



Naturvärdesinventering

Stora Bråta, Mölnlycke, Härryda kommun



2018-10-04

Naturcentrum nr 1746 – NVI enligt Svensk Standard 199000

Uppdragsgivare

Tornstaden AB

Uppdragsgivarens kontaktperson

Anna Westergården

Tel. 031 – 743 86 10

Uppdragstagare

Naturcentrum AB

Strandtorget 3, 444 30 Stenungsund

Tel. 010-220 12 00

ncab@naturcentrum.se

Projektledare och granskning: Johan Ahlén

Tel. 010-220 12 04

johan.ahlen@naturcentrum.se

Fältarbete: Sara Elg och Johan Svedholm

Rapport: Sara Elg

Kartmaterial

Underlagskartor har köpts in från Metria.

Omslagsbild

Betesmark i objekt 1 med påtagligt naturvärde – naturvärdesklass 3.

Foton i rapporten

Samtliga foton är från inventeringsområdet och har tagits i samband med inventeringen den 21 augusti 2018.

Denna rapport bör citeras: Elg, S. & Svedholm, J. 2018. Naturvärdesinventering. Stora Bråta, Mölnlycke, Härryda kommun. Naturcentrum AB, rapport till Tornstaden AB.

Innehåll

INNEHÅLL	2
SAMMANFATTNING	4
GENOMFÖRANDE	5
UPPDRAG	5
METODIK	6
RESULTAT	9
INFORMATIONSKÄLLOR - TIDIGARE KÄNDA UPPGIFTER	9
INVENTERINGSRESULTAT	11
BEDÖMNING AV FÖRUTSÄTTNINGAR FÖR ARTER SOM OMFATTAS AV ARTSKYDDSFÖRORDNINGEN.	17
REDOVISNING AV NATURVÄRDESOBJEKT	19
<i>Objekt ID: 1</i>	19
<i>Objekt ID: 2</i>	20
<i>Objekt ID: 3</i>	21
<i>Objekt ID: 4</i>	22
REFERENSER	23

Sammanfattning

Naturcentrum AB har genomfört en naturvärdesinventering som underlag för arbete med detaljplan för Stora Bråta, Mölnlycke, Härryda kommun. Inventeringen har utförts på fältnivå medel enligt SS199000 med tilläggen naturvärdesklass 4, generellt biotopskydd och detaljerad redovisning av artförekomst. Uppdraget innefattar även en bedömning av förutsättningar för arter som omfattas av artskyddsförordningen.

Inventeringen har omfattat bedömning av inventeringsområdets betydelse för biologisk mångfald. Betydelsen har klassificerats i fyra klasser enligt nedan.

Högsta naturvärde – naturvärdesklass 1
Högt naturvärde – naturvärdesklass 2
Påtagligt naturvärde – naturvärdesklass 3
Visst naturvärde – naturvärdesklass 4

Inventeringsområdet är omkring 7 ha stort och utgörs av åkermark med vallodling, betesmark, klibbalskog, klibbalkärr, vattendrag, ung blandlövsog, igenväxningsmark och en gammal husgrund.

Fyra naturvärdesobjekt identifierades. Två bedömdes hysa påtagligt naturvärde – naturvärdesklass 3 (cirka 20% av ytan i inventeringsområdet samt en sträcka på cirka 120 meter) och två med visst naturvärde – naturvärdesklass 4 (cirka 6% av ytan i inventeringsområdet). Objekten med påtagligt naturvärde utgörs av betesmark samt ett vattendrag. Objekten med visst naturvärde utgörs av klibbalkärr och klibbalskog på frisk mark.

Vid inventeringen noterades sex naturvårdsarter; blanksvart trämyra, åkergröda, kantarellmussling, tusengömming, ask och gulspurv.

Ett småvatten i form av ett mindre vattendrag som löper genom betesmarken har bedömts omfattas av generellt biotopskydd.

Betesmarken finns tidigare nämnd i ängs- och betesmarksinventeringen. Elfiskeregister finns nedströms inventeringsområdet i vattendraget Hulebäcken.

Genomförande

Uppdrag

På uppdrag av Tornstaden AB har Naturcentrum AB utfört en naturvärdesinventering av ett inventeringsområde vid Stora Bråta, Mölnlycke, Härryda kommun. Inventeringen ska användas vid arbete med detaljplan. Uppdraget innefattar även en bedömning av förutsättningar för arter som omfattas av artskyddsförordningen.

Inventeringsområdet framgår av figur 1.



Figur 1. Inventeringsområde vid Stora Bråta.

Metodik

Inventeringen har utförts enligt *Svensk Standard SS 19 90 00*. Det innebär identifiering av geografiska områden med positiv betydelse för biologisk mångfald, samt bedömning av denna betydelse. Områden av positiv betydelse för biologisk mångfald ska avgränsas och beskrivas som naturvärdesobjekt eller landskapsobjekt.

Med biologisk mångfald avses; ”mångfald inom arter, mellan arter och av ekosystem.”

Förarbete

För att identifiera potentiella naturvärdesobjekt flygbildtolkades hela inventeringsområdet med hjälp av kartor i Eniro. Relevant information om biologiska bevarandevärden och naturvårdsintressen eftersöktes dessutom från följande källor:

- Länsstyrelsen i Västra Götalands *WebbGIS*
- Naturvårdsverkets *Skyddad natur*
- Skogsstyrelsens *Skogens pärlor*
- Jordbruksverkets databas *TUVA*.
- ArtDatabankens Artportalen och Observationsdatabasen. Uttag från perioden 1980-01-01 till 2018-04-10 av rödlistade- och skyddsklassade arter. För fåglar är endast fynd med angivet häckningskriterium med.
- Elfiskeregistret SLU
- Vatteninformationssystem i Sverige *VISS*
- Trädportalen
- Naturvårdsplan, Härryda kommun antagen av kommunfullmäktige 18 juni 2012.

Fältinventering

Fältinventering genomfördes genom att hela inventeringsområdet genomströvades. Utifrån beprövad kunskap och erfarenhet eftersöktes biotopkvaliteter och arter av betydelse för biologisk mångfald. Fullständig fältinventering genomfördes den 21 augusti 2018.

Naturvärdesobjekt och landskapsobjekt

Svensk Standard SS 19 90 00 innebär att områden av positiv betydelse för biologisk mångfald avgränsas och beskrivs som naturvärdesobjekt eller landskapsobjekt. Naturvärdeobjekten ska naturvärdesbedömas och utgöras av en dominerande naturtyp. Landskapsobjekten kan bestå av flera olika naturtyper och behöver inte naturvärdesbedömas.

Naturvärdesbedömning

Naturvärdesobjektens betydelse för biologisk mångfald bedöms enligt en skala i tre eller fyra naturvärdesklasser enligt figur 2. Vid bedömningen görs en sammanvägning av områdenas artvärde och biotopvärde.

Naturvärdesklass 1–3 är obligatoriska och naturvärdesklass 4 är ett tillägg. Vid denna inventering har naturvärdesklass 4 ingått.



Figur 2. Naturvärdesklasser.

Detaljeringsgrad

Naturvärdesinventering enligt *Svensk Standard SS 19 90 00* kan utföras med olika detaljeringsgrad. Inventeringen genomfördes i detta fall med *detaljeringsgrad medel*. Det innebär att redovisningen omfattar naturvärdesobjekt med en yta av 0,1 ha eller mer samt linjeformade objekt med en minsta längd av 50 m och 0,5 m bredd.

Tillägg

Naturvärdesinventering enligt *Svensk Standard SS 19 90 00* kan utföras med olika tillägg. Vid denna inventering har nedanstående tillägg ingått:

Tillägget *naturvärdesklass 4*, vilket innebär att även naturvärdesobjekt med naturvärdesklass 4 – visst naturvärde – identifieras och avgränsas.

Tillägget *generellt biotopskydd* vilket innebär att alla områden som omfattas av det generella biotopskyddet enligt miljöbalken 7 kap 11§ och förordning om områdesskydd oavsett storlek, identifieras och kartläggs.

Tillägget *detaljerad redovisning av artförekomst* vilket innebär att förekomster av naturvårdsarter redovisas på karta eller med koordinater. Det innebär inte att arterna eftersöks noggrannare men att varje påträffad förekomst redovisas med större noggrannhet.

Naturvårdsarter

Med naturvårdsart avses art som indikerar att ett område har naturvärde eller som i sig själv är av särskild betydelse för biologisk mångfald. Bland naturvårdsarterna har rödlistade arter och skyddade arter särskild betydelse. Naturvårdsarter kan, men behöver inte, tillhöra en eller flera olika kategorier enligt nedan.

Med *rödlistad art* menas art som enligt den internationella naturvårdsunionens (IUCN) kriterier inte bedöms ha långsiktigt livskraftig population i Sverige utan löper risk att försvinna från landet. Rödlistade arter delas in i olika hotkategorier. NT= Nära hotad, VU = sårbar, EN = starkt hotad, CR = Akut hotad och RE = nationellt utdöd. Rödlistade arter markeras i rapporten med någon av ovanstående hotkategorier efter artnamnet. Kategorierna VU, EN och CR räknas som hotade.

Skyddade arter markeras i rapporten med (§) efter artnamnet. Med *skyddad art* eller *fridlyst* avses art som omfattas av förbud enligt 4–9 §§ artskyddsförordningen. När det gäller fåglar, som samtliga är skyddade, är praxis att beakta rödlistade arter och arter som redovisas i bilaga 1 i EU:s fågeldirektiv. Stöd för en sådan praxis finns i Naturvårdsverkets handbok (Naturvårdsverket 2009) där följande står att läsa: "Även om alla fågelarter omfattas bör arter markerade med B i bilaga 1 till artskyddsförordningen, rödlistade arter samt sådana arter som uppvisar en negativ trend prioriteras i skyddsarbetet." Fågelarter som är rödlistade och skyddade men som ej omfattas av fågeldirektivet anges endast med rödlistningskategori efter artnamn. I handboken listas ett antal fågelarter vars populationer minskat med 50 % eller mer under perioden 1975–2005 enligt Svensk häckfågeltaxering. Dessa uppgifter är emellertid föråldrade och har därför inte beaktats i denna rapport såvida arterna inte är rödlistade eller redovisas i bilaga 1 i EU:s fågeldirektiv.

Skogsstyrelsen har tagit fram en förteckning över arter som genom sin närvaro indikerar att ett område har högt naturvärde i skog – *signalarter i skog*. Art som tillhör denna kategori markeras med (S) efter artnamnet. Arter som enligt Skogsstyrelsens förteckningar har lågt signalvärde i den aktuella regionen har inte beaktats.

Arter som bedöms uppfylla definitionen för naturvårdsart men som inte tillhör någon av ovanstående kategorier redovisas utan markering efter artnamnet.

Övrigt om arter

Inventering av arter syftar till att med rimlig säkerhet utgöra underlag vid naturvärdesbedömning samt avgränsning av naturvärdesobjekt och landskapsobjekt. Det innebär att det kan finnas fler naturvårdsarter, rödlistade arter och skyddade arter utöver de som påträffats och redovisats. För att med större säkerhet konstatera eller utesluta om vissa arter finns eller inte finns i ett område krävs normalt upprepade, specialiserade, artinriktade och fördjupade inventeringar.

De under inventeringen påträffade naturvårdsarterna kommer att registreras på Artportalen.

Resultat

Informationskällor - tidigare kända uppgifter

Naturinventeringar

Uppgifter om biologisk mångfald inom inventeringsområdet finns i följande källor.

- ArtDatabankens Artportalen och Observationsdatabasen.
- Svedholm, J. 2016. Naturutredning - underlag inför högspänningsledning Solsten-Skalmered. Naturcentrum AB, rapport 43 sidor.
- Ängs- och betesmarksinventeringen, Objektrapport 3B0-NDH, inventeringsdatum 2003-05-08 (se figur 3).
- Länsstyrelsen i Västra Götalands *WebbGIS*, skyddsvärda träd, inventeringsdatum 2007-06-20 och 2008-04-01.
- Naturvårdsplan, Härryda kommun antagen av kommunfullmäktige 18 juni 2012.
- Elfiskeregistret, hämtat 2018-08-13.
- Vatteninformationssystem i Sverige *VISS*, hämtat 2018-09-08.

Delar av inventeringsområdet har klassats som områden med påtagligt naturvärde – naturvärdesklass 3 i tidigare naturutredning – underlag inför högspänningsledning Solsten-Skalmered, utförd av Naturcentrum AB.

I ängs- och betesmarksinventeringen finns delar av inventeringsområdet nämnt, objektrapport 3B0-NDH. Objektet utgörs av naturtyperna 6270 silikatgräsmarker samt kultiverad fodermark. Noterade växter i rapporten är ringa förekomst av blåsuga och svinrot samt måttlig förekomst av vecketåg/knapptåg och älggräs. Ett flertal träd- och buskarter omnämns även. Vegetationen beskrivs som frisk (50%), fuktig (30%) och torr (20%).

Två skyddsvärda träd i form av två grova ekar finns precis utanför inventeringsområdet och redovisas därför inte i figur 3. Inventeringsområdet ingår i skyddsvärda träd värdetrakter, Göteborg-Sjuhärad.

I naturvårdsplanen för Härryda kommun finns delar av inventeringsområdet utmarkerat på karta över områden med hänsynsnivå 3.

I vattendraget Hulebäcken som rinner genom inventeringsområdet finns uppgifter i elfiskeregistret nedströms på abborre *Perca fluviatilis*, gädda *Esox lucius*, lake *Lota lota* (NT), mört *Rutilus rutilus*, öring *Salmo trutta* och signalkräfta *Pacifastacus leniusculus* (fiskedatum 2016-09-08). Signalkräftan är upptagen i förteckning över arter gällande EU:s förordning (1143/2014) över invasiva arter. Arten är bärare av kräftpest vilket innebär ett hot för den inhemska flodkräftan *Astacus astacus* (CR).

Vattendraget finns utmarkerat som en vattenförekomst i vatteninformationssystemet VISS och där benämnd som WA97897186 men saknar klassning. Vattendraget mynnar ut i Mölndalsån mellan Rådasjön och Landvettersjön som har måttlig ekologisk status. Mölndalsån ingår i vattenskyddsområdet Rådasjön. Ett vandringshinder finns mellan Mölndalsån och Landvettersjön.



Figur 3. Informationskällor, tidigare kända uppgifter.

Naturvårdsarter

Det finns inga noterade rödlistade eller skyddsklassade arter från det aktuella inventeringsområdet i ArtDatabankens databaser under perioden 1980-01-01 till 2018-04-10.

Uppgifter finns dock i närområdet av järnek *Ilex aquifolium* (CR) strax söder om området. Detta rör dock med största sannolikhet en förvildad förekomst. Från sandtaget strax nordost om inventeringsområdet finns uppgift om dynsmalbi *Lasioglossum tarsatum* (NT). Väster och öster om inventeringsområdet finns två lokaler med ruderatmark med noterad åkerrättika *Raphanus raphanistrum* (VU), stallört *Ononis spinosa susp. hircina* (VU), grusnejlika *Gypsophila muralis* (EN) och sexfläckig bastardsvärmare *Zygaena filipendulae* (NT).

Nordost om inventeringsområdet finns noteringar om större vattensalamander *Triturus cristatus* (§), åkergroda *Rana arvalis* (§) och vanlig groda *Rana temporaria* (§). Från Wendelsparken finns ett flertal lokaler med noterad vanlig padda *Bufo bufo* (§), vanlig snok *Natrix natrix* (§), större vattensalamander och mindre vattensalamander *Lissotriton vulgaris* (§).

Det bör noteras att det finns en viss osäkerhet i angivelser av fyndlokaler, registrerade koordinater är ibland osäkra och överensstämmer inte alltid helt med de faktiska lokalerna, i synnerhet gällande fågelfynd. Fåglar kan röra sig över större

områden varför observationer av skyddade och rödlistade arter i omgivningarna även kan vara av intresse rörande inventeringsområdet. Fynden visas dock inte på karta eftersom fyndlokalernas storlek och noggrannhet inte medger någon högre upplösning. Fågelarter rapporterade med häckningskriterium i inventeringsområdet närområde (inom uppskattningsvis 1 km) där livsmiljön i inventeringsområdet bedöms kunna vara av uppenbar betydelse som häckningsmiljö eller som födosöksområde under häckningstid redovisas nedan.

Duvhök *Accipiter gentilis* (NT).

En rapport i häckningsmiljö, miljön i inventeringsområdet är för begränsad för att fungera som häckningsmiljö men skulle kunna utnyttjas för födosök.

Gröngöling *Picus viridis* (NT).

Ett flertal rapporter finns av ropande gröngöling under flera år. Inventeringsområdet kan potentiellt användas för födosök.

Gulspurv *Emberiza citrinella* (VU).

Ett flertal rapporter finns av sjungande gulspurv under flera år. Inventeringsområdet kan fungera både som häckningsmiljö och för födosök.

Hussvala *Delichon urbicum* (VU).

Flera rapporter finns av hussvalor i lämplig häckningsmiljö och som besöker möjligt bo. Inventeringsområdet kan potentiellt användas vid födosök.

Mindre hackspett *Dendrocopos minor* (NT).

Flera rapporter finns av både ropande och trummande mindre hackspett under flera år. Inventeringsområdet kan fungera både som häckningsmiljö och för födosök.

Stare *Sturnus vulgaris* (VU).

Flera rapporter finns som sjungande och bobyggande under flera år. Inventeringsområdet kan fungera som födosöksområde och till viss del även som häckningsmiljö.

Tornseglare *Apus apus* (VU).

Två rapporter finns på arten i häckningsmiljö och hörda ungar. Inventeringsområdet kan potentiellt användas vid födosök.

Gällande områdesskydd

Det finns inga gällande områdesskydd inom inventeringsområdet, med undantag av den biotop som under inventeringen bedömts omfattas av generellt biotopskydd, se nedan under "Inventeringsresultat".

Inventeringsresultat

Beskrivning av inventeringsområdet

Inventeringsområdet är ett omkring 7 hektar stort område där det i omgivningarna finns jordbruksmark, bebyggelse, infrastruktur och en grustäkt. I söder breder Wendelsbergsparken ut sig.

Inventeringsområdet utgörs av åkermark med vallodling, betesmark som vid fältbesöket betades av får och där ett småvatten i form av ett mindre vattendrag löper igenom, klibbalskog på frisk mark, klibbalkärr, ett vattendrag, ung blandlövskog, igenväxningsmark och en gammal husgrund.

Områden som saknar naturvärde

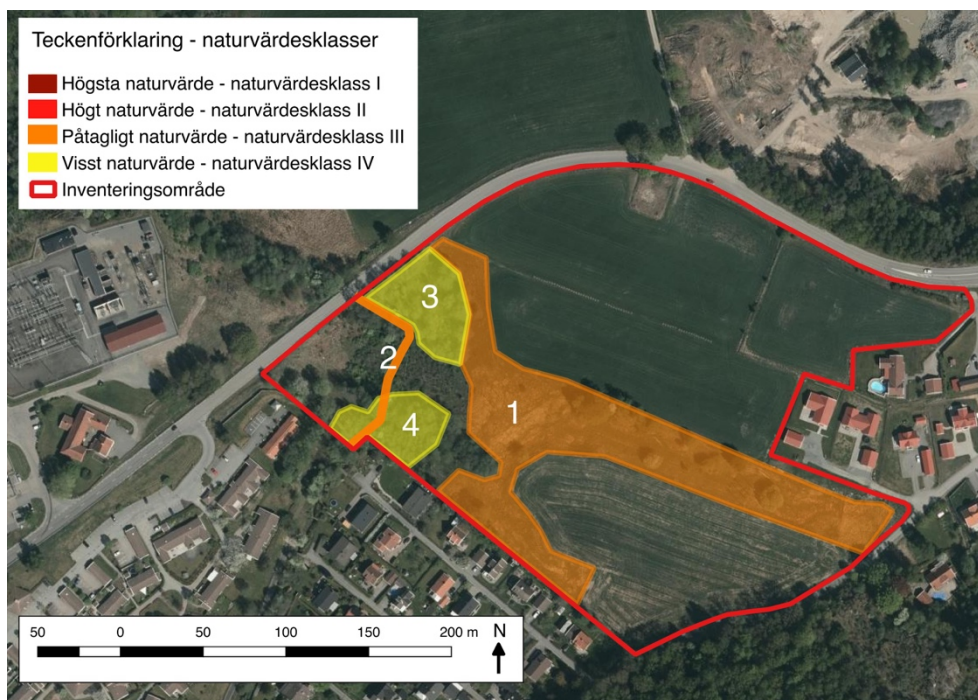
Områden som bedömts sakna betydelse för biologisk mångfald och som i sitt nuvarande tillstånd inte bidrar till mångfald inom arter, mellan arter eller ekosystem består av åkermark med vall med enstaka låg rönn och tall utmed. Ett ungt bestånd med klibbal, hägg, rönn och gråvide. Igenväxningsmark på tidigare jordbruksmark med uppväxande klibbal, björk och hägg. I kanterna till igenväxningsmarken finns sälg varav enstaka grövre, klibbal, ask, rönn, hägg samt hassel; i fältskikt förekommer vecketåg, knapptåg, videört samt bräken. En mindre stenmur eller möjlig grund finns i kanten till igenväxningsmarken. Intill vägen i inventeringsområdets norra delar finns även en gammal husgrund med buskage runt med olvon, syren, troligen parklind, hallon och ung björk samt en ek och hägg intill vägen.

Naturvärdesobjekt

Vid inventeringen identifierades tre naturvärdesobjekt tillhörande terrestra naturtyper (se figur 4) och ett naturvärdesobjekt tillhörande limnisk naturtyp. Två av dessa har bedömts ha visst naturvärde - naturvärdesklass 4 och två har bedömts ha påtagligt naturvärde - naturvärdesklass 3.

De terrestra naturtyperna utgörs av betesmark, klibbalkärr och klibbalskog på frisk mark. Den limniska naturtypen utgörs av ett vattendrag med klibbal och hägg utmed.

Katalog med samtliga naturvärdesobjekt finns på sidan 19-22.



Figur 4. Identifierade naturvärdesobjekt.

Naturvårdsarter

Sex naturvårdsarter påträffades vid inventeringen. Arterna listas nedan (tabell 1) och fyndplatserna framgår av figur 6 samt tabell 2.

Signalarten kantarellmussling *Plicaturopsis crispa* (Nitare 2000) påträffades på två platser i inventeringsområdet (objekt 2 och 4). Två åkergrödor *Rana arvalis* noterades vid ett blötare stråk i objekt 4 intill det mindre vattendraget (fridlyst enligt 4 § artskyddsförordningen). Den rödlistade arten ask *Fraxinus excelsior* (EN) noterades på ett flertal platser och tusengömning *Cryptosphaeria eunomia* (NT) som är knuten till ask noterades på en nedfallen pinne av ask i objekt 2. En koloni av blanksvart trämyra *Lasius fuiginosus* noterades på en grov ek i objekt 1 och två individer av gulsparv *Emberiza citrinella* (VU) observerades i inventeringsområdets norra delar.

Tabell 1. Relevanta naturvårdsarter (rödlistade och fridlysta arter samt signalarter) som observerades i inventeringsområdet under naturvärdesinventeringen. För varje förekomst anges vilken naturvårdskategori arterna tillhör.

Svenskt namn	Vetenskapligt namn	Kategori
Blanksvart trämyra	<i>Lasius fuiginosus</i>	Naturvårdsart
Åkergröda	<i>Rana arvalis</i>	Fridlyst enligt 4 & 5 §§ artskyddsförordningen
Kantarellmussling	<i>Plicaturopsis crispa</i>	Skogsstyrelsens signalart
Tusengömning	<i>Cryptosphaeria eunomia</i>	Rödlistad kategori NT
Ask	<i>Fraxinus excelsior</i>	Rödlistad kategori EN
Gulsparv	<i>Emberiza citrinella</i>	Rödlistad kategori VU

Detaljerad redovisning av artförekomst

Förekomst av påträffade naturvårdsarter under inventeringen redovisas i tabell 2, figur 6 och fynden beskrivs kortfattat nedan.

Blanksvart trämyra

En koloni av blanksvart trämyra noterades på en grov ek i objekt 1. Arten är en nyckelart med ekologisk betydelse som ofta påträffas på gamla träd och är hotad av förstörelse av habitat och substrat.

Åkergröda (S)

Två individer av åkergröda påträffades i ett blötare stråk intill det mindre vattendraget i objekt 4. Fiskfria småvatten utgör huvudsaklig reproduktionsmiljö. Arten är hotad av dikning/torrläggning, avverkning, intensifierat jordbruk och igenplantering.

Kantarellmussling (S)

Kantarellmussling noterades både på hägg intill vattendraget som utgör objekt 2 samt på en klen klibballåga i objekt 4. Kantarellmusslingen är en svampart som lever på bark på levande och liggande stammar och grenar av bok, hassel, björk, al, lind och hägg. Arten är upptagen som signalart av Skogsstyrelsen.



Figur 5. Signalarten kantarellmussling på hägg i objekt 2.

Tusengömming (NT)

Tusengömming noterades på en nedfallen pinne av ask intill två halvgrova askar vid vattendraget som utgör objekt 2. Arten är en svamp som växer på död ännu barkklädda tunna grenar och kvistar av ask. Arten är troligen utbredd över hela södra Sverige där ask förekommer, dock bedöms den komma att minska på grund av minskande tillgång på substrat som en följd av askskottsjukan.

Ask (EN)

Två halvgrova askar samt fröplantor noterades intill vattendraget som utgör objekt 2. Ytterligare två unga askar noterades förekomma i inventeringsområdet. Asken är idag ett av de vanligaste ädla lövträden i södra och mellersta Sverige men är kraftigt drabbad av askskottsjukan.

Gulsparv (VU)

Två individer noterades födosökande i inventeringsområdets norra delar. Inventeringen utfördes utanför artens häckningsperiod men förutsättningarna för att arten skulle häcka inom inventeringsområdet är goda. Gulsparven är rödlistad kategori VU och är en odlingslandskapets fågel som fortfarande är vanlig men stadd i minskning liksom flera andra arter i odlingslandskapet. Arten har dock en vidare ekologisk amplitud än många andra arter och kan exempelvis häcka på kalhyggen.



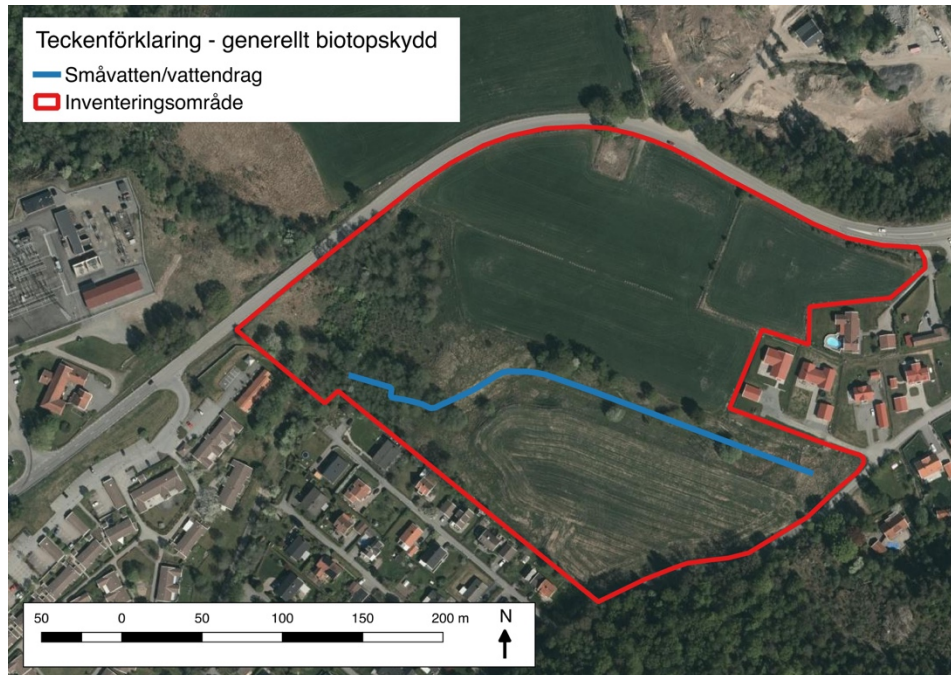
Figur 6. Fynd av relevanta naturvårdsarter under inventeringen.

Tabell 2. Relevanta naturvårdsarter (rödlistade och fridlysta arter samt signalarter) som observerades i inventeringsområdet under naturvärdesinventeringen med koordinater för respektive fynd.

Art	x-koordinat	y-koordinat
Blanksvart trämyra	6395517	328362
Åkergröda (2 ex)	6395504	328258
Kantarellmussling	6395579	328235
Kantarellmussling	6395510	328233
Tusengömming	6395581	328223
Ask	6395602	328530
Ask	6395585	328220
Ask	6395582	328223
Ask	6395528	328187
Gulsparv (2 ex)	6395662	328393

Generella biotopskydd

En biotop har bedömts omfattas av generellt biotopskydd enligt miljöbalken 7 kap 11§ och förordning (1998:1252) om områdesskydd enligt miljöbalken (figur 7 och 8). Det rör sig om ett småvatten/mindre vattendrag som löper genom betesmarken med angränsande åkermark.



Figur 7. Ett småvatten i form av ett mindre vattendrag i betesmark har bedömts omfattas av generellt biotopskydd.



Figur 8. Det mindre vattendrag som löper genom betesmarken.

Bedömning av förutsättningar för arter som omfattas av artskyddsförordningen.

För arter som skyddas enligt 4 § artskyddsförordningen är det förbjudet att förstöra eller försämma reproduktions, vilo- och övervintringsplatser samt att avsiktligt döda, förstöra ägg eller störa djuren. För arter som skyddas enligt 6 § artskyddsförordningen är det enbart förbjudet att döda eller skada själva djuren. Deras livsmiljöer skyddas inte.

Om ett projekt innebär påverkan på en art som är skyddad enligt 4 § hanteras detta enligt 14 §, samma förordning. Denna ställer så stora krav på projektets allmänintresse att dispens normalt sett endast kan beviljas för de allra största infrastrukturprojekten och även inom dem undviker man oftast hantering av dispenser. I stället söker man via samråd enligt 12 kapitlet 6 § miljöbalken enas om sådana villkor att arten kan väntas att inte påverkas negativt av projektet. Villkoren är oftast skyddsåtgärder till exempel i form av tidsrestriktioner för anläggningsarbeten och iordningställande av ytor med motsvarande kvaliteter som de som tas i anspråk för att en arts livsmiljö inte ska minska.

Dispensbestämmelserna för arter som skyddas enligt 6 § finns i artskyddsförordningens 15 § och är betydligt mindre strikta. Här hanteras ärenden ofta med en dispens (även om samråd enligt miljöbalken (12:6) också förekommer). Även till dispensbeslut enligt 15 § kan villkor i form av skyddsåtgärder kopplas.

Nedan redovisas arter som omfattas av artskyddsförordningen (SFS 2007:845) och där potentiella livsmiljöer bedöms finnas inom inventeringsområdet.

Mindre hackspett, Dendrocopos minor

Den mindre hackspetten är rödlistad som nära hotad och omfattas av 4 § artskyddsförordningen. Klibbalskärret och klibbalskogen i objekt 3 och 4 utgör biotoper som potentiellt skulle kunna användas av arten både i form av del av häckningsrevir och/eller födosöksområde.

Gröngöling, Picus viridis

Gröngölingen är rödlistad som nära hotad och omfattas av 4 § artskyddsförordningen. Arten är knuten till lövskog och häckar ofta i anslutning till jordbruksmark. Delar av inventeringsområdet (framförallt objekt 1) skulle potentiellt kunna fungera som födosöksområde för arten men lämpliga hålträd saknas i stort och sannolikheten att arten skulle häcka i inventeringsområdet bedöms som liten.

Törnskata, Lanius collurio

Törnskatan är listad i bilaga 1 i EU:s fågeldirektiv och omfattas av 4 § artskyddsförordningen. Arten häckar i skogsbryn, på hyggen och i öppna busk- och snårmarker. Betesmarken med förekomst av träd och buskar i objekt 1 skulle kunna utgöra en potentiell häckningsmiljö.

Gulspurv, *Emberiza citrinella*

Gulsparven är rödlistad som sårbar och omfattas av 4 § artskyddsförordningen. Arten häckar i skogsbryn och buskmarker, särskilt i anslutning till jordbruksmark samt på hyggen. Stora delar av inventeringsområdet utgör potentiell häckningsmiljö för arten.

Åkergroda, *Rana arvalis*

Åkergrodan är fridlyst enligt 4 § artskyddsförordningen i hela landet. Arten leker helst i fiskfria småvatten och sannolikheten bedöms som låg att arten skulle reproducera sig i inventeringsområdet. Dock finns flera potentiella lekområden i närområdet både för åkergroda och andra groddjur, delar av inventeringsområdet bedöms därigenom kunna utgöra potentiella övervintringsmiljöer. Två individer av åkergroda påträffades även under inventeringen i objekt 4.

Större vattensalamander, *Triturus cristatus*

Den större vattensalamandern är fridlyst enligt 4 § artskyddsförordningen. Arten leker i permanenta dammar med klart och inte för surt vatten. Potentiella reproduktionslokaler saknas i inventeringsområdet men arten finns rapporterad i närområdet. Delar av inventeringsområdet kan potentiellt utnyttjas utanför reproduktionstid.

Fladdermöss

Den närbelägna Wendelsbergsparken har inventerats på fladdermöss (Ahlén och Kullingsjö 2013). Området var artrikt – åtta arter påträffades. En, mindre brunfladdermus, är rödlistad som kritiskt hotad CR, men uppträdde sannolikt bara tillfälligt i parken. Det aktuella inventeringsområdet vid Stora Bråta är till största delen för öppet för att ha någon särskild potential för fladdermöss, men naturvärdesobjekten 3 och 4 inklusive bryn mot kringliggande marker är möjliga koloni- och/eller jaktmiljöer, till exempel för dvärgpipistrell och nordfladdermus.

Redovisning av naturvärdesobjekt

Objekt ID: 1

Naturvärdesbedömning: Påtagligt naturvärde – naturvärdesklass 3.

Dominerande naturtyp: Äng och betesmark.

Biotoper: Fuktäng av högörtstyp, friskäng av rödvenstyp.

Natura 2000 naturtyp: 6270 silikatgräsmarker.

Beskrivning: Betesmark som vid fältbesöket betades av får, spillning av nötdjur förekommer även. Fuktäng av högörtstyp med knapptåg, veketåg och tuvtåtel samt friskäng med rödven. Större delen av objektet är en bäckbrink där ett lugnflytande småvatten/mindre vattendrag löper igenom med ett relativt brett vegetationsstråk med älggräs, skogssäv och tåg. Slutningarna ned mot vattendraget är mer välhävdat med förekomst av daggekåpa, svartkämpar, liten blåklocka, röllika och god förekomst av fyrkantig johannesört. Bärande träd och buskar finns i betesmarken så som hagtorn och vildapel. Även inslag av grov ek och medelgrov björk samt enstaka hägg, klibbal, en sälg med äldre struktur och hög äldre en. Djurstigar och blottad jord vid tramp förekommer. Död ved förekommer i form av lågor.

Biotopkvalitéer: Hävdad betesmark, blomrikedom, kontinuitet, vattendrag, död ved, bärande träd och buskar, djurstigar, blottad jord.

Naturvårdsarter: En koloni med blanksvart trämyra *Lasius fuiginosus* på grov ek.

Tidigare uppgifter: Uppgifter finns sedan tidigare i ängs- och betesmarksinventeringen, objektrapport 3B0-NDH.

Områdesskydd: Småvattnet/vattendraget i betesmarken bedöms omfattas av generellt biotopskydd.



Figur 9. Betesmarken i objekt 1.

Objekt ID: 2

Naturvärdesbedömning: Påtagligt naturvärde – naturvärdesklass 3.

Dominerande naturtyp: Vattendrag.

Biotoper: Mindre vattendrag.

Beskrivning: Vattendrag med klippal och hägg utmed, inslag av ask och rönn.

Lugnflytande med främst finare material och detritus men partier med grus förekommer i skugga som skulle kunna fungera som lekmiljöer för öring. Rester av klor av signalkräfta noterades i och intill vattendraget. Död ved i form av både klenare grenar i vatten, lågor och även rötter som går ut i vattendraget förekommer. Parti med stenar förekommer. Karaktärsarter så som alticka, alpluggskivling och forsärla noterades.

Biotopkvalitéer: Vattendrag, meandrande, död ved i vatten, potentiella lekmiljöer för öring.

Naturvårdsarter: Kantarellmussling *Plicatuopsis crispa* noterades på hägg och klen allåga. Två medelgrova askar *Fraxinus excelsior* och tusengömming *Cryptosphaeria eunomia* på en nedfallen pinne av ask.

Tidigare uppgifter: Uppgifter finns i elfiskeregistret nedströms i vattendraget på abborre *Perca fluviatilis*, gädda *Esox lucius*, lake *Lota lota* (NT), mört *Rutilus rutilus*, öring *Salmo trutta* och signalkräfta *Pacifastacus leniusculus* (fiskedatum 2016-09-08).

Kommentar: Fortsätter utanför inventeringsområdet.



Figur 10. Vattendrag i objekt 2.

Objekt ID: 3

Naturvärdesbedömning: Visst naturvärde – naturvärdesklass 4.

Dominerande naturtyp: Skog och träd.

Biotoper: Klibbalkärr.

Natura 2000 naturtyp: Kan möjligen uppfylla kraven för 9080 lövsumpskog.

Beskrivning: Ung till medelålders klibbalkärr. Sparsamt med död ved i form av lågor och enstaka död klibbal och högstubbe förekommer. Fältskiktet domineras av skogssäv och älggräs med inslag av videört, kråklöver och humleblomster. Parti med äldre gråvide med riklig förekomst av död ved finns i objektet.

Biotopkvalitéer: Sumpskog, klibbal, död ved, sockelbildningar, högrötsvegetation, vattenspeglar.



Figur 11. Klibbalkärr, fältskiktet domineras av skogssäv och älggräs.

Objekt ID: 4

Naturvärdesbedömning: Visst naturvärde – naturvärdesklass 4.

Dominerande naturtyp: Skog och träd.

Biotoper: Klubbalskog.

Beskrivning: Ung till medelålders klubbalskog på frisk mark. Sparsam förekomst av död ved, främst i form av lågor. I fältskiktet finns bland annat älggräs och blekbalsamin. Två vattendrag löper genom objektet, det ena utgör objekt 2 och det andra är det mindre vattendraget som bedöms omfattas av generellt biotopskydd i betesmarken som fortsätter in i klubbalskogen och ansluter till det första vattendraget. Karaktärsarten forsärla noterades födosökande i objektet intill vattendraget, forsärla noterades även överflygande över objekt 3 samt 4 och kan vara samma eller ytterligare en individ. Rester av klor av signalkräfta påträffades i objektet intill vattendraget.

Biotopkvalitéer: Klubbal, död ved, vattendrag, sockelbildningar.

Naturvårdsarter: Två åkerrodor *Rana arvalis* noterades i ett blötare stråk intill det mindre vattendraget. Kantarellmussling *Plicatuopsis crispa* noterades på en klen allåga.

Kommentar: En mindre del av objektet fortsätter även utanför inventeringsområdet.



Figur 12. Klubbalskog på frisk mark.

Referenser

- Ahlén, J. och Kullingsjö, O, 2013. Inventering av fladdermöss i Härryda kommun 2012–2013. Naturcentrum AB, rapport till Härryda kommun.
- ArtDatabanken. 2015. Rödlistade arter i Sverige 2015. ArtDatabanken SLU, Uppsala.
- Härryda kommun. Naturvårdsplan för Härryda kommun. Antagen av kommunfullmäktige 18 juni 2012.
- Naturvårdsverket. 2011. Vägledning för svenska naturtyper i habitatdirektivets bilaga 1 NV-04493-11. Vägledning för 6270 Silikatgräsängar. Stockholm.
- Naturvårdsverket. 2011. Vägledning för svenska naturtyper i habitatdirektivets bilaga 1 NV-04493-11. Vägledning för 9080 lövsumpskog. Stockholm.
- Naturvårdsverket. 2009. Handbok för artskyddsförordningen. Del 1 – Fridlysning och dispenser. Handbok 2009:2. Naturvårdsverket.
- Nitare, J. 2000. Signalarter. Indikatorer på skyddsvärd skog. Flora över kryptogamer. Skogsstyrelsen.
- Svedholm, J. 2016. Naturutredning - underlag inför högspänningsledning Solsten-Skalmered. Naturcentrum AB, rapport 43 sidor.
- Svensk Standard SS 199000:2014. Naturvärdesinventering avseende biologisk mångfald (NVI) – Genomförande, naturvärdesbedömning och redovisning.