



Naturvärdesinventering på förstudienivå, Härryda kommun 2017

PROJEKT: LANDVETTER SÖDRA

2017-04-21

Marcus Arnesson, Per Österman

Innehåll

Innehåll.....	2
Uppdrag och syfte	3
Projektområde	3
Metod.....	4
Tidigare utförda inventeringar och använda klassningar	4
Resultat	8
Analys	11
Objekt i naturvårdsplanen – aktuell hänsynsnivå.....	11
Naturvärden som identifierats efter naturvårdsplanens antagande.....	22
Referenser.....	25

Beställare: Härryda kommun

Projekt nr: 16258

Genomförande konsult: Ecocom AB

Uppdragsledare: Marcus Arnesson

Rapport: Marcus Arnesson, Per Österman

Framsida: Östra kanten av projektområde Landvetter södra

Foto framsida: Marcus Arnesson

Uppdrag och syfte

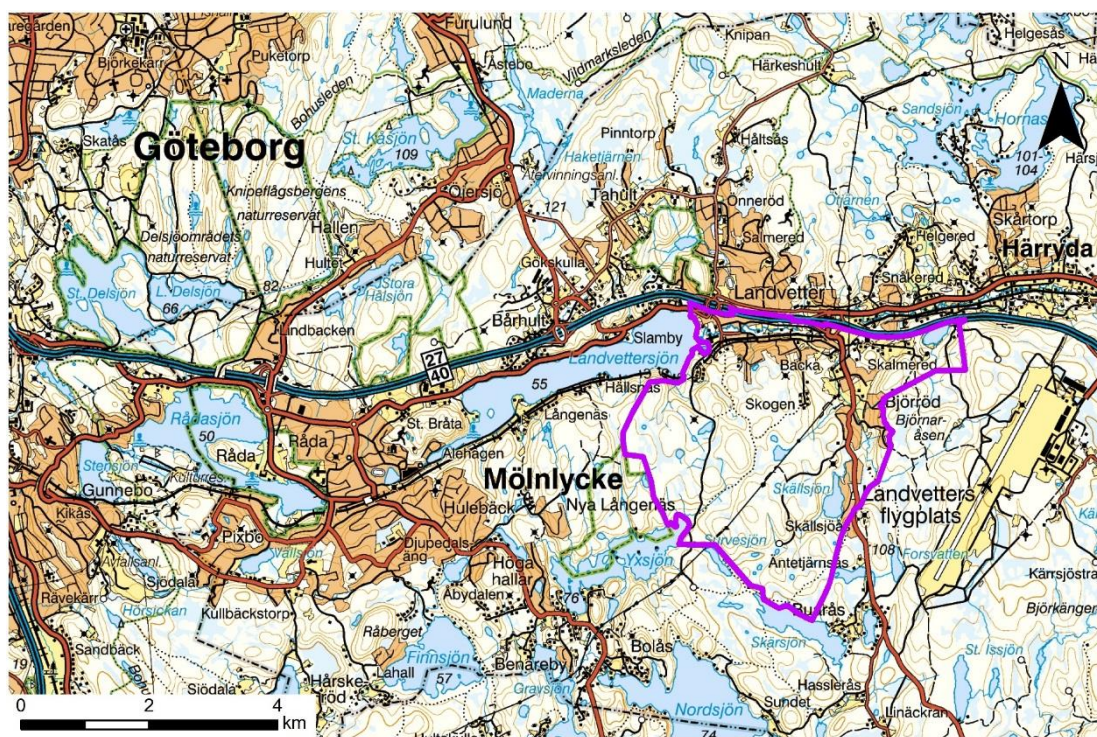
Ecocom AB har på uppdrag av Härryda kommun utfört en naturvärdesinventering på förstudienivå för planeringsområdet Landvetter södra. Uppdraget syftar till att studera kommunens naturvårdsplan och objektivet belysa om det finns ny eller annan information att ta hänsyn till i genomförda naturvärdesinventeringar inför planeringen av det framtida samhället Landvetter södra. Naturvärdesinventeringen omfattar inte några fältbesök.

Projektområde

Projektområde Landvetter södra är beläget söder om Landvetter tätort mellan Mölnlycke tätort och Landvetter flygplats i Härryda kommun, Västra Götalands län (figur 1). Området har en yta om strax över 1400 hektar och är till största delen oexploaterat med undantag för områden invid riksväg 40 och Eskilsbyvägen, där bebyggelse förekommer. I norr avgränsas projektområdet av Landvetter stad samt Landvettersjön, i väster och söder av Yxsjöns naturreservat, Yxsjön, Survesjön, Skärsjön samt i öster av Landvetter flygplats bullergräns.

Stora delar av naturmiljön i området domineras av tall- och granskog som till stora delar är självföryngrad. Påverkan från det moderna skogsbruket är förhållandevis liten.

Hällmarker är vanligt förekommande i områdets västra del, vilket delvis kan förklaras av den stora skogsbrand som drabbade området år 1925. Regelbundna skogsbränder har skapat utrymme för lövträd som björk och asp som förekommer rikligt i lövbrännor inom området.



Figur 1. Utsnitt ur Vägkartan där lila markering visar planavgränsning för projektområde Landvetter södra i Härryda kommun, Västra Götalands län.

Metod

Till grund för denna naturvärdesinventering på förstudienivå ligger tidigare kända värden såsom tryckta rapporter och data från flertalet olika databaser som samlar information om naturvärden (tabell 1 och 3). För att belysa samstämmighet och skillnader mellan naturvårdsplanen för Härryda kommun och andra utförda inventeringar i aktuellt område, hänvisas i förstudien till fem tryckta inventeringsrapporter vilka utgjort grunden för föreliggande analys.

Rapporterna har kompletterats med data från databaser innehållande information om olika typer av områdesskydd, genomförda inventeringar samt skyddsvärda arter som finns att tillgå på Miljödataportalen, Skogsdataportalen, Länsstyrelsen, ArtDatabanken och Artportalen (tabell 3). Betydelsefull digital information har även erhållits direkt från Härryda kommun.

Information om alla rödlistade och skyddsklassade arter som rapporterats från lokaler belägna inom aktuellt projektområde för Landvetter södra begärs ut från ArtDatabanken. Vidare har det gjorts en allmän sökning på rapportsystemet Artportalen för att inhämta information om andra hänsynskrävande arter som inte är rödlistade eller skyddsklassade. Urvalet av rödlistade, skyddsklassade och andra hänsynskrävande arter begränsas inte av någon tidsperiod.

Rödlistade arter kategoriseras enligt: Akut hotad (CR), Starkt hotad (EN), Sårbar (VU) och Nära hotad (NT). De rödlistade arter som kategoriseras som CR, EN eller VU benämns hotade. Rödlistning är en bedömning av risken för att enskilda arter dör ut. Exempel på skyddade arter är fridlysta arter och arter som ingår i art- och habitatdirektivet samt finns med i bilaga 1 i fågeldirektivet (dir).

Tidigare utförda inventeringar och använda klassningar

Tabell 1. Tryckta rapporter som använts vid naturvärdesinventering på förstudienivå samt för jämförande studier.

Utgivare/författare	Titel	Årtal
A. Härryda kommun	<i>Naturvårdsplan för Härryda kommun</i>	Antagen 2012
B. Trafikverket	<i>Mölnlycke–Bollebygd, en del av Götalandsbanan, (PM Naturvärdesinventering)</i>	2015
C. Peter Nolbrant/ Naturskyddsföreningen i Härryda och Göteborgs Ornitologiska Förening	<i>Yxsjöområdet, miljövärden i ett landskapsperspektiv - exploateringar, konflikter och lösningar</i>	2015
D. Jan Hellenberg, Christer Johansson	<i>Inventering av tjäderlekplatser i Härryda, Mölndal och Partille kommuner 2011–2014</i>	2014
E. Peter Nolbrant/Golf of Course AB	<i>Landskapsekologisk analys av skogsområdet runt Yxsjön samt konsekvensbeskrivning för naturvärden vid genomförande av Landvetter Park</i>	2008

A. Naturvårdsplan för Härryda kommun

I naturvårdsplanen för Härryda kommun har naturområden kategoriserats i fyra hänsynsnivåer (hänsynsnivå 1–4, där 1 är det högsta värdet). Nedan presenteras en förklaring till vad de olika hänsynsnivåerna innefattar.

Hänsynsnivå 1

- Natura 2000-områden.
- Skyddade områden (naturreservat, naturminnen, biotopskydd, naturvårdsavtal) exklusive strandskyddsområde.
- Område där Länsstyrelsen utreder naturreservat och där kommunen ännu inte tagit ställning till skyddet.
- Områden klassade som Klass I - högsta naturvärde i naturdatabasen.
- Ängs- och betesmarker som beskrivs som särskilt värdefulla och klassats vara i aktuell hävd i Jordbruksverkets inventering.
- Nyckelbiotoper som enskilda eller tillsammans bildar område överstigande fyra hektar.

Hänsynsnivå 2

- Riksintressen för naturvården, kulturvården eller friluftslivet.
- Landskapsbildskydd.
- Områden klassade som Klass II - mycket högt naturvärde i naturdatabasen.
- Övriga ängs- och betesmarker som klassats som aktuella i Jordbruksverkets inventering.
- Övriga nyckelbiotoper.

Hänsynsnivå 3

- Områden klassade som Klass III – högt naturvärde i naturdatabasen.
- Ängs- och betesmarker som klassats som restaurerbara i Jordbruksverkets inventering.
- Värdefulla odlingslandskap enligt Länsstyrelsens bevarandeprogram.
- Naturvärdesobjekt enligt nyckelbiotopsinventering.

Hänsynsnivå 4

- Områden klassade som "Värdefullt landskap" i Härryda kommuns naturvårdsplan.
- Gröna kilar enligt Göteborgsregionens strukturbild.

B. Mölnlycke–Bollebygd, en del av Götalandsbanan

I inventeringen Mölnlycke-Bollebygd, en del av Götalandsbanan som utförts på uppdrag av Trafikverket har metod som följer svensk standard för naturvärdesinventering, NVI (SS 199000:2014) använts.

Naturvärdesinventeringen har utförts inom ett avgränsat utredningsområde där områden identifierats och dokumenterats som är av positiv betydelse för biologisk mångfald. Dessa områden har bedömts med avseende på naturvärde, där förekomsten av arter och

förekomsten av värdefulla biotoper vägts samman och identifierade objekt givits en naturvärdesklass. I inventeringen har följande klasser använts:

- 1. *Högsta naturvärde*
- 2. *Högt naturvärde*
- 3. *Påtagligt naturvärde*
- 4. *Visst naturvärde*

C. Yxsjöområdet -miljövärden i ett landskapsperspektiv

Rapporten avseende Yxsjöområdet bygger på befintliga data och det görs inga nya indelningar i hänsynsnivåer eller naturvärdesklasser. Nedan ses ett utdrag från rapportens metoddel.

”Utredning och analys bygger på befintliga utredningar, inventeringar, rapporter, kartor och flygbilder som finns tillgängliga. Uppgifter om arter kommer från Artportalen, Christer Johansson (GOF), Pro Natura (2006), Weibull (2001), Nolbrant (2005, 2007 och 2008). Ett stort antal uppgifter har lämnats som underlag för rapporten av Michael Nilsson, MN Naturdokumenta”.

D. Inventering av tjäderlekplatser i Härryda, Mölndal och Partille kommuner 2011–2014

Inventeringen av tjäderleksplatser i Härryda, Mölndal och Partille kommuner var en artinventering av tjäder och inventeringen av lekplatserna har utförts i flera steg:

1. Lokalisering av lämplig biotop, 2. Morgoninventering, 3. Kvällsinventering, 4. Övernattning med kväll- och morgoninventering.

E. Landskapsekologisk analys av skogsområdet runt Yxsjön samt konsekvensbeskrivning för naturvärden vid genomförande av Landvetter Park

Studiens Landskapsekologisk analys av skogsområdet runt Yxsjön samt konsekvensbeskrivning för naturvärden vid genomförande av Landvetter Park genomförande delas in i fyra olika delar: 1. Landskapsanalys inom undersökningsområdet. 2. Artinventeringar och populationsuppskattningar av särskilt intressanta arter. 3. Fördjupad inventering av strandskyddsområden som berörs av planen. 4. Konsekvensbeskrivning för populationerna av de olika arterna i storområdet som helhet vid genomförande av planen.

I studien görs naturvärdesbedömningar för helhetsområden och delområden där fyra klasser används för att bedöma olika områden. 1 – *högsta naturvärde*, 2 – *mycket höga naturvärden*, 3 – *höga naturvärden*, 4 – *vissa naturvärden*. Metoden är inte nationellt framtagen, för förklaring av bedömningarna se tabell 2.

Tabell 2. Förklaring till använd klassificeringsmetod för Landskapsekologisk analys av skogsområdet runt Yxsjön.

KLASS 1				
Kriterier	Exempel	Betydelse	Miljömål	Planering/miljöbalken
<ul style="list-style-type: none"> • Uppfyller ett eller flera kriterier för urval.* • Biotoper med livskraftiga populationer av hotade arter. • Lång historisk kontinuitet och särskilt stor ekologisk betydelse. • Kärnområden som är viktiga för arters överlevnad i regionen. • Större miljöer eller kluster av värdefulla miljöer. • Mycket svåra att återskapa. 	De finaste exemplen ur klass 2.	Det enskilda området har stor betydelse på regional och nationell nivå. Få motsvarigheter i regionen.	För att miljömålen ska uppfyllas krävs att områdena bevaras och sköts på ett sådant sätt att deras värde består.	Hänsynsnivå 1 bör alltid tillämpas. "Ekologisk särskilt känsliga områden" enligt MB 3 kap 3 § och PBL.
KLASS 2				
<ul style="list-style-type: none"> • Uppfyller ett eller flera kriterier för urval.* • Särskilt artrika miljöer, ovanliga eller välbevarade naturtyper eller geologiska formationer. • Naturliga eller kulturskapade biotoper som är svåra eller omöjliga att återskapa. 	Artrikare äldre skogsbiotoper, ogödslade naturbetesmarker, hagmarker med grova hagmarksträd, stora högmossar, opåverkade vattendrag och våtmarker, viktiga fauna- eller floralokaler. De flesta skogliga nyckelbiotoper och nyckelbiotoper i vatten. Naturtyper enligt habitatdirektiv	Betydelse på regional och nationell nivå. Viktiga spridningscentra och värdekärnor.	För att miljömålen ska uppfyllas krävs att områdena bevaras och sköts på ett sådant sätt att deras värde består	Hänsynsnivå 1 bör tillämpas. "Ekologisk särskilt känsliga områden" enligt miljöbalken 3 kap 3 §.
KLASS 3				
<ul style="list-style-type: none"> • Artrikare miljöer än "vardagslandskapet" men utan stor artrikedom eller livskraftiga populationer av särskilt skyddsvärda populationer. Har betydelse för variationen i landskapet. • Vissa av dessa områden kan på sikt eller med särskilda åtgärder uppnå klass 2. 	Alla ädellövskogar över 2 ha, alla odikade våtmarker över 10 ha, delvis gödslade naturbetesmarker. Nyckelbiotoper utan dokumenterade rödlistade arter samt många naturvärdesobjekt. Sjöar, vattendrag, våtmarker, stenmurar, alléer, gamla ädellövträd, åkerholmar, lövdungar, branter och raviner. Skyddsområden, randområden och spridningskorridorer i anslutning till klass 1–2 områden.	Betydelse på lokal nivå för biologisk mångfald; spridning av arter och variation i landskapet. Det är av betydelse för regional naturvård att totalarealen av dessa områden ej minskar.	Arealen får inte minska utan snarare öka för att miljömålen ska uppfyllas.	Hänsynsnivå 2 bör tillämpas beroende på typ av miljö. En del av de arealmässigt små miljöerna omfattas av generellt biotopskydd enligt miljöbalken 7 kap 11 § och förordning (1998:1252) om områdesskydd 5§. Detta innebär hänsynsnivå 1. Områden som man generellt tar hänsyn till i t ex jord- och skogsbruk.
KLASS 4				

Resultat

Av det datalagda materialet framgår att ett flertal områdesskydd, inventeringar och skyddsvärda arter berör projektområdet. Identifierade områdesskydd och inventeringar avser lövskogsinventering, våtmarksinventering, sumpskogar, värdefulla områden för mossor och lavar, nyckelbiotoper (Skogsstyrelsens, kyrkans, kommunens), objekt med naturvärden, skyddsvärda träd, registrerade naturvärdesarter från Artportalen samt rödlistade och skyddsklassade arter från ArtDatabanken (figur 2 och tabell 3).

Björödsbäcken i projektområdets norra del. Foto: Per Österman



Fakta: Nyckelbiotop

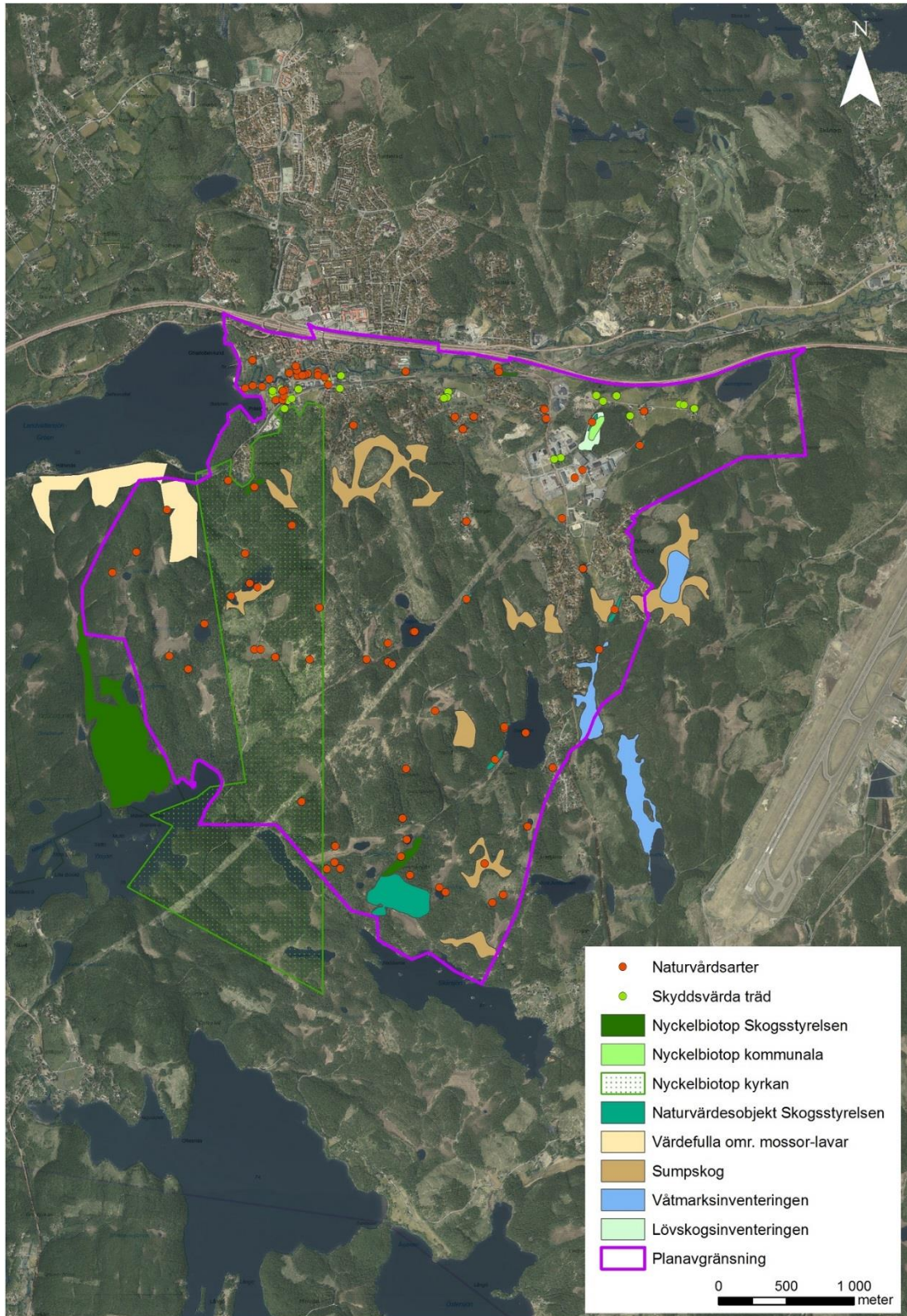
Historia

Begreppet nyckelbiotop myntades år 1990 mot bakgrund av att Skogsstyrelsen fick regeringens uppdrag att genomföra en "försöksinventering av särskilt värdefulla skogsmarksbiotoper som kan hysa sällsynta växter och djur". Nyckelbiotopsbegreppet har funnits i över två decennier och blivit ett etablerat naturvårdsbegrepp som även nyttjas i forskarvärlden samt fått spridning och användning internationellt.

Definition

En nyckelbiotop är ett skogsområde som från en samlad bedömning av biotopens struktur, artinnehåll, historik och fysiska miljö idag har mycket stor betydelse för skogens flora och fauna. Där finns eller kan förväntas finnas rödlistade arter (Skogsstyrelsen 2016).

Figur 2. Områdesskydd, inventeringar, skyddsvärda träd och naturvårdsarter i och i anslutning till projektområde Landvetter södra, inhämtade från Miljödataportalen, Skogsdataportalen, Länsstyrelsens GIS-tjänster samt Artportalen/ArtDatabanken.



Tabell 3. Tabellen visar vilka områdesskydd och inventerade objekt som ingått i analysen samt om dessa berör projektområdet.

Data	Källa	Inom projektområdet
Lövskogsinventering	Länsstyrelsen	X
Biotopskydd, skogliga	Skogsdataportalen	-
Djur- och växtskyddsområden	Miljödataportalen	-
Natura 2000-områden	Miljödataportalen	-
Nationalparker	Miljödataportalen	-
Naturminnen	Miljödataportalen	-
Naturreservat	Miljödataportalen	-
Naturvårdsavtal	Skogsdataportalen	-
Naturvårdsområde	Miljödataportalen	-
Nyckelbiotoper Skogsstyrelsen	Skogsdataportalen	X
Nyckelbiotoper Kommunala	Härryda kommun	X
Nyckelbiotoper Kyrkans	Härryda kommun	X
Nyckelbiotoper storskogsbruket	Skogsdataportalen	-
Objekt med naturvärden	Skogsdataportalen	X
Värdetrakter i skog	Länsstyrelsen	-
Riksintresse för naturvärden	Länsstyrelsen	-
Naturvårdsavtal	Länsstyrelsen	-
Stäppartade torrängar	Länsstyrelsen	-
Skyddsvärda träd	Länsstyrelsen	X
Sumpskogar	Skogsdataportalen	X
Vattenskyddsområden	Länsstyrelsen	-
Skötsel- och skyddsområden för flodkräfta	Länsstyrelsen	-
Våtmarksinventeringen (VMI)	Miljödataportalen	X
Värdefulla områden för mossor och lavar	Härryda kommun	X
Myrskyddsplan	Miljödataportalen	-
Naturvårdsområden	Miljödataportalen	-
Ängs- och betesmarksinventeringen	TUVA, Jordbruksverket	-
Registrerade arter 2000-2016	Artportalen	X
Rödlistade och skyddade arter	ArtDatabanken	X

Analys

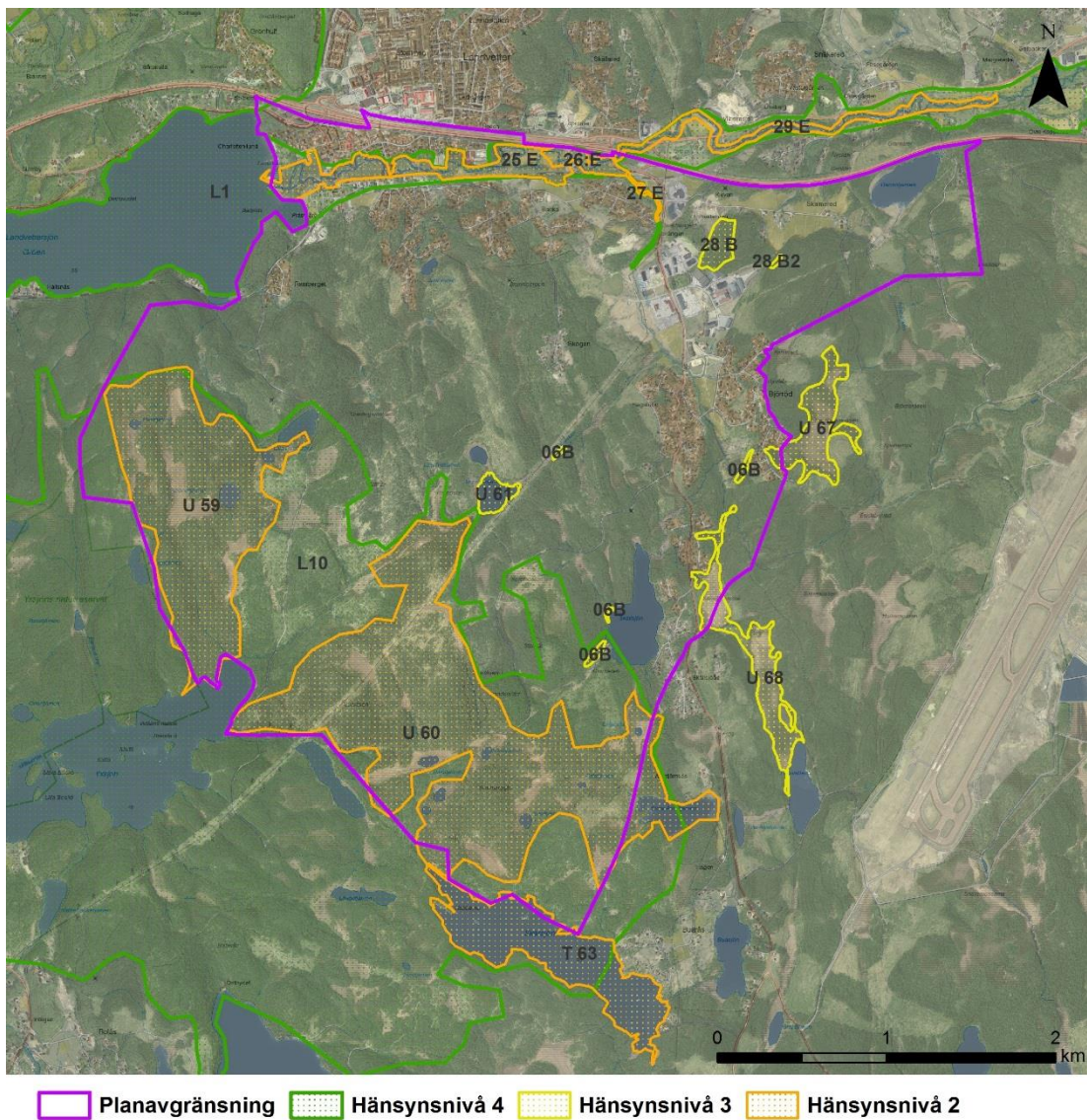
Objekt i naturvårdsplanen – aktuell hänsynsnivå

I naturvårdsplanen för Härryda kommun identifierades 18 objekt av hänsynsnivåerna 2–4, vilka ligger inom eller tangerar projektområdet för Landvetter södra. De hänsynsnivåer som används i naturvårdsplanen är nivå 1–4, där 1 är det högsta värdet. Objekt med hänsynsnivå 1 förekommer inte inom projektområdet enligt naturvårdsplanen, men nivå 2 förekommer med totalt sju objekt, nivå 3 med nio objekt samt nivå 4 med två objekt (figur 3, tabell 3).

Tabell 3. Översikt över identifierade objekt med hänsynsnivå 2–4 i naturvårdsplanen för Härryda kommun. Areal anger områdenas totala yta dvs även yta som ej går in i projektområde för Landvetter södra. ID är samma som anges i naturvårdsplanen för Härryda kommun. * = Huvuddelen av objektet ligger utanför projektområdet.

ID	Objekt	Areal (ha)	Hänsynsnivå
25E	Charlottenlund	22,9	2
26E	Landvetter, Backa	4,4	2
27E	Björrodsbäcken	0,7	2
29E	Mölnaldalsån	*12,2	2
T63	Skärsjön	*46,4	2
U59	Abborrtjärn	106,1	2
U60	Raketjärnarna	207,8	2
06B (1)	Björrod	0,5	3
06B (2)	Risbäcken	0,2	3
06B (3)	Sydväst Skällsjön	0,6	3
06B (4)	Väster Skällsjön	0,2	3
28B	Prästängen	4,1	3
28B2	Ö Prästängen	0,2	3
U61	Stora Ristjärn	3,7	3
U67	Rej-Stinamossen	*11,6	3
U68	Sängås mosse	18,7	3
L1	Mölnaldalsån med dess sjöar och tillflöden	*	4
L10	Yxsjöområdet	*	4

Figur 3. Kartan visar de 18 objekt som identifieras och ges hänsynsnivå i naturvårdsplan för Härryda kommun. Analysen att hänsynsnivåerna i naturvårdsplanen överlag stämmer väl med aktuell kunskap, men för objekt U 59 och U 60 finns viss osäkerhet angående objektens hänsynsnivåer. Information på objektsnivå ges i nedanstående avsnitt



Nedan presenteras de 18 naturvärdesobjekt som förekommer inom projektområdet för Landvetter södra och som pekats ut i naturvårdsplanen för Härryda kommun.

Naturvärdesobjekten presenteras i fallande ordningsföljd, där hänsynsnivå 2 inleder följt av objekt med hänsynsnivå 3 och 4. Varje naturvärdesobjekt beskrivs kortfattat i en inledande objektbeskrivning, där texten i huvudsak är hämtad från det GIS-material som finns för Härryda kommuns naturvårdsplan. Vidare listas de naturvårdsarter som påträffats i varje naturvärdesobjekt. Med naturvårdsarter åsyftas här juridiskt skyddade arter, typiska arter, rödlistade arter, ansvarsarter, signalarter och nyckelarter. Därefter görs en värdering av om bedömda hänsynsnivåer för naturvärdesobjekten i naturvårdsplanen för Härryda kommun är aktuella i förhållande till andra genomförda studier och kända artdata. Om samstämmighet ej råder, motiveras detta och rekommendationer ges i de fall oklarheter finns som kan behöva utredas.

Hänsynsnivå 2

25 E. Charlottenlund

Objektbeskrivning: Mölndalsåns meandrande lopp kantas vid Charlottenlund av blandlövskog och alkärr med riklig förekomst av hägg och gott om död ved. Vid utloppet bildar lösa avlagringar ett mindre delta. Deltaområdets lövskog har tidigare avverkats, och idag täcks området av täta buskmarker.

Naturvårdsarter: Smal dammsnäcka (NT), åkergroda, vanlig skogsalm (CR), missne, bäckbrämsa, fågelfotsmossa (VU). Fågelfotsmossa är påträffad tidigare men senare inventering har inte visat på förekomst. Kungsfiskare (VU), mindre hackspett (NT), gröngöling (NT), spillkråka (NT), gråtrut (VU), hussvala (VU), tornseglare (VU), stare (VU). Smålom (NT) och trana (Dir.) är noterade som förbiflygande respektive sträckande.

Är bedömd hänsynsnivå aktuell: Ja.

Motivering: Utifrån registrerade arter som inkluderar rödlistade och signalarter samt värdefulla strukturer i form av meandrande vattendrag, sumpskog och brinkar lämpliga för kungsfiskare, dras slutsatsen att hela området har nyckelbiotopskvalitéer. Därav uppfylls hänsynsnivå 2.

Rekommendationer: Flygfoto över objektet visar att objektets gränsdragning behöver uppdateras, men det rör sig inte om stora korrigeringar. Det anges att avverkning utförts, vilket skulle kunna innebära att delar av objektet inte längre håller hänsynsnivå 2. Fältbesök rekommenderas för att avgöra de angivna avverkningarnas betydelse för klassningen av objektet.

26 E. Landvetter, Backa

Objektbeskrivning: Mölndalsåns har vid Landvetter, Backa ett svagt strömmande, naturligt meandrande lopp med korvsjö och periodvis översvämmade flodplan. Ån kantas av äldre fuktig klibbalskog, delvis gallrad men med inslag av grova träd och död ved.

Naturvårdsarter: Smal dammsnäcka (NT), flodpärlmussla (EN) Området ingår i en längre vattensträcka där flodpärlmussla konstaterades 2005. Öring, elritsa, åkergroda, stor klobagge, stubbspretmossa, missne, strutbräken. Kungsfiskare (VU), mindre hackspett (NT).

Är bedömd hänsynsnivå aktuell: Ja.

Motivering: Utifrån registrerade arter som inkluderar rödlistade arter och signalarter samt värdefulla strukturer i form av meandrande och strömmande vattendrag, sumpskog och brinkar lämpliga för kungsfiskare dras slutsatsen att hela området har nyckelbiotopskvalitéer. Därav uppfylls hänsynsnivå 2. Delar av sumpskogen är klassad som nyckelbiotop.

Rekommendationer: -

27 E. Björrödsbäcken

Objektbeskrivning: Björrödsbäcken är en liten bäck med artrik och välutvecklad bottenfauna och goda lekbottnar för Gröenöring. Bäcken är sedan tidigare påverkad av försurning, och idag av kalkning. Tidigare förekomst av flodkräfta är sannolikt utslagen.

Naturvårdsarter: Öring, bäcksländan *Nemurella pictetii*, nattsländan *Tinodes pallidulus*.

Är bedömd hänsynsnivå aktuell: Ja.

Motivering: Objektet är i stort begränsat till vattendraget som innehåller värdefulla strukturer i form av fors- och strömsträckor samt variation i bottensubstrat i form av sand, grus, sten och block. Bäcken omges av en fuktig klibbalskog. Sammantaget bedöms objektet uppfylla kraven för naturvärdesklass 2.

Rekommendationer: Det får ses som möjligt att sumpskog som omger objektet kan ha värden motsvarande hänsynsnivå 3. Längre uppströms i Björrödsbäcken finns värden som dokumenterats i Trafikverkets inventering från 2015, dock finns långa sträckor av vattendraget där naturvärdet är okänt. Fältinventering bör övervägas.

29 E. Mölndalsån

Objektbeskrivning: Från att nedströms Nedsjön ha runnit genom ett barrskogslandskap flyter Mölndalsån nedströms Rya fram i meanderbågar i ett öppet jordbrukslandskap, ofta med alkärr och dungar av lövblandskog utmed ån. Längs delar av sträckan finns gott om sandavlagringar.

Naturvårdsarter: Öring, gråtrut (VU) mindre hackspett (NT), gröngöling (NT), spillkråka (NT), kungsfiskare (VU) backsvala (NT), hussvala (VU), tornseglare (VU), stare (VU), sävsparv (VU). Trana (dir.) noterad som sträckande.

Är bedömd hänsynsnivå aktuell: Se motivering nedan.

Motivering: Hänsynsnivån baseras på ett objekt vars värden troligen är belägna utanför projektområdet. Specifik bedömning av den del av objektet som är inom projektområdet är inte gjord.

Rekommendationer: Fältinventering rekommenderas om behov finns att naturvärdesklassa den del av Mölndalsån som ligger inom projektområdet.

T 63. Skärsjön

Objektbeskrivning: Skärsjön är ett mycket fint exempel på en variationsrik oligotrof sjö med goda förutsättningar för häckande sjöfåglar och variationsrik flora och med förekomster av flera rödlistade vatten-/strandanknutna växter och häckande känsliga fågelarter.

Naturvårdsarter: Klotgräs (VU), klockgentiana (VU), strandlummer (NT), åkerkulla (NT), brunag. Smålom (NT, dir.), storlom (dir.), fiskgjuse (dir.), fisktärna (dir.), kungsfågel (VU), stare (VU), gulspurv (VU), sävsparv (VU), hussvala (VU), myrspov (VU, dir.), spillkråka (NT), gröngöling (NT), ängspiålar (NT), pärluggla (dir.), orre (dir.), nattskär (dir.).

Är bedömd hänsynsnivå aktuell: Se motivering nedan.

Motivering: Bedömning är ej möjlig, då endast en mycket lite del av objektets norra delar tangerar eller går in i projektområdet för Landvetter södra.

Rekommendationer: -

U 59. Abborrtjärn

Objektbeskrivning: Objektet utgörs av ett stort område med självföryngrad skog efter brand, som endast är påverkat av äldre skogsbruksmetoder, och delvis helt opåverkat. Till stor del består objektet av ljusöppna lövbrännor med främst björk och asp. Brandstubbar finns. Blåbärstyp dominerar. Gott om ljusexponerad död lövved förekommer.

Naturvårdsarter: Rävtticka, kornknutmossa (NT), skuggmossa, långfliksmossa, krusig ulota, klippfrullania, havstulpanlav, kattfotslav, borsttåg (NT), mattlumner, vanlig padda, åkergröda, mindre vattensalamander, gropig brunbagge (NT), brun sikelvinge (NT), nattskärria (dir.), mindre hackspett (NT), nötkråka (NT), spillkråka (NT, dir.), tjäder (dir.).

Är bedömd hänsynsnivå aktuell: Nej.

Motivering: I naturvärdesinventeringen inom projektet för Götalandsbanan (Trafikverket 2015) har den mellersta delen av objektet Abborrtjärn inventerats. Enligt inventeringen finns det inom objektet Abborrtjärn 11,2 ha skog och 1,3 ha grund sjö med höga naturvärden, klass 2. Utifrån dessa objekts avgränsningar och flygfoto som visar hur dessa naturtyper inom objekten fortsätter sin utbredning utanför inventerat område, bedöms det som troligt att större områden inom U 59 utgörs av skog med klass 2. Att det finns skog med klass 2 utanför inventeringsområdet i Trafikverkets inventering från 2015 styrks även av områdesbeskrivningen i Nolbrants inventering. Nolbrants inventering visar att flera rödlistade arter och signalarter finns väl spridda inom objekt U 59. Ett exempel på en signalart knuten till död asp och som är ovanligt väl spridd inom objektet är rävticka.

Naturvärdesklass 2 i skogsmiljö bedöms enligt svensk standard för naturvärdesinventering som likställd med nyckelbiotoper med avseende på skogliga värden som arter, strukturer och biotoper. Detta innebär att Trafikverkets inventering från 2015 visar att det inom objekt U 59 finns 11,2 ha skog med konstaterat nyckelbiotopsvärde, men det finns information tyder på att skog med klass 2 täcker betydligt större arealer inom objekt U 59. Därav uppfylls kriterium för hänsynsnivå 1, genom att mer än 4 hektar utgörs av skog med nyckelbiotopsvärde.

Rekommendationer: För att få till säker klassning och eventuellt identifiera olika ytor med olika hänsynsnivåer rekommenderas naturvärdesinventering av området. Kornknutmossa är påträffad i skogen norr om objektet vilket kan betyda att objektets värden fortsätter norr om nuvarande avgränsning, varför det finns behov av naturvärdesinventering även norr om objekt U 59.

U 60. Raketjärnarna

Objektbeskrivning: Raketjärnarna är ett stort område med självföryngrad skog efter brand år 1925, och endast är delvis påverkat av gallringar, delvis helt opåverkat. Till stor del förekommer glesa lövrika blandskogar och hållmarkstallskog, i övrigt finns stor variation av naturtyper med många små tjärnar och öppna myrar.

Naturvårdsarter: Veckticka (NT), rävticka, blodsopp, vedtrappmossa (NT), liten hornflikmossa (NT), kornknutmossa (NT), stubbtrådmossa (NT) skuggmossa, långfliksmossa, purpurmylia, späd frullania, havstulpanlav, kattfotslav, knärot (NT), kambräken, mattlumner, revlumner, lopplumner, blåsippan, huggorm, smålom (NT, dir.), storlom (dir.), Nattskärna (dir.), duvhök (NT), fiskgjuse (dir.), spillkråka (NT, dir.), mindre hackspett (NT), nötkråka (NT), tjäder (dir.), orre (dir.), kungsfågel (VU), trana (dir.), törnskata (dir.), ängspioplärka (NT), tornseglare (VU), myrspov (VU, dir.), gulspurv (VU), sparvuggla (dir.).

Är bedömd hänsynsnivå aktuell: Nej gällande norra spetsen av objektet. I övrigt osäkert.

Motivering: I den norra spetsen av objektet bör hänsynsvärdet höjas till hänsynsnivå 1, eftersom naturvärdesinventeringen för Götalandsbanan identifierat ett område med naturvärdesklass 2 omfattande 5,1 hektar, som dock delvis är beläget utanför U 60. I Trafikverkets rapport från 2015 anges även att detta objekt fortsätter mot norr utanför det område som inventerades 2015. Kriterium för hänsynsnivå 1 uppfylls eftersom mer än 4 ha utgörs av skog med nyckelbiotopsvärde. Ytterligare ett naturvärdesobjekt med klass 2 är identifierat i den norra delen av U 60, men detta objekt understiger dock 4 hektar (2,2 ha). Övriga delar av U 60 som ingår i nämnd naturvärdesinventering har fått naturvärdesklass 4 och det anges i rapporten att skog med klass 4 fortsätter söderut in i objekt U 60.

När det gäller övriga delar av U 60 som inte har ingått i Trafikverkets inventering, finns det en osäkerhet angående vilken hänsynsnivå som är den korrekta för objektet. Studier av flygfoto över objektets södra delar tyder på en naturlig struktur i skogen samt en variation mellan skogsmark, myr och mindre gölar. Ett flertal fynd av naturvärdesarter i de södra delarna av U 60 tyder på höga naturvärden. Det bedöms därför som troligt att områden i den södra delen av U 60 med nyckelbiotopsvärde överstiger 4 hektar och klassning till hänsynsnivå 1 är därför möjligt. Artfynd från Nolbrants inventering visar även att området norr om Surtesjön kan hysa naturvärden motsvarande nyckelbiotopsvärden. Exempelvis finns höga tätheter av naturvårdsarten rävticka norr om Surtesjön. Nolbrants inventering samt tjäderinventeringen (Hellenberg & Johansson 2014) visar även att området norr om Surtesjön utgör kärnområde för Härryda kommuns starkaste fäste för tjäder.

Sammantaget görs bedömningen att den nuvarande klassningen av U 60 inte stämmer för hela objektet Raketjärnarna. Delar av objektet har ytor som kan klassas som hänsynsnivå 1 men avgränsningen av dessa ytor är osäker.

Rekommendationer: För att få till säker klassning och eventuellt identifiera ytor med olika hänsynsnivåer rekommenderas naturvärdesinventering av området. I Trafikverkets inventering från 2015 anges att skogsmiljöer med klass 2 fortsätter norr om objektet, varför det finns behov av naturvärdesinventering även norr om objekt U 60. För att få en korrekt avgränsning av objektet är det även viktigt att partier med naturvärde som eventuellt påträffas i anslutning till objektet inkluderas i naturvärdesinventeringen.

Hänsynsnivå 3

06 B (1). Björröd

Objektbeskrivning: Granskog.

Naturvårdsarter: Gammelgranlav.

Är bedömd hänsynsnivå aktuell: Ja, troligen för den södra delen.

Motivering: Flygbilden visar att objektet är omgivet av avverkningar och att den norra delen av objektet är avverkad. I övrigt är informationen om objektets naturvärden knapphändiga.

Rekommendationer: Fältbesök bör göras för att avgränsa objektet och för att avgöra om naturvärdesklassen stämmer.

06 B (2). Risbäcken

Objektbeskrivning: Objektet utgörs av å- eller bäckmiljö. Naturvärdesobjekt enligt Skogsstyrelsens naturvärdesinventering.

Naturvårdsarter: Havstulpanlav.

Är bedömd hänsynsnivå aktuell: Ja.

Motivering: Knapphändiga uppgifter, men enligt flygfotot kan klassningen vara korrekt.

Rekommendationer: -

06 B (3). Sydväst Skällsjön

Objektbeskrivning: Beskogad brant. Naturvärdesobjekt enligt Skogsstyrelsens naturvärdesobjektsinventering.

Naturvårdsarter: Gammelgranlav.

Är bedömd hänsynsnivå aktuell: Ja.

Motivering: Knapphändiga uppgifter, men enligt flygfotot kan klassningen vara korrekt.

Rekommendationer: -

06 B (4). Väster Skällsjön

Objektbeskrivning: Barrblandskog.

Naturvårdsarter: Skuggmossa.

Är bedömd hänsynsnivå aktuell: Ja.

Motivering: Knapphändiga uppgifter, men enligt flygfotot kan klassningen vara korrekt. Skuggmossa är anträffad på två platser i området.

Rekommendationer: -

28 B. Prästängen

Objektbeskrivning: Objektet utgörs av tät ädellövs- och barrblandskog, sannolikt härstammande ur gles betad skog på västsluttning med låga, branta bergsväggar. Delvis förekommer bergbunden mark, grova ekar, spärrgreniga granar och rikligt med nydöd ved av triviallöv.

Naturvårdsarter: Lind, kruskalkmossa.

Är bedömd hänsynsnivå aktuell: Ja.

Motivering: Flygfoto visar att skogsområdet är intakt. Delar av området ingår i lövskogsinventeringen, och delar ingår i Skogsstyrelsens naturvärdesobjekt och kommunens nyckelbiotoper. Signalarten kruskalkmossa är anträffad inom objektet.

Rekommendationer: -

28 B2. Ö Prästängen

Objektbeskrivning: Ö Prästängen är ett naturvärdesobjekt i norvästbrant. Enligt flygfoto 2005 är objektet intakt utan påverkan från tydliga ingrepp.

Naturvårdsarter: Gammelgranlav.

Är bedömd hänsynsnivå aktuell: Ja.

Motivering: Objektet har i sin helhet klassats som naturvärdesobjekt av Skogsstyrelsen.

Rekommendationer: Flygbilden visar att delar av objektet tycks vara bevuxet av yngre träd. Eventuellt ligger avgränsningen något felplacerad. Fältinventering kommer ge en säkrare avgränsning.

U 61. Stora Ristjärn

Objektbeskrivning: Stora Ristjärn är en naturligt näringsfattig tjärn omgiven av gungflyn och sumpskog. Tjärnen har en intressant insektsfauna och klockgentiana uppges ha förekommit i omgivande marker på 1990-talet.

Naturvårdsarter: Klockgentiana (VU), tidig mosaiktrollslända, röd flickslända, kärrgräshoppa, nordfladdermus, mustaschfladdermus/tajgafladdermus, vattenfladdermus, dvärgpipistrell, vanlig padda, fiskgjuse (dir.), spillkråka (NT), nötkråka (NT), nattskärra (dir.), kungsfågel (VU), tjäder (dir.), duvhök (NT),

Är bedömd hänsynsnivå aktuell: Ja.

Motivering: Objektet är klassificerat som klass 3 i inventering utförd av Naturcentrum. Ecomom bedömer att klass 3 kan likställas med hänsynsnivå 3.

Rekommendationer: -

U 67. Rej-Stinamossen

Objektbeskrivning: Objektet utgörs av ett myrkomplex med svagt vävd mosse och sumpskog.

Naturvårdsarter: Kungsfågel (VU), gulspurv (VU), nattskärra (dir.).

Är bedömd hänsynsnivå aktuell: Se motivering nedan.

Motivering: Hänsynsnivån baseras på ett objekt vars värden med stor sannolikhet till större delen är belägna utanför projektområdet. Specifik bedömning av den del av objektet som är inom projektområdet är inte gjord.

Rekommendationer: Om behov finns att naturvärdesklassa den del som ligger inom projektområdet, rekommenderas fältinventering.

U 68. Sängås mosse

Objektbeskrivning: Objektet utgörs av ett myrkomplex med bl.a. sluttande mosse och sumpskog. Angränsande hygge finns i söder.

Naturvårdsarter: Strandblocklav (NT).

Är bedömd hänsynsnivå aktuell: Ja.

Motivering: I VMI-inventeringen har objektet klassats som 3, vilket bedöms överensstämma med hänsynsnivå 3.

Rekommendationer: -

Hänsynsnivå 4

L 1. Mölndalsån med dess sjöar och tillflöden

Objektbeskrivning: Mölndalsån ingår i Göta älvs avrinningsområde och har vid Landvetter ett meandrande lopp genom artrika blandlövskogar och alkärr och har bildat ett mindre delta i utloppet i Landvettersjön. Den del av objektet som återfinns inom projektområdet för Landvetter södra är en sträcka av Mölndalsån som meandrar och mynnar ut i Landvettersjön. Denna del är i förhållande till objektets totala storlek förhållandevis liten men det finns omnämnda värden som exempelvis bäcköring och kungsfiskare.

Är bedömd hänsynsnivå aktuell: Se motivering nedan.

Motivering: Hänsynsnivå 4 är landskapsobjekt och bör ej jämföras med hänsynsnivå 1–3, då dessa är klassningar på objektsnivå.

Rekommendationer: -

L 10. Yxsjöområdet

Objektbeskrivning: Yxsjöområdet är ett till ytan omfattande område som täcker en stor del av den sydvästra delen av projektområdet, med höga naturvärden där objekt med hänsynsnivå 2–3 ingår. Större delen av den yta som ligger inom projektområdet har hänsynsnivå 2. Området är ett större sammanhängande barrskogsområde som till största delen är opåverkat av rationellt skogsbruk. Stora delar av skogen är självuppkommen till följd av den skogsbrand som drabbade området 1925. Inom detta området finns ett antal ytor med lövskog sk. lövbrännor. Vidare finns gott om sjöar, myrar och sumpskogar, miljöer som i stort är opåverkade. Tjäderpopulationen bedöms vara stabil och området karaktäriseras av goda till mycket goda tjäderbiotoper med relativt stora områden med sammanhängande skogstäck (Hellenberg J., Johansson C. 2014). I området finns Härryda kommuns starkaste fäste för tjäder.

Är bedömd hänsynsnivå aktuell: Se motivering nedan.

Motivering: Hänsynsnivå 4 är landskapsobjekt och bör ej jämföras med hänsynsnivå 1–3, då dessa är klassningar på objektsnivå.

Rekommendationer: -

Naturvärden som identifierats efter naturvårdsplanens antagande

Nedan presenteras objekt med naturvärden som identifierats efter antagandet av naturvårdsplanen för Härryda kommun. Objektbeskrivning är hämtad från tidigare inventeringar, och i de fall naturvårdsarter finns rapporterade i naturvärdesobjekten presenteras detta. Under motivering förklaras varför områdena anses utgöra naturvärdesobjekt och varför de tilldelats aktuell hänsynsnivå. Områdenas geografiska placering kan ses i figur 4 med tilldelat ID-nummer.

I figur 2 finns en större yta i västra delen av projektområdet som utgörs av en nyckelbiotop som inventerats inom kyrkans markinnehav. Värt att nämna är att denna nyckelbiotop inte föreslås som ett naturvärdesobjekt, eftersom ytan inte bedöms utgöra ett sammanhängande naturvärdesobjekt då flygfoto visar att ett flertal hyggen bryter av skogsmiljön.

Hänsynsnivå 1

Strömmande vattendrag sydost Hagalund (N1)

Objektbeskrivning: Objektet är ett biflöde till Björrödsbäcken som utgörs av mindre strömmande vattendrag med riklig förekomst av stora block. Både fors och lugnflytande partier förekommer. Beskuggning av barrträd är god, och död ved finns sparsamt i objektet. En kortare sträcka, 20-30 m, är rensad, i övrigt är vattendraget naturligt och opåverkat. Inom objektet rinner vattnet över en häll som utgör ett naturligt partiellt hinder för vandrande fisk.

Naturvårdsarter: Strandblocklav (NT), äldre fynd av nattsländan *Wormaldia occipitalis* (VU), elritsa, öring, bäcksländor i släktet *Nemoura sp.*, vattenbrynsbaggen *Hydraena gracilis*.

Motivering: I naturvärdesinventeringen inom projektet för Götalandsbanan (Trafikverket 2015) har objektet tilldelats högsta naturvärde, klass 1.

Löv- och barrblandskog väster om St. Ristjärnen (N2)

Objektbeskrivning: Objektet utgörs av medelålders talldominerad skog/lövbränna på hällmark med rikt inslag av triviallöv, främst björk men även asp och rönn. Förekomst finns av äldre tallar, aspar och björkar. Skogen är gles och luckig med spridd förekomst av stora block. Inslaget av död ved är sparsamt men enstaka grova tallraker finns.

Naturvårdsarter: Tjäder (dir.), spillkråka (NT), gulspurv (VU), törnskata (dir.), göktyta (dir.), nötkråka (NT), revlumner och lopplummer.

Motivering: I naturvärdesinventeringen inom projektet för Götalandsbanan (Trafikverket 2015) har objektet tilldelats högt naturvärde, klass 2. Naturvärdesklass 2 i skogsmiljö bedöms enligt svensk standard för naturvärdesinventering gå att likställa med nyckelbiotoper med avseende på skogliga värden som arter, strukturer och biotoper. Detta innebär att inom objektet finns 5,1 hektar skog med konstaterat nyckelbiotopsvärde, men information tyder på att skog med detta värde täcker större arealer norr om objektet. Därav uppfylls kriterium för hänsynsnivå 1, genom att mer än 4 hektar utgörs av skog med nyckelbiotopsvärde.

Observera dock att aktuellt objekt även redovisas under naturvärdesobjektet U 60, Raketjärnarna. Möjligtvis är det lämpligt att objektet ingår i U 60.

Hänsynsnivå 2

Strömmande vattendrag söder om Hagalund (N3)

Objektbeskrivning: Objektet utgörs av den övre delen av Björrödsbäcken som är ett naturligt strömmande vattendrag som också har sträckor med lugnflytande vattenföring. Bottenmaterialet domineras av sand, grus och sten. Beskuggningen av barrträd är god, och död ved finns i måttlig omfattning. Strax nedströms vägen finns atropogent byggda forsnackar som underlättar för fisk att passera vägtrumman.

Naturvårdsarter: Äldre fynd av nattsländan *Wormaldia occipitalis* (VU), elritsa, öring.

Motivering: I naturvärdesinventeringen inom projektet för Götalandsbanan (Trafikverket 2015) har objektet tilldelats högt naturvärde, klass 2.

Bergbrant vid Rasberget (N4)

Objektbeskrivning: Objektet utgörs av barrblandskog med stora block som har mossbevuxna lodytor. Rikligt med döda träd och högstubbar förekommer. Inslag finns av triviallövv som björk och asp.

Naturvårdsarter: Lind

Motivering: Klassad som nyckelbiotop i Skogsstyrelsens inventering från 1993.

Hänsynsnivå 3

Myr väster om Skällsjön, Korsmossen (N5)

Objektbeskrivning: Objektet utgörs av fattigkärr och mosse som i huvudsak är trädfrött.

Naturvårdsarter: -

Motivering: I naturvärdesinventeringen inom projektet för Götalandsbanan (Trafikverket 2015) har objektet tilldelats påtagligt naturvärde, klass 3. Dock är objektet endast beskrivet i digitalt GIS-material och saknas i rapporten från inventeringen.

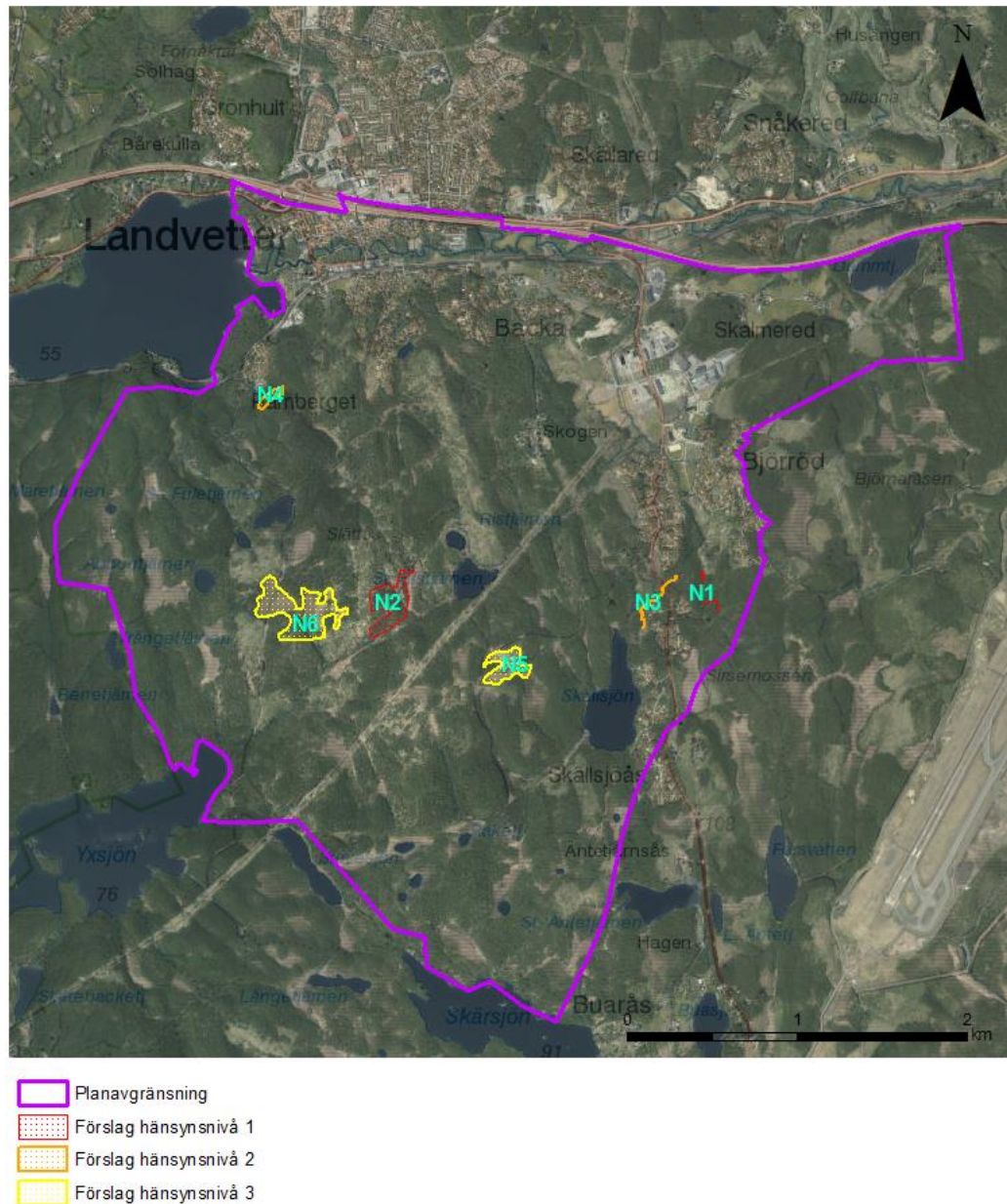
Myr söder om Slättås, Orremossen (N6)

Objektbeskrivning: Objektet utgörs av ett myrkomplex med i huvudsak öppen mosse med ljung, kråkbär och odon samt fattigkärr med tuvull, hundstarr, gråstarr och myrlilja. Enstaka öppna höljor och gungflyn finns. Påverkan finns från dikning samt en skogsväg som går genom objektet.

Naturvårdsarter: Spillkråka (NT), tjäder (dir.), blåmossa

Motivering: I naturvärdesinventeringen inom projektet för Götalandsbanan (Trafikverket 2015) har objektet tilldelats påtagligt naturvärde, klass 3.

Figur 4. Kartan visar förslag på sex ytterligare naturvärdesobjekt med bedömd hänsynsnivå.



Referenser

Litteratur

- ArtDatabanken 2015. Rödlistade arter i Sverige 2015. ArtDatabanken SLU, Uppsala.
- Hellenberg J., Johansson C. 2014. Inventering av tjäderlekplatser i Härryda, Mölndal och Partille kommuner 2011-2014. LONA Mölndal, Härryda och Partille 2014.
- Härryda kommun. 2012. Naturvårdsplan med inventeringsunderlag.
- Nitare, J. (red.) 2010. Signalarter Indikatorer på skyddsvärd skog. Skogsstyrelsens förlag, Jönköping
- Nolbrant, P. 2015. Yxsjöområdet – Miljövärden i ett landskapsperspektiv. Exploateringar, konflikter och lösningar. Naturskyddsföreningen i Härryda och Göteborgs ornitologiska förening.
- Nolbrant, P. 2008. Landskapsekologisk analys av skogsområdet runt Yxsjön samt konsekvensbeskrivning för naturvärden vid genomförande av Landvetter Park. Golf Of Course AB.
- Påhlsson, L. (red.) 1998. Vegetationstyper i Norden. TemaNord 1998:510. Nordisk Ministerråd, Köpenhamn
- SIS-SS 199000 Naturvärdesinventering avseende biologisk mångfald (NVI) – genomförande, naturvärdesbedömning och redovisning.
- SIS-TR 199001: Naturvärdesinventering avseende biologisk mångfald (NVI) – Komplement till SS 199000.
- Skogsstyrelsen. 2013. Handbok för inventering av nyckelbiotoper. Skogsstyrelsen, Jönköping.
- Skogsstyrelsen. 2016. Nulägesbeskrivning om nyckelbiotoper. Rapport 7-2016. Skogsstyrelsen, Jönköping.
- Trafikverket. 2015. Mölnlycke-Bollebygd, en del av Götalandsbanan (PM Naturvärdesinventering). Projektnummer 138 621.

Datakällor

- Artportalen och Obsdatabasen. ArtDatabanken, SLU, Uppsala. <http://www.artportalen.se>
- Härryda kommun. Digitalt material över kommunala naturvärden
- Länsstyrelsernas GIS-tjänster. <http://projektwebbar.lansstyrelsen.se/gis/>
- Miljödataportalen. Naturvårdsverket, Stockholm. <http://mdp.vic-metria.nu/miljodataportalen>
- Musselportalen. ArtDatabanken, SLU; Uppsala. <http://www.musselportalen.se>
- Skogsdataportalen. Skogsstyrelsen, Jönköping. <http://www.skogsdataportalen.skogsstyrelsen.se>
- SLU Skogskarta. Institutionen för skoglig resurshållning, SLU, Umeå. <http://skogskarta.slu.se>
- Trädportalen. ArtDatabanken, SLU; Uppsala. <http://www.tradportalen.se>
- TUVA. Jordbruksverket, Jönköping. <http://www.jordbruksverket.se/etjanster/etjanster/miljoochklimat/tuva>