

Lokalresursplan 2025-2029

Innehåll

Lokalresursplanering i Härryda kommun.....	3
Lokaler.....	3
Planeringsunderlag	6
Sektorernas lokalplaner	6
Sektorn för utbildning, kultur och fritid.....	7
Befolkningsprognos	7
Beräknat behov av lokaler för förskola.....	7
Beräknat behov av lokaler för grundskola, förskoleklass, fritidshem	12
Beräknat behov av lokaler för anpassad grundskola.....	17
Beräknat behov av lokaler för gymnasieskola	18
Beräknat behov av lokaler för anpassad gymnasieskola	19
Beräknat behov av lokaler för kultur och fritid	19
Sektorn för socialtjänst.....	23
Befolkningsprognos	23
Beräknat behov av lokaler för äldre	23
Beräknat behov av lokaler för personer med funktionsnedsättning	26
Beräknat behov av lokaler för övriga boenden	28
Beräknat behov av lokaler för vuxenutbildning	28
Plan för renoveringar av skollokaler 2025-2029.....	30
Förskolor	30
Grundskolor/Gymnasiet	31
Projektportfölj 2025-2029 (2030-2034)	33
Bilaga, beläggning och kapacitet per enhet	34
Förskolor	34
Grundskolor	36
Funktionsstöd	37
Vård och omsorg.....	38

Lokalresursplanering i Härryda kommun

En del i långtidsplaneringen är upprättandet av en samlad lokalresursplan (LRP) för den kommunala verksamheten. Planen revideras årligen i samband med att förvaltningen upprättar förslag till budget/plan vilket innebär att projekt kan komma att flyttas mellan åren om förutsättningarna ändras. Lokalresursplanen innehåller:

- Redovisning av verksamheter under respektive sektor
- Behovet av lokaler inom respektive sektor under planperioden 2025-2029 samt med utblick för åren 2030-2034.

Utifrån att behovet av lokaler varierar mellan sektorerna har förvaltningen valt att redovisa behovet av lokaler i nedanstående dokument.

Sektor	Lokalresursplan	Investeringsbudget
Utbildning, kultur och fritid	Alla verksamhetslokaler	Övriga investeringar
Socialtjänst	Alla verksamhetslokaler	Övriga investeringar
Samhällsbyggnad		Lokaler och övriga investeringar
Teknik och förvaltningsstöd	Renovering av verksamhetslokaler	Lokaler och övriga investeringar
Kommunledning		Lokaler och övriga investeringar

Lokaler

Politiska inriktningar

I det strategiska program som antagits av kommunfullmäktige framgår att kommunen ska äga de lokaler där kärnverksamhet bedrivs. Det anges även att planeringen av lokalresurser ska baseras på noggranna analyser av efterfrågan, behov, tillgång på kompetens och kostnader. Detta för att långsiktigt säkerställa full behovstäckning samt erbjuda olika verksamhetsformer inom förskola och annan pedagogisk omsorg. Anpassningar av verksamheten ska ske kontinuerligt, så att resurser kan fokuseras på verksamhetens kärna och på sikt minska antalet barn per grupp, snarare än att ha tomma lokaler.

Kommunens ansvar för särskilda boenden

Kommunen har ett grundläggande ansvar för att människor med särskilda behov får bra bostäder. Ansvaret gällande boendeformer för kommunens äldre medborgare samt personer med funktionsnedsättning har förtydligats i socialtjänstlagen (SoL) och i Lagen om stöd och service till vissa funktionshindrade (LSS).

Samhällets ansvar för bostäder till flyktingar

Enligt lag om mottagande av asylsökande m.fl. (LMA) har Migrationsverket huvudansvaret för mottagande av flyktingar och ett av uppdragen är att erbjuda boende för alla som söker asyl i Sverige. Kommunernas ansvar för boendefrågor i detta sammanhang tydliggörs i sin tur genom Lag (2016:38) om mottagande av vissa nyanlända invandrare för bosättning. Syftet är att förbättra nyanländas möjligheter att komma in i samhället och på arbetsmarknaden. Kommunernas ansvar för mottagandet av ensamkommande barn och ungdomar gäller både under tiden som Migrationsverket prövar barnets asylskäl och för tiden efter beslut.

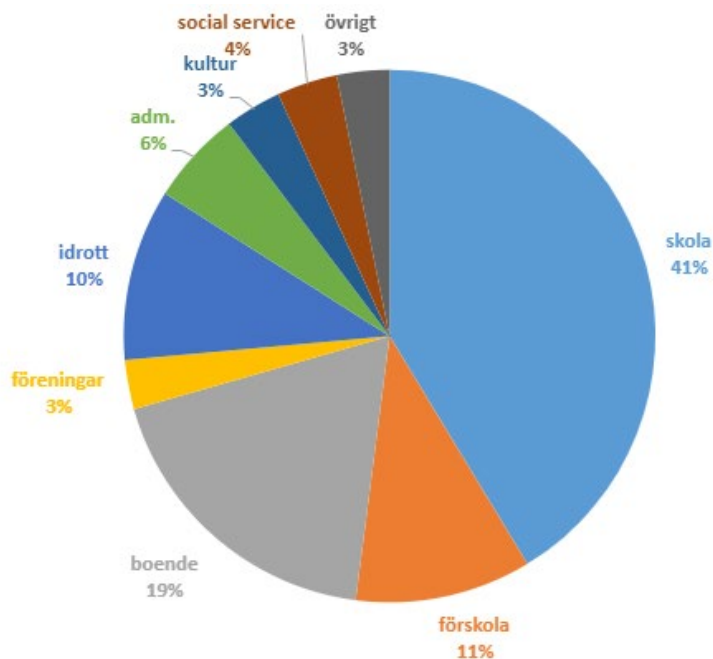
I lokalresursplanen redogörs endast för planeringen av kommunens egna boenden för ensamkommande barn och ungdomar när behov uppstår. Lägenheter till nyanlända vuxna och familjer hanteras löpande inom förvaltningen i samband med markanvisning av nya områden.

Befintliga lokaler 2023

Kommunens kostnad för lokaler uppgick 2023 till 365 mnkr och det motsvarar 12 procent av bruttokostnaderna i kommunen. I summan ingår då alla lokaler oavsett om kommunen äger dem (90 procent) eller om de är förhyrda (10 procent). Andelen lokalkostnader varierar inom sektorerna. För utbildning och kultur är 9 procent lokalkostnader och motsvarande andel för socialtjänst är 6 procent.

För den kommunala verksamheten finns 228 706 m². I nedanstående diagram redovisas hur stor andel av lokalerna som används av respektive kategori.

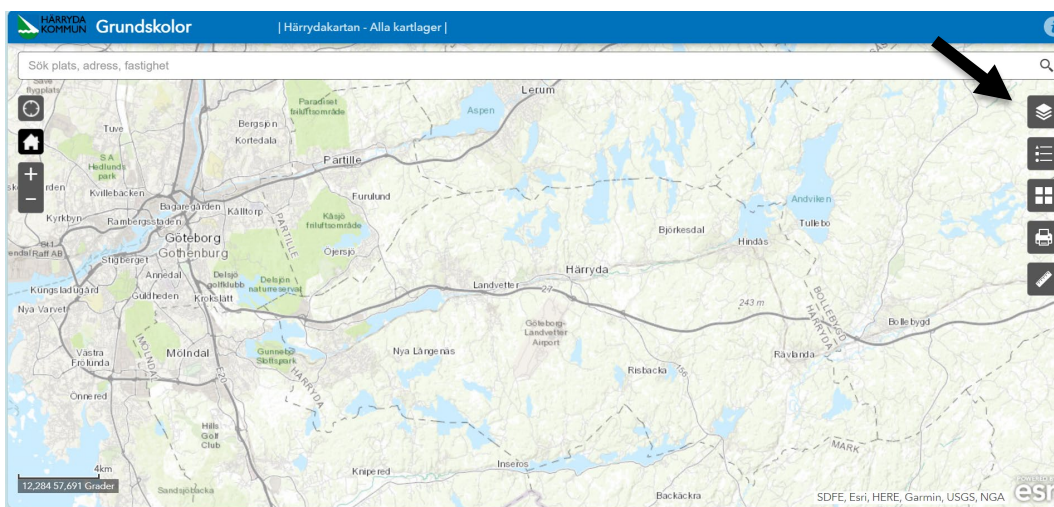
Siffrorna avser 2023.



Nedan finns en länk till karta över olika verksamheters placeringar i kommunen. Tryck på ctrl knappen och klicka på länken för att komma till kartan.

KARTOR HÄRRYDA

Kommunens grundskolor visas som förvalt, för att ändra verksamhet tryck på kartbilden till höger i skärmen och bocka sedan i de verksamhetsområden som ska visas.



Planeringsunderlag

Lokalresursplanen bygger på underlag från befolkningsprognosen som i sin tur grundar sig på statistik från SCB samt plan för detaljplanerade bostäder.

Sektorernas lokalplaner

De samlade lokalplanerna för sektorerna beskriver behovet av tillkommande lokaler under planperioden 2025–2029 med utblick för 2030-2034. Planen revideras årligen i samband med att förvaltningen upprättar förslag till verksamhetsplaner, vilket innebär att projekt kan komma att omprövas alternativt flyttas mellan åren om förutsättningarna ändras.

Sektorn för utbildning, kultur och fritid

Befolkningsprognos

Antalet barn i åldersgruppen 0–5 år är färre än i tidigare prognoser och ökningen förväntas ske i en lägre takt än i tidigare prognoser. För barn i skolåldern 6–15 år visar prognosen på en minskning särskilt i de yngre åldrarna under prognosperioden. Antalet elever i gymnasieåldern förväntas öka eller vara stabilt under planperioden.

Beräknat behov av lokaler för förskola

Allmän beskrivning

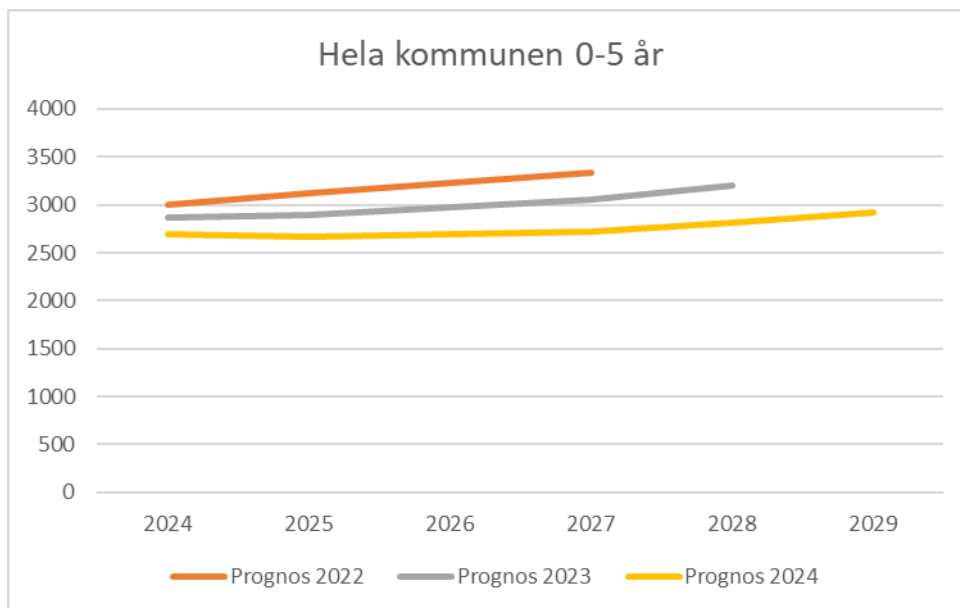
Förskolan är reglerad i skollag och läroplan. Utöver förskola bedrivs i kommunen barnomsorg i form av pedagogisk omsorg, det vill säga familjedaghem och öppen förskola. Enligt skollagen har kommunen skyldighet att erbjuda förskola till barn vars föräldrar arbetar, studerar, är föräldralediga eller arbetsökande. Barnets vårdnadshavare får betala en avgift för platsen på förskola eller familjedaghem.

Avgiften baseras på hushållets inkomst upp till ett maxbelopp. Från och med höstterminen ett barn fyller tre år har ett barn rätt till allmän förskola. Det betyder att barnet har rätt till avgiftsfri förskola 525 timmar om året oavsett vad barnets föräldrar har för sysselsättning.

Familjedaghem är en verksamhet som bedrivs i respektive dagbarnvårdares hem samt till viss del i verksamhetslokaler på respektive ort. Antalet barn per familjedaghem varierar beroende på barnens ålder och vistelsetid. Det vanligaste är att en dagbarnvårdare har 4–6 barn från 1–5 år. Den öppna förskolan är en kompletterande form av förskola som riktar sig till barn som inte är inskrivna i förskola eller familjedaghem. Det finns öppna förskolor i Mölnlycke, Landvetter, Hindås och Rävlanda.

Befolkningsutveckling

Prognosen för antal barn i kommunen i åldersgruppen 0–5 år är lägre än förra årets prognos. Under planperioden förväntas antal barn i åldersgruppen 0–5 år att öka med ca 233 barn i relation till utfallet för 2023. Ökningen prognostiseras vara som störst mellan 2027-2029.



Beräkningsgrunder

Behov av lokaler baseras på en genomsnittlig gruppstorlek på 18 inskrivna barn per avdelning samt efterfrågan på plats i förskola (så kallad efterfrågansgrad).

Efterfrågan baseras på utfallet av efterfrågansgraden föregående år. I

beräkningsgrunderna är hänsyn tagen till allmän förskola från 3 års ålder.

Efterfrågansgraden skiljer sig något åt mellan kommunens olika delar. För hela kommunen uppskattas den till 55 % för 1-åringar, 97 % för 2-åringar och 100 % för åldersgruppen 3–5 år.

I tabellerna under avsnittet Behov av lokaler redovisas kapacitet och behov av förskoleavdelningar i respektive område i kommunen. Behovet av

förskoleavdelningar i lokalresursplanen speglar hur behovet ser ut under hösten.

En överkapacitet behövs under hösten för att under våren ha plats för de 6-åringar som börjar i förskoleklass till kommande höst samtidigt som nya barn ansöker och erbjuds plats under våren.

Behov av lokaler

Resursskola

Förvaltningen arbetar utifrån uppdraget att senast hösten 2025 starta en

resursskola. Detta kommer medföra behov av lokaler anpassade för målgruppen,

förvaltningen ser över befintligt lokalbestånd för att kunna se om det finns någon lämplig lokal som motsvarar målgruppens behov.

Mölnlycke

I Mölnlycke ökar antalet barn i åldersgruppen 1–5 år med cirka 180 barn under 2024 – 2029. Mellan 2023-2025 beräknas barnantalet minska något medan ökning förväntas ske under planperiodens sista del.

Kommunen har inte rätt att hänvisa till familjedaghem om vårdnadshavarna önskar verksamhetsformen förskola. Ca 45 barn i Mölnlycke går i familjedaghem. Det innebär att barn som motsvarar ungefär 2,5 avdelningar går i familjedaghem vilket ger ett större faktiskt överskott på förskoleavdelningarna än vad som visas nedan.

Det beräknas finnas en viss överkapacitet av förskoleavdelningar i Mölnlycke under 2024-2029, denna beräknas dock minska mot slutet av planperioden. Då tidplanerna för exploateringsprojekt i Mölnlycke i nuläget är mycket osäkra följer förvaltningen utvecklingen för att anpassa mängden platser mot det faktiska behovet.

Kapacitet/behov	2024	2025	2026	2027	2028	2029
Total kapacitet (antal avdelningar)	59	59	59	57	57	57
-kommunal verksamhet	50	50	50	48	48	48
-fristående verksamhet	9	9	9	9	9	9
Behov (antal avdelningar)	53	55	55	55	55	56
Över/underskott av avdelningar	6	4	4	2	2	1
<i>Kapacitetsförändring enl LRP:</i>			-2			
Kvarstående över-/underskott	6	4	2	2	2	1

Landvetter/Härryda/Eskilsby

Under planperioden ökar antalet barn i åldersgruppen 1–5 år i Landvetter med cirka 20 barn. I Härryda ökar antalet barn med cirka 10 barn och i Eskilsby minskar antalet med 10 barn. Barnantalet i Hällingsjö ökar under planperioden med cirka 25 barn i åldern 1–5 år.

I tabellen nedan är inte familjedaghemmen inkluderade i antalet förskoleavdelningar. Dock ingår barnantalet som i nuläget går i familjedaghemmet i raden som visar behov. Kommunen har inte rätt att hänvisa till familjedaghem om vårdnadshavarna önskar verksamhetsformen förskola. Ca 30 barn i Landvetter går i familjedaghem. Det innebär att barn som motsvarar ungefär 1,5 avdelningar går i familjedaghem vilket ger ett större faktiskt överskott på förskoleavdelningarna än vad som visas nedan.

I tabellerna nedan framgår behov av förskoleplatser och kapaciteten av förskoleplatser på den aktuella orten. Behovet beräknas enbart utifrån de som bor, eller enligt prognosen kommer att bo, på den aktuella orten under prognosperioden. Tabellerna över Landvetter och Hällingsjö visar på överskott av avdelningar medan det finns ett underskott i Härryda och Eskilsby under prognosperioden.

Boende i Härryda, Eskilsby och Hällingsjö väljer i viss utsträckning förskola i Landvetter och förskoleorganisationen i Landvetter är anpassad för att möta detta behov. Därmed är det faktiska överskottet av avdelningar i Landvetter mindre än det som framgår av tabellen nedan.

Kapacitet/behov Landvetter	2024	2025	2026	2027	2028	2029
Total kapacitet (antal avdelningar)	41	41	41	41	41	41
-kommunal verksamhet	33	33	33	33	33	33
-fristående verksamhet	8	8	8	8	8	8
Behov (antal avdelningar)	33	35	35	34	34	36
Över/underskott av avdelningar	8	6	6	7	7	5
<i>Kapacitetsförändring enl LRP:</i>						
Kvarstående över-/underskott	8	6	6	7	7	5

Kapacitet/behov Härryda	2024	2025	2026	2027	2028	2029
Total kapacitet (antal avdelningar)	6	6	6	6	6	6
-kommunal verksamhet	6	6	6	6	6	6
-fristående verksamhet	0	0	0	0	0	0
Behov (antal avdelningar)	8	9	9	10	9	9
Över/underskott av avdelningar	-2	-3	-3	-4	-3	-3
<i>Kapacitetsförändring enl LRP:</i>						
Kvarstående över-/underskott	-2	-3	-3	-4	-3	-3

Kapacitet/behov Eskilsby	2024	2025	2026	2027	2028	2029
Total kapacitet (antal avdelningar)	1,5	1,5	1,5	1,5	1,5	1,5
-kommunal verksamhet	1,5	1,5	1,5	1,5	1,5	1,5
-fristående verksamhet	0	0	0	0	0	0
Behov (antal avdelningar)	3	3	3	3	2	2
Över/underskott av avdelningar	-1,5	-1,5	-1,5	-1,5	-0,5	-0,5
<i>Kapacitetsförändring enl LRP:</i>						
Kvarstående över-/underskott	-1,5	-1,5	-1,5	-1,5	-0,5	-0,5

Kapacitet/behov Hällingsjö	2024	2025	2026	2027	2028	2029
Total kapacitet (antal avdelningar)	6	6	6	6	6	6
-kommunal verksamhet	6	6	6	6	6	6
-fristående verksamhet	0	0	0	0	0	0
Behov (antal avdelningar)	4	5	5	5	5	5
Över/underskott av avdelningar	2	1	1	1	1	1
<i>Kapacitetsförändring enl LRP:</i>						
Kvarstående över-/underskott	2	1	1	1	1	1

Hindås

Barnantalet i Hindås ökar med cirka 50 barn i åldern 1–5 år under planperioden.

Behovet av förskolelokaler bedöms täckas under hela planperioden.

Kapacitet/behov Hindås	2024	2025	2026	2027	2028	2029
Total kapacitet (antal avdelningar)	14	14	14	14	14	14
-kommunal verksamhet	12	12	12	12	12	12
-fristående verksamhet	2	2	2	2	2	2
Behov (antal avdelningar)	10	10	11	11	12	13
Över/underskott av avdelningar	4	4	3	3	2	1
<i>Kapacitetsförändring enl LRP:</i>						
Kvarstående över-/underskott	4	4	3	3	2	1

Rävlanda

Antal barn i åldern 1–5 år ökar med ca 20 barn i Rävlanda under planperioden. Behovet av förskoleavdelningar bedöms täckas med befintliga verksamhetslokaler.

Kapacitet/behov Rävlanda	2024	2025	2026	2027	2028	2029
Total kapacitet (antal avdelningar)	8	8	8	8	8	8
-kommunal verksamhet	7	7	7	7	7	7
-fristående verksamhet	1	1	1	1	1	1
Behov (antal avdelningar)	7	8	8	8	8	8
Över/underskott av avdelningar	1	0	0	0	0	0
Kapacitetsförändring enl LRP:						
Kvarstående över-/underskott	1	0	0	0	0	0

Beräknat behov av lokaler för grundskola, förskoleklass, fritidshem

Allmän beskrivning

Förskoleklass är en egen obligatorisk skolform som omfattar 525 timmar per år. Förskoleklasserna finns i skolans lokaler och verksamheten är avgiftsfri.

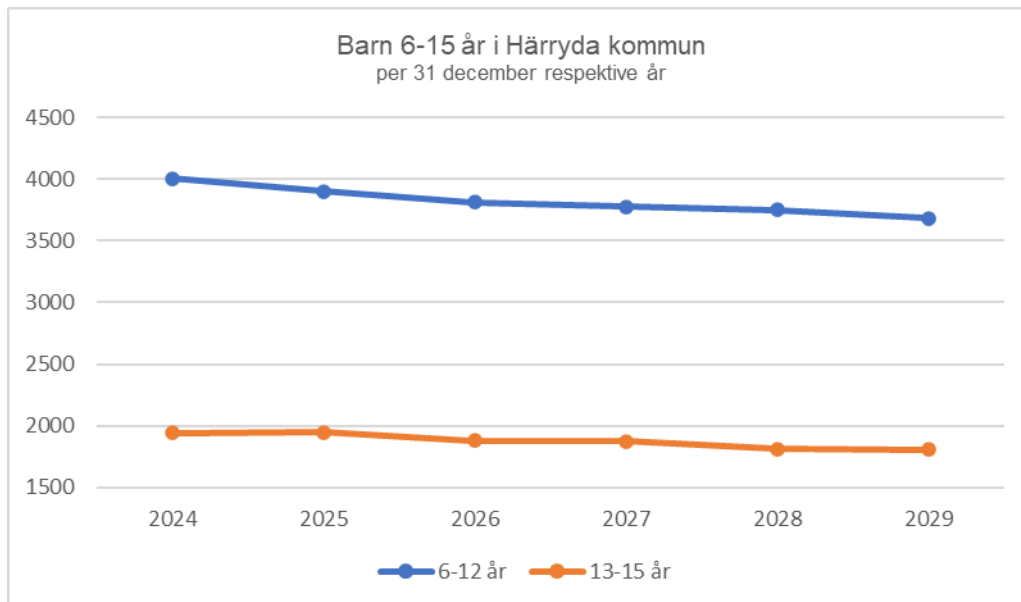
Grundskolan är en obligatorisk skolform från årskurs 1 till årskurs 9. Undervisningsgrupperna kan organiseras åldershomogent eller åldersblandat. När elevantalet är för litet för att göra åldershomogena klasser görs åldersblandade med till exempel årskurs 1–2 i samma klass. Åldersblandade klasser kan även skapas av pedagogiska skäl.

Fritidshem eller fritidsklubb ska erbjudas alla barn i förskoleklass och skolelever till och med vårterminen det år de fyller 13 år. I fritidshemsverksamheten är eleverna inskrivna och vårdnadshavare betalar en avgift till och med årskurs 3. Fritidshemmen finns i skolornas lokaler. Från årskurs 4 erbjuds en öppen verksamhet, så kallad fritidsklubb. Vårdnadshavare betalar en terminsavgift för denna verksamhet.

Befolkningsutveckling

Under planperioden minskar antalet barn i åldern 6–15 år med cirka 280 barn. Antalet barn i åldersgruppen 6–12 år minskar med 110 barn medan antalet barn i åldersgruppen 13–15 år minskar med 170 barn. I Mölnlycke minskar antalet barn i skolåldern med cirka 260 barn under planperioden. I Landvetter minskar antalet

skolbarn fram till 2026 för att sedan åter öka och totalt sett ökar antalet barn i Landvetter med 23 barn under prognosperioden. I kommunens östra delar minskar antalet skolbarn med cirka 45 barn.



Beräkningsgrunder

En grundskolas kapacitet (antal skolplatser) baseras på den skolorganisation som skolan byggdes för eller som den i och med ombyggnation eller med tillfälliga paviljonger över tid har ändrat till. Vid beräkning av behovet av antal skolplatser utgör antal befintliga elever vid varje skolenhet grunden för dessa beräkningar. Till detta läggs sedan den förändring av elevantalet som befolkningsprognosen visar på. Klasstorlek samt skolorganisation är sedan två viktiga parametrar vid beräkning av lokalbehov. Vid planering av skolor tas även hänsyn till att lokalerna måste utformas utifrån åldersgrupper samt att fritidshemsverksamhet ska inrymmas i byggnaderna.

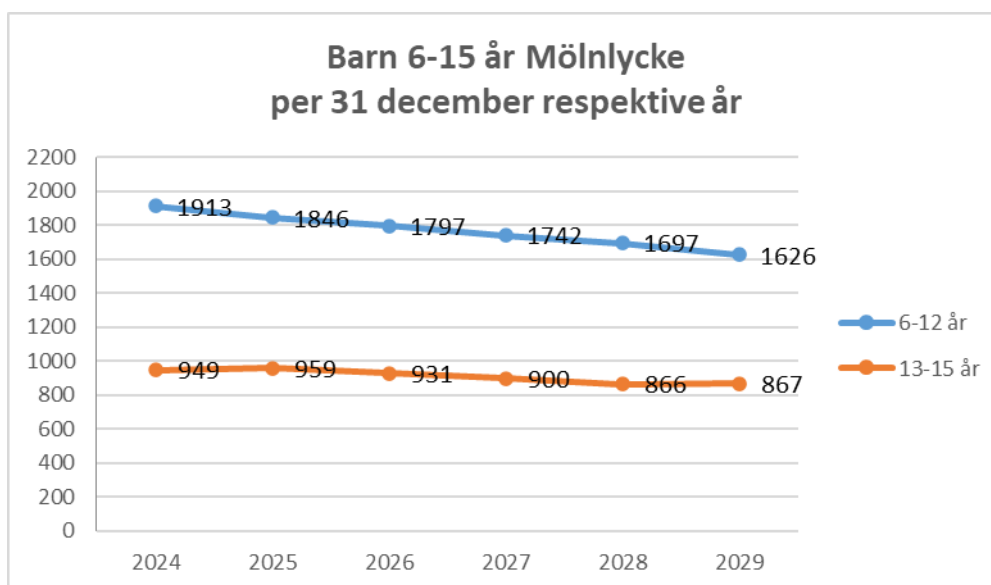
Fristående grundskolor

Under läsåret 2024/2025 har 12 procent av kommunens elever valt att gå i fristående grundskola eller i grundskola i annan kommun, vilket är i linje med föregående år.

Behov av lokaler

Mölnlycke

I Mölnlycke beräknas antalet barn i skolåldern minska med cirka 369 barn under planperioden. I åldersgruppen 6–12 år minskar antalet elever med cirka 287 elever, medan åldersgruppen 13–15 år minskar med ca 82 elever.



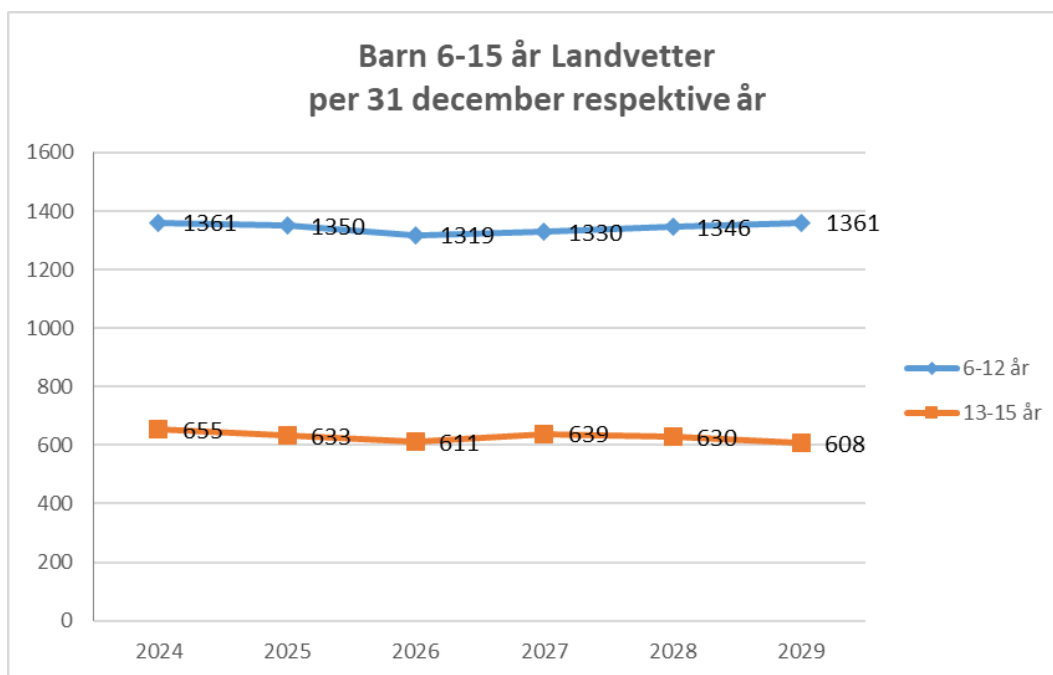
Kapacitet/behov Mölnlycke	2024	2025	2026	2027	2028	2029
Total kapacitet (antal skolplatser)	3 328	3 328	3 328	3 328	3 328	3 328
-kommunal verksamhet	2 739	2 739	2 739	2 739	2 739	2 739
-fristående verksamhet	589	589	589	589	589	589
Behov (antal skolplatser)	2 918	2 842	2 763	2 667	2 587	2 527
Över/underskott av skolplatser	410	486	565	661	741	801
Kapacitetsförändring enl LRP:						
Kvarstående över-/underskott	410	486	565	661	741	801

Landvetter/Härryda/Eskilsby

Utifrån befolkningsprognosen förväntas antalet elever i Landvetter att först minska och sedan vara stabilt under resterande del av prognosperioden för ålder 6-12 år. I ålderskategorin 13-15 år beräknas antalet elever minska med 47 st. I Härryda förväntas elevantalet öka under planperioden ökningen i Landvetter/Härryda bedöms rymmas i befintliga skolor i området.

Lunnaskolan i Landvetter har stora renoveringsbehov och bedöms behöva ersättas med en ny skola under slutet av prognosperioden. Arbeta med att planera för nybyggnation av skola i Landvetter har påbörjats.

Utfasningen av lågstadiet på Landvetterskolan pågår och kommer att vara genomförd hösten 2026. Detta medför att kapaciteten med avseende på skolplatser i Landvetter kommer att minska med 25 platser per läsår tom 2026.

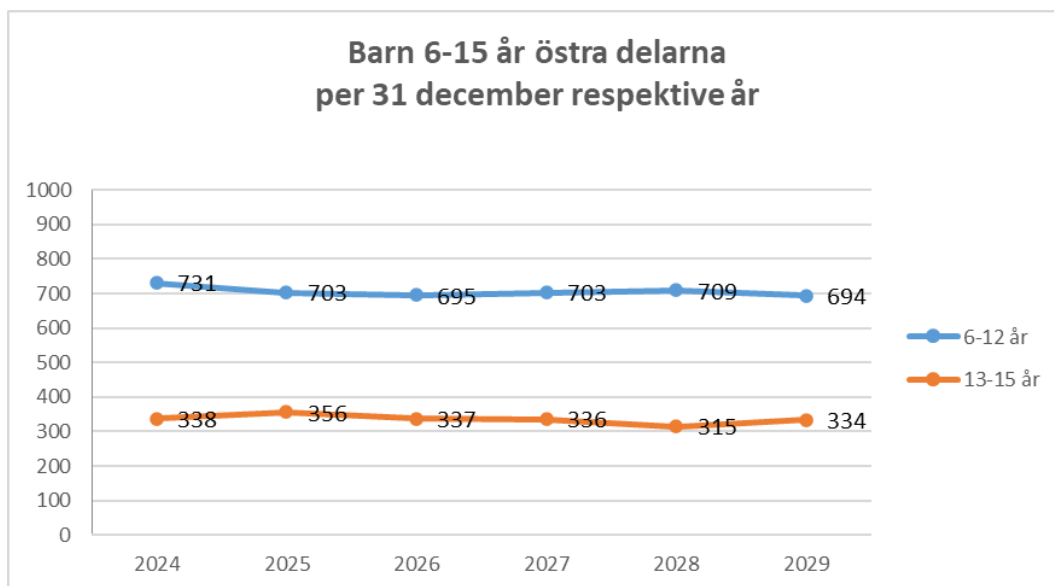


Kapacitet/behov Landvetter/Härryda	2024	2025	2026	2027	2028	2029
Total kapacitet (antal skolplatser)	2 175	2 175	2 150	2 150	2 150	2 150
-kommunal verksamhet	2 200	2 175	2 150	2 150	2 150	2 150
-fristående verksamhet						
Behov (antal skolplatser)	1938	1927	1882	1929	1950	1946
Över/underskott av skolplatser	272	283	328	281	260	264
Kapacitetsförändring enl LRP:						
Kvarstående över-/underskott	272	283	328	281	260	264

Kapacitet/behov Eskilsby	2024	2025	2026	2027	2028	2029
Total kapacitet (antal skolplatser)	25	25	25	25	25	25
-kommunal verksamhet	25	25	25	25	25	25
-fristående verksamhet						
Behov (antal skolplatser)	21	19	29	29	36	28
Över/underskott av skolplatser	4	6	-4	-4	-11	-3
Kapacitetsförändring enl LRP:						
Kvarstående över-/underskott	4	6	-4	-4	-11	-3

Östra delarna

Antalet elever förväntas minska i kommunens östra delar med cirka 45 elever under planperioden. Minskningen sker både i åldersgruppen 6–11 år och 12-15 år.



Hindås

Höstterminen 2021 startade Fagerhultsskolan som har en kapacitet för 450 elever i årskurserna 4–9. I och med det rymmer Hindåsskolan elever från förskoleklass till årskurs 3.

Kapacitet/behov Hindås	2024	2025	2026	2027	2028	2029
Total kapacitet (antal skolplatser)	750	750	750	750	750	750
-kommunal verksamhet	750	750	750	750	750	750
-fristående verksamhet						
Behov (antal skolplatser)	528	571	553	544	532	523
Över/underskott av skolplatser	222	179	197	206	218	227
<i>Kapacitetsförändring enl LRP:</i>						
Kvarstående över-/underskott	222	179	197	206	218	227

Rävlanda/Hällingsjö

Tillfälliga lokaler avyttrades på Rävlandaskolan F-9 till skolstart HT 24.

Kapacitet/behov Rävlanda /Hällingsjö	2024	2025	2026	2027	2028	2029
Total kapacitet (antal skolplatser)	625	575	575	575	575	575
-kommunal verksamhet	625	575	575	575	575	575
-fristående verksamhet						
Behov (antal skolplatser)	525	518	510	516	508	515
Över/underskott av skolplatser	100	57	65	59	67	60
<i>Kapacitetsförändring enl LRP:</i>						
Avveckling av tillfälliga lokaler	-50					
Kvarstående över-/underskott	50	57	65	59	67	60

Beräknat behov av lokaler för anpassad grundskola

Allmän beskrivning

Utbildningen i anpassad grundskola syftar till att ge barn och ungdomar med intellektuell funktionsnedsättning en till varje elev anpassad utbildning, som så långt som möjligt motsvarar den som ges i grundskolan. Elever inom anpassad grundskola följer en egen kursplan. De elever som inte uppfyller kunskapskraven följer särskilda kursplaner för ämnesområden.

Mottagande i anpassad grundskola görs på vårdnadshavarnas begäran i samverkan mellan förskola/skola, barnhälsovård/skolhälsovård samt barnhabilitering i Västra Götalandsregionen. Vårdnadshavarnas medgivande är en förutsättning för ett mottagande. Anpassad grundskola ska så långt som möjligt inkluderas i

kommunens övriga skolverksamhet. Anpassad grundskola med tillhörande fritidshem/LSS-verksamhet finns i Landvetter och i Mölnlycke.

Elevutveckling

Läsåret 24/25 uppgår antalet elever inom anpassad grundskola i Härryda kommun till 43 elever. Av dessa elever har ett fåtal elever valt att gå i anpassad grundskola i annan kommun. Målgruppen har vuxit i takt med att elevantalet ökat i kommunen. Beräkning av antal tillkommande elever inom anpassad grundskola är alltid förenad med viss osäkerhet eftersom det finns barn som före skolåldern inte har någon kontakt med barnhabilitering, LSS-handläggare eller barn- och ungdomsmedicin.

Behov av lokaler

Anpassad grundskola bedrivs i lokaler på Djupedalsskolan, Högaladsskolan, Lunnaskolan samt Önnerödsskolan vilket bedöms täcka nuvarande behov.

Beräknat behov av lokaler för gymnasieskola

Allmän beskrivning

En gymnasieskola är en avgiftsfri och frivillig utbildning för ungdomar som har gått ut grundskolan. Många gymnasieutbildningar är huvudsakligen förberedande för högre studier, med det finns även de som huvudsakligen är yrkesutbildningar.

I Härryda kommun finns en kommunal gymnasieskola, Hulebäcksgymnasiet, som erbjuder fem högskoleförberedande program, fyra yrkesprogram samt introduktionsprogram. Elevantalet uppgår till ca 1800 elever varav 40 procent är folkbokförda i Härryda kommun. Det finns också en fristående gymnasieskola i Mölnlycke, Fridagymnasiet, med en kapacitet för drygt 300 elever.

Elevutveckling

Antalet elever i gymnasieålder i Härryda kommun beräknas 2024 till 1800. Över hela planperioden ökar antalet elever med ca 250 elever.

Beräkningsgrunder

Läsåret 2024/2025 studerar drygt 1800 elever på Hulebäcksgymnasiet, inklusive introduktionsprogrammen. Av dessa beräknas cirka 60 procent komma från andra kommuner och 40 procent från Härryda kommun.

Behov av lokaler

Verksamheten har fått i uppdrag att utreda Hulebäcksgymnasiets kapacitet och kommer redovisa detta under 2024. Det pågår ett arbete runt LSS-verksamhet samt IM-programmets lokaler.

Beräknat behov av lokaler för anpassad gymnasieskola

Allmän beskrivning

Utbildningen i anpassad gymnasieskola syftar till att ge ungdomar med intellektuell funktionsnedsättning utbildning på nationella eller individuella program. Mottagande i utförare av anpassad gymnasieskola följer samma rutin som mottagandet i anpassad grundskola.

Elevutveckling

Prognosen för planperioden är att målgruppen beräknas öka i takt med att elevantalet i gymnasieålder ökar i. Gymnasieverksamheten kommer under kommande planperiod undersöka om det finns underlag för att erbjuda ett fåtal platser på individuella program inom anpassad gymnasieskola. Dessa program är till för elever som behöver en utbildning anpassad efter de egna förutsättningarna.

För nationella program inom anpassad gymnasieskola erbjuds platser inom regionen precis som för övrig gymnasieskola. Det råder möjlighet att söka fritt inom Göteborgsregionen.

Behov av lokaler

Generellt sett ställer anpassad gymnasieskola höga krav på väl anpassade lokaler. Det medför att lämpliga lokaler är en viktig förutsättning för vilket eventuellt utbildningsutbud som kan erbjudas inom anpassad gymnasieskola i Härryda kommun.

Beräknat behov av lokaler för kultur och fritid

Allmän beskrivning

Kulturverksamheten består av tre enheter; Kulturenheten, Bibliotek och Kulturskolan.

Kulturverksamheten arbetar med program som konserter, bio, föreläsningar och teater, med utställningar, skapande aktiviteter, offentlig konst och kulturarvsfrågor. Merparten av evenemangen äger rum i Mölnlycke och

Landvetter kulturhus. Även lokaler i övriga kommundelar används eftersom målet är att erbjuda kultur för alla medborgare. Kulturverksamhet drivs också i föreningsregi i Hindås station samt på andra orter i kommunen.

Bibliotekets uppdrag är att främja intresse för läsning och litteratur, information, upplysning och bildning samt kulturell verksamhet i övrigt. Mölnlycke bibliotek har ett uppdrag att vara gymnasiebibliotek för Hulebäcksgymnasiet. I Rävlanda och Landvetter är biblioteket ett kombinerat folk- och skolbibliotek.

Kulturskolan ska erbjuda alla elever som önskar, tillgång till en plats i Kulturskolan. Flest elever finns inom instrumentalundervisning. Skolan har egna lokaler i Ekdalaskolan i Mölnlycke och i Landvetters kulturhus, men en stor del av undervisningen äger rum i skolor och lokaler över hela kommunen. I samband med att grundskolorna statusbedömdes sågs även kulturskolans lokalbehov över.

Fritidsverksamheten består av två avdelningar; Föreningsservice och Fritid ungdom. Föreningsservice utvecklar och främjar ett aktivt föreningsliv i kommunen.

Avdelningen ansvarar för utbetalning av stöd och uthyrning av kommunens idrotts och friluftsanläggningar.

Fritid ungdom ansvarar för den kommunalt drivna fritidsverksamheten för ungdomar. Fritidsledare möter ungdomar på deras fria tid i skolan och på olika mötesplatser kvällstid. Avdelningen ansvarar för att stödja ungdomsinitiativ och metodutveckling av ungdomsinflytande i kommunen. Arbetar bland annat med LUPPen som en del av kommunens kvalitetsarbete för att stärka en rik och utvecklande fritid.

Idrottsanläggningar

Idag finns 159 föreningar registrerade i bokningssystemet Rbok. Flera av idrottsföreningarna kö till sin verksamhet och svårt att ta emot alla de barn och unga som vill bli medlemmar. Förutom redan etablerade inomhusidrotter tillkommer även nya idrotter så som futsal och ultimatt frisbee.

Kampsportidrottsintresset har blivit större senare åren.

Härryda kommun erbjuder föreningslivet och spontanidrottare 7 konstgräsplaner och en ytterligare plan är under process. Dessa planer nyttjas inte bara av föreningslivet utan utgör även för skolidrott samt för människor att självorganisera aktiviteter. I dagsläget har vi ett ifyllnadsmaterial som är miljövänligt i våra konstgräsmattor. Inom några år kommer vi behöva hitta alternativa material som är kostnadseffektiva och hållbara. Konstgräsplanerna kan nyttjas till en mängd

andra idrotter än fotboll även om det idag är fotbollsföreningar som dominerar beläggningen.

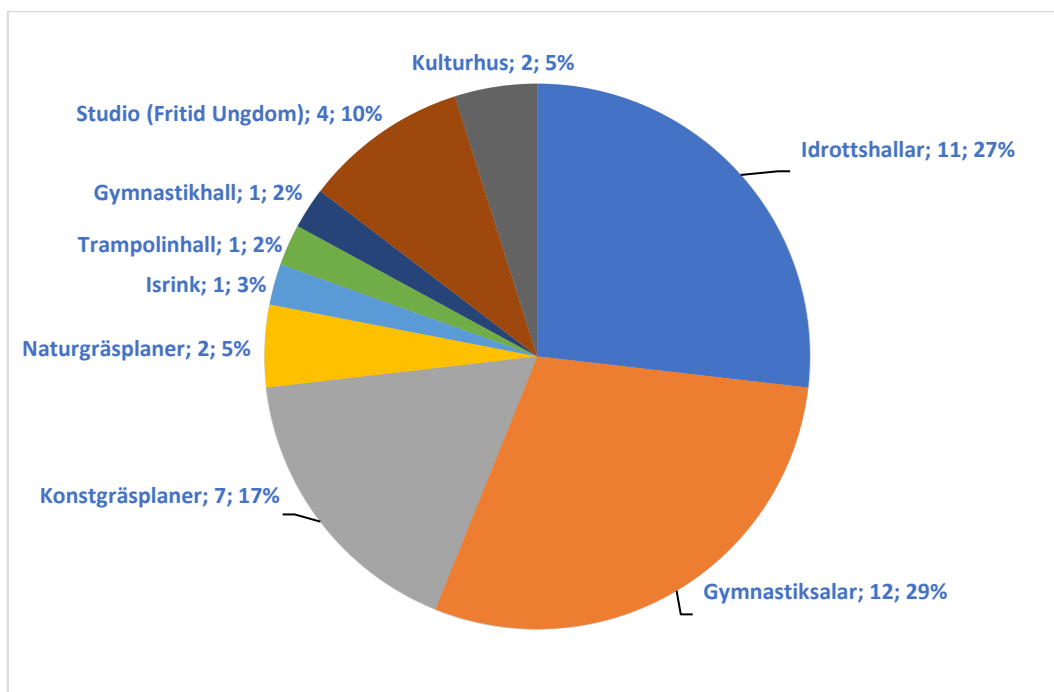
Människor har sedan pandemin utvecklat större intresse för anläggningsidrotter i skog och mark. Vandringsleder, cykelleder, ridstigar och skidåkning sker idag med stors medlemsantal. Härryda kommun har en framskriden roll i regionen när det kommer till utvecklingen inom dessa idrotter. Stort intresse finns för orientering och scouting. Dessa anläggningar sköts i hög grad av föreningslivet själva genom arrenden och hyresavtal men vissa delar är ett kommunalt ansvar så som till exempel Vildmarksleden.

Projektering har inletts för en ny ishall med tillhörande träningsrink och idrottshall i Härryda samhälle. Den befintliga ishallen i Landvetter centrum är uttjänt, den kan dock användas av föreningslivet till dess att en ny står klar tidigast under hösten 2026. Utvecklingen av den arenan skapar möjligheter för fler aktiva föreningar och privatpersoner att utöva organiserad och spontan idrott.

En byggnad med omklädning och andra faciliteter för idrottsändamål har planerats för i Massetjärnsområdet intill Mölnlycke IP. En utredning rörande annan lokalisering av byggnaden är påbörjad och förvaltningen har tagit fram förslag för utveckling inom hela Djupedalsområdet där omklädningsfacilitet finns inkluderad.

Provisoriska paviljonger för omklädning i anslutning till ishallen i Landvetter har uppförts utifrån att behovet är större än tillgången i den nuvarande hallen för isidrotterna.

Fördelning av kommunala kultur, fritids- och idrottsanläggningar 2024 (antal och procent)

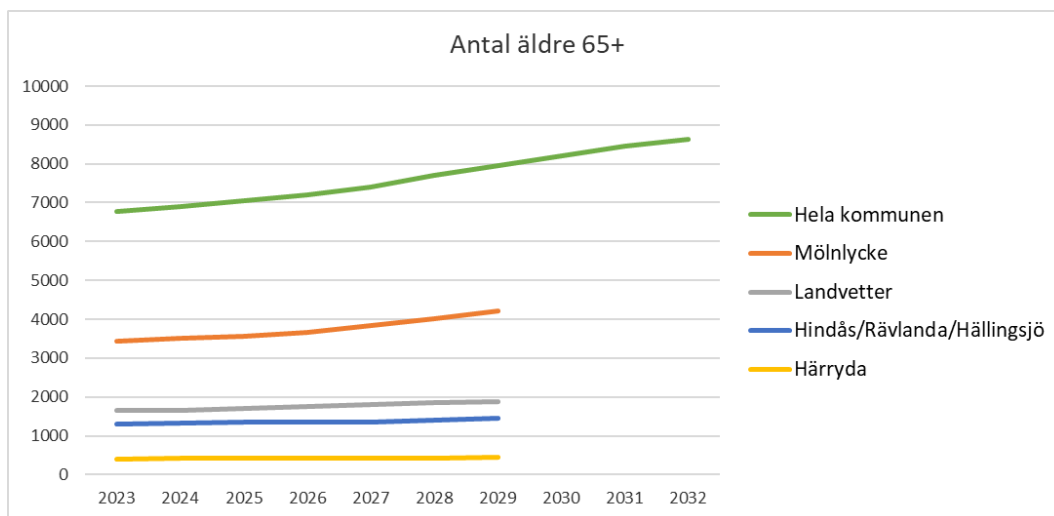


Sektorn för socialtjänst

Befolkningsprognos

Av tabellerna nedan framgår att åldersgruppen 65 år och äldre förväntas öka med ca 18 % fram till år 2029 och att den största ökningen sker i Mölnlycke. Under samma period förväntas kommunens totala befolkning öka med ca 10 %.

Ålder	2023-12-31	2029-12-31	Förändring 2023-2029
65-74	3 296	3 918	622
75-79	1 609	1 450	-159
80-84	1 023	1 382	359
85-89	524	815	291
90-	319	404	85
65-	6 771	7 969	1 198



Beräknat behov av lokaler för äldre

Vård- och omsorgsboende för äldre

Allmän beskrivning

Vård- och omsorgsboende (som tidigare benämnts *särskilt boende*) för äldre erbjuds personer med stora vård- och omsorgsbehov, och omfattar både permanentboende och korttidsboende. Alla vård- och omsorgsboenden i

kommunen ska kunna användas flexibelt och vara tillgängliga för de personerna med störst behov. Detta innebär att boendena kan växla mellan inriktning mot somatik eller demens samt permanent- eller korttidsboende utifrån aktuellt behov.

Till ett permanentboende flyttar man för ett stadigvarande boende. Den boende har ett eget hyreskontrakt och hyreslagstiftningen gäller. Korttidsboende tar emot personer som har stort omvårdnadsbehov och som är i behov av rehabilitering och funktionsträning, avlösning eller tillfälligt boende i avvaktan på ledig bostad i vård- och omsorgsboende. Behovet av vård- och omsorgsboende för äldre fortsätter att öka i takt med befolkningsökningen.

Beräkningsgrunder och behov av boende

Prognosen för hur många lägenheter i vård- och omsorgsboende som behövs bygger på ett genomsnitt av biståndsbedömda behov tre år bakåt i tiden.

Prognosen framåt beräknas genom att detta snittbehov appliceras på kommunens förväntade befolkningsprognos för kommande fem år.

För att ta hand om ett ökat behov av vård- och omsorgsboende under planperioden, planeras för återöppnande av två kommunala enheter på Östra Bygården och Säterigården som idag är stängda. Vid slutet av planperioden ses behov av ytterligare ett vård- och omsorgsboende.

Vård- och omsorgsboende	2024	2025	2026	2027	2028	2029
Personer som beräknas vara i behov av plats	310	320	333	350	368	387
Tillgängliga platser i januari	304	304	304	304	321	321
Planerad utbyggnad/förändring:	0	0	0	17	0	30
Återöppning Östra Bygården				9		
Återöppning Säterigården				8		
Nytt vård- och omsorgsboende, 60 pl start ht 2029						30
Beslut i väntan på verkställighet (lagom kö)	25	25	25	25	25	25
Kvarstående över-/underskott	19	9	-4	-4	-22	-11

Trygghetsboende för äldre – med och utan bistånd

Allmän beskrivning

Ordinärt boende omfattar alla bostäder som inte kräver biståndsbeslut.

Trygghetsboenden kan erbjudas av kommuner eller privata aktörer och är tillgängliga för äldre som uppfyller fastighetsägarens kriterier, till exempel ålder.

Ingen biståndsbedömning krävs för trygghetsboende. Många äldre bor i bostäder som inte är anpassade för när de blir beroende av hjälp och vård, vilket kan skapa problem. Ensamboende äldre har ofta behov av kontakt och tillsyn, men detta kräver inte nödvändigtvis vård- och omsorgsboende. Äldre med funktionsnedsättningar behöver bostäder som är anpassade för hjälpmedel, hissar och andra tillgänglighetsanpassningar, samt nära till service och kultur. Trygghetsboenden kan till exempel erbjuda de äldre gemensamhetslokaler, aktiviteter och ibland personalstöd, men vård ges via hemtjänst och hemsjukvård, precis som för boende i vanliga bostäder. Utbudet av tjänster i trygghetsboenden kan variera.

I kommunens lokalresursplanering lämnas ingen bedömning av behov av trygghetsboenden.

Biståndsbedömt trygghetsboende motsvarar på de flesta sätt ett trygghetsboende enligt ovan men lägenheterna fördelas av kommunen till dem med ett biståndsbedömt behov. Målgruppen är äldre personer som kan ha behov av visst stöd i hemmet och/eller upplever otrygghet i hemmet, men utan behov av vård- och omsorgsboende med heldygnsomsorg. Denna boendeform bedöms kunna öka tryggheten och tillgodose behovet av gemenskap hos äldre. Kommunens seniorträffar är lokaliserade i samma fastigheter som de biståndsbedömda trygghetsboendena för att öka möjligheten till social samvaro för de boende.

Det finns idag inget ytterligare behov av biståndsbedömda trygghetsboenden.

Biståndsbedömt trygghetsboende	2024	2025	2026	2027	2028	2029
Mölnlycke	28	28	28	28	28	28
Landvetter	27	27	27	27	27	27
Hindås	1	1	1	1	1	1
TOTALT	56	56	56	56	56	56

Seniorträffar och dagverksamheter

Seniorträffar och dagverksamheter drivs av kommunen, ibland även på trygghetsboenden, för att erbjuda social samvaro, träning och kultur. Dessa verksamheter kompletterar anhörigstöd och hemtjänst, och hjälper äldre att bo kvar hemma längre. Det finns sex seniorträffar i kommunen, öppna för alla äldre. Dagverksamhet, som kräver biståndsbedömning, har inriktningar för både somatik och demens och finns på två platser i Mölnlycke. Behovet av dagverksamhetsplatser ökar och arbetet med att skapa fler platser pågår, men inga nya lokaler planeras under perioden.

Beräknat behov av lokaler för personer med funktionsnedsättning

Boende för personer med funktionsnedsättning

Allmän beskrivning

Kommunen ska enligt LSS erbjuda boende för personer med funktionsnedsättning för att främja goda levnadsvillkor och delaktighet i samhället så att den enskilde ges möjlighet att leva som andra. Bostadens utformning är viktig för att stödja självständighet. Det finns tre typer av boenden med särskild service: gruppboestad, serviceboestad och annan särskilt anpassad bostad.

Gruppboestad är ett boendeanternativ för personer som har så omfattande tillsyns- och omvårdnadsbehov att mer eller mindre kontinuerlig närvaro av personal är nödvändig. Bostaden består av en enskild fullvärdig lägenhet på vanligtvis ett rum och kök. Därutöver finns tillgång till gemensamma utrymmen för umgänge.

Serviceboestad är ett boendeanternativ för personer som har omfattande behov av närhet till personal men som i någon mån klarar sig utan stöd. Personerna har vanligen inget behov av tillsyn nattetid. Serviceboestaden består av lägenheter som ofta ligger i ett vanligt hyreshus. Gemensamma utrymmen saknas eller finns i annan form än i gruppboestaden till exempel som en kontaktlägenhet varifrån personalen utgår.

Till en serviceboestad knyts ibland serviceboestadsliknande lägenheter, så kallade **satellitlägenheter**. De boende kan vid behov få hjälp av personal från serviceboestaden.

Annan särskilt anpassad bostad (ASAB) är en bostad med viss grundanpassning till funktionshindrade personers behov men utan fast bemanning. Behovet av stöd och service i anslutning till boendet kan ges inom ramen för de insatser som finns att tillgå enligt LSS, t.ex. personlig assistans. I denna boendeform ingår inte omvårdnad och inte heller fritidsverksamhet, gemensamhetslokal eller kulturella aktiviteter.

Beräkningsgrunder och behov av boende

Behovet av lägenheter prognostiseras utifrån kända och förväntade behov samt förändringar i målgruppen eller i rättspraxis. Kommunen måste skyndsamt erbjuda boende enligt LSS efter beslut, men det är svårt att förutse när och vilken boendeform som kommer att efterfrågas. Behovet följs löpande för att säkerställa

att beslut verkställs i tid. För vissa individer kan boende behöva köpas externt, till exempel på grund av behov av specialkompetens eller skolgång på annan ort.

Behovet av gruppboendeplatser ökar på sikt, samtidigt som ett visst överskott av serviceboendeplatser förekommer i nuläget. För att balansera upp behovet pågår dels en omställning av platser inom egenregi, dels planering för ytterligare en gruppboende i slutet av planperioden.

Sektorn ser ett ökat behov av boenden för personer inom målgruppen socialpsykiatri. Dessa personer kan få bistånd om hjälp till boende enligt SoL men verkställs vanligtvis inom ramen för LSS-boendernas bestånd, på serviceboende eller gruppboende. Detta behov kommer sektorn att följa och analysera noggrannare i kommande lokalresursplaner.

GB/SB/ASAB	2024	2025	2026	2027	2028	2029
Personer som beräknas vara i behov av plats	116	118	124	130	132	133
Tillgängliga platser i januari	119	119	120	120	121	121
<i>Gruppboendeplatser</i>	46	51	51	51	51	51
<i>Serviceboendeplatser</i>	68	63	63	63	63	63
ASAB	5	5	6	6	7	7
Planerad utbyggnad/förändring:	0	1	0	1	0	7
<i>Omställning egenregi</i>	5					
<i>Gruppboende NY</i>						6
ASAB		1		1		1
Komplettering köpta platser	3	3	3	3	3	3
Kvarstående över-/underskott	6	5	-1	-6	-8	-2

Korttidsboende/korttidshem

Korttidsvistelse utanför det egna hemmet är en insats enligt LSS för personer med funktionsnedsättning i syfte att erbjuda miljöombyte och rekreation, samt att anhöriga kan få avlösning i sitt omvårdnadsarbete. Korttidsvistelse kan förläggas i korttidshem eller i en stödfamilj. I kommunen finns idag ett korttidshem med 6 platser. Ingen förändring i utbudet av korttidsboende/korttidshem är planerat under perioden.

Daglig verksamhet

Daglig verksamhet ska erbjuda en meningsfull sysselsättning, stimulans och utveckling för personer som är i arbetsför ålder men saknar förvärvsarbete eller

studier. Daglig verksamhet erbjuds inom Härryda kommun som en rättighet för personer med bistånd till detta enligt LSS. Sektorn följer kontinuerligt behovet för att på bästa sätt kunna planera för framtida objekt. Idag finns sju olika dagliga verksamheter i kommunen och det finns inga planer för förändringar inom beståndet.

Beräknat behov av lokaler för övriga boenden

Träningsbostäder

I anslutning till verksamhetslokaler för vuxenenheten i Mölnlycke finns ett antal lägenheter avsedda till träningsboende för vuxna med missbruk, vilka har svårt att få boende på den reguljära bostadsmarknaden. Inga ytterligare behov av träningsbostäder föreligger i dagsläget.

Kommunala kontrakt

Kommunen får genom avtal med det allmännyttiga bostadsbolaget Förbo tilldelning av lägenheter till socialtjänstens målgrupper (kommunala kontrakt) varje år. Vid nybyggnation av hyresrätter i kommunen, oavsett fastighetsägare, finns också möjligheter att få tilldelning till någon eller alla av socialtjänstens målgrupper i behov av boende. Detta täcker normalt sett kommunens behov av kommunala kontrakt.

Beräknat behov av lokaler för vuxenutbildning

Allmän beskrivning

Den kommunala vuxenutbildningen i Härryda kommun erbjuder grundläggande och gymnasial utbildning, svenska för invandrare (sfi), samt Komvux som är en anpassad utbildning för personer med funktionsvariation. I samarbete med Göteborgsregionen (GR) erbjuds yrkesutbildningar. Yrkeshögskoleutbildningar (Yh) är eftergymnasiala utbildningar som finansieras av statsbidrag.

Vuxenutbildningen utför även uppdragsutbildningar för personal, finansierade genom kursavgifter.

Utveckling av elevantal

Elevantalet inom vuxenutbildningen har varierat. I april 2024 studerade cirka 750 individer, något färre än året innan. Från hösten 2024 ökar antalet Yh-studerande,

vilket balanserar det totala elevantalet. Sfi har minskat enligt förväntan, och lokaltillgången är balanserad. Elevantalet förväntas öka från hösten 2025, medan uppdragsutbildningen förblir oförändrad.

Beräkningsgrunder

Vuxenutbildningen ansöker årligen om tillstånd för Yh-utbildningar, och antalet beviljade utbildningar har varierat, vilket gör elevprognoser osäkra. Platserna förväntas öka 2025 om ansökningarna godkänns. Sfi bedöms minska något 2025 på grund av lägre invandring, men ukrainska flyktingar får lagstadgad rätt till sfi, vilket kan påverka antalet elever. Elevantalet inom sfi samt grundläggande och gymnasial nivå är svårbedömt på längre sikt, då det påverkas av Sveriges konjunktur och globala händelser.

Behov av lokaler

Vuxenutbildningen bedriver sin huvudsakliga verksamhet i två lokaler centralt i Mölnlycke och idag råder balans i lokaltillgång. Lokalbehovet är dock svårberäknat och helt beroende på antal ansökningar och beviljanden för yrkeshögskolan och på händelser i världen vilket påverkar elevantalet på sfi.

Plan för renoveringar av skollokaler 2025-2027

Nedan visas en sammanfattning av de underhållsplaner som fastighetsfunktionen tagit fram för utbildningslokaler för de kommande tre åren. Planen revideras om förutsättningarna förändras. Planen kommer att påverkas av resultatet av den lokalutredning som pågår inom sektorn för utbildning, kultur- och fritid och som ska redovisas under november 2024. För lokaler som är föremål för diskussion huruvida verksamhet ska bedrivas i lokalen eller ej kommer fastighetsfunktionen att avvakta med renoveringar tills det är klarlagt om verksamhet ska bedrivas i lokalen.

Tillsammans med representanter från UKF kommer lokalernas ändamålshet ses över i samband med att renovering planeras för respektive byggnad.

Förskolor

2025

Under 2025 planeras 3 stora renoveringar av kommunens förskolor. I Mölnlycke är det fokus på renovering av Furubackens- och Finnsjöns förskolor. Byggnaderna kommer renoveras både invändigt och utvändigt och dessutom kommer upprustning av tillhörande gårdar genomföras. På Finnsjöns förskola byts även en del köksutrustning ut i tillagningsköket samtidigt som ytskikten i köket åtgärdas. Under renoveringstiden kommer verksamheterna evakueras till delar av Krokens förskola.

Björkängens förskola i Hällingsjö kommer få invändig och utvärdig renovering. Dessutom ses ventilation, storkök och gård över i samma projekt. Verksamheten kan evakueras inom sina egna lokaler under renoveringstiden.

2026

Under 2026 kommer 3 förskolor genomgå större renoveringar. På Gärdets förskola i Rävlanda sker utvärdig renovering genom byte av tak, upprustning av förskolegård samt renovering av fasaden.

I Mölnlycke planeras invändig renovering av Djupedals förskola. Samtidigt ses fasaden på förskolan över. På Mossens förskola behöver gården rustas upp, taket behöver bytas och invändiga ytskikt ses över. Renoveringen av dessa två förskolor

kommer innebära någon typ av evakuering av verksamheten. Antingen inom befintliga lokaler eller till andra lediga lokaler.

Utöver detta sker en större renovering av dagbarnvårdarnas lokaler i Hindås centrum. Här ska både ytskikt på tak, väggar och golv ses över. Verksamheten behöver delvis evakueras till andra lokaler under projektet.

2027

Under året kommer 3 förskolor genomgå större renoveringar. Eskilsbyskolans förskoleavdelningar kräver omfattande renoveringar där invändiga ytskikt ses över samtidigt som ventilationen behöver bytas vilket medför ingrep i taket. Utvändigt ses både fasaden och gården över i samma projekt. Verksamheten behöver evakueras under renoveringen då projektet är omfattande.

Högåsens förskola i Landvetter och Ljungna förskola i Mölnlycke får liknande projekt där bland annat undertak, belysning och ytskikt ses över. Utvändigt åtgärdas underhåll på både tak, fasad och förskolegårdar. På Ljungna görs dessutom åtgärder i storköket. Båda dessa projekt kommer kräva hel eller delvis evakuering av verksamheten.

Grundskolor/Gymnasiet

Flera skolor kommer under planperioden behöva omfattande renoveringar. Utgångspunkten är att renoveringarna kan genomföras under pågående läsår och med pågående verksamhet i lokalerna. Med bakgrund av detta behöver projekten delas upp i etapper under flera år för att begränsa påverkan av verksamheterna under pågående renoveringar. Delar av projekten kommer förläggas till lov för att underlätta för verksamheten. Lunnaskolan ligger som avgående i projektportföljen och därför kommer endast nödvändigt underhåll genomföras på Lunnaskolan de närmsta åren.

2025

På Ekdalaskolan ska ytskikt ses över i delar av lokalerna. Belysning och undertak ses över samtidigt. Ett ventilationsaggregat behöver också bytas på skolan under året.

Invändig renovering av ytskikt, belysning, toaletter m.m kommer under året ske i delar av lokalerna på Vällsjöskolan, Djupedalskolan, Önneröds skolan, Båtsmans skolan och Hällingsjöskolan. På den sistnämnda skolan kommer även tak, dränering och ventilation ses över i samma projekt.

Högdalskolan kräver mer omfattande åtgärder där ventilationen behöver bytas ut för att räkna till för antal elever som går på skolan. Dessutom ska invändiga ytskikt renoveras samtidigt som belysning byts ut till LED.

På Hulebäcksgymnasiet, Landvetterskolan och Furuhällskolan renoveras delar av fasaderna på byggnaderna och på Hindåsskolan behöver delar av ventilationen bytas ut. Även på Rävlandaskolan behöver delar av ventilationen ses över och då planeras samtidigt åtgärder på taket i samma byggnad (hus H).

2026

På Ekdalaskolan, Högdalskolan, Säteriskolan, Hindåsskolan, Båtsmanskolan, Skinnefjällskolan, Rävlandaskolan och Vällsjöskolan fortsätter invändig renovering av ytskikt i dem delar av lokalerna som ännu inte är genomgångna. På Ekdalaskolan och Högdalskolan sker också en dränering under året.

Delar av fasaden på Högdalskolan, Eskilsbyskolan, Skinnefjällsskolan, Rävlandaskolan och Hulebäcksgymnasiet får dessutom en upprustning under året.

På Furuhällskolan och Landvetterskolan ses invändiga ytskikt över och utvändigt renoveras tak och fasader på delar av byggnaderna.

2027

Detta år fortsätter vi att avverka invändigt underhåll i delar av lokalerna på Djupedalskolan, Högdalskolan, Landvetterskolan, Hindåsskolan, Skinnefjällskolan, Önerödsskolan och Båtsmanskolan. Underhållet är en fortsättning på tidigare års insatser men i andra delar av lokalerna för att förhindra stor verksamhetspåverkan. Projekten kommer bestå i målning- belysning, golv och innertaksrenoveringar. Toaletter ses också över i de olika projekten.

På Säteriskolan, Vällsjöskolan och Rävlandaskolan fortsätter också invändig renovering men här inkluderas även ventilationsåtgärder in i samma projekt. På Säteriskolan kommer även ett dräneringsprojekt utföras.

På Hällingsjöskolan fortsätter fasadrenovering och på Hulebäcksgymnasiet kommer delar av huvudbyggnaden få ny ventilation.

Projektportfölj 2025-2029 (2030-2034)

Verksamhet	Ort	Mark	Volym	2024		2025		2026		2027		2028		2029		2030-2034	Kommentar
				vt	ht	vt	ht	vt	ht	vt	ht	vt	ht	vt	ht		
Förskola			Avd														
<u>Utbyggnad</u>																	
Enebacken II	Mölnlycke	K	6														
Bråta Ängar	Mölnlycke	P	6														
Björöd	Landvetter	P	6														
Slamby	Landvetter	P															
Landvetter Södra	Landvetter	K															
<u>Avveckling</u>																	
Förskoleavdelningar	Mölnlycke	K	2														
Grundskola			Elever														
<u>Utbyggnad</u>																	
Nyskola i norra Landvetter	Landvetter	P/K	600 (P) 450 (K)														
Nyskola i Lunna	Landvetter	K	550														
Nyskola i Landvetter centrum	Landvetter	K	550														
Landvetter Södra	Landvetter	K															
<u>Avveckling</u>																	
Lunnaskolan	Landvetter	K	-400														
Gymnasieskola			Elever														
<u>Utbyggnad</u>																	
<u>Avveckling</u>																	
Idrottsanläggningar																	
<u>Utbyggnad</u>																	
Omklädningsbygn, klubblokal	Mölnlycke	K															
Fridaskolan Idrottshall (Valborgs kulle)	Mölnlycke	P															
Ishall och idrottshall	Härryda	K															
<u>Avveckling</u>																	
Tillf omklädningsb, klubblokal	Mölnlycke																
Ishall	Landvetter	K															
Provisorisk omklädningsbyggnad, ishall	Landvetter	K															
Vård- och omsorgsboende för äldre			lägenh														
<u>Utbyggnad</u>																	
Ökat behov av platser	Mölnlycke		60														
Planbesked Grönhultsvägen (Bårekulla 1:3/Hälsans hus)	Landvetter	P	60														
Härkeshultsvägen (Tahult 4:2)	Landvetter	P															
Bostad med särskild service funktionsnedsättning			lägenh														
<u>Utbyggnad</u>																	
Gruppboende	Mölnlycke	K	6														
Övrigt																	
Lokal för driftpersonal TOF	Landvetter	K															
Hemtjänstlokal	Landvetter	K															
Hemtjänstlokal	Rävlanda																

- Förstudie
- Detaljplan
- Projektering/upphandling av byggtrepenör
- Byggnation/etablering
- Verksamhetsstart
- Tidigarelagning/senarel. möjlig
- P Privat mark
- K Kommunal mark
- A Avveckling

Bilaga, beläggning och kapacitet per enhet

Förskolor

Kommunala förskolor Mölnlycke	Kapacitet antal avdelningar	Kapacitet antal barn*	Inskrivna barn per 241015
Barrskogens förskola	5	90	90
Djupedals förskola	6	108	103
Finnsjöns förskola	3	54	41
Furubackens förskola	4	72	57
Hulelyckans förskola	2	36	35
Krokens förskola	6	108	69
Ljungna förskola	3	54	53
Mossens förskola	2	36	26
Nysäters förskola	4	72	55
Pixbo förskola	3	54	48
Rullstenens förskola	6	108	88
Tallgårdens förskola	6	108	108

Fristående förskolor Mölnlycke	Kapacitet antal avdelningar	Kapacitet antal barn*	Inskrivna barn per 241015
Frida förskola	4	-	71
Föräldrakooperativet Bamsebo	1	-	19
Råda Montessoriförskola	2	-	27
Skogsbärets kooperativa förskola	2	-	23

Kommunala förskolor Landvetter	Kapacitet antal avdelningar	Kapacitet antal barn*	Inskrivna barn per 241015
Agneäckens förskola	5	90	72
Eskilsby förskola	2	36	27
Högåsens förskola	3	54	41
Mystens förskola	6	108	106
Salmereds förskola	6	108	64
Sjöholmens förskola	2	36	33
Skårtorps förskola	6	108	94
Smedjebackens förskola	6	108	81
Västergårdets förskola	6	108	99

Fristående förskolor Landvetter	Kapacitet antal avdelningar	Kapacitet antal barn*	Inskrivna barn per 241015
Solbackens förskola	2	-	32
Jensens förskola	6	-	99

Kommunala förskolor Östra delarna	Kapacitet antal avdelningar	Kapacitet antal barn*	Inskrivna barn per 241015
Björkängens förskola	6	108	72
Fagerhults förskola	6	108	73
Gärdets förskola	4	72	32
Hedens förskola	3	54	56
Hindås förskola	3	54	46
Älmhults förskola	3	54	54

Fristående förskolor Östra delarna	Kapacitet antal avdelningar	Kapacitet antal barn*	Inskrivna barn per 241015
Förskolan Fisken	1	-	18
Hindås Montessoriförskola	2	-	21

* Kapacitet antal barn = antal avdelningar x 18 barn vilket motsvarar en genomsnittlig kapacitet på en kommunal förskoleavdelning i Härryda kommun.

Grundskolor

Kommunala grundskolor Mölnlycke	Årskurser	Kapacitet antal elever	Inskrivna elever per 241015
Skinnefjällsskolan	F-3	300	228
Furuhällsskolan	F-6	375	347
Högdalsskolan	F-6	375	324
Säteriskolan	F-6	400	281
Vällsjöskolan	F-6	200	189
Djupedalsskolan	4-9	490	437
Ekdalaskolan	7-9	385	328
Båtsmansskolan	7-9	180	191

Fristående grundskolor Mölnlycke	Årskurser	Kapacitet antal elever	Inskrivna elever per 241015
Fridaskolan	F-9	X	566

Kommunala grundskolor Landvetter	Årskurser	Kapacitet antal elever	Inskrivna elever per 241015
Eskilsbyskolan	F-2	25	15
Backaskolan	F-3	320	237
Lunnaskolan	F-3	400	374
Härrydaskolan	F-6	200	109
Önnerödsskolan	4-9	450	455
Landvetterskolan	Åk 3-9	900	747

Kommunala grundskolor Östra delarna	Årskurser	Kapacitet antal elever	Inskrivna elever per 241015
Hindåsskolan	F-3	320	202
Fagerhultsskolan	4-9	450	359
Hällingsjöskolan	F-6	175	141
Rävlandaskolan	F-9	575	336

Funktionsstöd

Gruppbostad	Antal platser	Boende per 240831
Mölnlycke		
Båtsmanstorpet	6	5
Hjorten	5	5
Orrekullen	6	6
Solsten	5	5
Landvetter		
Önneröd Sand	6	6
Östra Backa	6	6
Hindås		
Älmhult	6	6
Rävlanda		
Hedgården	6	5

Servicebostad	Antal platser	Boende per 240831
Mölnlycke		
Biblioteksgatan	9	9
Enebacken	12	12
Lindbacken	12	12
Lindska	9	6
Stenbrottet	8	7
Landvetter		
Landevi	12	7
Landvetter	7	7

Vård och omsorg

Vård- och omsorgsboende permanent	Antal platser	Boende per 240831
Mölnlycke		
Attendo Säteriet	60	58
Ekdalagården	66	63
Hönekulla gård	20	19
Rådahemmet	46	44
Säterigården	24	24
Landvetter		
Bygården	31	30
Östra Bygården	12	12
Rävlanda		
Björkelid	45	44

Korttidsboende	Antal platser	Boende per 240831
Mölnlycke		
Ekdalagården	7	3
Hönekulla gård	20	18