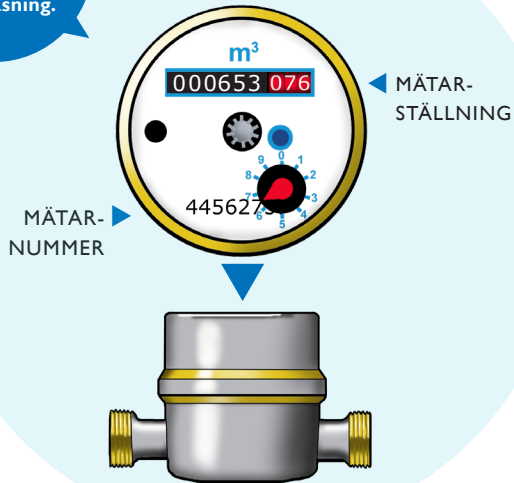


Utelämn  
inledande nollor  
och de tre sista  
siffrorna  
vid avläsning.



# 2020

Taxa för vattentjänster

Gäller från 2020 och tills vidare.



# INNEHÅLL

Allmänna bestämmelser .....	sid 3
Information .....	sid 3
Olika typer av fastigheter .....	sid 3
Lägenhets-/bostadsavgift .....	sid 3
Kontrollera din mätarställning! .....	sid 3
Vattenavstängning .....	sid 4
Kommunala regler – ABVA .....	sid 4
Olika sorters vatten .....	sid 4
Tvist .....	sid 4
Avgiftsskyldighet .....	sid 4

## 1 BOSTADSFÄSTIGHET, FASTA AVGIFTER

1.1 Dricks- och spillvatten, avgift per vattenmätare och år .....	sid 5
1.2 Enbart spillvatten utan mätning .....	sid 5
1.3 Enbart spillvatten med mätning .....	sid 5
1.4 Avgift vattenmätare i brunn eller kryputrymme .....	sid 6
1.5 Avgift vattenmätare vid enbart spillvatten .....	sid 6
1.6 Avgift per bostad, lägenhet eller lägenhetsekivalent .....	sid 6
1.7 Dagvatten bostadsfastighet .....	sid 6

## 2 ANNAN FASTIGHET, FASTA AVGIFTER

2.1 Dricks- och spillvatten, avgift per vattenmätare och år .....	sid 7
2.2 Avgift vattenmätare i brunn eller kryputrymme .....	sid 7
2.3 Enbart spillvatten .....	sid 7
2.4 Avgift vattenmätare vid enbart spillvatten .....	sid 8
2.5 Dagvatten annan fastighet .....	sid 8

## 3 RÖRLIG AVGIFT per m<sup>3</sup> .....

## 4 FAST FÖRBRUKNINGSAVGIFT UTAN MÄTNING FÖR BOSTADSFÄSTIGHET sid 9

## 5 ÖVRIGT

5.1 Tillägg för pulsmätare .....	sid 9
5.2 Hyra brandpoströr .....	sid 9
5.3 Avgift brandpost .....	sid 9
5.4 Hyra byggvattenmätare .....	sid 9
5.5 Övriga avgifter .....	sid 10

## 6 UPPSÄGNING AV VA-ABONNEMANG UTAN ERSÄTTNINGSBYGGNAD .....

## 7 ANLÄGGNINGSAVGIFTER FÖR DRICKS-, SPILL-, OCH DAGVATTEN

7.1 Bostadsfastighet .....	sid 10
7.2 Fastighet med tre eller fler lägenheter och fastighet som enl. VA-taxan jämförs med sådan .....	sid 11
7.3 Annan fastighet .....	sid 11
7.4 Reduktion vid ej avgiftsskyldighet .....	sid 11

---

### Förkortningar:

ABVA Allmänna bestämmelser för vattentjänster i Härryda kommun	Dg	Dagvatten gata
BTA Bruttototalarea	Df	Dagvatten fastighet
LOD Lokalt omhändertagande av dagvatten	V	Dricksvatten
FP Förbindelsepunkt	S	Spillvatten

# Taxa för vattentjänster

## Allmänna bestämmelser

Taxan beslutades av kommunfullmäktige den 12 december 2019, § 175, och gäller från 1 januari 2020 och tills vidare. Taxan avser de avgifter som enligt Lag (SFS 2006:412) om allmänna vattentjänster kan uttas för kommunalt dricks-, spill- och dagvatten samt gällande ABVA – Allmänna bestämmelser för vattentjänster i Härryda kommun. Utöver taxans avgifter tillkommer lagstadgad mervärdesskatt.

## Information

Va-taxan består av en rörlig förbrukningsavgift och en fast avgift.

I den rörliga brukningsavgiften ingår bland annat produktion och distribution av dricksvatten och rening av spillvatten.

Den fasta avgiften ska täcka kostnader för vattenmätare, fakturering fyra gånger per år, administration, kapitalkostnader, information m.m. Avgiften varierar beroende på om det är bostadsfastighet eller annan fastighet och storlek på vattenmätare.

Den fasta avgiften för dagvatten ska också bekosta drift och underhåll av ledningsnät och utjämningsmagasin samt dammar för dagvatten.

## Olika typer av fastigheter

Fastigheter delas in i *bostadsfastighet* eller *annan fastighet*. Bostadsfastighet är en fastighet som uteslutande eller huvudsakligen är bebyggd eller enligt beviljat bygglov avses att bebyggas för bostadsändamål.

Om fastigheten innehåller både bostadslägenheter och lokaler räknas lokalytan om till lägenheter med lägenhetsekvivalenter om 150 m<sup>2</sup>.

Till bostadsfastighet räknas till exempel liknande fastigheter som hotell, restauranger, sjukvårds-

lokaler, äldreboende och mindre föreningslokal. Kommunens bedömning gäller.

Vid nybyggda hus debiteras fast avgift från det datum som vattenmätaren är uppsatt och godkänd. Lagstadgad mervärdesskatt tillkommer.

## Lägenhets-/bostadsavgift, lägenhetsekvivalenter

Lägenhets- eller bostadsavgift är en årlig fast avgift per lägenhet, bostad eller lägenhetsekvivalent. Denna avgift är för att bekosta investeringar, drift och underhåll av produktionsanläggningar, stationer och huvudledningar.

**Exempel:** En villa betalar en lägenhetsavgift, ett parhus två lägenhetsavgifter, ett hyreshus med tio lägenheter betalar tio lägenhetsavgifter. En lägenhetsekvivalent motsvarar 150 m<sup>2</sup>. Ekvivalenter används vid omräkning av ytor i en fastighet till antal lägenheter.

## Kontrollera din mätarställning!

Fastighetsägaren är skyldig att snarast meddela kommunen om vattenmätaren antas visa fel. Kontrollera den uppskattade mätarställningen mot den verkliga mätarställningen vid fakturering. **Ett normalhushåll förbrukar 120-150 m<sup>3</sup> vatten per år för bostadshus.** Kontakta vatten- och avfallsverksamheten vid stor avvikelse.

Vattenmätare byts regelbundet efter gällande föreskrifter (minst vart tionde år för en villa). Vattenmätaren är kommunens egendom och får endast bytas eller demonteras av kommunens personal. Alla vattenmätare ska ha återströmningsskydd. Vattenmätaren ska läsas av, minst en gång per år samt vid byte av fastighetsägare.

## Vattenavstängning

Vattentillförseln kan stängas av om t ex betalning uteblir, vatten från egen brunn är ihopkopplad med kommunalt vatten, eller om vattenmätaren inte kan avläsas, bytas eller installeras i tid.

## Kommunala regler – ABVA

Regler om kommunalt VA är fastställt i föreskriften ABVA – Allmänna bestämmelser för vattentjänster i Härryda kommun.

- Du får inte ha vatten från egen brunn ihopkopplad med kommunalt vatten.
- Du får inte ha dagvatten (regn- och smältvatten) eller dränering kopplad till spillvattenledning.
- Servisventiler får endast manövreras av kommunens personal.
- Släng inte farligt avfall, skräp eller fett i avloppet. Farligt avfall lämnas på återvinningscentral eller i Farligt Avfall-bilen. Beträffande turer, se [harryda.se/fabil](http://harryda.se/fabil). Tops och annat skräp ska slängas i en papperskorg. Stekfett torkas ur stekpannan med hushållspapper och slängs i matavfallsinsamlingen.

## OLIKA SORTERS VATTEN

**Dricksvatten:** Kallvatten för hushållsändamål, klassas som livsmedel.

**Spillvatten:** Förorenat vatten från bad, disk, tvätt, toalett och liknande.

**Dagvatten:** Vatten som rinner från tak, gator och andra hårdgjorda ytor vid regn eller snösmältning och som inte tränger ner i marken. Dränvatten ingår också i begreppet dagvatten.

Vi har mjukt vatten i kommunen – använd låg dos av tvätt- och diskmedel.



## Twist

Vatten- och avfallsverksamhetens beslut kan prövas hos Mark- och miljödomstolen vid Vänersborgs tingsrätt, Box 1070, 462 28 Vänersborg.

Läs mer om kommunalt VA i broschyren Råd & Anvisningar.

## Avgiftsskyldighet

Avgift för dricks-, spill- och dagvatten betalas av fastighetsägaren till Härryda kommun. Betalas inte räkningen i tid debiteras dröjsmålsränta enligt räntelagen samt övriga kostnader för påminnelser och inkasso.

Fakturering sker fyra gånger per år. Eventuellt justeringsbelopp under 500 kr, görs på *nästa* faktura. Justeringen utgår från en ny mätaravläsning. Vid justeringsbelopp över 500 kr ska abonnent meddela kontaktcenter senast 14 dagar före förfallodag, annars sker justering på nästa faktura.

Fastighetsägare med e-faktura eller autogiro ansvarar för att meddela vatten- och avfallsverksamheten vid byte av bank.

## Förbrukningsavgift per år för en villa med kommunalt dricks-, spill- och dagvatten. Beräkningsexempel:

Avgift för vattenmätare, taxa 800	3 210 kr
Avgift för dagvatten, taxa 700	500 kr
Vattenförbrukning 150 m <sup>3</sup> à 26,86 kr	4 029 kr
<b>Summa, inkl moms</b>	<b>7 739 kr</b>

## BOSTADSFÄSTIGHET I FÄSTÄ AVGIFTER

### I.1 Dricks- och spillvatten, avgift per vattenmätare och år

Utöver denna avgift tillkommer avgift enligt punkt 1.6, 1.7 och 3. För abonnent som inte lämnar in vattenmätarställning enligt ABVA minst en gång per år i samband med den årliga avläsningen, beräknas årsförbrukningen till 300 m<sup>3</sup>, om inte den senaste avläsningen visar på en högre förbrukning. Detta tillämpas även för de abonnenter som inte medverkat till att vattenmätare blivit installerad. Abonnent som enligt avtal med Mölndals stad har taxa 808 ska läggas över till taxa 800 vid ägarbyte. Antalet mätare per fastighet ska vara så lågt som möjligt. Kommunen bestämmer antalet mätare och typ av mätare.

Mätarstorlek	Taxa	Avgift dricks- och spillvatten, kr	
		exkl moms	inkl moms
25 mm/Qn 2,5	800 <sup>1)</sup>	2 568	3 210
25 mm/Qn 2,5	801	1 428	1 785
40 mm/Qn 6	802	3 440	4 300
50 mm/Qn 10	804	5 736	7 170
25 mm/Qn 2,5-Mölndals taxa <sup>2)</sup>	808		

<sup>1)</sup> Inklusiv lägenhetsavgift.

<sup>2)</sup> Antas av Mölndals stad

Mätarstorlek	Taxa	Avgift enbart dricksvatten, kr	
		exkl moms	inkl moms
25 mm/Qn 2,5	810	732	915

### I.2 Enbart spillvatten utan mätning

Avgift när bostadsfastighet endast är ansluten till spillvattenledning utan mätning. Utöver denna avgift tillkommer avgift enligt 1.6.

	Taxa	Avgift enbart spillvatten, kr	
		exkl moms	inkl moms
Enbart spillvatten	900 <sup>1)</sup>	3 508	4 385
Enbart spillvatten	901	1 912	2 390

<sup>1)</sup> Inklusiv lägenhetsavgift.

### I.3 Enbart spillvatten med mätning

Avgift när bostadsfastighet endast är ansluten till spillvattenledning med mätning. Utöver denna avgift tillkommer avgift enligt 1.5 och 1.6.

	Taxa	Avgift enbart spillvatten, kr	
		exkl moms	inkl moms
Enbart spillvatten	902	856	1 070

#### I.4 Avgift vattenmätare i brunn eller kryputrymme

I avgiften ingår en avläsning. Ytterligare avläsning debiteras enligt 5.54.

	<b>Taxa</b>	<b>Extra årsavgift, kr</b>	
		<b>exkl moms</b>	<b>inkl moms</b>
Avgift mätarbrunn/kryputrymme	820	752	<b>940</b>

#### I.5 Avgift vattenmätare vid enbart spillvatten

Extra årsavgift för vattenmätare vid taxa 902.

<b>Mätarstorlek</b>	<b>Taxa</b>	<b>Avgift enbart spillvatten, kr</b>	
		<b>exkl moms</b>	<b>inkl moms</b>
25 mm/Qn 2,5	821	280	<b>350</b>
40 mm/Qn 6	822	900	<b>1 125</b>

#### I.6 Avgift per bostad, lägenhet eller lägenhetsekvivalent

Utöver avgift enligt I.1, I.2, I.3 och I.5 tillkommer avgift, gäller ej taxa 800.

	<b>Avgift kr</b>	
	<b>exkl moms</b>	<b>inkl moms</b>
Dricksvatten och spillvatten	1 140	<b>1 425</b>
Enbart dricksvatten	416	<b>520</b>
Enbart spillvatten utan mätning	1 596	<b>1 995</b>
Enbart spillvatten med mätning	680	<b>850</b>

#### I.7 Dagvatten bostadsfastighet

Utöver avgift enligt I.1, I.2, I.3, I.5 och I.6 tillkommer avgift för dagvattenavledning bostadsfastighet. Avgift per röranslutning, dimension och år.

<b>Rördimension</b>	<b>Taxa</b>	<b>Avgift dagvatten, kr</b>	
		<b>exkl moms</b>	<b>inkl moms</b>
–110 mm	700	400	<b>500</b>
LOD-Makadam-bräddrör 110 mm	701	80	<b>100</b>
111–160 mm	702	712	<b>890</b>
LOD-Makadam-bräddrör 160 mm	703	144	<b>180</b>
161–225 mm	704	1 692	<b>2 115</b>
226–300 mm	706	3 048	<b>3 810</b>
301–400 mm	708	5 420	<b>6 775</b>
401–500 mm	709	8 480	<b>10 600</b>
501–600 mm	710	12 212	<b>15 265</b>
601–800 mm	711	21 708	<b>27 135</b>

## ANNAN FASTIGHET

### 2 FASTA AVGIFTER

#### 2.1 Dricks- och spillvatten, avgift per vattenmätare och år.

Utöver denna avgift tillkommer avgift enligt punkt 3. För abonnent som inte lämnar in vattenmätarställning enligt ABVA minst en gång per år i samband med den årliga avläsningen, beräknas årsförbrukningen till 300m<sup>3</sup>, om inte den senaste avläsningen visar på en högre förbrukning. Detta tillämpas även för de som inte medverkat till att vattenmätaren blivit installerad. Antalet mätare per fastighet ska vara så lågt som möjligt. Kommunen bestämmer antalet mätare och typ av mätare.

Mätarstorlek	Taxa	Avgift dricks- och spillvatten, kr	
		exkl moms	inkl moms
25 mm/Qn 2,5	850 <sup>1)</sup>	3 304	4 130
25 mm/Qn 2,5	851	6 604	8 255
40 mm/Qn 6	852	14 628	18 285
50 mm/Qn 10	854	65 084	81 355
80 mm <sup>2)</sup>	856	330 240	412 800
100 m <sup>2)</sup>	857	518 484	648 105
150 m <sup>2)</sup>	858	1 166 576	1 458 220

<sup>1)</sup> För bruttoyta på maximalt 150 m<sup>2</sup>.

<sup>2)</sup> Induktiva mätrör.

Mätarstorlek	Taxa	Avgift enbart dricksvatten, kr	
		exkl moms	inkl moms
25 mm/Qn 2,5	870	3 240	4 050
40 mm/Qn 6	871	6 488	8 110
50 mm/Qn 10	873	26 836	33 545

#### 2.2 Avgift vattenmätare i brunn eller kryputrymme

I avgiften ingår en avläsning. Ytterligare avläsning debiteras enligt 5.54.

	Taxa	Extra årsavgift, kr	
		exkl moms	inkl moms
Avgift mätarbrunn/kryputrymme	820	752	940

#### 2.3 Enbart spillvatten

Årsavgift då annan fastighet endast är ansluten till spillvattenledning. För varje påbörjad bruttoyta om 150 m<sup>2</sup>. Antalet ekvivalenta lägenheter räknas på den BTA som har nytta av VA-anslutning.

	Taxa	Årsavgift, kr	
		exkl moms	inkl moms
Enbart spillvatten utan mätning	951	5 960	7 450
Enbart spillvatten med mätning	952 <sup>1)</sup>	3 088	3 860

<sup>1)</sup> Utöver denna avgift tillkommer rörlig avgift för spillvatten enligt punkt 2.4 och 3.

## 2.4 Avgift för vattenmätare vid enbart spillvatten

Extra årsavgift för vattenmätare vid taxa 952.

Mätarstorlek	Taxa	Extra årsavgift, kr	
		exkl moms	inkl moms
25 mm/Qn 2,5	821	276	345
40 mm/Qn 6	822	900	1 125

## 2.5 Dagvatten annan fastighet

Utöver avgift enligt 2.1, 2.2, 2.3 och 2.4 tillkommer avgift för dagvatten-avledning fastighet. Avgift per röranslutning, dimension och år.

Rördimension i mm	Taxa	Avgift dagvatten, kr	
		exkl moms	inkl moms
-110	714	596	745
LOD-Makadam-bräddrör 110	715	120	150
111-160	716	1 116	1 395
LOD-Makadam-bräddrör 160	717	220	275
161-225	718	2 536	3 170
226-300	719	4 580	5 725
301-400	720	8 144	10 180
401-500	721	12 724	15 905
501-600	722	18 324	22 905
601-800	723	32 576	40 720

## 3 RÖRLIG AVGIFT

	Taxa	Kr per m <sup>3</sup>	
		exkl moms	inkl moms
Både dricks- och spillvatten		21,49	26,86
Enbart dricksvatten		8,60	10,75
Enbart spillvatten		12,89	16,11
Mölnalds taxa (villafastighet) <sup>1)</sup>	808		

<sup>1)</sup>Antas av Mölnalds stad.



## 4 FAST FÖRBRUKNINGSAVGIFT UTAN MÄTNING FÖR BOSTADSFÄSTIGHET

Avgift per villa eller lägenhet och år. Tillkommer utöver avgift 1.1, 1.5 och 1.6.

Tjänst	Taxa	kr exkl moms	kr inkl moms
Både dricks- och spillvatten	812	6 496	8 120
Enbart dricksvatten	813	2 968	3 710
Enbart spillvatten	814	3 888	4 860
Mölnalds taxa (villa)	815	5 840	7 300

## 5 ÖVRIGT

### 5.1 Tillägg för pulsmätare

Mätarstorlek	Taxa	Avgift per år, kr exkl moms	kr inkl moms
Qn 2,5/Qn 10	PVM	296	370

### 5.2 Hyra av brandpoströr

Avser uttag av dricksvatten under tillfällig period, exempelvis byggnation. Avgift på **1 780** kr exkl. moms tas ut för uppsättning, hämtning och kontroll utöver fast avgift. All förbrukning debiteras enligt taxa rörlig avgift, se punkt 3. Om både dricks- och spillvatten är anslutet tillkommer rörlig avgift enligt punkt 3 för de båda nyttigheterna. Avgift per röranslutning, dimension och år.

Mätarstorlek	Taxa	Avgift per år, kr exkl moms	kr inkl moms
40 mm/Qn 6	880	14 368	17 960
50 mm/Qn 10	881	21 328	26 660

### 5.3 Avgift brandpost

Avser totala kostnaden per ventil och år inklusive installation, underhåll och uttag.

Dimension	Taxa	Avgift per år, kr exkl moms	kr inkl moms
63 mm	750	664	830

### 5.4 Hyra byggvattenmätare

Inklusive uppsättning och nedtagning, gäller ej enstaka småbostadshus. Rörlig avgift tillkommer. Mätaren ska bytas vid inflyttning.

	Taxa	Avgift per år, kr exkl moms	kr inkl moms
	888	7 444	9 305

## 5.5 Övriga avgifter

	exkl moms	inkl moms
5.51 Inkoppling, avstängning eller återkoppling. Nertagning eller uppsättning av vattenmätare på kundens begäran, per gång.	684	855
5.52 Underlåtenhet att lämna tillträde till vattenmätare eller boka tid för byte.	684	855
5.53 Provning av vattenmätare på begäran enligt ABVA.	912	1 140
5.54 Begärd avläsning av vattenmätare.	684	855
5.55 Byte av frusen vattenmätare, arbetstid. Kostnad för vattenmätare till självkostnadspris tillkommer.	684	855
5.56 Förgävesbesök vid avtalad uppsättning av vattenmätaren eller avläsning av vattenmätare.	684	855
5.57 Besiktningavgift för oljeavskiljare och fettavskiljare.	684	855
5.58 Otillåtna uttag eller användning av otillåtna brandpoströr.	8 000	10 000
5.59 Efterkontroll av inkoppling till förbindelsepunkt då besiktning inte kunnat ske vid öppen schakt.	1 332	1 665
5.60 Avgift för borttappad nyckel till uttagsskåp.	668	835
5.61 Deposition för nyckel till uttagsskåp.	668	835
5.62 Rörlig avgift vid uttag från uttagsskåp.	21,49	26,86
5.63 Årsavgift för nyckel till uttagsskåp.	244	305
5.64 Avgift vid utebliven besiktning av komplementbostad.	700	875
5.65 Evenemangstaxa. Utkörning och hemtagning av en vattentank upp till 1000 liter.	1 060	1 325
5.66 Avgift vid brott mot bevattningsförbud.	2 120	2 650
5.67 Extra avgift för mätarbyte i kryppgrund/mätarbrunn.	684	855

## 6 UPSÄGNING AV VA-ABONNEMANG UTAN ERSÄTTNINGSBYGGNAD

Om fastighetsägaren säger upp ett VA-abonnemang på grund av att byggnaden ska rivas och ingen nybyggnad ska ske, pluggas dricks- och spillvattenservisen vid huvudledning. En avgift enligt självkostnadsprincipen tas ut för detta arbete. Om ersättningsbostad ska uppföras avslutas inte taxan. Vid ansökan om anslutning i framtiden sker detta mot en avgift enligt självkostnadsprincipen för varje förbindelsepunkt som återupprättas avseende dricks-, spill- och dagvatten om dimensionen och placeringen är lika. Detta förfarande kan även bli aktuellt om flera fastigheter som tidigare har haft var sin servis tänker använda bara en servis för ett internt nät i fastighetsområdet. Detta medför dock ingen skyldighet för kommunen att återbetala någon anläggningsavgift.

## 7 ANLÄGGNINGSAVGIFTER FÖR DRICKS-, SPILL- OCH DAGVATTEN

### 7.1 Bostadsfastighet med högst två lägenheter, avgift kr

Gäller även fastighet som enligt VA-taxan jämsställs med sådan, t. ex. småhusfastighet.

	exkl moms	inkl moms
a) Servisavgift	76 000	95 000
b) Avgift upp till två lägenheter	32 000	40 000
c) Avgift per m <sup>2</sup> tomtyta		
delen 0-2 000 m <sup>2</sup>	40	50
delen 2 001-4 000 m <sup>2</sup>	–	–
delen 4 001-	–	–

## 7.2 Bostadsfastighet med tre eller fler lägenheter, avgift kr

Gäller även fastighet som enligt VA-taxan jämförs med sådan.

	exkl moms	inkl moms
a) Servisavgift	76 000	<b>95 000</b>
b) Avgift per lägenhet		
lägenhet 1-2	32 000	<b>40 000</b>
lägenhet 3-10	31 000	<b>38 750</b>
lägenhet 11-	25 000	<b>31 250</b>
c) Avgift per m <sup>2</sup> tomtyta		
delen 0-3 000 m <sup>2</sup>	40	<b>50</b>
delen 3 001-5 000 m <sup>2</sup>	40	<b>50</b>
delen 5 001-10 000 m <sup>2</sup>	13	<b>16,25</b>
delen 10 001-	13	<b>16,25</b>

## 7.3 Annan fastighet, avgift kr

	exkl moms	inkl moms
a) Servisavgift	100 000	<b>125 000</b>
b) Grundavgift	–	–
c) Avgift per m <sup>2</sup> tomtyta		
delen 0-5 000 m <sup>2</sup>	60	<b>75</b>
delen 5 001-10 000 m <sup>2</sup>	60	<b>75</b>
delen 10 001-20 000 m <sup>2</sup>	40	<b>50</b>
delen 20 001-	20	<b>25</b>

## 7.4 Reduktion (gäller punkt 7.1, 7.2 och 7.3)

	Reduktion %
Dricksvatten, V	20
Spillvatten, S	20
Dagvatten fastighet, Df	–
FP Dagvatten LOD fastighet, Df	13
Dagvatten gata, Dg	–
Ej FP dagvatten fastighet, Df	20

Föreligger inte avgiftsskyldighet för alla nyttigheter ska anläggningsavgiften reduceras. Om fastigheten tidigare blivit ansluten till den allmänna VA-anläggningen ska vatten- och avfallsverksamheten göra en utredning beträffande tidigare erlagda avgifter. Vid upprättande av ny förbindelsepunkt för en av fastighetsägaren begärd nyttighet reduceras anläggningsavgiften med tidigare erlagd avgift i procent. Den nya nyttigheten erlaggs enligt gällande taxa.

**Obs!** Innan vatten får tas ut ska va-ansökan vara beviljad, anläggningsavgiften betald, förbindelsepunkten besiktigad och vattenmätaren uppsatt.

Beräkningsexempel: **Anläggningsavgift för villa**

Bostadsfastighet	inkl moms
600 m <sup>2</sup>	<b>165 000 kr</b>
800 m <sup>2</sup>	<b>175 000 kr</b>
1 000 m <sup>2</sup>	<b>185 000 kr</b>
2 000 m <sup>2</sup>	<b>235 000 kr</b>

# Kontakta oss gärna!

## Ägarbyte, räkningar samt autogiro

(autogiro gäller endast privatpersoner)

kontaktcenter@harryda.se

Kontaktcenter 031-724 62 00

Mån–ons 8–16.30

Tor 8–18

Fre 8–15

## E-faktura

Anmäls via din internetbank

## Vattenmätare

031-724 69 73, telefontid kl 10–12

## Övriga frågor angående kommunalt dricksvatten, spillvatten och dagvatten

va.avfall@harryda.se

031-724 62 28

031-724 63 71

031-724 62 15

## Felanmälan dygnet runt

031-724 62 05

## Mer information finns på

[harryda.se/va](http://harryda.se/va)

[harryda.se/agarbyte](http://harryda.se/agarbyte)

[harryda.se/vanyhetsbrev](http://harryda.se/vanyhetsbrev)

[e-tjanster.harryda.se/vaa](http://e-tjanster.harryda.se/vaa) (VA-ansökan)

[e-tjanster.harryda.se/aav](http://e-tjanster.harryda.se/aav) (vattenavläsning)



Härryda kommun | 435 80 Mölnlycke | 031-724 61 00

[kommun@harryda.se](mailto:kommun@harryda.se)

[facebook.com/harrydakommun](https://facebook.com/harrydakommun)

[harryda.se](http://harryda.se)

