

# Verksamhetsplan 2026-2028

Socialnämnden



# Innehållsförteckning

1	Övergripande om nämndens ansvarsområde .....	3
2	Organisation och styrmodell .....	4
3	Kommungemensamma prioriterade områden.....	8
4	Mål, inriktningar och uppdrag.....	13
5	Nämndens ekonomi.....	24
6	Vård och omsorg .....	28
7	Hälsa och bistånd .....	30
8	Funktionsstöd.....	32
9	Härryda framtid.....	34
10	Barn och familj .....	36

# 1 Övergripande om nämndens ansvarsområde

Socialnämnden har det politiska ansvaret för socialtjänst och stöd och hjälp till individer och grupper. Socialnämnden är även kommunens social- och arbetslöshetsnämnd. Socialnämnden ansvarar genom sin förvaltning för att fullmäktiges uppdrag verkställs och följs upp.

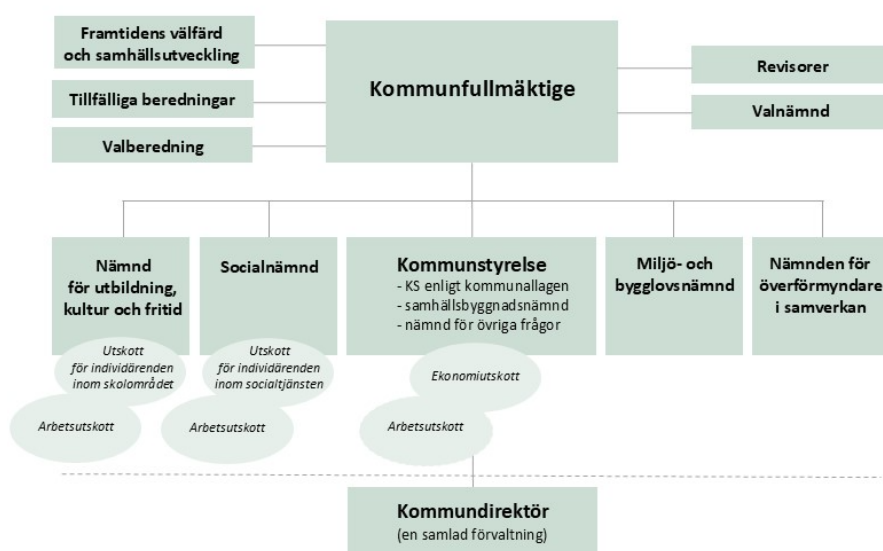
Obligatoriskt för alla kommuner är att ombesörja att det finns vuxenutbildning, svenska för invandrare, socialtjänst, omsorg för äldre och för personer med funktionshinder, samt kommunal hälso- och sjukvård.

Nämnden ansvarar för att dess organisation är tydlig och ändamålsenlig med hänsyn till av kommunfullmäktige fastställd vision, mål och styrning samt lagar och andra författningar för verksamheten. Med fokus på kärnverksamheterna, det vill säga obligatorisk och lagstadgad verksamhet inom nämndens områden, ska nämnden fullgöra sina uppgifter med kvalitet för den verksamheten riktar sig till och med effektiva arbetsformer för att utföra uppdragen.

## 2 Organisation och styrmodell

### 2.1 Politisk organisation

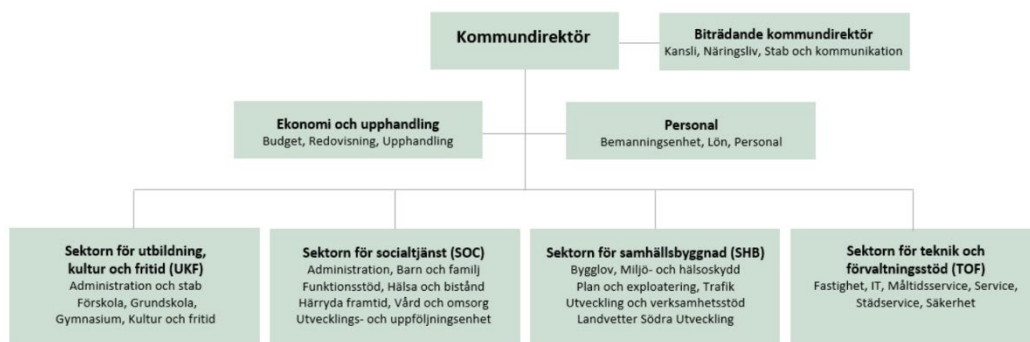
Kommunstyrelsen ansvarar för samhällsbyggnadsfrågor och andra kommunövergripande frågor. Nämnden för utbildning, kultur och fritid ansvarar för verksamheterna inom utbildning, kultur och fritid. Socialnämnden ansvarar för socialtjänst samt stöd och hjälp till individer och grupper. Miljö- och bygglövsnämnden fullgör kommunens uppgifter avseende myndighetsutövning inom miljö- och hälsoskyddsområdet och byggnadsområdet.



### 2.2 Förvaltningens organisation

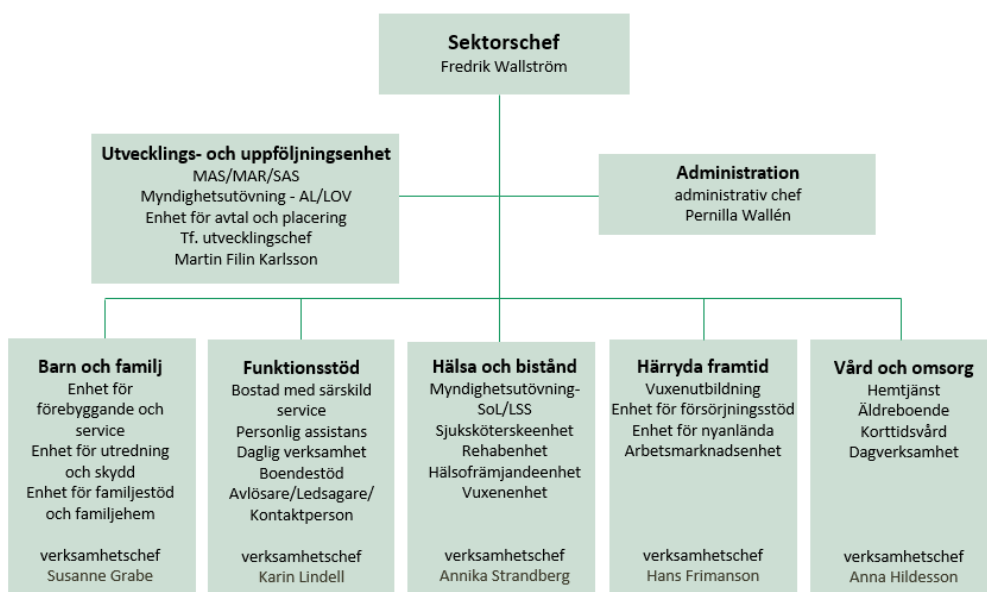
Hälaryda kommun har en förvaltning bestående av tre sektorer med fokus på kommunens kärnverksamhet; sektorn för utbildning, kultur och fritid, sektorn för socialtjänst samt sektorn för samhällsbyggnad. Dessutom finns en sektor för stöd till kärnverksamheten; sektorn för teknik och förvaltningsstöd samt tre centrala stödfunktioner ekonomi- och upphandlingsfunktionen, personalfunktionen samt biträdande kommundirektör. Kommundirektören är förvaltningschef och kommunens högsta tjänsteman. Varje sektor leds av en sektorchef.

Bilden nedan visar nuvarande organisation.



## 2.2.1 Sektorns organisation

Sektorn för socialtjänst ansvarar för kommunens uppgifter inom socialtjänst, såsom omsorg om äldre, personer med funktionsnedsättning samt stöd till barn och familjer. Sektorn hanterar även hälso- och sjukvård och arbetar med arbetsmarknadsåtgärder där även vuxenutbildning ingår.



## 2.3 Styrmodell



Styrmodellen innehåller följande delar:

### **Vision: Härryda – här vågar vi!**

I Härryda kommun bygger vi framtiden. Här har människor och företag möjlighet att växa och blomstra. Här lyfter idéer och landar lösningar som håller för kommande generationer.

Våra ledord: mod, nytänkande, handlingskraft

### **Förhållningssätt**

I Härryda kommun har vi ett gemensamt förhållningssätt som uttrycker hur vi vill vara och agera på jobbet, för att gemensamt förflytta kommunen mot visionen. Genom vårt förhållningssätt påverkar vi upplevelsen av Härryda kommun.

"Varje dag gör vi mötet med Härryda kommun enkelt. Vi är engagerade, ser möjligheter och skapar lösningar. Vi är kompetenta, professionella och öppna för olika perspektiv. Vi prövar nya idéer och vill alltid bli bättre. Tillsammans åstadkommer vi mer"

### **Verksamhetens grunduppdrag**

Verksamhetens grunduppdrag avser uppdrag enligt lagstiftning och andra både statliga och kommunala styrdokument. Grunduppdraget ska beskriva varför verksamheten finns, vad den ska göra och för vem. Grunduppdraget är relativt beständigt över tid.

### **Ekonomska ramar, prioriterade mål och kvalitet**

Politikerna, inom parti, block eller annan gruppering utarbetar en strategisk plan som antas av kommunfullmäktige. Den strategiska planen beskriver det som politiken vill åstadkomma under mandatperioden, både vad gäller kommunens roll som serviceutförare och rollen som demokratiaktör/samhällsutvecklare.

Den årliga budgeten utgår från den strategiska planen. Budgeten som fastställs av kommunfullmäktige anger ekonomiska ramar och prioriterade mål, inriktningar och uppdrag. Utifrån detta utarbetas nämndspecifika verksamhetsplaner där även kvalitetsindikatorer ingår för att beskriva kvaliteten i grunduppdrag och

inriktningar.

### 2.3.1 Planerings- och uppföljningsprocessen

#### *Den strategiska planen*

Den långsiktiga inriktningen för kommunen uttrycks i den strategiska plan som antas av kommunfullmäktige. Det är politikerna, inom parti, block eller annan gruppering som tar fram planen och den beskriver det som politiken vill åstadkomma under mandatperioden.

#### *Budget, mål och inriktningar*

Den strategiska planen kompletteras med ett årligt beslut om budget, mål och inriktningar på en kommunövergripande nivå. Här pekas det som är särskilt viktigt kommande år ut. Beslut om detta fattas av kommunfullmäktige i juni varje år där även ekonomiska ramar för nämnderna fastställs. Utifrån kommunfullmäktiges strategiska plan och årliga budgetbeslut utarbetar kommunens nämnder mål och inriktningar för sitt verksamhetsområde. Därifrån framgår de särskilt prioriterade målen för året.

#### *Verksamhetsplan*

Förvaltningen får därefter i uppdrag att utarbeta förslag till verksamhetsplan som beskriver så väl verksamhetens grunduppdrag som hur verksamheten ska arbeta med de särskilt prioriterade målen. I verksamhetsplanen fördelas också budgetanslag per sektor och verksamhetsområde. Verksamhetsplanerna fastställs av kommunens nämnder i december och delges därefter till kommunfullmäktige.

#### *Verksamhetsberättelse, bokslut och ekonomiska rapporter*

Uppföljning av verksamhetsplanerna görs genom

- verksamhetsberättelse per 31 december, där det sker en fördjupad uppföljning av ekonomi, grunduppdrag och prioriterade mål.
- delårsbokslut per 31 augusti, där det sker en uppföljning av ekonomi, grunduppdrag och prioriterade mål.
- fyra ekonomiska rapporter med prognoser.

Detta innebär att kommunstyrelsen och kommunens nämnder får en samlad uppföljning av verksamheterna två gånger per år. Dessutom rapporteras vissa resultat och uppföljningar separat. Kvalitetssäkring av grunduppdragen sker där till kontinuerligt med hjälp av kvalitetsindikatorer och andra nyckeltal som redovisas till respektive nämnd.

# 3 Kommungemensamma prioriterade områden

## 3.1 Digital utveckling

### *Plan för genomförande*

Digitalisering är en metod för verksamhetsutveckling och omställning, enligt den definition som fastställts för Härryda kommun. För att maximera potentialen i digitala lösningar är det avgörande att systematiskt integrera digitalisering i kvalitets- och utvecklingsarbetet inom alla verksamheter. Digitala lösningar erbjuder stora möjligheter att leverera effektiva och innovativa tjänster inom kommunens kärnverksamheter, såsom socialtjänst, samhällsbyggnad och skola.

Förvaltningen kommer att ha ett särskilt fokus på att fortsätta utforska hur AI (artificiell intelligens) kan användas för att utveckla och effektivisera verksamheten. För att vägleda, stimulera och stödja verksamheterna och alla medarbetare finns det inom förvaltningen cirka 40 AI-ambassadörer. Under året kommer sektorerna att fortsätta att använda verktyget *Intric* som stöd inom ramen för en pågående pilot. Utöver att vara en generativ assistent kan verktyget användas för att skapa unika assistenter som hämtar information endast från fördefinierade källor. Parallellt med detta arbetar förvaltningen vidare med den för offentlig sektor gemensamma digitala assistenten Svea.

En kostnadseffektiv och ändamålsenlig digitalisering bedrivs bäst i samverkan. Detta gäller både samverkan inom förvaltningen men också med regionala och nationella aktörer. Förvaltningen fortsätter därför att utveckla arbetet inom det interna digitaliseringsrådet. Kommunen är engagerad i Göteborgsregionens innovationsarena som fokuserar på AI-framdrift, bland annat genom att kommundirektören är ordförande.

Kommunen har gått med i flera av Sveriges kommuner och regioners (SKR) initiativ inom ramen för *handslag för digitalisering*. Ett initiativ rör införande av säker digital kommunikation (SDK), vars syfte är att möjliggöra digital kommunikation mellan olika myndigheter. Idag är den hänvisad till post eller fax. Andra exempel på initiativ är breddinförande av välfärdstekniska lösningar och nationell gemensam informationsförsörjning för socialtjänsten.

Utvecklingen av funktionen "Mina sidor" kommer att fortsätta med utökad service för att ge invånare snabb, relevant och personligt anpassad digital service. Hantering av data är central för den digitala transformationen. Genom att förstå, analysera och använda data på rätt sätt kan tjänster skapas som verkligen svarar mot invånarnas behov.

En förutsättning för fortsatt digitalisering och användning av AI i kommunens verksamheter är ordning och reda i frågor som rör bland annat rör systemförvaltning, kontinuitetsplanering, dataskydd och cybersäkerhet. Under början av 2026 börjar cybersäkerhetslagen gälla. Lagen är en konkretisering av

NIS2-direktivet och ställer högre krav på kommunen vad gäller exempelvis säkerhetsåtgärder för digitala system och verktyg. Dessutom innebär lagen högre krav på kunskap hos likvärl tjänstepersoner som förtroendevalda.

Förvaltningen fortsätter att utveckla sin systemutvecklarkompetens i syfte att stötta alla verksamheter med utveckling, integrationer och smarta effektfulla lösningar.

## 3.2 Hållbar utveckling - Agenda 2030

### *Plan för genomförande*

Att implementera det av kommunfullmäktige beslutade hållbarhetsstrategiska programmet är centralt i kommunens hållbarhetsarbete. Programmet omfattar fem insatsområden: Demokrati och delaktighet, Klimatsmart och resurseffektiv, Näringsliv och sysselsättning, Robusta ekosystem och biologisk mångfald samt Trygghet, hälsa och livsvillkor.

Förutsättningen för att nå kommunens målsättningar krävs initiativ och aktiviteter på samtliga nivåer i kommunen. Det är därför en prioritering att samtliga verksamheter deltar i samt initierar aktiviteter.

Nedan områden är för året särskilt prioriterade för förvaltningen.

#### **Folkhälsa**

Kunskapshöjande insatser inom psykisk hälsa är fortsatt prioriterade. Dessa insatser riktar sig både till kommuninvånare och till chefer och medarbetare inom förvaltningen. Målet är att minska stigmat kring psykisk ohälsa, öka medvetenheten om psykisk hälsas påverkan samt öka kännedomen om tillgänglig hjälp och vägledning.

Inom folkhälsoområdet är implementering och arbete utefter ny folkhälsoplan prioriterat.

#### **Resurssmart kommun**

Åtgärder för att bli en resurssmart kommun är prioriterat vilket inkluderar cirkulära flöden, minskad användning av material och produkter samt utfasning av engångsmaterial. Att bli en resurssmart kommun innebär att samtliga i organisationen bidrar till omställningen i både mindre och större åtgärder. Exempelvis genom fortsatt införande av källsortering i kommunala lokaler.

#### **Klimatneutral kommun**

Härryda kommun har målsättningen att bli klimatneutral till 2030. Utöver att vara en resurssmart kommun prioriteras även åtgärder för öka andelen hållbara transporter, klimatsmarta inköp och upphandlingar. Inom ramen för kommunens projekt Klimatneutrala Härryda kommun 2030 ska även metoder för innovation och processorienterat arbete initieras.

## 3.3 Kompetensförsörjning

### *Plan för genomförande*

Arbetet med kompetensförsörjning syftar till att säkerställa att vi har rätt kompetens på rätt plats vid rätt tidpunkt. För att kunna konkurrera om kompetent arbetskraft och därmed säkra den framtida personalförsörjningen är det betydelsefullt att vara en attraktiv arbetsgivare.

För att lyckas med detta behöver organisationen arbeta aktivt, strategiskt och operativt, med att skapa bästa möjliga förutsättningar för hållbara medarbetare som kan leverera service och stöd med god kvalitet till de som bor, verkar och vistas i vår kommun.

ARUBA-modellen (Attrahera, Rekrytera, Utveckla, Behålla och Avveckla) samt Sveriges kommuner och regioners (SKR) nio strategier för kompetensförsörjning används som grund för arbetet. Dessa strategier hjälper oss att bestämma lokala aktiviteter och strategier som fokus ska ligga på.

Under 2026 kommer arbetet fortsatt fokusera på områdena utveckla, behålla samt avveckla. Dessa områden har valts ut med anledning av den demografiska utvecklingen.

Inom utveckla och behålla kommer arbetet fortsatt att vara inriktat på att utveckla ledarskapet och förbättra arbetssätt för att bättre kunna ta vara på och utveckla medarbetarens kapacitet och kompetens.

Inom området avveckla kommer fokus att vara på att vidareutveckla processer vid avslut samt arbeta vidare med det samlade resultatet från avslutssamtalen.

## 3.4 Näringsliv

### *Plan för genomförande*

Arbetet med att långsiktigt och uthålligt utveckla Härryda till Sveriges bästa näringslivskommun är en gemensam angelägenhet för hela kommunen. Grunden för detta arbete utgörs av det näringslivsstrategiska programmet och näringslivspolicyn. Servicen till företag är en central del av uppdraget att vara en serviceorganisation med myndighetsansvar, och förbättringar genomförs löpande utifrån resultaten i undersökningen Insikt samt Svenskt Näringslivs attitydundersökning om företagsklimatet. Under 2026 kommer fokus att ligga på kompetensförsörjning, attraktionskraft och företagsklimat.

En avgörande förutsättning för att utvecklas till Sveriges bästa näringslivskommun är att kommunens kärnverksamheter, såsom förskolor, skolor, äldreomsorg samt fritids- och kulturverksamheter, håller hög kvalitet. Detta bidrar i sin tur till ett starkare företagsklimat och kommunens attraktivitet. Alla medarbetare har en viktig roll i detta arbete, och under året genomförs olika aktiviteter för att ge inspiration och kunskap.

För att skapa ett gott företagsklimat ska kommunen vara tillgänglig och föra en

nära dialog med företagen genom kontinuerliga företagsbesök, bokade möten och företagsfrukostar. För att ytterligare stärka företagsklimatet satsar förvaltningen på tydlig och regelbunden kommunikation via nyhetsbrev, artiklar och sociala medier.

Inom kompetensförsörjningen arrangeras en rekryteringsmessa för att underlätta matchningen mellan arbetsgivare och arbetssökande samt utvecklingen av samarbetet skola-näringsliv i Framtidsplanen.

För att öka kommunens attraktionskraft fortsätter 2026 utvecklingen av besöksmål som Råda Säteri samt arbetet med att skapa attraktiva och trygga centrummiljöer för både invånare och näringsliv. Det är också viktigt att integrera näringslivsperspektivet tidigt i samhällsplaneringsprocesserna, där näringslivsenheten har en central roll i att underlätta företagens kontakter med kommunen.

## 3.5 Trygghet

### *Plan för genomförande*

Trygghet är ett av de kommungemensamma områden som involverar hela förvaltningen. Det är en strategisk och övergripande fråga som kräver tvärsektorielt arbete. Eftersom trygghet är ett mångfasetterat och komplext område, krävs både strategiska och långsiktiga insatser samt konkreta åtgärder här och nu. Samverkan är avgörande för att nå målen, både internt inom förvaltningen och kommunkoncernen samt externt med andra myndigheter, företag, föreningar och civilsamhället i stort.

Det dagliga arbetet i kommunens kärnverksamheter bidrar på många sätt till att skapa trygghet. Kunskap om vad som skapar upplevelsen av trygghet respektive otrygghet är av stor vikt för att vidta ändamålsenliga åtgärder. Arbetet med trygghet är nära kopplat till det brottsförebyggande arbetet, och många brottsförebyggande åtgärder har även trygghetshöjande effekter.

Den 1 juli 2023 trädde lag (2023:196) om kommuners ansvar för brottsförebyggande arbete i kraft. Lagen ålägger kommunerna ett särskilt ansvar för det brottsförebyggande arbetet och specificerar konkreta skyldigheter. En central del av arbetet är modellen "Trygg i Härryda", som innebär att kommunen och polisen tillsammans kartlägger brott och trygghet genom att samla in och analysera data från olika källor. Utifrån denna kartläggning identifieras prioriterade områden och åtgärder som ska genomföras för att minska brottsligheten och öka tryggheten. Bland de prioriterade områdena finns insatser riktade mot unga i riskzon, där kommunen och polisen arbetar med både förebyggande och stödjande åtgärder. Detta inkluderar närvaro av trygga vuxna i miljöer där barn och unga samlas, samt riktade insatser som orossamtal och föräldrastöd.

En utvecklingsledare med inriktning på brottsförebyggande arbete har fått i uppdrag att driva och samordna detta arbete. En ändamålsenlig organisation är beslutad med en politisk styrgrupp för styrning, beredning och uppföljning av det brottsförebyggande arbetet, ett strategiskt forum för samverkan och samordning,

både internt och externt, samt ett trygghetsforum som syftar till att informera kommuninvånare samt fånga upp synpunkter och förslag på ytterligare åtgärder.

Ordningsvakter har regelbunden närvaro i Mölnlycke och Landvetter centrum enligt beslutade LOV3-områden. Syftet är att öka tryggheten för de som rör sig i kommunens centrumdelar, och all områdesbevakning arbetar därför relationsbyggande. Utöver ordningsvakter används även väktare som bevakar kommunens fastigheter i samtliga kommundelar. Omfattning och prioriteringar justeras utifrån rapportering, iakttagelser och rådande lägesbild. En annan viktig del för att skapa trygga centrum i kommunen är det löpande samverkansarbetet med fastighetsägare och näringsidkare. Arbetet handlar om att underhålla och utveckla centrummiljöer med trivselskapande åtgärder för att skapa attraktiva platser som upplevs som trygga under dygnets alla timmar. Konceptet med gemensamma trygghetsvandringar är ett annat verktyg för konkreta insatser och utvecklad samverkan.

## 3.6 Systematisk kvalitetsuppföljning

### *Plan för genomförande*

Med utgångspunkt i dagens demografiska läge är systematisk kvalitetsuppföljning än viktigare. Mindre barnkullar, marginellt fler i arbetsför ålder och en ökning av äldre bidrar till att arbetet kommer behövs ställas, samtidigt som kvaliteten ska säkras och bibehållas. Systematisk kvalitetsuppföljning berör hela förvaltningen och är en strategisk och övergripande fråga som fortsatt kräver tvärsektorielt arbete. Under 2026 fortsätter arbetet med att utveckla samordningen och systematiken i kvalitetsarbetet, förvaltnings gemensammametoder och arbetssätt samt att skapa förbättrad rapportering avseende resultat, analys, åtgärder och uppföljning. Utgångspunkten kommer att vara principen om uppföljning, analys och åtgärder på rullande årsbasis. Arbetet bedöms vara långsiktig och kommer pågå under längre tid.

Förvaltningen påbörjade 2025 ett arbete med att ta fram analysrapporter med fokus på kvalitet, volym och kostnader. Arbetet tar sin utgångspunkt i analysrapport av nettokostnadsavvikelser inom äldreomsorgen som tidigare tagits fram och som nu vidgas till att omfatta volym, resurs, kvalitet och effektivitet. Arbetet fortsätter 2026.

Sektorn genomförde en systematisk kvalitetsuppföljning under 2024 för vård- och omsorgsboenden utifrån delar av kraven i SS 872500:2015, äldrestandarden. Systematisk kvalitetsuppföljning har även genomförts för hemtjänst och bostad med särskild service under 2025 utifrån delar av kraven i förfrågningsunderlag respektive SS 877001:2021 Kvalitetssäkring inom LSS - bostad med särskild service för vuxna. För 2026 planerar sektorn att återigen genomföra systematisk kvalitetsuppföljning på vård- och omsorgsboenden utifrån de delar av äldrestandarden som inte ingick i 2024 års granskning.

## 4 Mål, inriktningar och uppdrag

### 4.1 Mål för god ekonomisk hushållning

Målen för god ekonomisk hushållning i Härryda kommun ska medverka till att varje generation tar ansvar för sin konsumtion av kommunal verksamhet och efterlämnar miljömässiga, sociala och ekonomiska förutsättningar som är minst lika goda som vid övertagandet.

#### 4.1.1 Verksamhetsmål för god ekonomisk hushållning

Kommunfullmäktige har fastställt fyra verksamhetsmål för god ekonomisk hushållning. Målen avser bostadsbyggande, förskoleverksamheten, grundskola och gymnasiet samt bostäder för äldre och personer med funktionsnedsättning. Nedan redovisas fastställda verksamhetsmål för styrelsens/nämndens ansvarsområden.

##### 4.1.1.1 Det finns bostäder av god kvalitet och god tillgänglighet för äldres och funktionsnedsattas bedömda behov

I förvaltningens arbete med lokalresursplanering (LRP) utformas planer för att tillgodose behov av vård- och omsorgsboende enligt en modell som är baserad på kommunens befolkningsprognos. Antalet äldre i kommunen ökar kontinuerligt och så även behovet av platser över tid. För att möta behovet kommer förvaltningen att öppna upp platser som varit stängda under en period. Planering pågår också för ett nytt vård- och omsorgsboende 2030.

Planeringen av nya bostäder med särskild service för personer med funktionsnedsättning är mer individanpassad och utgår främst ifrån socialsekreterares kännedom om det stödbehov som är aktuellt för målgruppen. Informationen och den samlade bedömningen av behovet ligger till grund för lokalresursplaneringen och utbyggnad av bostäder i enlighet med lagstiftningens målsättning. Behovet av framförallt gruppboendeplatser förväntas öka under kommande planperiod och två nya gruppboendeplatser finns sedan tidigare med i liggande plan. För några personer med funktionsnedsättning behöver kommunen varje år upphandla boendeplats, vilket till exempel kan röra boende i samband med skolgång på annan ort.

Indikator/mått	Utfall 2021	Utfall 2022	Utfall 2023	Utfall 2024
Antal ej verkställda beslut inom tre månader avseende vård- och omsorgsboende	11	9	3	5
Behov av vård- och omsorgsboende, personer	274	267	300	304
Beräknat behov av bostad för funktionsnedsatta över 19 år, personer	133	111	116	116
Antal ej verkställda beslut inom tre månader avseende bostad med särskild service	2	4	4	1

## 4.2 Nämndens mål, inriktningar och uppdrag

### 4.2.1 Förvaltningens arbete med mål, inriktningar och uppdrag

Förvaltningen har arbetat in nämndernas mål- och inriktningsdokument i årets verksamhetsplan. Mål- och inriktningsdokumentet består huvudsakligen av tre delar: mål, inriktningar och uppdrag.

Målen hanteras i verksamhetsplanen genom att förvaltningen för varje enskilt mål beskriver en plan för genomförande.

Inriktningarna som anger den övergripande riktningen för förvaltningens arbete har varierande karaktär och tas om hand på olika sätt. De integreras antingen i grunduppdraget, i ekonomitexten eller, i de fall där de inte lämpar sig för dessa delar, som separata mål.

Uppdragen redovisas i en särskild lista där det framgår under vilket kvartal slutredovisning ska ske.

### 4.2.2 Antalet elever med problematisk skolfrånvaro ska minska

#### *Plan för genomförande*

Närvaro i skolan är avgörande för att säkerställa fullföljda studier, vilket är en viktig faktor för en god hälsa i livet. Arbetet med att få antalet elever med problematisk skolfrånvaro att minska sker genom tidiga insatser, strukturerade utredningar och ett nära samarbete mellan skola och socialtjänst. Närvaroteamet arbetar geografiskt riktat och erbjuder stöd till elever med mer än tio procent frånvaro, för att förhindra att elever utvecklar en problematisk skolfrånvaro. Socialtjänstens insatser och det tvärprofessionella samarbetet skapar förutsättningar för individanpassat stöd för elever som trots tidiga insatser hamnar i en problematisk skolfrånvaro. Insatserna ska samordnas med elevhälsoteamen för att säkerställa att stödet är pedagogiskt förankrat och anpassat efter elevens behov.

Under läsåret 2025 har grundskolorna i Härryda kommun sett en positiv utveckling med ökad närvaro. För att bygga vidare på detta förstärks arbetet med problematisk skolfrånvaro under 2026. För att minska antalet elever med omfattande frånvaro arbetar samtliga skolor för att ha en genomsnittlig frånvaro på högst tio procent per termin.

För att nå målen krävs att rektorer agerar tidigt vid upprepad frånvaro, att skolpersonal har tillgång till rätt kompetens och att utredning sker på ett systematiskt sätt. Målsättningen är att stärka det förebyggande och åtgärdande arbetet så att fler elever ges möjlighet till en fungerande skolgång och kan fullfölja sin utbildning. Skolornas arbete spelar en avgörande roll i att minska frånvaron i skolan. Att skapa en miljö där elever känner sig sedda, engagerade och

motiverade att delta i undervisningen är av största vikt.

Indikator/mått	Utfall 2021	Utfall 2022	Utfall 2023	Utfall 2024
Antal elever frånvarande 50-75%			45	74
Antal elever frånvarande över 75%	6	10	16	17
Total andel frånvaro i Härryda kommun (%)	11,9	10,7	9,8	9,1

Antal elever frånvarande 50-75% är en ny indikator från och med VEP 2025-2027 och därför saknas utfall för 2021 och 2022.

**4.2.3 Systematisk kvalitetsuppföljning ska ske på samtliga verksamheter på enhetsnivå oavsett utförare, utifrån uppställda kvalitetskrav. Där så är möjligt eller det finns olika utförare, ska det ske med extern kompetens för att få neutral jämförelse. Den systematiska uppföljningen ska följa principen om uppföljning - analys – åtgärder som är rullande på årsbasis.**

#### *Plan för genomförande*

Sektorn för socialtjänst har inom ledningssystem för systematiskt kvalitetsarbete ett sektorsgemensamt definierat kvalitetsarbete. Inom verksamheterna hemtjänst, vård- och omsorgsboenden samt boenden inom funktionsstöd finns enhetsspecifika uppställda kvalitetskrav. För alla dessa områden är det således möjligt att med extern kompetens genomföra systematisk kvalitetsuppföljning utifrån uppställda kvalitetskrav.

Under 2024 genomfördes systematisk kvalitetsuppföljning på alla vård- och omsorgsboenden, under 2025 på alla boenden inom funktionsstöd samt hela hemtjänsten, och under 2026 planeras en systematisk kvalitetsuppföljning åter på alla vård- och omsorgsboenden enligt separat mål.

Indikator/mått	Utfall 2021	Utfall 2022	Utfall 2023	Utfall 2024
Andel (%) enheter där systematisk kvalitetsuppföljning genomförts				
Antal analyser i den systematiska kvalitetsuppföljningen som nämnden tagit del av				
Antal enheter där systematisk kvalitetsuppföljning genomförts				

Indikatorerna är nya från och med VEP 2025-2027 och kommer redovisas först i verksamhetsberättelsen 2025.

4.2.4 Fortsätta arbetet och genomföra nästa steg med utveckling av systematisk kvalitetsuppföljning med inriktning på vård och omsorgsboende - VÅBO, (tidigare särskilt boende - SÄBO). Upphandlad genomlysning har gjorts av ca hälften av alla krav enligt Socialstyrelsens föreskrifter och allmänna råd (HSLF-FS och SOSFS), vilket bidragit till högre kvalitet inom verksamheten. Nu behöver också andra delen genomlysas för att öka kvaliteten ytterligare under 2026.

#### *Plan för genomförande*

Under 2024 genomfördes en systematisk kvalitetsuppföljning av kommunens vård- och omsorgsboenden utifrån 14 av 36 områden i äldrestandard (SS 872500:2015). Äldrestandard används med vissa modifikationer i kommunens valfrihetssystem för vård- och omsorgsboenden. Standarden anger krav på tjänster som levereras till äldre med omfattande biståndsbedömt behov i särskilda boendeformer för äldre enligt socialtjänstlagen. Den syftar till att säkerställa en god och säker omsorg, service, omvårdnad och rehabilitering genom att utgå från den äldres behov. Den är avsedd att användas vid kvalitetssäkring, uppföljning, utvärdering och utveckling av sådana tjänster samt kan användas som underlag vid, upphandling, utbildning, tillsyn och certifiering.

Lämplig utförare för systematisk kvalitetsuppföljning kommer upphandlas för genomförande av kvalitetsuppföljning utifrån relevanta områden i äldrestandard. Vård- och omsorgsboenden följs upp på ett likartat sätt oavsett driftsform.

Indikator/mått	Utfall 2021	Utfall 2022	Utfall 2023	Utfall 2024
Andel enheter där genomlysning steg 1 resp. steg 2 genomförts (%)				
Antal enheter där genomlysning steg 1 resp. steg 2 genomförts				

*Indikatorerna är nya från och med VEP 2025-2027 och kommer redovisas först i verksamhetsberättelsen 2025.*

4.2.5 Stärkt kompetens inom demenssjukdom. I Härryda liksom övriga Sverige förändras vår befolkningsstruktur och allt fler blir äldre och antalet äldre blir fler. Detta är i grunden positivt, men samtidigt drabbas också fler av demenssjukdom. Att kommunen fortsätter och stärker kompetensutvecklingen kring demens är viktigt och blir ännu viktigare i framtiden.

#### *Plan för genomförande*

Medarbetare som arbetar inom vård och omsorg kommer dagligen i kontakt med personer med demenssjukdom. Ett personcentrerat arbetssätt är avgörande för att kunna ge en god vård och omsorg. Under 2026 ska alla medarbetare inom hemtjänsten, cirka 130 medarbetare, genomföra två utbildningar via Svenskt demenscentrum; demens ABC och demens ABC+. Utbildningarna är framtagna av Svenskt demenscentrum och baserade på Socialstyrelsens Nationella riktlinjer för vård och omsorg vid demenssjukdom. Utbildningarna motiverar medarbetare att tänka och arbeta personcentrerat. Båda utbildningarna avslutas med ett kunskapstest och medarbetarens ska uppvisa diplom som intyg för genomförd utbildning. Alla medarbetare ska även delta på ett reflektionstillfälle kopplat till utbildningarna.

Detta upplägg är steg ett av fyra för att bli en stjärnmärkt arbetsplats, det vill säga att verksamheten följer en utbildningsmodell som är framtagen av Svenskt demenscenter.

Under 2026 ska verksamheten även fortsätta kompetensutveckling inom lågaffektivt bemötande vid demens som innebär att använda ett lugnt förhållningssätt för att förebygga och hantera utmanande beteenden som kan uppstå på grund av sjukdomen. Lågaffektivt bemötande är ett arbetssätt som bygger på omsorg, förståelse och respekt för individen. Cirka 220 medarbetare ska utbildas under året och medarbetare från Attendo Säteriet bjuds in att delta.

I socialnämndens budgetram finns 500 tkr avsatta till kompetensutveckling inom demens. Dessa kommer användas till att finansiera ovan nämnda kompetenssatsningar.

Indikator/mått	Utfall 2021	Utfall 2022	Utfall 2023	Utfall 2024
Andel (%) som genomfört kompetensutveckling inom demens				
Antal som genomfört kompetensutveckling inom demens				

*Indikatorerna är nya från och med VEP 2025-2027 och kommer redovisas först i verksamhetsberättelsen 2025.*

4.2.6 Invånarnas fysiska och psykiska hälsa ska förbättras genom att tillhandahålla tillgängliga, kvalitativa hälso- och sjukvårdstjänster, samtidigt som vi säkerställer ett hållbart och jämlikt stöd till de mest utsatta grupperna i samhället. Tillgängligheten till kommunala hälso- och sjukvården ska förbättras.

#### *Plan för genomförande*

För att förbättra invånarnas fysiska och psykiska hälsa och säkerställa tillgängliga, kvalitativa och jämlika hälso- och sjukvårdstjänster kommer arbetet inom forumet Strategiskt HSL att fördjupas. Forumet får ett fullt implementerat årshjul som möjliggör systematisk återkoppling och tydliggör kopplingen mellan det strategiska arbetet och det praktiska förbättringsarbetet nära patienterna.

Erfarenheter och lärdomar som framkommit genom ledarskaps- och kvalitetsutbildningarna för legitimerad personal och enhetschefer under 2025 ska tas vidare genom etablering av lärande forum och strukturer för kontinuerligt erfarenhetsutbyte.

På teamnivå och individnivå ska riskbedömningar genomföras regelbundet för patienter i kända riskgrupper, i syfte att arbeta mer förebyggande och minska behovet av reaktiva insatser.

Demensteamets arbete för personer med demens och deras anhöriga fortsätter genom ambitionen att etablera ett mottagningsteam i samverkan med vårdcentralerna, vilket ska öka tillgängligheten och ge ett mer samordnat stöd.

Psykiariteamet kommer att utvecklas med fokus på uppsökande insatser för personer med psykisk ohälsa, i linje med intentionerna i den nya socialtjänstlagen.

Kommunen kommer genomföra ett arbete för att skapa sina insatser och aktiviteter relaterade till den nationella anhörigstrategin och utveckla stödet till äldres anhöriga, vilket är centralt för att stärka möjligheten till tidigt stöd, förebygga ohälsa och skapa trygghet både för äldre och deras anhöriga.

Samtidigt fortsätter verksamhetsområdena hälsa och bistånd och funktionsstöd gemensamt att utveckla strategier och åtgärder för att förbättra tillgången till kommunal primärvård för brukare med beslut om insats enligt LSS på grupp- och servicebostäder, med fokus på jämlikhet, individanpassning och tydliga rutiner.

Indikator/mått	Utfall 2021	Utfall 2022	Utfall 2023	Utfall 2024
Antalet ärenden				
Brukarbedömning särskilt boende äldreomsorg - tillgång till sjuksköterska, andel (%)	60	48	51	72
Invånare 65+ som varit mottagare av hälso- och sjukvård som kommunen ansvarar för (kommunal primärvård), andel (%)	6,9	6,3	6,2	7,6

Indikatorn antal ärenden är ny från och med VEP 2025-2027 och kommer redovisas först i verksamhetsberättelsen 2025.

Indikatorerna handläggningstid i antal dagar, från socialnämndens mål- och inriktningsdokument, kommer inte redovisas då tilldelning av insatser inom kommunal primärvård sker genom kontinuerliga medicinska bedömningar av legitimerad personal, inte genom ett handläggningsförfarande. Bedömningen utgår från hälso- och sjukvårdslagen samt Hälso- och sjukvårdsavtalet i Västra Götaland, där vård ges utifrån behov och medicinsk prioritet. Detta innebär att tillgängligheten styrs av aktuella vårdbehov, lagar, avtal och resurser, vilket säkerställer en jämlik och behovsstyrd vård. För att mäta måluppfyllelse redovisas istället indikatorer gällande brukarbedömning samt mottagare av hälso- och sjukvård.

**4.2.7 Antalet personer inom daglig verksamhet som kommer ut i näringslivet ska öka. Allas delaktighet i samhället är viktigt. Därför behöver samarbetet och samverkan utvecklas så att fler personer inom verksamheten har möjlighet att vara en del av näringslivet.**

#### *Plan för genomförande*

Ett centralt mål med insatsen daglig verksamhet är att utveckla den enskildes möjligheter till arbete, både på kortare och längre sikt. I den dagliga verksamheten erbjuds arbetsuppgifter motsvarande de som finns hos arbetsgivare på den reguljära arbetsmarknaden. Verksamheten innehåller både habiliterande aktiviteter och produktionsinriktade uppgifter, dock utan krav på att producera varor eller tjänster som en del av anställning. Fokus ligger istället på att skapa förutsättningar för att öka deltagarnas självständighet och arbetsförmåga.

Inom daglig verksamhet sker ett aktivt arbete med att stödja personer i behov av sysselsättning genom etablerade och beprövade metoder som Supported Employment (SE) och Individual Placement and Support (IPS). Dessa metoder har visat sig vara effektiva för att underlätta övergången från daglig verksamhet till arbete på den reguljära arbetsmarknaden.

Enheterna Arbetskraften och Kreativt Center har personal med särskilt ansvar för att stötta deltagarna under hela processen, från praktik till potentiell anställning. Detta inkluderar anpassning av arbetsuppgifter i samarbete med arbetsgivare för att säkerställa att sysselsättningen är hållbar och meningsfull.

Verksamheten erbjuder också olika arbetsgrupper inom daglig verksamhet,

exempelvis servicegruppen som hanterar återvinning och textilgruppen som tillverkar produkter som säljs i butik där deltagare även arbetar. Praktikgrupper finns även på ICA, kommunens fordoncentral och kontorservice. Dessa arbetsgrupper syftar dels till att ge personer som inte klarar av reguljära jobb möjlighet att delta i arbetsliknande aktiviteter, men fungerar även som en metod för att utvärdera deltagarnas arbetsförmåga och stödja kartläggningen och matchningen till lämpliga praktikplatser som i förlängningen kan leda till anställning.

Det finns även en etablerad rutin inom daglig verksamhet som årligen säkerställer att stödet till enskilda individer utvärderas och att deras möjligheter till praktik eller anställning ses över. Vanligtvis handlar det om anställningar med stöd, vilket kräver ett nära samarbete med Arbetsförmedlingen och Försäkringskassan. Strukturer för ett sådant samarbete behöver utvecklas vidare under 2026. Verksamheten arbetar dessutom internt med näringslivsenheten, verksamhetsområde Härryda Framtid samt med externa arbetsgivare för att underlätta och skapa fler möjligheter till övergångar till arbetslivet.

Genom detta strukturerade arbetssätt och samarbete på olika nivåer strävar verksamheten efter att möta nämndens mål och skapa hållbara vägar in i arbetslivet för personer inom daglig verksamhet och daglig sysselsättning.

Indikator/mått	Utfall 2021	Utfall 2022	Utfall 2023	Utfall 2024
Antalet företag/platser som bidrar till delaktighet i näringslivet				
Antalet personer i kommunal daglig verksamhet				
Antalet personer i privat daglig verksamhet				
Antalet personer som fått habiliteringsersättning				
Antalet personer som fått någon form av anställning utöver daglig verksamhet				
Antalet utbetalda halvdagsersättningar				
Antalet utbetalda heldagsersättningar				

Indikatorerna är nya från och med VEP 2025-2027 och kommer redovisas först i verksamhetsberättelsen 2025.

#### 4.2.8 Antalet personer som är i behov av ekonomiskt bistånd ska minska.

##### *Plan för genomförande*

Härryda Framtid arbetar kontinuerligt med att utveckla intern och extern samverkan med målet att öka den egna försörjningen genom ett tydligt fokus på arbete.

Samverkan med Arbetsförmedlingen och Försäkringskassan utgör grunden för att nå personer som står långt ifrån arbetsmarknaden och erbjuda dem förrehabiliterande insatser i syfte att närma sig egenförsörjning. Integrationen av nyanlända och deras etablering på arbetsmarknaden ska underlättas genom riktat

stöd. Projektet Framtidsllyftet syftar till att stärka personer som står utanför arbetsmarknaden genom att utveckla deras kunskaper i det svenska språket eller yrkeskompetens, så att de kommer närmare arbete eller studier.

Det är ett prioriterat arbete att tidigt identifiera ungdomar som behöver stöd. Ungdomar som avbryter sina gymnasiestudier och behöver stöd att komma ut på arbetsmarknaden ska erbjudas insats i form av ungdomsjobb eller praktikplats.

För att skapa och identifiera arbetstillfällen för klienter ska verksamheten ha ett tydligt fokus på fortsatt samarbete med kommunala enheter samt utökat samarbete med näringslivet i kommunen. Personal från verksamheten ska besöka kommunala enheters ledningsgrupper för att informera om vilket stöd Härryda Framtid kan erbjuda kring olika typer av arbetsmarknadsanställningar. Redan anställd personal inom kommunen som har behov av fortbildning ska ges möjlighet till detta, exempelvis genom jobbspår, språkutbildning eller yrkesvuxutbildning.

Vuxenutbildningen ska erbjuda konkurrenskraftiga utbildningar med hög genomströmning och anpassade utbildningar samt jobbspår för prioriterade målgrupper. Yrkehögskolan ska fortsatt utveckla utbildningar som stödjer den lokala arbetsmarknaden.

Verksamheten ska ha en nära samverkan med näringslivsenheten för att identifiera arbetstillfällen för klienterna. Företagskoordinatören vid arbetsmarknadsenheten ska arbeta tätt tillsammans med näringslivsenheten för att hjälpa kommunens företag att hitta personal.

Indikator/mått	Utfall 2021	Utfall 2022	Utfall 2023	Utfall 2024
Andel som startat och slutfört SFI-utbildning (%)				
Andelen personer som någon gång under året erhållit ekonomiskt bistånd, andel (%) av befolkningen	1,9	1,7	1,4	1,4
Antal personer som någon gång under året erhållit ekonomiskt bistånd	385	335	322	308
Antal som startat och slutfört SFI-utbildning				
Ej återaktualiserade vuxna personer med försörjningsstöd ett år eller mer efter avslutat försörjningsstöd, andel (%)	84	79	76	77
Genomsnittstiden för genomförd och godkänd SFI-utbildning				
Självförsörjningsgrad (%)	90,4	91,4	91,3	91
Sysselsättningsgrad (%)	86,3	86,8	86,7	

*Sysselsättningsgrad publiceras av SCB och utfall 2024 är inte tillgängligt än. Indikatorerna gällande SFI är nya från och med VEP 2025-2027 och kommer redovisas först i verksamhetsberättelsen 2025.*

## 4.2.9 Antalet barn och unga som behöver omhändertagas/placeras, eller begår brott ska minska.

### *Plan för genomförande*

Verksamhetsområdet barn och familj fortsätter att arbeta enligt Hemma först, vilket innebär att barn och föräldrar i första hand ska få stöd i sin ursprungsfamilj. Om bedömningen görs att barn ändå behöver placeras sker det i första hand i familjehem. I vissa fall krävs placering på hem för vård och boende (HVB) eller placering vid statens institutioner (SiS), främst för ungdomar med kraftigt normbrytande beteende där familjehem inte är tillräckligt.

Vikten av förebyggande arbete och tidiga insatser eller upptäckt är helt avgörande för att på lång sikt minska antalet barn och unga som placeras på grund av kriminalitet. Förebyggande arbete sker både tidigt i ålder och tidigt i problematik.

Utvecklingen av det förebyggande och uppsökande arbetet är prioriterat och sker på arenor där samarbete med andra verksamheter är avgörande, såsom familjecentraler, vårdcentraler, skolor och fritidsföreningar. Fältgruppen har ökat sin synlighet i kommunen genom insatser i skolor, fritidsmiljöer och offentliga platser, med fokus på relationer och riskbeteenden.

För att minska antalet ungdomar som begår brott samarbetar verksamhetsområdet systematiskt med sektorn för utbildning, kultur och fritid (UKF) inom ramen för skola, socialtjänst, polis och fritid (SSPF) i ett förebyggande arbete. Vidare sker samverkan med Polismyndigheten genom att koordinatören för SSPF arbetar hos polisen en till två dagar i veckan. Genom detta samarbete får socialtjänsten i ett tidigt skede kontakt med unga som misstänks för brott, vilket ökar chansen att både de unga och deras föräldrar är öppna för att ta emot stöd.

Indikator/mått	Utfall 2021	Utfall 2022	Utfall 2023	Utfall 2024
Andelen brott som begås av unga (%)				
Antalet brott som begås av unga				
Antalet personer som får stöd av verksamheten barn och familj				
Antalet placeringar av unga	81	56	59	

*Indikatorerna är nya från och med VEP 2025-2027 och kommer redovisas först i verksamhetsberättelsen 2025.*

## 4.3 Uppdrag

Uppdrag	Slutredovisning
Utreda förutsättningar för generösare biståndsbedömning för 90+ till vård och omsorgsboende.	Kvartal 2
Utreda behov och förutsättningar för hantering och administration av rullstol anpassad för vattenbruk vid Sjöholmens tillgänglighetsanpassade badplats.	Kvartal 2
Att använda halkbroddar vintertid är en bra förebyggande personlig åtgärd. För att stimulera till att använda halkbroddar och minska antalet fallolyckor vintertid bland äldre, ska kommuninvånare 65+ erbjudas halkbroddar inför vintersäsongen 26/27. Förutom personliga hälsan, kan denna förebyggande insats bidra till lägre belastning på sjukvården, såväl den regionala som den kommunala. Medel för en denna satsning har tillförts nämnden.	Kvartal 2
För de minsta barnen ska samverkan mellan vård och socialtjänst samt pedagogisk omsorg stärkas genom familjecentraler. En sådan ska skyndsamt startas i Rävlanda.	Kvartal 4

**Fotnot:** Uppdrag avseende familjecentral Rävlanda: muntlig information till nämnden om nuläge i kvartal 2.

## 5 Nämndens ekonomi

### 5.1 Resultatbudget

Belopp i tkr	Bokslut 2024	Budget 2025	Budget 2026	Plan 2027	Plan 2028
Taxor och avgifter	36 312	27 324	27 324	27 324	27 324
Hyror och arrenden	37 934	32 722	36 202	36 202	36 202
Bidrag	107 018	50 053	50 053	50 053	50 053
Fsg av verksamhet och entreprenad	227 299	671	671	671	671
Övriga intäkter	624	120	120	120	120
<b>Summa intäkter</b>	<b>409 187</b>	<b>110 890</b>	<b>114 370</b>	<b>114 370</b>	<b>114 370</b>
Lönekostnader	615 468	402 037	423 043	427 453	430 988
Köp av huvudverksamhet	372 140	381 378	388 931	399 115	419 605
Lokalhyror och markhyror	73 895	65 641	67 400	67 400	68 665
Avskrivningar och internränta	3 250	4 379	4 379	4 379	4 379
Övriga kostnader	136 378	116 591	120 618	118 388	118 388
<b>Summa kostnader</b>	<b>1 201 131</b>	<b>970 026</b>	<b>1 004 371</b>	<b>1 016 735</b>	<b>1 042 025</b>
<b>Nettokostnader</b>	<b>791 944</b>	<b>859 136</b>	<b>890 001</b>	<b>902 365</b>	<b>927 655</b>

### 5.2 Driftbudget

tkr	Bokslut 2024	Budget 2025	Budget 2026	Plan 2027	Plan 2028
Socialnämndens omställningsreserv	0	3 800	1 000	1 000	1 000
Sektorsledning	102 298	94 838	95 366	95 466	95 466
Vård och omsorg	71 212	84 210	90 231	93 041	93 041
Hälsa och bistånd	339 080	366 451	380 686	390 140	410 630
Funktionsstöd	131 183	146 292	151 536	151 536	156 336
Härryda framtid	58 029	70 189	73 140	73 140	73 140
Barn och familj	90 143	93 356	98 042	98 042	98 042
<b>Nettokostnad</b>	<b>791 945</b>	<b>859 136</b>	<b>890 001</b>	<b>902 365</b>	<b>927 655</b>

Driftbudget för socialnämnden innebär en kostnadsökning om 72,0 mnkr och en intäktsökning om 3,5 mnkr jämfört med budget 2025, vilket ger en nettokostnadsökning om 68,5 mnkr under planperioden. Kostnadsökningen beror framförallt på befolkningsprognosen och dess volymökning av antalet äldre personer i behov av vård- och omsorgsboende samt hemtjänst. Därutöver har socialnämndens anslag justerats med anledning av förändringar i behovsbedömningar, lönerrevision samt lokalkostnader.

Utifrån den demografiska förändringen som kommunen står inför, där antalet

äldre ökar och antalet barn och unga minskar ökar behovet av att arbeta mer proaktivt. För att hantera dessa utmaningar arbetar sektorn kontinuerligt med att stärka ekonomistyrningen och förbättra chefernas förutsättningar för resursplanering.

Befolkningsprognosen visar på en fortsatt ökning av äldre och för vård- och omsorgsboende förstärkts budgeten med 2,7 mnkr 2026, 12,3 mnkr 2027 och 22,5 mnkr 2028. Även budgeten för hemtjänst förstärkts med 5,0 mnkr år 2026 och 2027 samt 15,3 mnkr år 2028. Samtidigt ställer verksamheten om för att öka möjligheten för individer att kunna bo kvar hemma med fler insatser inom bland annat hemtjänst och rehab. Därmed sker en förstärkning inom verksamhetsområde hälsa och bistånd med en årsarbetare fysio-/arbetsterapeut samt två årsarbetare socialsekreterare för att kunna hantera ökningen. Även en utökning av beslut om korttidsboende och dagverksamhet är insatser som sektorn bedömer möjliggör kvarboende hemma och därför utökas budgeten med 50 procent årsarbetare samordnare inom verksamhetsområde vård och omsorg. För att förebygga fallolyckor förstärks budgeten med 1,0 mnkr 2026 för att kunna dela ut broddar till äldre under vinterhalvåret. För att stärka stödet till anhöriga inom äldreomsorgen genom exempelvis utbildning, samtalsstöd och avlastning utökas budgeten med 0,5 mnkr årligen.

För att fortsätta den externa kvalitetsgranskning av vård- och omsorgsboende som genomfördes under 2024 tillförs 0,5 mnkr under 2026.

Det har skett en förändring av omvårdnadsbehov inom boende LSS där sektorn ser ett behov av fler platser inom gruppboende och färre platser inom serviceboende. Omställning i boendebeståndet i egen regi inom funktionsstöd har möjliggjort att köpta platser nu kan verkställas i kommunens regi. Delar av budget gällande köpta platser funktionsstöd inom sektorsledning omfördelas därmed till verksamhetsområdet funktionsstöd. Under ett flertal år har den öppna insatsen för psykisk ohälsa som kommunen bedriver genom Kreativt center kunnat erbjuda ökade öppettider finansierat med riktade statsbidrag. Riktade statsbidrag är en osäker finansieringsform och för att permanenta denna utökade tillgänglighet förstärks budgeten inom verksamhetsområde funktionsstöd.

För att minska andelen medarbetare per chef förstärks budgeten med 2,0 mnkr 2026 och 3,9 mnkr för 2027 och 2028. Därutöver utökas bemanningen inom verksamhetsområde barn och familj med 1,0 mnkr och stödfunktioner med 1,6 mnkr från 2027.

Att ha en ändamålsenlig organisation, med tydliga och välfungerade strukturer är viktigt. För att undersöka om sektorn arbetar effektivt kommer en genomlysning av extern part genomföras och därmed förstärks budgeten med 0,5 mnkr 2026.

Socialnämnden har ett stort antal olika statsbidrag och några klassas som generella och ingår därmed i anslaget. Nedan redogörs för de väsentligaste förändringarna:

- Ett generellt statsbidrag gällande ny socialtjänstlag tillförs årligen motsvarande 0,5 mnkr, vilket kommer nyttjas till planeringsledare som arbetar med omställningen till ny socialtjänstlag.
- Ett generellt statsbidrag gällande fast omsorgskontakt inom vård- och

omsorgsboende tillförs verksamhetsområdet 0,9 mnkr 2026 och därefter 1,8 mnkr årligen.

- Ett generellt statsbidrag gällande anhörigstöd tillförs verksamhetsområdet med 0,6 mnkr 2026 och därefter 1,1 mnkr årligen.
- Ett generellt statsbidrag gällande stärka skyddet för barn tillförs årligen med 0,2 mnkr. Syftet med statsbidraget är ge socialtjänsten fler verktyg för att förebygga brott och stärka skyddet för utsatta barn. Även ett statsbidrag gällande ett förtydligande av socialtjänstens brottsförebyggande ansvar om 0,2 mnkr tillförs årligen. Ytterligare ett generellt statsbidrag om 1,3 mnkr tillförs årligen för åtgärder för att stärka samhällsvården för barn och unga.
- Enligt tidigare plan minskar det generella statsbidraget för kommunalt åtagande inom personlig assistans med 0,7 mnkr årligen och från och med 2027 minskas det med ytterligare 0,7 mnkr årligen.

För att fortsätta arbetet med att få ut människor i egen försörjning och minska behovet av försörjningsstöd förstärks verksamhetsområdet Härryda framtid med 0,5 mnkr. Även en kurator om 0,65 mnkr tillförs för att få elever att lyckas med sina studier och komma vidare mot arbete eller högre utbildning.

För att stärka koordinering av familjecentralerna och utveckla verksamheten tillförs 0,5 mnkr årligen. En förstärkning av närvaroteamet sker med ytterligare en tjänst motsvarande 1,0 mnkr för att förebygga långvarig skolfrånvaro i ett tidigare skede.

En utvecklingsledare brottsförebyggande flyttas från sektor för socialtjänst till sektorn för teknik och förvaltningsstöd. För att möjliggöra en mer effektiv verksamhet flyttas två årsarbetare från bemanningsenheten till vård- och omsorg samt funktionsstöd.

I enlighet med tjänsteskrivelse *Redovisning av uppdrag om anpassad gymnasieskola (tidigare gymnasiesärskola) 2023UKFN288* flyttas budget om 2,8 mnkr gällande korttidstillsyn för skolungdom över 16 år (LSS) från sektor för utbildning, kultur och fritid till sektor för socialtjänst.

Då hyresintäkter som kommunen erhåller för vård- och omsorgsboende samt kommunala kontrakt har överstigit budget under ett flertal år justeras intäktsbudgeten för att bättre spegla denna utveckling.

I omställningsreserven ingår 1,0 mnkr som är avsedda att nyttjas för att bibehålla den höjda ersättningsnivån för habiliteringsersättningen om statsbidrag ej erhålles, i enlighet med socialnämndens mål- och inriktningsdokument för 2025.

## 5.3 Investeringsbudget

Belopp i tkr	Projekt kalkyl	Budget 2026	Plan 2027	Plan 2028	Plan 2029	Plan 2030
Årligt projektanslag		2 400	2 400	2 400	2 400	2 400
LRP: gruppbostad 6 lägenheter, inventarier	500	0	0	500	0	0
LRP: gruppbostad 6 lägenheter, inventarier	500	0	0	0	500	0
<b>Summa investeringar</b>		<b>2 400</b>	<b>2 400</b>	<b>2 900</b>	<b>2 900</b>	<b>2 400</b>

I investeringsbudgeten finns anslag för utbyte av inventarier inom sektorns samtliga verksamhetsområden. Även inköp av inventarier till objekt upptagna i lokalresursplanen ingår i anslaget, där en gruppbostad halvåret 2028 samt en gruppbostad halvåret 2029 planeras. Den sammanlagda investeringsvolymen under perioden uppgår till 13,0 mnkr.

## 6 Vård och omsorg

### 6.1 Grunduppdrag och kvalitetsstyrning

#### 6.1.1 Grunduppdrag för Vård och omsorg

Verksamhetsområdet vård och omsorg ska tillsammans med övriga verksamhetsområden i sektorn för socialtjänst aktivt medverka till att skapa social trygghet och öka möjligheten till ett självständigt liv för invånarna i Härryda kommun.

Verksamhetsområde vård och omsorg utför biståndsbedömda insatser i enlighet med socialtjänstlagen (SoL) samt delegerade hälso- och sjukvårdsinsatser enligt hälso- och sjukvårdslagen (HSL). Vård och omsorg ska verka för att äldre människor uppnår välbefinnande och insatserna utgår från deras personliga mål och livssituation. Verksamheten skapar förutsättningar för en aktiv och meningsfull tillvaro i gemenskap med andra i enlighet med socialtjänstlagens intentioner. Verksamhetsområdet ska även verkställa beslut om stöd för att underlätta för de personer som vårdar en närstående som är äldre eller långvarigt sjuk.

Verksamhetsområdet anpassar arbetet i enlighet med kraven i nya socialtjänstlagen. Verksamheten ska vara lätt tillgänglig och arbeta förebyggande. Arbetet ska vara kunskapsbaserat och bedrivs i enlighet med vetenskap och beprövad erfarenhet. Verksamhetsområdet ska också främja jämlika och jämställda levnadsvillkor samt säkerställa barns rättigheter enligt barnkonventionens principer. Verksamhetsområdet arbetar för att medarbetare ska ha inflytande i det dagliga arbetet och möjlighet att förena förvärvsarbete med föräldraskap.

Vården och omsorgen om den enskilde ska bygga på delaktighet och ett gott bemötande genom individuellt utformat stöd. Detta dokumenteras i brukarens genomförandeplan. Alla brukare inom hemtjänst och vård- och omsorgsboende ska ha en fast omsorgskontakt som tillgodoser den enskildes behov av trygghet, kontinuitet, individanpassad omsorg och samordning. De brukare som bor på vård- och omsorgsboende ska ha möjlighet att påverka verksamheten genom exempelvis brukarråd.

All omsorg ska utgå från ett personcentrerat förhållningssätt i nära samverkan med andra professioner och verksamheter. Kvaliteten ska utformas enligt det ledningssystem som är framtaget och som används för att planera, leda, kontrollera, följa upp, utvärdera och förbättra verksamheten. Medarbetare ska ha anpassade uppdrag utifrån utbildningsnivå och kompetens.

Verksamhetsutveckling genom digitalisering ska stödja verksamhetsområdet i att utföra arbetet och verka för brukares självständighet.

Verksamhetsområdet består av hemtjänst, dagverksamhet för äldre, korttidsvård och vård- och omsorgsboende.

## 6.1.2 Kvalitetsindikatorer

	Utfall 2021	Utfall 2022	Utfall 2023	Utfall 2024
Personalkontinuitet inom hemtjänsten (antal personal som en hemtjänsttagare möter under 14 dagar).	16	14	14	14
Brukarens helhetsbedömning av sin hemtjänst, andel (%)		92	91	91
Brukarens upplevelse av bemötande inom hemtjänst, andel (%)		97	99	97
Brukarens upplevelse av trygghet inom hemtjänst, andel (%)		87	88	93
Brukarens upplevelse av inflytande och delaktighet inom hemtjänst, andel (%)		87	89	91
Brukarens helhetsbedömning av sitt vård- och omsorgsboende, andel (%)		82	84	90
Brukarens upplevelse av bemötande inom vård- och omsorgsboende, andel (%)		94	87	95
Brukarens upplevelse av trygghet inom vård- och omsorgsboende, andel (%)		93	82	89
Brukarens upplevelse av inflytande och delaktighet inom vård- och omsorgsboende, andel (%)		84	82	82

## 6.1.3 Informationstal

	Utfall 2024	Plan 2025	Plan 2026	Plan 2027	Plan 2028
Antal permanenta platser vård- och omsorgsboende, kommunal regi	244	243	253	261	269
Antal korttidsplatser, kommunal regi	27	27	27	27	27
Antalet brukare med beslut om dagverksamhet		60	50	50	60
Antal beviljade timmar av hemtjänst, kommunal regi	151 000	160 000	175 000	185 000	195 000
Antal brukare med trygghetstelefon	824	760	900	970	1 050

## 7 Hälsa och bistånd

### 7.1 Grunduppdrag och kvalitetsstyrning

#### 7.1.1 Grunduppdrag för Hälsa och bistånd

Verksamhetsområdet hälsa och bistånd ska tillsammans med övriga verksamhetsområden i sektorn för socialtjänst aktivt medverka till att skapa social trygghet och öka möjligheten till ett självständigt liv för invånarna i Härryda kommun.

Verksamhetsområde hälsa och bistånd styrs av flera lagstiftningar, såsom socialtjänstlagen (SoL), hälso- och sjukvårdslagen (HSL), lagen om stöd och service till vissa funktionshindrade (LSS), lagen om vård av missbrukare i vissa fall (LVM) samt lagen om bostadsanpassningsbidrag. Utöver dessa lagar arbetar verksamhetsområdet enligt avtal och överenskommelser inom hälso- och sjukvårdsområdet och genomför kontinuerlig omvärldsbevakning för att hålla sig uppdaterade med aktuella riktlinjer och förändringar.

Verksamhetsområdet ansvarar för biståndsbedömning enligt SoL för vissa målgrupper och insatsbedömning enligt LSS. Myndighetsutövning sker för målgruppen beroendeproblematik och socialpsykiatri, medan utförargruppen ansvarar för insatser till personer med skadligt bruk, beroende eller samsjuklighet. För vuxna med beroende- eller socialpsykiatrisk problematik ges insatser huvudsakligen på frivillig grund utifrån lagstiftning enligt SoL, men i vissa fall även genom tvångsvård utifrån lagstiftningen LVM. Avgiftshandläggning är också en del av verksamheten.

Därutöver tillhandahålls insatser enligt HSL, där legitimerad personal utför, ordinerar och delegerar vårdinsatser som omfattar kommunal primärvård. Specialistteam inom demens, psykiatri och palliativ vård samverkar med både interna enheter inom sektorn och externa aktörer, vilka främst är den regionfinansierade hälso- och sjukvården samt brukar- och anhörigorganisationer. Samverkan sker för att skapa en helhetssyn och säkra kontinuiteten i vården.

Verksamheten innefattar också uppsökande och förebyggande insatser för äldre, med syfte att bibehålla deras självständighet och erbjuda social samvaro utan krav på föregående biståndsbedömning. Genom hälsolots och andra uppsökande insatser görs arbete för att motverka isolering, främja delaktighet och stödja ett hälsosamt och självständigt åldrande. Detta ska bidra till att stärka äldres livskvalitet och skapa tidiga kontakter med socialtjänsten. Erfarenheter från det uppsökande arbetet samt inhämtad information om äldres behov och levnadsvillkor ligger till grund för det fortsatta utvecklingsarbetet med att skapa en första linjens socialtjänst för äldre. Verksamheten har ett särskilt ansvar för att underlätta för anhöriga som vårdar eller stödjer en närstående. Arbetet med ökad digitalisering och andra förbättringar för att vara lätt tillgängliga för målgrupperna fortlöper.

Verksamhetsområdet anpassar arbetet i enlighet med kraven i nya

socialtjänstlagen. Verksamheten ska vara lätt tillgänglig och arbeta förebyggande. Arbetet ska vara kunskapsbaserat och bedrivas i enlighet med vetenskap och beprövad erfarenhet. Verksamhetsområdet ska också främja jämlika och jämställda levnadsvillkor samt säkerställa barns rättigheter enligt barnkonventionens principer. Beslut fattas och insatser planeras med den enskilde i centrum och med respekt för individens integritet och delaktighet. Kvaliteten ska utvecklas enligt det ledningssystem som är framtaget och som används för att planera, leda, kontrollera, följa upp, utvärdera och förbättra verksamheten.

Verksamhetsområdet består av fem enheter: handläggarenhet, vuxenenhet, sjuksköterskeenhet, rehabenhet och hälsofrämjande enhet. Dessa enheter arbetar tillsammans för att säkerställa verksamhetsområdets grunduppdrag.

## 7.1.2 Kvalitetsindikatorer

	Utfall 2021	Utfall 2022	Utfall 2023	Utfall 2024
Antal fallskador per 1000 personår* bland personer 65 år eller äldre med kommunal primärvård i ordinärt boende	94	83	88	
Andel oplanerade återinskrivningar inom 30 dagar vid utvalda diagnoser** för patienter 65 år eller äldre	8,3	6,8	5,7	
Handläggningstid på ärenden med beslut om omsorgsinsats (SoL) på handläggarenheten.				
Antal utförda volontärtimmar				

Indikatorerna om handläggningstid och volontärtimmar är nya från och med VEP 2026-2028 och kommer redovisas först i verksamhetsberättelsen 2026.

\*Uppgifterna baseras på månadsperioder där fallskador räknas max en gång per individ även om individen kan ha haft flera vårdtillfällen (kan gälla samma fall). En individ kan därmed ingå med som mest 36 fallskador under en treårsperiod. Indikatorn är ett nyckeltal kommunal primärvård inom GR. Personår utgörs av 12 sammanlagda månadsperioder som individen erhållit kommunala primärvårdsinsatser. För att talen inte ska bli för osäkra redovisas resultaten för treårsperioder.

\*\* Utvalda diagnoser är bland annat hjärtsvikt och lunginflammation. Indikatorn är ett nyckeltal kommunal primärvård inom GR.

## 7.1.3 Informationstal

	Utfall 2024	Plan 2025	Plan 2026	Plan 2027	Plan 2028
Antal individer som erhåller HSL-insatser	977	900	990	1 000	1 010
Antal personer med beslut om LSS-insats/månad	297	305	310	315	320
Antal permanenta platser vård- och omsorgsboende	284	295	302	320	336
Antal beviljade timmar av hemtjänst	155 000	160 000	175 000	185 000	195 000

## 8 Funktionsstöd

### 8.1 Grunduppdrag och kvalitetsstyrning

#### 8.1.1 Grunduppdrag för Funktionsstöd

Verksamhetsområdet funktionsstöd ska tillsammans med övriga verksamhetsområden i sektorn för socialtjänst aktivt medverka till att skapa social trygghet och öka möjligheten till ett självständigt liv för invånarna i Härryda kommun. Verksamhetsområdet utför beviljade insatser i enlighet med lagen om stöd och service till vissa funktionshindrade (LSS), biståndsbeslut och öppen verksamhet enligt socialtjänstlagen (SoL) samt utför delegerade uppgifter enligt hälso- och sjukvårdslagen (HSL). Verksamhetsområdet bedriver kontinuerlig omvärldsbevakning och anpassar arbetet enligt nya socialtjänstlagen.

Verksamheten ska vara lätt tillgänglig och arbeta förebyggande. Arbetet ska vara kunskapsbaserat och bedrivs i enlighet med vetenskap och beprövad erfarenhet.

Stödet ges till personer med funktionsnedsättning inom alla åldersgrupper.

Individuellt anpassat stöd ska tillgodose enskildas behov inom olika livsområden. Stödet ska utformas utifrån den enskildes egna resurser för att stärka möjligheten till att leva som andra, ett självständigt liv, delaktighet i samhällslivet, att bo på ett sätt som är anpassat efter individuella behov, meningsfull sysselsättning samt avlastning för anhöriga. Verksamhetsområdet ska också främja jämlika och jämställda levnadsvillkor.

Den enskilde ska tillförsäkras delaktighet, inflytande och möjlighet till insyn.

Insatserna ska samordnas utifrån den enskildes samlade livssituation och ska vara trygga och rättssäkra samt präglas av helhetssyn och kontinuitet. Barns rättigheter ska säkerställas enligt barnkonventionens principer.

Insatserna ska ges i enlighet med mål och övriga bestämmelser i lagstiftningen och på ett sådant sätt att stödet tillgodoser den enskildes behov.

Verksamhetsområdet ska säkerställa att insatsvolym motsvarar bedömda behov, att insatserna verkställs inom rätt omsorgsnivå och med en effektiv resurs- och bemanningsplanering. Kvaliteten ska utformas enligt det ledningssystem som är framtaget och som används för att planera, leda, kontrollera, följa upp, utvärdera och förbättra verksamheten.

Verksamhetsområdet består av bostad med särskild service, daglig verksamhet, korttidsvistelse, personlig assistans, ledsagar- och avlösarservice, kontaktperson, korttidstillsyn, boendestöd och öppen dagverksamhet för personer med psykisk ohälsa.

#### 8.1.2 Kvalitetsindikatorer

	Utfall 2021	Utfall 2022	Utfall 2023	Utfall 2024
Upplevd kvalitet inom områdena självbestämmande, trygghet, bemötande och trivsel, gruppboendestöd LSS, andel %	74	72	76	68

	Utfall 2021	Utfall 2022	Utfall 2023	Utfall 2024
Upplevd kvalitet inom områdena självbestämmande, trygghet, bemötande och trivsel, servicebostad LSS, andel %	80	83	84	84
Upplevd kvalitet inom områdena självbestämmande, trygghet, bemötande och trivsel, daglig verksamhet LSS, andel %	78	82	81	78
Upplevd kvalitet inom områdena självbestämmande, trygghet, bemötande och trivsel, boendestöd SoL, andel %	84	91	92	92

### 8.1.3 Informationstal

	Utfall 2024	Plan 2025	Plan 2026	Plan 2027	Plan 2028
Antal personer med beslut om bostad med särskild service enligt LSS	105	105	110	115	120
Antal personer med beslut om bostad med särskild service enligt SoL	19	18	20	20	20
Antal personer med daglig verksamhet	154	160	165	170	175
Antal personer med boendestöd	109	105	107	115	115

## 9 Härryda framtid

### 9.1 Grunduppdrag och kvalitetsstyrning

#### 9.1.1 Grunduppdrag för Härryda framtid

Verksamhetsområdet Härryda framtid ska tillsammans med övriga verksamhetsområden i sektorn för socialtjänst aktivt medverka till att skapa social trygghet och öka möjligheten till ett självständigt liv för invånarna i Härryda kommun.

Härryda framtid bygger på idén om alla kommuninvånarens möjlighet till arbete, studier och egenförsörjning. Verksamhetsområdet arbetar i enlighet med socialtjänstlagen (SoL) och skollagen (SkolL) samt bedriver kontinuerlig omvärldsbevakning.

Genom effektiva arbetssätt, strukturerade processer, utbildningsinsatser och kommunala arbetsmarknadsanställningar erbjuds kommuninvånare individuellt stöd i syfte att uppnå egenförsörjning. Invånare ges även möjlighet till vägledning vid karriärbyte samt stöd för att närma sig arbetslivet. Verksamhetsområdet utreder och beslutar om försörjningsstöd samt arbetar för att öka människors möjligheter att ta sig in på arbetsmarknaden. Invånare med försörjningsstöd ska delta på samordnade insatser med tydligt jobbfokus via arbetsmarknadsenheten.

Nyanlända kommuninvånare ska ges goda förutsättningar att integreras och bli delaktiga i det svenska samhället, med målsättningen att uppnå självständighet och egenförsörjning. Verksamhetsområdet ska även verka för att nyanlända över tid ges möjlighet att överta förstahandskontrakt på sina bostäder.

Verksamhetsområdet erbjuder utbildning på olika nivåer för vuxna samt studie- och yrkesvägledning. Genom vuxenutbildningen och yrkeshögskolan (YH) förmedlas kunskaper till elever så de kan arbeta och verka i samhället eller fortsätta studera. Yrkeshögskolan har ett brett samarbete med offentlig sektor och näringslivet både när det gäller att identifiera yrken där det råder brist på kompetens samt bedriva YH-utbildningar. Personer med psykisk ohälsa eller social problematik ska erbjudas kuratorstöd för att underlätta genomförandet av sina studier.

Verksamhetsområdet har en strukturerad samverkan med externa aktörer såsom näringslivet, Försäkringskassan och Arbetsförmedlingen. Samverkan sker även internt med andra enheter i kommunen samt regionalt och nationellt i olika nätverk.

Verksamhetsområdet anpassar arbetet i enlighet med kraven i nya socialtjänstlagen. Verksamheten ska vara lätt tillgänglig och arbeta förebyggande. Arbetet ska vara kunskapsbaserat och bedrivas i enlighet med vetenskap och beprövad erfarenhet. Verksamhetsområdet ska också främja jämlika och jämställda levnadsvillkor samt säkerställa barns rättigheter enligt barnkonventionens principer. Kvaliteten ska utformas enligt det ledningssystem som är framtaget och som används för att planera, leda, kontrollera, följa upp,

utvärdera och förbättra verksamheten.

Verksamhetsområdet består av enheten för försörjningsstöd, arbetsmarknadsenheten, enheten för nyanlända, vuxenutbildningen samt yrkeshögskolan.

### 9.1.2 Kvalitetsindikatorer

	Utfall 2021	Utfall 2022	Utfall 2023	Utfall 2024
Vuxna biståndsmottagare med långvarigt ekonomiskt bistånd, andel (%)	43	43	46	41
Andel elever med godkända betyg, gymnasial, andel (%)	92	92	90	81
Andel avbrott, gymnasial, andel (%)	15	13	19	17
Andel elever med godkända betyg, grundläggande, andel (%)	95	83	85	90
Andel avbrott, grundläggande, andel (%)	17	15	15	13
Andelen studerande som avslutat yrkeshögskoleutbildning med examen (%)	79	77	89	78
Resultat vid avslut i kommunens arbetsmarknadsverksamhet, deltagare som börjat arbeta andel (%)	24	32	27	21
Resultat vid avslut i kommunens arbetsmarknadsverksamhet, deltagare som börjat studera andel (%)	7	6	4	8

### 9.1.3 Informationstal

	Utfall 2024	Plan 2025	Plan 2026	Plan 2027	Plan 2028
Antal hushåll som beviljats försörjningsstöd minst en månad någon gång under året	308	400	300	290	250
Antal hushåll med ett boendebeslut, enheten för nyanlända	124	95	70	60	55
Antal personer som erhållit stöd via AME och under året avslutats	210	125	200	190	180
Deltagare inom AME som börjat arbeta i en kommunal arbetsmarknadsanställning, antal	10	25	25	25	25
Antal inskrivna studerande vid Yrkeshögskolan	256	170	175	175	175
Antal inskrivna studerande vid Yrkesvux	75	160	160	150	150

# 10 Barn och familj

## 10.1 Grunduppdrag och kvalitetsstyrning

### 10.1.1 Grunduppdrag för Barn och familj

Verksamhetsområdet barn och familj ska tillsammans med övriga verksamhetsområden i sektorn för socialtjänst aktivt medverka till att skapa social trygghet och öka möjligheten till ett självständigt liv för invånarna i Härryda kommun.

Barn och familj arbetar i enlighet med socialtjänstlagen (SoL), lagen med särskilda bestämmelser om vård av unga (LVU), lagen om placering av barn i skyddat boende (LSB), föräldrabalken (FB), lag om Förenta nationernas konvention om barnets rättigheter (barnkonventionen) samt bedriver kontinuerlig omvärldsbevakning. Lagstiftningen kompletteras med Socialstyrelsens föreskrifter och allmänna råd, prejudicerande domar och beslut.

Verksamhetsområdet anpassar arbetet i enlighet med kraven i nya socialtjänstlagen. Verksamheten ska vara lätt tillgänglig och arbeta förebyggande. Arbetet ska vara kunskapsbaserat och bedrivs i enlighet med vetenskap och beprövad erfarenhet. Kvaliteten ska utformas enligt det ledningssystem som är framtaget och som används för att planera, leda, kontrollera, följa upp, utvärdera och förbättra verksamheten.

Samverkan sker med hälso- och sjukvården och kommunerna i Västra Götaland genom de överenskommelser som upprättas gemensamt. Samverkan med andra kommuner sker inom flera delar av barn och familjs ansvarsområde.

Verksamhetsområdet ska utreda barns behov av skydd och erbjuda stöd till utsatta barn, unga och deras föräldrar eller vårdnadshavare i Härryda kommun. I arbetet med barn som far illa samverkar verksamheten med bland annat hälso- och sjukvården, skolan och polisen. Alla möten med barn och familjer ska bygga på tillit och respekt för deras självbestämmanderätt och integritet.

Stöd och insatser ska främja social trygghet, jämlikhet och jämställdhet i levnadsvillkor och öka möjligheten till ett självständigt liv för utsatta barn och deras familjer. Verksamhetsområdet har ett barnrättsbaserat synsätt som utgör kärnan i barnkonventionen och innebär att varje barn ska ses som bärare av rättigheter.

Barn och familj ska genom lätt tillgängliga insatser erbjuda förebyggande stöd och samarbeta med skola, fritid, polis och region samt ge rådgivning och stöd. Familjecentralerna har en viktig roll i det förebyggande arbetet och skapar möjlighet till tidiga insatser för de minsta barnen. Socialtjänst, skola, polis och fritid (SSPF) är ett arbetssätt och en samverkansform med målet att arbeta brottsförebyggande. Fältsekreterarna arbetar uppsökande i syfte att förebygga ogynnsam utveckling hos barn och unga.

Samarbetet med sektorn för utbildning, kultur och fritid är en central del av

arbetet för att skapa helhetslösningar för elever med problematisk skolfrånvaro. Närvaroteamet erbjuder insatser som syftar till att öka skolnärvaro och består av personal från socialtjänst och skola.

Ett särskilt ansvar finns för enskilda som utsatts för våld, barn som upplevt våld i nära relation och våldsutövare.

Verksamhetsområdet består av enhet för förebyggande och service, enhet för utredning och skydd samt enhet för familjestöd och familjehem.

### 10.1.2 Kvalitetsindikatorer

	Utfall 2021	Utfall 2022	Utfall 2023	Utfall 2024
Utredningstid i antal dagar från påbörjad utredning till avslutad utredning inom barn och ungdom (0-20 år), medelvärde	127	126	136	97
Antal ej verkställda biståndsbeslut inom tre månader avseende SoL och LSS	15	14	8	6
Enkätfråga till familjehemsplacerade barn och unga - "De vuxna där jag bor lyssnar på mig", andel (%)				

*Indikatorn om enkätfråga till familjehemsplacerade barn och unga är ny från och med VEP 2026-2028 och kommer redovisas först i verksamhetsberättelsen 2026.*

### 10.1.3 Informationstal

	Utfall 2024	Plan 2025	Plan 2026	Plan 2027	Plan 2028
Aktualiseringar avseende barn och unga (0-20 år) inom socialtjänst, antal	2 094	1 750	1 850	1 900	1 800
Antal barn och unga 0-20 år som varit föremål för individuellt biståndsbedömda öppna insatser	146	110	80	60	60
Antal barn och unga 0-20 år placerade i familjehem och HVB/SIS	57	70	65	70	65