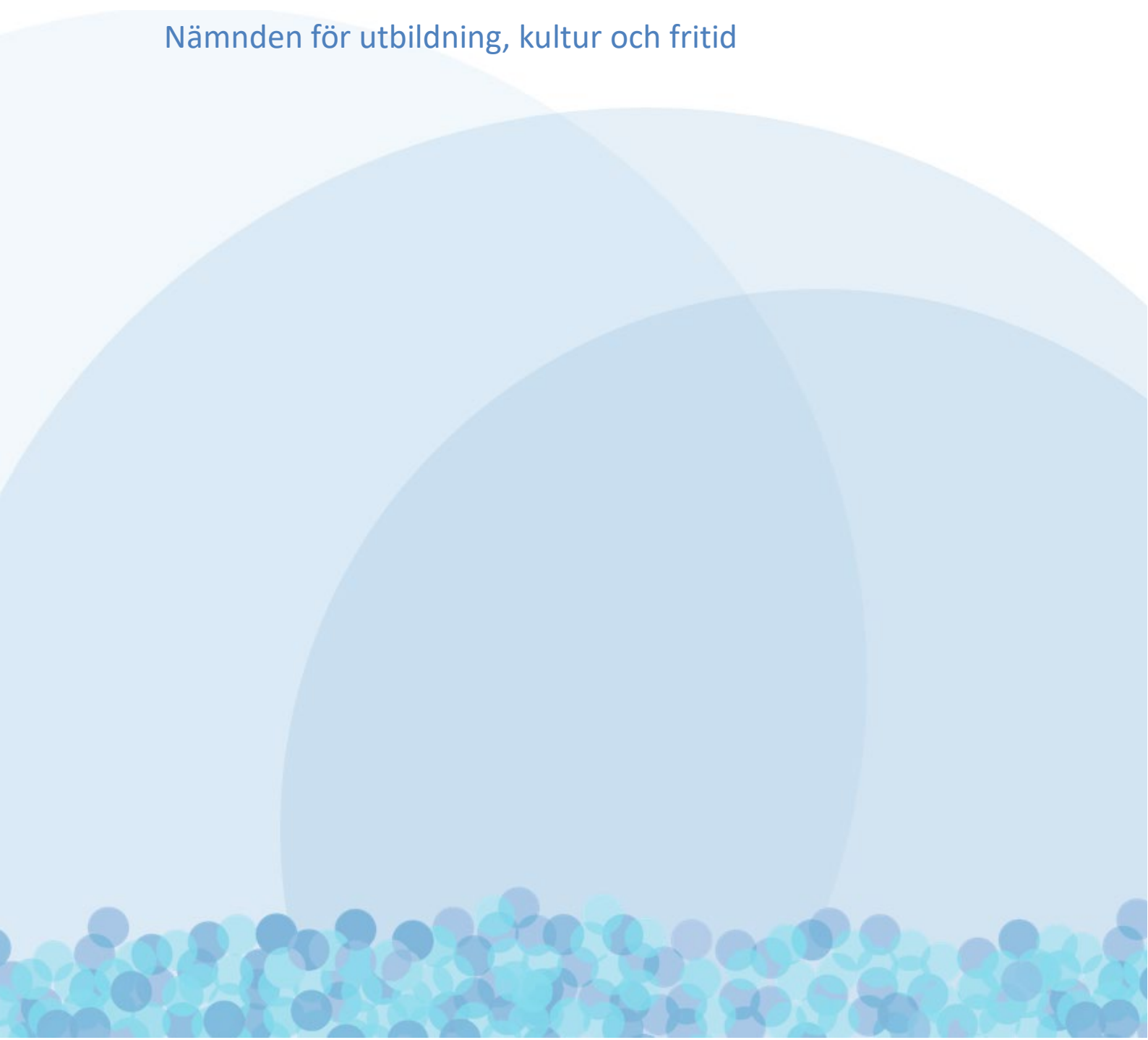


Verksamhetsplan 2026-2028

Nämnden för utbildning, kultur och fritid



Innehållsförteckning

1	Övergripande om nämndens ansvarsområde	3
2	Organisation och styrmodell	3
3	Kommungemensamma prioriterade områden.....	7
4	Mål, inriktningar och uppdrag.....	12
5	Nämndens ekonomi.....	19
6	Förskola.....	23
7	Grundskola	25
8	Gymnasium	27
9	Kultur och fritid	29

1 Övergripande om nämndens ansvarsområde

Nämnden har det politiska ansvaret för verksamhet inom utbildning, kultur och fritid och ansvarar för att fullmäktiges uppdrag verkställs och följs upp. Därutöver fullgör nämnden de uppgifter som följer av delegation från kommunfullmäktige.

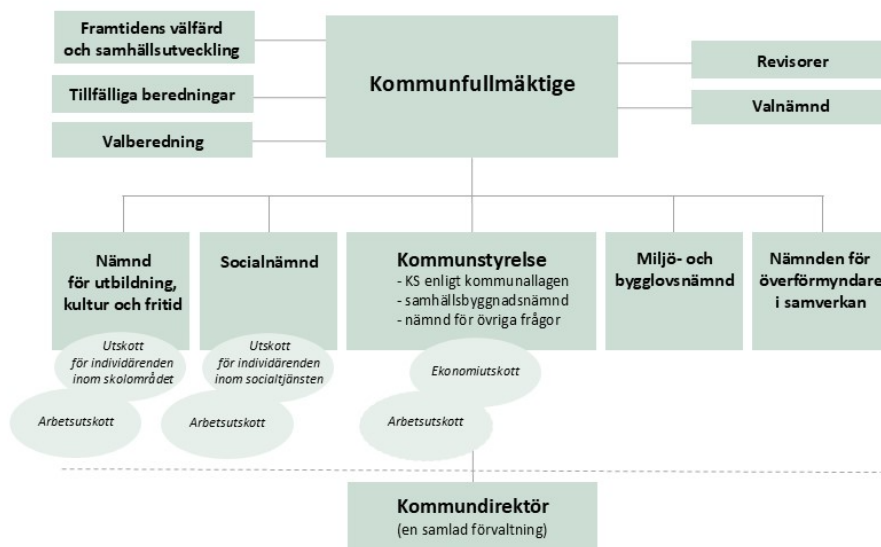
Obligatoriskt för alla kommuner är att ombesörja att det finns barnomsorg, förskola, grundskola, gymnasieskola samt anpassad grund- och gymnasieskola samt bibliotek.

Nämnden ansvarar för att dess organisation är tydlig och ändamålsenlig med hänsyn till av kommunfullmäktige fastställd vision, mål och styrning samt lagar och andra författningar för verksamheten. Med fokus på kärnverksamheterna, det vill säga obligatorisk och lagstadgad verksamhet inom nämndens områden, ska nämnden fullgöra sina uppgifter med kvalitet för den verksamheten riktar sig till och med effektiva arbetsformer för att utföra uppdragen.

2 Organisation och styrmodell

2.1 Politisk organisation

Kommunstyrelsen ansvarar för samhällsbyggnadsfrågor och andra kommunövergripande frågor. Nämnden för utbildning, kultur och fritid ansvarar för verksamheterna inom utbildning, kultur och fritid. Socialnämnden ansvarar för socialtjänst samt stöd och hjälp till individer och grupper. Miljö- och bygglövsnämnden fullgör kommunens uppgifter avseende myndighetsutövning inom miljö- och hälsoskyddsområdet och byggnadsområdet.



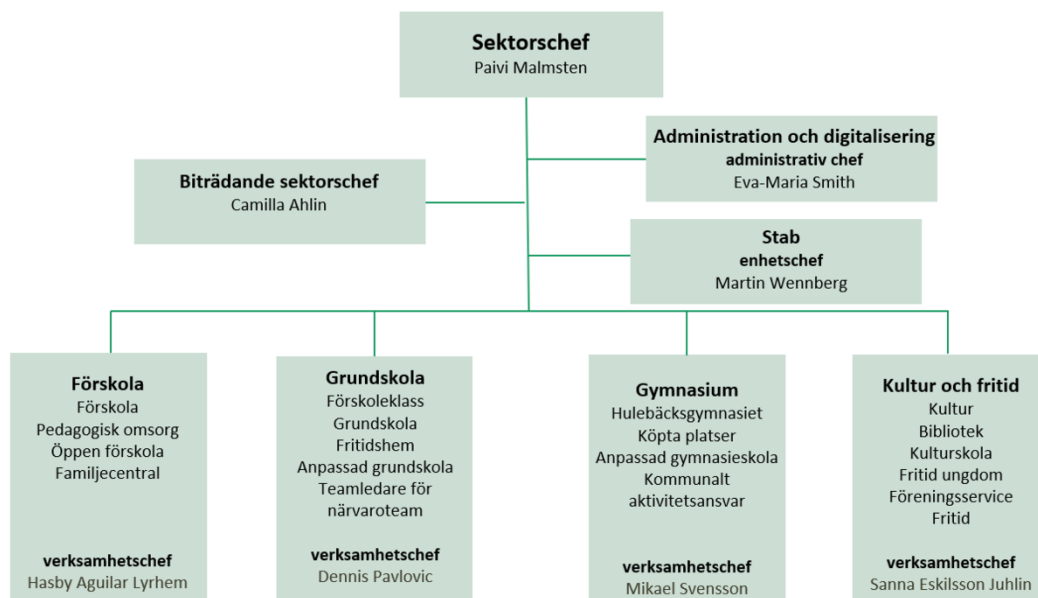
2.2 Förvaltningens organisation

Härreda kommun har en förvaltning bestående av tre sektorer med fokus på kommunens kärnverksamhet; sektorn för utbildning, kultur och fritid, sektorn för socialtjänst samt sektorn för samhällsbyggnad. Dessutom finns en sektor för stöd till kärnverksamheten; sektorn för teknik och förvaltningsstöd samt tre centrala stödfunktioner ekonomi- och upphandlingsfunktionen, personalfunktionen samt biträdande kommundirektör. Kommundirektören är förvaltningschef och kommunens högsta tjänsteman. Varje sektor leds av en sektorchef.

Bilden nedan visar nuvarande organisation.



2.2.1 Sektorns organisation



2.3 Styrmodell



Styrmodellen innehåller följande delar:

Vision: Härryda – här vågar vi!

I Härryda kommun bygger vi framtiden. Här har människor och företag möjlighet att växa och blomstra. Här lyfter idéer och landar lösningar som håller för kommande generationer.

Våra ledord: mod, nytänkande, handlingskraft

Förhållningssätt

I Härryda kommun har vi ett gemensamt förhållningssätt som uttrycker hur vi vill vara och agera på jobbet, för att gemensamt förflytta kommunen mot visionen. Genom vårt förhållningssätt påverkar vi upplevelsen av Härryda kommun.

"Varje dag gör vi mötet med Härryda kommun enkelt. Vi är engagerade, ser möjligheter och skapar lösningar. Vi är kompetenta, professionella och öppna för olika perspektiv. Vi prövar nya idéer och vill alltid bli bättre. Tillsammans åstadkommer vi mer"

Verksamhetens grunduppdrag

Verksamhetens grunduppdrag avser uppdrag enligt lagstiftning och andra både statliga och kommunala styrdokument. Grunduppdraget ska beskriva varför verksamheten finns, vad den ska göra och för vem. Grunduppdraget är relativt beständigt över tid.

Ekonomiska ramar, prioriterade mål och kvalitet

Politikerna, inom parti, block eller annan gruppering utarbetar en strategisk plan som antas av kommunfullmäktige. Den strategiska planen beskriver det som politiken vill åstadkomma under mandatperioden, både vad gäller kommunens roll som serviceutförare och rollen som demokratiaktör/samhällsutvecklare.

Den årliga budgeten utgår från den strategiska planen. Budgeten som fastställs av kommunfullmäktige anger ekonomiska ramar och prioriterade mål, inriktningar och uppdrag. Utifrån detta utarbetas nämndspecifika verksamhetsplaner där även kvalitetsindikatorer ingår för att beskriva kvaliteten i grunduppdrag och

inriktningar.

2.3.1 Planerings- och uppföljningsprocessen

Den strategiska planen

Den långsiktiga inriktningen för kommunen uttrycks i den strategiska plan som antas av kommunfullmäktige. Det är politikerna, inom parti, block eller annan gruppering som tar fram planen och den beskriver det som politiken vill åstadkomma under mandatperioden.

Budget, mål och inriktningar

Den strategiska planen kompletteras med ett årligt beslut om budget, mål och inriktningar på en kommunövergripande nivå. Här pekas det som är särskilt viktigt kommande år ut. Beslut om detta fattas av kommunfullmäktige i juni varje år där även ekonomiska ramar för nämnderna fastställs. Utifrån kommunfullmäktiges strategiska plan och årliga budgetbeslut utarbetar kommunens nämnder mål och inriktningar för sitt verksamhetsområde. Därifrån framgår de särskilt prioriterade målen för året.

Verksamhetsplan

Förvaltningen får därefter i uppdrag att utarbeta förslag till verksamhetsplan som beskriver så väl verksamhetens grunduppdrag som hur verksamheten ska arbeta med de särskilt prioriterade målen. I verksamhetsplanen fördelas också budgetanslag per sektor och verksamhetsområde. Verksamhetsplanerna fastställs av kommunens nämnder i december och delges därefter till kommunfullmäktige.

Verksamhetsberättelse, bokslut och ekonomiska rapporter

Uppföljning av verksamhetsplanerna görs genom

- verksamhetsberättelse per 31 december, där det sker en fördjupad uppföljning av ekonomi, grunduppdrag och prioriterade mål.
- delårsbokslut per 31 augusti, där det sker en uppföljning av ekonomi, grunduppdrag och prioriterade mål.
- fyra ekonomiska rapporter med prognoser.

Detta innebär att kommunstyrelsen och kommunens nämnder får en samlad uppföljning av verksamheterna två gånger per år. Dessutom rapporteras vissa resultat och uppföljningar separat. Kvalitetssäkring av grunduppdragen sker där till kontinuerligt med hjälp av kvalitetsindikatorer och andra nyckeltal som redovisas till respektive nämnd.

3 Kommungemensamma prioriterade områden

3.1 Digital utveckling

Plan för genomförande

Digitalisering är en metod för verksamhetsutveckling och omställning, enligt den definition som fastställts för Härryda kommun. För att maximera potentialen i digitala lösningar är det avgörande att systematiskt integrera digitalisering i kvalitets- och utvecklingsarbetet inom alla verksamheter. Digitala lösningar erbjuder stora möjligheter att leverera effektiva och innovativa tjänster inom kommunens kärnverksamheter, såsom socialtjänst, samhällsbyggnad och skola.

Förvaltningen kommer att ha ett särskilt fokus på att fortsätta utforska hur AI (artificiell intelligens) kan användas för att utveckla och effektivisera verksamheten. För att vägleda, stimulera och stödja verksamheterna och alla medarbetare finns det inom förvaltningen cirka 40 AI-ambassadörer. Under året kommer sektorerna att fortsätta att använda verktyget *Intric* som stöd inom ramen för en pågående pilot. Utöver att vara en generativ assistent kan verktyget användas för att skapa unika assistenter som hämtar information endast från fördefinierade källor. Parallellt med detta arbetar förvaltningen vidare med den för offentlig sektor gemensamma digitala assistenten Svea.

En kostnadseffektiv och ändamålsenlig digitalisering bedrivs bäst i samverkan. Detta gäller både samverkan inom förvaltningen men också med regionala och nationella aktörer. Förvaltningen fortsätter därför att utveckla arbetet inom det interna digitaliseringsrådet. Kommunen är engagerad i Göteborgsregionens innovationsarena som fokuserar på AI-framdrift, bland annat genom att kommundirektören är ordförande.

Kommunen har gått med i flera av Sveriges kommuner och regioners (SKR) initiativ inom ramen för *handslag för digitalisering*. Ett initiativ rör införande av säker digital kommunikation (SDK), vars syfte är att möjliggöra digital kommunikation mellan olika myndigheter. Idag är den hänvisad till post eller fax. Andra exempel på initiativ är breddinförande av välfärdstekniska lösningar och nationell gemensam informationsförsörjning för socialtjänsten.

Utvecklingen av funktionen "Mina sidor" kommer att fortsätta med utökad service för att ge invånare snabb, relevant och personligt anpassad digital service. Hantering av data är central för den digitala transformationen. Genom att förstå, analysera och använda data på rätt sätt kan tjänster skapas som verkligen svarar mot invånarnas behov.

En förutsättning för fortsatt digitalisering och användning av AI i kommunens verksamheter är ordning och reda i frågor som rör bland annat rör systemförvaltning, kontinuitetsplanering, dataskydd och cybersäkerhet. Under början av 2026 börjar cybersäkerhetslagen gälla. Lagen är en konkretisering av

NIS2-direktivet och ställer högre krav på kommunen vad gäller exempelvis säkerhetsåtgärder för digitala system och verktyg. Dessutom innebär lagen högre krav på kunskap hos likvärl tjänstepersoner som förtroendevalda.

Förvaltningen fortsätter att utveckla sin systemutvecklarkompetens i syfte att stötta alla verksamheter med utveckling, integrationer och smarta effektfulla lösningar.

3.2 Hållbar utveckling - Agenda 2030

Plan för genomförande

Att implementera det av kommunfullmäktige beslutade hållbarhetsstrategiska programmet är centralt i kommunens hållbarhetsarbete. Programmet omfattar fem insatsområden: Demokrati och delaktighet, Klimatsmart och resurseffektiv, Näringsliv och sysselsättning, Robusta ekosystem och biologisk mångfald samt Trygghet, hälsa och livsvillkor.

Förutsättningen för att nå kommunens målsättningar krävs initiativ och aktiviteter på samtliga nivåer i kommunen. Det är därför en prioritering att samtliga verksamheter deltar i samt initierar aktiviteter.

Nedan områden är för året särskilt prioriterade för förvaltningen.

Folkhälsa

Kunskapshöjande insatser inom psykisk hälsa är fortsatt prioriterade. Dessa insatser riktar sig både till kommuninvånare och till chefer och medarbetare inom förvaltningen. Målet är att minska stigmat kring psykisk ohälsa, öka medvetenheten om psykisk hälsas påverkan samt öka kännedomen om tillgänglig hjälp och vägledning.

Inom folkhälsoområdet är implementering och arbete utefter ny folkhälsoplan prioriterat.

Resurssmart kommun

Åtgärder för att bli en resurssmart kommun är prioriterat vilket inkluderar cirkulära flöden, minskad användning av material och produkter samt utfasning av engångsmaterial. Att bli en resurssmart kommun innebär att samtliga i organisationen bidrar till omställningen i både mindre och större åtgärder. Exempelvis genom fortsatt införande av källsortering i kommunala lokaler.

Klimatneutral kommun

Härryda kommun har målsättningen att bli klimatneutral till 2030. Utöver att vara en resurssmart kommun prioriteras även åtgärder för öka andelen hållbara transporter, klimatsmarta inköp och upphandlingar. Inom ramen för kommunens projekt Klimatneutrala Härryda kommun 2030 ska även metoder för innovation och processorienterat arbete initieras.

3.3 Kompetensförsörjning

Plan för genomförande

Arbetet med kompetensförsörjning syftar till att säkerställa att vi har rätt kompetens på rätt plats vid rätt tidpunkt. För att kunna konkurrera om kompetent arbetskraft och därmed säkra den framtida personalförsörjningen är det betydelsefullt att vara en attraktiv arbetsgivare.

För att lyckas med detta behöver organisationen arbeta aktivt, strategiskt och operativt, med att skapa bästa möjliga förutsättningar för hållbara medarbetare som kan leverera service och stöd med god kvalitet till de som bor, verkar och vistas i vår kommun.

ARUBA-modellen (Attrahera, Rekrytera, Utveckla, Behålla och Avveckla) samt Sveriges kommuner och regioners (SKR) nio strategier för kompetensförsörjning används som grund för arbetet. Dessa strategier hjälper oss att bestämma lokala aktiviteter och strategier som fokus ska ligga på.

Under 2026 kommer arbetet fortsatt fokusera på områdena utveckla, behålla samt avveckla. Dessa områden har valts ut med anledning av den demografiska utvecklingen.

Inom utveckla och behålla kommer arbetet fortsatt att vara inriktat på att utveckla ledarskapet och förbättra arbetsätt för att bättre kunna ta vara på och utveckla medarbetares kapacitet och kompetens.

Inom området avveckla kommer fokus att vara på att vidareutveckla processer vid avslut samt arbeta vidare med det samlade resultatet från avslutssamtalen.

3.4 Näringsliv

Plan för genomförande

Arbetet med att långsiktigt och uthålligt utveckla Härryda till Sveriges bästa näringslivskommun är en gemensam angelägenhet för hela kommunen. Grunden för detta arbete utgörs av det näringslivsstrategiska programmet och näringslivspolicyn. Servicen till företag är en central del av uppdraget att vara en serviceorganisation med myndighetsansvar, och förbättringar genomförs löpande utifrån resultaten i undersökningen Insikt samt Svenskt Näringslivs attitydundersökning om företagsklimatet. Under 2026 kommer fokus att ligga på kompetensförsörjning, attraktionskraft och företagsklimat.

En avgörande förutsättning för att utvecklas till Sveriges bästa näringslivskommun är att kommunens kärnverksamheter, såsom förskolor, skolor, äldreomsorg samt fritids- och kulturverksamheter, håller hög kvalitet. Detta bidrar i sin tur till ett starkare företagsklimat och kommunens attraktivitet. Alla medarbetare har en viktig roll i detta arbete, och under året genomförs olika aktiviteter för att ge inspiration och kunskap.

För att skapa ett gott företagsklimat ska kommunen vara tillgänglig och föra en

nära dialog med företagen genom kontinuerliga företagsbesök, bokade möten och företagsfrukostar. För att ytterligare stärka företagsklimatet satsar förvaltningen på tydlig och regelbunden kommunikation via nyhetsbrev, artiklar och sociala medier.

Inom kompetensförsörjningen arrangeras en rekryteringsmessa för att underlätta matchningen mellan arbetsgivare och arbetssökande samt utvecklingen av samarbetet skola-näringsliv i Framtidsplanen.

För att öka kommunens attraktionskraft fortsätter 2026 utvecklingen av besöksmål som Råda Säteri samt arbetet med att skapa attraktiva och trygga centrummiljöer för både invånare och näringsliv. Det är också viktigt att integrera näringslivsperspektivet tidigt i samhällsplaneringsprocesserna, där näringslivsenheten har en central roll i att underlätta företagens kontakter med kommunen.

3.5 Trygghet

Plan för genomförande

Trygghet är ett av de kommungemensamma områden som involverar hela förvaltningen. Det är en strategisk och övergripande fråga som kräver tvärsektorielt arbete. Eftersom trygghet är ett mångfasetterat och komplext område, krävs både strategiska och långsiktiga insatser samt konkreta åtgärder här och nu. Samverkan är avgörande för att nå målen, både internt inom förvaltningen och kommunkoncernen samt externt med andra myndigheter, företag, föreningar och civilsamhället i stort.

Det dagliga arbetet i kommunens kärnverksamheter bidrar på många sätt till att skapa trygghet. Kunskap om vad som skapar upplevelsen av trygghet respektive otrygghet är av stor vikt för att vidta ändamålsenliga åtgärder. Arbetet med trygghet är nära kopplat till det brottsförebyggande arbetet, och många brottsförebyggande åtgärder har även trygghetshöjande effekter.

Den 1 juli 2023 trädde lag (2023:196) om kommuners ansvar för brottsförebyggande arbete i kraft. Lagen ålägger kommunerna ett särskilt ansvar för det brottsförebyggande arbetet och specificerar konkreta skyldigheter. En central del av arbetet är modellen "Trygg i Härryda", som innebär att kommunen och polisen tillsammans kartlägger brott och trygghet genom att samla in och analysera data från olika källor. Utifrån denna kartläggning identifieras prioriterade områden och åtgärder som ska genomföras för att minska brottsligheten och öka tryggheten. Bland de prioriterade områdena finns insatser riktade mot unga i riskzon, där kommunen och polisen arbetar med både förebyggande och stödjande åtgärder. Detta inkluderar närvaro av trygga vuxna i miljöer där barn och unga samlas, samt riktade insatser som orossamtal och föräldrastöd.

En utvecklingsledare med inriktning på brottsförebyggande arbete har fått i uppdrag att driva och samordna detta arbete. En ändamålsenlig organisation är beslutad med en politisk styrgrupp för styrning, beredning och uppföljning av det brottsförebyggande arbetet, ett strategiskt forum för samverkan och samordning,

både internt och externt, samt ett trygghetsforum som syftar till att informera kommuninvånare samt fånga upp synpunkter och förslag på ytterligare åtgärder.

Ordningsvakter har regelbunden närvaro i Mölnlycke och Landvetter centrum enligt beslutade LOV3-områden. Syftet är att öka tryggheten för de som rör sig i kommunens centrumdelar, och all områdesbevakning arbetar därför relationsbyggande. Utöver ordningsvakter används även väktare som bevakar kommunens fastigheter i samtliga kommundelar. Omfattning och prioriteringar justeras utifrån rapportering, iakttagelser och rådande lägesbild. En annan viktig del för att skapa trygga centrum i kommunen är det löpande samverkansarbetet med fastighetsägare och näringsidkare. Arbetet handlar om att underhålla och utveckla centrummiljöer med trivselskapande åtgärder för att skapa attraktiva platser som upplevs som trygga under dygnets alla timmar. Konceptet med gemensamma trygghetsvandringar är ett annat verktyg för konkreta insatser och utvecklad samverkan.

3.6 Systematisk kvalitetsuppföljning

Plan för genomförande

Med utgångspunkt i dagens demografiska läge är systematisk kvalitetsuppföljning än viktigare. Mindre barnkullar, marginellt fler i arbetsför ålder och en ökning av äldre bidrar till att arbetet kommer behövs ställas, samtidigt som kvaliteten ska säkras och bibehållas. Systematisk kvalitetsuppföljning berör hela förvaltningen och är en strategisk och övergripande fråga som fortsatt kräver tvärsektorielt arbete. Under 2026 fortsätter arbetet med att utveckla samordningen och systematiken i kvalitetsarbetet, förvaltningsgemensamma metoder och arbetssätt samt att skapa förbättrad rapportering avseende resultat, analys, åtgärder och uppföljning. Utgångspunkten kommer att vara principen om uppföljning, analys och åtgärder på rullande årsbasis. Arbetet bedöms vara långsiktigt och kommer pågå under längre tid.

Förvaltningen påbörjade 2025 ett arbete med att ta fram analysrapporter med fokus på kvalitet, volym och kostnader. Arbetet med systematisk kvalitetsuppföljning pågår ständigt i förvaltningens verksamheter kopplat till förvaltningens huvudprocesser, exempelvis inom ramen för skolans systematiska kvalitetsuppföljning.

4 Mål, inriktningar och uppdrag

4.1 Mål för god ekonomisk hushållning

Målen för god ekonomisk hushållning i Härryda kommun ska medverka till att varje generation tar ansvar för sin konsumtion av kommunal verksamhet och efterlämnar miljömässiga, sociala och ekonomiska förutsättningar som är minst lika goda som vid övertagandet.

4.1.1 Verksamhetsmål för god ekonomisk hushållning

Kommunfullmäktige har fastställt fyra verksamhetsmål för god ekonomisk hushållning. Målen avser bostadsbyggande, förskoleverksamheten, grundskola och gymnasiet samt bostäder för äldre och personer med funktionsnedsättning. Nedan redovisas fastställda verksamhetsmål för styrelsens/nämndens ansvarsområden.

4.1.1.1 Full behovstäckning inom förskoleverksamheten och föräldrar kan välja verksamhetsform

Förskolan lever upp till lagkravet att alla vårdnadshavare som är berättigade till och önskar förskoleplats erbjuds detta inom fyra månader. Utöver förskola erbjuds även pedagogisk omsorg samt omsorg på obekvämtid för att möta behovet hos familjer med särskilda arbetstider.

Indikator/mått	Utfall 2021	Utfall 2022	Utfall 2023	Utfall 2024
Antal barn som ej erhållit plats inom fyra månader (accepterar fler än ett alternativ)	0	0	0	0
Andel föräldrar som får förstahandsval beträffande verksamhetsform, %.	99,9	100	100	100

4.1.1.2 Alla elever har efter slutförd grundskola eller gymnasieutbildning tillräcklig kompetens för arbete eller fortsatta studier

Målet att skapa Sveriges bästa skola är en gemensam uppgift för hela förvaltningen. Utifrån kommunfullmäktiges mål ska utbildningen i Härryda kommun säkerställa att alla elever når fullständiga och godkända betyg samt utvecklar de kunskaper och förmågor som krävs för att aktivt kunna delta i samhällslivet och fortsatta studier. Slutbetyg från gymnasiet är den viktigaste faktorn för ungas möjligheter att komma in på arbetsmarknaden eller att vidareutbilda sig. Behörighet till gymnasiets nationella program är därmed en förutsättning för detta.

Indikator/mått	Utfall 2021	Utfall 2022	Utfall 2023	Utfall 2024
Andel elever behöriga till gymnasieskolan, hemkommun (%)	91,1	90,3	89,7	87,2
Andel gymnasieelever med examen inom fyra år, hemkommun, (%)	82,8	81	81,4	83,2
Arbetslöshet, inklusive personer i program med aktivitetsstöd, 18-24 år (% av befolkningen i Härryda kommun)	4,5	4,9	5,5	6,3
Arbetslöshet, inkl personer i program med aktivitetsstöd, 18-24 år (% av befolkningen i Länet)	7,6	6,9	6,6	7,7

4.2 Nämndens mål, inriktningar och uppdrag

4.2.1 Förvaltningens arbete med mål, inriktningar och uppdrag

Förvaltningen har arbetat in nämndernas mål- och inriktningsdokument i årets verksamhetsplan. Mål- och inriktningsdokumentet består huvudsakligen av tre delar: mål, inriktningar och uppdrag.

Målen hanteras i verksamhetsplanen genom att förvaltningen för varje enskilt mål beskriver en plan för genomförande.

Inriktningarna som anger den övergripande riktningen för förvaltningens arbete har varierande karaktär och tas om hand på olika sätt. De integreras antingen i grunduppdraget, i ekonomitexten eller, i de fall där de inte lämpar sig för dessa delar, som separata mål.

Uppdragen redovisas i en särskild lista där det framgår under vilket kvartal slutredovisning ska ske.

4.2.2 Det ska vara lugnt och tryggt i alla skolmiljöer

Plan för genomförande

Analysen av utredningar avseende kränkande behandlingar visar att grundskolan behöver stärka arbetet med trygghet, likabehandling och den fysiska skolmiljön. Det finns behov av att fördjupa analysen kring skillnader i anmälningar om kränkande behandling beroende på årskurs, typ av kränkning och kön. Skolgården är den vanligaste platsen för incidenter, följt av klassrum och korridorer. Yngre elever har större förtroende för vuxnas agerande än äldre, vilket tyder på behov av att stärka relationerna i högre årskurser. Dessutom behöver skolsäkerhetsfrågor lyftas mer systematiskt.

Utifrån utvecklingsområden planeras följande åtgärder:

- Kvalitetssäkra att den kammungemensamma rutinen för anmälan och utredning av kränkande behandling följs.

- Kompetensutveckling för lärare i fritidshem och även satsningar på rastaktiviteter.
- Fördjupade analyser och åtgärder på skolorna utifrån enkätsvar om trygghet.
- Fortsatt utbildning i hantering av pågående dödligt våld där även övrig skolpersonal som städ, vaktmästare och måltid erbjuds att delta.
- Fortsatt främjande och förebyggande arbete på samtliga nivåer.

Indikator/mått	Utfall 2021	Utfall 2022	Utfall 2023	Utfall 2024
Elever i åk 5: Hur ofta är det arbetsro på lektionerna? Andel som svarat "Alltid" eller "Ofta" (%).			24	34
Elever i åk 5: Känner du dig trygg i skolan? Andel som svarat "Helt och hållet" eller "Till stor del", (%).			80,5	82
Elever i åk 8: Hur ofta är det arbetsro på lektionerna? Andel som svarat "Alltid" eller "Ofta" (%).			50,1	48
Elever i åk 8: Känner du dig trygg i skolan? Andel som svarat "Helt och hållet" eller "Till stor del", (%).			79	84

4.2.3 Kunskapsresultaten ska öka för varje enskild elev

Plan för genomförande

Kunskapsresultaten behöver få en mer framträdande plats i det systematiska kvalitetsarbetet. Det tidigare arbetet har inte gett önskad effekt, vilket visar att vissa delar behöver omprövas, förstärkas och förtydligas. Framåt ska grundskolan säkerställa att kvalitetsarbetet blir mer målinriktat, resultatnriktat och effektivt genom att kontinuerligt analysera utfall av nationella prov och betyg samt omsätta dessa analyser i konkreta insatser på skol- och undervisningsnivå.

Statsbidrag för stärkt kunskapsutveckling 2026 ska riktas till de skolor och elevgrupper där insatserna bedöms ge störst effekt. Medlen ska användas för att höja undervisningens kvalitet och stärka elevernas möjligheter att nå de betyg som krävs för gymnasiebehörighet.

De särskilda insatser som genomförs vid skolor med låg måluppfyllelse kommer att fortsätta under 2026. Dessa omfattar handledning och kompetensutveckling för lärare, en utökad resursfördelning samt ett förstärkt stöd till elevhälsoteam. Arbetet syftar till att tidigt identifiera elever i behov av särskilt stöd, stärka det specialpedagogiska arbetet och öka kvaliteten i undervisningen.

För att utveckla ledarskapet har professionshandledning erbjudits till samtliga rektorer. Denna kompetensutveckling kommer fortsatt att erbjudas under 2026. Syftet med handledningen är att bidra till att fördjupa det pedagogiska ledarskapet och stärka rektorernas förmåga att systematiskt driva skolornas förbättringsarbete.

Närvaron är en avgörande faktor för elevernas lärande. En förstärkt och mer riktad uppföljning av frånvaron pågår, särskilt på de skolor där den är hög över tid. Arbetet sker i nära samverkan med socialtjänst, vårdnadshavare och elever. Ökad

närvaro är en förutsättning för att eleverna ska kunna ta del av undervisningen och nå högre resultat.

För att stärka kunskapsutvecklingen kommer flera konkreta satsningar att genomföras. Grundskolorna förstärks med särskilda undervisningsgrupper för att ge elever bättre möjligheter till studiero och individuellt stöd. En akutskola ska startas senast hösten 2026 och ge elever i behov av tillfälligt särskilt stöd möjlighet att återgå till ordinarie undervisning. Antalet kuratorer ska fortsatt öka för att säkerställa att flertalet skolor har daglig tillgång till elevhälsans resurser. För att stärka stödet till elever som riskerar att lämna grundskolan utan gymnasiebehörighet förstärks årskurs åtta och nio med två speciallärare.

Verksamheten kommer kvalitetssäkra att varje elev har tillgång till egna läroböcker enligt en till en-principen, vilket stärker likvärdigheten och möjliggör fördjupat lärande. Antalet bibliotekarier med inriktning mot barn och unga ska fortsatt öka för att stärka arbetet i enlighet med den kommande skolbiblioteksplanen och bidra till ökad läslust, språkutveckling och informationskompetens.

För att förbättra resultaten i matematik fortsätter projektet *Att förstärka lärandet i matematik* på Landvetterskolan, som bedrivs i samarbete mellan grundskolan och gymnasiet. Projektet fokuserar på elevernas taluppfattning och fortsätter under hela läsåret.

Indikator/mått	Utfall 2021	Utfall 2022	Utfall 2023	Utfall 2024
Elever i åk 3 som deltagit i och klarat alla delprov för ämnesprovet i svenska och svenska som andraspråk, kommunala skolor, andel (%)		77	86	79
Elever i åk 3 som klarat alla delar av nationella proven för ämnesprovet i matematik, kommunala skolor, andel (%)		70	81	75
Elever i åk 6 med lägst betyget E i matematik, kommunala skolor, andel (%)	91,6	90,8	89,1	88,6
Elever i åk 6 med lägst betyget E i svenska, kommunala skolor, andel (%)	93,7	89,8	91,7	93
Elever i åk 9 som är behöriga till yrkesprogram, kommunala skolor, andel (%)	90,3	89	87,9	84,9

4.2.4 Antalet elever med problematisk skolfrånvaro ska minska

Plan för genomförande

Närvaro i skolan är avgörande för att säkerställa fullföljda studier, vilket är en viktig faktor för en god hälsa i livet. Arbetet med att få antalet elever med problematisk skolfrånvaro att minska sker genom tidiga insatser, strukturerade utredningar och ett nära samarbete mellan skola och socialtjänst. Närvaroteamet arbetar geografiskt riktat och erbjuder stöd till elever mer än tio procent frånvaro, för att förhindra att elever utvecklar en problematisk skolfrånvaro. Socialtjänstens insatser och det tvärprofessionella samarbetet skapar förutsättningar för

individ Anpassat stöd för elever som trots tidiga insatser hamnar i en problematisk skolfrånvaro.

Under läsåret 24/25 har grundskolorna i Härryda kommun sett en positiv utveckling med ökad närvaro. För att bygga vidare på detta förstärks arbetet med problematisk skolfrånvaro under 2026. För att minska antalet elever med omfattande frånvaro arbetar samtliga skolor för att ha en genomsnittlig frånvaro på högst tio procent per termin.

För att nå målen krävs att rektorer agerar tidigt vid upprepade frånvaro, att skolpersonal har tillgång till rätt kompetens och att utredning sker på ett systematiskt sätt. Målsättningen är att stärka det förebyggande och åtgärdande arbetet så att fler elever ges möjlighet till en fungerande skolgång och kan fullfölja sin utbildning. Skolornas arbete spelar en avgörande roll i att minska frånvaron i skolan. Att skapa en miljö där elever känner sig sedda, engagerade och motiverade att delta i undervisningen är av största vikt.

Indikator/mått	Utfall 2021	Utfall 2022	Utfall 2023	Utfall 2024
Antal elever frånvarande 50-75%			45	74
Antal elever frånvarande 75% eller mer	6	10	16	17
Total andel frånvaro i Härryda kommun (%)	11,9	10,7	9,8	9,1

4.2.5 Skadegörelsen i och runt kommunens fastigheter/skolor ska minska och det ska vara nolltolerans mot klotter och skadegörelse.

Plan för genomförande

Sektorn för utbildning, kultur och fritid arbetar tillsammans med sektorn för teknik och förvaltningsstöd för att minska och förebygga skadegörelse och klotter i och runt kommunens skolor. Arbetet omfattar både snabba åtgärder och långsiktiga, förebyggande insatser.

För att snabbt återställa skolmiljön tas utvändigt klotter bort inom 24 timmar, medan invändigt klotter prioriteras och tas bort varje vecka. Eftersom omfattningen fortfarande är stor fortsätter sektorerna att utveckla arbetssätt som minskar risken för att ny skadegörelse uppstår.

Skadegörelsen följs upp kontinuerligt, och riktade insatser genomförs på de skolor där problemen är som störst. Det kan handla om installation av kameror på särskilt utsatta platser eller om projektbaserat arbete tillsammans med skolorna, där elever, personal och skolledning gemensamt fokuserar på vuxennärvaro och på att förebygga situationer som kan leda till skadegörelse.

Under hösten 2024 och våren 2025 genomfördes ett pilotprojekt på Båtsmansskolan med goda resultat. Nästa steg i arbetet är att ta vid på Rävlandaskolan, som blir fokus under 2026. Skolan kommer att bygga vidare på de erfarenheter och framgångsfaktorer som identifierats i pilotprojektet. Som en

del av arbetet kommer även salar och utrymmen att målas om för att skapa en mer trivsamt och inbjudande skolmiljö.

Genom ett systematiskt och sektorsövergripande samarbete skapas större effekt av insatserna med målet att utveckla trygga, trivsamma och stolta skolmiljöer där både elever och personal trivs och känner ansvar för sin skolmiljö.

Indikator/mått	Utfall 2021	Utfall 2022	Utfall 2023	Utfall 2024
Totala kostnader för skadegörelse inom grundskolan (tkr)	5 154	1 612	1 137	682

4.2.6 Gymnasieskolans attraktivitet ska bibehållas eller öka

Plan för genomförande

Hulebäcksgymnasiet fortsätter att ha ett högt söktryck. Vid antagningen höstterminen 2025 var samtliga 568 utbildningsplatser fyllda. I skolans enkät uppger drygt 95 % av eleverna att de är nöjda med sin skola. I förhållande till resultaten i riket är andelen som klarar gymnasieexamen likvärdig eller högre på samtliga nationella program. De goda resultaten ihop med att nöjdheten är hög ger Hulebäcksgymnasiet ett gott rykte.

För att bibehålla eller öka attraktiviteten krävs ett fortsatt aktivt arbete med att marknadsföra programmen, utveckla schemastrukturen, skapa förutsättningar för hemvisterna, uppdatera digitala verktyg och säkerställa ändamålsenliga lokaler. Undersökningar som genomförts visar att elever och personal anser att ändamålsenliga lokaler och skolmiljön följt av välutbildad och bra personal är de viktigaste faktorerna för att kunna bibehålla eller öka attraktiviteten. Beträffande lokaler pågår en omfördelning av verksamheter och förändringar i vad lokaler används till samt arbete med skolsäkerhetsfrågor. Arbetet kommer att fortsätta under 2026.

Undervisande lärare måste fortsatt ha förutsättningar att hålla en hög kvalitet på undervisningens alla delar. Implementering och fortbildning av den nya ämnesbetygsreformen GY25 pågår och förväntas fortsätta fram till 2027. Undervisande lärare och elevhälsan ska fortsatt arbeta hälsofrämjande och förebyggande och stödja elevernas utveckling mot utbildningens mål. Implementering av det nationella professionsprogrammet bedöms under planperioden kunna öka kvaliteten och likvärdigheten i undervisningen.

Gymnasiet har erhållit certifiering motorbranschcollege, en vidareutveckling av fordons- och transportprogrammet utifrån certifieringskraven kommer att ske under hela planperioden. Verksamheten planerar också att stärka samarbetet med näringslivet, branschorganisationer och grundskolan för att öka yrkesprogrammets attraktivitet.

Indikator/mått	Utfall 2021	Utfall 2022	Utfall 2023	Utfall 2024
Gymnasieelever med examen inom 3 år, kommunala skolor, andel (%)	85,3	81,4	85,2	85,9

Indikator/mått	Utfall 2021	Utfall 2022	Utfall 2023	Utfall 2024
Söktryck Hulebäck relativt GR, barn- och fritidsprogrammet	1,3	1,1	1,2	1,8
Söktryck Hulebäck relativt GR, ekonomiprogrammet	1,1	1,1	1,4	1,7
Söktryck Hulebäck relativt GR, el- och energiprogrammet	1,7	1,4	1,4	2
Söktryck Hulebäck relativt GR, estetiska programmet	0,8	0,8	0,6	0,9
Söktryck Hulebäck relativt GR, fordon- och transportprogrammet	1,2	1,5	1,6	1,4
Söktryck Hulebäck relativt GR, försäljnings- och serviceprogrammet	1,4	1,5	1,2	2,1
Söktryck Hulebäck relativt GR, naturvetenskapsprogrammet	1	0,8	1,1	0,9
Söktryck Hulebäck relativt GR, samhällsvetenskapsprogrammet	1,1	1,2	0,9	1,4
Söktryck Hulebäck relativt GR, teknikprogrammet	1,1	1,2	1	1,4

4.3 Uppdrag

Uppdrag	Slutredovisning
Utreda behovet av specialpedagoger, speciallärare, psykologer, kuratorer, logopedier och övrig skolhälsovårdspersonal för att öka inriktningen på individuellt stöd för de elever som behöver detta för att klara av grundskolan.	Kvartal 2
Utreda hur kommunen på bästa sätt (omhändertagande, resultat, lokaler och ekonomi) tillsammans med näringslivet, kan arbeta mer med långsiktig kompetensförsörjning för framtidens behov angående Fordons- och transportprogram, inriktning lastbilar, anläggnings- och entreprenadmaskiner.	Kvartal 3
Utreda hur kommunen på bästa sätt kan starta ett aktivt arbete med "kultursponsring/samarbeten" i syfte att utöka såväl kulturskoleaktiviteter som andra kulturevenemang. Organiseringen av kulturskoleaktiviteter bör ses över och ett utökat samarbete med exempelvis Svenska Kyrkan, Wendelsbergs folkhögskola, studieförbunden och andra lokala aktörer ska eftersträvas.	Kvartal 4

5 Nämndens ekonomi

5.1 Resultatbudget

Belopp i tkr	Bokslut 2024	Budget 2025	Budget 2026	Plan 2027	Plan 2028
Taxor och avgifter	49 016	47 253	47 283	47 233	47 323
Hyror och arrenden	4 784	3 998	3 998	3 998	3 998
Bidrag	91 659	38 995	38 195	38 195	38 195
Fsg av verksamhet och entreprenad	140 396	133 957	141 699	144 438	147 980
Övriga intäkter	2 228	1 235	1 235	1 235	1 235
Summa intäkter	288 083	225 438	232 410	235 099	238 731
Lönekostnader	1 006 844	989 434	1 031 870	1 037 337	1 036 985
Köp av huvudverksamhet	299 594	314 824	328 293	331 467	328 746
Lokalhyror och markhyror	165 772	168 822	167 242	166 474	185 558
Avskrivningar och internränta	13 179	14 072	15 322	15 622	16 162
Övriga kostnader	248 951	227 371	232 925	231 821	232 736
Summa kostnader	1 734 340	1 714 523	1 775 652	1 782 721	1 800 187
Nettokostnader	1 446 257	1 489 085	1 543 242	1 547 622	1 561 456

5.2 Driftbudget

tkr	Bokslut 2024	Budget 2025	Budget 2026	Plan 2027	Plan 2028
Omställningsreserv	0	3 000	0	0	0
Sektorledning	16 492	15 721	17 748	17 748	17 758
Förskola	306 062	311 431	315 530	308 294	310 384
Grundskola	725 732	786 894	829 681	839 671	833 411
Gymnasium	227 580	243 285	248 531	249 391	246 110
Kultur och fritid	120 422	128 754	131 752	132 518	153 793
Elevhälsa och utveckling	49 969	0	0	0	0
Nettokostnad	1 446 257	1 489 085	1 543 242	1 547 622	1 561 456

Nämnden för utbildning, kultur och fritid får en utökad ram med 54,2 mnkr för år 2026, 58,4 mnkr för år 2027 och 72,4 mnkr för år 2028. Utökningen förklaras av reformpaketet för grundskola, budget för minskade barngrupper i förskolan, fler elever inom gymnasieverksamheten samt driftstart för is- och idrottshallen i Härryda. Mellan 10-15 procent av satsningarna inom för- och grundskola kommer tillfalla fristående verksamhet.

Volymförändringar enligt befolkningsprognos

Antalet barn och elever inom för-, grund- och gymnasieskola har en direkt koppling till budgeten för kommande planperiod. För att upprätthålla en hög kostnadseffektivitet kommer elev- och personalorganisation att behöva anpassas till det minskade elevantalet.

Förskoleverksamhetens volym beräknas utifrån befolkningsprognosen för barn i åldrarna 1-5 år samt i den utsträckning vårdnadshavare efterfrågar platser. Årets befolkningsprognos visar att antalet barn i förskoleålder beräknas minska under kommande planperiod. Det vikande barnantalet innebär en minskning med 10,5 mnkr till år 2026, 14,9 mnkr till år 2027 och 11,8 mnkr till år 2028, jämfört med 2025 års budget.

Grundskoleverksamhetens volym beräknas utifrån befolkningsprognosen för elever i åldrarna 6-15 år. Antalet elever i grundskolan prognostiseras minska under planperioden. Det är främst förskolans vikande barnantal som påverkar prognosen samt att relativt stora årskurser lämnar grundskolan för gymnasiet. Sammantaget kommer detta att påverka elevantalet inom grundskolan i många år framöver. Ett liknande mönster med minskade elevkullar syns i Göteborgsregionen.

Budgeten för anpassad grundskola baseras på elevantal samt prognos för vilken av de två kostnadsnivåerna eleverna bedöms tillhöra. Nivåindelningen utgår från elevens behov av stöd som framkommer i utredningen som görs av varje elev inför mottagandet. Två tredjedelar av eleverna bedöms tillhöra den högre kostnadsnivån. Under planperioden förväntas antalet elever i anpassad grundskola öka något.

Till följd av det minskande elevantalet i åldrarna 6-15 år sänks grundskoleverksamhetens ram med 1,1 mnkr till år 2026, 7,7 mnkr till år 2027 och 12,5 mnkr till år 2028, jämfört med 2025 års budget.

Gymnasieverksamhetens volym beräknas utifrån befolkningsprognosen för elever i åldrarna 16-19 år. Antalet elever förväntas öka under planperioden. Utvecklingen är gemensam för Göteborgsregionen som helhet, vilket innebär en högre efterfrågan på gymnasieplatser. Elevökningen inom kommunens gymnasieverksamhet kommer framför allt att märkas på antalet köpta platser från andra kommunala och fristående skolor. Kostnaderna för köpta platser ökar både på grund av volymförändringen och på grund av att den interkommunala ersättningen höjs.

Budget för anpassad gymnasieskola grundas på elevantal, om eleverna går nationellt eller individuellt program och om behov av skolskjuts finns eller ej. Under planperioden beräknas antalet inskrivna elever i anpassad gymnasieskola minska något. Fler gymnasieelever innebär en ökning med 8,7 mnkr till år 2026, 9,7 mnkr till år 2027 och 5,0 mnkr till år 2028, jämfört med 2025 års budget.

Övriga verksamhetsförändringar

Förskoleverksamhetens ram utökas med 8 mnkr inför 2026 i syfte att minska barngruppernas storlek. Det medför att personaltätheten ökar. Samtidigt minskas

ramen för lokalhyra med 1,7 mnkr under 2026, och 3,4 mnkr från 2027 för att anpassa antalet förskolor utefter det minskade barnantalet. Totalt handlar det om elva avdelningar varav sex avdelningar i Mölnlycke och fem avdelningar i Landvetter. För att kompensera det minskade statsbidraget för maxtaxa inom för- och grundskoleverksamheten tillskjuts 2,3 mnkr i budget.

Grundskoleverksamhetens budget förstärks under kommande planperiod där den enskilt största utökningen är ett reformpaket om 30 mnkr årligen. För att ge alla elever bättre möjligheter till studiero och särskild undervisning ska alla grundskolor förstärkas med särskilda undervisningsgrupper. Reformpaketet avser även etableringen av en akutskola från 2026. Reformen innehåller även en satsning på kuratorer med syftet att öka antalet och ge fler skolor daglig tillgång till denna resurs. Grundskolan kommer under planperioden försätta söka statsbidraget för inköp av läroböcker och lärarhandledningar samt utreda nivån för budgeten avseende läromedel. Elevhälsans budget förstärks med 1,5 mnkr för logoped och 1,8 mnkr för speciallärare riktade mot årskurs åtta och nio för att alla elever ska nå gymnasiebehörighet.

Den nyöppnade Mosslyckeskolans budget utökas med 0,5 mnkr och från 2027 budgeteras för ytterligare en resursskola med en budget om 15 mnkr. Ett nytt generellt statsbidrag för att stärka skolbiblioteken infördes 2025 och bidraget utökas 2026 till totalt 1,6 mnkr per år. Utifrån kommande skolbiblioteksplan anslås 0,4 mnkr för ytterligare läsfrämjande åtgärder med inriktning på barn och unga. Budgeten för måltider inom fritidshem förstärks med 1,5 mnkr som en följd av ökade kostnader.

Gymnasieverksamhetens budget är justerad så att den överensstämmer med elevantal på Hulebäcksgymnasiet och köpta gymnasieplatser samt för den anpassade gymnasieskolan. Från och med läsåret 2023-2024 har Hulebäcksgymnasiet haft en utökad elevorganisation på ekonomiprogrammet, som en åtgärd för att nå budget i balans och kommunens finansiella mål. Åtgärden hade full effekt år 2024-2025 och får halvårseffekt år 2026. Implementeringen av ämnesbetygsreformen GY25 medför ett behov av utökning av en lärartjänst för det individuella valet under läsåret 2026-2027, vilket nu är budgeterat för. Under 2025 går ca 1850 elever på Hulebäcksgymnasiet inklusive IM. Vid eventuella öknings av platser ska yrkesprogrammen prioriteras och eventuella minskningar ske på samhälls-, ekonomi- och/eller estetiska programmet. För att på lång sikt nå en elevorganisation om 1700 elever har det estetiska programmet minskats med en klass från hösten 2025.

En utökning av fordons- och transportprogrammet med en inriktning mot lastbil och mobila maskiner är ett prioriterat arbetsmarknadsbehov. I ett första steg ska samverkansmöjligheter angående lokaler, maskiner och kompetenser mellan kommunen och lokala branschföretag samt legala aspekter utredas. En budget om 0,5 mnkr för vardera år 2026 och 2027 möjliggör en projektledare för ändamålet.

I enlighet med beslut som redovisas i tjänsteskrivelsen *Redovisning av uppdrag om anpassad gymnasieskola (tidigare gymnasiesärskola) 2023UKFN288* flyttas budget gällande korttidstillsyn för skolungdom över 16 år (LSS) från sektor för utbildning, kultur och fritid till sektor för socialtjänst.

Kultur och fritids budgetförstärkning år 2025 om 2 mnkr för aktivitetsbidrag

permanentas. Kultur och fritid kommer arbeta tillsammans med förskolan under 2026 för att samtliga förskolor ska ha tillgång till kappumsbibliotek. Byggnation av den planerade is- och idrottshallen i Härryda beräknas till 2026-2028 och anläggningen förväntas vara färdigställd under våren 2028. Avveckling av den gamla ishallen i Landvetter planeras till 2028. Ramen för kultur och fritid ökar med 3 mnkr 2026, 3,8 mnkr år 2027 och 25,0 mnkr år 2028.

Sektorledningens ram utökas med 0,9 mnkr för en administrativ tjänst.

5.3 Investeringsbudget

Belopp i tkr	Projekt kalkyl	Budget 2026	Plan 2027	Plan 2028	Plan 2029	Plan 2030
Årligt projektanslag		14 150	14 150	14 150	14 150	14 150
LRP: Härryda arena inventarier	10 000			10 000		
LRP: Ny skola i Landvetter (norra) inventarier	21 000					21 000
Summa investeringar		14 150	14 150	24 150	14 150	35 150

Den sammanlagda investeringsvolymen under planperiodens fem år uppgår till 101,8 mnkr.

Sektorn för utbildning och kultur har ett årligt investeringsanslag om 14,2 mnkr. Huvuddelen av investeringarna består av utbyte av möbler och andra inventarier samt satsningar på idrottsanläggningar och utemiljö. Investeringar i bland annat högtalarsystem för att öka skolsäkerheten beräknas rymmas i denna ram.

Under år 2028 väntas den nya is- och idrottshallen *Härryda arena* stå klar med investeringsbudget för inventarier om 10 mnkr.

Inför 2030 planeras för en ny skola i norra Landvetter för 650 elever där sektorn budgeterar 21 mnkr till inventarier.

6 Förskola

6.1 Grunduppdrag och kvalitetsstyrning

6.1.1 Grunduppdrag för Förskola

Förskoleverksamheten styrs av både nationella och kommunala mål, som genomsyrar hela verksamheten. Den nationella styrningen sker genom skollag och läroplan, medan kommunen som huvudman ansvarar för den dagliga driften. Kommunen ska regelbundet kontakta vårdnadshavare till barn, som har rätt till allmän förskola och som saknar förskoleplacering, för att erbjuda placering. Utöver förskola erbjuder kommunen även pedagogisk omsorg och omsorg på obekvämtid. Läroplanen är vägledande för pedagogisk omsorg.

Förskolans syfte enligt Skollagen (2010:800) är att barn och elever ska inhämta och utveckla kunskaper och värden. Utbildningen ska främja barns utveckling och lärande samt skapa en livslång lust att lära. Den ska även förmedla respekt för mänskliga rättigheter och demokratiska värderingar. Hänsyn ska tas till barns individuella behov och de ska ges stöd och stimulans för att utvecklas så långt som möjligt. Utbildningen sker i nära samarbete med hemmen och ska bidra till barnens allsidiga utveckling till aktiva, kreativa och ansvarstagande individer. För att stärka kvaliteten i verksamheten delas barnen in i mindre grupper under dagen. Utifrån verksamhetens förutsättningar finns en ambition att på medellång sikt minska gruppstorlekarna så att de yngre barnen harmoniserar med Skolverkets riktlinjer.

Enligt skollagen ska kommunen också sträva efter att erbjuda pedagogisk omsorg om vårdnadshavarna önskar det. Kommunen erbjuder därför både förskola och pedagogisk omsorg, och arbetar för att stärka och synliggöra familjedaghemmen genom att informera vårdnadshavare om verksamheten.

Förskolans uppdrag regleras i Skolverkets läroplan för förskolan (Lpfö18 reviderad 2025). Utbildningen ska lägga grunden för ett livslångt lärande och vara rolig, trygg och lärorik för alla barn. Förskolan prioriterar barnens språkutveckling i undervisningen och att integrera matematiken på ett mer systematiskt sätt, som en del av det långsiktiga arbetet med att ge barnen den undervisning och utbildning de har rätt till och som förbereder dem inför deras framtida skolgång.

Förskolans kvalitet säkerställs genom satsning på utbildad personal, med i genomsnitt två förskollärare och en barnskötare per avdelning. Kvaliteten stärks också genom kontinuerlig kompetensutveckling för all pedagogisk personal. Undervisningen ska utmana och stimulera barnen med läroplanens mål som grund. Legitimerade förskollärare ansvarar för det pedagogiska innehållet och för att det målinriktade arbetet främjar barnens utveckling och lärande. All personal bidrar till att ge varje barn förutsättningar att utveckla sina kunskaper, självförtroende, nyfikenhet och kreativitet.

Ett positivt och tryggt klimat i förskolan skapas genom att alla i arbetslaget samspelar med barnen och bygger tillitsfulla relationer med hemmen. Ett nära

samarbete med vårdnadshavarna stärker förståelsen för förskolans uppdrag och bidrar till barnens livslånga lärande.

6.1.2 Kvalitetsindikatorer

	Utfall 2021	Utfall 2022	Utfall 2023	Utfall 2024
Helhetsomdöme i GR-enkät för vårdnadshavare	4,48	4,44	4,45	4,43
Inskrivna barn per årsarbetare i förskolan, kommunal regi, antal	4,9		5,2	5,6
Barn per anställd i pedagogisk omsorg, antal	4,8	5,1	4,6	5,6
Antal barn per barngrupp i förskola, kommunal regi	16,1	15,6	16	15,6
Antal barn per barngrupp 1-3 år i förskola, kommunal regi	13,1	13,1	12,5	12,1
Antal barn per barngrupp 4-5 år i förskola, kommunal regi	19,1	18,3	19,5	19,3
Minsta barngrupp i förskola, kommunal regi				
Största barngrupp i förskola, kommunal regi				
Heltidstjänster i förskolan med förskollärlärolegitimation, kommunal regi, andel (%)	56		51	61

6.1.3 Informationstal

	Utfall 2024	Plan 2025	Plan 2026	Plan 2027	Plan 2028
Invånare i kommunen, 1-5 år	2 301	2 296	2 211	2 173	2 199
Nettokostnad i tkr/inv 1-5 år	133	136	143	142	141
Inskrivna barn i kommunal förskola	1 835	1 832	1 750	1 713	1 739
-varav sålda platser	42	30	30	30	30
Inskrivna barn pedagogisk omsorg, kommunal regi	79	75	75	75	75
Köpta platser	342	325	325	325	325

7 Grundskola

7.1 Grunduppdrag och kvalitetsstyrning

7.1.1 Grunduppdrag för grundskola

Verksamhetens uppdrag är statligt reglerat och vilar på nationella styrdokument. Skollagen (2010:800), grundskoleförordningen samt läroplanen för grundskolan, förskoleklassen och fritidshemmet (Lgr22) med tillhörande kursplaner anger målen och riktlinjerna för utbildningen. Verksamheten omfattar grundskola, förskoleklass, fritidshem och anpassad grundskola samt elevhälsa och centrum för flerspråkigt lärande. Kommunfullmäktiges mål och inriktningar kompletterar uppdraget inom ramen för dessa nationella bestämmelser.

Uppdraget är att, i enlighet med skollagens bestämmelser, främja barns och elevers lärande, utveckling och bildning. Utbildningen ska vila på vetenskaplig grund och beprövad erfarenhet, ge eleverna kunskaper och värden samt förbereda dem för vidare studier, arbetsliv och ett aktivt deltagande i samhället. Verksamheten ska ge alla elever likvärdiga förutsättningar att nå så långt som möjligt i sitt lärande och sin personliga utveckling, oavsett bakgrund och förutsättningar. Skillnader i elevers förutsättningar ska aktivt uppvägas.

Det demokratiska uppdraget är en central del av skolans arbete. Verksamheten ska förankra respekt för mänskliga rättigheter och de grundläggande demokratiska värden som det svenska samhället vilar på. Skolan ska ge eleverna kunskaper och förmågor som gör det möjligt för dem att aktivt delta i och bidra till ett demokratiskt samhälle. Eleverna ska ges inflytande över sin utbildning och lärandemiljö och uppmuntras att ta ansvar, uttrycka sina åsikter och delta i gemensamma beslut. Skolan ska präglas av delaktighet, respekt, ansvar och öppenhet.

I nära samarbete med vårdnadshavare ska skolan främja elevernas utveckling till ansvarstagande, demokratiska och empatiska samhällsmedborgare. Utbildningen ska stimulera till nyfikenhet, kreativitet och kritiskt tänkande. Eleverna ska utveckla förmåga att arbeta både självständigt och tillsammans med andra samt att orientera sig i en komplex och föränderlig värld präglad av ett stort informationsflöde och teknisk utveckling.

Alla som arbetar i verksamheten ska bidra till att barn och unga utvecklar omtanke om sig själva, andra och sin omvärld. Lärmiljöerna ska vara trygga, tillgängliga och inspirerande, präglade av delaktighet, inflytande och höga förväntningar på varje elevs potential. De fysiska, sociala och pedagogiska miljöerna ska vara inbjudande och främja närvaro, delaktighet och engagemang. Ett närvarofrämjande arbetssätt ska genomsyra verksamheten så att alla elever känner sig sedda, välkomna och motiverade att delta i undervisningen varje dag.

Skolbiblioteken är en del av utbildningen och ska vara en pedagogisk resurs som stärker elevernas språkliga och digitala kompetens, deras läsförståelse och förmåga till informationssökning och källkritik. Genom skolbiblioteken ges

eleverna tillgång till litteratur, medier och vägledning som stimulerar till läslust, lärande och kreativitet.

7.1.2 Kvalitetsindikatorer

	Utfall 2021	Utfall 2022	Utfall 2023	Utfall 2024
Elever i åk 9 som är behöriga till yrkesprogram, hemkommun, andel	91	90,3	89,7	87,2
Elever i åk 8: Jag känner mig trygg i skolan, positiva svar, andel	82	84	79	79
Lärare (heltidstjänster) med lärarlegitimation och behörighet i minst ett ämne i grundskola åk 1-9, kommunala skolor, andel.	76,9	77,3	78,6	77,4
Årsarbetare i fritidshem med pedagogisk högskoleexamen, andel	50,4	47	44	51,1

7.1.3 Informationstal

	Utfall 2024	Plan 2025	Plan 2026	Plan 2027	Plan 2028
Invånare i kommunen, 6-15 år	5 976	5 900	5 744	5 710	5 627
Nettokostnad i tkr/inv, 6-15 år	122	133	144	147	148
Elever i kommunal grundskola inkl förskoleklass	5 379	5 264	5 139	5 050	5 006
-varav sålda platser	106	109	85	84	85
Andel inskrivna elever i fritidshem i åk F-3, %	93,9	93	93	93	93
Köpta platser, grundskola och förskoleklass	697	690	713	703	693
Elever mottagna i anpassad grundskola	50	58	57	62	63

8 Gymnasium

8.1 Grunduppdrag och kvalitetsstyrning

8.1.1 Grunduppdrag för Gymnasium

Kommunen ansvarar för att erbjuda alla ungdomar i gymnasieåldern hela det utbud av nationella program och inriktningar som den svenska gymnasieskolan och anpassad gymnasieskola omfattar, oavsett om dessa erbjuds i egen regi eller inte. Utöver de nationella programmen erbjuds även utbildningar med av regeringen bestämt riksintag. Kommunen har tecknat samverkansavtal inom Göteborgsregionens kommunalförbund för att möjliggöra ett brett utbildningsutbud för kommunens ungdomar. Gymnasieskolan regleras genom skollagen, gymnasieförordningen och läroplan 2011 (GY11), ämnesbetygsreformen (GY25) samt ämnes- och kursplaner.

Gymnasieverksamhetens övergripande uppdrag i Härryda kommun är att skapa goda miljöer för lärande och stödja elever så att de kan nå gymnasieexamen. Verksamheten är en frivillig skolform och målgruppen är elever som är mellan 16-20 år. Verksamheten ska alltid möta varje elev utifrån elevens behov och förutsättningar för att säkerställa gymnasieexamen.

Hulebäcksgymnasiet erbjuder fyra yrkesprogram och fem högskoleförberedande program. Vidare erbjuder gymnasiet utbildning för de elever som inte är behöriga till nationella program genom introduktionsprogrammen, där till exempel språkinträdning är ett av alternativen. Målsättningen är att den obehöriga eleven ska bli behörig till ett nationellt program eller komma ut i arbete.

Den pedagogiska målsättningen, Hulebäcksgymnasiets ledstjärnor, är att eleven under sin studietid på gymnasiet ska må bra, vara trygg och trivas, samt klara av sina studier och nå målen för sin utbildning. För att nå dit krävs att verksamheten skapar förutsättningar så att eleven:

- Lär sig att se helheten i sina studier.
- Är delaktig och har inflytande.
- Utvecklar en social kompetens.
- Blir medveten om sitt lärande.

Det kommunala aktivitetsansvaret (KAA) ligger också på gymnasieverksamheten. Aktivitetsansvaret innebär att följa upp och hålla sig informerad om de elever, folkbokförda i kommunen, som fullgjort sin skolplikt men inte fyllt 20 år och inte genomför eller fullföljer ett nationellt program på gymnasieskolan. Ansvar innebär även att bidra med insatser som möjliggör för den unge att fullfölja gymnasial utbildning eller komma i arbete. Under planperioden planeras för ett fördjupat samarbete med socialtjänsten och arbetsmarknadsenheten för att bredda insatserna och kunna erbjuda fler aktiviteter.

8.1.2 Kvalitetsindikatorer

	Utfall 2021	Utfall 2022	Utfall 2023	Utfall 2024
Gymnasieelever med examen inom 3 år, kommunala skolor, andel (%)	85,3	81,4	85,2	85,9
Gymnasieelever med examen eller studiebevis inom 4 år, kommunala skolor, andel (%)	92,1	90,4	88,9	92
Lärare med lärarlegitimation och behörighet i minst ett ämne, kommunal regi, andel (%)	97,5	96,5	97,3	96,7
Enkät år 2: Jag är nöjd med min skola som helhet, andel positiva svar (%)	91,4	85	84	92

8.1.3 Informationstal

	Utfall 2024	Plan 2025	Plan 2026	Plan 2027	Plan 2028
Antal ungdomar i gymnasieverksamhet, Härryda kommun	1 856	1 979	2 033	2 035	2 006
Antal elever på Hulebäcksgymnasiet	1 824	1 793	1 840	1 821	1 817
-varav sålda platser	1 090	1 084	1 100	1 088	1 086
Antal köpta platser, gymnasieskola	1 098	1 247	1 274	1 284	1 260
Antal elever mottagna i anpassad gymnasieskola	24	23	19	18	15
Nettokostnad gymnasieskola, kr/elev, Härryda kommun	123	123	122	123	123

9 Kultur och fritid

9.1 Grunduppdrag och kvalitetsstyrning

9.1.1 Grunduppdrag Kultur och fritid

Kultur och fritid ska vara en självklar och tydlig del i samhällsutvecklingen och präglas av ett arbetssätt som är öppet, tolerant och likvärdigt mot alla.

Verksamheten ska främja intresset för hälsa, fritidsaktiviteter, bildning, kultur och eget skapande. Barn och unga utgör en prioriterad målgrupp. Verksamheten ska erbjuda öppna mötesplatser, möjligheter till upplevelser och rekreation i syfte att skapa en god livskvalitet för medborgarna. Kultur och fritid ska präglas av lyhördhet för idéer och utveckling tillsammans med Härrydsborna samt delta i regionala, nationella och internationella samarbeten. Delaktighet och inflytande ska vara naturliga och bärande delar i verksamheten, liksom det livslånga lärandet.

Biblioteket ska verka för det demokratiska samhällets utveckling genom att bidra till kunskapsförmedling, fri åsiktsbildning och främja läsning och tillgång till litteratur för alla åldrar. Verksamheten ska särskilt stimulera och bidra till att barn och unga läser böcker och deltar i olika kulturaktiviteter. Bibliotekets verksamhet styrs av bibliotekslagen och kommunens biblioteksplan.

Kulturhusen ska erbjuda program, aktiviteter och utställningar av god kvalitet som är angelägna i tiden. Utbudet ska vara brett och motsvara det efterfrågade men även ge plats åt det oväntade för alla åldrar.

Kulturskolan ska ge alla barn och unga möjlighet till en kreativ fritid genom kulturella upplevelser och konstnärligt utövande. Verksamheten ska omfattas av kursverksamhet av hög kvalitet, öppen verksamhet och samverkan med grund- och gymnasieskolan.

Den offentliga konsten ska vara en viktig del av kommunens identitet och i samhällsbygget. Verksamhetens arbete med den offentliga konsten och gestaltad livsmiljö ska ske i bred samverkan med andra sektorer i kommunen och i dialog med medborgarna.

Fritid ungdom ska arbeta främjande och relationsskapande på olika mötesplatser för alla kommunens barn och ungdomar. Enheten ska verka kommunövergripande med inflytande i frågor som rör barn och ungas vardag och framtid. Fritid ungdoms verksamhet ska ge möjligheter att växa genom bekräftelse och uppmuntran till utveckling.

Föreningservice erbjuder medborgare möjlighet till rekreation och en aktiv och hälsosam fritid genom att tillgängliggöra ute- och innemiljöer. Verksamheten ska vara en aktiv part och bidra till utveckling av större föreningsarrangemang och cuper som lockar besökare och deltagare, både invånare i kommunen och inresande. Enheten bidrar med ekonomiskt stöd, subventionerad uthyrning av lokaler och anläggningar samt rådgivning och handledning.

9.1.2 Kvalitetsindikatorer

	Utfall 2021	Utfall 2022	Utfall 2023	Utfall 2024
Aktiva låntagare i kommunala bibliotek, antal/1000 inv	295	298	312	317
Barnbokslån i kommunala bibliotek, antal/barn 0-17 år	19,2	20,3	21,1	21,2
Antal besök på kulturhus och bibliotek	285 638	385 563	419 136	428 167
Andel för- och grundskoleelever som tagit del av kulturverksamhet på pedagogisk tid, %				85
Elever i musik- eller kulturskola, 6-19 år, andel (%)	19		20,2	
Andel ungdomsproducerad tid i Fritid ungdoms verksamhet, %			17	19
Antal deltagartillfällen i föreningar med aktivitetsstöd	277 795	309 574	391 254	394 280

9.1.3 Informationstal

	Utfall 2024	Plan 2025	Plan 2026	Plan 2027	Plan 2028
Antal publika programpunkter inom kultur- och biblioteksverksamheten	605	400	600	600	600
Elever i musik- eller kulturskola, 6-19 år, antal	1 688	1 690	1 720	1 720	1 720
Antal deltagare i kö till kulturskolans terminskurser	338	300	250	200	150
Antal ungdomsproducerade timmar i Fritid ungdoms verksamhet	343	300	300	300	300
Antal föreningar som erhåller ekonomiskt stöd	62	72	75	75	75
Antal utlån på Fritidsbanken	5 310	5 900	6 000	6 000	6 000