

Verksamhetsplan 2026-2028

Kommunstyrelsen



Innehållsförteckning

1	Övergripande om kommunen och kommunstyrelsens roll.....	3
2	Organisation och styrmodell	4
3	Ekonomi, kommunövergripande.....	8
4	Kommungemensamma prioriterade områden.....	16
5	Mål, inriktningar och uppdrag.....	21
6	Nämndens ekonomi.....	34
7	Kommunledning och stödfunktioner	37
8	Sektor för samhällsbyggnad	42
9	Sektor för teknik och förvaltningsstöd	52

Bilaga 1: Prognos för investeringar 2026-2030

Bilaga 2: Investeringar påbörjade 2025 eller tidigare

Bilaga 3: Finansieringsplan för exploateringar 2026-2030

1 Övergripande om kommunen och kommunstyrelsens roll

Härryda kommun är en förortskommun i göteborgsregionen och ingår i det regionala samarbetet. Kommunen har historiskt haft en hög och jämn befolkningstillväxt och antalet invånare är ca 40 000.

Kommunstyrelsen (som också är krisledningsnämnd) utses av kommunfullmäktige och ansvarar genom sin förvaltning för att kommunfullmäktiges uppdrag verkställs och följs upp. Kommunstyrelsen är kommunens ledande politiska förvaltningsorgan. Den har ett helhetsansvar för kommunens verksamheter, utveckling och ekonomiska ställning.

Kommunstyrelsen har hand om samtliga verksamheter som kommunfullmäktige beslutat att inte lägga på annan nämnd, bolag, stiftelse eller förening. Det innebär att kommunstyrelsen är nämnd för bland annat samhällsbyggnadsfrågor, näringsliv, fastighet/lokaler, It, måltid, städ, hållbarhetsfrågor, krisledning, brottsförebyggande arbete och arbetsgivarfrågor.

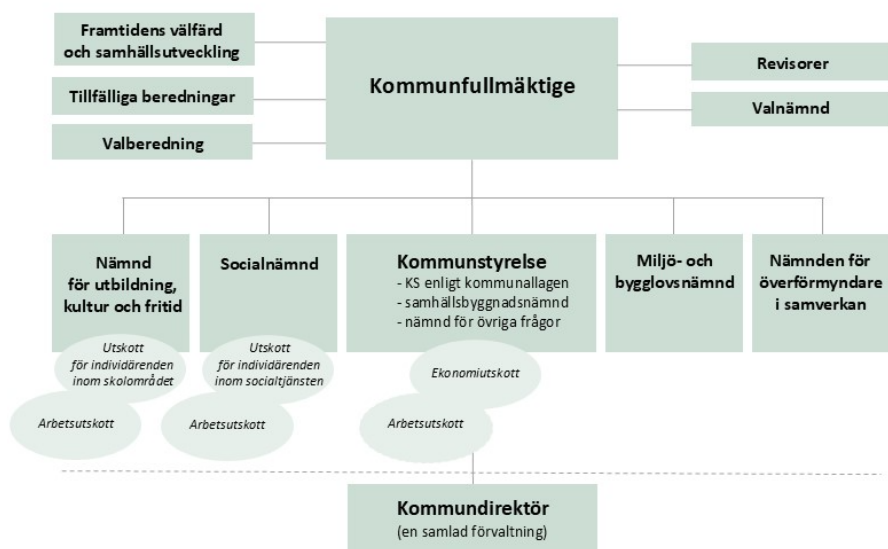
Obligatoriskt för alla kommuner är att ombesörja att det finns hälso- och miljöskydd och räddningstjänst. Även planering av infrastruktur, upprätta planer för byggnation och se till att det finns bostäder ingår i uppdraget.

Kommunstyrelsen ansvarar för att dess organisation är tydlig och ändamålsenlig med hänsyn till av kommunfullmäktige fastställd vision, mål och styrning samt lagar och andra författningar för verksamheten. Med fokus på kärnverksamheterna, dvs obligatorisk och lagstadgad verksamhet inom styrelsens områden, ska styrelsen fullgöra sina uppgifter med kvalitet för den verksamheten riktar sig till och med effektiva arbetsformer för att utföra uppdragen.

2 Organisation och styrmodell

2.1 Politisk organisation

Kommunstyrelsen ansvarar för samhällsbyggnadsfrågor och andra kommunövergripande frågor. Nämnden för utbildning, kultur och fritid ansvarar för verksamheterna inom utbildning, kultur och fritid. Socialnämnden ansvarar för socialtjänst samt stöd och hjälp till individer och grupper. Miljö- och bygglovsnämnden fullgör kommunens uppgifter avseende myndighetsutövning inom miljö- och hälsoskyddsområdet och byggnadsområdet.



2.2 Förvaltningens organisation

Härryda kommun har en förvaltning bestående av tre sektorer med fokus på kommunens kärnverksamhet; sektorn för utbildning, kultur och fritid, sektorn för socialtjänst samt sektorn för samhällsbyggnad. Dessutom finns en sektor för stöd till kärnverksamheten; sektorn för teknik och förvaltningsstöd samt tre centrala stödfunktioner ekonomi- och upphandlingsfunktionen, personalfunktionen samt biträdande kommundirektör. Kommundirektören är förvaltningschef och kommunens högsta tjänsteman. Varje sektor leds av en sektorchef.

Bilden nedan visar nuvarande organisation.



2.3 Styrmodell



Styrmodellen innehåller följande delar:

Vision: Härryda – här vågar vi!

I Härryda kommun bygger vi framtiden. Här har människor och företag möjlighet att växa och blomstra. Här lyfter idéer och landar lösningar som håller för kommande generationer.

Våra ledord: mod, nytänkande, handlingskraft

Förhållningssätt

I Härryda kommun har vi ett gemensamt förhållningssätt som uttrycker hur vi vill

vara och agera på jobbet, för att gemensamt förflytta kommunen mot visionen. Genom vårt förhållningssätt påverkar vi upplevelsen av Härryda kommun.

"Varje dag gör vi mötet med Härryda kommun enkelt. Vi är engagerade, ser möjligheter och skapar lösningar. Vi är kompetenta, professionella och öppna för olika perspektiv. Vi prövar nya idéer och vill alltid bli bättre. Tillsammans åstadkommer vi mer"

Verksamhetens grunduppdrag

Verksamhetens grunduppdrag avser uppdrag enligt lagstiftning och andra både statliga och kommunala styrdokument. Grunduppdraget ska beskriva varför verksamheten finns, vad den ska göra och för vem. Grunduppdraget är relativt beständigt över tid.

Ekonomiska ramar, prioriterade mål och kvalitet

Politikerna, inom parti, block eller annan gruppering utarbetar en strategisk plan som antas av kommunfullmäktige. Den strategiska planen beskriver det som politiken vill åstadkomma under mandatperioden, både vad gäller kommunens roll som serviceutförare och rollen som demokratiaktör/samhällsutvecklare.

Den årliga budgeten utgår från den strategiska planen. Budgeten som fastställs av kommunfullmäktige anger ekonomiska ramar och prioriterade mål, inriktningar och uppdrag. Utifrån detta utarbetas nämndspecifika verksamhetsplaner där även kvalitetsindikatorer ingår för att beskriva kvaliteten i grunduppdrag och inriktningar.

2.3.1 Planerings- och uppföljningsprocessen

Den strategiska planen

Den långsiktiga inriktningen för kommunen uttrycks i den strategiska plan som antas av kommunfullmäktige. Det är politikerna, inom parti, block eller annan gruppering som tar fram planen och den beskriver det som politiken vill åstadkomma under mandatperioden.

Budget, mål och inriktningar

Den strategiska planen kompletteras med ett årligt beslut om budget, mål och inriktningar på en kommunövergripande nivå. Här pekas det som är särskilt viktigt kommande år ut. Beslut om detta fattas av kommunfullmäktige i juni varje år där även ekonomiska ramar för nämnderna fastställs. Utifrån kommunfullmäktiges strategiska plan och årliga budgetbeslut utarbetar kommunens nämnder mål och inriktningar för sitt verksamhetsområde. Däri framgår de särskilt prioriterade målen för året.

Verksamhetsplan

Förvaltningen får därefter i uppdrag att utarbeta förslag till verksamhetsplan som beskriver så väl verksamhetens grunduppdrag som hur verksamheten ska arbeta med de särskilt prioriterade målen. I verksamhetsplanen fördelas också budgetanslag per sektor och verksamhetsområde. Verksamhetsplanerna fastställs av kommunens nämnder i december och delges därefter till kommunfullmäktige.

Verksamhetsberättelse, bokslut och ekonomiska rapporter

Uppföljning av verksamhetsplanerna görs genom

- verksamhetsberättelse per 31 december, där det sker en fördjupad uppföljning av ekonomi, grunduppdrag och prioriterade mål.
- delårsbokslut per 31 augusti, där det sker en uppföljning av ekonomi, grunduppdrag och prioriterade mål.
- fyra ekonomiska rapporter med prognoser.

Detta innebär att kommunstyrelsen och kommunens nämnder får en samlad uppföljning av verksamheterna två gånger per år. Dessutom rapporteras vissa resultat och uppföljningar separat. Kvalitetssäkring av grunduppdragen sker där till kontinuerligt med hjälp av kvalitetsindikatorer och andra nyckeltal som redovisas till respektive nämnd.

3 Ekonomi, kommunövergripande

3.1 Finansiell utveckling

Resultatbudget

Belopp i mnkr	Bokslut 2024	Budget 2025	Budget 2026	Plan 2027	Plan 2028
Verksamhetens nettokostnader exklusive avskrivningar	2 499,4	2 591,1	2 725,6	2 817,0	2 913,9
Avskrivningar	137,2	149,6	161,7	168,8	188,0
Verksamhetens nettokostnader	2 636,6	2 740,7	2 887,3	2 985,8	3 101,9
Skatteintäkter	2 480,3	2 644,0	2 771,4	2 893,4	3 024,2
Generella statsbidrag och utjämning	323,2	235,8	219,1	216,3	203,4
Verksamhetens resultat	166,9	139,1	103,2	123,9	125,7
Finansiella intäkter	40,7	3,0	4,3	4,3	4,3
Finansiella kostnader	-0,8	-4,0	-4,0	-4,0	-4,0
Finansiella kostnader för pensioner	-64,6	-34,8	-8,8	-16,5	-17,9
Resultat	142,2	103,3	94,7	107,7	108,1
<i>Resultat enligt blandmodell</i>	<i>153,4</i>	<i>85,6</i>	<i>66,9</i>	<i>84,8</i>	<i>85,9</i>

Balansbudget

Belopp i mnkr	Bokslut 2024	Budget 2025	Budget 2026	Plan 2027	Plan 2028
TILLGÅNGAR					
Anläggningstillgångar					
Immateriella tillgångar	0,1	0,3	0,1	0,1	0,1
Materiella tillgångar	2 520,0	2 729,3	2 832,1	3 061,2	3 254,5
Finansiella tillgångar	229,8	220,9	229,8	229,8	229,8
Summa anläggningstillgångar	2 749,9	2 950,5	3 062,0	3 291,1	3 484,4
Bidrag till infrastruktur	120,8	0,0	103,6	95,0	86,4
Tomtmark för försäljning, förråd och lager	224,8	254,1	131,6	142,5	158,3
Fordringar	398,9	389,4	548,9	648,9	648,9
Likvida medel	560,5	200,2	406,8	279,8	228,3
Summa omsättningstillgångar	1 184,2	843,7	1 087,3	1 071,2	1 035,5
SUMMA TILLGÅNGAR	4 054,9	3 794,2	4 252,9	4 457,3	4 606,3
EGET KAPITAL, AVSÄTTNINGAR OCH SKULDER					
Eget kapital	2 195,1	2 186,8	2 393,1	2 500,8	2 608,9
<i>varav årets resultat</i>	<i>142,2</i>	<i>103,3</i>	<i>94,7</i>	<i>107,7</i>	<i>108,1</i>
Skulder					
Avsättningar för pensioner	1 041,7	1 040,2	1 003,0	984,4	969,4
<i>varav avsättning pensionskulld intjänat före 1998</i>	<i>554,8</i>	<i>537,5</i>	<i>508,0</i>	<i>485,1</i>	<i>462,9</i>
Övriga avsättningar	258,1	136,0	243,6	236,5	173,6
Långfristiga skulder	54,0	154,0	210,2	229,6	248,4
<i>varav lån i banker och kreditinstitut</i>	<i>0,0</i>	<i>100,0</i>	<i>156,2</i>	<i>175,6</i>	<i>194,4</i>
Kortfristiga skulder	506,0	277,2	403,0	506,0	606,0
SUMMA SKULDER	1 859,8	1 607,4	1 859,8	1 956,5	1 997,4
SUMMA EGET KAPITAL OCH SKULDER	4 054,9	3 794,2	4 252,9	4 457,3	4 606,3
SOLIDITET	54 %	58 %	56 %	56 %	57 %

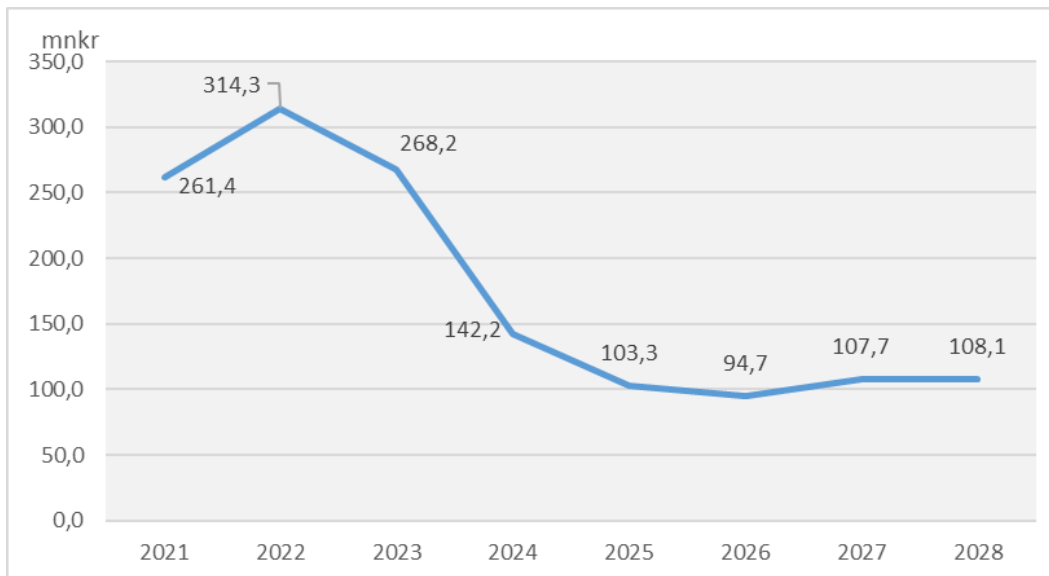
Resultat

Resultaten för perioden varierar mellan 95 till 108 miljoner kronor per år, med ett genomsnittligt resultat på 103 miljoner kronor per år. Enligt lag ska kommuner redovisa pensionsskulden enligt blandfundsmodellen. Härryda kommun tillämpar dock fullfundsmodellen och behöver därför vid bokslut justera resultatet enligt blandfundsmodellen, vilket kan påverka resultatet både negativt och positivt beroende på år. Under 2024 försämras resultatet enligt fullfundsmodellen, eftersom pensionsskulden intjänad före 1998 räknas upp med inflationen. Detta innebär att resultatet med fullfundsmodellen blir cirka 11 miljoner kronor lägre än med blandfundsmodellen. Från och med 2025 och fram till 2028 förväntas

inflationen sjunka, vilket gör att fullfundsmodellen ger ett högre resultat än blandfundsmodellen. Justerat för blandfundsmodellen beräknas resultaten ligga mellan 67 och 86 miljoner kronor.

Med den budgeterade resultatnivån uppnås de finansiella målen för god ekonomisk hushållning delvis. Målet om att resultatet ska uppgå till 2,5 procent av skatter och bidrag nås medan soliditetsmålet om en procentenhets ökning per år bara nås 2028.

Bilden visar resultatet för 2021-2028. Grafen visar utfall för 2021-2024 och budget för 2025-2028.

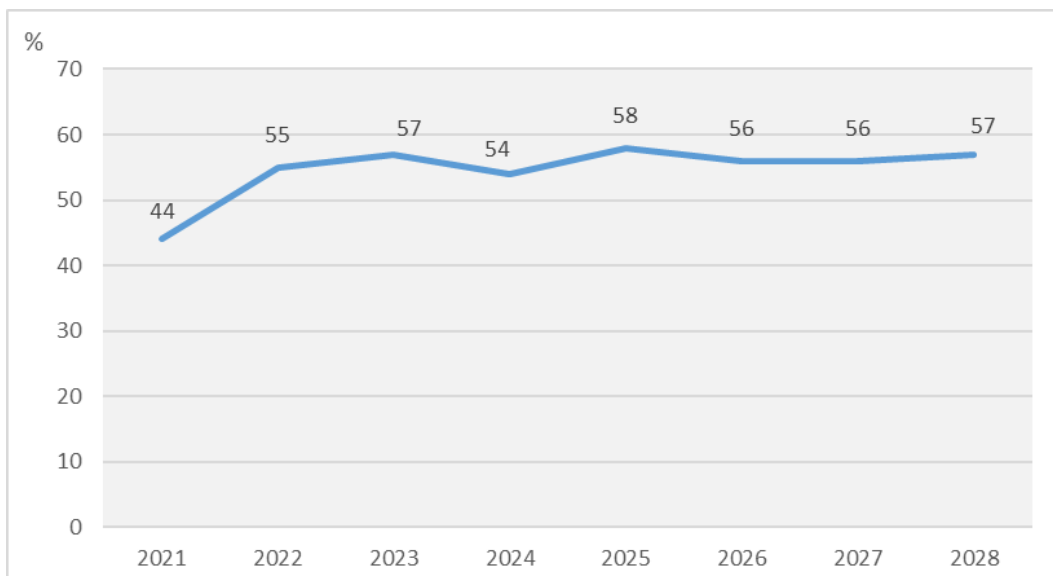


Soliditetsutveckling

Soliditeten beskriver kommunens långsiktiga betalningsförmåga och visar hur stor del av tillgångarna som har finansierats genom resultat och ackumulerats som eget kapital. Kommunen redovisar endast soliditet enligt fullfonderingsmodellen.

Målet är att soliditeten ska öka med en procentenhet per år och i genomsnitt med en procentenhet över en rullande fyraårsperiod. I bokslutet för 2024 uppgick kommunens soliditet till 54 procent, en sänkning med 3 procentenheter jämfört med föregående år trots ett relativt gott resultat. Sänkningen förklaras av att en avsättning för medfinansiering av järnväg om 121 mnkr gjordes under 2024. Dessutom ökade samtidigt pensionsskulden till följd av hög inflation.

För 2028, som är det sista året i planperioden, beräknas soliditeten uppgå till 57 procent. Det finansiella målet – att soliditeten ökar med en procentenhet per år – kommer endast att uppnås för det enskilda året 2028 och sett ut ett rullande fyraårsperspektiv för åren 2026–2028 nås inte målet något av åren.

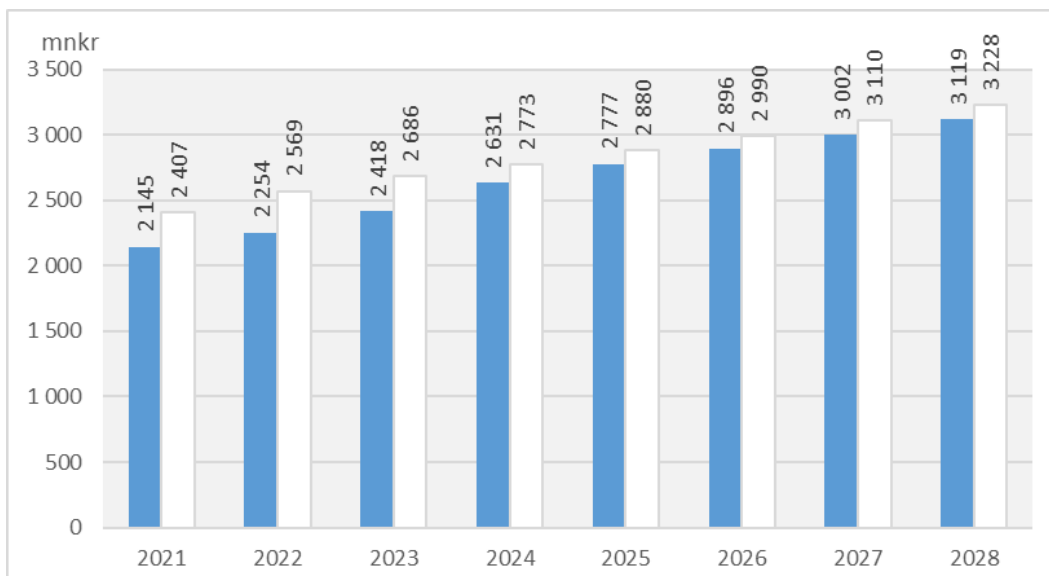


Bilden visar soliditetsutvecklingen från 2021.

Skatteintäkter och förändring av nettokostnader

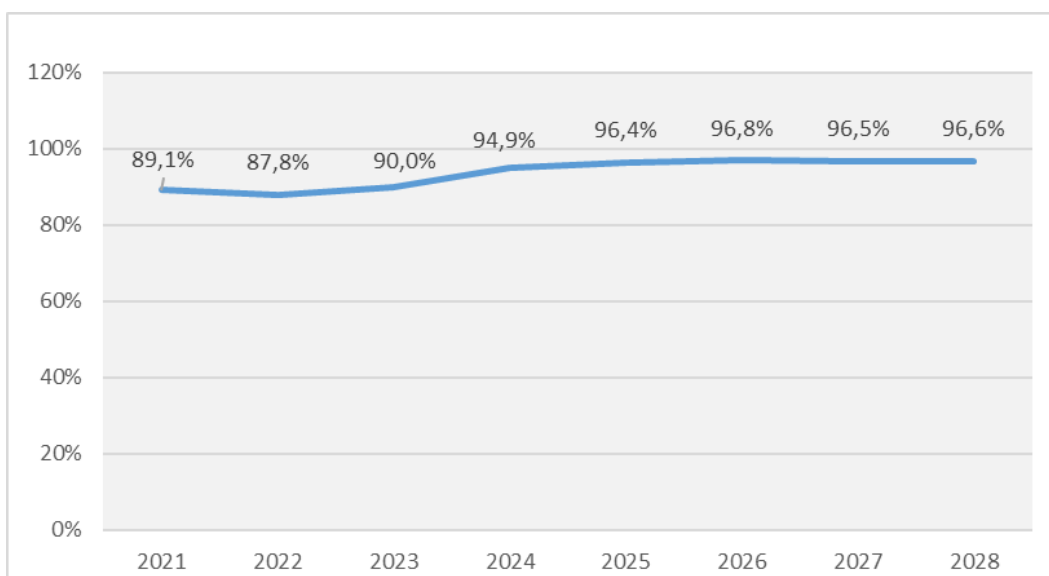
Skatteprognosen baseras på uppgifter och prognoser från Sveriges Kommuner och Regioner (SKR), men tar även hänsyn till kommunens egen befolkningsprognos. Om befolkningsutvecklingen i Härryda kommun inte följer planen, kan intäkterna komma att förändras. Enligt skatteprognosen från SKR i april 2025 (cirkulär 25:21) beräknas skatteintäkter och utjämning öka med 3,8 procent år 2026, jämfört med de budgeterade värdena för 2025. Detta motsvarar ungefär 111 miljoner kronor, vilket är en betydande ökning. Mellan 2026 och 2027 förväntas ökningen vara något högre, cirka 119 miljoner kronor eller 4,0 procent. Den ökade skatteintäkten är avsedd att finansiera löneökningar i den befintliga verksamheten, inflation för övriga kostnader samt volymökningar och eventuella ambitionshöjningar.

Skatter, generella statsbidrag och nettokostnader



Diagrammet redovisar verksamhetens nettokostnader inklusive avskrivningar och finansnetto samt utvecklingen av skatteintäkter inklusive utjämningar. Vänster stapel (blå) visar nettokostnader och höger stapel (vit) visar skatteintäkter och utjämning. Skillnaden mellan staplarna motsvarar budgeterat resultat.

Nettokostnadsandel



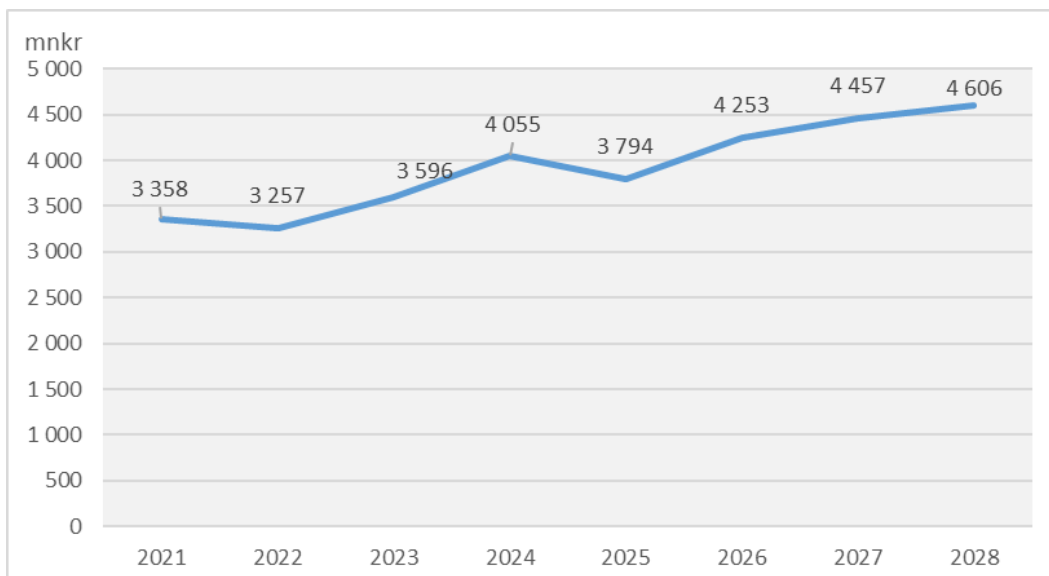
Diagrammet visar nettokostnaderna som andel av skatter och generella statsbidrag.

Tillgångar och investeringar

De totala tillgångarna har ökat de senaste åren men ökningstakten har avtagit eftersom VA-verksamheten bolagiserades från och med 2021.

Investeringsvolymen sjönk avsevärt när byggnation av nya vattenverket i Hindås inte längre skedde i kommunal regi. Även nybyggnation av skollokaler minskar

när barn i för- och grundskoleålder inte ökar på samma sätt som tidigare år. Däremot har befintliga skollokaler behov av upprustning och renovering under kommande planperiod. Även en ny ishall är planerad att byggas inom planperioden.



Bilden beskriver utvecklingen av de sammanlagda tillgångarna i kommunen. Det bedömda investeringsbehovet för perioden 2026-2030 är 1 991 mnkr, varav 340 mnkr avser 2026. Maximal investeringsvolym är fastställd till 300 mnkr. Med stor sannolikhet kommer dock ett flertal objekt som budgeterats för år 2026 att utföras 2027 eller senare.

Långfristiga skulder

De långfristiga skulderna uppgick i bokslut 2024 till 54 mnkr och det motsvarade gatukostnadsräntor och investeringsbidrag. Banklånen har amorterats i sin helhet eller förts över till HVAAB och vid bokslutet 2022 hade kommunen inga banklån. Under planperioden är investeringsvolymen förhållandevis hög sett till de budgeterade resultaten. Det innebär att kommunen eventuellt kan behöva låna upp mellan 150-195 mnkr någon gång under planperioden.

Känslighetsanalys

Tabellen visar vilken effekt olika händelser har på Härryda kommuns ekonomi. Små förändringar innebär stora belopp, vilket visar hur viktigt det är med en marginal då budgeten fastställs.

Förändringar i känslighetsanalys, årseffekt för budgetår 2026	mnkr
Löneökning med 1 procent inklusive sociala avgifter	19,9
Räntan höjs/sänks 1 procent, på ett års sikt (låneräntan)	0,5
Inflationsförändring för övriga kostnader, 1 procent	12,9
Skatteunderlagsförändring rikets, 1 procent	27,7
Förändrad utdebitering med 10 öre	13,5

3.2 Sammanställning av drift och investering

Driftbudget

Belopp i tkr	Bokslut 2024	Budget 2025	Budget 2026	Plan 2027	Plan 2028
Kommunstyrelse	280 708	420 941	434 911	440 215	442 421
Nämnd för utbildning, kultur och fritid	1 446 257	1 489 085	1 543 242	1 547 622	1 561 456
Socialnämnd	791 944	859 136	890 001	902 365	927 655
Politisk organisation	15 038	14 050	16 420	16 270	15 570
Finansförvaltning	-2 676 101	-2 886 504	-2 979 228	-3 014 206	-3 055 246
Resultat	142 154	103 292	94 654	107 734	108 144

Jämfört med kommunfullmäktiges junibudget är ramarna justerade med beslutad lönerrevision för 2025. Det innebär en omfördelning från finansförvaltningen till nämnderna och påverkar inte resultatnivån.

Budgeten för perioden 2026-2028 grundar sig på kommunfullmäktiges beslut om budget för perioden 2025-2027 med justeringar för demografiska förändringar och politiska beslut för planperioden 2026-2028. Resurstilldelningen till nämnderna har anpassats efter den senaste befolkningsprognosen, som framför allt visar på färre barn i förskoleåldern än föregående prognos. Den sammantagna befolkningsprognosen är fortsatt positiv för kommunen även om ökningstakten minskar något i jämförelse med tidigare prognoser. I absoluta tal är det förhållandevis stora befolkningsminskningar avseende barn/elever i förskole/grundskoleålder medan gruppen äldre ökar. En ökad efterfrågan inom vård- och omsorg ses medan behovet av förskola och grundskola minskar.

Prognoser för skatteintäkter och pensionskostnader baseras på uppgifter från SKR och KPA, publicerade i april 2025. Lönerrevisionen är beräknad till 3 procent för åren 2026-2028 och budgeteras under finansförvaltningen.

Det finansiella läget ser, tack vare bland annat sjunkande pensionskostnader, förhållandevis bra ut. Trots detta står kommunen inför strukturella utmaningar på grund av förändringar i demografien, vilket främst påverkar sektorerna för utbildning, kultur och fritid samt teknik och förvaltningsstöd. Sektorerna för samhällsbyggnad möter utmaningen att etablera en organisation som kan fungera effektivt under en lågkonjunktur med minskande intäkter. Inom sektorn för socialtjänst pågår arbetet med att anpassa sig till en ökande äldre befolkning och förändringar i lagstiftningen gällande socialtjänsten. Med tanke på kommunens framtida investeringsplaner behöver kassaflödet stärkas för att undvika att behöva finansiera genom lån på lång sikt.

Investeringstabell

Belopp i tkr	Projekt kalkyl	Budget 2026	Plan 2027	Plan 2028	Plan 2029	Plan 2030
Kommunstyrelse		323 000	386 500	341 346	368 500	457 000
Årligt projektanslag inkl kd reserv och konstnärlig utsmyckning		110 000	105 000	105 000	105 000	105 000
Renovering		58 000	58 000	58 000	58 000	58 000
LRP: Ny skola i Landvetter (norra) 650 elever		432 000	1 000	5 000	100 000	182 000
LRP: Härryda arena		423 346	150 000	190 000	30 346	
LRP: Härryda arena, inventarier ismaskin städmaskin		3 500		3 500		
LRP: Gruppbostad 6 lägenheter		46 000	500	3 000	25 000	17 500
LRP: Gruppbostad 6 lägenheter		46 000	3 500	25 000	17 500	
LRP: VÅBO, 80 platser + hemtjänstlokal + lokal TOF		452 000		500	2 000	6 000
Nämnd för utbildning, kultur och fritid		14 150	14 150	24 150	14 150	35 150
Årligt projektanslag		14 150	14 150	14 150	14 150	14 150
LRP: Härryda arena, inventarier		10 000		10 000		
LRP: Ny skola i Landvetter (norra) 650 elever, inventarier		21 000				21 000
Socialnämnd		2 400	2 400	2 900	2 900	2 400
Årligt projektanslag		2 400	2 400	2 400	2 400	2 400
LRP: Gruppbostad 6 lägenheter, inventarier		500		500		
LRP: Gruppbostad 6 lägenheter, inventarier		500			500	
Summa investeringar		339 550	403 050	368 396	385 550	494 550

Det bedömda investeringsbehovet för perioden 2026–2030 är netto sammanlagt 1 991 mnkr, varav 340 mnkr föreslås 2026. Under planperioden kommer flera större projekt från Lokalresursplanen (LRP) att påbörjas eller färdigställas. Det innebär bland annat en ny skola i norra Landvetter samt en ny ishall med idrottshall i Härryda.

Med stor sannolikhet kommer dock ett antal av LRP projekt som är budgeterade för 2025 ombudgeras till 2026 på grund av förseningar.

4 Kommungemensamma prioriterade områden

4.1 Digital utveckling

Plan för genomförande

Digitalisering är en metod för verksamhetsutveckling och omställning, enligt den definition som fastställts för Härryda kommun. För att maximera potentialen i digitala lösningar är det avgörande att systematiskt integrera digitalisering i kvalitets- och utvecklingsarbetet inom alla verksamheter. Digitala lösningar erbjuder stora möjligheter att leverera effektiva och innovativa tjänster inom kommunens kärnverksamheter, såsom socialtjänst, samhällsbyggnad och skola.

Förvaltningen kommer att ha ett särskilt fokus på att fortsätta utforska hur AI (artificiell intelligens) kan användas för att utveckla och effektivisera verksamheten. För att vägleda, stimulera och stödja verksamheterna och alla medarbetare finns det inom förvaltningen cirka 40 AI-ambassadörer. Under året kommer sektorerna att fortsätta att använda verktyget *Intric* som stöd inom ramen för en pågående pilot. Utöver att vara en generativ assistent kan verktyget användas för att skapa unika assistenter som hämtar information endast från fördefinierade källor. Parallellt med detta arbetar förvaltningen vidare med den för offentlig sektor gemensamma digitala assistenten Svea.

En kostnadseffektiv och ändamålsenlig digitalisering bedrivs bäst i samverkan. Detta gäller både samverkan inom förvaltningen men också med regionala och nationella aktörer. Förvaltningen fortsätter därför att utveckla arbetet inom det interna digitaliseringsrådet. Kommunen är engagerad i Göteborgsregionens innovationsarena som fokuserar på AI-framdrift, bland annat genom att kommundirektören är ordförande.

Kommunen har gått med i flera av Sveriges kommuner och regioners (SKR) initiativ inom ramen för *handslag för digitalisering*. Ett initiativ rör införande av säker digital kommunikation (SDK), vars syfte är att möjliggöra digital kommunikation mellan olika myndigheter. Idag är den hänvisad till post eller fax. Andra exempel på initiativ är breddinförande av välfärdstekniska lösningar och nationell gemensam informationsförsörjning för socialtjänsten.

Utvecklingen av funktionen "Mina sidor" kommer att fortsätta med utökad service för att ge invånare snabb, relevant och personligt anpassad digital service. Hantering av data är central för den digitala transformationen. Genom att förstå, analysera och använda data på rätt sätt kan tjänster skapas som verkligen svarar mot invånarnas behov.

En förutsättning för fortsatt digitalisering och användning av AI i kommunens verksamheter är ordning och reda i frågor som rör bland annat rör systemförvaltning, kontinuitetsplanering, dataskydd och cybersäkerhet. Under början av 2026 börjar cybersäkerhetslagen gälla. Lagen är en konkretisering av

NIS2-direktivet och ställer högre krav på kommunen vad gäller exempelvis säkerhetsåtgärder för digitala system och verktyg. Dessutom innebär lagen högre krav på kunskap hos likvärlig tjänstepersoner som förtroendevalda.

Förvaltningen fortsätter att utveckla sin systemutvecklarkompetens i syfte att stötta alla verksamheter med utveckling, integrationer och smarta effektfulla lösningar.

4.2 Hållbar utveckling - Agenda 2030

Plan för genomförande

Att implementera det av kommunfullmäktige beslutade hållbarhetsstrategiska programmet är centralt i kommunens hållbarhetsarbete. Programmet omfattar fem insatsområden: Demokrati och delaktighet, Klimatsmart och resurseffektiv, Näringsliv och sysselsättning, Robusta ekosystem och biologisk mångfald samt Trygghet, hälsa och livsvillkor.

Förutsättningen för att nå kommunens målsättningar krävs initiativ och aktiviteter på samtliga nivåer i kommunen. Det är därför en prioritering att samtliga verksamheter deltar i samt initierar aktiviteter.

Nedan områden är för året särskilt prioriterade för förvaltningen.

Folkhälsa

Kunskapshöjande insatser inom psykisk hälsa är fortsatt prioriterade. Dessa insatser riktar sig både till kommuninvånare och till chefer och medarbetare inom förvaltningen. Målet är att minska stigmat kring psykisk ohälsa, öka medvetenheten om psykisk hälsas påverkan samt öka kännedomen om tillgänglig hjälp och vägledning.

Inom folkhälsoområdet är implementering och arbete utefter ny folkhälsoplan prioriterat.

Resurssmart kommun

Åtgärder för att bli en resurssmart kommun är prioriterat vilket inkluderar cirkulära flöden, minskad användning av material och produkter samt utfasning av engångsmaterial. Att bli en resurssmart kommun innebär att samtliga i organisationen bidrar till omställningen i både mindre och större åtgärder. Exempelvis genom fortsatt införande av källsortering i kommunala lokaler.

Klimatneutral kommun

Härryda kommun har målsättningen att bli klimatneutral till 2030. Utöver att vara en resurssmart kommun prioriteras även åtgärder för öka andelen hållbara transporter, klimatsmarta inköp och upphandlingar. Inom ramen för kommunens projekt Klimatneutrala Härryda kommun 2030 ska även metoder för innovation och processorienterat arbete initieras.

4.3 Kompetensförsörjning

Plan för genomförande

Arbetet med kompetensförsörjning syftar till att säkerställa att vi har rätt kompetens på rätt plats vid rätt tidpunkt. För att kunna konkurrera om kompetent arbetskraft och därmed säkra den framtida personalförsörjningen är det betydelsefullt att vara en attraktiv arbetsgivare.

För att lyckas med detta behöver organisationen arbeta aktivt, strategiskt och operativt, med att skapa bästa möjliga förutsättningar för hållbara medarbetare som kan leverera service och stöd med god kvalitet till de som bor, verkar och vistas i vår kommun.

ARUBA-modellen (Attrahera, Rekrytera, Utveckla, Behålla och Avveckla) samt Sveriges kommuner och regioners (SKR) nio strategier för kompetensförsörjning används som grund för arbetet. Dessa strategier hjälper oss att bestämma lokala aktiviteter och strategier som fokus ska ligga på.

Under 2026 kommer arbetet fortsatt fokusera på områdena utveckla, behålla samt avveckla. Dessa områden har valts ut med anledning av den demografiska utvecklingen.

Inom utveckla och behålla kommer arbetet fortsatt att vara inriktat på att utveckla ledarskapet och förbättra arbetsätt för att bättre kunna ta vara på och utveckla medarbetares kapacitet och kompetens.

Inom området avveckla kommer fokus att vara på att vidareutveckla processer vid avslut samt arbeta vidare med det samlade resultatet från avslutssamtalen.

4.4 Näringsliv

Plan för genomförande

Arbetet med att långsiktigt och uthålligt utveckla Härryda till Sveriges bästa näringslivskommun är en gemensam angelägenhet för hela kommunen. Grunden för detta arbete utgörs av det näringslivsstrategiska programmet och näringslivspolicyn. Servicen till företag är en central del av uppdraget att vara en serviceorganisation med myndighetsansvar, och förbättringar genomförs löpande utifrån resultaten i undersökningen Insikt samt Svenskt Näringslivs attitydundersökning om företagsklimatet. Under 2026 kommer fokus att ligga på kompetensförsörjning, attraktionskraft och företagsklimat.

En avgörande förutsättning för att utvecklas till Sveriges bästa näringslivskommun är att kommunens kärnverksamheter, såsom förskolor, skolor, äldreomsorg samt fritids- och kulturverksamheter, håller hög kvalitet. Detta bidrar i sin tur till ett starkare företagsklimat och kommunens attraktivitet. Alla medarbetare har en viktig roll i detta arbete, och under året genomförs olika aktiviteter för att ge inspiration och kunskap.

För att skapa ett gott företagsklimat ska kommunen vara tillgänglig och föra en

nära dialog med företagen genom kontinuerliga företagsbesök, bokade möten och företagsfrukostar. För att ytterligare stärka företagsklimatet satsar förvaltningen på tydlig och regelbunden kommunikation via nyhetsbrev, artiklar och sociala medier.

Inom kompetensförsörjningen arrangeras en rekryteringsmessa för att underlätta matchningen mellan arbetsgivare och arbetssökande samt utvecklingen av samarbetet skola-näringsliv i Framtidsplanen.

För att öka kommunens attraktionskraft fortsätter 2026 utvecklingen av besöksmål som Råda Säteri samt arbetet med att skapa attraktiva och trygga centrummiljöer för både invånare och näringsliv. Det är också viktigt att integrera näringslivsperspektivet tidigt i samhällsplaneringsprocesserna, där näringslivsenheten har en central roll i att underlätta företagens kontakter med kommunen.

4.5 Trygghet

Plan för genomförande

Trygghet är ett av de kommungemensamma områden som involverar hela förvaltningen. Det är en strategisk och övergripande fråga som kräver tvärsektorielt arbete. Eftersom trygghet är ett mångfasetterat och komplext område, krävs både strategiska och långsiktiga insatser samt konkreta åtgärder här och nu. Samverkan är avgörande för att nå målen, både internt inom förvaltningen och kommunkoncernen samt externt med andra myndigheter, företag, föreningar och civilsamhället i stort.

Det dagliga arbetet i kommunens kärnverksamheter bidrar på många sätt till att skapa trygghet. Kunskap om vad som skapar upplevelsen av trygghet respektive otrygghet är av stor vikt för att vidta ändamålsenliga åtgärder. Arbetet med trygghet är nära kopplat till det brottsförebyggande arbetet, och många brottsförebyggande åtgärder har även trygghetshöjande effekter.

Den 1 juli 2023 trädde lag (2023:196) om kommuners ansvar för brottsförebyggande arbete i kraft. Lagen ålägger kommunerna ett särskilt ansvar för det brottsförebyggande arbetet och specificerar konkreta skyldigheter. En central del av arbetet är modellen "Trygg i Härryda", som innebär att kommunen och polisen tillsammans kartlägger brott och trygghet genom att samla in och analysera data från olika källor. Utifrån denna kartläggning identifieras prioriterade områden och åtgärder som ska genomföras för att minska brottsligheten och öka tryggheten. Bland de prioriterade områdena finns insatser riktade mot unga i riskzon, där kommunen och polisen arbetar med både förebyggande och stödjande åtgärder. Detta inkluderar närvaro av trygga vuxna i miljöer där barn och unga samlas, samt riktade insatser som orossamtal och föräldrastöd.

En utvecklingsledare med inriktning på brottsförebyggande arbete har fått i uppdrag att driva och samordna detta arbete. En ändamålsenlig organisation är beslutad med en politisk styrgrupp för styrning, beredning och uppföljning av det brottsförebyggande arbetet, ett strategiskt forum för samverkan och samordning,

både internt och externt, samt ett trygghetsforum som syftar till att informera kommuninvånare samt fånga upp synpunkter och förslag på ytterligare åtgärder.

Ordningsvakter har regelbunden närvaro i Mölnlycke och Landvetter centrum enligt beslutade LOV3-områden. Syftet är att öka tryggheten för de som rör sig i kommunens centrumdelar, och all områdesbevakning arbetar därför relationsbyggande. Utöver ordningsvakter används även väktare som bevakar kommunens fastigheter i samtliga kommundelar. Omfattning och prioriteringar justeras utifrån rapportering, iakttagelser och rådande lägesbild. En annan viktig del för att skapa trygga centrum i kommunen är det löpande samverkansarbetet med fastighetsägare och näringsidkare. Arbetet handlar om att underhålla och utveckla centrummiljöer med trivselskapande åtgärder för att skapa attraktiva platser som upplevs som trygga under dygnets alla timmar. Konceptet med gemensamma trygghetsvandringar är ett annat verktyg för konkreta insatser och utvecklad samverkan.

4.6 Systematisk kvalitetsuppföljning

Plan för genomförande

Med utgångspunkt i dagens demografiska läge är systematisk kvalitetsuppföljning än viktigare. Mindre barnkullar, marginellt fler i arbetsför ålder och en ökning av äldre bidrar till att arbetet kommer behövs ställas, samtidigt som kvaliteten ska säkras och bibehållas. Systematisk kvalitetsuppföljning berör hela förvaltningen och är en strategisk och övergripande fråga som fortsatt kräver tvärsektoriellt arbete. Under 2026 fortsätter arbetet med att utveckla samordningen och systematiken i kvalitetsarbetet, förvaltningsgemensamma metoder och arbetssätt samt att skapa förbättrad rapportering avseende resultat, analys, åtgärder och uppföljning. Utgångspunkten kommer att vara principen om uppföljning, analys och åtgärder på rullande årsbasis. Arbetet bedöms vara långsiktig och kommer pågå under längre tid.

Förvaltningen påbörjade 2025 ett arbete med att ta fram analysrapporter med fokus på kvalitet, volym och kostnader. Arbetet tar sin utgångspunkt i analysrapport av nettokostnadsavvikelse inom äldreomsorgen som tidigare tagits fram och som nu vidgas till att omfatta volym, resurs, kvalitet och effektivitet. Arbetet fortsätter 2026.

5 Mål, inriktningar och uppdrag

5.1 Mål för god ekonomisk hushållning

Målen för god ekonomisk hushållning i Härryda kommun ska medverka till att varje generation tar ansvar för sin konsumtion av kommunal verksamhet och efterlämnar miljömässiga, sociala och ekonomiska förutsättningar som är minst lika goda som vid övertagandet.

5.1.1 Finansiella mål för god ekonomisk hushållning

Kommunallagen anger att mål och riktlinjer för verksamheten ska beaktas och att finansiella mål ska anges. De finansiella målen utgör ett verktyg för att kunna bedöma den finansiella situationen och utvecklingen, och därmed fastslå om kommunen har en god ekonomisk hushållning ur ett finansiellt perspektiv. Kommunfullmäktiges finansiella mål syftar bland annat till att klara av framtida pensionsutbetalningar utan att urholka kommunens likviditet. Målen mäts och analyseras både i ett rullande fyraårsperspektiv och sett till det enskilda året.

5.1.1.1 Soliditeten ökar med en procentenhet per år

Soliditeten beskriver kommunens långsiktiga betalningsförmåga och visar hur stor del av tillgångarna som har finansierats genom resultat och ackumulerats som eget kapital. Kommunen redovisar endast soliditet enligt fullfonderingsmodellen. Målet är att soliditeten ska öka med en procentenhet per år och i genomsnitt med en procentenhet över en rullande fyraårsperiod. I bokslutet för 2024 uppgick kommunens soliditet till 54 procent, en sänkning med 3 procentenheter jämfört med föregående år trots ett relativt gott resultat. Sänkningen förklaras av att en avsättning för medfinansiering av järnväg om 121 mnkr gjordes under 2024. Dessutom ökade samtidigt pensionsskulden till följd av hög inflation.

För 2028, som är det sista året i planperioden, beräknas soliditeten uppgå till 57 procent. Det finansiella målet – att soliditeten ökar med en procentenhet per år – kommer endast att uppnås för det enskilda året 2028 och sett ut ett rullande fyraårsperspektiv för åren 2026–2028 nås inte målet något av åren.

Indikator/mått	Utfall 2024	Budget 2025	Plan 2026	Plan 2027	Plan 2028
Förändring av soliditet	-3	6	-2	0	1
Soliditet, rullande fyra	5,5	3,5	0,25	-0,25	0,75

5.1.1.2 Resultatet är 2,5 procent av skatter och generella statsbidrag

Målet att resultatet ska uppgå till 2,5% av skatter och bidrag nås för alla åren, både sett till det enskilda året och sett ur ett rullande fyraårsperspektiv.

Indikator/mått	Utfall 2024	Budget 2025	Plan 2026	Plan 2027	Plan 2028
Resultatets andel av skatter och generella statsbidrag	5,1	3,6	3,2	3,5	3,4
Resultatandel, rullande fyra	9,9	6,7	5,5	3,9	3,4

5.1.2 Verksamhetsmål för god ekonomisk hushållning

Kommunfullmäktige har fastställt fyra verksamhetsmål för god ekonomisk hushållning. Målen avser bostadsbyggande, förskoleverksamheten, grundskola och gymnasiet samt bostäder för äldre och personer med funktionsnedsättning. Nedan redovisas fastställda verksamhetsmål för styrelsens/nämndens ansvarsområden.

5.1.2.1 Bostadsbyggandet utformas så att en befolkningsökning på 1,5 % kan mötas med bostäder i alla ägande- och upplåtelseformer

En femårig produktionsplan för bostäder och verksamheter tas fram och revideras årligen. Produktionsplanen används för att stödja befolkningstillväxten och utgör ett underlag för planering inom andra sektorer. Under 2025 infördes ett arbetssätt som innebär att kommunstyrelsen antar en startplan. Den anger vilka detaljplaner som ska startas under året. Genom exploateringsavtal med olika aktörer skapas förutsättningar för ett varierat utbud av bostäder i olika upplåtelseformer. Det svaga konjunkurläget har dock lett till att byggstarter inom antagna detaljplaner försenats, vilket påverkar antalet färdigställda bostäder. Det finns för närvarande kapacitet att bygga cirka 2 000 bostäder inom gällande detaljplaner samt potential för ytterligare 3 000–4 000 bostäder i pågående planarbete. Målet bedöms kunna nås på längre sikt.

Indikator/mått	Utfall 2021	Utfall 2022	Utfall 2023	Utfall 2024
Befolkningstillväxt, (%)	2	1,94	0,3	0,3
Antal färdigställda lägenheter	389	496	227	115
Andel av större exploateringsområden med alla tre upplåtelseformerna, %.	80	80	60	60
Antal varianter på lägenhetsstorlekar i nyproducerade områden med flerbostadshus (1–5 rum och kök).	4	5	4	5

5.2 Nämndens mål, inriktningar och uppdrag

5.2.1 Förvaltningens arbete med mål, inriktningar och uppdrag

Förvaltningen har arbetat in nämndernas mål- och inriktningsdokument i årets verksamhetsplan. Mål- och inriktningsdokumentet består huvudsakligen av tre delar: mål, inriktningar och uppdrag.

Målen hanteras i verksamhetsplanen genom att förvaltningen för varje enskilt mål beskriver en plan för genomförande.

Inriktningarna som anger den övergripande riktningen för förvaltningens arbete har varierande karaktär och tas om hand på olika sätt. De integreras antingen i grunduppdraget, i ekonomitexten eller, i de fall där de inte lämpar sig för dessa delar, som separata mål.

Uppdragen redovisas i en särskild lista där det framgår under vilket kvartal som slutredovisning ska ske.

5.2.2 Inriktningen är att kostnadsutvecklingen inte får överstiga förändringen av skatteintäkter och statsbidrag. All verksamhet ska bedrivas med hög kostnadseffektivitet och kommunens processer ska vara effektiva och klara hög service till rätt kostnad. Alla verksamhetsnämnder ska arbeta för att kommunens resultat uppnår de finansiella målen för att säkerställa god ekonomisk hushållning.

Plan för genomförande

Fokuset på ekonomiska frågor har ökat inom förvaltningen på grund av förändrade omvärldsfaktorer såsom demografiska skiften samt konjunkturläget med inflation och ränteförändringar. Varje sektor, verksamhet och enhet arbetar aktivt med sina specifika utmaningar för att stärka budgetföljsamheten, öka effektiviteten samt uppnå en ekonomi i balans.

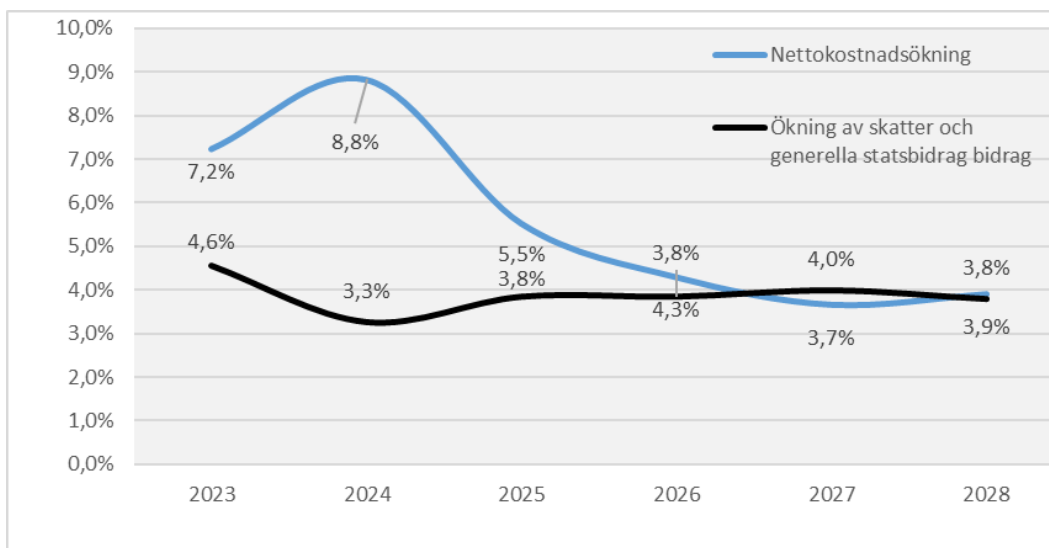
Inom sektorn för utbildning kultur och fritid arbetar verksamheterna med anpassningar till minskande antal barn och elever. Inom sektorn för samhällsbyggnad pågår arbete för att förbättra projektstyrningen och anpassa organisationen till lägre intäkter på grund av minskad byggtakt. Sektorn för teknik och förvaltningsstöd hanterar flera frågor för att stärka budgetföljsamheten. Förutom att kontinuerligt effektivisera och utveckla sektorns egna processer, sker även anpassningar till förändrad demografi, vilket påverkar exempelvis måltidsverksamheten och andra verksamheter i hög grad.

Sektorn för socialtjänstsektorn omfattar en bred variation av verksamheter och

arbetar kontinuerligt för att stärka måluppföljningen och förbättra effektiviteten. Detta inkluderar ett stort fokus på bemannings- och schemafrågor. Inom Härryda Framtid arbetar verksamheterna för att klienterna ska uppnå egenförsörjning.

Förändringar inom verksamheterna påverkar kommunens stödverksamheter, där efterfrågan på stöd inom ekonomi- och personalfrågor är hög. Dessutom har en genomlysning av kommunstyrelsens verksamheter genomförts med syfte att förbättra organiseringen och stärka ändamålsenlighet och effektivitet.

Under 2023 och 2024 ökade nettokostnaderna i högre takt än skatter och statsbidrag, främst på grund av de ökade pensionskostnaderna som följt av den höga inflationen. För 2025 ser är de budgeterade värdena för nettokostnadsutvecklingen högre ut än ökningen av skatter och bidrag. Däremot visar prognoser för 2025 att skatteintäkternas ökning är något högre än nettokostnadsutvecklingen. För planperioden 2026-2028 ser kurvorna ut att plana ut och ligger ganska nära varandra, något år är skatteintäkternas ökning lite högre medan ett annat år är det tvärt om.



5.2.3 Inriktningen är att generellt ska budgetstyrning och uppföljning stärkas. Lokal- och personalplanering ska systematiskt anpassas proaktivt utifrån befolkningsprognos och uppdrag. Detta ska återspeglas i en mer detaljerad uppföljning, med rapportering till nämnder, av ekonomiskt utfall jämfört med budget, aktuell och planerad nyttjandegrad av lokaler samt kostnader.

Plan för genomförande

Kommunen står, liksom landet i stort, inför tydliga demografiska skiften: antalet unga minskar samtidigt som andelen äldre ökar. Parallellt råder låg BNP-tillväxt

och ett osäkert säkerhetspolitiskt läge. Detta ställer högre krav på ett proaktivt arbetssätt och förmåga att snabbt anpassa verksamheten till nya förutsättningar.

För att hantera utmaningarna bedrivs arbetet nämnds- och sektorsövergripande, med samtliga sektorer involverade. Det är också avgörande att den politiska ledningen får tidig och relevant information, så att beslut i väsentliga frågor kan fattas i rätt tid. Förvaltningen har stärkt arbetet med befolkningsprognoser. Frågan hanteras nu både strategiskt och operativt, och lokalresursplaneringen inrymmer uttryckligen förväntade befolkningsförändringar. Budgeten för personalfunktionen har utökats för att öka stödet till verksamheterna vid demografiskt drivna verksamhetsförändringar. Ekonomi- och investeringsprocesserna utvecklas kontinuerligt för att stärka ekonomistyrningen och förbättra chefernas förutsättningar för resursplanering.

5.2.4 Inriktningen är att skötsel och underhåll av grönytor och centrummiljöer organiseras så att de hålls hela, rena, trygga och trivsamma på ett kostnadseffektivt sätt. För att komma ikapp med det eftersatta underhållet och skötseln har kommunstyrelsen tilldelats extra medel.

Plan för genomförande

Ökad renhållning kommer att ske i form av mer frekvent plockstädning, ogräsbekämpning och tvätt av konstruktioner, exempelvis fasta bänkar, stora blomlådor och planteringskrukor. För området runt Hindås, Rävlanda och Hällingsjö fortsätter arbetet med säsongsplanteringar under vår, sommar och höst. Vissa ytor kommer att modifieras för att bli mer driftvänliga och därmed långsiktigt mer kostnadseffektiva. För att öka den upplevda tryggheten kommer avstämningar även att göras med säkerhetsfunktionen för att genomföra lämpliga åtgärder. Förvaltningen kommer under 2026 att stärka och utveckla de interna arbetsformerna för hantering av frågan.

5.2.5 Inriktningen är att förvaltningen och kommunkoncernen ska organiseras för att öka effektiviteten, kvalitén och samtidigt minska administrationskostnader för "köp och sälj" och "dubbelbemanning".

Plan för genomförande

Förvaltningen och kommunkoncernen ska identifiera inom vilka områden köp- och säljförhållanden och dubbelbemanning förekommer. Utifrån resultatet kan förslag tas fram på hur organisation och arbetsfördelning kan utvecklas för att stärka effektivitet och kvalitet.

5.2.6 Inriktningen är att kommunkoncernens olika verksamhetsdelar ska arbeta för att kunna sänka kostnader gällande taxor och avgifter för våra kommuninvånare och företag.

Plan för genomförande

Förvaltningen kommer att inventera taxor och avgifter för att få en samlad bild av vad som driver kostnaderna och vilka delar som är styrda av lag. Arbetet omfattar även omvärldsbevakning i jämförelse med närliggande kommuner och kommer att ske i nära samverkan med bolagen inom koncernen. Längre fram kan resultatet ligga till grund för att identifiera möjliga åtgärder för att minska kostnader. Arbetet följs upp gemensamt inom kommunkoncernen och redovisas till kommunstyrelsen senast i samband med budget/plan 2027.

5.2.7 Skadegörelsen i och runt kommunens fastigheter/skolor ska minska och det ska vara nolltolerans mot klotter och skadegörelse.

Plan för genomförande

Fastighetsfunktionen ska tillsammans med säkerhetsfunktionen, städservice och sektorn för utbildning kultur och fritid fortsätta arbeta aktivt för att motverka uppkomsten av skadegörelse. Det finns en arbetsgrupp upp med representanter från sektorn för teknik och förvaltningsstöd och sektorn för utbildning kultur och fritid med fokus på skolmiljöer. Under året kommer arbetet med att sätta upp kameror på kommunens lokaler att intensifieras.

Vid sidan om detta pågår ett arbete tillsammans med sektorn för utbildning kultur och fritid där stort fokus läggs på hantering av klotter och skadegörelse. Rävlandaskolan kommer få prioriterade resurser under läsåret 2025-2026 för att motverka uppkomsten av skadegörelse. Arbetet innebär att fler vuxna på skolan ska arbeta med eleverna för att skapa större förståelse kring konsekvenser av skadegörelse och klotter.

Indikator/mått	Utfall 2021	Utfall 2022	Utfall 2023	Utfall 2024
Antal fastigheter med kameraövervakning*	0	2	6	10
Ersättning för skadegörelse	0	0	1	0
Klotter, antal polisanmälningar	80	89	77	62
Kostnad för skadegörelse	5 412	1 457	1 219	1 011

Fotnot: *Av totalt 152 fastigheter.

5.2.8 Matsvinnet ska minska

Plan för genomförande

Måltidsservice väger och rapporterar matsvinnet digitalt varje dag. Underlaget kommer att användas löpande för att följa upp, analysera och genomföra åtgärder.

Den största delen av matsvinnet är tallrikssvinn, alltså den mat som matgästen slänger från tallriken. För att nå bestående resultat behöver elevernas delaktighet stärkas. För att nå en ökad delaktighet bland eleverna kommer måltidsservice ta hjälp av skolornas elevråd.

Under året ska måltidsservice ha fokus på att tydliggöra hur matsvinn påverkar exempelvis genom att installera skärmar i några matsalar för att visualisera volymer av svinn samt kostnader. Dessutom kommer köken att ställa ut kärl där matgästen aktivt tar ställning till varför maten slängdes vilket blir ett ytterligare underlag för analys.

Indikator/mått	Utfall 2021	Utfall 2022	Utfall 2023	Utfall 2024
Andel matsvinn				
Matsvinn, kg/person och år	15	13	10	6

Andel matsvinn är en ny indikator från och med 2025.

5.2.9 Tryggheten i Härryda kommun ska öka

Plan för genomförande

Arbetet med trygghet är nära kopplat till det brottsförebyggande arbetet, och många brottsförebyggande åtgärder har även trygghetshöjande effekter. En central del av det trygghetsskapande arbetet är modellen "Trygg i Härryda", som innebär att kommunen och polisen tillsammans kartlägger brott och trygghet genom att samla in och analysera data från olika källor. Utifrån denna kartläggning identifieras prioriterade områden och åtgärder som ska genomföras för att minska brottsligheten och öka tryggheten. Bland de prioriterade områdena finns insatser riktade mot unga i riskzon, där kommunen och polisen arbetar med både förebyggande och stödjande åtgärder. Detta inkluderar närvaro av trygga vuxna i miljöer där barn och unga samlas, samt riktade insatser som orosamtal och föräldrastöd. Vidare genomförs en årlig trygghetsmätning i samverkan polisen, vilken ger förvaltningen en riktning och återkoppling på genomförda åtgärder.

En ändamålsenlig organisation är beslutad för att driva och utveckla arbetet framåt: en politisk styrgrupp för styrning, beredning och uppföljning av det brottsförebyggande arbetet, ett strategiskt forum för samverkan och samordning, både internt och externt, samt ett trygghetsforum som syftar till att informera kommuninvånare samt fånga upp synpunkter och förslag på ytterligare åtgärder.

Indikator/mått	Utfall 2021	Utfall 2022	Utfall 2023	Utfall 2024
Upplevd otrygghet utomhus, andel (%)		15,2		12,8

5.2.10 Alla kommunala fastigheter ska ha kamerabevakning.

Plan för genomförande

Arbetet med att sätta upp kameror på kommunens fastigheter kommer att intensifieras för att öka takten. Fler fastigheter kommer få kameror under 2026 och de kommande åren framöver. De fastigheter som prioriteras grundar sig på analyser utifrån statistik kring skadegörelse, antal polisanmälningar per fastighet samt dialog med säkerhetsfunktionen och verksamheterna.

Indikator/mått	Utfall 2021	Utfall 2022	Utfall 2023	Utfall 2024
Antal fastigheter med kamerabevakning	0	2	6	10

Fotnot: Av totalt 152 fastigheter.

5.2.11 Krisorganisationen (både förvaltning och kommunstyrelse), ska kontinuerligt utbildas och tränas.

Plan för genomförande

Kommunens krisorganisation kommer att utbildas och övas i enlighet med beslutat utbildnings- och övningsplan. Under 2026 planeras totalt 12 aktiviteter för krisorganisationens olika delar.

Indikator/mått	Utfall 2021	Utfall 2022	Utfall 2023	Utfall 2024
Antal utbildningar/övningar för hela eller delar av krisorganisationen	5	5	7	11

5.2.12 Framtagandet av detaljplaner sker tids- och kostnadseffektivt.

Plan för genomförande

Projektplaneringen beskriver omfattning av tid, kostnad och innehåll, vilket påverkar tids- och kostnadseffektivitet. Detta behöver åstadkommas genom att projektdirektivet skärps, både med fördjupning av projektbeskrivning samt mer detaljerat beskrivna delmoment. Andra aktiviteter är att omvärldsbevaka med GR-kommunerna samt fortsätta rapportera statistik till ex Ledtidsindex och Göteborgsbenchen.

Indikator/mått	Utfall 2021	Utfall 2022	Utfall 2023	Utfall 2024
Andel arbetade timmar i exploateringsprojekt				
Andel arbetade timmar i exploatörsdrivna detaljplaner				
Andel arbetade timmar i investeringsprojekt				
Andel arbetade timmar i övriga planer och projekt				
Genomsnittlig beläggningsgrad i projekt totalt				

Fotnot: Utfall tidigast för 2025

5.2.13 Resultatet i SKR insikt ska öka inom miljö- och hälsoskydd

Plan för genomförande

Genom att fortsatt arbeta för god dialog med bra kommunikation och bemötande till de företagare vi har kontakter med, ska resultaten för insikt över tid kunna öka.

Indikator/mått	Utfall 2021	Utfall 2022	Utfall 2023	Utfall 2024
Andel hanterade ansökningar av avlopp inom 90 dagar	72	61	58	70
Andel hanterade ansökningar av värmepump inom 42 dagar	69	66	61	28
Företagsklimat Insikt - Livsmedelskontroll - Index	82	82	79	88
Företagsklimat Insikt - Miljö- och hälsoskydd - Index	64	71	75	73

5.2.14 Trafikverksamheten ska med fokus på kostnadsmedvetenhet och effektiv organisation hålla en hög servicenivå med kvalitet.

Plan för genomförande

Trafikverksamhetens uppdrag omfattar två huvudområden: myndighetsutövning samt projekt- och driftverksamhet. Myndighetsutövningen innebär huvudsakligen att säkerställa en trygg, effektiv och hållbar trafikmiljö för invånarna, medan projekt- och driftverksamheten omfattar planering och genomförande av infrastrukturprojekt, från idé till färdigställd driftsatt infrastruktur.

De senaste åren har arbetet med myndighetsutövningen fokuserat på att uppfylla verksamhetens upprättade servicegarantier. Dessa fungerar som indikatorer för att mäta verksamhetens effektivitet och kvalitet i utförandet av sina uppdrag. Genom att upprätthålla hög servicenivå och följa gällande garantier säkerställer vi att medborgarna får snabb och korrekt handläggning av sina ärenden, vilket är en central del av verksamhetens uppdrag.

Trafikverksamheten arbetar inom ramen för sektorns arbete med tidsredovisning med att tydliggöra förhållandet mellan uppdrag och nedlagd tid.

Indikator/mått	Utfall 2021	Utfall 2022	Utfall 2023	Utfall 2024
Andel arbetade timmar i exploateringsprojekt*				
Andel arbetade timmar i exploatörsdrivna detaljplaner*				
Andel arbetade timmar i investeringsprojekt*				
Andel arbetade timmar i övriga planer och projekt*				
Andel ärenden i infracontrol som avslutas inom 30 dagar	76	74	78	77
Företagsklimat Insikt - Markupplåtelse - Index	83	85	77	87
Genomsnittlig beläggningsgrad i projekt totalt				
Medborgarundersökningen - Skötsel av gator och vägar fungerar bra i kommunen, andel (%)		77		75
Medborgarundersökningen - Skötsel av gång- och cykelvägar fungerar bra i kommunen, andel (%)		69		72
Servicegaranti - Andel beslut om färdtjänst och riksfärdtjänst som hanteras inom 6 veckor				
Servicegaranti - Andel beslut om parkeringstillstånd för rörelsehindrade inom 6 veckor				

Fotnot: *Andel arbetade timmar utfall from 2025

5.2.15 Resultatet i SKR insikt ska öka inom bygglovsverksamheten

Plan för genomförande

Bygglovsverksamheten arbetar för att stärka service och tydlighet i alla delar av processen. Resultaten av dessa insatser redovisas till kommunstyrelsen först för halvåret under kvartal 4 2025 och därefter för helåret i kvartal 2 2026, där en sammanställning av effekterna presenteras. Genom systematiskt arbete, kontinuerlig utveckling, samverkan och fokus på kommunikation stärker verksamheten förtroendet och förbättrar upplevelsen för både invånare och företag i kontakten med kommunen.

Indikator/mått	Utfall 2021	Utfall 2022	Utfall 2023	Utfall 2024
Företagsklimat Insikt - Bygglöv - Index	67	68	62	68

5.2.16 Inriktningen är att vid projekt som innebär störning pga byggnation eller motsvarande, ska informationsskylt sättas upp där det framgår vad som sker, varför och när det beräknas vara klart.

Plan för genomförande

En mall för skyltning vid mindre arbeten har tagits fram och börjar inom kort att

tillämpas.

Under 2026 genomförs en översyn av kommunens hantering av skyltning vid större infrastrukturprojekt. Översynen omfattar både den interna samordningen mellan berörda verksamheter inom samhällsbyggnadssektorn och hur krav ska ställas på entreprenörer vid upphandling. Som en del av detta arbete tas även en gemensam standard fram för större infrastrukturarbeten avseende utformning, budskap och kravställande i entreprenadkontrakt, i syfte att säkerställa en enhetlig hantering.

5.2.17 Inriktningen är att de finansiella målen ska uppnås utan högre skatteuttag

Plan för genomförande

Skattesatsen planeras vara oförändrad under planperioden men båda de finansiella målen nås inte. Resultatmålet nås, både sett till det enskilda året och i ett rullande fyraårsperspektiv medan soliditetsmålet, soliditeten ska öka med en procentenhet per år, inte nås under 2026 och 2027. Sett ur ett rullande fyraårsperspektiv nås inte soliditetsmålet något år.

Indikator/mått	Utfall 2021	Utfall 2022	Utfall 2023	Utfall 2024
Förändring av soliditet	12	11	2	-3
Resultatandel, rullande fyra	7,6	10,3	11,4	9,9
Resultatets andel av skatter och generella statsbidrag	12,2	12,2	9,9	5,1
Soliditet, rullande fyra	3,8	6,5	6,5	5,5

5.2.18 Inriktningen är att Härryda ska vara en attraktiv arbetsgivare, där befintlig och ny personal bidrar till kommunens arbete med att vara en serviceorganisation (med myndighetsansvar), för kommuninvånare och näringsliv och nå visionen om Sveriges bästa skola.

Plan för genomförande

För att Härryda kommun ska vara en attraktiv arbetsgivare och en effektiv serviceorganisation med hög kostnadseffektivitet sker kontinuerligt arbete och vissa riktade insatser.

Chefer får nära stöd för att säkerställa ett starkt och välfungerande ledarskap inom kommunen. Det finns fortsatt en central struktur där lönesamråd sker med Personalfunktionen vid nyrekrytering, vilket bidrar till att hålla kostnadsutvecklingen inom ramarna och att verksamheten bedrivs kostnadseffektivt. Personalfunktionen bidrar till effektivitet genom att chefer får stöd i organiseringen av verksamheten, exempelvis vid omorganisationer och

verksamhetsutveckling, genom att bidra med kunskap inom arbetsrättslagstiftning och organisatorisk och social arbetsmiljö.

5.2.19 Kompetensförsörjningen för att klara kommunens lagstadgade kärnverksamheter säkerställs.

Plan för genomförande

För att säkerställa att kommunen har rätt kompetens inom sina lagstadgade kärnverksamheter genomförs flera insatser. Ett nära stöd ges i utvecklingsinsatser som berör respektive sektor, vilket innebär ett kontinuerligt samarbete med verksamheterna för att identifiera och möta deras kompetensbehov. Målet är att ha rätt kompetens på rätt plats vid rätt tidpunkt. ARUBA-modellen (Attrahera, Rekrytera, Utveckla, Behålla och Avveckla) används som grund för att planera lokala aktiviteter och strategier. Under 2026 är områdena utveckla och behålla fortsatt vara i särskilt fokus.

Den strategiska kompetensförsörjningsplanen har vidareutvecklats, bland annat i syfte att kunna identifiera behov av omställning. Utöver tidigare frågeställningar undersöks framöver om verksamheterna även ser behov av kompetensflyttning. De centrala medlen för kompetensutveckling bidrar både till att utveckla och behålla personal samt att nå kommunens övergripande mål. Insatserna inkluderar utbildningar riktade mot att möta de utmaningar och krav som varje sektor står inför. Vidare används vår utvecklade rekryteringsprocess för att möjliggöra en övergång från vikariat till tillsvidareanställning samt ger tillgång till valideringsutbildning inom vissa verksamheter. Detta bidrar till ett mer effektivt rekryteringsförfarande.

Indikator/mått	Utfall 2021	Utfall 2022	Utfall 2023	Utfall 2024
Antal som nyttjar friskvårdsbidraget*		2 167	2 217	2 239
Personalomsättning per sektor i procent - KLS	11,7	8,8	12,5	10,9
Personalomsättning per sektor i procent - SHB	5,8	17,2	11,4	20
Personalomsättning per sektor i procent - SOC	4,7	9,9	11,7	7,9
Personalomsättning per sektor i procent - TOF	5,7	6	5,1	5,8
Personalomsättning per sektor i procent - UKF	6,5	9,7	9,7	6,3
Sjukfrånvaro per sektor i procent - KLS	3,6	2,4	2,2	3,1
Sjukfrånvaro per sektor i procent - SHB	5,3	5,7	6,1	4,4
Sjukfrånvaro per sektor i procent - SOC	9,6	10,6	9,5	8,9
Sjukfrånvaro per sektor i procent - TOF	6,9	7,1	5,5	7,1
Sjukfrånvaro per sektor i procent - UKF	8,3	8,6	8,2	9,1

Fotnot: *Andel som nyttjar friskvårdsbidrag fördelat per sektor kommer tas fram och följas upp i verksamhetsberättelsen för 2026.

5.3 Uppdrag

Uppdrag	Slutredovisning
Förvaltningen får i uppdrag att arbeta fram förslag på inriktningsbeslut för investering/driftbidrag i simhall/badhus	Kvartal 2
Förvaltningen ska vara en aktiv part för att bidra till att t ex större föreningsarrangemang och cuper arrangeras, som lockar både besökare och deltagare i och utanför kommunen. Ett exempel är vidareutveckling av Gothia Cup-engagemanget inför 2026. För att möjliggöra fler övernattningsmöjligheter i utbildningslokaler har kommunstyrelsen tilldelats extra medel.	Kvartal 1
Omfördela/omvandla tjänst inom samhällsbyggnad, för att öka kompetensen och stärka arbetet med vattenkvalitets- och vattenskyddsfrågor i plan- miljö- och klimatanpassningsfrågor.	Kvartal 2
Utreda och komma med förslag hur vi får till en utveckling av, och mer ändamålsenlig anpassning av Västtrafiks anropsstyrda trafik i Rävlanda, Hällingsjö och Eskilsbyområdet.	Kvartal 2
Redovisa arbete och rutiner mot välfärdsbrottslighet - FUT (felaktiga utbetalningar)	Kvartal 2
Förvaltningen får i uppdrag att ta fram en uppdaterad plan för vilka, hur och i vilken ordning, fastigheter ska renoveras, kompletteras eller bytas ut, finansieringsplan, samt hur verksamheten ska kunna bedrivas under byggnationstiden. I processen ska verksamhetsansvarig nämnd samt kommunstyrelsen som ansvarig för kommunens fastigheter vara delaktig och informerad.	Kvartal 2
För att hitta en förutsägbar och långsiktig finansiering för att underhålla, förvalta och värdesäkra våra verksamhetsfastigheter, ges förvaltningen i uppdrag att arbeta fram förslag på en ersättningsmodell som ger fastighetsfunktionen planerbara förutsättningar, i stället för anslagsgivna i investeringsbudgeten.	Kvartal 2
Fortsatt utveckling av projektredovisning för detaljplaner	Kvartal 2

6 Nämndens ekonomi

6.1 Resultatbudget

Belopp i tkr	Bokslut 2024	Budget 2025	Budget 2026	Plan 2027	Plan 2028
Taxor och avgifter	30 863	29 615	29 615	29 615	29 615
Hyror och arrenden	270 869	276 458	279 753	279 432	300 370
Bidrag	8 258	5 178	5 178	5 178	5 178
Fsg av verksamhet och entreprenad	248 252	224 426	231 365	230 836	233 036
Övriga intäkter	53 146	926	926	926	926
Summa intäkter	611 388	536 603	546 837	545 987	569 125
Lönekostnader	332 209	342 763	347 258	347 570	349 429
Köp av huvudverksamhet	66 425	102 291	83 210	84 910	85 400
Lokalhyror och markhyror	61 867	69 649	71 906	72 242	72 568
Avskrivningar och internränta	165 309	174 192	187 199	194 000	212 582
Övriga kostnader	266 286	268 649	292 175	287 480	291 567
Summa kostnader	892 096	957 544	981 748	986 202	1 011 546
Nettokostnader	280 708	420 941	434 911	440 215	442 421

6.2 Driftbudget

tkr	Bokslut 2024	Budget 2025	Budget 2026	Plan 2027	Plan 2028
Kommunstyrelsens reserv	0	22 800	5 000	5 000	5 000
Exploatering och gatukostnadsersättningar	-24 114	0	0	0	0
Kommunledning och stödfunktionerna	137 573	184 644	190 038	193 017	192 134
Samhällsbyggnad	98 813	118 216	129 026	129 626	130 116
Teknik och förvaltningsstöd	68 436	95 281	110 847	112 572	115 171
Nettokostnad	280 708	420 941	434 911	440 215	442 421

Kommunstyrelsens verksamhetsansvar omfattar sektorerna samhällsbyggnad och teknik och förvaltningsstöd samt kommunledning och stödfunktioner. I ramen ingår kommunstyrelsens reserv om 5 mnkr årligen.

Kommunstyrelsens ram utökas under planperioden med mellan 14 och 21 mnkr jämfört med 2025. Det innebär en procentuell ökning om mellan 3,3 och 5,1 procent. Merparten av kostnadsökningen, 10 mnkr, beror på att kostnader för medfinansiering av järnväg avseende bibana till Mölnlycke har budgeterats från och med 2026. Merkostnaden är budgeterad under samhällsbyggnad.

Kommunledning och stödfunktioner

Under kommunledning och stödfunktioner justeras budget för kostnadsökningar inom personalavdelningen samt för byte/uppdatering av kommunens ekonomisystem. I syfte att skapa förutsättningar för en mer effektiv personalplanering flyttas två årsarbetare från bemanningseenheten till socialnämnden.

Sektorn för samhällsbyggnad

Flera av sektorns verksamheter är helt eller delvis intäkts- och avgiftsfinansierade. Fokus under kommande verksamhetsår kommer att vara att genomlysna sektorns intäktsbudget. Detta skulle kunna innebära förändringar inför budgetarbetet 2027. Utifrån att sektorn prognostiserar en ekonomi i balans på övergripande nivå görs inga justeringar inför 2026. Istället kan detta komma inför budgetarbetet 2027.

Sektorn för teknik och förvaltningsstöd

Budgeten har anpassats till volymförändringar utifrån befolkningsprognos samt lokalresursplan. Sektorn kompenseras för kostnadsökningar med 2,7 mnkr per år för ökade fjärrvärmekostnader samt 1 mnkr per år för ökade kostnader avseende Microsoftlicenser. I syfte att stärka arbetet med digitalisering förstärks budgeten med 2 mnkr avsedda till två systemutvecklartjänster inom IT-området.

Måltidsverksamhetens budget har förstärkts med 1,8 mnkr i syfte att kunna erbjuda både ett animaliskt och ett vegetariskt lunchalternativ inom utbildningsverksamheterna.

Under 2025 påbörjade Härryda kommun arbetet med att bli en *Hjärtvänlig kommun*. Det innebär bland annat att antalet publika hjärtstartare utomhus ska kartläggas och utökas. För att fortsätta arbetet tillskjuts 0,5 mnkr för kartläggning och 0,5 mnkr i investeringsutgift för inköp av fler publika hjärtstartare.

En satsning på upprustning av centrummiljöer i Mölnlycke, Landvetter, Hindås, Rävlanda och Hällingsjö görs och det finansieras genom att omfördela 2 mnkr av kommundirektörens utvecklingsresurs till sektorn för teknik och förvaltningsstöd.

I förra årets budget beslutade kommunfullmäktige om en satsning på att bygga upp ett beredskapslager avseende livsmedel. När beredskapslagret succesivt är uppbyggt kommer ett budgetutrymme att skapas från och med 2027. Utrymmet kvarstår inom sektorn i syfte att fortsätta stärka beredskapen och robustheten inom andra områden. Detta i form av utökad IT-säkerhet, ökad beredskap och externt stöd vid eventuella IT-attacker. Dessutom behöver det ske besiktningar av kommunens skyddsrum samt tillkommande åtgärder efter besiktning. Eventuellt kan detta arbete startas upp redan år 2026 förutsatt att det tillskjuts statsbidrag.

En tjänst som utvecklingsledare med fokus på brottsförebyggande arbete överförs från sektor för socialtjänst till säkerhetsfunktionen. Utifrån befolkningsförändringar har lokalbudget för förskoleavdelningar flyttats från sektorn för utbildning kultur och fritid till sektorn för teknik och förvaltningsstöd med 1,7 mnkr 2026 och 3,4 mnkr efterföljande år.

6.3 Investeringsbudget

Belopp i tkr	Projekt kalkyl	Budget 2026	Plan 2027	Plan 2028	Plan 2029	Plan 2030
Kommundirektörens reserv		18 311	18 000	18 167	18 085	18 000
Konstnärlig utsmyckning		1 689	2 000	1 833	1 918	2 000
Årligt projektanslag samhällsbyggnad		40 000	40 000	40 000	40 000	40 000
Årligt projektanslag teknik och förvaltningsstöd		50 000	45 000	45 000	45 000	45 000
Renovering		58 000	58 000	58 000	58 000	58 000
LRP: ny skola i Landvetter (norra) 650 elever	432 000	1 000	5 000	100 000	182 000	144 000
LRP: Härryda arena	423 346	150 000	190 000	30 346		
LRP: Härryda arena, inventarier ismaskin städmaskin	3 500			3 500		
LRP: Gruppboendestad 6 lägenheter	46 000	500	3 000	25 000	17 500	
LRP: Gruppboendestad 6 lägenheter	46 000	3 500	25 000	17 500		
LRP: VÅBO, 80 platser + hemtjänstlokal + lokal TOF	452 000		500	2 000	6 000	150 000
Summa investeringar		323 000	386 500	341 346	368 503	457 000

I planperioden uppgår styrelsens samlade nettoinvesteringsbudget till 1 876 mnkr, varav 323 mnkr föreslås 2026. Ett stort projekt inom planperioden är en ny ishall i Härryda som även omfattar träningsrink och idrottshall. Även en ny skola i norra Landvetter samt ett nytt vård- och omsorgsboende (VÅBO) planeras. Medel har även avsatts för renovering och underhåll av lokaler kopplat till fastighetsstrategi. I beloppen ingår även anslag för konstnärlig utsmyckning.

Sektorn för teknik och förvaltningsstöds årliga projektanslag är utökad 2026 med 5 mnkr för att investera i fler utegym, fler övervakningskameror, utökad brandsäkerhet på skolor samt fler hjärtstartare.

7 Kommunledning och stödfunktioner

7.1 Sektorns organisation

Kommunledning består av kommundirektör medan stödfunktionerna omfattar ekonomi och upphandling, personal samt Bitr. kommundirektör som infattar stab & kommunikation, kansli samt näringsliv. Kommundirektören ansvarar för och utövar styrning och ledning av den samlade förvaltningen. Stödfunktionernas uppdrag är att leda, samordna samt stödja inom respektive ansvarsområde. I detta ingår att ansvara för och driva utveckling inom prioriterade områden

7.2 Sektorns ekonomi

7.2.1 Resultatbudget

Belopp i tkr	Bokslut 2024	Budget 2025	Budget 2026	Plan 2027	Plan 2028
Taxor och avgifter	32	0	0	0	0
Hyror och arrenden	1 175	1 470	1 470	1 470	1 470
Bidrag	1 945	339	339	339	339
Fsg av verksamhet och entreprenad	4 908	1 544	1 544	1 544	1 544
Övriga intäkter	56	50	50	50	50
Summa intäkter	8 116	3 403	3 403	3 403	3 403
Lönekostnader	79 876	80 084	80 400	80 400	80 400
Köp av huvudverksamhet	28 799	32 598	32 398	33 498	33 498
Lokalhyror och markhyror	6 742	19 687	19 665	19 804	19 921
Avskrivningar och internränta	0	20	20	20	20
Övriga kostnader	31 805	55 658	60 958	62 698	61 698
Summa kostnader	147 222	188 047	193 441	196 420	195 537
Nettokostnader	139 106	184 644	190 038	193 017	192 134

7.2.2 Driftbudget

tkr	Bokslut 2024	Budget 2025	Budget 2026	Plan 2027	Plan 2028
Kommunledning	46 017	71 114	73 290	76 390	76 390
Biträdande kommundirektör	0	37 303	39 244	38 730	38 847
Ekonomi och upphandling	19 907	22 660	22 247	22 847	21 847
Personal	32 186	53 567	55 257	55 050	55 050
Utveckling (tom 2024)	39 462	0	0	0	0
Nettokostnad	137 572	184 644	190 038	193 017	192 134

Driftbudget för kommunledning och stödfunktioner innebär en nettokostnadsökning jämfört med budget 2025 med 7,9 mnkr till år 2026, 8,4 mnkr till år 2027 och 7,5 mnkr till år 2028.

Budgeten består till stor del av personalkostnader, men inkluderar även kommunens årliga medlemsavgift till Räddningstjänstförbundet. Kommundirektörens budget för utvecklingsresurs 2026 ökar med 2,6 mnkr, från 20,4 mnkr till 23 mnkr för planperioden. Under 2026 omfördelas 2 mnkr av kommundirektörens reserv till sektorn för teknik och förvaltningsstöd för skötsel och underhåll av grönytor i centrummiljöer.

Eftersom 2026 är ett valår, förstärks budgeten för biträdande kommundirektör med 0,7 mnkr för att finansiera en valsamordnare.

Budget om 1,45 mnkr för systemförvaltartjänst samt systemkostnader omfördelas från ekonomi -och upphandlingsfunktionen till biträdande kommundirektör. I samband med upphandling av ett nytt ekonomisystem under planperioden ökas anslaget för ekonomi- och upphandlingsfunktionen jämfört 2025 med 0,9 till år 2026, 1,5 mnkr 2027 och 0,5 mnkr 2028.

Personalfunktionen ges tillskott om 1,5 mnkr för nytt lönesystem samt 0,8 mnkr för personalutökning från och med 2026. Budget för två årsarbetare om 1,3 mnkr flyttas från personalfunktionen till vård & omsorg och funktionsstöd.

7.2.3 Investeringsbudget

Belopp i tkr	Projekt kalkyl	Budget 2026	Plan 2027	Plan 2028	Plan 2029	Plan 2030
Kommundirektörens reserv		18 311	18 000	18 167	18 082	18 000
Konstnärlig utsmyckning		1 689	2 000	1 833	1 918	2 000
Summa investeringar		20 000	20 000	20 000	20 000	20 000

Investeringsbudgeten omfattar 20 mnkr enligt den nya investeringsmodellen. Där ingår kommundirektörens reserv, vilken är tänkt som buffert för sektorerna med tanke på den nya investeringsmodellen där varje sektor tilldelats ett eget årligt investeringsanslag, samt investeringar för konstnärlig utsmyckning. Anslaget för konstnärlig utsmyckning motsvarar 0,5 % av kommunens samlade investeringsbudget, dock maximalt 2,0 mnkr.

I plan för investeringar 2026 finns även inköp av fyrhjuling till Råda Säteri om 0,1 mnkr.

7.3 Ekonomi och upphandling

7.3.1 Grunduppdrag och kvalitetsstyrning

Funktionen ansvarar för processerna finans, budget, redovisning, ekonomisk uppföljning samt inköp och upphandling. Funktionen har en stödjande, styrande och kontrollerande roll.

Vi är till för politiken och förvaltningens verksamheter och funktioner. Vi tillhandahåller tillförlitliga underlag och arbetar för att verksamheterna ska kunna bedriva den bästa verksamheten för kommunens invånare på ett sätt som är både rättssäkert och effektivt. Våra processer ska vara effektiva och tydliga för de vi finns till för. Vi ser våra roller i ett större sammanhang och vi kännetecknas av att vara kommunikativa och coachande.

- Vi har effektiva processer
- Våra uppgifter är korrekta och aktuella
- Vi ser helheten och förstår sambanden mellan våra processer och verksamheterna
- Den interna kontrollen är god

7.3.1.1 Informationstal

	Utfall 2024	Plan 2025	Plan 2026	Plan 2027	Plan 2028
Antal leverantörsfakturor	58 114	55 000	55 000	55 000	55 000
Varav elektroniska	52 115	46 000	47 000	47 000	47 000
Antal kundfakturor	60 203	60 000	60 000	60 000	60 000

7.4 Personal

7.4.1 Grunduppdrag och kvalitetsstyrning

Personalfunktionen är kommunens centrala resurs för personalfrågor. Huvuduppgifterna är att genom ett konsultativt arbetsätt stödja chefer i personalfrågor. Funktionen ska se till att kommunen som arbetsgivare följer lagar, avtal och policys inom området, samt följer upp och kontrollerar bland annat sjukfrånvaron. Funktionen arbetar även med strategiska personalfrågor som ledarutveckling, arbetsgivarvarumärket och kompetensförsörjning. Till arbetsuppgifterna hör även kommuncentrala förhandlingar och samordning av löneöversynen i kommunen. Funktionen ansvarar för all lönehantering, pensionshantering och personalstatistik av olika slag. Funktionen arbetar även med att förebygga ohälsa, genom att arbeta med verksamhetsutveckling och arbetslagsutveckling samt med rehabilitering av medarbetare. Kommunens gemensamma bemanningsenhet är placerad inom personalfunktionen.

7.4.1.1 Informationstal

	Utfall 2024	Plan 2025	Plan 2026	Plan 2027	Plan 2028
Antal löneutbetalningar per år	50 051	55 000	55 000	55 000	55 000
Antal tillsvidareanställda	2 959	3 050	3 050	3 050	3 050
Antal visstidsanställda	213	250	250	250	250

7.5 Biträdande kommundirektör

7.5.1 Grunduppdrag och kvalitetsstyrning

Inom den biträdande kommundirektörens område finns *kanslienheten*, *näringslivsenheten* samt *stab och kommunikation*. Enheterna är stödfunktioner men har också i uppdrag att styra och samordna flera kommunövergripande processer. Den biträdande kommundirektören har också ett övergripande ansvar att tillsammans med kommundirektören arbeta med förvaltningens övergripande förändrings- och utvecklingsarbete, bland annat i syfte att öka effektiviteten i förvaltningen. Arbetet är särskilt fokuserat på att gå från arbete i stuprör mellan sektorer och funktioner till samverkan och hängrännor över gränser samt att gå från relationsstyrning och informella nätverk till processororienterat arbetssätt vid behov. Arbetet innefattar också tydligare strukturer och systematik i flera kommunövergripande frågor.

Kanslienheten ger stöd och service till kommunens politiska organ genom bland annat sekreterarskap för kommunfullmäktige, kommunstyrelsen, nämnder med flera. Enheten samordnar och utvecklar den politiska ärendeprocessen, samt säkerställer att processen håller hög kvalitet, är rättssäker och väl förankrad i verksamheterna. Enheten stödjer kommunens politiska organ och verksamheter med att efterleva bestämmelser i lagstiftning, kommunens reglementen, delegationsordningar och arbetsordningar, samt samordnar och utvecklar arbetet kring dessa. Vidare har enheten hand om diarium och kommunarkiv, samt ger stöd till förvaltningen i frågor som rör arkiv- och informationshantering. Därutöver bistår enheten förvaltningen och förtroendevalda med juridisk konsultation och utbildning samt leder kommunens arbete med planering och genomförande av allmänna val.

Näringslivsenheten fokuserar på att göra Härryda till Sveriges bästa näringslivskommun. Arbetet baseras på näringslivspolicyn och det näringslivsstrategiska programmet, som fungerar som stöd för interna processer som gynnar företagen. Enheten arbetar i nära dialog med både befintliga och nya företag i kommunen för att underlätta och förbättra kontakten med kommunen. För att säkerställa en positiv utveckling av kommunens kommersiella centrum samarbetar enheten med fastighetsägare, näringsidkare och övriga förvaltningen. Vidare ingår i arbetet att utveckla Råda Säteri till en modern och levande säterimiljö enligt fullmäktiges beslutade inriktning, samt med att främja besöksnäringen i hela kommunen. Den kommunala energi- och klimatrådgivningen är tillgänglig för företag, organisationer och privatpersoner, och verksamheten bedrivs genom ett samarbetsavtal med Borås Stad och finansieras av Energimyndigheten.

Enheten *stab och kommunikation* ansvarar för kommunövergripande samordning, utredning och utveckling inom bland annat kvalitet, digitalisering, innovation, hållbarhet samt styrning och ledning. Ett viktigt fokus är att stärka struktur och systematik i flera kommungemensamma processer. Enheten ansvarar också för att stötta förvaltningen i kommunikationsfrågor. Stödet omfattar likväl intern som extern kommunikation. Utgångspunkten för det kommunikativa stödet är

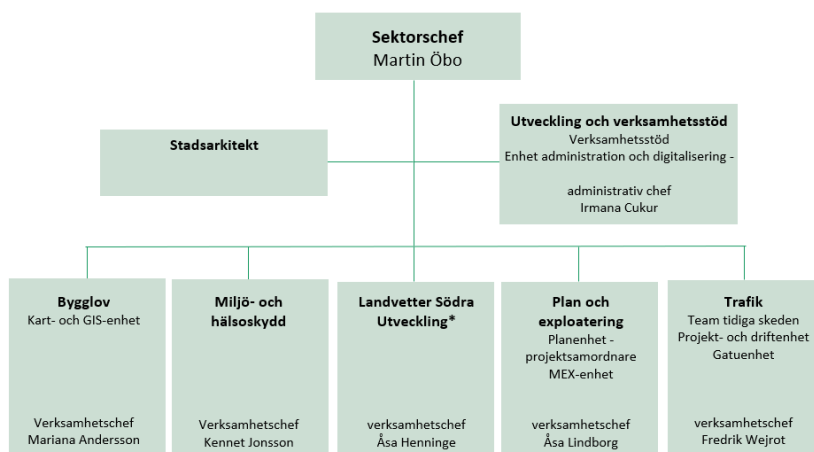
verksamhetens behov och kommunikationspolicyn. Inom ramen för uppdraget ingår att utbilda, ge råd, upprätta kommunikativt material, följa upp och skapa förutsättningar för verksamheterna att klara sina uppdrag. Att förvalta och utveckla kommunens olika kommunikationskanaler ingår i ansvarsområdet, liksom att hantera den grafiska profilen, kriskommunikation och att stötta i mediefrågor.

7.5.1.1 Kvalitetsindikatorer

	Utfall 2021	Utfall 2022	Utfall 2023	Utfall 2024
Företagarnas sammanfattande omdöme om företagsklimatet i Härryda kommun (1-6)	4,21	3,96	4,04	4,18
Placering i Svenskt Näringslivs ranking av företagsklimatet i landets 290 kommuner	2	9	11	6
Information från kommunen om vad enskilda kan göra för att minska sin miljö- och klimatpåverkan fungerar bra, andel (%)		46		55

8 Sektor för samhällsbyggnad

8.1 Sektorns organisation



* Landvetter Södra Utveckling AB är formellt organiserat i ett helägt kommunalt aktieföretag med egen styrelse och ledning. Funktionellt och personellt är Landvetter Södra dock integrerat i och beroende av sektorns övriga verksamheter

Sektorn för samhällsbyggnad ska utifrån ett helhetsperspektiv ge fysiska förutsättningar för ett trivsamt, tryggt och långsiktigt hållbart samhälle för alla boende och verksamma i Härryda kommun. Sektorn ansvarar för översiktlig planering och detaljplanering, mark och exploatering, gator, vägar och parker, kartor och geografisk information samt myndighetsutövning genom bygglov, miljötillsyn, hälsoskydd och livsmedelskontroll.

8.2 Sektorns ekonomi

8.2.1 Resultatbudget

Belopp i tkr	Bokslut 2024	Budget 2025	Budget 2026	Plan 2027	Plan 2028
Taxor och avgifter	16 849	29 615	29 615	29 615	29 615
Hyror och arrenden	2 168	1 455	1 455	1 455	1 455
Bidrag	949	0	0	0	0
Fsg av verksamhet och entreprenad	23 321	30 510	30 510	30 510	30 510
Övriga intäkter	413	0	0	0	0
Summa intäkter	43 700	61 580	61 580	61 580	61 580
Lönekostnader	43 647	68 144	68 955	68 955	68 955
Köp av huvudverksamhet	22 784	46 893	45 812	46 412	46 902
Lokalhyror och markhyror	1 664	15	15	15	15
Avskrivningar och internränta	15 499	30 415	40 995	40 995	40 995
Övriga kostnader	23 749	34 329	34 829	34 829	34 829
Summa kostnader	107 343	179 796	190 606	191 206	191 696
Nettokostnader	63 643	118 216	129 026	129 626	130 116

8.2.2 Driftbudget

tkr	Bokslut 2024	Budget 2025	Budget 2026	Plan 2027	Plan 2028
Ledning samt utveckling och verksamhetsstöd	13 732	13 725	14 122	14 122	14 122
Plan och exploatering	869	-2 191	-2 134	-2 134	-2 134
Trafik	75 359	98 865	99 049	99 649	100 139
Bygglov	2 337	2 404	2 496	2 496	2 496
Miljö- och hälsoskydd	6 517	5 413	5 493	5 493	5 493
Medfinansiering	0	0	10 000	10 000	10 000
Nettokostnad	98 814	118 216	129 026	129 626	130 116

Sektorns driftbudget för 2026 samt planperioden 2027–2028 visar inga större förändringar, förutom ett årligt anslag om 10 miljoner kronor för medfinansiering av järnvägsprojektet Göteborg–Borås och bibana Mölnlycke. Detta anslag tilldelas sektorn i enlighet med det avtal om medfinansiering och samverkan som kommunen tecknade under 2024. Under året 2026 kommer sektorn att genomföra en genomlysning av intäkter, kostnader och resurssättning ur ett förvaltningsperspektiv, med målet att stärka ekonomistyrningen vilket kan komma leda till eventuella justeringar inför kommande budgetperiod.

8.2.3 Investeringsbudget

Belopp i tkr	Projekt kalkyl	Budget 2026	Plan 2027	Plan 2028	Plan 2029	Plan 2030
Årligt projektanslag		40 000	40 000	40 000	40 000	40 000
Summa investeringar		40 000	40 000	40 000	40 000	40 000

Under planperioden 2026–2030 uppgår sektorns samlade investeringsbudget till 200 mnkr. Under planperioden beräknas sektorn årligen ha en investeringsnivå om 40 miljoner kronor.

Mölnlycke fabriker inom plan befinner sig i genomförandefasen där tre etapper är färdigställda. För Mölnlycke fabriker kvarstår två etapper, gång och cykelväg genom parken samt befintligt bostadsområde norr om planen. Tillståndsprocesser för gång och cykelbron inom Mölnlycke fabriker inom plan pågår och planeras genomföras under 2026-2028. Byggnationen av den sista etappen, belägen norr om planområdet inom det befintliga bostadsområdet, planeras att påbörjas år 2029. I projektet Mölnlycke fabriker utom plan har delar som gång och cykelbana utmed Wendelsvägen samt Massetjärnsparkeringen färdigställts. Cirkulationerna vid Säterivägen/Allén/Benarebyvägen samt Säterivägen-Mölnaldsvägen för att förbättra framkomligheten planeras för genomförande inom kommande planperiod.

Kommunstyrelsen har gett i uppdrag att genomföra en samförläggning av gång- och cykelväg och överföringsledningar mellan Hällingsjö och Rävlanda ihop med VA-bolaget. Det är dock i dagsläget oklart om och hur ett genomförande skulle kunna ske i närtid eller inte. HVAAB:s styrelse har uppdragit HVAAB:s VD att upprätta en formell hemställan till Kommunfullmäktige om att aktualisera kommunstyrelsens tidigare beslut angående överföringsledningar Hällingsjö-Rävlanda. Förvaltningen skriver under hösten 2025 fram ett underlag där sektorn belyser konsekvenserna av ett eventuellt avbrytande från HVAAB:s sida vad gäller va-utbyggnaden. Förvaltningen bedömer att ett genomförande av gång- och cykelvägen inte kan planeras in inom planperioden innan ett nytt beslut har fattats gällande samförläggning av gång- och cykelväg samt överföringsledningar.

I samband med upprättande av ny detaljplan planerar kommunen på att ta över vägar vid Abborrtjärn vilket också möjliggör ny gång- och cykelväg utmed Abborrtjärnsvägen. Projekten har en utgiftsbudget på 22 mnkr som finansieras genom att en gatukostnadsersättning tas ut med motsvarande belopp. Projektet förväntas genomföras inom planperioden. I anslutning till Mölnlyckemotet planerar Trafikverksamheten att anlägga en ny cirkulationsplats vid korsningen Säterivägen/Råda Portar/Metallvägen för att förbättra trafiksäkerheten. I samband med detta kommer vägen vid den befintliga cirkulationen vid Mölnlyckemotet att breddas genom att ett högersvängfält anläggs. Därtill genomförs åtgärder för att anpassa anslutande vägar och markområden till den nya vägsträckningen. Högersvängfältet regleras i ett avtal kopplat till detaljplanen för Bråta Ängar, där det anges att dessa arbeten ska vara färdigställda inom fem år från det att planen vunnit laga kraft. Kommunen erhåller exploateringsbidrag från exploitören av Bråta Ängar som medfinansiering. Projekten planeras att genomföras tillsammans inom planperioden. Upprustningen av Biblioteksgatan beräknas kosta 16 mnkr

under planperioden. Uppkomna brister utmed gatan samt utrustning och växtlighet i Mölnlyckes centrum kommer att ses över och åtgärdas.

Inom projektet Landvetter C, kvarter 2–3, planeras även en dagvattenåtgärd under Härkeshultsvägen att genomföras. Kommunen erhöll i slutet av september 2025 tillstånd från Länsstyrelsen för att utföra åtgärden, som är planerad att genomföras inom planperioden. Inom kommande planperiod kommer även ett antal brorenoveringar att planeras in, vilket krävs för att säkra hållfasthet och livslängd på konstruktionerna. Trafikverksamhetens löpande reinvesteringsprojekt planeras också in att utföras likt tidigare år för kommande planperiod.

Utöver egna investeringsprojekt ansvarar trafikverksamheten för projektering, upphandling och genomförande av utbyggnad av infrastruktur enligt detaljplan som en del av exploateringsprojekten. I planen finns 14 genomförandeprojekt som helt eller delvis finansieras av exploateringsavtal, markförsäljning och/eller gatukostnadsersättning. Exempel på större projekt kopplade till exploateringar och detaljplaner är Ishall & Travepark Assmundst, Landvetters-Backa Västra, Älmhultsvägen Hindås, Gökskulla 3:33, Företagsparken 3 och Bråta Ängar.

8.2.4 Exploatering, finansieringsplan

Tkr	Bokslut 2024	Plan 2025	Plan 2026	Plan 2027	Plan 2028	Plan 2029	Plan 2030
Inkomst	46 819	59 100	123 811	45 732	69 076	319 870	440 308
Utgift	60 364	55 000	34 715	56 670	84 881	255 211	295 118
Nettoutgift	-13 545	4 100	89 096	-10 938	-15 805	64 659	145 190

Exploateringsverksamheten följer produktionsplan för bostäder och verksamheter med byggnation av bostäder i kommunens tätorter samt exploatering av framtida verksamhetsmark. Finansieringsplanen visar exploateringsverksamhetens bedömda likviditetspåverkan per kalenderår under kommande femårsperiod och innefattar inkomster från markförsäljning och gatukostnadsersättning samt utgifter avseende genomförandet av detaljplaner. I finansieringsplanen ingår även detaljplaner utan kommunalt markinnehav där kommunens insatser finansieras löpande genom plan- och exploateringsavtal innevarande år. Totalt under kommande femårsperiod bedöms utgifterna uppgå till 726 mnkr och inkomsterna till 999 mnkr. Tabell över samtliga exploateringsprojekt finns som bilaga till förvaltningens underlag för budget. Projekten är uppdelade i exploatering på kommunägd mark och exploatering på privatägd mark. Projektens totala projektkalkyl summerar inkomster och utgifter som redan bokförts på projekten samt kommande inkomster och utgifter i enlighet med aktuell exploateringskalkyl.

Del- och slutredovisningar sker när inkomster och förväntade utgifter kan beräknas på ett tillförlitligt sätt och när det inte finns några framtida åtaganden. När exploateringsprojekten del- och slutredovisas bokförs kostnader och intäkter på resultaträkningen. Resultateffekterna - främst kopplat till realisationsvinster vid avyttring av planlagd kommunägd mark - uppstår inte regelbundet.

Exploatering på kommunägd mark

Verksamhetsmark

Projektet Hindås Industriområde (vattenverk) är utbyggt med vattenverk och gator. Det återstår försäljning av kommunal mark vilket kan komma att genomföras under slutet av 2025 eller i början av 2026. För Airport City etapp 4 återstår framtagande av vägplan och utbyggnad av statlig infrastruktur, vilket bedöms komma att pågå under hela planperioden.

Detaljplanen för Ishall och verksamheter i Härryda har under 2024 fått laga kraft och kommunen kommer under planperioden att bygga ut allmän plats parallellt med byggnation av den nya is- och idrottshallen Härryda Arena. I Företagsparken 3 pågår fortsatt arbete med framtagande av detaljplanen. Under planperioden planeras försäljning av verksamhetsmark att ske vid Logistik och bostäder Link40, Ishall och verksamheter i Härryda samt Företagsparken etapp 3.

Bostäder

Mark för bostäder innefattar framförallt projekt med bostäder men vissa projekt kan även omfatta lokaler och olika typer av service såsom förskola, skola och särskilda boenden. Under 2025 antogs detaljplan för bostäder vid Lunnavägen. Detaljplanen är för närvarande överklagad. Under planperioden kommer det pågå arbete med framtagande av detaljplan för bostäder på kommunal mark vid Landvetter Södra.

Utbyggnad av infrastruktur för bostadsområden pågår eller planeras starta vid Landvetter centrum kvarter 2-3, Säteriet (särskilt boende) och Landvetters Backa västra. Utbyggnad av infrastruktur vid Lunnavägen kan komma att påbörjas inom planperioden. Markförsäljningar bedöms kunna ske under planperioden vid Landvetters Backa västra, Älmhultsvägen (i huvudsak exploatering på privatägd mark, se nedan) och Lunnavägen (vid laga kraft).

Landvetter Södra

I projektet Landvetter Södra pågår flera parallella processer, bland annat har ett arbete med den första detaljplanen för projektet (detaljplan 1) påbörjats. I projektets övergripande utgifter ingår genomförda markköp och väginvesteringar, såsom Magasinsvägens förlängning, samt personal- och processkostnader för kommunen. Under planperioden bedöms en första detaljplan kunna antas, samt att markförsäljning och utbyggnad av infrastruktur i detaljplaneprojektet påbörjas i slutet av planperioden.

Exploatering på privatägd mark

Verksamhetsmark

Under 2025 har detaljplanen för Link40 i Bårhult antagits. Detaljplanen är för närvarande överklagad. Det pågår två exploatörsdriva detaljplaner för verksamhet; Fläskebo avfallsanläggning och Airport City etapp 5. Utbyggnad av infrastruktur kommer att påbörjas i samtliga projekt under planperioden under förutsättning att detaljplanerna får laga kraft.

Mark för bostäder

Under planperioden pågår detaljplanearbete för mark för bostäder i de

exploatörsdrivna projekten Växthusen, Slamby, Wendelstrand 2, Folkets hus och Chalmers GK. Fortsatt arbete med framtagande av detaljplan sker också vid Älmhultsvägen, vilken inkluderar viss kommunal mark som avses planläggas för bostäder. Utbyggnad av infrastruktur i de exploatörsdrivna pilotprojekten för bostäder vid Wendelstrand och Säteriet förväntas slutföras under planperioden, medan utbyggnad av infrastruktur i projekten Växthusen, Folkets hus och Älmhultsvägen bedöms kunna påbörjas under planperioden.

8.3 Plan- och exploatering

8.3.1 Grunduppdrag och kvalitetsstyrning

Plan- och exploateringsverksamheten har ansvaret för fysisk planering, markförvaltning och exploatering inom kommunen. Verksamheten arbetar med att säkerställa att det finns planer för att nå bostadsförsörjningsansvaret och kommunens mål för befolkningstillväxt. I nuläget finns kapacitet för att uppnå detta under den närmaste 10-årsperioden, i form av klara detaljplanelagda byggrätter samt pågående detaljplanering.

Planenheten ansvarar för arbetet med fysisk planering, där handläggning av översiktsplan, planprogram, lokaliseringsutredningar, detaljplaner och hantering av planbesked ingår.

Mark- och exploateringsenheten ansvarar för att antagna detaljplaner är genomförbara. Enheten tar fram avtal som reglerar köp, försäljning, arrenden eller andra nyttjanderätter på kommunal mark, samt förvaltar och utvecklar kommunalt ägda skogsområden.

8.3.1.1 Kvalitetsindikatorer

	Utfall 2021	Utfall 2022	Utfall 2023	Utfall 2024
Handläggningstid i snitt/år från uppdrag till antagande.	3	3	3	3
Social hållbarhet, Trångboddhet i flerbostadshus norm 3, andel % *	38,2	38,1	38	39
Nyttillkomna bostäder i kollektivtrafiknära läge, andel % *	94,6	89,7	93,8	
Färdigställda bostäder i flerfamiljs- och småhus under året, antal/1000 inv *	12,1	10,9	5,7	1,4
Medborgarundersökningen - Kommunen är en bra plats att bo och leva på, andel (%)		97,8		97,6
Färdigställda hyresrätter i flerbostadshus, antal/1000 inv *	10,28	6,46	3,26	1
Färdigställda bostadsrätter flerbostadshus, antal/1000 inv *	0	2,97	1,13	0
Färdigställda äganderätter i småhus, antal/1000 inv *	1,79	1,48	1,35	1,67

8.3.1.2 Informationstal

	Utfall 2024	Plan 2025	Plan 2026	Plan 2027	Plan 2028
Antal bostäder i antagna detaljplaner	2	595	580	1 450	555
Mängd verksamhetsmark i antagna detaljplaner (kvm)	6 900	0	645 000	0	800 000

8.4 Trafik

8.4.1 Grunduppdrag och kvalitetsstyrning

Trafikverksamheten har ansvaret för att planera, bygga, förvalta och utveckla kommunens allmänna platser såsom gator, gång- och cykelvägar, parker och torg. Grunduppdraget handlar om att skapa levande, trygga och lättillgängliga offentliga utomhusmiljöer som uppskattas och värdesätts av kommuninvånarna. Tillgänglighet och framkomlighet för alla trafikslag ska beaktas ur ett helhetsperspektiv och med särskild hänsyn till handel.

Utifrån tillgänglig budget ska största möjliga nytta skapas som bidrar till att kommunen når sina uppsatta mål.

Verksamheten har en samordnande roll för kommunens samhällsbyggnads- och trafikprojekt och genomför process- och projektledning inom områden som stadsbyggnad, transportinfrastruktur, kollektivtrafik, trafikmobilitet och trafikplanering. Vidare ansvarar trafikverksamheten för upphandlingar samt analyser och trafikprognoser. Genom noggranna och strukturerade arbetsrutiner och metoder säkerställer verksamheten att varje prioriterat projekt är hållbart och ekonomiskt genomförbart.

Verksamhetens grunduppdrag handlar även om att garantera en trygg, säker och tillgänglig trafikmiljö, särskilt i närheten av skolor och viktiga samhällspunkter. Verksamheten utfärdar färdtjänstillstånd samt hanterar beställning av skolskjutsresor med taxi samt omsorgsresor. Grunduppdraget handlar också om att ansvara för drift och underhåll av kommunens allmänna platser. Inom detta område omfattas gator, gång- och cykelvägar, parkeringar, torg och parker samt grönområden. I samband med planering och drift arbetas aktivt med biologisk mångfald i beslut om skötsel av olika ytor.

8.4.1.1 Kvalitetsindikatorer

	Utfall 2021	Utfall 2022	Utfall 2023	Utfall 2024
Medborgarundersökningen - Underhåll och skötsel av gator och bilvägar, andel nöjda (%)		76,6		74,7
Medborgarundersökningen - Underhåll och skötsel av gång- och cykelvägar, andel nöjda (%)		68,6		72,1
Företagsklimat Insikt - Markupplåtelse - Index	83	85	77	87

8.4.1.2 Informationstal

	Utfall 2024	Plan 2025	Plan 2026	Plan 2027	Plan 2028
Genomfarts- och huvudgator, lokalgator, m	146 388	148 500	149 000	151 000	154 000
Gång- och cykelvägar, m	120 504	121 000	122 000	124 000	126 000
Markupplåtelse på allmän plats, st	138	115	140	140	140
Antal utfärdade färdtjänst- och riksfärdstjänstbeslut, st	551	540	500	520	540
Hur många ärenden i infracontrol inkommer per år	3 709	3 500	3 500	3 500	3 500

8.5 Bygglov

8.5.1 Grunduppdrag och kvalitetsstyrning

Bygglövsverksamheten har ansvaret för att pröva, handlägga och utöva tillsyn enligt plan- och bygglagen (PBL). Grunduppdraget handlar om att säkerställa ett rättssäkert, hållbart och attraktivt byggande som bidrar till en välplanerad och trygg livsmiljö för kommunens invånare och företag. Verksamheten kombinerar myndighetsutövning med service genom att ge tydlig vägledning, rådgivning och stöd i byggprocessen. Målet är att skapa förståelse och delaktighet hos den som bygger, samtidigt som kommunens regler och kvalitetskrav upprätthålls.

Utöver bygglovshantering ansvarar verksamheten för mätning, kartproduktion, adressering samt förvaltning och utveckling av kommunens GIS och geodata. Dessa delar är centrala för kommunens digitala samhällsbyggande och en viktig service för både privatpersoner, företag och andra förvaltningar.

Bygglövsverksamheten bidrar till hållbar tillväxt, god samhällsplanering och ökad kundnöjdhet genom effektiva rutiner, digitala tjänster och ett serviceinriktat arbetssätt. Vi förenar rättssäker myndighetsutövning med tydlig information och lösningsorienterat bemötande, vilket förenklar processen för invånare och företag. För att öka kundnöjdheten arbetar verksamheten målmedvetet med att förbättra handläggningstider, säkerställa tydlig och lättillgänglig information samt ge proaktivt stöd och vägledning under hela byggprocessen. Kundernas upplevelser och behov följs upp systematiskt, med särskilt fokus på NKI Insikt, den årliga mätningen av kundnöjdhet bland företagare, som utgör en central del i verksamhetens utvecklingsarbete. Denna återkoppling kombineras med övrig kontinuerlig uppföljning och feedback från kunder för att identifiera förbättringsområden och säkerställa hög kvalitet i handläggningen.

8.5.1.1 Kvalitetsindikatorer

	Utfall 2021	Utfall 2022	Utfall 2023	Utfall 2024
Andel bygglov beviljade inom 10 veckor, %	92	86	91	96
Handläggningstider bygglovsärenden från komplett ärende, antal veckor (medel)		13	6	5
Företagsklimat Insikt - Bygglov - Index	67	68	62	68

8.5.1.2 Informationstal

	Utfall 2024	Plan 2025	Plan 2026	Plan 2027	Plan 2028
Antal bygglovsärenden	940	700	900	900	900
Antal producerade nybyggnadskartor	203	200	180	180	180
Antal genomförda husutstakningar	54	27	100	100	50
Antal beslutade tillsynsärenden	98	60	60	60	60
Antal inkomna förhandsbesked	65	70	50	50	80
Antal bostäder i beviljade förhandsbesked	46	80	60	60	100

8.6 Miljö- och hälsoskydd

8.6.1 Grunduppdrag och kvalitetsstyrning

Miljö- och hälsoskydd har ansvaret för att bedriva tillsyn och prövning utifrån framför allt miljöbalken och livsmedelslagen. I myndighetsuppdraget ingår även att ge råd och upplysningar om miljö- och hälsoskyddsfrågor till kommuninvånare, företag och organisationer.

Utifrån att det alltid är verksamhetsutövaren själv som ansvarar för att verksamheten följer gällande lagstiftning, handlar miljö- och hälsoskydds uppdrag om att genom tillsyn säkerställa att så sker samt att underlätta för verksamhetsutövarna att göra rätt. Detta görs bland annat genom att göra kontakten med kommunen enkel och att vara tydlig i skrivelser och beslut. Miljö- och hälsoskydd hanterar även ett flertal olika prövningsärenden från både företag och enskilda. För att underlätta för de sökande att lämna rätt underlag, arbetar verksamheten med e-tjänster och information så att det ska vara lätt att göra rätt.

Enligt gällande lagstiftning ska det finnas en utredning för miljö- och hälsoskydd om tillsynsbehovet för respektive ansvarsområde. Utifrån behovsutredningen ska sedan en tillsynsplan årligen tas fram där det framgår vilka prioriteringar som görs och vilken tillsyn som kommer att utföras. I den årliga tillsynsplanen ska även konsekvenser av föreslagna prioriteringar beskrivas. För att använda befintliga resurser på bästa och mest effektiva sätt, och på så vis leverera mot gällande tillsynsplan, sätts fokus på att effektivisera administrationen samt att förenkla genom digitalisering.

8.6.1.1 Kvalitetsindikatorer

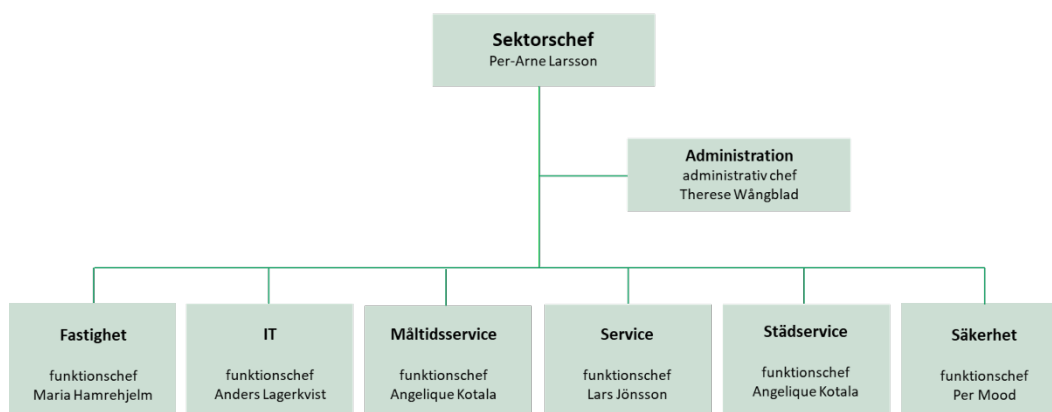
	Utfall 2021	Utfall 2022	Utfall 2023	Utfall 2024
Företagsklimat Insikt - Livsmedelskontroll - Index	82	82	79	88
Företagsklimat Insikt - Miljö- och hälsoskydd - Index	64	71	75	73

8.6.1.2 Informationstal

	Utfall 2024	Plan 2025	Plan 2026	Plan 2027	Plan 2028
Antal livsmedelsanläggningar	280	300	300	300	300
Antal tillstånds- och anmälningspliktiga miljöfarliga verksamheter	102	100	100	100	100
Antal tillstånds- och anmälningspliktiga hälsoverksamheter	74	140	140	140	140
Antal enskilda avlopp	3 500	3 500	3 500	3 500	3 500
Antal tillståndsansökningar och anmälningsärenden	361	500	500	500	500
Andel inspektionsprotokoll senast fyra veckor efter inspektion	89	91	100	100	100
Andel inspektioner av planerade	100	100	100	100	100
Andel hanterade ansökningar av avlopp inom 90 dagar	54	41	60	60	60
Andel hanterade ansökningar av värmepump inom 42 dagar	34	50	60	60	60
Kostnadstäckning livsmedel	90	90	90	90	90
Kostnadstäckning hälsoskydd	50	50	50	50	50
Kostnadstäckning miljöskydd	75	75	75	75	75
Kostnadstäckning avlopp	75	75	75	75	75
Antal avlopp per handläggare	1 210	1 400	1 400	1 400	1 400
Antal förskolor/skolor per handläggare	42	25	25	25	25
Antal tillstånds- och anmälningspliktiga miljöfarliga verksamheter per handläggare	43	40	40	40	40
Antal livsmedelsanläggningar per handläggare	140	150	150	150	150

9 Sektor för teknik och förvaltningsstöd

9.1 Sektorns organisation



Sektorn för teknik och förvaltningsstöd är förvaltningens servicesektor. Uppdraget är att tillhandahålla intern service inom fastighet, städ, måltider, IT, säkerhet. Sektorn arbetar också med kontorstjänster i kommunhusen, posthantering, kontaktcenter, fordonscentral, krisledning, samt drift, skötsel och underhåll av kommunala fritidsanläggningar, gator och grönytor

9.2 Sektorns ekonomi

9.2.1 Resultatbudget

Belopp i tkr	Bokslut 2024	Budget 2025	Budget 2026	Plan 2027	Plan 2028
Taxor och avgifter	11	0	0	0	0
Hyror och arrenden	265 049	273 533	276 828	276 507	297 445
Bidrag	4 781	4 839	4 839	4 839	4 839
Fsg av verksamhet och entreprenad	203 854	192 372	199 311	198 782	200 982
Övriga intäkter	10 455	876	876	876	876
Summa intäkter	484 150	471 620	481 854	481 004	504 142
Lönekostnader	184 343	194 535	197 903	198 215	200 074
Köp av huvudverksamhet	6	0	0	0	0
Lokalhyror och markhyror	52 623	49 947	52 226	52 423	52 632
Avskrivningar och internränta	141 077	143 757	146 184	152 985	171 567
Övriga kostnader	174 537	178 662	196 388	189 953	195 040
Summa kostnader	552 586	566 901	592 701	593 576	619 313
Nettokostnader	68 436	95 281	110 847	112 572	115 171

9.2.2 Driftbudget

Tkr	Bokslut 2024	Budget 2025	Budget 2026	Plan 2027	Plan 2028
Ledning	4 020	4 555	5 107	4 620	4 620
Fastighet	13 228	12 779	21 510	26 872	29 537
IT	31 624	44 704	49 005	51 530	52 375
Måltidsservice	3 120	10 333	9 809	4 893	3 293
Service	7 276	10 646	12 517	10 692	11 072
Städservice	967	2 007	2 707	3 110	3 110
Säkerhet	8 201	10 257	10 192	10 855	11 164
Nettokostnad	68 436	95 281	110 847	112 572	115 171

Sektorns driftbudget/plan för 2026-2028 har anpassats till förväntade volymförändringar enligt befolkningsprognosen och lokalresursplanen.

Driftkonsekvenser budgeteras för Härryda arena samt för ny gruppbostad, båda med planerad driftstart år 2028.

Internhyror och berörda kostnader inom fastighetsfunktionen har räknats upp med KPI (oktoberindex) enligt budgetmodellen. Budgeten har också förstärkts med ett årligt anslag på 2,7 mnkr för fjärrvärme då priserna har höjts kraftigt de senaste åren. Fastighetsfunktionen kommer att ta över ansvaret för kamerabevakningen av fastigheter från och med 2026, ansvaret har dessförinnan legat på säkerhetsfunktionen.

IT-funktionen kompenseras med 1 mnkr per år för ökade kostnader avseende Microsoftlicenser. Dessutom ingår en inflationsuppräknings av kostnadsbudgeten med 0,5 mnkr årligen enligt plan. Budgetanslag på 2 mnkr tillkommer för två tjänster som systemutvecklare. Från och med år 2027 finns också medel för beredskap inom IT.

De interna måltidspriserna har räknats upp för att motsvara de senaste årens prishöjningar på livsmedel. Budgeten har också justerats till förväntade volymförändringar. På totalen handlar det om volymminskningar för hela planperioden och en anpassning av personalstyrkan har genomförts under 2025 med helårseffekt från och med 2026. Budget finns också för fortsatt uppbyggnad av beredskapslagret med livsmedel.

I enlighet med mål- och inriktningsdokumentet har 1,8 mnkr lagts till årligen för att det varje dag ska serveras både ett animaliskt och ett vegetariskt måltidsalternativ för barn och unga.

I budgeten ingår ökade kostnader enligt plan för elektrifiering av kommunens fordonsflotta.

9.2.3 Investeringsbudget

Belopp i tkr	Projekt kalkyl	Budget 2026	Plan 2027	Plan 2028	Plan 2029	Plan 2030
Årligt projektanslag		50 000	45 000	45 000	45 000	45 000
Renovering		58 000	58 000	58 000	58 000	58 000
LRP: Ny skola i Landvetter (norra) 650 elever	432 000	1 000	5 000	100 000	182 000	144 000
LRP: Härryda arena	423 346	150 000	190 000	30 346	0	0
LRP: Härryda arena, inventarier städmaskin ismaskin	3 500	0	0	3 500	0	0
LRP: Gruppbostad 6 lägenheter	46 000	500	3 000	25 000	17 500	0
LRP: Gruppbostad 6 lägenheter	46 000	3 500	25 000	17 500	0	0
LRP: VÅBO, 80 platser + hemtjänstlokal + TOF lokal	452 000	0	500	2 000	6 000	150 000
Summa investeringar		263 000	326 500	281 346	308 500	397 000

Sektorns investeringsbudget/plan för den kommande femårsperioden uppgår till knappt 1,6 mdkr. De större investeringsprojekten utgörs av nybyggnationer inom ramen för lokalresursplanen vilken innehåller en ny grundskola i norra Landvetter, två gruppbostäder med sex lägenheter per gruppbostad. Det finns även ett ökat behov av vård- och omsorgsplatser i kommunen under den kommande planperioden därför planeras för ett vård- och omsorgsboende inklusive hemtjänstlokal samt lokal för driftpersonal inom teknik och förvaltningsstöd i Landvetterområdet. Den återstående budgeten för Härryda arena ingår också samt tillhörande investeringar i ny ismaskin, inventarier till personalrum samt städmaskin.

Den årliga budgeten på 58 mnkr för renoveringar/komponentutbyten inom ramen för det planerade underhållet av kommunens fastigheter fortlöper under planperioden.

Övriga investeringar inom sektorn omfattas av den nya rutinen med portföljbudgetering. Inom denna budget planeras bland annat lokalanpassningar, energieffektiviseringar, köksinvesteringar, IT-investeringar, upprustning av fritidsanläggningar samt maskiner, redskap och inventarier inom ramen för sektorns verksamhet. I enlighet med mål- och inriktningsdokumentet har investeringsmedel lagts till år 2026. Dessa omfattar ökning av takten med installation av kamerabevakning, brandsäkring av skolor för att möjliggöra övernattnings i samband med arrangemang som Gothia cup, fler utegym i kommunen samt satsning på hjärtvänlig kommun med publika hjärtstartare.

9.3 Fastighet

9.3.1 Grunduppdrag och kvalitetsstyrning

Fastighetsfunktionen ska med fokus på kostnadsmedvetenhet och hållbarhet tillgodose verksamheterna med ändamålsenliga lokaler.

Funktionen ska med ny teknik och innovation, se till att lokalerna upplevs trivsamma, trygga och energieffektiva för hyresgästerna.

Utbildningslokalerna ska tillgodose verksamhetens behov för att uppnå målet om ”Sveriges bästa skola”. Funktionens personal ska, med gott bemötande, ge kunderna god service.

Verksamheten och de byggnader som fastighet uppför och förvaltar påverkas av flera lagar och förordningar inom främst plan-, bygg- och miljöområdet.

Exempelvis arbetsmiljölagen som ställer krav på de lokaler som sektorn tillhandahåller, lagen om offentlig upphandling styr hur upphandling av nyproduktion sker samt Jordabalken som styr de flesta hyresavtalsförhållanden.

9.3.1.1 Kvalitetsindikatorer

	Utfall 2021	Utfall 2022	Utfall 2023	Utfall 2024
Förbrukning eldningsolja (kubik)	58	53	50	29
Nöjd kundindex	61		57	
Personalindex	78		75	
Andel påbörjade större underhållsprojekt i utbildningslokaler (jämfört med plan)		75	83	76
Kostnad för skadegörelse på kommunens fastigheter, tkr	5 412	1 457	1 219	1 011

9.3.1.2 Informationstal

	Utfall 2024	Plan 2025	Plan 2026	Plan 2027	Plan 2028
Kostnad för ägda lokaler (kr/kvm)	1 073	1 098	1 224	1 248	1 285
Antal fastigheter med kamerabevakning	10	15	23	32	41
Kostnad för hyrda lokaler (kr/kvm)	1 712	1 784	1 820	1 820	1 815
Total area, kvm (bruksarea)	229 359	228 702	228 631	228 951	239 250
Varav ägda lokaler, kvm (bruksarea)	206 868	206 710	207 026	207 346	217 886
Varav hyrda lokaler, kvm (bruksarea)	22 491	21 992	21 605	21 605	21 364
Antal inkomna ärenden/år	12 700	12 000	12 800	12 800	12 800
Varav beställningar	189	150	200	200	200
Varav serviceanmälningar	12 511	11 850	12 600	12 600	12 600

9.4 IT-funktionen

9.4.1 Grunduppdrag och kvalitetsstyrning

IT-funktionen ska med fokus på kostnadsmedvetenhet och hållbarhet upprätthålla och utveckla en effektiv, tillgänglig och driftsäker IT-miljö. Servicedesk ska ge stöd och support till politiker och medarbetare i kommunen och skapa förutsättningar för verksamheterna att lyckas i sina grunduppdrag.

IT-funktionen ska skapa förutsättningar för att systemförvaltningen av verksamheternas IT-system fungerar och vara stöd i förvaltningens digitalisering.

Funktionens personal ska, med gott bemötande, ge kunderna god service.

Funktionen omfattas exempelvis av lagen om offentlig upphandling, lagen om informationssäkerhet för samhällsviktiga och digitala tjänster med särskilda krav på leverantör av samhällsviktiga och digitala tjänster.

9.4.1.1 Kvalitetsindikatorer

	Utfall 2021	Utfall 2022	Utfall 2023	Utfall 2024
IT-kostnad per invånare	937	1 084	1 068	1 047
Tillgång till nätverk i procent av total tid	99,8	99,8	99,9	99,9
Antal driftstörningar och allvarliga incidenter	88	61	4	8
Antal incidenter som påverkat leverans till kund (ärenden nivå 1)	88	61	4	8
Antal incidenter som påverkat leverans till kund (ärenden nivå 2)				
Antal incidenter som påverkat leverans till kund (ärenden nivå 3)				
Andel ärenden som återkopplats inom 2 timmar (ärenden nivå 2)	95	91	98	98
Andel ärenden som lösts inom 8 timmar (ärenden nivå 2)	84	79	98	97
Nöjd kundindex (NKI)		77		75
Personalindex		84		81

9.4.1.2 Informationstal

	Utfall 2024	Plan 2025	Plan 2026	Plan 2027	Plan 2028
Antal ärenden i servicedesk	6 066	6 000	7 000	7 000	7 000
Antal användare i administrativa och pedagogiska nätverket	4 130	4 400	4 400	4 400	4 400
Antal datorer som IT-funktionen ansvarar för	1 455	2 500	2 400	2 300	2 300
Antal Iphone samt Ipad som IT-funktionen ansvarar för	1 670	1 700	1 700	1 700	1 700
Antal accesspunkter i det trådlösa nätverket	1 537	1 600	1 600	1 600	1 600
Antal switchar i nätverket	277	225	235	240	245

	Utfall 2024	Plan 2025	Plan 2026	Plan 2027	Plan 2028
Antal hanterade/genomförda RFNS-ärenden	87	100	100	100	100
Andel verksamhetssystem som omfattas av systemförvaltningsmodellen	116	120	120	120	120

Antal datorer som IT-funktionen ansvarar för inkluderar från 2025 även datorer som används av pedagoger inom grundskolan och gymnasium (förskolan är inkluderad sedan tidigare).

Antal switchar i nätverket minskar från 2025 efter en behovsanpassning som gjorts i samband med ny arkitektur.

9.5 Måltidsservice

9.5.1 Grunduppdrag och kvalitetsstyrning

Måltidsservice ska med fokus på kostnadsmedvetenhet och hållbarhet tillgodose verksamheternas efterfrågan på måltider. Funktionen ska laga maten från grunden och sträva efter att göra det med svenskproducerade livsmedel, så nära matgästen som möjligt. Måltidsservice ska arbeta aktivt för att minska miljöpåverkan och matsvinnet på förskolor, skolor och äldreboenden. Maten som serveras till barn, elever och äldre ska säkerställa goda matvanor och anpassas efter varje åldersgrupps närings- och energibehov. Funktionen personal ska, med gott bemötande, ge kunderna god service.

Funktionen omfattas av livsmedelslagen, lagen om offentlig upphandling samt regler och anvisningar från miljö- och bygglovsnämnden. Dessutom arbetar måltidsservice utifrån Livsmedelsverkets rekommendationer för näringsrik mat.

9.5.1.1 Kvalitetsindikatorer

	Utfall 2021	Utfall 2022	Utfall 2023	Utfall 2024
Matsvinn (kg/person/år)	15	13	10	6
Andel livsmedel som främjar biologisk mångfald (%)	29	29	32	31
Andel tillagningskök (%)	80	82	83	86
Andel svenskproducerat kött (%)	95	95	95	95
Nöjd kundindex		88		77
Personalindex		90		89

9.5.1.2 Informationstal

	Utfall 2024	Plan 2025	Plan 2026	Plan 2027	Plan 2028
Råvarukostnad per matgäst och år	2 565	2 446	2 970	3 010	3 030
Antal matgäster	11 429	11 255	9 390	9 270	9 250

9.6 Servicefunktionen

9.6.1 Grunduppdrag och kvalitetsstyrning

Servicefunktionen ska med fokus på kostnadsmedvetenhet och hållbarhet ge service utifrån områdena fordon, mark och anläggning, kontaktcenter samt kontorservice.

Funktionen ska vara drivande i förvaltningens omställning till en fossilfri fordonsflotta. Servicefunktionen ska driva och utveckla förvaltningens övergång till ökad digital kundservice genom att kontaktcenter är en väg in för kommuninvånarna. Kontaktcenter har också uppdraget att stödja och utveckla förvaltningens servicenivå mot invånare och företagare. Funktionen ska tillse att det finns välfungerande och ändamålsenliga idrotts- och motionsanläggningar för kommunens invånare. Servicefunktionen ska också upprätthålla och utveckla en effektiv och väl fungerande postservice samt vaktmästartjänst till kommunhusen. Funktionen ska, med gott bemötande, ge kunderna god service.

9.6.1.1 Kvalitetsindikatorer

	Utfall 2021	Utfall 2022	Utfall 2023	Utfall 2024
Kostnad per invånare	1 375	1 347	1 439	1 426
Tillgänglighet - andel samtal som kommer fram till kontaktcenter	97	93	93	93
Andel elbilar	7	15	14	21
Andel fordonskilometer med förnybart bränsle	45	45	47	44
Skötsel av kommunens idrotts- och motionsanläggningar fungerar bra. (SCB:s medborgarundersökning)		76		79
Nöjd kundindex (NKI)		83		82
Personalindex		89		88
Svars-/åtgärdstid				

Det finns i nuläget inget system för att mäta svars-/åtgärdstid.

9.6.1.2 Informationstal

	Utfall 2024	Plan 2025	Plan 2026	Plan 2027	Plan 2028
Antal ärenden till kontaktcenter	60 000	65 000	65 000	65 000	65 000
Antal bilar	159	160	160	160	160
Antal idrottsanläggningar (idrottshallar, gymnastikhallar, idrottsplatser, elljusspår, ishall)	97	99	99	100	100
Antal badplatser som sköts av kommunen	9	9	10	10	10

9.7 Städservice

9.7.1 Grunduppdrag och kvalitetsstyrning

Städservice ska med fokus på kostnadsmedvetenhet och hållbarhet tillgodose kvalitetssäkrade städtjänster enligt standarden Insta 800/nordisk standard åt förvaltningens verksamheter. Städservice ska ansvara för daglig städning, golvvård, flyttstädning, byggstädning, höghöjdsstädning, och fönsterputs. Funktionens personal ska, med gott bemötande, ge kunderna god service.

Funktionen omfattas av lagen om offentlig upphandling samt regler och anvisningar från miljö- och bygglovsnämnden.

9.7.1.1 Kvalitetsindikatorer

	Utfall 2021	Utfall 2022	Utfall 2023	Utfall 2024
Avverkningsgrad (kvm/person/timme)	258	255	254	284
Städkostnad/kvm	228	242	248	247
Andel godkända kvalitetsmätningar (%)	92	98	98	97
Antal inköpta plastpåsar (25 l) per kvm	2,6	2,6	1,3	1
Nöjd kundindex (NKI)		65		70
Personalindex		89		83
Städkem (liter) per kvadratmeter	0,03	0,01	0,01	0,04

9.7.1.2 Informationstal

	Utfall 2024	Plan 2025	Plan 2026	Plan 2027	Plan 2028
Städyta (kvm)	161 381	161 381	161 850	162 170	169 635

9.8 Säkerhet

9.8.1 Grunduppdrag och kvalitetsstyrning

Säkerhetsfunktionen ska med fokus på kostnadsmedvetenhet och hållbarhet samordna och utveckla inom områdena brottsförebyggande arbete, civilt försvar, krisberedskap, säkerhet och trygghet. Funktionen ska också stödja förvaltningen att öka sin kunskap och förmåga inom dessa områden. Säkerhetsfunktionen ska ansvara för säkerhetsskyddet och att förvaltningen har en fungerande central krisledning. Funktionen personal ska, med gott bemötande, ge kunderna god service.

Funktionen omfattas exempelvis av lagen om kommuners och regioners åtgärder inför och vid extraordinära händelser i fredstid och höjd beredskap, lagen om kommuners ansvar för brottsförebyggande arbete, säkerhetsskyddslagen, lagen om informationssäkerhet för samhällsviktiga och digitala tjänster, kamerabevakningslagen samt lagen om offentlig upphandling.

9.8.1.1 Kvalitetsindikatorer

	Utfall 2021	Utfall 2022	Utfall 2023	Utfall 2024
Antal anmälda brott, skadegörelse	870	811	575	471
Nöjd kundindex (NKI)	66		76	
Personalindex	79		81	
Upplevd otrygghet utomhus när det är mörkt ute (%)		15,2		12,8

9.8.1.2 Informationstal

	Utfall 2024	Plan 2025	Plan 2026	Plan 2027	Plan 2028
Antal utbildningar/övningar för hela eller delar av krisorganisationen	11	10	12	12	12

Kommunstyrelsens prognos för investeringar under perioden 2026-2030

Bilaga 1

Kommunledning och stödfunktionerna

Projekt/år, tkr	Projektbudget						
	2026	2027	2028	2029	2030	totalt	Beslut i nämnd
Årliga projekt	8 400	20 000	20 000	20 000	20 000	20 000	
Konstnärlig utsmyckning	1 689	2 000	1 833	1 918	2 000	2 000	
KD reserv	6 711	18 000	18 167	18 082	18 000	18 000	
Övriga projekt	11 600	0	0	0	0	0	
Reservkraftverk	11 500	0	0	0	0	11 500	
Fyrhjuling Råda Säteri	100	0	0	0	0	100	
Summa	20 000	20 000	20 000	20 000	20 000	20 000	
Ram enl vep 2026	20 000	20 000	20 000	20 000	20 000	20 000	
Differens	0	0	0	0	0	0	

Projekt/år, tkr	Projektbudget					Beslut i nämnd
	2026	2027	2028	2029	2030	
Maskiner och inventarier måltidsservice	1 000	1 000	1 000	1 000	1 000	
Projekt ospec	700	3 100	4 100	3 000	2 850	
Övriga projekt	15 200	4 250	100	10 100	6 000	
Datahall	1 000	0	0	0	0	1 000
Skrivare kontorservice	0	0	0	0	150	150
Elektrifiering fordonsflotta	1 350	250	100	100	0	5 050
Upprustning och byte av konstgräs, Rävlanda	0	0	0	10 000	0	10 000
Upprustning och byte av konstgräs, Härryda	7 000	0	0	0	0	7 000
Nytt konstgrässystem Säteriets näridrottsplats	500	0	0	0	0	500
Lastbil med kran och redskap (utbyte)	0	0	0	0	5 850	5 850
Saxlift (till elbilar)	350	0	0	0	0	350
Nya belyningsstolpar samt LED-armaturer Hindås	0	4 000	0	0	0	4 000
Ökad takt kamerabevakning	2 500	0	0	0	0	2 500
Brandsäkerhet skolor	1 000	0	0	0	0	1 000
Utegyrn	1 000	0	0	0	0	1 000
Hjärtstartare	500	0	0	0	0	500
Summa	263 000	326 500	281 346	308 500	397 000	
Ram enl vep 2026	263 000	326 500	281 346	308 500	397 000	
Differens	0	0	0	0	0	0

Investeringsbudget kommunstyrelsen

Bilaga 2

Beslutade projekt med budget och utfall från 2025 eller tidigare

	Projektbudget		Utfall tom 31/8 2025, netto (tkr)	Kvar att förbruka (tkr)	Start	Slut
	totalt, netto (tkr)	Utfall tom 31/8 2025, netto (tkr)				
Samhällsbyggnad						
<i>Projekt med början och slut</i>	177 300	63 066	114 234			
IR85 Mölnycke fabriker inom plan	56 000	31 300	24 700	?	2030	
IR65 Mölnycke fabrik utanför plan	27 000	7 900	19 100	?	2030	
IR87 Hällingsjö Rävlanda Gc-väg	30 000	7 025	22 975	?	?	
IR72 Abortjärn	22 000	6 072	15 928	?	2028	
IR75 Mölnycke Dagvattenpark	37 000	7 028	29 972	?	2027	
IR60 Backa Landvetter östra	4 300	3 447	853	?	2 026	
Elektr. info-Skyltar Infart HK	1 000	294	706	?	?	
<i>Projekt i portföljen men ej påbörjade</i>	127 000	0	127 000			
ME, Biblioteksvägen upprustning	16 000	0	16 000	?	2030	
Cirkulation Boråsvägen/Råda Portar/Metallvägen	10 000	0	10 000	?	2028	
Landvetters-Backa Västra GC	5 500	0	5 500	?	2029	
Härkeshultsvägen, dagvattenåtgärd	6 000	0	6 000	?	2027	
Solviksbron - Hindås	8 000	0	8 000	?	2029	
Bro Stationsgatan, Landvetter	8 000	0	8 000	?	2027	
GC tunnel under Allén, Kyrkvägen	8 000	0	8 000	?	2031	
GC tunnel under Musikvägen	8 000	0	8 000	?	2030	
GC bro över Mölndalsån Björrodsmotet	5 000	0	5 000	?	2029	
Flytt Salmereds Återvinningsst	1 000	0	1 000	?	?	
Massetjärn stadspark förstudie/proj	500	0	500	?	?	
Mölnycke-Kollektivtrafik	43 000	0	43 000	?	?	
Mölnalsvägen GC&räcke	8 000	0	8 000	?	2028	
Summa	304 300	63 066	241 234			

Investeringsbudget kommunstyrelsen

Bilaga 2

Beslutade projekt med budget och utfall från 2025 eller tidigare

	Projektbudget		Utfall tom 31/8		Start	Slut
	totalt, netto (tkr)	2025, netto (tkr)	2025, netto (tkr)	Kvar att förbruka (tkr)		
Teknik och förvaltningsstöd						
<i>LRP projekt</i>						
Härryda Arena	423 346	7 705	415 641	2021	2028	
Fabrikshall C & lokal 25	50 000	46 696	3 304	2023	2026	
Omk.l.byggnad Mke	13 600	1 134	12 466	2019	2027	
<i>Projekt med början och slut</i>						
Installation reservkraftverk	26 300	14 601	11 699	2021 Löpande, etappvis		
Elektrifiering	5 050	2 251	2 799	2022 Löpande, etappvis		
Summa	518 296	72 387	445 909			

Finansieringsplan/exploatering 2026-2030

Bilaga 3

Sektor för samhällsbyggnad

Exploatering på kommunägd mark

Benämning	Kalkyl 2026		Kalkyl 2027		Kalkyl 2028		Kalkyl 2029		Kalkyl 2030	
	Ink.	Utg.	Ink.	Utg.	Ink.	Utg.	Ink.	Utg.	Ink.	Utg.
Verksamhetsmark										
Hindås industriområde (vattenverk)	-7 000	13	0	0	0	0	0	0	0	0
Ishall och verksamheter, Härryda	-6 800	5 883	-13 500	12 059	-2 000	2 152	0	0	0	0
* varav utgift investering	5 200		11 500		2 000					
Mölnlycke företagspark III	0	810	0	8 346	-11 000	27 908	-53 400	46 962	-53 500	31 699
* varav utgift investering			7 800		27 400		46 200			
Summa Verksamhetsmark	-13 800	6 706	-13 500	20 405	-13 000	30 060	-53 400	46 962	-53 500	31 699
Netto Verksamhetsmark	-7 094		6 905		17 060		-6 438		-21 801	
varav utgift investering	0	5 200	0	19 300	0	29 400	0	46 200	0	31 000
Mark för bostäder										
Landvetters Backa (östra och västra)	0	5 279	0	10 546	0	10 546	-33 500	4 584	0	0
* varav utgift investering	5 000		10 000		10 000		4 000			
Landvetter centrum kvarter 1-3	-12 800	2 203	0	13	0	0	0	0	0	0
* varav utgift investering			2 000							
Airport City etapp 4	0	76	0	114	0	114	0	114	0	64
Lunnavägen, Landvetter	0	1 811	-9 000	1 302	-1 650	0	0	0	0	0
* varav utgift investering			1 200							
Idrottsgatan, Mölnlycke	0	0	0	3 013	0	64	0	0	0	0
* varav utgift investering			3 000							
Landvetter södra	-10 000	3 239	-10 000	3 239	-10 000	3 340	-187 000	126 794	-234 000	157 975
* varav utgift investering										
Säteriet (särskilt boende)	0	25	0	1 025	0	0	0	25	0	0
* varav utgift investering			1 000							
Summa mark för bostäder	-22 800	12 633	-19 000	19 252	-11 650	14 064	-220 500	131 517	-234 000	158 039
Netto mark för bostäder	-10 167		252		2 414		-88 983		-75 961	
varav utgift investering	0	7 000	0	15 200	0	10 000	0	118 000	0	127 000
Summa kommunal mark brutto	-36 600	19 339	-32 500	39 657	-24 650	44 124	-273 900	178 479	-287 500	189 738
Betalplan/kommunal mark netto	-17 261		7 157		19 474		-95 421		-97 762	

*Investeringsprojekten som redovisas ovan kan ha påbörjats tidigare samt avslutas senare än planperioden.

Finansieringsplan/exploatering 2026-2030

Bilaga 3

Sektor för samhällsbyggnad Exploatering på privatägd mark

Benämning	Kalkyl 2026		Kalkyl 2027		Kalkyl 2028		Kalkyl 2029		Kalkyl 2030	
	Ink.	Utg.	Ink.	Utg.	Ink.	Utg.	Ink.	Utg.	Ink.	Utg.
Verksamhetsmark										
EDP Chalmers golfklubb, Landvetter	-685	685	-325	325	-25	25	-25	25	0	0
EDP Airport City etapp 5	-749	749	-2 241	2 241	-8 741	8 741	-9 008	9 008	-976	976
* varav utgift investering			2 000		8 500		8 500		500	
EDP Logistik och bostäder (Link40)	-81 766	9 881	-3 618	3 618	-10 533	10 533	-20 533	20 533	-78 140	78 140
* varav utgift investering			1 800		10 000		10 000		10 000	
EDP Verksamheter och logistik, Fäxhult	0	0	0	0	-876	876	-667	667	0	0
Summa Verksamhetsmark	-83 200	11 315	-6 184	6 184	-20 175	20 175	-30 233	30 233	-79 116	79 116
Netto Verksamhetsmark	-71 885		0		0		0		0	
varav investering	0	1 500	0	3 800	0	18 500	0	18 500	0	10 500
Mark för bostäder										
EDP Bostäder vid Folkets hus	-697	697	-352	352	-8 425	2 502	0	254	0	0
* varav utgift investering					2 350					
Älmhultsvägen, Hindås*	-1 428	1 478	0	3 781	0	2 254	0	30 508	-68 000	20 572
* varav utgift investering					2 000			30 000		20 000
EDP Slambý, norr om Landvettersjön	-635	635	-635	635	0	0	0	0	0	0
EDP Bostäder i Säteret	-64	64	0	0	0	0	0	0	0	0
EDP Wendelstrand, Mölnlycke	-127	127	-64	64	-64	64	-64	64	-64	64
EDP Växthusen, Landvetter	-330	330	-5 292	5 292	-15 292	15 292	-15 546	15 546	-5 533	5 533
* varav utgift investering					5 000		15 000		5 000	
EDP Wendelstrand, etapp 2	-730	730	-705	705	-470	470	-127	127	-95	95
Summa mark för bostäder	-4 011	4 061	-7 048	10 829	-24 251	20 582	-15 737	46 499	-73 692	26 264
Netto mark för bostäder	50		3 781		-3 669		30 762		-47 428	
Summa privat mark brutto	-87 211	15 376	-13 232	17 013	-44 426	40 757	-45 970	76 732	-152 808	105 380
Summa privat mark netto	-71 835		3 781		-3 669		30 762		-47 428	
varav investering	0	0	0	7 000	0	19 350	0	45 000	0	25 000

Exploateringsdrivna detaljplaner (EDP) slutredovisas årligen vilket innebär att det inte finns något belopp att balansera mellan åren.

Total exploatering brutto	-123 811	34 715	-45 732	56 670	-69 076	84 881	-319 870	255 211	-440 308	295 118
Betalplan/Total exploatering netto	-89 096		10 938		15 805		-64 659		-145 190	

*Investeringsprojektet som redovisas ovan kan ha påbörjats tidigare samt avslutas senare än planperioden.