

# Undersökning om betydande miljöpåverkan

## Detaljplan för is- och idrottshall samt verksamheter norr om Härrydavägen inom Assmundtorp 2:9 m.fl.

### Härryda, Härryda kommun

#### Innehållsförteckning

Aktuellt projekt.....	2
Genomförda utredningar som utgör underlag till undersökningen: .....	2
Beslut om betydande miljöpåverkan .....	3
Undersökningssamråd.....	3
Länsstyrelsens bedömning .....	3
Motiv till beslut .....	3
Vilka omständigheter talar <i>för</i> betydande miljöpåverkan? .....	3
Vilka omständigheter talar <i>emot</i> betydande miljöpåverkan? .....	4
Sammanvägd bedömning .....	5
Vidare arbete.....	5
Checklista 1 – Identifiering av omständigheter enligt miljöbedömningsförordningen .....	6
Checklista 2 – Miljöbedömningsförordningen (2017:966) 10 § 1-3 samt 10-13 §§ .....	24

## Aktuellt projekt

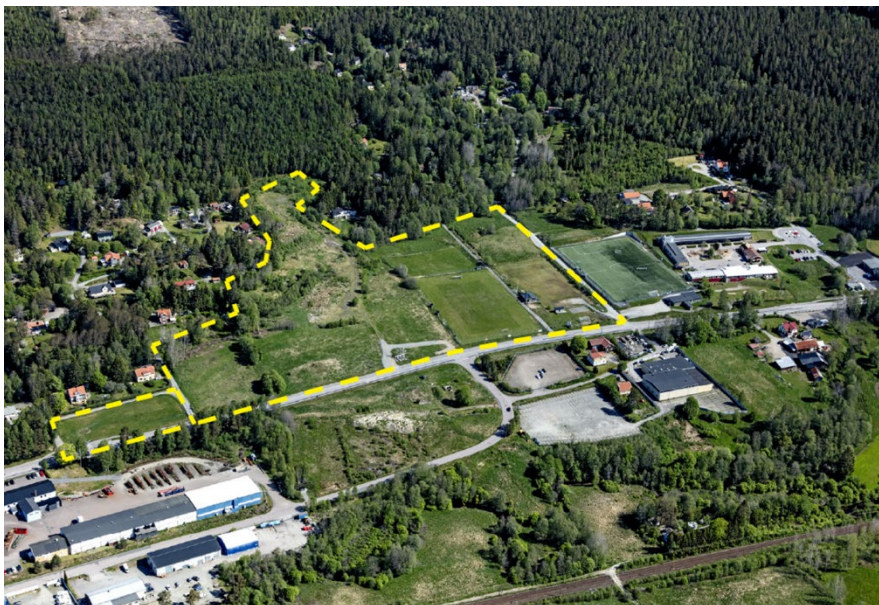
Syftet med detaljplanen är att möjliggöra för byggnation av en is- och idrottshall samt verksamheter med lättare tillverkning och centrumändamål. Vidare är syftet att utveckla området med en gestaltande miljö som bidrar till en inbjudande mötesplats i Härryda tätort.

Planområdet ligger i Härryda tätort cirka 5 kilometer öster om Landvetter centrum. I söder gränsar området till Härrydavägen, i väst och norr till befintlig bostadsbebyggelse och i öster till konstgräsplanen Härryda IP och Härrydaskolan. Planområdet omfattar cirka 8 hektar mark och utgörs till stor del av åkermark samt fotbollsplaner.

Den föreslagna utvecklingen enligt denna detaljplan är inte förenlig med gällande översiktsplan, ÖP2012.

### Genomförda utredningar som utgör underlag till undersökningen:

- Arkeologisk utredning, Göta arkeologi (2022-09-15)
- Bullerutredning, efterklang (2024-09-30)
- Dagvatten- och skyfallsutredning, Norconsult (2024-09-20)
- Fördjupad artinventering - fåglar, Naturcentrum AB (2023-06-30)
- Geoteknisk utredning MUR & PM, Awer (2024-08-16)
- Gestaltningsprogram, Radar (2024-10-01)
- Lokaliseringsutredning jordbruksmark, Radar (2022-12-15)
- Miljöteknisk markundersökning, Liljemark (2023-02-08)
- Naturvärdesinventering, Naturcentrum AB (2022-11-11)
- PM groddjur, Naturcentrum AB (2023-03-03)
- Skuggstudie, Radar (2024-10-03)
- Social- & barnkonsekvensanalys, Krook & Tjäder (2023-11-27)
- Trafik- och parkeringsutredning, WSP (2024-09-04)



*Avgränsning för detaljplanen.*

## **Beslut om betydande miljöpåverkan**

Kommunen har genomfört en undersökning av betydande miljöpåverkan enligt miljöbalken (1998:808), plan- och bygglagen (2010:900) och miljöbedömningsförordningen (2017:966). Aktuellt projekt bedöms inte medföra en betydande miljöpåverkan. En strategisk miljöbedömning med miljökonsekvensbeskrivning enligt kapitel 6, miljöbalken ska därför inte genomföras.

När en ny detaljplan tas fram eller en befintlig ändras ska kommunen ta ställning till om genomförandet av detaljplanen kan antas medföra en betydande miljöpåverkan (BMP). I undersökningen ska kommunen resonera kring vilka aspekter som talar för eller emot att planen kan medföra betydande miljöpåverkan utifrån de kriterier som finns i miljöbedömningsförordningen.

## **Undersökningssamråd**

Länsstyrelsen ska ta del av undersökningen i ett undersökningssamråd för deras möjlighet att yttra sig enligt 6 kap 6§ miljöbalken. Ett undersökningssamråd med länsstyrelsen genomfördes 2023-11-24.

För att överensstämna med Miljöbedömningsförordningens (MBF) paragrafer samt övrig relevant lagstiftning och förordningar har denna uppdaterade undersökning om BMP upprättats.

## **Länsstyrelsens bedömning**

Länsstyrelsen meddelade under undersökningssamrådet att betydande miljöpåverkan, orsakat av planens genomförande, inte går att utesluta och behöver utredas vidare. Länsstyrelsen pekar på vikten av att följa upp nedan i kommande planarbete.

- 5§ punkt 8 MBF (2017:966) Det påverkade områdets betydelse och sårbarhet på grund av intensiv markanvändning, överskridna miljökvalitetsnormer, dess kulturvärden eller andra utmärkande egenskaper i naturen

## **Motiv till beslut**

Undersökningen innebär att de omständigheter som talar för eller emot en betydande miljöpåverkan identifieras och bedöms. Nedan lyfts dessa omständigheter fram och ett resonemang förs och motiveras i den sammanvägda bedömningen. Då projektet bedöms kunna klassificeras som "ett annat stadsbyggnadsprojekt" så har undersökningen upprättats och stämts av med § 5 och §§ 10-13 i miljöbedömningsförordningen (2017:966). Innehållet är ytterligare förtydligt i bifogade checklistor.

## **Vilka omständigheter talar för betydande miljöpåverkan?**

*Förhållandevis stort planområde påverkar omfattningen av miljöeffekterna*

Detaljplanen täcker ett relativt stort område. Utvecklingen av ett tidigare oexploaterat område innebär att befintliga naturvärden påverkas. Ökning av hårdgjorda ytor kan

förväntas, vilket naturligt leder till ökade föroreningsmängder. I den avsedda exploateringen planeras det för anläggningar som möjliggör för fördröjning och rening av exempelvis dagvatten.

#### *lanspråktagande av fragmenterad jordbruksmark*

Ett genomförande av detaljplanen förutsätter att jordbruksmark tas i anspråk och bebyggs för besöksanläggningar, centrumändamål och verksamheter. Hårdgörande av jordbruksmark är en irreversibel åtgärd, vilket leder till att marken inte kan användas för jordbruk i framtiden. Jordbruksmark är en begränsad resurs och exploatering av den påverkar landets självförsörjningsgrad av livsmedel. För att möta lagstiftarens krav på att möjliggöra exploatering av jordbruksmark har en lokaliseringsutredning upprättats. I utredningen har det avvägts vilka möjligheter som finns att möjliggöra en exploatering på annan plats med samma förutsättningar som detta projekt. I utredningen beskrivs att närheten till ett lokalsamhälle och den infrastruktur och trygghet som det innebär vara viktig för funktionerna inom planområdet. Det handlar om sammanhängande gång- och cykelvägar, busshållplats, närhet till barn och unga (skola) samt bostäder med mera. Dessa bedöms inte kunna tillgodoses på ett från samhällets synpunkt tillfredsställande sätt på annan mark.

Trots att området ur ett större perspektiv har en begränsad betydelse för jordbruket innebär ändå en exploatering att det följer en nationell trend att små områden som kan nyttjas för jordbruk blir exploaterade.

### **Vilka omständigheter talar emot betydande miljöpåverkan?**

#### *Möjligheterna till ett rekreationsområde*

Området utgör idag ett rekreationsområde med gräsplaner som möjliggör för flera idrotter och andra värden. Gräsplanerna kommer att tas bort i samband med exploateringen och därmed försvinner det alternativet. Exploateringen kommer dock innebära att en is- och idrottshall etableras på platsen, detta innebär att fler idrotter kommer att kunna utövas under hela året och inte vara begränsat till utomhussäsongen. Strax öster om planområdet finns en konstgräsplan som bedöms kunna kompensera för de gräsplaner som kommer att försvinna.

#### *Ingen påverkan på Natura 2000-områden och andra väsentliga miljövärden*

Ingen påverkan på Natura 2000-område bedöms uppstå genom föreslagna exploatering inom planområdet. För att säkerställa detta regleras bland annat att omhändertagande av dagvatten Kommunen kommer att vara huvudman för dagvatten. Genom avsedd rening och fördröjning kommer ingen väsentlig påverkan på vattenförekomster i recipienter att uppstå.

#### *Området tillgängliggörs för allmänheten*

En stor del av planområdet utgör idag jordbruksmark. Odlingsmarken utgör en viktig del av landskapsbilden för närboende. Under större delen av året är området däremot inte tillgängligt som exempelvis strövområde. Genom planförslaget blir området mer tillgängligt för allmänheten jämfört med idag. Införande av torg, centrumändamål samt planerad is- och idrottshall ger ökad förutsättning för närservice samt offentlig service

för boende främst inom och i närheten av området men även för hela kommunens invånare.

### *Spillvattenhantering*

Området ligger med som ett omvandlingsområde för kommunalt vatten och avlopp i framtiden. Idag har befintliga bostäder enskild brunnar och avlopp. Med planförslaget kommer höjd tas för framtida omvandlingsområde med tekniskanläggning som möjliggör för spillvattenhanteringen i området. Att möjliggöra för en framtida anslutning till kommunalt vatten och avlopp bedöms ur miljöhänsyn som bra.

## **Sammanvägd bedömning**

Bedömningen grundas på bifogad genomgång av planens miljöpåverkan. Enligt genomgången finns det **inte** anledning att anta att det finns risk för betydande miljöpåverkan. Inte heller vid sammanvägning av faktorer med risk för inverkan bedöms planförslaget samt dess genomförande innebära betydande miljöpåverkan.

- Det finns **inte** anledning att anta att planen medför påtaglig skada på några riksintressen.
- Det finns **inte** anledning att anta att planen medför påtaglig påverkan på något Natura 2000-område.
- Det finns **inte** anledning att anta att planen medför att någon miljökvalitetsnorm kommer att överskridas.
- Det finns **inte** anledning att anta att planen äventyrar eller hindrar uppfyllande av kvalitetskraven för någon vattenförekomst.
- De kumulativa effekter som planförslaget medför är begränsade och leder **inte** till att detaljplanens miljöeffekter blir betydande.

## **Vidare arbete**

I undersökningen framkommer att planförslaget och planprocessen är långt framskriden och flertalet frågor är redan behandlade. För kommande arbete är det viktigt att exempelvis exploateringsavtal och skötselplaner upprättas och behandlar de frågor som lyfts i denna undersökning.

**Martin Trpkovski**  
Projektsamordnare

**Åsa Lindborg**  
Plan- exploateringschef

## Checklista 1 – Identifiering av omständigheter enligt miljöbedömningsförordningen

Särskilda bestämmelser	Ja	Nej	Kommentar
Undantag från miljöbedömning: Skyldigheten att göra en strategisk miljöbedömning gäller inte för detaljplaner som endast syftar till att tjäna totalförsvaret eller räddningstjänsten (MB 6 kap 3§)		X	Planen syftar inte till att tjäna totalförsvaret eller räddningstjänsten.
Enligt MB 6 kap 20§ första stycket, ska en verksamhet eller åtgärd antas medföra en betydande miljöpåverkan om verksamheten eller åtgärden är tillståndspliktig enligt uppräknade verksamheter/åtgärder i miljöbedömningsförordningen 6 §.		X	Berörs ej.
Innefattar detaljplanen ett MKB-projekt enligt PBL 4 kap 34 §?	X		Detaljplanen bedöms innefatta annat stadsbyggnadsprojekt.

Särskilda bestämmelser	Ja	Nej	Kommentar
Kan verksamheten medföra betydande påverkan på ett natura 2000 område?		X	Ett genomförande av detaljplanen bedöms inte påverka Natura 2000 enligt art- och habitatdirektivet, 4 kap 1 och 8 § MB eller fågeldirektivet, 4 kap 1 och 8 § MB.

Inom parentes anges vilken punkt i miljöbedömningsförordningen (§ 5) faktorn framför allt kan hänföras till. Om många frågor ligger inom risk för viss miljöpåverkan bör de kumulativa effekterna av konsekvenserna beaktas.

	Talar emot betydande miljöpåverkan	Talar varken för eller emot betydande miljöpåverkan	Talar för betydande miljöpåverkan	Kommentarer
<b>Påverkan på existerande miljö och förhållanden (Nuläge)</b>				
Den befintliga miljöns känslighet (8)	X			Det saknas naturvärden inom planområdet. Området bedöms inte vara särskilt känsligt för en förändrad markanvändning.

	Talar emot betydande miljöpåverkan	Talar varken för eller emot betydande miljöpåverkan	Talar för betydande miljöpåverkan	Kommentarer
Kulturmiljö (8)		X		Planområdet ligger inte inom kulturmiljöområde. En fornlämning L2022:5678 har påträffats. Fornlämningen ska hanteras enligt kulturmiljölagen.
Landskaps-/stadsbild (8)		X		Förslaget innebär en stor påverkan på områdets karaktär och landskapsbild. Områdets relativa flacka, öppna och övervuxna karaktär kommer att ersättas med stor andel av hårdgjorda ytor och en relativt tät och storskalig bebyggelse med vissa stadsmässiga karaktärsdrag.  Förslagets förväntade positiva konsekvenser av att uppföra en allmän is- och idrottshall samt hotell, centrumverksamheter och andra verksamheter bedöms kunna bidra till en inbjudande och uppskattad mötesplats för Härryda tätort.  Exploateringen ska utföras med en välkomnande och omsorgsfull gestaltning. Med hänsyn till detta bedöms förslagets positiva konsekvenser vara större än förslagets negativa påverkan på landskapsbilden.



	Talar emot betydande miljöpåverkan	Talar varken för eller emot betydande miljöpåverkan	Talar för betydande miljöpåverkan	Kommentarer
Rekreationsområde (8)	X			Exploateringen innebär att fotbollsplaner tas i anspråk för en ny besöksanläggning. Besöksanläggningen bedöms möjliggöra för fler människor att nyttja anläggningen än vad som möjliggörs på befintliga fotbollsplaner. Planförslaget bedöms bidra till större rekreativvärde än idag.
Tyst/ostörd miljö (8)		X		Planområdet bedöms inte ligga inom tyst/ostörd miljö. Området ligger inom i Härryda tätort nära angränsande till Härrydavägen. Området definieras inte som ett tyst område i Göteborgsregionens kartläggning av tysta områden. Planen kommer bidra till ökning av trafik i och med exploateringen. Visst buller och störning på befintlig miljö och omgivning kan uppstå men det bedöms inte som betydande. Planerad exploatering bedöms bidra med bullerskyddande effekt mot Härrydavägen för befintliga bostäder norr om planområdet.

	Talar emot betydande miljöpåverkan	Talar varken för eller emot betydande miljöpåverkan	Talar för betydande miljöpåverkan	Kommentarer
Grönyta i tätort (8)		X		Planområdet är idag obebyggt och består till stor del av gröna områden. Grönytorna bedöms minska i samband med exploateringen. Detaljplanen bedöms möjliggöra för nya grönytor inom området i form av planterade träd och växter. Det bedöms inte finnas en brist på gröna områden i området vare sig före eller efter exploateringen.
Naturmiljö (land och vatten) (8)			X	Jordbruksmark tas i anspråk. MKN-vatten bedöms ej påverkas.
Skyddade områden, inklusive Natura 2000 (9)	X			Berörs ej.
Strandskyddsområde (1d)	X			Berörs ej.

	Talar emot betydande miljöpåverkan	Talar varken för eller emot betydande miljöpåverkan	Talar för betydande miljöpåverkan	Kommentarer
Påverkan på ekosystemtjänster (8)		X		Planområdet saknar naturvärden men då marken till stora delar är ett grönområde samt är obebyggd finns stödjanden och reglerande tjänster. Planförslaget bedöms kunna kompensera för förlorade ekosystemtjänster genom omhändertagande av dagvatten samt skapa förutsättningar till ökad biologiska mångfalden genom olika åtgärder så som träd- och växtplanteringar, damm, regnrabatter med mera.

	Talar emot betydande miljöpåverkan	Talar varken för eller emot betydande miljöpåverkan	Talar för betydande miljöpåverkan	Kommentarer
Grundvatten, inklusive vattenskyddsområde (8)		X		<p>Då exploateringen med föreslagna dagvattenlösningar har liten påverkan på vattenbalansen, och att planområdet utgör en mycket liten del av hela grundvattenförekomsten (totalt 700 ha), bedöms exploateringen ha försumbar påverkan på dess kvantitativa status.</p> <p>Hela planområdet ligger inom Rådasjöns vattenskyddsområde och tillhör tertiär skyddszon. Det bedöms finnas goda förutsättningar för rening inom planområdet.</p> <p>Planförslaget möjliggör för framtida påkoppling till kommunalt VA för befintliga bostäder i närheten av planområdet.</p>

<p>Kan planen medföra att miljö kvalitetsnorm kommer att överskridas? (8)</p>		<p>X</p>		<p><i>Luft</i> Miljö kvalitetsnormerna för kvävedioxid klaras i hela Landvetter tätort i Härryda kommun. Halterna är något förhöjda i anslutning till riksväg 40, men MKN-värdet överskrids aldrig. Härryda tätort ligger längre från riksväg 40 än Landvetter tätort, det ligger heller ingen anläggning med utsläpp i närheten. Bedömningen är att MKN-luft inte överskrids i Härryda tätort.</p> <p><i>Vatten</i> Inom det västra delområdet ökar koncentrationen av krom och kvicksilver marginellt, och för det östra delområdet ökar halten av kadmium och kvicksilver marginellt. Halterna är inom beräkningsverktygets felmarginell/osäkerhet och följaktligen är det osäkert om halterna ökar efter rening. Samtliga halter är lägre än angivna riktvärden (Göteborgs Stad, 2021). Det föreslagna dagvattensystemet i dagvattenutredningen ger god rening och bedöms ej riskera möjligheten att uppnå MKN i nedströms vattenförekomst Mölndalsån.</p>
<p>Kan planen medföra att vattenförekomst får försämrad miljöstatus eller inte kommer att uppnå</p>		<p>X</p>		<p>Se ovan.</p>

	Talar emot betydande miljöpåverkan	Talar varken för eller emot betydande miljöpåverkan	Talar för betydande miljöpåverkan	Kommentarer
fastställt kvalitetskrav? (8)				
Verksamheter som medför risk för miljö och hälsa, i eller i närheten av planområdet (2)	X			Berörs ej.
Buller från omgivning (2)	X			Buller kommer delvis från Härrydavägen men även flygbuller från Landvetter flygplats. Bullerutredningen tyder på att kommande exploatering inte innebär någon betydande påverkan för befintliga bostäder eller Härrydaskolan. Exploateringen kommer även att innebära en viss skyddande barriäreffekt mot Härrydavägen för befintliga bostäder. Planerad markanvändning är mindre känslig för buller.
Förorenad luft (2)	X			MKN-luft bedöms inte överskridas.
Elektromagnetiska fält (2)	X			Bedöms ej påverkas.

	Talar emot betydande miljöpåverkan	Talar varken för eller emot betydande miljöpåverkan	Talar för betydande miljöpåverkan	Kommentarer
Förorenade områden (2)		X		Då detaljplanen avser besöksanläggningar, centrumändamål och verksamheter så bedöms riktvärden för MKM vara tillämplbara. Riktvärden MKM överskrids inte inom planområdet. Påträffad förorenad mark har sanerats.
Radon i mark (2)	X			Enligt kommunens radonriskkarta ligger området inom låg-normalriskområde.
Geologi/hydrologi (2)		X		Områdets marktekniska förutsättningar bedöms generellt som goda för ny bebyggelse. Det har uppmätts stor variation i planområdets hydrogeologiska förutsättningar. Det rekommenderas kompletterande undersökningar och mätningar i årspektiv i samband med detaljprojektering.
Skredrisk (2)	X			Risker för så väl sättningar som stabilitet bedöms som mindre. Bedöms kunna hanteras vid detaljprojektering för respektive blivande konstruktion.
Översvämningsrisk (2)		X		Detaljplanen reglerar skyfallsytor för att motverka en översvämning.

	Talar emot betydande miljöpåverkan	Talar varken för eller emot betydande miljöpåverkan	Talar för betydande miljöpåverkan	Kommentarer
Lokalklimat (2)	X			Planförslaget bedöms ha en begränsad påverkan på lokalklimatet. Förutsättningar finns för att plantera träd och växter inom planområdet.
Ljushållanden (2)		X		En skuggstudie har genomförts, bedömningen är att den planerade bebyggelsen medföra en viss ökad skuggning för enskilda bostäder främst i väster, ökningen bedöms vara acceptabel.
Ändrad påverkan till följd av klimatförändringar (2)		X		Planförslaget innebär mer hårdgjorda ytor vilket minskar markens möjlighet för naturlig infiltrering av vatten. Detaljplanen bedöms kunna hantera ökade mängder vatten via reglerade åtgärder såsom en damm och skyfallsytor. Goda förutsättningar finns för träd- och växtplantering.
Vilka positiva miljöeffekter kan identifieras i området? (6)	X			Planförslaget möjliggör för en damm som förväntas bidra med ekosystemtjänster.



	Talar emot betydande miljöpåverkan	Talar varken för eller emot betydande miljöpåverkan	Talar för betydande miljöpåverkan	Kommentarer
Vilka negativa miljöeffekter kan identifieras i området? (6)		X		Planförslaget innebär mer hårdgjorda ytor vilket minskar markens möjlighet för naturlig infiltrering av vatten. Detaljplanen bedöms kunna hantera ökade mängder vatten via reglerade åtgärder såsom en damm och skyfallsytor.  Trafikmängder på Härrydavägen bedöms öka.
<b>Påverkan på grund av aktiviteter eller förändringar som planen medför (Planens konsekvenser)</b>				
Verksamhet eller åtgärd som planen ger förutsättning för (3)	X			Detaljplanen möjliggör för besöksanläggningar, centrumändamål och verksamheter. Inga tillståndspliktiga verksamheter. Området används för rekreation idag och kommer fortsättningsvis att användas för rekreation. Exploateringen kommer innebära en förändrad markanvändning jämfört med idag.
Ändrad trafiksituationen inom och utom planområdet (3)	X			Blir en förändrad trafiksituation från och till planområdet. En förflyttning av trafik bedöms också ske från Landvetter där befintlig ishall idag ligger. Trafiksäkerheten bedöms öka med åtgärder för ny infart.

	Talar emot betydande miljöpåverkan	Talar varken för eller emot betydande miljöpåverkan	Talar för betydande miljöpåverkan	Kommentarer
lanspråktagande av mark, vatten och andra resurser (3)			X	Utveckling av tidigare oexploaterade områden innebär per automatik viss negativ påverkan på vissa miljöaspekter. Stora delar av området lanspråkats för bebyggelse jämfört med dagens markanvändning. lanspråktagandet innebär därmed viss negativ påverkan.
Alstrande av avfall (3)	X			Avfall med sedvanlig sortering.
Alstrande av föroreningar och störningar (3)		X		Den ökade trafiken i området innebär viss ökat trafikbuller och luftföroreningar inom planområdet. Detta bedöms endast medföra en begränsad påverkan.
Spillvattenhantering (3)	X			Kommunalt VA byggs ut i området. Planområdet möjliggör även för framtida påkoppling för befintliga bostäder i närheten av planområdet med enskilt VA.
Dagvattenhantering (3)	X			Området ingår i verksamhet för dagvatten enligt LAV. Detta sköts av kommunens bolag HVAAB.
Förändringar som påverkar klimatet (3)		X		Byggnation med konventionell byggteknik innebär viss påverkan.

	Talar emot betydande miljöpåverkan	Talar varken för eller emot betydande miljöpåverkan	Talar för betydande miljöpåverkan	Kommentarer
Risk för människors hälsa till följd av olyckor (7)	X			Planförslaget bedöms medföra en marginell ökad risk till följd av olyckor pga. ökade trafikmängder. Utbyggd infrastruktur har kapacitet för tillkommande trafikmängder. Förutsättningar finns för att uppnå en god trafiksäkerhet.
Risk för miljön till följd av olyckor (7)		X		Brand och olyckor med bränsle drivna fordon kan innebära risk för miljön. Släckvatten leds till fördröjningsmagasin som rekommenderas att förses med avstängningsfunktion för att förhindra spridning av föroreningar. I kylsystemet nyttjas ammoniak som köldmedium. I planerad ishall används ett så kallat fullständigt indirekt system, vilket vid händelse av utsläpp endas medför små risker för ishallens omgivning.

	Talar emot betydande miljöpåverkan	Talar varken för eller emot betydande miljöpåverkan	Talar för betydande miljöpåverkan	Kommentarer
Risk för människors hälsa till följd av andra omständigheter (7)	X			Extremväder i form av skyfall bedöms kunna hanteras inom planområdet. Regleras med planbestämmelser i detaljplanen.  I kylsystemet nyttjas ammoniak som köldmedium. I planerad ishall används ett så kallat fullständigt indirekt system, vilket vid händelse av utsläpp endas medför små risker för människor i ishallens omgivning.
Risk för miljön till följd av andra omständigheter (7)	X			Inga andra omständigheter har identifierats.

Lagstiftning och målsättning	Ja	Nej	Kommentar, positiv och negativ påverkan
Har planen betydelse för att främja en hållbar utveckling eller för integreringen av miljöaspekter i övrigt? (1c)	X		<p>Detaljplanen innebär utveckling i en av kommunens mindre tätorter. Föreslagna verksamheter förväntas bidra med arbetstillfällen. Området nås via befintlig infrastruktur med gång- och cykelväg samt god försörjning av kollektivtrafik vilket skapar förutsättningar för användning av kollektivtrafik och alternativa färdmedel till området.</p> <p>Planförslaget innebär exploatering av jordbruksmark och minskar möjligheterna till självförsörjning. Den samlade bedömningen av planförslagets syfte och innehåll är att funktionerna i planförslaget utgör ett väsentligt samhällsintresse.</p>
Har planen betydelse för möjligheterna att följa miljölagstiftningen? (1d)	X		Utöver vad som tidigare nämnts finns ingen känd risk som bedöms påverka möjligheterna att följa miljölagstiftningen.
Är planen förenlig med folkhälsomålen? (1c)	X		Is- och idrottshallen förväntas främja folkhälsa med möjlighet till idrott och andra aktiviteter. Förslaget bedöms vara förenligt med folkhälsomålen.
Är planen förenlig med miljömålen? (1c)	X	X	Projektet utgår från att exploatera jordbruksmark, vilket innebär en konflikt med miljömål att bevara jordbruksmark. Frågan har utretts i lokaliseringsutredning för jordbruksmark.

Övrigt om planen	Ja	Nej	Kommentar, positiv och negativ påverkan
Anges förutsättningar för verksamhet eller åtgärder som självständigt kan antas medföra betydande miljöpåverkan? (1a)		X	Planen avser utbyggnad av is- och idrottshall, centrumändamål och verksamheter. Trafik till och från området ger viss miljöpåverkan. Detta innebär inte självständigt att kriterierna för betydande miljöpåverkan uppnås.
Har planen betydelse för de miljöeffekter andra planer eller program medför? (1b)		X	Aktuell detaljplan bedöms innebära en marginell ökning av föroreningshalter i Mölndalsån, dock ligger ökningen inom beräkningsverktygets fel/osäkerhetsmarginal. Förutsatt att pågående detaljplaner hanterar Trafikmängderna bedöms öka till området dock bedöms en del av ökning i vara på grund av en förflyttning av trafik som idag går till Landvetter där nuvarande ishall ligger.
Går det att avhjälpa de sannolika miljöeffekterna? (4)	X		Planbestämmelser har införts i plankartan för att säkerställa att de åtaganden som ska ske blir genomförda och på så sätt inte leder till betydande miljöpåverkan. Gång- och cykelväg finns till området, kollektivtrafik finns i närheten av planområdet. Förutsättningar finns för att utöka utbudet av kollektivtrafik samt förbättrande åtgärder på gång- och cykelvägen.
Kan positiva miljöeffekter på grund av planens genomförande identifieras? (6)	X		En damm planeras inom området, dammen bedöms skapa möjlighet för ökad biologisk mångfald.
Kan negativa miljöeffekter på grund av planens genomförande identifieras? (6)	X		Planförslaget innebär exploatering av jordbruksmark samt förmodad trafikökning som innebär viss ökning av bullernivåer och något sämre luftkvalitet.

<b>Övrigt om planen</b>	Ja	Nej	Kommentar, positiv och negativ påverkan
Behöver en kompensationsutredning för ekologiska värden göras för planen? (4)		X	Kompensationsutredning behöver ej upprättas.
Har planens miljöeffekter gränsöverskridande egenskaper? (5)		X	Detaljplanen kommer innebära en ökad trafik på Härrydavägen. Ökningen bedöms dock inte innebära att någon betydande påverkan.

## Checklista 2 – Miljöbedömningsförordningen (2017:966) 10 § 1-3 samt 10-13 §§

Behöver endast fyllas i om syftet är att planområdet får tas i anspråk för någon av de verksamheter som nämns i PBL kapitel 4 kap, § 34, andra stycket. Checklistan utgår från Miljöbedömningsförordningen (2017:966) 10 § 1-3 och 10-13 §§.

	Talar emot betydande miljöpåverkan	Talar varken för eller emot betydande miljöpåverkan	Talar för betydande miljöpåverkan	Kommentarer
Verksamhetens eller åtgärdens omfattning och utformning		X		<p>Planförslaget medger besöksanläggning, centrumändamål samt verksamheter i ett oexploaterat område. Den största påverkan är att mark som idag är obebyggd tas i anspråk för exploatering. Marken som tas i anspråk saknar naturvärden men delar av marken utgör idag brukningsvärd jordbruksmark.</p> <p>Projektet medför inte något särskilt tillstånd, avfall, föroreningar, eller störningar, eller allvarliga olyckor alternativt risker för människors hälsa.</p> <p>Detaljplanen bedöms inte bidra med någon betydande kumulativ effekt.</p>



Verksamhetens eller åtgärdens lokalisering				<p>Den tilltänkta exploateringen avser att exploatera jordbruksmark. Att exploatera jordbruksmark innebär en irreversibel åtgärd där marken inte kan nyttjas i framtiden för jordbruk.</p> <p>Området är inte något av följande områden:</p> <ul style="list-style-type: none"> <li>a) ett stort opåverkat område,</li> <li>b) en våtmark, ett strandområde eller en älvmyrning,</li> <li>c) ett kustområde eller en marin miljö,</li> <li>d) ett bergs- eller skogsområde,</li> <li>e) ett betydelsefullt kulturlandskap,</li> <li>f) ett tätbefolkat område,</li> <li>g) en nationalpark, ett naturreservat, ett kulturresevat eller ett annat område som är skyddat enligt 7 kap. miljöbalken,</li> <li>h) ett område eller en byggnad som skyddas enligt 2-4 kap. kulturmiljölagen (1988:950), förordningen (2013:558) om statliga byggnadsminnen m.m. eller plan- och bygglagen (2010:900),</li> <li>i) ett sådant område som är upptaget på världsarvslistan i enlighet med Unescos konvention av den 16 november 1972 om skydd för världens kultur- och naturarv, eller j) ett område där miljö kvalitetsnormer inte följs eller riskerar att inte kunna följas.</li> </ul>
De möjliga miljöeffekternas typ och utmärkande egenskaper.		X		<p>Exploateringen innebär att trafikmängderna till området kommer att öka. Då det redan finns en befintlig ishall i Landvetter förväntas en viss förflyttning av trafiken som går dit idag att förflyttas till planområdet. Förutsättningar finns för att ta sig till planområdet via gång- och cykel samt kollektivtrafik.</p>

