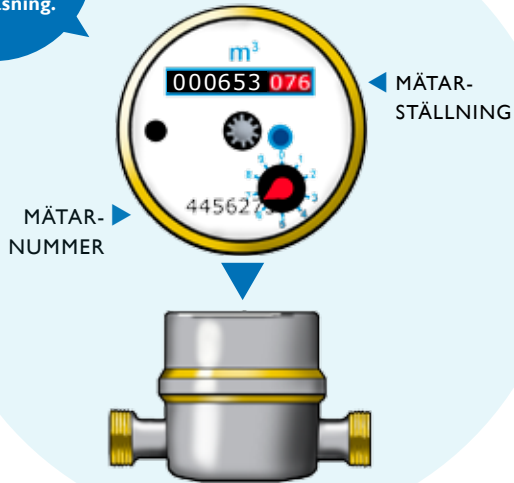


Utelämn  
inledande nollor  
och de tre sista  
siffrorna  
vid avläsning.



# 2018

Taxa för vattentjänster

Gäller från 2017 och tills vidare.



# INNEHÅLL

Allmänna bestämmelser .....	sid 3
Så här är taxan uppbyggd .....	sid 3
Olika typer av fastigheter .....	sid 3
Lägenhets-/bostadsavgift .....	sid 3
Kontrollera din mätarställning! .....	sid 3
Vattenavstängning .....	sid 4
Kommunala regler – ABVA .....	sid 4
Olika sorters vatten .....	sid 4
Tvist .....	sid 4
Avgiftsskyldighet .....	sid 4

## 1 BOSTADSFÄSTIGHET, FASTA AVGIFTER

1.1 Dricks- och spillvatten, avgift per vattenmätare och år .....	sid 5
1.2 Enbart spillvatten utan mätning .....	sid 5
1.3 Enbart spillvatten med mätning .....	sid 5
1.4 Avgift vattenmätare i brunn eller kryputrymme .....	sid 6
1.5 Avgift vattenmätare vid enbart spillvatten .....	sid 6
1.6 Avgift per bostad, lägenhet eller lägenhetsekivalent .....	sid 6
1.7 Dagvatten bostadsfastighet .....	sid 6

## 2 ANNAN FASTIGHET, FASTA AVGIFTER

2.1 Dricks- och spillvatten, avgift per vattenmätare och år .....	sid 7
2.2 Avgift vattenmätare i brunn eller kryputrymme .....	sid 7
2.3 Enbart spillvatten .....	sid 7
2.4 Avgift vattenmätare vid enbart spillvatten .....	sid 8
2.5 Dagvatten annan fastighet .....	sid 8

## 3 RÖRLIG AVGIFT per m<sup>3</sup> .....

## 4 FAST FÖRBRUKNINGSAVGIFT UTAN MÄTNING FÖR BOSTADSFÄSTIGHET sid 9

## 5 ÖVRIGT

5.1 Tillägg för pulsmätare .....	sid 9
5.2 Hyra brandpoströr .....	sid 9
5.3 Avgift brandpost .....	sid 9
5.4 Hyra byggvattenmätare .....	sid 9
5.5 Övriga avgifter .....	sid 10

## 6 UPPSÄGNING AV VA-ABONNEMANG UTAN ERSÄTTNINGSBYGGNAD .....

## 7 ANLÄGGNINGSAVGIFTER FÖR DRICKS-, SPILL-, OCH DAGVATTEN

7.1 Bostadsfastighet .....	sid 10
7.2 Fastighet med tre eller fler lägenheter och fastighet som enl. VA-taxon jämförs med sådan .....	sid 11
7.3 Annan fastighet .....	sid 11
7.4 Reduktion vid ej avgiftsskyldighet .....	sid 11

---

### Förkortningar:

ABVA Allmänna bestämmelser för vattentjänster i Härryda kommun	Dg	Dagvatten gata
BTA Bruttototalarea	Df	Dagvatten fastighet
LOD Lokalt omhändertagande av dagvatten	V	Dricksvatten
FP Förbindelsepunkt	S	Spillvatten

# Taxa för vattentjänster

## Allmänna bestämmelser

Taxan beslutades av kommunfullmäktige den 14 november 2016, § 135, och gäller från 1 januari 2017 och tills vidare. Taxan avser de avgifter som enligt Lag (SFS 2006:412) om allmänna vattentjänster kan uttas för kommunalt dricks-, spill- och dagvatten samt gällande ABVA – Allmänna bestämmelser för vattentjänster i Härryda kommun. Utöver taxans avgifter tillkommer lagstadgad mervärdeskatt.

## Så här är taxan uppbyggd

Va-taxan består av en rörlig förbrukningsavgift och en fast avgift. I den rörliga förbrukningsavgiften ingår bl a produktion och distribution av dricksvatten och rening av spillvatten.

Den fasta avgiften ska täcka kostnader för vattenmätare, fakturering fyra gånger per år samt administration, kapitalkostnader, information m m. Avgiften varierar beroende på om det är bostadsfastighet eller annan fastighet och storlek på vattenmätaren.

Den fasta avgiften för dagvatten ska också bekosta drift och underhåll av ledningsnät och utjämningsmagasin samt dammar för dagvatten.

## Olika typer av fastigheter

Fastigheter delas in i *bostadsfastighet* och *annan fastighet*. Bostadsfastighet är en fastighet som uteslutande eller huvudsakligen är bebyggd eller enligt beviljat bygglösa avses att bebyggas för bostadsändamål.

Om fastigheten innehåller både bostadslägenheter och lokaler räknas lokalytan om till lägenheter med lägenhetsekvivalenter om 150 m<sup>2</sup>.

Till bostadsfastighet räknas till exempel liknande fastigheter som hotell, restauranger, sjukvår lokaler, äldreboende och mindre föreningslokal. Kommunens bedömning gäller.

Vid nybyggda hus debiteras fast avgift från samma datum som abonnemang för sophämtning gäller.

## Lägenhets-/bostadsavgift

Lägenhets- eller bostadsavgift är en årlig fast avgift per lägenhet, bostad eller lägenhetsekvivalent. Denna avgift är för att bekosta investeringar, drift och underhåll av produktionsanläggningar, stationer och huvudledningar.

**Exempel:** En villa betalar en lägenhetsavgift, ett parhus två lägenhetsavgifter, ett hyreshus med tio lägenheter betalar tio lägenhetsavgifter. En lägenhetsekvivalent motsvarar 150 m<sup>2</sup>. Ekvivalenter används vid beräkning av ytor som ska omräknas till antal lägenheter.

## Kontrollera din mätarställning!

Fastighetsägaren är skyldig att snarast meddela kommunen om vattenmätaren antas visa fel. När du får din räkning, kontrollera den uppskattade mätarställningen mot den verkliga mätarställningen. **Ett normalhushåll förbrukar 150 m<sup>3</sup> vatten per år för bostadshus.** Kontakta oss vid stor avvikelse för justering av årsförbrukningen inför nästa faktura. Stor förbrukning kan tyda på vattenläckage, till exempel en rinnande toalett.

Vattenmätare byts regelbundet efter gällande föreskrifter (minst vart tionde år för en villa). Vattenmätaren är kommunens egendom och får endast bytas eller demonteras av kommunens personal. Alla vattenmätare ska ha återströmningsskydd. Vid byte av vattenmätare i äldre småhus sätter kommunen in en enkel backventil om sådan saknas. Vattenmätaren ska läsas av, minst en gång per år samt vid byte av fastighetsägare.

## Vattenavstängning

Vattentillförseln kan stängas av om t ex betalning uteblir, vatten från egen brunn är ihopkopplad med kommunalt vatten, eller om vattenmätaren inte kan avläsas eller bytas eller installeras i tid på grund av fastighetsägaren.

## Kommunala regler – ABVA

Regler om kommunalt va är fastställt i föreskriften ABVA – Allmänna bestämmelser för vattentjänster i Härryda kommun.

- Du får inte ha vatten från egen brunn ihopkopplad med kommunalt vatten.
- Du får inte ha dagvatten (regn- och smältvatten) eller dränering kopplad till spillvat-tenledning.
- Servisventiler får endast manövreras av kommunens personal.
- Släng inte farligt avfall, skräp eller fett i avloppet. Farligt avfall lämnas på återvinningscentral eller i Farligt Avfall-bilen. Beträffande turer, se [harryda.se/fabil](http://harryda.se/fabil). Tops och annat skräp ska slängas i en papperskorg. Stekfett torkas ur stekpannan med hushållspapper och slängs i matavfallsinsamlingen.

## OLIKA SORTERS VATTEN

**Dricksvatten:** Kallvatten för hushållsändamål. Klassas som livsmedel.

**Spillvatten:** Förorenat vatten från bad, disk, tvätt, toalett och liknande.

**Dagvatten:** Vatten som rinner från tak, gator och andra hårdgjorda ytor vid regn eller snösmältning och som inte tränger ner i marken. Dräneringsvatten räknas också hit.

Vi har mjukt vatten i kommunen – använd låg dos av tvätt- och diskmedel.



## Tvist

Va-verksamhetens beslut kan prövas hos Mark- och miljödomstolen vid Vänersborgs tingsrätt, Box 1070, 462 28 Vänersborg.

Läs mer om kommunalt va i broschyren Råd & Anvisningar.

## Avgiftsskyldighet

Avgift för dricks-, spill- och dagvatten betalas av fastighetsägaren till Härryda kommun. Betalas inte räkningen i tid debiteras dröjsmålsränta enligt räntelagen samt övriga kostnader för påminnelser och inkasso.

Fakturering sker fyra gånger per år. Eventuellt justeringsbelopp under 500 kr, görs på *nästa* faktura. Justeringen utgår från en ny mätaravläsning. Vid justeringsbelopp över 500 kr ska abonnent meddela kundtjänst senast 14 dagar före förfallodag, annars sker justering på *nästa* faktura.

Fastighetsägare med e-faktura eller autogiro ansvarar för att meddela Vatten och avfall vid byte av bank.

## Förbrukningsavgift per år för en villa med kommunalt dricks-, spill- och dagvatten. Beräkningsexempel:

Avgift för vattenmätare, taxa 800	2 860 kr
Avgift för dagvatten, taxa 700	445 kr
Vattenförbrukning 150 m <sup>3</sup> à 23,90 kr	3 585 kr
<b>Summa, inkl moms</b>	<b>6 890 kr</b>

## BOSTADSFÄSTIGHET I FÄSTÄ AVGIFTER

### I.1 Dricks- och spillvatten, avgift per vattenmätare och år

Utöver denna avgift tillkommer avgift enligt punkt I.6, I.7 och 3. För abonnent som inte lämnar in vattenmätarställning enligt ABVA minst en gång per år i samband med den årliga avläsningen, beräknas årsförbrukningen till 300 m<sup>3</sup>, om inte den senaste avläsningen visar på en högre förbrukning. Detta tillämpas även för de abonnenter som inte medverkat till att vattenmätare blivit installerad. Abonnent som enligt avtal med Mölndals stad har taxa 808 läggs över till taxa 800 vid ägarbyte. Antalet mätare per fastighet ska vara så lågt som möjligt. Kommunen bestämmer antalet mätare och typ av mätare.

Mätarstorlek	Taxa	Avgift dricks- och spillvatten, kr	
		exkl moms	inkl moms
25 mm/Qn 2,5	800 <sup>1)</sup>	2 288	2 860
25 mm/Qn 2,5	801	1 272	1 590
40 mm/Qn 6	802	3 060	3 825
50 mm/Qn 10	804	5 104	6 380
25 mm/Qn 2,5-Mölndals taxa <sup>2)</sup>	808		

<sup>1)</sup> Inklusive lägenhetsavgift. <sup>2)</sup> Antas av Mölndals stad

Mätarstorlek	Taxa	Avgift enbart dricksvatten, kr	
		exkl moms	inkl moms
25 mm/Qn 2,5	810	652	815

### I.2 Enbart spillvatten utan mätning

Avgift när bostadsfastighet endast är ansluten till spillvattenledning utan mätning. Utöver denna avgift tillkommer avgift enligt I.6.

	Taxa	Avgift enbart spillvatten, kr	
		exkl moms	inkl moms
Enbart spillvatten	900 <sup>1)</sup>	3 120	3 900
Enbart spillvatten	901	1 700	2 125

<sup>1)</sup> Inklusive lägenhetsavgift.

### I.3 Enbart spillvatten med mätning

Avgift när bostadsfastighet endast är ansluten till spillvattenledning med mätning. Utöver denna avgift tillkommer avgift enligt I.5 och I.6.

	Taxa	Avgift enbart spillvatten, kr	
		exkl moms	inkl moms
Enbart spillvatten	902	764	955

#### I.4 Avgift vattenmätare i brunn eller kryputrymme

I avgiften ingår en avläsning. Ytterligare avläsning debiteras enligt 5.54.

	<b>Taxa</b>	<b>Extra årsavgift, kr</b>	
		exkl moms	inkl moms
Avläsning mätarbrunn	820	668	<b>835</b>

#### I.5 Avgift vattenmätare vid enbart spillvatten

Extra årsavgift för vattenmätare vid taxa 902.

<b>Mätarstorlek</b>	<b>Taxa</b>	<b>Avgift enbart spillvatten, kr</b>	
		exkl moms	inkl moms
25 mm/Qn 2,5	821	248	<b>310</b>
40 mm/Qn 6	822	800	<b>1 000</b>

#### I.6 Avgift per bostad, lägenhet eller lägenhetsekvivalent

Utöver avgift enligt I.1, I.2, I.3 och I.5 tillkommer en bostadsavgift, gäller ej taxa 800.

	<b>Avgift kr</b>	
	exkl moms	inkl moms
Dricksvatten och spillvatten	1 016	<b>1 270</b>
Enbart dricksvatten	416	<b>520</b>
Enbart spillvatten utan mätning	1 420	<b>1 775</b>
Enbart spillvatten med mätning	604	<b>755</b>

#### I.7 Dagvatten bostadsfastighet

Utöver avgift enligt I.1, I.2, I.3, I.5 och I.6 tillkommer avgift för dagvattenavledning bostadsfastighet. Avgift per röranslutning, dimension och år.

<b>Rördimension</b>	<b>Taxa</b>	<b>Avgift dagvatten, kr</b>	
		exkl moms	inkl moms
–110 mm	700	356	<b>445</b>
LOD-Makadam-bräddrör 110 mm	701	72	<b>90</b>
111–160 mm	702	672	<b>840</b>
LOD-Makadam-bräddrör 160 mm	703	136	<b>170</b>
161–225 mm	704	1 504	<b>1 880</b>
226–300 mm	706	2 712	<b>3 390</b>
301–400 mm	708	4 824	<b>6 030</b>
401–500 mm	709	7 548	<b>9 435</b>
501–600 mm	710	10 868	<b>13 585</b>
601–800 mm	711	19 320	<b>24 150</b>

## ANNAN FASTIGHET

### 2 FASTA AVGIFTER

#### 2.1 Dricks- och spillvatten, avgift per vattenmätare och år.

Utöver denna avgift tillkommer avgift enligt punkt 3. För abonnent som inte lämnar in vattenmätarställning enligt ABVA minst en gång per år i samband med den årliga avläsningen, beräknas årsförbrukningen till 300m<sup>3</sup>, om inte den senaste avläsningen visar på en högre förbrukning. Detta tillämpas även för de som inte medverkat till att vattenmätaren blivit installerad. Antalet mätare per fastighet ska vara så lågt som möjligt. Kommunen bestämmer antalet mätare och typ av mätare.

Mätarstorlek	Taxa	Avgift dricks- och spillvatten, kr	
		exkl moms	inkl moms
25 mm/Qn 2,5	850 <sup>1)</sup>	2 940	<b>3 675</b>
25 mm/Qn 2,5	851	5 880	<b>7 350</b>
40 mm/Qn 6	852	13 020	<b>16 275</b>
50 mm/Qn 10	854	57 924	<b>72 405</b>
80 mm <sup>2)</sup>	856	293 912	<b>367 390</b>
100 m <sup>2)</sup>	857	461 448	<b>576 810</b>
150 m <sup>2)</sup>	858	1 038 248	<b>1 297 810</b>

<sup>1)</sup> För bruttoyta på maximalt 150 m<sup>2</sup>. <sup>2)</sup> Induktiva mätrör.

Mätarstorlek	Taxa	Avgift enbart dricksvatten, kr	
		exkl moms	inkl moms
25 mm/Qn 2,5	870	2 884	<b>3 605</b>
40 mm/Qn 6	871	5 772	<b>7 215</b>
50 mm/Qn 10	873	23 884	<b>29 855</b>

#### 2.2 Avgift vattenmätare i brunn eller kryputrymme

I avgiften ingår en avläsning. Ytterligare avläsning debiteras enligt 5.54.

	Taxa	Extra årsavgift, kr	
		exkl moms	inkl moms
Avläsning mätarbrunn	820	668	<b>835</b>

#### 2.3 Enbart spillvatten

Årsavgift då annan fastighet endast är ansluten till spillvattenledning. För varje påbörjad bruttoyta om 150 m<sup>2</sup>. Antalet ekvivalenta lägenheter räknas på den BTA som har nytta av va-anslutning.

	Taxa	Årsavgift, kr	
		exkl moms	inkl moms
Enbart spillvatten utan mätning	951	5 304	<b>6 630</b>
Enbart spillvatten med mätning	952 <sup>1)</sup>	2 748	<b>3 435</b>

<sup>1)</sup> Utöver denna avgift tillkommer rörlig avgift för spillvatten enligt punkt 2.4 och 3.

## 2.4 Avgift för vattenmätare vid enbart spillvatten

Extra årsavgift för vattenmätare vid taxa 952.

Mätarstorlek	Taxa	Extra årsavgift, kr	
		exkl moms	inkl moms
25 mm/Qn 2,5	821	244	305
40 mm/Qn 6	822	800	1 000

## 2.5 Dagvatten annan fastighet

Utöver avgift enligt 2.1, 2.2, 2.3 och 2.4 tillkommer avgift för dagvatten-avledning fastighet. Avgift per röranslutning, dimension och år.



Rördimension i mm	Taxa	Avgift dagvatten, kr	
		exkl moms	inkl moms
-110	714	532	665
LOD-Makadam-bräddrör 110	715	104	130
111-160	716	992	1 240
LOD-Makadam-bräddrör 160	717	196	245
161-225	718	2 256	2 820
226-300	719	4 076	5 095
301-400	720	7 248	9 060
401-500	721	11 324	14 155
501-600	722	16 308	20 385
601-800	723	28 992	36 240

## 3 RÖRLIG AVGIFT

	Taxa	Kr per m <sup>3</sup>	
		exkl moms	inkl moms
Både dricks- och spillvatten		19,12	23,90
Enbart dricksvatten		7,65	9,56
Enbart spillvatten		11,47	14,34
Mölnalds taxa (villafastighet) <sup>1</sup>	808		

<sup>1</sup> Antas av Mölnalds stad.



## 4 FAST FÖRBRUKNINGSAVGIFT UTAN MÄTNING FÖR BOSTADSFÄSTIGHET

Avgift per villa eller lägenhet och år. Tillkommer utöver avgift 1.1, 1.5 och 1.6.

Tjänst	Taxa	kr exkl moms	kr inkl moms
Både dricks- och spillvatten	812	5 780	7 225
Enbart dricksvatten	813	2 640	3 300
Enbart spillvatten	814	3 460	4 325
Mölnalds taxa (villa)	815	5 195	6 494

## 5 ÖVRIGT

### 5.1 Tillägg för pulsmätare

Mätarstorlek	Taxa	Avgift per år, kr exkl moms	inkl moms
Qn 2,5/Qn 10	PVM	264	330

### 5.2 Hyra av brandpoströr

Avser uttag av dricksvatten under tillfällig period, exempelvis byggnation. Avgift på **1 680** kr exkl. moms tas ut för uppsättning, hämtning och kontroll utöver fast avgift. All förbrukning debiteras enligt taxa rörlig avgift, se punkt 3. Om både dricks- och spillvatten är anslutet tillkommer rörlig avgift enligt punkt 3 för de båda nyttigheterna.

Avgift per röranslutning, dimension och år.

Mätarstorlek	Taxa	Avgift per år, kr exkl moms	inkl moms
40 mm/Qn 6	880	12 788	15 985
50 mm/Qn 10	881	18 980	23 725

### 5.3 Avgift brandpost

Avser totala kostnaden per ventil och år inklusive installation, underhåll och uttag.

Dimension	Taxa	Avgift per år, kr exkl moms	inkl moms
63 mm	750	592	740

### 5.4 Hyra byggvattenmätare

Inklusive uppsättning och nedtagning, gäller ej enstaka småbostadshus. Rörlig avgift tillkommer. Mätaren ska bytas vid inflyttning.

Taxa	Avgift per år, kr exkl moms	inkl moms
888	6 628	8 285

## 5.5 Övriga avgifter

	exkl moms	inkl moms
5.51 Inkoppling, avstängning eller återkoppling. Nertagning eller uppsättning av vattenmätare på kundens begäran, per gång.	608	760
5.52 Underlåtenhet att lämna tillträde till vattenmätare eller boka tid för byte.	608	760
5.53 Provning av vattenmätare på begäran enligt ABVA.	812	1 015
5.54 Begärd avläsning av vattenmätare.	608	760
5.55 Byte av frusen vattenmätare, arbetstid. Kostnad för vattenmätare till självkostnadspris tillkommer.	608	760
5.56 Förgävesbesök vid avtalad uppsättning av vattenmätaren eller avläsning av vattenmätare.	608	760
5.57 Besiktningavgift för oljeavskiljare och fettavskiljare.	608	760
5.58 Otillåtna uttag eller användning av otillåtna brandpoströr.	2 372	2 965
5.59 Efterkontroll av inkoppling till förbindelsepunkt då besiktning inte kunnat ske vid öppen schakt.	1 184	1 480
5.60 Avgift för borttappad nyckel till uttagsskåp.	596	745
5.61 Deposition för nyckel till uttagsskåp.	596	745
5.62 Rörlig avgift vid uttag från uttagsskåp.	16,80	21
5.63 Fast avgift vid uttag från uttagsskåp per faktureringsstillfälle.	220	275
5.64 Kontroll inkoppling komplementbostad eller -byggnad.	624	780

## 6 UPSÄGNING AV VA-ABONNEMANG UTAN ERSÄTTNINGSBYGGNAD

Om fastighetsägaren säger upp ett VA-abonnemang på grund av att byggnaden ska rivras och ingen nybyggnad ska ske, pluggas dricks- och spillvattenservisen vid huvudledning. En avgift enligt självkostnadsprincipen tas ut för detta arbete. Vid ansökan om anslutning i framtiden sker detta mot en avgift enligt självkostnadsprincipen för varje förbindelsepunkt som återupprättas avseende dricks-, spill- och dagvatten om dimensionen och placering är lika. Detta förfarande kan även bli aktuellt om flera fastigheter som tidigare har haft var sin servis tänker använda bara en servis för ett internt nät i fastighetsområdet. Detta medför dock ingen skyldighet för kommunen att återbetala någon anläggningsavgift.

## 7 ANLÄGGNINGSAVGIFTER FÖR DRICKS-, SPILL- OCH DAGVATTEN

### 7.1 Bostadsfastighet med högst två lägenheter, avgift kr

Gäller även fastighet som enligt va-taxan jämförs med sådan.

	exkl moms	inkl moms
a) Servisavgift	52 064	65 080
b) Avgift upp till två lägenheter	52 064	65 080
c) Avgift per m <sup>2</sup> tomtyta		
delen 0-2 000 m <sup>2</sup>	34,70	43,38
delen 2 001-4 000 m <sup>2</sup>	17,36	21,70
delen 4 001-	–	–

## 7.2 Bostadsfastighet med tre eller fler lägenheter, avgift kr

Gäller även fastighet som enligt va-taxan jämförs med sådan.

	exkl moms	inkl moms
a) Servisavgift	52 064	<b>65 080</b>
b) Avgift per lägenhet		
lägenhet 1-2	52 064	<b>65 080</b>
lägenhet 3-10	29 503	<b>36 879</b>
lägenhet 11-	18 514	<b>23 143</b>
c) Avgift per m <sup>2</sup> tomtyta		
delen 0-3 000 m <sup>2</sup>	34,71	<b>43,39</b>
delen 3 001-5 000 m <sup>2</sup>	26,04	<b>32,55</b>
delen 5 001-10 000 m <sup>2</sup>	17,36	<b>21,70</b>
delen 10 001-	8,68	<b>10,85</b>

## 7.3 Annan fastighet, avgift kr

	exkl moms	inkl moms
a) Servisavgift	65 612	<b>82 015</b>
b) Grundavgift	65 612	<b>82 015</b>
c) Avgift per m <sup>2</sup> tomtyta		
delen 0-5 000 m <sup>2</sup>	45,92	<b>57,40</b>
delen 5 001-10 000 m <sup>2</sup>	34,67	<b>43,34</b>
delen 10 001-20 000 m <sup>2</sup>	22,83	<b>28,54</b>
delen 20 001-	11,41	<b>14,26</b>

## 7.4 Reduktion (gäller punkt 7.1, 7.2 och 7.3)

	Reduktion %
Dricksvatten, V	20
Spillvatten, S	20
Dagvatten fastighet, Df	–
FP Dagvatten LOD fastighet, Df	13
Dagvatten gata, Dg	–
Ej FP dagvatten fastighet, Df	20

Föreligger inte avgiftsskyldighet för alla nyttigheter ska anläggningsavgiften reduceras. Om fastigheten tidigare blivit ansluten till den allmänna va-anläggningen ska va-verksamheten göra en utredning beträffande tidigare erlagda avgifter. Vid upprättande av ny förbindelsepunkt för en av fastighetsägaren begärd nyttighet reduceras anläggningsavgiften med tidigare erlagd avgift i procent. Den nya nyttigheten erläggs enligt gällande taxa.

**Obs!** Innan vatten får tas ut ska va-ansökan vara beviljad, anläggningsavgiften betald, förbindelsepunkten besiktigad och vattenmätaren uppsatt.

Beräkningsexempel: **Anläggningsavgift för villa**

Bostadsfastighet	inkl moms
600 m <sup>2</sup>	<b>156 188 kr</b>
800 m <sup>2</sup>	<b>164 864 kr</b>
1 000 m <sup>2</sup>	<b>173 540 kr</b>
2 000 m <sup>2</sup>	<b>216 920 kr</b>

# Kontakta oss gärna!

## Ägarbyte, räkningar samt autogiro

(autogiro gäller endast privatpersoner)

kontaktcenter@harryda.se

Kontaktcenter 031-724 62 00

Mån–ons 8–16.30

Tor 8–18

Fre 8–15

## E-faktura

Anmäls via din internetbank

## Vattenmätare

031-724 69 73, telefontid kl 10–12

## Övriga frågor angående kommunalt dricksvatten, spillvatten och dagvatten

va.avfall@harryda.se

031-724 62 28

031-724 63 71

031-724 62 46

031-724 63 78

## Felanmälan dygnet runt

031-724 62 05

## Mer information finns på

[harryda.se/va](http://harryda.se/va)

[harryda.se/agarbyte](http://harryda.se/agarbyte)

[harryda.se/vanyhetsbrev](http://harryda.se/vanyhetsbrev)



Härryda kommun | 435 80 Mölnlycke | 031-724 61 00

[kommun@harryda.se](mailto:kommun@harryda.se)

[facebook.com/harrydakommun](https://facebook.com/harrydakommun)

[harryda.se](http://harryda.se)

