

Socialnämndens verksamhetsplan med
driftbudget 2025-2027 samt
investeringsbudget 2025-2029

5

2024SOCN141

Socialnämnden

Datum
2024-10-30

Diarienummer
2024SOCN141 042

Socialnämndens verksamhetsplan med driftbudget 2025-2027 samt investeringsbudget 2025-2029

Förslag till beslut

Socialnämnden fastställer *Socialnämndens verksamhetsplan 2025-2027 med driftbudget per verksamhet 2025-2027 samt investeringsbudget per projekt avseende åren 2025-2029.*

Socialnämnden delger kommunstyrelsen och kommunfullmäktige *Socialnämndens verksamhetsplan med driftbudget 2025-2027 samt investeringsbudget 2025-2029.*

Sammanfattning av ärendet

Kommunfullmäktige beslutade den 13 juni 2024 § 95 om *Budget 2025 med plan för perioden 2026-2027 (-2029) samt mål och inriktningar för Härryda kommun.* Anslagen fastställdes per nämnd och kommunfullmäktige fastställde mål och inriktningar till socialnämnden. Socialnämnden uppdrog den 25 september 2024, § 134, åt förvaltningen att utarbeta förslag till verksamhetsplan och budget för 2025, samt perioden 2026-2027 (-2029) utifrån dokumentet *Socialnämndens mål och inriktningar till verksamhetsplan* där socialnämnden tagit hänsyn till fullmäktiges mål och inriktningar.

Förvaltningen har utarbetat förslag till verksamhetsplan där driftbudget 2025-2027 på verksamhetsnivå samt investeringsbudget på projektnivå 2025-2029 ingår. I verksamhetsplanen ingår plan för genomförande av socialnämndens mål och uppdrag.

Uppföljning av mål kommer göras i den ordinarie uppföljningsprocessen per mars, augusti och december när inte annat anges. Tidplan för färdigställande och återrapportering av uppdrag anges i verksamhetsplanen för respektive uppdrag. I nämndernas mål- och inriktningsdokument framgår att budgetstyrning och uppföljning ska stärkas. Uppdraget redovisas i kommunstyrelsens verksamhetsplan.

Samråd

Pensionärsrådet, rådet för tillgänglighet och delaktighet, rådet för idéburna organisationer och ungdomsrådet fick den 8 oktober 2024 information om nämndernas beslutade mål- och inriktningar samt budgetramar för respektive nämnd och har därefter haft möjlighet att inkomma med synpunkter. Synpunkter som inkommit finnas med i ärendet som beslutsunderlag.

Ekonomiska konsekvenser

Förvaltningen bedömer att förslag till beslut inte medför ekonomiska konsekvenser.

Beslutsunderlag

- Tjänsteskrivelse 30 oktober 2024
- Verksamhetsplan 2025-2027 (-2029) för socialnämnden
- Synpunkter från Vision angående verksamhetsplan, 4 november 2024
- Rådet för tillgänglighet och delaktighets beslut, 16 oktober 2024 § 36, Synpunkter på beslutade mål och inriktningar till verksamhetsplanen 2025
- Rådet för idéburna organisationers beslut, 11 november 2024 § 40, Synpunkter på beslutade mål och inriktningar till verksamhetsplaner 2025
- Ungdomsrådets synpunkter på beslutade mål och inriktningar till verksamhetsplaner 2025, 6 november 2024

Pia Alhäll
Kommundirektör

Oskar Nilsson
Ekonomichef

Verksamhetsplan 2025-2027 (-2029)

Socialnämnden

Innehållsförteckning

1	Socialnämnden.....	3
1.1	Övergripande om nämndens ansvarsområde.....	3
1.2	Organisation och styrmodell	3
1.3	Kommungemensamma prioriterade områden	7
1.4	Mål, inriktningar och uppdrag.....	12
1.5	Nämndens ekonomi	26
2	Sektorn för Socialtjänst.....	29
2.1	Sektorns organisation.....	29
2.2	Vård och omsorg.....	30
2.3	Hälsa och bistånd.....	31
2.4	Funktionsstöd	33
2.5	Härryda framtid	34
2.6	Barn och familj.....	36

Bilaga: Investeringar

1 Socialnämnden

1.1 Övergripande om nämndens ansvarsområde

Socialnämnden har det politiska ansvaret för socialtjänst och stöd och hjälp till individer och grupper. Socialnämnden är även kommunens social- och arbetslöshetsnämnd. Socialnämnden ansvarar genom sin förvaltning för att fullmäktiges uppdrag verkställs och följs upp.

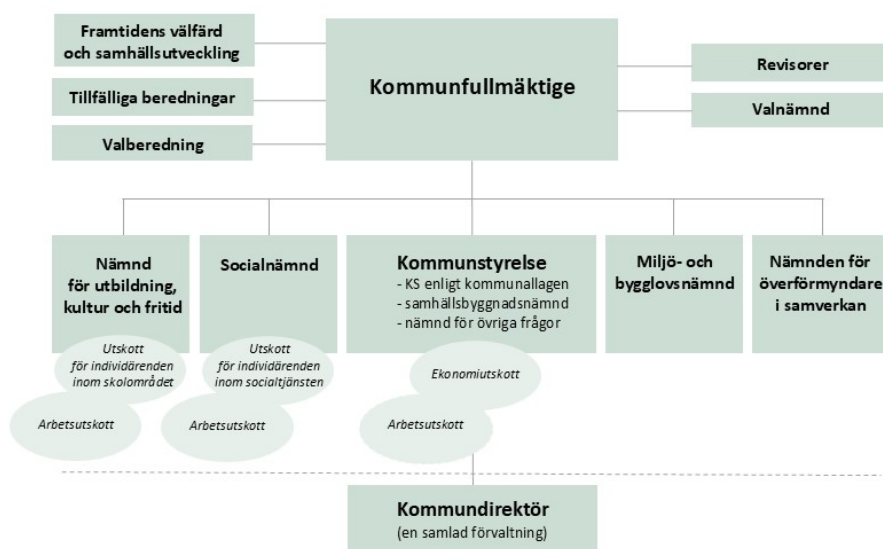
Obligatoriskt för alla kommuner är att ombesörja att det finns vuxenutbildning, svenska för invandrare, socialtjänst, samt ge omsorg för äldre och för personer med funktionshinder.

Nämnden ansvarar för att dess organisation är tydlig och ändamålsenlig med hänsyn till av fullmäktige fastställd vision, mål och styrning samt lagar och andra författningar för verksamheten. Med fokus på kärnverksamheterna, dvs obligatorisk och lagstadgad verksamhet inom nämndens områden, ska nämnden fullgöra sina uppgifter med kvalitet för den verksamheten riktar sig till och med effektiva arbetsformer för att utföra uppdragen.

1.2 Organisation och styrmodell

1.2.1 Politisk organisation

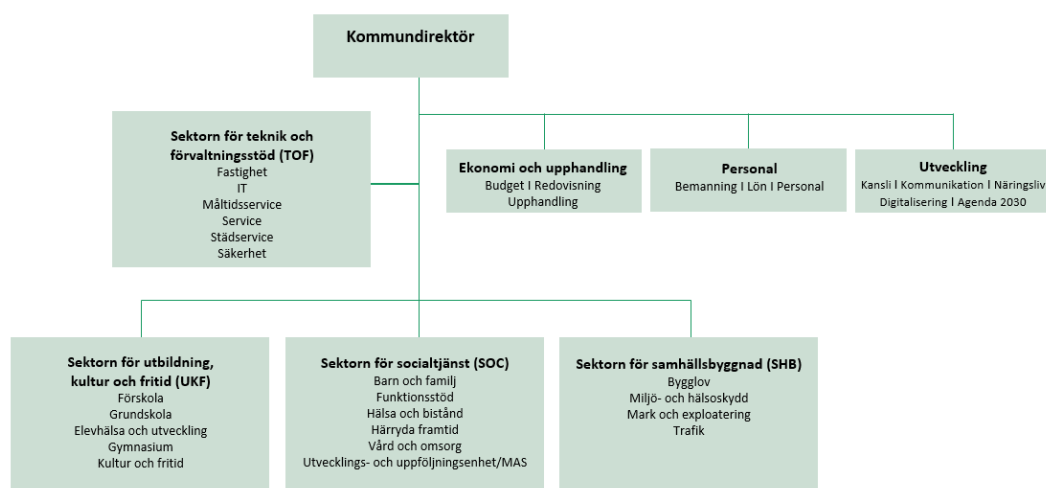
Kommunstyrelsen ansvarar för samhällsbyggnadsfrågor och andra kommunövergripande frågor. Nämnden för utbildning, kultur och fritid ansvarar för verksamheterna inom utbildning, kultur och fritid. Socialnämnden ansvarar för socialtjänst samt stöd och hjälp till individer och grupper. Miljö- och bygglövsnämnden fullgör kommunens uppgifter avseende myndighetsutövning inom miljö- och hälsoskyddsområdet och byggnadsområdet.



1.2.2 Förvaltningens organisation

Härryda kommun har en förvaltning bestående av tre sektorer med fokus på kommunens kärnverksamhet; sektorn för utbildning, kultur och fritid, sektorn för socialtjänst samt sektorn för samhällsbyggnad. Dessutom finns en sektor för stöd till kärnverksamheten; sektorn för teknik och förvaltningsstöd samt tre centrala stödfunktioner ekonomi- och upphandlingsfunktionen, personalfunktionen samt utvecklingsfunktionen. Kommundirektören är förvaltningschef och kommunens högsta tjänsteman. Varje sektor leds av en sektorchef.

Under hösten 2024 pågår en genomlysning av i huvudsak kommunstyrelsens- och sektorn för utbildning kultur och fritids verksamheter. Genomlysningen kommer troligtvis att innebära en förändring av organisationen. Bilden nedan visar nuvarande organisation.



1.2.3 Styrmodell



Styrmodellen innehåller följande delar:

Vision: Härryda – här vågar vi!

I Härryda kommun bygger vi framtiden. Här har människor och företag möjlighet att växa och blomstra. Här lyfter idéer och landar lösningar som håller för kommande generationer.

Våra ledord: mod, nytänkande, handlingskraft

Förhållningssätt

I Härryda kommun har vi ett gemensamt förhållningssätt som uttrycker hur vi vill vara och agera på jobbet, för att gemensamt förflytta kommunen mot visionen. Genom vårt förhållningssätt påverkar vi upplevelsen av Härryda kommun.

"Varje dag gör vi mötet med Härryda kommun enkelt. Vi är engagerade, ser möjligheter och skapar lösningar. Vi är kompetenta, professionella och öppna för olika perspektiv. Vi prövar nya idéer och vill alltid bli bättre. Tillsammans åstadkommer vi mer"

Verksamhetens grunduppdrag

Verksamhetens grunduppdrag avser uppdrag enligt lagstiftning och andra både statliga och kommunala styrdokument. Grunduppdraget ska beskriva varför verksamheten finns, vad den ska göra och för vem. Grunduppdraget är relativt beständigt över tid.

Ekonomiska ramar, prioriterade mål och kvalitet

Politikerna, inom parti, block eller annan gruppering utarbetar en strategisk plan som antas av kommunfullmäktige. Den strategiska planen beskriver det som politiken vill åstadkomma under mandatperioden, både vad gäller kommunens roll som serviceutförare och rollen som demokratiaktör/samhällsutvecklare.

Den årliga budgeten utgår från den strategiska planen. Budgeten som fastställs av kommunfullmäktige anger ekonomiska ramar och prioriterade mål, inriktningar och uppdrag. Utifrån detta utarbetas nämndspecifika verksamhetsplaner där även kvalitetsindikatorer ingår för att beskriva kvaliteten i grunduppdrag och inriktningar.

1.2.4 Planerings- och uppföljningsprocessen

Den strategiska planen

Den långsiktiga inriktningen för kommunen uttrycks i den strategiska plan som antas av kommunfullmäktige. Det är politikerna, inom parti, block eller annan gruppering som tar fram planen och den beskriver det som politiken vill åstadkomma under mandatperioden.

Budget, mål och inriktningar

Den strategiska planen kompletteras med ett årligt beslut om budget, mål och inriktningar på en kommunövergripande nivå. Här pekas det som är särskilt viktigt kommande år ut. Beslut om detta fattas av kommunfullmäktige i juni varje år där även ekonomiska ramar för nämnderna fastställs. Utifrån kommunfullmäktiges strategiska plan och årliga budgetbeslut utarbetar kommunens nämnder mål och inriktningar för sitt verksamhetsområde. Däri framgår de särskilt prioriterade målen för året.

Verksamhetsplan

Förvaltningen får därefter i uppdrag att utarbeta förslag till verksamhetsplan som beskriver så väl verksamhetens grunduppdrag som hur verksamheten ska arbeta med de särskilt prioriterade målen. I verksamhetsplanen fördelas också budgetanslag per sektor och verksamhetsområde. Verksamhetsplanerna fastställs av kommunens nämnder i december och delges därefter till kommunfullmäktige.

Verksamhetsberättelse, bokslut och ekonomiska rapporter

Uppföljning av verksamhetsplanerna görs genom

- verksamhetsberättelse per 31 december, där det sker en fördjupad uppföljning av ekonomi, grunduppdrag och prioriterade mål.
- delårsbokslut per 31 augusti, där det sker en uppföljning av ekonomi, grunduppdrag och prioriterade mål.
- fyra ekonomiska rapporter med prognoser.

Detta innebär att kommunstyrelsen och kommunens nämnder får en samlad uppföljning av verksamheterna två gånger per år. Dessutom rapporteras vissa resultat och uppföljningar separat. Kvalitetssäkring av grunduppdragen sker där till kontinuerligt med hjälp av kvalitetsindikatorer och andra nyckeltal som redovisas till respektive nämnd.

1.3 Kommungemensamma prioriterade områden

1.3.1 Digital utveckling

Digitalisering är en metod för verksamhetsutveckling och omställning, enligt den definition som fastställts för Härryda kommun. För att maximera potentialen i digitala lösningar är det avgörande att systematiskt integrera digitalisering i kvalitets- och utvecklingsarbetet inom alla verksamheter. Digitala lösningar erbjuder stora möjligheter att leverera effektiva och innovativa tjänster inom kommunens kärnverksamheter, såsom socialtjänst och skola.

Digitaliseringsrådet, med representanter från respektive sektor, spelar en viktig roll i att styra och prioritera vilka digitaliseringsprojekt som förvaltningen ska fokusera på. Under det kommande året kommer exempelvis en bred satsning att genomföras för att använda AI som hjälpmedel i olika arbetssituationer. 700 medarbetare och chefer har fått tillgång till RISE-GPT, med syftet att utforska hur AI kan stödja, förenkla och effektivisera olika typer av arbetsuppgifter. Denna satsning kommer att utvärderas i slutet av 2025.

En effektiv förvaltning kräver inte bara tillhandahållande av digitala tjänster, utan också att dessa tjänster är utformade på ett användarvänligt och effektivt sätt. Genom att utöka möjligheterna för fler att nyttja ändamålsenliga digitala tjänster kan onödig administration minskas, samtidigt som tjänsteleveransen förbättras. Befintliga digitala tjänster ska bli färre och samordnas med fokus på nytta och enkelhet ur ett användarperspektiv.

Utvecklingen av funktionen "Mina sidor" fortsätter med utökad service för att ge invånare snabb, relevant och personligt anpassad digital service. Hantering av data är central för den digitala transformationen. Genom att förstå, analysera och använda data på rätt sätt kan tjänster skapas som verkligen svarar mot invånarnas behov.

1.3.2 Hållbar utveckling - Agenda 2030

Att implementera det av kommunfullmäktige beslutade hållbarhetsstrategiska programmet är centralt i kommunens hållbarhetsarbete. Programmet omfattar fem insatsområden: Demokrati och delaktighet, Klimatsmart och resurseffektiv, Näringsliv och sysselsättning, Robusta ekosystem och biologisk mångfald samt Trygghet, hälsa och livsvillkor. För att öka omställningskraften krävs ett brett engagemang, och samtliga verksamheter ska planera för insatser som bidrar till att uppnå målen.

Under 2025 precis som föregående år kompletteras det breda och långsiktiga arbetet med ett eller två så kallade spetsområden, där tydliga och skarpa mål sätts för konkret genomförande under året. För 2025 har två spetsområden identifierats: Sortering av avfall: Detta arbete påbörjades under 2024 men behöver ytterligare fokus för att inkludera samtliga verksamheter inom förvaltningen. Cirkulära möbelflöden: Detta område har valts ut eftersom arbetet nu går in i en fas där det handlar om att förändra beteenden.

Det tvärsektorieella projektet Ortsbaserat utvecklingsarbete i Rävlanda fortsätter

även under 2025. Fokus ligger på att skapa ytterligare delaktighet i områdets utveckling, öka den upplevda tryggheten samt säkerställa att de framsteg som gjorts kan leva vidare och utvecklas ytterligare över tid. Kunskapshöjande insatser inom psykisk hälsa är fortsatt prioriterade. Dessa insatser riktar sig både till kommuninvånare och till chefer och medarbetare inom förvaltningen. Målet är att minska stigma kring psykisk ohälsa, öka medvetenheten om psykisk hälsas påverkan samt öka kännedomen om tillgänglig hjälp och vägledning.

Planen för en fossiloberoende förvaltning till 2030 reviderades inför 2024 för att aktualisera insatserna och öka omställningstakten. Insatserna är både långsiktiga och kortsiktiga och berör hela förvaltningen. Åtgärder inkluderar att minska behovet av resor och transporter, optimera lokalanvändningen och förbättra styrningen av inköp. Planens kortsiktiga mål kommer att revideras inför 2025. Arbetet utifrån policyn för en giftfri kommun fortsätter, med särskilt fokus på verksamheter som möter barn och unga.

1.3.3 Kompetensförsörjning

Arbetet med kompetensförsörjning syftar till att säkerställa att vi har rätt kompetens på rätt plats vid rätt tidpunkt. Det innebär att arbetsgivaren behöver attrahera och rekrytera rätt kompetens, behålla, tillvarata och utveckla den kompetens som redan finns, samt ställa om och avveckla kompetens på ett bra sätt.

För att kunna konkurrera om kompetent arbetskraft och därmed säkra den framtida personalförsörjningen är det betydelsefullt att vara en attraktiv arbetsgivare. För att lyckas med detta behöver organisationen arbeta aktivt, strategiskt och operativt med att skapa bästa möjliga förutsättningar för hållbara medarbetare som kan leverera service och stöd med god kvalitet till de som bor, verkar och vistas i vår kommun. Det personalpolitiska programmet är en betydelsefull del i arbetet att bygga en gemensam stadig grund för alla medarbetare i kommunen.

ARUBA-modellen (Attrahera, Rekrytera, Utveckla, Behålla och Avveckla) samt Sveriges kommuner och regioners (SKR) nio strategier för kompetensförsörjning används som grund för arbetet. Dessa strategier hjälper oss att bestämma lokala aktiviteter och strategier som fokus ska ligga på.

Under 2025 kommer arbetet främst att fokusera på områdena utveckla och behålla. Dessa områden har valts ut med hänsyn till de omorganisationer som ägt rum under 2024 och den rådande lågkonjunkturen. Inom utveckla och behålla kommer arbetet vara inriktat på att vidareutveckla och förbättra arbetssätten, för att bättre kunna ta vara på och utveckla medarbetares kapacitet och kompetens.

Inom både utveckla och behålla kommer en del av arbetet att vara inriktat på ledarskap. Syftet är att se på faktorer som kan stärka ledarskapet och som även kan bidra till ett hållbart ledarskap.

Sammanfattningsvis kommer arbetet med kompetensförsörjning under 2025 att fokusera på att utveckla och behålla vår befintliga personal. Genom att prioritera dessa områden kan förvaltningen verka för hållbara och engagerade medarbetare som kan fortsätta att leverera god kvalitativ service till vår kommun.

1.3.4 Näringsliv

Arbetet med att långsiktigt och uthålligt utvecklas till Sveriges bästa näringslivskommun är en gemensam angelägenhet för hela kommunen. De grundläggande styrdokumenterna för detta arbete är det näringslivsstrategiska programmet och näringslivspolicyn.

Service till företag är en central del i att vara en serviceorganisation med myndighetsansvar. Konkret förbättringsarbete genomförs utifrån resultaten i undersökningen Insikt, som mäter hur företagen upplevt kontakten med kommunen i samband med myndighetsutövning av olika slag. Arbetet formas också av resultatet från Svenskt näringslivs attitydundersökning av företagsklimatet. Fokus för 2025 kommer att vara på trygghet, mer byggbar mark för företagsetableringar samt kompetensförsörjning.

Genom att koppla samman målet om "Sveriges bästa skola" med näringslivsfrågorna kan vi stärka båda områdena och därmed stärka kompetensförsörjningen. Under 2025 kommer det samarbetet att ytterligare fördjupas i arbetet med Framtidsplanen.

Det är också viktigt att integrera näringslivsperspektivet tidigt i samhällsplaneringsprocesserna där näringslivsenhetens arbete på flera sätt är centralt för att underlätta företagets interaktion med kommunen. Inom platsutvecklingen belyses trygghetsperspektivet och vikten av att skapa attraktiva platser för våra medborgare och näringsliv.

Kommunens kärnverksamheter, som förskolor, skolor, äldreomsorg, fritids- och kulturverksamheter, ska hålla hög kvalitet, vilket också påverkar företagsklimatet positivt. Alla medarbetare bör förstå sin roll i detta arbete, och den årliga "Näringslivsveckan" ger inspiration och kunskap.

Kommunen ska vara tillgänglig och ha en nära dialog med företagen genom kontinuerliga företagsbesök, bokade möten och företagsfrukostar. En särskild företagsbesöksdag genomförs där politiker och tjänstepersoner besöker ett 30-tal företag. För att förbättra företagsklimatet ytterligare fokuserar verksamheten på kommunikation genom nyhetsbrev, nyhetsartiklar och sociala medier.

1.3.5 Trygghet

I den av fullmäktige antagna strategiska planen för mandatperioden lyfts trygghet fram som ett viktigt område för samhällsutvecklingen i kommunen.

Kommunfullmäktige har fastställt att ökad trygghet och brottsförebyggande arbete ska vara ett prioriterat mål för kommunen år 2025. Kommunstyrelsen och nämnderna har därför formulerat både prioriterade mål och specifika uppdrag inom dessa områden. Här presenteras en sammanfattning av det arbete som utförs för att nå dessa mål.

Trygghet är ett av de kommungemensamma områden som involverar hela förvaltningen. Det är en strategisk och övergripande fråga som kräver tvärsektorieellt arbete. Eftersom trygghet är ett mångfasetterat och komplext område, krävs både strategiska och långsiktiga insatser samt konkreta åtgärder här och nu. Samverkan är avgörande för att nå målen, både internt inom förvaltningen

och kommunkoncernen samt externt med andra myndigheter, företag, föreningar och civilsamhället i stort.

Det dagliga arbetet i kommunens kärnverksamheter bidrar på många sätt till att skapa trygghet. Kunskap om vad som skapar upplevelsen av trygghet respektive otrygghet är av stor vikt för att vidta ändamålsenliga åtgärder. Under året genomförs ytterligare kunskapshöjande insatser riktade till både chefer och medarbetare. Arbetet med trygghet är nära kopplat till det brottsförebyggande arbetet, och många brottsförebyggande åtgärder har även trygghetshöjande effekter.

Den 1 juli 2023 trädde lag (2023:196) om kommuners ansvar för brottsförebyggande arbete i kraft. Lagen ålägger kommunerna ett särskilt ansvar för det brottsförebyggande arbetet och specificerar konkreta skyldigheter. En kartläggning av brottslighetens omfattning och konsekvenser har genomförts, en analys av orsaker pågår, och en åtgärdsplan för att förebygga brott ska utarbetas. En utvecklingsledare med inriktning på brottsförebyggande arbete har fått i uppdrag att driva och samordna detta arbete. Uppdraget inkluderar även att implementera en ny organisation med en politisk styrgrupp för styrning, beredning och uppföljning av det brottsförebyggande arbetet. Ett strategiskt forum för samverkan och samordning, både internt och externt, samt ett trygghetsforum som syftar till att nå ut till fler grupper och fånga upp synpunkter och förslag på ytterligare åtgärder.

Ordningsvakter har regelbunden närvaro i Mölnlycke och Landvetter centrum enligt beslutade LOV3-områden. Syftet är att öka tryggheten för de som rör sig i kommunens centrumdelar, och all områdesbevakning arbetar därför relationsbyggande. Utöver ordningsvakter används även väktare som bevakar kommunens fastigheter i samtliga kommundelar. Omfattning och prioriteringar justeras utifrån rapportering, iakttagelser och rådande lägesbild. En annan viktig del för att skapa trygga centrum i kommunen är det löpande samverkansarbetet med fastighetsägare och näringsidkare. Arbetet handlar om att underhålla och utveckla centrummiljöer med trivselskapande åtgärder för att skapa attraktiva platser som upplevs som trygga under dygnets alla timmar. Konceptet med gemensamma trygghetsvandringar är ett annat verktyg för konkreta insatser och utvecklad samverkan. Dessa kommer att genomföras på ytterligare platser under året.

1.3.6 Systematisk kvalitetsuppföljning

I den av fullmäktige antagna strategiska planen för mandatperioden lyfts systematisk kvalitetsuppföljning fram som ett viktigt område för utveckling. Kommunstyrelsen och nämnderna har gett förvaltningen flera uppdrag att skapa systematisk uppföljning inom olika områden, gemensamt för uppdragen är att principen om uppföljning – analys – åtgärder som är rullande på årsbasis, lyfts fram som viktigt för att skapa systematik. Systematiskt kvalitetsarbete ska syfta till att synliggöra kvalitet och likvärdighet i kommunen, vad vi gör, hur och varför och vad det leder till. Det systematiska kvalitetsarbetet ska vara samordnat och känt genom hela förvaltningen. Systematisk kvalitetsuppföljning berör hela förvaltningen och är en strategisk och övergripande fråga som kräver

tvärsektoriellt arbete. På uppdrag av kommundirektören har en tvärsektoriell arbetsgrupp skapats för att utveckla arbete med systematisk kvalitetsuppföljning. Arbetsgruppen kommer att fortsätta sitt arbete under 2025. Uppdraget är att utveckla samordningen och systematiken i kvalitetsarbetet, förvaltningsgemensamma metoder och arbetssätt samt att skapa förbättrad rapportering avseende resultat, analys, åtgärder och uppföljning. Utgångspunkten i arbetet är kvaliteten i grunduppdragen. Arbetsprocessen bedöms vara långsiktig och kommer pågå under längre tid och förändringar i arbetssätt kommer införas stegvis.

1.4 Mål, inriktningar och uppdrag

1.4.1 Mål för god ekonomisk hushållning

Målen för god ekonomisk hushållning i Härryda kommun ska medverka till att varje generation tar ansvar för sin konsumtion av kommunal verksamhet och efterlämnar miljömässiga, sociala och ekonomiska förutsättningar som är minst lika goda som vid övertagandet.

1.4.1.1 Verksamhetsmål för god ekonomisk hushållning

Kommunfullmäktige har fastställt fyra verksamhetsmål för god ekonomisk hushållning. Målen avser bostadsbyggande, förskoleverksamheten, grundskola och gymnasiet samt bostäder för äldre och personer med funktionsnedsättning. Nedan redovisas fastställda verksamhetsmål för styrelsens/nämndens ansvarsområden.

1.4.1.1.1 Det finns bostäder av god kvalitet och god tillgänglighet för äldres och funktionsnedsattas bedömda behov

I förvaltningens arbete med lokalresursplanering (LRP) utformas planer för att tillgodose behov av vård- och omsorgsboende enligt en modell som är baserad på kommunens befolkningsprognos. Antalet äldre i kommunen ökar kontinuerligt och så även behovet av platser över tid.

Planeringen av nya bostäder med särskild service för personer med funktionsnedsättning är mer individanpassad och utgår främst ifrån biståndshandläggarnas kännedom om det stödbehov som är aktuellt för målgruppen. Informationen och den samlade bedömningen av behovet ligger till grund för lokalresursplaneringen och utbyggnad av bostäder i enlighet med LSS-lagstiftningens målsättning. Behovet av framförallt gruppboendeplatser förväntas öka under kommande planperiod och förvaltningen planerar därför dels för en omställning av inriktning inom egenregin men också för en helt ny gruppboende till 2029. För några personer med funktionsnedsättning behöver kommunen varje år upphandla boendeplats, vilket till exempel kan röra boende i samband med skolgång på annan ort.

Indikator/mått	Utfall 2020	Utfall 2021	Utfall 2022	Utfall 2023
Antal ej verkställda beslut inom tre månader avseende vård- och omsorgsboende	14	11	9	3
Behov av vård- och omsorgsboende, personer	300	274	267	300
Beräknat behov av bostad för funktionsnedsatta över 19 år, personer	131	133	111	116
Antal ej verkställda beslut inom tre månader avseende bostad med särskild service	6	2	4	4

1.4.1.2 Nämndens samlade arbete för att nå en ekonomi i balans samt uppnå verksamhetsmål för god ekonomisk hushållning

En kommunövergripande rutin för prognosarbetet har tagits fram i syfte att stärka den ekonomiska uppföljningen inom samtliga nämnder. Rutinen tydliggör ansvarsfördelningen för respektive roll, som ansvarar för att analysera och rapportera ekonomisk prognos samt implementera åtgärder. Detta för att möjliggöra en proaktiv hantering av avvikelser för att säkerställa en kostnadseffektiv verksamhet och nå en budget i balans.

En sektorövergripande genomlysning av befintliga samverkansstrukturer och interna processer där myndighet fattar beslut och utförare genomför insatserna startades upp under 2024 och kommer att fortgå under 2025. Genomlysningen tar sikte på att skapa en röd tråd där riktlinjer, rutiner, verksamhetssystem, arbetssätt, ansvar och roller bildar en enhetlighet med processer som landar i "en samlad socialtjänst". Syftet är att skapa ett effektivare arbetssätt och nå en ekonomi i balans.

Socialnämndens verksamhetsområden kommer även arbeta med följande åtgärder för att effektivisera och hantera obalanser i budget. Verksamhetsområdena vård och omsorg och funktionsstöd fortsätter arbetet att kontinuerligt anpassa bemanningskrav samt en aktiv schemaplanering genom överanställningar och samplanering som täcker frånvaro. Verksamhetsområdet barn och familj arbetar vidare med inriktningen "hemma först" för att undvika placeringar i möjligaste mån. Inom Härryda framtid arbetar verksamheterna med att klienterna ska uppnå egenförsörjning genom exempelvis arbetsmarknadsanställningar, utbildningar och på så vis minska utbetalt försörjningsstöd med målet att nå en budget i balans för verksamhetsområdet.

För att nå målet om god ekonomisk hushållning med fokus på bostäder för äldre och funktionsnedsatta, kommer socialtjänsten att fortsätta analysera behov och förbättra prognoser. Sektorn ska öka tillgången på gruppboendestäder och utveckla flexibla boendelösningar. Optimering av resurser, det vill säga att nyttja befintliga lokaler på bästa sätt och långsiktig ekonomisk planering är viktigt. Kvalitetsuppföljning och kompetensutveckling för personalen prioriteras, liksom öppen kommunikation och dialog med brukare och anhöriga.

1.4.2 Nämndens mål, inriktningar och uppdrag

1.4.2.1 Socialnämnden övergripande

1.4.2.1.1 Antalet elever med problematisk skolfrånvaro ska minska

Plan för genomförande

En fullgjord skolgång är en stark faktor för en god hälsa i livet. Sektorn för socialtjänst har nära samverkan med sektor för utbildning, kultur och fritid och erbjuder tidiga och samordnade insatser för barn, elever och familjer. Härryda kommun har satsat på att utbilda kursledare i ABC (Alla Barn i Centrum) föräldraskapskurser.

Sektorn för socialtjänst har ett gemensamt närvaroteam med sektor för utbildning, kultur och fritid för att minska andelen elever med problematisk skolfrånvaro. Närvaroteamet ska arbeta förebyggande tillsammans med de skolor som har en hög andel frånvarande elever och åtgärdande på individnivå med elever som har en skolfrånvaro på 75 procent eller mer.

Socionomer anställda inom socialtjänsten arbetar åtgärdande och från och med vårterminen 2024 krävs ett beslut om bistånd via socialtjänsten för insatsen. Insatsen startar med ett SIP (samordnad individuell plan) möte där socionomer i närvaroteamet har en samordnande roll för att tillsammans planera insatser från skolans elevhälsa, övrig skolpersonal, insatser från BUP eller primärvård. Socionomerna arbetar individuellt med varje elev och dennes nätverk med stödjande samtal och föräldrastödjande insatser. En viktig del i deras uppdrag är att bidra till att stärka relationen mellan hem och skola. De kan även finnas med eleven vid särskilt sårbara situationer under skoldagen.

Samarbetet mellan anhörigkonsulent, barn- och familjeenheten samt närvaroteamet ska stärkas. Under 2025 kommer samtalsgrupper för anhöriga med barn som har problematisk skolfrånvaro att inrättas. Vuxenutbildningen har ett flertal stödfunktioner, exempelvis specialpedagog och kurator, vilket främjar elevernas närvaro. Lärarna har tid avsatt för att hjälpa eleverna i deras studier. Om en elev inte klarar utbildningen erbjuds alternativa skolformer såsom folkhögskola och särskild undervisningsgrupp. I samarbete med Hulebäcksgymnasiet fångas avhoppade gymnasieelever upp och erbjuds ungdomsjobb eller praktik via arbetsmarknadsenheten.

Verksamhetsområdet vård och omsorg arbetar för att medarbetare ska ha inflytande i det dagliga arbetet och möjlighet att förena förvärvsarbete med föräldraskap. Inom funktionsstöd är insatserna avlösarservice i hemmet och korttidsvistelse främst avsedda för barn, ungdomar och deras familjer. Dessa insatser syftar till att ge den enskilde miljöombyte och frigörelse från föräldrar. Samtidigt får vårdnadshavarna möjlighet till återhämtning, vilket kan ge en ökad förmåga att stötta barnets skolgång.

Indikator/mått	Utfall 2020	Utfall 2021	Utfall 2022	Utfall 2023
Antal elever frånvarande över 75%		6	10	16
Antal elever frånvarande 50-75%				
Total andel frånvaro i Härryda kommun (%)		11,9	10,7	9,8

Antal elever frånvarande 50-75% är en ny indikator från och med VEP 2025-2027 och kommer redovisas först i verksamhetsberättelsen 2025

1.4.2.1.2 Inriktningen är att fortsätta arbetet med utveckling av systematisk kvalitetsuppföljning som påbörjades 2023 med inriktning på särskilt boende (SÄBO), och utvecklas under 2024-2025 för att kompletteras med fler verksamhetsområden.

Plan för genomförande

Förvaltningen ska fortsätta genomföra kvalitetsuppföljningar i enlighet med den

politiska inriktningen 2025. Med hjälp av externa utförare planerar förvaltningen att under året påbörja uppföljning av myndighetsutövningen inom sektorn för socialtjänst. Myndighetsutövningen inom sektorn utförs i enlighet med flera lagar, bland annat socialtjänstlagen (SoL, 2001:453), lag med särskilda bestämmelser om vård av unga (LVU, 1990:52), lag om vård av missbrukare i vissa fall (LVM, 1988:870) och lag om stöd och service till vissa funktionshindrade (LSS, 1993:387).

Arbetet är fördelat på tre olika verksamheter inom sektorn. Inom verksamhetsområdet hälsa och bistånd tillämpas myndighetsutövning på handläggarenheten och vuxenenheten. Inom barn och familj sker myndighetsutövning på två av verksamhetens tre enheter; enheten för utredning och skydd och enheten för familjestöd och familjehem. Inom Härryda framtid sker myndighetsutövning på enheten för nyanlända och försörjningsstödsenheten.

Myndighetsutövning enligt Högskoleförordning (1993:100) och Skollag (2010:800) kommer inte att följas upp inom ramen för detta mål.

1.4.2.1.3 Inriktningen är att all verksamhet ska byggas på relevant forskning och beprövad erfarenhet.

Plan för genomförande

Inom socialtjänstens verksamhetsområden ska arbetet baseras på bästa tillgängliga kunskap utifrån vetenskap och beprövad erfarenhet. Detta ska vara utgångspunkt när sektorn för socialtjänst planerar, genomför och utvärderar sin verksamhet. Kunskap och beprövad erfarenhet ska ligga till grund för arbetet både när det gäller innehåll och form för verksamheten. I linje med det kommer medarbetare erbjudas utbildning och stöd i användningen av evidensbaserade metoder. Det kunskapsbaserade arbetet ska genomsyra alla delar av socialtjänstens verksamhet.

Individens behov i centrum, IBIC, har utvecklats av Socialstyrelsen och skapar genom strukturerad dokumentation underlag till att planera, styra och besluta om resurser och insatser. För att ytterligare stärka systematisk uppföljning och sätta individens behov i fokus är avsikten att införa arbetssättet under året inom verksamhetsområdena vård och omsorg, hälsa och bistånd samt funktionsstöd.

För att integrera vetenskap och beprövad erfarenhet är det viktigt att kontinuerligt reflektera över och utvärdera de metoder som används, beprövad erfarenhet förutsätter att verksamheterna arbetar med systematisk uppföljning. Individbaserad systematisk uppföljning (ISU) är ett bidrag till att arbeta kunskapsbaserat och kommer användas i verksamheterna under året, bland annat för att säkerställa att verksamheterna håller hög kvalitet och möter behovet hos invånarna.

Fler exempel på forskningsbaserade metoder inom sektorn är bland annat Signs of Safety, Addiction Severity Index (ASI), Motiverande samtal (MI), samt kunskapsbaserad utveckling av insatser för att uppnå önskad nytta och skapa organisatoriskt lärande (KUBINOL). Inom daglig verksamhet används etablerade och beprövade metoder som Supported Employment (SE) och Individual Placement and Support (IPS). Dessa metoder syftar till att skapa förutsättningar

för övergång från daglig verksamhet till arbete på den reguljära arbetsmarknaden. Metodiken Beskæftigelses Indikator Projekt (BIP) är en forskningsbaserad metod att föra människor mot arbete. ESTER bedömning är ett instrument som används för bedömning av unga med normbrytande beteende utifrån kriminalitet.

1.4.2.1.4 Systematisk kvalitetsuppföljning ska ske på samtliga verksamheter oavsett utförare, utifrån uppställda kvalitetskrav. Där så är möjligt eller det finns olika utförare, ska det ske med extern kompetens för att få neutral jämförelse. Den systematiska uppföljningen ska följa principen om uppföljning - analys – åtgärder som är rullande på årsbasis.

Plan för genomförande

Systematisk kvalitetsuppföljning i sektorn för socialtjänst sker på samtliga verksamheter på flera sätt. Kvalitetsuppföljningen sker i den årliga kvalitets- och patientsäkerhetsberättelsen som sedan 2024 även upprättas per halvår. Uppföljning sker även i samband med varje kvalitetsprognos som genomförs samtidigt som den ekonomiska prognosen fem gånger per år. Vidare sker systematiskt kvalitetsuppföljning i varje enhetsberättelse, där fokus bland annat ligger på kvalitetsindikatorer, egenkontroll, risker och rutiner. Systematisk kvalitetsuppföljning sker även vid sektorns strategiska hälso- och sjukvårdsmöten utifrån olika teman. Medicinskt ansvarig sjuksköterska, medicinskt ansvarig för rehabilitering och socialt ansvarig samordnare analyserar kontinuerligt avvikelser enligt lex Sarah och lex Maria.

Förvaltningen avser att under 2025, med hjälp av externa utförare, påbörja uppföljning av kvaliteten i myndighetsutövningen inom sektorn för socialtjänst. Myndighetsutövningen utförs bland annat i enlighet med socialtjänstlagen (SoL, 2001:453), lag med särskilda bestämmelser om vård av unga (LVU, 1990:52), lag om vård av missbrukare i vissa fall (LVM, 1988:870) och lag om stöd och service till vissa funktionshindrade (LSS, 1993:387)

Arbetet är fördelat på tre olika verksamheter inom sektorn. Inom verksamhetsområdet hälsa och bistånd tillämpas myndighetsutövning på handläggarenheten och vuxenenheten. Inom barn och familj sker myndighetsutövning på två av verksamhetens tre enheter; enheten för utredning och skydd och enheten för familjestöd och familjehem. Inom Härryda framtid sker myndighetsutövning på enheten för nyanlända och försörjningsstödsenheten.

Myndighetsutövning enligt Högskoleförordning (1993:100) och Skollag (2010:800) kommer inte att följas upp inom ramen för detta mål.

Indikator/mått	Utfall 2020	Utfall 2021	Utfall 2022	Utfall 2023
Antal enheter där systematisk kvalitetsuppföljning genomförts				
Andel (%) enheter där systematisk kvalitetsuppföljning genomförts				
Antal analyser i den systematiska kvalitetsuppföljningen som nämnden tagit del av				

Indikatorerna är nya från och med VEP 2025-2027 och kommer redovisas först i verksamhetsberättelsen 2025.

1.4.2.1.5 Kommunen ska fortsätta utveckla samverkan mellan vård, skola och socialtjänst för att erbjuda tidiga insatser för att främja psykisk hälsa, särskilt för barn och ungdomar.

Plan för genomförande

Sektorn arbetar med närområdessamverkan (Nosam) vilket innebär ett nära samarbete med Västra götalandregionen (framförallt den regionala primärvården), skola och socialtjänst. Under 2025 kommer utvecklingsarbetet för familjecentraler intensifieras enligt nytt avtal från 2024. Målet med verksamheten är att, utifrån hela familjens livssituation, främja en god hälsoutveckling hos barn och föräldrar. Planeringen att starta ännu en familjecentral i Rävlanda fortgår under 2025.

Tillsammans med sektorn för utbildning, kultur och fritid undersöks möjligheterna att arbeta med skol- och förskolesocionomer på utvalda skolor och förskolor som ett led i att erbjuda lätt tillgängligt stöd till föräldrar. Vidare undersöks socialtjänstens möjligheter att få stöd av specialpedagog och psykolog i utredningsarbetet. Målsättningen är att säkra skolgången genom att tydligare beakta skolprestationer i utredningsprocessen.

Med fokus på tidiga insatser planeras samarbete mellan sektorn för utbildning, kultur och fritid och sektorn för socialtjänst för att skapa undervisningsmaterial om barns rätt att växa upp utan våld. Detta material ska användas av lärare från lågstadiet till gymnasiet. Hulebäcksgymnasiet och verksamhetsområde Härryda framtid prioriterar ungdomar och deras inträde på arbetsmarknaden, bland annat genom att erbjuda ungdomsjobb eller olika former arbetspraktik. Där behov finns kan även rehabiliterande insatser erbjudas.

Funktionsstöd ska utveckla LSS-team i samarbete med hälsa och bistånd, och genom partnerskap med Passalen öka tillgången till fritidsaktiviteter för barn och unga med funktionsnedsättningar. Samverkan mellan fritidsverksamheter och fältassistenter ska undersökas och utvecklas för att stödja ungdomar i riskzon. Psykiatriteamet ska utforska uppsökande verksamhet och samarbeta med boendestödjare för tidig upptäckt av psykisk ohälsa. Vård och omsorg ska främja psykisk hälsa hos äldre, och hemtjänsten ska samarbeta med psykiatrisjuksköterskor för att erbjuda stöd. Samverkan med civilsamhället ska stärkas för att motverka ofrivillig ensamhet hos äldre.

Uppdraget kommer att delredovisas under andra kvartalet och slutredovisas under kvartal fyra 2025.

1.4.2.1.6 Förvaltningen får i uppdrag att ta fram förslag på mall för systematisk kvalitetsuppföljning av det förebyggande arbetet till nämnden. Den systematiska uppföljningen ska följa principen om uppföljning - analys – åtgärder som är rullande på årsbasis.

Plan för genomförande

Kommunens deltagande i Nationell uppföljning av socialtjänstens omställning (NUSO), som påbörjades våren 2024, ger förvaltningen värdefull kunskap och erfarenhet om individbaserad uppföljning. Detta kommer att kunna ligga till grund för en mall för systematisk kvalitetsuppföljning av det förebyggande arbetet.

NUSO kombinerar individbaserad systematisk uppföljning med forskning. Kommunerna som deltar får stöd att följa upp, analysera och jämföra. På så vis stärks förutsättningarna att utveckla verksamheten utifrån vetenskap och beprövad erfarenhet.

Insamling av material fortgår fortfarande och en rapport kommer att publiceras inom ramen för projektet. 116 kommuner deltar i studien och i januari 2025 kommer resultaten att analyseras med stöd av forskare i kombination med de andra delstudierna inom NUSO där sektorn även deltar.

Sektorn avser med detta nationella stöd utforma en modell för systematisk uppföljning av det förebyggande arbetet.

Uppdraget kommer att delredovisas under andra kvartalet och slutredovisas under kvartal fyra 2025.

1.4.2.2 Vård och omsorg

1.4.2.2.1 Förstärkning av kompetensutveckling inom demens.

Plan för genomförande

Nästan alla som arbetar inom vård och omsorg kommer dagligen i kontakt med personer med demenssjukdom. Ett personcentrerat arbetssätt är avgörande för att kunna ge en god vård och omsorg. Under 2025 ska alla medarbetare på vård- och omsorgsboende, korttid och dagverksamhet genomföra två utbildningar via Svenskt demenscentrum; demens ABC och demens ABC+. Utbildningarna är framtagna av Svenskt demenscentrum och baserade på Socialstyrelsens Nationella riktlinjer för vård och omsorg vid demenssjukdom. Utbildningarna motiverar medarbetare att tänka och arbeta personcentrerat. Båda utbildningarna avslutas med ett kunskapstest och medarbetarens ska uppvisa diplom som intyg för genomförd utbildning. Alla medarbetare ska även delta på ett reflektionstillfälle kopplat till utbildningarna.

Detta upplägg är steg ett av fyra steg för att bli en stjärnmärkt arbetsplats, det vill säga att verksamheten följer en utbildningsmodell som är framtagen av Svenskt demenscenter.

Indikator/mått	Utfall 2020	Utfall 2021	Utfall 2022	Utfall 2023
Antal som genomfört kompetensutveckling inom demens				
Andel (%) som genomfört kompetensutveckling inom demens				

Indikatorerna är nya från och med VEP 2025-2027 och kommer redovisas först i verksamhetsberättelsen 2025.

1.4.2.2 Stärkt kompetens inom demens. I Härryda liksom övriga Sverige förändras vår befolkningsstruktur och allt fler blir äldre och antalet äldre blir fler. Detta är i grunden positivt, men samtidigt drabbas också fler av demens. Att kommunen fortsätter och stärker kompetensutvecklingen kring demens är viktigt och blir ännu viktigare i framtiden. I budgetramen för socialnämnden finns utrymme med ytterligare 500tkr för kompetensutveckling riktat inom demens.

Plan för genomförande

I socialnämndens budgetram finns 500 tkr avsatta till kompetensutveckling inom demens. Dessa kommer användas till att utbilda cirka 300 medarbetare på vård- och omsorgsboende, korttid och dagverksamhet genom två utbildningar via Svenskt demenscentrum.

Uppdraget kommer att delredovisas under andra kvartalet och slutredovisas under kvartal fyra 2025.

1.4.2.3 Hälsa och bistånd

1.4.2.3.1 Inriktningen är att förbättra invånarnas fysiska och psykiska hälsa genom att tillhandahålla tillgängliga, kvalitativa hälso- och sjukvårdstjänster, samtidigt som vi säkerställer ett hållbart och jämlikt stöd till de mest utsatta grupperna i samhället

Plan för genomförande

Verksamhetsområde hälsa och bistånd fortsätter att ge möjlighet till personal för specialistutbildning, däribland distriktssköterskor (dsk), och vidareutvecklar specialistteam inom demensvård, psykiatri och palliativ vård. För att stärka samverkan mellan kommunal primärvård och personer inom målgruppen med beslut om insatser inom Lagen om stöd och service (LSS) kommer en utveckling av LSS-team att ske tillsammans med verksamhetsområde funktionsstöd. Under 2025 kommer också en utvärdering och förbättring av enhetsledningsteam (ELT) i samverkan med vård och omsorg pågå för att säkerställa hög kvalitet i samverkan och insatser till patienter inom kommunal primärvård.

Verksamhetsområdet strävar efter att erbjuda anpassat stöd till klienterna inom vuxenheten, med särskild uppmärksamhet på samsjuklighetsutredning och de nya riktlinjerna inom Socialtjänstlagen (SoL). Under året kommer tidiga insatser från kommunala primärvården utforskas om och hur dessa kan implementeras för målgruppen. Samverkan med primärvård, psykiatri och missbruksvård är avgörande för att tidigt identifiera och erbjuda stöd till individer som visar tecken på samsjuklighet.

För att erbjuda tillgängliga och högkvalitativa hälso- och sjukvårdstjänster kommer verksamhetsområdet att intensifiera sin omvärldsbevakning inom välfärdsteknik, med målet att dra lärdom av andras erfarenheter och innovationer.

Utbildningsorganisationen inom hälso- och sjukvården, vilken arbetar med kompetensförsörjning för omsorgspersonal, kommer att utveckla innehållet i utbildningarna. Detta med syftet att både stärka kompetensen inom delegerade hälso- och sjukvårdsåtgärder, men även för dem utan delegering, vilket kan säkerställa det förebyggande arbete på bredare front.

1.4.2.3.2 Förbättra tillgängligheten till kommunala hälso- och sjukvården.

Plan för genomförande

En analys av patientnöjdheten kring tillgången till sjuksköterskor har genomförts inom verksamhetsområde hälsa och bistånd. Resultaten indikerar att förbättringar behövs både på enhetsnivå och övergripande nivå för att höja brukarnas tillfredsställelse. Åtgärder som kommer att vidareutvecklas under 2025 inkluderar att kommunal primärvård ska öka sin delaktighet vid inflyttningsmöten till vård- och omsorgsboende, där information om tillgängliga insatser tydligt kommuniceras till både brukare och anhöriga i samarbete med verksamhetsområde vård och omsorg.

Förbättring och spridning av informationsmaterial om kommunens primärvård kommer också att vara en del av arbetet, samt närvaro av legitimerad personal vid brukarträffar. Dessutom kommer individuell handledning att erbjudas för att stärka professionella arbetssätt. En utvärdering av patienternas nöjdhet har genomförts och kommer att analyseras, så att ytterligare riktade åtgärder kan vidtas inom de mest relevanta områdena.

I linje med handlingsplan för fallprevention vidtas åtgärder för tidigt uppsökande besök och bedömning av funktion- och aktivitetsförmåga, vid inflytt till vård- och omsorgsboende. Detta i syfte att bibehålla självständighet, minska fallrisk samt minska inaktivitet.

Indikator/mått	Utfall 2020	Utfall 2021	Utfall 2022	Utfall 2023
Antalet ärenden				
Handläggningstid i antal dagar, kortast				
Handläggningstid i antal dagar, medel				
Handläggningstid i antal dagar, längst				

Indikatorerna är nya från och med VEP 2025-2027 och kommer redovisas först i verksamhetsberättelsen 2025.

1.4.2.4 Funktionsstöd

1.4.2.4.1 Öka antalet personer i behov av daglig verksamhet som kommer ut i näringslivet.

Plan för genomförande

Ett centralt mål med insatsen daglig verksamhet är att utveckla den enskildes möjligheter till arbete, både på kortare och längre sikt. I den dagliga verksamheten erbjuds arbetsuppgifter motsvarande de som finns hos arbetsgivare på den reguljära arbetsmarknaden. Verksamheten innehåller både habiliterande aktiviteter och produktionsinriktade uppgifter, dock utan krav på att producera varor eller tjänster som en del av anställning. Fokus ligger istället på att skapa förutsättningar för att öka deltagarnas självständighet och arbetsförmåga.

Inom daglig verksamhet sker ett aktivt arbete med att stödja personer i behov av sysselsättning genom etablerade och beprövade metoder som Supported Employment (SE) och Individual Placement and Support (IPS). Dessa metoder har visat sig vara effektiva för att underlätta övergången från daglig verksamhet till arbete på den reguljära arbetsmarknaden.

Processen inleds med en noggrann kartläggning av deltagarnas behov och kompetenser för att identifiera deras styrkor och matcha dem med lämpliga arbetsuppgifter och arbetsgivare. Enheterna Arbetskraften och Kreativt Center har personal med särskilt ansvar för att stötta deltagarna under hela processen, från praktik till potentiell anställning. Detta inkluderar anpassning av arbetsuppgifter och arbetsmiljöer i samarbete med arbetsgivare för att säkerställa att sysselsättningen är hållbar och meningsfull.

Verksamheten erbjuder, utöver individuella praktikplatser, olika arbetsgrupper inom daglig verksamhet för att deltagarna ska kunna träna på arbetsliknande moment. Exempelvis servicegruppen som hanterar återvinning och textilgruppen som tillverkar produkter som säljs i butik där deltagare även arbetar. Praktikgrupper finns även på exempelvis ICA, kommunens fordoncentral och kontorservice. Dessa arbetsgrupper syftar dels till att ge personer som inte klarar av reguljära jobb möjlighet att delta i arbetsliknande aktiviteter, men fungerar även som en metod för att utvärdera deltagarnas arbetsförmåga och stödja kartläggningen och matchningen till lämpliga praktikplatser som i förlängningen kan leda till anställning.

Det finns även en etablerad rutin inom daglig verksamhet som årligen säkerställer att stödet till enskilda individer utvärderas och att deras möjligheter till praktik eller anställning ses över. Vanligtvis handlar det om anställningar med stöd, vilket kräver ett nära samarbete med Arbetsförmedlingen och Försäkringskassan. Strukturer för ett sådant samarbete behöver utvecklas vidare under 2025. Verksamheten arbetar dessutom internt med näringslivsenheten och verksamhetsområde Härryda Framtid samt med externa arbetsgivare för att underlätta och skapa fler möjligheter till övergångar till arbetslivet.

Genom detta strukturerade arbetssätt och samverkan på olika nivåer strävar verksamheten efter att möta nämndens mål och skapa hållbara vägar in i

arbetslivet för personer i behov av daglig verksamhet.

Indikator/mått	Utfall 2020	Utfall 2021	Utfall 2022	Utfall 2023
Antalet personer i kommunal daglig verksamhet				
Antalet personer i privat daglig verksamhet				
Antalet personer som fått habiliteringsersättning				
Antalet utbetalda heldagsersättningar				
Antalet utbetalda halvdagsersättningar				
Antalet personer som fått någon form av anställning utöver daglig verksamhet				

Indikatorerna är nya från och med VEP 2025-2027 och kommer redovisas först i verksamhetsberättelsen 2025.

1.4.2.4.2 Habiliteringsersättningsnivån för daglig verksamhet fastställs till lägst 90kr/heldag och 45kr/halvdag, med eller utan statsbidrag. Då det råder osäkerhet om det tillfälliga statsbidraget kommer finnas kvar, har vi i budgetramen för nämnden skapat ett utrymme att hantera kostnadsökningen om statsbidraget försvinner. Viktigt att notera, är att om statsbidrag fortsatt kan sökas, ska detta göras och motsvarande belopp föras över till socialnämndens omställningsreserv. På detta sätt garanteras deltagarna alltid en fast ersättning på 90kr/heldag och 45kr/halvdag, med eller utan statsbidrag.

Plan för genomförande

Om och när statsbidraget utlyses kommer verksamheten att söka detta och om bidraget erhålles kommer budget med motsvarande belopp som statsbidraget att flyttas till socialnämndens omställningsreserv. Verksamhetsområdet följer framtagen administrativ process gällande utbetalning av habiliteringsersättning.

Uppdraget kommer att delredovisas under andra kvartalet och slutredovisas under kvartal fyra 2025.

1.4.2.5 Härryda framtid

1.4.2.5.1 Inriktningen är att alla personer ska vara i egen försörjning och kunna skaffa sig en egen bostad. Detta uppnås genom fortsatt bra samarbete med näringslivet, kvalitetssäkra SFI-undervisningen, utveckla vuxenutbildningen och hitta nya sätt att göra människor anställningsbara, samt stärka samarbetet med andra myndigheter som ex. arbetsförmedlingen.

Plan för genomförande

En prioriterad arbetsuppgift sedan 2023 är att enheten för nyanlända inom verksamhetsområde Härryda framtid stödjer och hjälper dess klienter till ett eget bostadskontrakt. De som idag bor via kommunens sociala kontrakt ges stöd för att själv kunna överta kontraktet.

Det uppbyggda samarbetet med näringslivsenheten ska fortgå. Utvärdering av

SFI-undervisningen ska genomföras i enlighet med sektorn för utbildning, kultur och fritids struktur för kvalitetssäkring.

Vuxenutbildningen ska i samspråk med Göteborgsregionen arbeta för att ta fram nya yrkesvuxutbildningar. Arbetsmarknadsenheten i samverkan med vuxenutbildningen ska ta fram jobbspår ifall behov finns hos kommunala enheter eller inom det privata näringslivet. Yrkeshögskolan ska ansöka om att få genomföra utbildningar inom den nya utbildningsformen nationell yrkesutbildning.

Samverkan med arbetsförmedlingen, försäkringskassan samt Västra götalandsregionen ska utvecklas, detta kan göras via de kontakter som idag finns uppbyggda utifrån samordningsförbundet Insjöriket.

1.4.2.5.2 Antalet personer som är i behov av ekonomiskt bistånd ska minska.

Plan för genomförande

Verksamhetsområde Härryda framtid arbetar för att utveckla arbetsmetoderna genom samverkan inom verksamhetsområdet för att nå en ökad egenförsörjning genom ett tydligt fokus på arbete.

Samverkan med Arbetsförmedlingen (AF) samt Försäkringskassan (FK) är grunden till att nå personer långt ifrån arbetsmarknaden och erbjuda dem prerrehabiliterande insatser i syfte att närma sig egenförsörjning. Nyanländas integrering samt etablerande på arbetsmarknaden ska underlättas genom riktad stöd speciellt till tredjelandsmedborgare. Projektet Helhetslyftet som avslutas i mitten av 2025 kommer efterföljas av Framtidslyftet som bygger på metodiken i Helhetslyftet.

Det är prioriterat att tidigt identifiera ungdomar som behöver stöd. De ungdomar som avslutar sina gymnasiestudier i förtid och som behöver hjälp för att komma in på arbetsmarknaden ska erbjudas stöd för att få ungdomsjobb eller praktikplatser.

För att hitta och skapa arbeten för klienterna ska verksamheten ha ett tydligt fokus på ett fortsatt samarbete med olika kommunala enheter men även utöka och utveckla samarbetet med näringslivet i kommunen. Personal från verksamheten ska besöka olika kommunala enheters ledningsgrupper för att informera om den hjälp Härryda framtid kan bistå med kring olika typer av arbetsmarknadsanställningar. Redan anställd personal inom kommunala enheter som har ett fortbildningsbehov ska erbjudas det. Kan gälla såväl jobbspår, språkutbildning eller yrkesvuxutbildning.

Vuxenutbildningen ska erbjuda anpassade jobbspår/utbildningar för prioriterade målgrupper samt erbjuda konkurrenskraftiga utbildningar med stor genomströmning. Yrkeshögskolan ska fortsatt utveckla utbildningar som stödjer den lokala arbetsmarknaden.

Verksamheten ska ha en nära samverkan med näringslivsenheten i syfte att hitta arbeten åt klienterna. Företagskoordinatoren vid arbetsmarknadsenheten ska arbeta nära näringslivsenheten för att kunna erbjuda företagen i kommunen hjälp med att hitta personal.

Indikator/mått	Utfall 2020	Utfall 2021	Utfall 2022	Utfall 2023
Antal personer som någon gång under året erhållit ekonomiskt bistånd	395	385	335	322
Andelen personer som någon gång under året erhållit ekonomiskt bistånd, andel (%) av befolkningen	1,9	1,9	1,7	1,4
Ej återaktualiserade vuxna personer med försörjningsstöd ett år eller mer efter avslutat försörjningsstöd, andel (%)	89	84	79	76
Sysselsättningsgrad (%)	85,2	86,3	86,8	
Självförsörjningsgrad (%)	90,2	90,4	91,4	91,3
Genomsnittstiden för genomförd och godkänd SFI-utbildning				
Antal som startat och slutfört SFI-utbildning				
Andel som startat och slutfört SFI-utbildning (%)				

Sysselsättningsgrad publiceras av SCB och utfall 2023 är inte tillgängligt än. Indikatorerna gällande SFI är nya från och med VEP 2025-2027 och kommer redovisas först i verksamhetsberättelsen 2025.

1.4.2.6 Barn och familj

1.4.2.6.1 Antalet barn och unga som behöver omhändertas/placeras, eller begår brott ska minska.

Plan för genomförande

Vikten av förebyggande arbete och tidiga insatser/upptäckt är helt avgörande för att på lång sikt minska antalet barn och unga som placeras på grund av kriminalitet. I linje med den nya socialtjänstlagen, som förväntas träda i kraft under 2025, fokuserar verksamheten på att arbeta förebyggande och med tidiga insatser. Förebyggande arbete sker både tidigt i ålder och tidigt i problematik.

Under 2025 kommer verksamhetsområdet att fortsätta utveckla arbetssätt och arbeta intensivt och samordnat med skola, polis och fritid inom ramen för SSPF (socialtjänst, skola, fritid, polis). En gemensam planering kommer att tas fram för att tydliggöra ansvar och roller i det åtgärdande arbetet med enskilda individer. Under 2025 planeras uppstarten av samverkansmodellen SSF (skola, socialtjänst, fritid), en struktur för tidig upptäckt av barn i grundskolan. SSF har ett liknande koncept som SSPF, men utan polisens medverkan.

Samverkan med Polismyndigheten sker fortsatt genom att en socialsekreterare med myndighetsbefogenheter arbetar hos polisen flera dagar i veckan. Genom detta samarbete får socialsekreteraren kontakt med unga som misstänks för brott, vilket ökar chansen att både de unga och deras föräldrar är öppna för att ta emot stöd redan vid förhörssituationen.

Verksamheten deltog via Göteborgsregionen i ett projekt för att öka kunskapsnivån gällande att förebygga och motverka normbrytande beteende utifrån kriminalitet bland barn och unga. Projektet fokuserade på de kunskapsstöd som Socialstyrelsen tillhandahåller och utbildningen i RBM (Risk-Behov-Mottaglighet). Under 2025 förstärks arbetet med målgruppen genom insatser som bygger på beteende- och färdighetsträning samt föräldrastöd utifrån

rekommenderade metoder.

Indikator/mått	Utfall 2020	Utfall 2021	Utfall 2022	Utfall 2023
Antalet personer som får stöd av verksamheten barn och familj				
Antalet placeringar av unga		81	56	59
Antalet brott som begås av unga				
Andelen brott som begås av unga (%)				

Indikatorerna är nya från och med VEP 2025-2027 och kommer redovisas först i verksamhetsberättelsen 2025.

1.4.2.6.2 Förstärk förebyggande- och fältarbetet samt samverkan i SSPF, (skola, socialtjänst, polis och fritid), med kompetensen ungdomsbehandlare. Härryda har många resurser i det förebyggande arbetet för ungdomar. En ungdomsbehandlare kan stärka upp fältarbetet med en behandlande kompetens, samt vara en del i det viktiga arbetet i samverkan SSPF, och öka effekten i det förebyggande arbetet. En ungdomsbehandlare är utbildad socionom, socialpedagog eller har annan relevant utbildning som i kombination med erfarenhet från området bedöms som likvärdig. I socialnämndens rambudget har det skapats utrymme för att tillskapa denna tjänst i stället för att omvandla en annan tjänst, alltså en utökning av det förebyggande arbetet.

Plan för genomförande

Rekrytering kommer att ske av en ungdomsbehandlare som, enligt socialstyrelsens rekommendationer, ska arbeta med KBT (kognitiv beteende terapi)-baserad beteende- och färdighetsträning som fokuserar på riskfaktorer hos barnet. Ungdomsbehandlaren får en viktig roll i utvecklingen av det åtgärdande arbetet med enskilda individer inom SSPF-strukturen.

Uppdraget kommer att delredovisas under andra kvartalet och slutredovisas under kvartal fyra 2025.

1.5 Nämndens ekonomi

1.5.1 Resultatbudget

Belopp i tkr	Bokslut 2023	Budget 2024	Budget 2025	Plan 2026	Plan 2027
Taxor och avgifter	32 118	27 322	27 322	27 322	27 322
Hyror och arrenden	38 319	32 866	32 686	32 686	32 686
Bidrag	109 918	51 615	51 615	51 615	51 615
Fsg av verksamhet och entreprenad	240 340	472	472	472	472
Övriga intäkter	727	132	132	132	132
Summa intäkter	421 422	112 407	112 227	112 227	112 227
Lönekostnader	592 987	372 009	389 754	389 754	389 754
Köp av huvudverksamhet	379 858	376 124	379 471	388 924	398 546
Lokalhyror och markhyror	69 393	68 770	65 526	65 496	65 496
Avskrivningar och internränta	3 246	4 379	4 379	4 379	4 379
Övriga kostnader	134 377	112 986	113 823	113 823	113 823
Summa kostnader	1 179 861	934 268	952 953	962 376	971 998
Nettokostnader	758 439	821 861	840 726	850 149	859 771

1.5.2 Driftbudget

tkr	Bokslut 2023	Budget 2024	Budget 2025	Plan 2026	Plan 2027
Socialnämndens omställningsreserv	0	0	2 800	2 800	2 800
Sektorsledning	45 306	112 323	92 746	92 725	92 725
Vård och omsorg	40 247	82 276	83 027	83 027	83 027
Hälsa och bistånd	378 161	340 170	357 955	367 408	377 030
Funktionsstöd	151 208	128 549	143 647	143 641	143 641
Härryda Framtid	55 655	67 838	68 689	68 686	68 686
Barn och familj	87 862	90 705	91 862	91 862	91 862
Nettokostnad	758 439	821 861	840 726	850 149	859 771

Driftbudget/plan för socialnämnden innebär en kostnadsökning om 37,5 mnkr och en intäktsminskning om 0,2 mnkr jämfört med budget 2024, vilket ger en nettokostnadsökning om 37,7 mnkr under planperioden. Kostnadsökningen beror framförallt på befolkningsprognosen och dess volymökning av antalet äldre personer i behov av vård- och omsorgsboende samt hemtjänst. Därutöver har socialnämndens anslag justerats med anledning av förändringar i behovsbedömningar, lönerrevision samt lokalkostnader. Från och med 2025 återförs nämndens omställningsreserv om 2,8 mnkr för att kunna hantera ekonomiska risker och omställningar inom nämndens ansvarsområde.

Budget för ett generellt statsbidrag gällande kommuner mot brott flyttas från

sektorn för teknik och förvaltningsstöd till sektorn för socialtjänst. Statsbidraget används till en planeringsledare i syfte att arbeta med brottsförebyggande åtgärder inom hela förvaltningen. 2024 erhöll socialnämnden ett generellt statsbidrag för stöd till äldreomsorgen om 10,4 mnkr. Statsbidraget var ettårigt och upphör 2025.

Kostnader för resor till och från dagverksamhet inom verksamhetsområde vård och omsorg samt arbetsresor inom funktionsstöd samlas inom sektorns administrativa enhet i syfte att skapa bättre förutsättningar för en effektivare kostnadskontroll.

Med anledning av befolkningsprognosen som visar en ökning av antalet äldre personer förstärks budgeten för vård- och omsorgsboende årligen med 15,2 mnkr år 2025, 22,9 mnkr år 2026 och 32,5 mnkr år 2027. Även budgeten för hemtjänst förstärks med 2,5 mnkr år 2025, 5,0 mnkr år 2026 och 5,0 mnkr år 2027. När antalet äldre blir fler drabbas även fler av demens och för att stärka kompetensen kring demens tillförs 0,5 mnkr till verksamhetsområdet vård och omsorg.

Till följd av ett minskat behov och ett flerårigt överskott inom anhörigvårdare reduceras budgeten med 1,0 mnkr inom verksamhetsområde hälsa och bistånd.

Som en konsekvens av förändringarna som genomfördes år 2022 i lagstiftningen gällande stärkt rätt till personlig assistans, minskas det generella statsbidraget ytterligare för kommunalt åtagande med 1,5 mnkr år 2025 samt 2,2 mnkr åren därefter.

Utifrån ett utökat omvårdnadsbehov inom boenden LSS förstärks budgeten med 1,0 mnkr inom verksamhetsområde funktionsstöd. I samband med övergången till egen regi gällande en gruppboende och daglig verksamhet flyttas budget från sektorsledning till verksamhetsområde funktionsstöd motsvarande 15,1 mnkr. Habiliteringsersättningen har under många år tillfälligt höjts med hjälp av ett statsbidrag. För att permanenta denna höjning förstärks budgeten med 1,0 mnkr. Om statsbidraget även framöver kan sökas ska motsvarande belopp föras över till socialnämndens omställningsreserv. På detta sätt garanteras deltagarna alltid en fast ersättning på 90 kr/heldag och 45 kr/halvdag, med eller utan statsbidrag.

I syfte att fortsätta arbetet enligt modellen "Härryda framtid" och sänka utbetalt försörjningsstöd förstärks budgeten för arbetsmarknadsanställningar om 1,0 mnkr. Dessutom utökas försörjningsstödenheten med en socialsekreterare samtidigt som budgeten för utbetalt försörjningsstöd minskas med 1,8 mnkr. Verksamhetsområde Härryda framtid erhåller även ett nytt generellt statsbidrag för förstärkning av SFI-utbildning om 0,2 mnkr årligen. För att skapa förutsättningar för fler feriearbeten inom kommunen förstärks budgeten med 0,5 mnkr årligen.

För att stärka upp fältarbetet med en behandlande kompetens och öka effekten i det förebyggande arbetet förstärks budgeten med en ungdomsbehandlare motsvarande 0,7 mnkr inom verksamhetsområde barn och familj.

1.5.3 Investeringsbudget

tkr	Bokslut 2023	Budget 2024	Budget 2025	Plan 2026	Plan 2027	Plan 2028	Plan 2029
Inkomst	0	0	0	0	0	0	0
Utgift	1 767	4 817	2 400	2 400	2 400	2 400	2 400
Nettoutgift	1 767	4 817	2 400	2 400	2 400	2 400	2 400

I investeringsbudgeten finns anslag för utbyte av inventarier inom sektorns samtliga verksamhetsområden. Den sammanlagda investeringsvolymen under perioden uppgår till 12,0 mnkr.

2 Sektor för Socialtjänst

2.1 Sektorns organisation

Sektorn för socialtjänst ansvarar för kommunens uppgifter inom socialtjänst, såsom omsorg om äldre, personer med funktionsnedsättning samt stöd till barn och familjer. Sektorn hanterar även hälso- och sjukvård och arbetar med arbetsmarknadsåtgärder där även vuxenutbildning ingår.



2.2 Vård och omsorg

2.2.1 Grunduppdrag och kvalitetsstyrning

2.2.1.1 Grunduppdrag

Verksamhetsområdet vård och omsorg ska tillsammans med övriga verksamhetsområden i sektorn för socialtjänst aktivt medverka till att skapa social trygghet och öka möjligheten till ett självständigt liv för invånarna i Härryda kommun.

Verksamhetsområde vård och omsorg utför biståndsbedömda insatser i enlighet med socialtjänstlagen (SoL) samt delegerade hälso- och sjukvårdsinsatser enligt hälso- och sjukvårdslagen (HSL) samt bedriva kontinuerlig omvärldsbevakning. Verksamhetsområdet ska verka för att äldre människor får möjlighet att leva och bo självständigt under trygga förhållanden och ha en aktiv och meningsfull tillvaro i gemenskap med andra i enlighet med socialtjänstlagens intentioner. Verksamhetsområdet ska även verkställa beslut om stöd för att underlätta för de personer som vårdar en närstående som är äldre eller långvarigt sjuk.

Verksamhetsområdet förbereder sig för att anpassa arbetet i enlighet med kraven i den nya socialtjänstlagen. Verksamheten ska vara lättillgänglig, arbeta förebyggande och hälsofrämjande. Arbetssätt och metoder ska vara kunskapsbaserade och bedrivs i enlighet med vetenskap och beprövad erfarenhet. Den nationella värdegrunden för äldreomsorgen ska genomsyra verksamheten. Verksamhetsområdet ska även främja jämlika och jämställda levnadsvillkor samt säkerställa barns rättigheter enligt barnkonventionens principer. Verksamhetsområdet arbetar för att medarbetare ska ha inflytande i det dagliga arbetet och möjlighet att förena förvärvsarbete med föräldraskap.

Vården och omsorgen om den enskilde ska bygga på delaktighet och ett gott bemötande genom individuellt utformat stöd. Detta dokumenteras i brukarens genomförandeplan. Alla brukare inom hemtjänst och vård- och omsorgsboende ska ha en fast omsorgskontakt som tillgodoser den enskildes behov av trygghet, kontinuitet, individanpassad omsorg och samordning. De brukare som bor på vård- och omsorgsboende ska ha möjlighet att påverka verksamheten genom brukarråd.

All omsorg ska utgå från ett personcentrerat förhållningssätt i nära samverkan med andra professioner och verksamheter. Kvaliteten ska utformas enligt det ledningssystem som är framtaget och som används för att planera, leda, kontrollera, följa upp, utvärdera och förbättra verksamheten. Medarbetare ska ha anpassade uppdrag utifrån utbildningsnivå och kompetens.

Verksamhetsutveckling genom digitalisering ska stödja verksamhetsområdet i att utföra arbetet och verka för brukares självständighet.

Verksamhetsområdet består av hemtjänst, dagverksamhet för äldre, korttidsvård och vård- och omsorgsboende.

2.2.1.2 Kvalitetsindikatorer

	Utfall 2020	Utfall 2021	Utfall 2022	Utfall 2023
Personalkontinuitet inom hemtjänsten (antal personal som en hemtjänsttagare möter under 14 dagar).	15	16	14	14
Brukarens helhetsbedömning av sin hemtjänst, andel (%)	91		92	91
Brukarens upplevelse av bemötande inom hemtjänst, andel (%)	98		97	99
Brukarens upplevelse av trygghet inom hemtjänst, andel (%)	88		87	88
Brukarens upplevelse av inflytande och delaktighet inom hemtjänst, andel (%)	93		87	89
Brukarens helhetsbedömning av sitt vård- och omsorgsboende, andel (%)	86		82	84
Brukarens upplevelse av bemötande inom vård- och omsorgsboende, andel (%)	96		94	87
Brukarens upplevelse av trygghet inom vård- och omsorgsboende, andel (%)	90		93	82
Brukarens upplevelse av inflytande och delaktighet inom vård- och omsorgsboende, andel (%)	86		84	82

På grund av Covid-19 genomfördes ingen brukarundersökning 2021, varför inga uppgifter finns.

2.2.1.3 Informationstal

	Utfall 2023	Budget 2024	Plan 2025	Plan 2026	Plan 2027
Antal permanenta platser vård- och omsorgsboende, kommunal regi	244	244	243	254	268
Antal korttidsplatser, kommunal regi	27	27	27	27	27
Antalet brukare med beslut om dagverksamhet	48		60	70	80
Antal beviljade timmar av hemtjänst, kommunal regi	141 964		160 000	170 000	180 000
Antal brukare med trygghetstelefon	739	760	760	770	780

Informationstalen gällande antal brukare med beslut om dagverksamhet och antal beviljade timmar av hemtjänst, kommunal regi är nya från och med VEP 2025-2027, därför saknas budget 2024.

2.3 Hälsa och bistånd

2.3.1 Grunduppdrag och kvalitetsstyrning

2.3.1.1 Grunduppdrag

Verksamhetsområdet hälsa och bistånd ska tillsammans med övriga verksamhetsområden i sektorn för socialtjänst aktivt medverka till att skapa social trygghet och öka möjligheten till ett självständigt liv för invånarna i Härryda

kommun.

Verksamhetsområde hälsa och bistånd styrs av flera lagstiftningar, såsom socialtjänstlagen (SoL), hälso- och sjukvårdslagen (HSL), lagen om stöd och service till vissa funktionshindrade (LSS), lagen om vård av missbrukare i vissa fall (LVM), lagen om valfrihet (LOV) samt lagen om bostadsanpassningsbidrag. Utöver dessa lagar arbetar verksamhetsområdet enligt avtal och överenskommelser inom hälso- och sjukvårdsområdet och genomför kontinuerlig omvärldsbevakning för att hålla sig uppdaterade med aktuella riktlinjer och förändringar.

Verksamhetsområdet ansvarar för biståndsbedömning enligt SoL för vissa målgrupper och insatsbedömning enligt LSS. Myndighetsutövning sker för målgruppen beroendeproblematik och socialpsykiatri, medan utförargruppen ansvarar för insatser till personer med missbruk, beroende eller samsjuklighet. För vuxna med beroende- eller socialpsykiatrisk problematik ges insatser huvudsakligen på frivillig grund, men i vissa fall även genom tvångsvård, utifrån lagstiftningarna SoL och LVM. Avgiftshandläggning är också en central del av verksamheten.

Därutöver tillhandahålls insatser enligt HSL, där legitimerad personal utför, ordinerar och delegerar vårdinsatser som omfattar kommunal primärvård. Verksamheten innefattar också uppsökande och förebyggande insatser för äldre, med syfte att bibehålla deras självständighet och erbjuda social samvaro utan krav på föregående biståndsbedömning. Specialistteam inom demens, psykiatri och palliativ vård samverkar med både interna enheter inom sektorn och externa aktörer, vilka främst är den regionfinansierade hälso- och sjukvården samt brukar- och anhörigorganisationer. Samverkan sker för att skapa en helhetssyn och säkra kontinuiteten i vården.

Verksamhetsområdet förbereder sig för att anpassa arbetet i enlighet med kraven i nya socialtjänstlagen. Verksamheten ska vara lätt tillgänglig och arbeta förebyggande. Arbetet ska vara kunskapsbaserat och bedrivs i enlighet med vetenskap och beprövad erfarenhet. Verksamhetsområdet ska också främja jämlika och jämställda levnadsvillkor samt säkerställa barns rättigheter enligt barnkonventionens principer. Beslut fattas och insatser planeras med den enskilde i centrum och med respekt för individens integritet och delaktighet. Ett särskilt ansvar ligger även på att underlätta för anhöriga som vårdar eller stödjer en närstående samt arbete med digitalisering och andra förbättringar för att vara lätt tillgängliga för målgrupperna.

Verksamhetsområdet arbetar konkurrensneutralt, vilket innebär att insatser och tjänster utförs enligt lika villkor oavsett vilken utförare som anlitas, i enlighet med gällande avtal.

Verksamhetsområdet består av fem enheter: handläggarenhet, vuxenenhet, sjuksköterskeenhet, rehabenhet och hälsofrämjande enhet. Dessa enheter arbetar tillsammans för att säkerställa en god och rättssäker vård och omsorg till

kommunens invånare, med särskilt fokus på att främja hälsa och självständighet samt tillhandahålla vård och stöd utifrån invånarnas behov.

2.3.1.2 Kvalitetsindikatorer

	Utfall 2020	Utfall 2021	Utfall 2022	Utfall 2023
Andel brukare som avlider med mänsklig närvaro, (%)	92,8	94,1	87,9	91,2
Handläggningstid SoL äldreomsorg (dagar)			10	9

2.3.1.3 Informationstal

	Utfall 2023	Budget 2024	Plan 2025	Plan 2026	Plan 2027
Antal individer som erhåller HSL-insatser	866	890	900	900	900
Antal personer med beslut om LSS-insats/månad	292	305	305	310	315
Antal permanenta platser vård- och omsorgsboende			295	308	325
Antal beviljade timmar av hemtjänst	141 964		160 000	170 000	180 000

Antal permanenta platser vård- och omsorgsboende och antal beviljade timmar av hemtjänst är nya från och med VEP 2025-2027. Därför saknas budget 2024.

2.4 Funktionsstöd

2.4.1 Grunduppdrag och kvalitetsstyrning

2.4.1.1 Grunduppdrag

Verksamhetsområdet funktionsstöd ska tillsammans med övriga verksamhetsområden i sektorn för socialtjänst aktivt medverka till att skapa social trygghet och öka möjligheten till ett självständigt liv för invånarna i Härryda kommun. Verksamhetsområdet utför beviljade insatser i enlighet med lagen om stöd och service till vissa funktionshindrade (LSS), biståndsbeslut och öppen verksamhet enligt socialtjänstlagen (SoL) samt utför delegerade uppgifter enligt hälso- och sjukvårdslagen (HSL). Verksamhetsområdet bedriver kontinuerlig omvärldsbevakning och förbereder sig för att anpassa arbetet i enlighet med kraven i nya socialtjänstlagen. Verksamheten ska vara lätt tillgänglig och arbeta förebyggande. Arbetet ska vara kunskapsbaserat och bedrivas i enlighet med vetenskap och beprövad erfarenhet.

Stödet ges till personer med funktionsnedsättning inom alla åldersgrupper. Individuellt anpassat stöd ska tillgodose enskildas behov inom olika livsområden. Stödet ska utformas utifrån den enskildes egna resurser för att stärka möjligheten till att leva som andra, ett självständigt liv, delaktighet i samhällslivet, att bo på ett sätt som är anpassat efter individuella behov, meningsfull sysselsättning samt avlastning för anhöriga. Verksamhetsområdet ska också främja jämlika och jämställda levnadsvillkor.

Den enskilde ska tillförsäkras delaktighet, inflytande och möjlighet till insyn.

Insatserna ska samordnas utifrån den enskildes samlade livssituation och ska vara trygga och rättssäkra samt präglas av helhetssyn och kontinuitet. Barns rättigheter ska säkerställas enligt barnkonventionens principer.

Insatserna ska ges i enlighet med mål och övriga bestämmelser i lagstiftningen och på ett sådant sätt att stödet tillgodoser den enskildes behov.

Verksamhetsområdet ska säkerställa att insatsvolym motsvarar bedömda behov, att insatserna verkställs inom rätt omsorgsnivå och med en effektiv resurs- och bemanningsplanering.

Verksamhetsområdet består av bostad med särskild service, daglig verksamhet, korttidsvistelse, personlig assistans, ledsagar- och avlösarservice, kontaktperson, boendestöd och öppen dagverksamhet för personer med psykisk ohälsa.

2.4.1.2 Kvalitetsindikatorer

	Utfall 2020	Utfall 2021	Utfall 2022	Utfall 2023
Upplevd kvalitet inom områdena självbestämmande, trygghet, bemötande och trivsel, gruppboendestöd LSS, andel %	70	74	72	76
Upplevd kvalitet inom områdena självbestämmande, trygghet, bemötande och trivsel, serviceboendestöd LSS, andel %	79	80	83	84
Upplevd kvalitet inom områdena självbestämmande, trygghet, bemötande och trivsel, daglig verksamhet LSS, andel %	73	78	82	81
Upplevd kvalitet inom områdena självbestämmande, trygghet, bemötande och trivsel, boendestöd SoL, andel %	90	84	91	92

2.4.1.3 Informationstal

	Utfall 2023	Budget 2024	Plan 2025	Plan 2026	Plan 2027
Antal personer med beslut om bostad med särskild service enligt LSS	106	137	105	110	115
Antal personer med beslut om bostad med särskild service enligt SoL		14	18	20	20
Antal personer med daglig verksamhet	148	138	160	165	170
Antal personer med boendestöd	127	100	105	107	115

2.5 Härryda framtid

2.5.1 Grunduppdrag och kvalitetsstyrning

2.5.1.1 Grunduppdrag

Verksamhetsområdet Härryda framtid ska tillsammans med övriga verksamhetsområden i sektorn för socialtjänst aktivt medverka till att skapa social trygghet och öka möjligheten till ett självständigt liv för invånarna i Härryda

kommun.

Härryda framtid bygger på idén om alla kommuninvånarens möjlighet till arbete, studier och egenförsörjning. Verksamhetsområdet arbetar i enlighet med socialtjänstlagen (SoL) och skollagen (SkolL) samt bedriver kontinuerlig omvärldsbevakning.

Genom effektiva arbetsätt och processer, utbildningar och kommunala arbetsmarknadsanställningar lotsas berörda kommuninvånare mot målet egenförsörjning. Invånare kan även få hjälp att byta riktning i karriären eller komma närmare arbetslivet.

Verksamhetsområdet utreder och beslutar om försörjningsstöd samt arbetar för att öka människors möjligheter att ta sig in på arbetsmarknaden. Invånare med långvarigt försörjningsstöd ska erbjudas aktivitet inom lågtröskelverksamhet.

Nyanlända kommuninvånare ska ges goda förutsättningar att integreras och bli delaktiga i det svenska samhället, med målsättning att bli självständiga och komma i egenförsörjning.

Verksamhetsområdet erbjuder studie- och yrkesvägledning och utbildning på olika nivåer för vuxna. Genom vuxenutbildningen och yrkeshögskolan (YH) förmedlas kunskaper och stöd till elever så de kan arbeta och verka i samhället eller fortsätta studera. Yrkeshögskolan har ett brett samarbete med offentlig sektor och näringslivet både när det gäller att identifiera yrken där det råder brist på kompetens samt bedriva YH-utbildningar.

Verksamhetsområdet har en strukturerad samverkan med externa aktörer såsom företag, Försäkringskassan och Arbetsförmedlingen. Samverkan sker även internt med andra enheter i kommunen samt regionalt och nationellt i olika nätverk.

Verksamhetsområdet förbereder sig för att anpassa arbetet i enlighet med kraven i nya socialtjänstlagen. Verksamheten ska vara lätt tillgänglig och arbeta förebyggande. Arbetet ska vara kunskapsbaserat och bedrivas i enlighet med vetenskap och beprövad erfarenhet.

Verksamhetsområdet ska också främja jämlika och jämställda levnadsvillkor samt säkerställa barns rättigheter enligt barnkonventionens principer.

Verksamhetsområdet består av enheten för försörjningsstöd, arbetsmarknadsenheten (inklusive lågtröskelverksamhet), enheten för nyanlända, vuxenutbildningen samt yrkeshögskolan.

2.5.1.2 Kvalitetsindikatorer

	Utfall 2020	Utfall 2021	Utfall 2022	Utfall 2023
Vuxna biståndsmottagare med långvarigt ekonomiskt bistånd, andel (%)	47	43	43	46
Andel elever med godkända betyg, gymnasial, andel (%)	89	92	92	90
Andel avbrott, gymnasial, andel (%)	19	15	13	19
Andel elever med godkända betyg, grundläggande, andel (%)	86	95	83	85
Andel avbrott, grundläggande, andel (%)	25	17	15	15
Andelen studerande som avslutat yrkeshögskoleutbildning med examen (%)	67	79	77	
Resultat vid avslut i kommunens arbetsmarknadsverksamhet, deltagare som börjat arbeta andel (%)	30	24	32	27
Resultat vid avslut i kommunens arbetsmarknadsverksamhet, deltagare som börjat studera andel (%)	13	7	6	4

2.5.1.3 Informationstal

	Utfall 2023	Budget 2024	Plan 2025	Plan 2026	Plan 2027
Antal hushåll som beviljats försörjningsstöd minst en månad någon gång under året	322	390	400	370	350
Antal hushåll med ett boendebeslut, enheten för nyanlända	143	95	95	70	55
Antal personer som erhållit stöd via AME och under året avslutats	181	125	125	125	125
Deltagare inom AME som börjat arbeta i en kommunal arbetsmarknadsanställning, antal	26	25	25	25	25
Antal inskrivna studerande vid Yrkeshögskolan		170	170	170	170
Antal inskrivna studerande vid Yrkesvux		160	160	160	150

2.6 Barn och familj

2.6.1 Grunduppdrag och kvalitetsstyrning

2.6.1.1 Grunduppdrag

Verksamhetsområdet barn och familj ska tillsammans med övriga verksamhetsområden i sektorn för socialtjänst aktivt medverka till att skapa social trygghet och öka möjligheten till ett självständigt liv för invånarna i Härryda kommun.

Barn och familj arbetar i enlighet med socialtjänstlagen (SoL), lagen med särskilda bestämmelser om vård av unga (LVU), föräldrabalken (FB), barnkonventionen samt bedriver kontinuerlig omvärldsbevakning. Lagstiftningen kompletteras med Socialstyrelsens föreskrifter och allmänna råd, prejudicerande

domar och beslut. Verksamhetsområdet förbereder sig för att anpassa arbetet i enlighet med kraven i nya socialtjänstlagen. Arbetet sker utifrån bästa tillgängliga kunskap och beprövad erfarenhet för att uppnå kvalitet.

Samverkan sker med hälso- och sjukvården och kommunerna i Västra Götalandsregionen genom de överenskommelser som upprättas gemensamt. Samverkan med andra kommuner sker inom flera delar av barn och familjs ansvarsområde.

Verksamhetsområdet ska utreda barns behov av skydd och erbjuda stöd till utsatta barn, unga och deras föräldrar eller vårdnadshavare i Härryda kommun. I arbetet med barn som får illa samverkar verksamheten med bland annat hälso- och sjukvården, skolan och polisen. Alla möten med barn och familjer ska bygga på tillit och respekt för deras självbestämmanderätt och integritet.

Stöd och insatser ska främja social trygghet, jämlikhet och jämställdhet i levnadsvillkor och öka möjligheten till ett självständigt liv för utsatta barn och deras familjer. Verksamhetsområdet har ett barnrättsbaserat synsätt som utgör kärnan i barnkonventionen och innebär att varje barn ska ses som bärare av rättigheter.

Barn och familj ska genom lätt tillgängliga insatser erbjuda förebyggande stöd i samverkan med skola, fritid, polis och region samt ge rådgivning och stöd. Verksamheten ska bedriva uppsökande fältarbete för att förebygga ogynnsam utveckling hos barn och unga.

Ett särskilt ansvar finns för enskilda som utsatts för våld, barn som upplevt våld i nära relation och våldsutövare.

Verksamhetsområdet består av enhet för förebyggande och service, enhet för utredning och skydd, och enhet för familjestöd och familjehem.

2.6.1.2 Kvalitetsindikatorer

	Utfall 2020	Utfall 2021	Utfall 2022	Utfall 2023
Utredningstid i antal dagar från påbörjad utredning till avslutad utredning inom barn och ungdom (0-20 år), medelvärde	109	127	126	136
Antal ej verkställda biståndsbeslut inom tre månader avseende SoL och LSS	9	15	14	8
Brukarenkät familjehem - Brukaren vet vem hen ska kontakta om något är dåligt i boendet, andel (%)		100	100	

2.6.1.3 Informationstal

	Utfall 2023	Budget 2024	Plan 2025	Plan 2026	Plan 2027
Aktualiseringar avseende barn och unga (0-20 år) inom socialtjänst, antal	1 705	1 250	1 750	1 850	1 900
Antal barn och unga 0-20 år som varit föremål för individuellt biståndsbedömda öppna insatser	120	110	110	80	60
Antal barn och unga placerade utanför det egna hemmet (0-20 år)	59	70	70	65	70

INVESTERINGSBUDGET/PLAN 2025-2029

SEKTOR FÖR SOCIALTJÄNST

SB=Startbesked krävs

SB nr	Proj	Projekt/beskrivning (belopp i tkr)	Projektbudget totalt		Budget 2025		Plan 2026		Plan 2027		Plan 2028		Plan 2029	
			Inkomst	Utgift	Inkomst	Utgift	Inkomst	Utgift	Inkomst	Utgift	Inkomst	Utgift	Inkomst	Utgift
	IK 12	Reinvesteringar				2 400		2 400		2 400		2 400		2 400
		Summa inkomster/utgifter för sektorn			0	2 400	0	2 400	0	2 400	0	2 400	0	2 400
		Summa netto för sektorn			2 400		2 400		2 400		2 400		2 400	

**Synpunkter till verksamhetsplan 2025–2027 gällande Hälsa
Bistånd/Handläggarenheten.**

Utifrån de rapporter som vi fått till oss att våra äldre blir äldre och Handläggarenhetens personalbudget inte justerats på ett antal år. Enheten är idag underbemannad och arbetsmiljön är ansträngd.

Visions vill verkligen trycka på förvaltningens förslag till verksamhetsplan att tillskjuta medel utefter befolkningsprognosen och dess volymökning av antalet äldre personer i behov av vård- och omsorgsboende samt hemtjänst.



Vision Härryda, avd. 147
Vision@harryda.se

SAMMANTRÄDESPROTOKOLL
Rådet för tillgänglighet och delaktighet

Sammanträdesdatum
2024-10-16

Sida 7

§ 36

Synpunkter på beslutade mål och inriktningar till verksamhetsplaner 2025

Råden fick den 8 oktober 2024 information om nämndernas beslutade mål och inriktningar samt budgetramar för respektive nämnd.

Nämnderna har gett förvaltningen i uppdrag att utarbeta förslag till verksamhetsplaner för 2025 utifrån dessa tre mål och inriktningsdokument. Nämnderna fattar beslut om verksamhetsplaner 2025 i december.

Organisationerna i rådet lämnar synpunkten att det är bra att habiliteringsersättningen ska ligga på 90 kr oavsett statsbidrag. Det är positivt att en positiv ekonomi beskrivs.

Rådet för tillgänglighet och delaktighets behandling

Rådet för tillgänglighet och delaktighet noterar informationen och rådets synpunkter.

Signatur justerande	Utdragsbestyrkande
 	

Sammanträdesdatum
2024-11-11

Sida 3 (13)

§ 40

Synpunkter på beslutade mål och inriktningar till verksamhetsplaner 2025

Rådet fick den 8 oktober 2024 information om nämndernas beslutade mål och inriktningar samt budgetramar för respektive nämnd. Nämnderna har gett förvaltningen i uppdrag att utarbeta förslag till verksamhetsplaner för 2025 utifrån:

- Kommunstyrelsens mål och inriktningar till verksamhetsplan 2025
- Nämnden för utbildning, kultur och fritids mål och inriktningar till verksamhetsplan 2025
- Socialnämndens mål och inriktningar till verksamhetsplan 2025

Nämnderna fattar beslut om verksamhetsplaner för 2025 i december 2024.

Rådets organisationer framföra på sammanträdet nedanstående synpunkter om vad som särskilt bör beaktas i förvaltningens arbete med förslag till verksamhetsplaner utifrån de uppdrag som lämnats i mål- och inriktningsdokumenten.

Rådets organisationers synpunkter på kommunstyrelsens beslutade mål och inriktningar till verksamhetsplan 2025

- **Mätbara mål** - Organisationerna i rådet betonar att kommunens prioriterade mål, att bli Sveriges bästa skola, är ambitiöst men kan upplevas som svårt att nå. Ett prioriterat mål bör vara realistiskt och uppnåbart för att skapa tydlighet i arbetet. Att sträva efter kompletta grundskolebetyg för alla elever är bättre, då det är ett mätbart mål. Organisationerna framhåller vikten av att formulera mål enligt SMART-principen (Specifikt, Mätbart, Accepterat, Relevant och Tidsbestämt).
- **Tidig involvering i planeringsprocesser gällande kommunens investeringar** - Rådet lyfter vikten av att föreningar involveras i ett tidigt skede i processer och planering kring kommunens investeringar, såsom renovering och ombyggnad av utbildningslokaler, byggandet av nya utbildningslokaler och projekt som Härryda Arena. För att säkerställa detta efterfrågas att förvaltningen har tydliga riktlinjer om hur samarbetet med föreningar kan främjas redan i de inledande planeringsfaserna.
- **Samnyttja lokaler** - Det bör föras en dialog med föreningslivet för att säkerställa att de lokaler som kan användas för föreningsverksamhet anpassas och utrustas för att

Signatur justerande	Utdragsbestyrkande

Sammanträdesdatum
2024-11-11

Sida 4 (13)

vara tillgängliga kvällar och helger. För att detta ska vara möjligt behöver frågor som låssystem, städning, larm med mera beaktas. Kommunen bör väga in de fördelar som kommer med att låta föreningar använda skolans lokaler under dessa tider. Det kan till exempel bidra till att minska skadegörelse och skulle dessutom potentiellt kunna hjälpa hemmasittare att återvända till skolan. Kommunen bör överväga hur dessa insatser kan värderas utifrån god ekonomisk hushållning och faktiskt bidrar till att uppfylla de övergripande målen.

- **Trygghet och brottsförebyggande arbete** - Har kommunen övervägt att mäta drogsituationen genom avloppsvattnet? Detta kan vara ett sätt att få en mer exakt bild av drogbruket i området, så att man kan sätta in riktade insatser och förbättra tryggheten i samhället.

Mål- och inriktningsdokumentet lyfter insatser mot kriminalitet, såsom trygghetsvandringar och kameraövervakning. Organisationerna i rådet vill dock belysa att det är även viktigt att beakta det potentiella krigshotet. Föreningar har mycket att bidra med kring det civila försvaret, och det är avgörande att ta till vara på deras kunskap samt förmåga att mobilisera och organisera grupper.

Rådets organisationers synpunkter på nämnden för utbildning, kultur och fritids beslutade mål och inriktningar till verksamhetsplan 2025

- **Minskade barngrupper och föreningslivet** - Antalet barn minskar både i förskolan och grundskolan. Organisationerna i rådet efterfrågar att få ta del av befolkningsprognoser och statistik för att kunna analysera konsekvenserna av denna utveckling. Det skulle även vara värdefullt att genomföra en analys i samarbete med förvaltningen, eftersom förändringar i barngruppernas storlek inte bara påverkar kommunens verksamheter, utan även föreningslivet. Genom att anpassa aktiviteter efter de förändrade förutsättningarna kan föreningarna säkerställa att satsningar och resurserna används där de gör störst nytta och bidra mer ändamålsenligt till samhällsutvecklingen.
- **Personalomsättning viktig indikator både i förskolan och grundskolan** - I mål- och inriktningsdokumentet anges att tryggheten och kvaliteten i förskolan ska öka, och flera indikatorer för detta lyfts fram. Organisationerna i rådet betonar vikten av att även mäta och följa personalomsättningen, då en låg omsättning bidrar till ökad trygghet, kontinuitet och kostnadseffektivitet. Det framhålls att låg personalomsättning är viktigt inte bara i förskolan, utan även i skolan, samt att kontinuitet i ledningen är avgörande för en stabil och långsiktig verksamhet.

Signatur justerande	Utdragsbestyrkande
---------------------	--------------------

Sammanträdesdatum
2024-11-11

Sida 5 (13)

- **Föreningarnas bidrag till attraktiva arbetsplatser** - Genom att skapa en stark lokal gemenskap kan föreningar spela en roll i att främja en god arbetsmiljö och göra förskolor och skolor till attraktiva arbetsplatser, där rekryterad personal vill stanna kvar. Föreningars engagemang på orten kan skapa ringar på vattnet som bidrar till att personalen känner att de är en del i en positiv och stödjande gemenskap.
- **De bästa förutsättningarna för inläring i grundskolan** - I mål- och inriktningsdokumentet anges inriktningen *att varje undervisningsmiljö eller grupp ska ge goda förutsättningar för inläring för samtliga elever som ingår i just den miljön eller gruppen*. Organisationerna lyfter att för att bättre återspegla visionen om att bli Sveriges bästa skola, bör man ge "de bästa förutsättningarna" istället för "goda förutsättningar". Detta för att höja ambitionsnivån och säkerställa att alla elever ges de absolut bästa möjligheterna att lyckas i sin utbildning.
- **Alla bör få gå till skolsköterska och kurator kontinuerligt** - I dokumentet står *att antalet kuratorer ska utökas så att absoluta flertalet skolor har en full samlad resurs*. Det är positivt och en synpunkt som lyfts är att alla elever bör få möjlighet att gå till skolsköterska och kurator minst en gång per år.
- **Att höja målen för att nå Sveriges bästa skola** - Många av grundskolans mål i dokumentet upplevs som alltför grundläggande i relation till ambitionen om att bli Sveriges bästa skola. Det är bra att dessa mål är med, men här behöver politiken och förvaltningen fundera på vad som krävs för att ta nästa steg och verkligen bli bäst. Vad är det som gör att vi går ett steg längre och skapar en utbildning av allra högsta kvalitet? Det behövs en reflektion över hur man kan höja ribban och implementera åtgärder som verkligen gör skillnad på lång sikt.
- **Strukturer och aktörer för att nå Sveriges bästa skola** - I visionen står det att "Tillsammans gör vi det möjligt" och här framhåller organisationerna i rådet frågan om vilka aktörer som ingår i "vi". För att verkligen uppnå visionen om Sveriges bästa skola, behöver man reflektera över hur olika samhällsstrukturer som det offentliga, näringsliv, föreningsliv, utbildningar/akademier och familjer är involverade i processen. Hur involverar kommunen dessa aktörer för att skapa Sveriges bästa skola?
- **Hur ökar vi föräldraengagemanget** – Organisationerna i rådet framhåller att ett viktigt mål skulle vara att öka föräldrars aktiva deltagande och inflytande i skolan. Detta är också ett mål som kan mätas genom exempelvis närvaro vid föräldramöten och andra skolaktiviteter. Ett sådant mål kan bidra till att skapa en starkare gemenskap mellan hem och skola, vilket gynnar både elevernas utveckling och skolans verksamhet.

Signatur justerande	Utdragsbestyrkande

Sammanträdesdatum
2024-11-11

Sida 6 (13)

- **Höjt aktivitetsstöd och ökat takbelopp** - I dokumenten anges att i samband med ökningen av aktivitetsstödet ska taket för maximalt utdelat belopp till en förening höjas till 15% per målgrupp. Detta framhålls som en positiv förändring, då det möjliggör en större flexibilitet och rättvisa i fördelningen av stöd. Sammantaget ska denna förändring inte heller påverka de mindre föreningarna negativt, eftersom kommunen höjer det totala bidraget med 1,5 miljoner, vilket säkerställer att även de små föreningarna får tillräckliga resurser för att driva sin verksamhet.
- **Kulturskolan och barn och ungas fritid** – Kulturupplevelser spelar en viktig roll i barns och ungas utveckling och skapar upplevelser som bidrar till lärande och välmående. Satsningar på kulturskolan samt fritidsaktiviteter genom föreningslivet skulle därför gynna även skolans arbete.

Rådets organisationers synpunkter på socialnämndens beslutade mål och inriktningar till verksamhetsplan 2025

- **Beprövad erfarenhet** - Rådet betonar vikten av beprövad erfarenhet, inte bara inom socialtjänsten utan även kopplat till föreningsliv och civilsamhälle, där det bland annat finns forskning som stödjer insatser för äldre och mot ensamhet.
- **Samverkan för generationsmöten och delaktighet** - Kommunen behöver tydliggöra hur man samverkar med föreningslivet gällande inriktningen att förbättra invånarnas fysiska och psykiska hälsa genom att tillhandahålla tillgängliga, kvalitativa hälso- och sjukvårdstjänster, samtidigt som vi säkerställer ett hållbart och jämlikt stöd till de mest utsatta grupperna i samhället. Det är inte bara kommunens insatser som bidrar i detta utan även föreningslivets förebyggande insatser. Då behövs en plan och ett samspel kring detta. Hur kan kommunen skapa rätt förutsättningar för ett hälsosamt liv innan man når sjukvården? Idrottsföreningar som normalt riktar sig mot ungdomar kanske borde rikta insatser mot äldre om man ser ett behov.

Organisationerna lyfter att det är betydelsefullt att hålla tidigare föreningsmedlemmar delaktiga, även när de blivit äldre eller fått en funktionsnedsättning. Detta kan göras genom att skapa ytor och forum där de känner sig sedda och inbjudna. Idrotts- och kulturföreningar, skulle kunna rikta fler aktiviteter mot äldre, som exempelvis gåfotboll och andra anpassade idrottsformer.

Föreningar kan spela en avgörande roll i att stärka samhörighet genom generationsöverskridande möten, som till exempel att arrangera aktiviteter där äldre och yngre möts naturligt, till exempel i skolan. Dessa mötesplatser kan bidra till att öka känslan av gemenskap och motverka isolering. Att placera äldreboenden i

Signatur justerande	Utdragsbestyrkande
---------------------	--------------------

Sammanträdesdatum
2024-11-11

Sida 7 (13)

anslutning till förskolor kan skapa naturliga mötesplatser för olika generationer och bidra till ökad livskvalitet för både äldre och barn.

Röda Korsets anhöriggrupper, och den dagliga verksamhetsgruppen som bland annat serverar fika vid gåfotbollen är bra exempel på hur föreningslivet kan bidra till social gemenskap och välmående. Det vore värdefullt att undersöka möjligheten att utöka liknande initiativ.

- **Åtterrapporing och förstärkt samverkan med föreningslivet** – Organisationerna i rådet föreslår att förvaltningen gör en övergripande översyn av hur relationen till föreningslivet kan stärkas och att resultaten av detta arbete återrapporeras. Organisationerna önskar också att verksamhetsplanen tydligt visar var och hur föreningslivet inkluderas och hur en förbättrad samverkan kan bidra till att uppnå kommunens mål.

Rådet för idéburna organisationers behandling

Rådet för idéburna organisationer noterar informationen och organisationernas synpunkter.

Signatur justerande	Utdragsbestyrkande
---------------------	--------------------

Ungdomsrådets synpunkter på mål och inriktningar till verksamhetsplaner för 2025

Ungdomsrådet tar under 2024 för första gången del kommunens budgetprocess på liknande sätt som de övriga råden i Härryda kommun, och arbetet kring detta tar nu form. Ungdomarna i rådet bjöds därför in till samråd den 8 oktober, där de tillsammans med representanter från de andra råden i kommunen fick information om målen och inriktningarna för verksamhetsplanerna för 2025. Utöver informationen på samrådet presenterade även Sven Karlsson (politiker, ungdomsrådets vice ordf.) i korthet målen och inriktningarna till dessa planer under ungdomsrådets möte den 17 oktober.

Vid det efterkommande förmötet (där bara ungdomarna i rådet samlas) som ägde rum den 6 november, diskuterades framför allt målen och inriktningarna för 2025 som kommunstyrelsen (KS) och nämnden för utbildning, kultur och fritid (UKFN) presenterat. Ungdomsrepresentanternas synpunkter finns sammanfattade nedan.

Ungdomsrådets synpunkter på KS mål och inriktningar till verksamhetsplan för 2025

Synpunkter kopplade till uppdraget och reformutrymmet kopplat till fritidskort för kommunens högstadiel elever inom kollektivtrafiken

- Ungdomarna i ungdomsrådet är väldigt positiva till detta. “Bra förslag!”

Ungdomsrådets synpunkter på UKFNs mål och inriktningar till verksamhetsplan för 2025

Synpunkter kopplade till inriktning för verksamhetsområde grund- och anpassad grundskola.

- Ungdomsrådet är positiva till att antalet kuratorer kopplade till skolor i kommunen ska utökas.
- Ungdomsrådet är positiva till inriktningen kring att det ska finnas läroböcker för varje elev enligt 1–1(en till en) principen.

Synpunkter kopplade till mål 1: Det ska vara lugnt och tryggt i alla skolmiljöer

För att säkra målet om att det ska vara lugnt och tryggt i alla skolmiljöer är det viktigt att:

- Det finns trygga vuxna som är aktiva i korridorerna på rasterna. Det är nu exempelvis många elever som stänger in sig på toaletterna under rasterna, för att få vara ifred, scrolla på sina telefoner eller vejpå.
- Alla elever har de resurser de behöver så att enskilda individer exempelvis inte kan störa för en hel klass.
- Det alltid finns en vuxen i klassrummet under lektion som kan säkra en trygg miljö och arbetsro. Att det tas in vikarier eller annan personal vid exempelvis betygsamtal, då läraren har enskilda samtal med elever.
- För att det ska kännas lugnt och tryggt i skolan är det också viktigt med lugna miljöer. Fler soffor önskas.

Synpunkter kopplade till mål 2: Kunskapsresultaten ska öka för varje enskild elev

För att säkra målet om att kunskapsresultaten ska öka för varje enskild elev är det viktigt att:

- Skolornas lärare är utbildade inom det ämne de undervisar. Det finns klasser som har haft vikarier i flera år.
- Om det finns tillräckligt många lärare och resurser, kommer de elever som behöver mer hjälp inte heller att störa andra elever.

Synpunkter kopplade till mål 3: Antalet elever med problematisk skolfrånvaro ska minska

För att säkra målet om att antalet elever med problematisk skolfrånvaro ska minska är det viktigt att:

- De elever som kartlagts kopplat till hög frånvaro involveras i samtal kring åtgärder och får återkoppling och avstämningar.

Synpunkter kopplade till mål 4: Skadegörelsen i och runt kommunens skolor ska minska och det ska vara noll tolerans mot klotter.

För att säkra målet om att antalet elever med problematisk skolfrånvaro ska minska är det viktigt att:

- De är bra om det finns konsekvenser för dåligt beteende.
- Visa konkret för skolelever hur mycket pengar skadegörelsen kostar och beskriva vad pengarna skulle kunna användas till istället. Delar av de pengar som i dagsläget läggs på skadegörelse kanske skulle kunna ingå i en pott/budget för något som ungdomar upplever som positiv. Detta skulle kunna bli en kollektiv belöning om exempelvis skolorna hålls klotterfria.

Verksamhetsområde Kultur och Fritid

Synpunkter kopplade till verksamhetsområdets inriktning om att Kultur och Fritid ska främja intresset för hälsa, fritidsaktiviteter, bildning och kultur.

- Fler unga behöver få information om de fritidsaktiviteter och möjligheter som erbjuds. Exempelvis Idéslanten och annat. Där kan en sida på hemsidan för unga (ev. den planerade dialogplattformen) vara bra. Det är också bra om man kan ta reda på där vad unga gillar att göra.