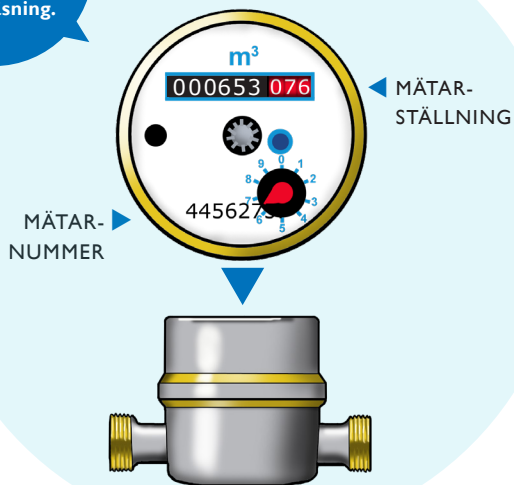


Utelämna
inledande nollor
och de tre sista
siffrorna
vid avläsning.



2021

Taxa för vattentjänster

Gäller från 2021 och tills vidare.

INNEHÅLL

Allmänna bestämmelser	sid 3
Information	sid 3
Olika typer av fastigheter	sid 3
Lägenhets-/bostadsavgift	sid 3
Kontrollera din mätarställning!	sid 3
Vattenavstängning	sid 4
Kommunala regler – ABVA	sid 4
Olika sorters vatten	sid 4
Twist	sid 4
Avgiftsskyldighet	sid 4

1 BOSTADSFÄSTIGHET, FASTA AVGIFTER

1.1 Dricks- och spillvatten, avgift per vattenmätare och år	sid 5
1.2 Enbart spillvatten utan mätning	sid 5
1.3 Enbart spillvatten med mätning	sid 5
1.4 Avgift vattenmätare i brunn eller kryputrymme	sid 6
1.5 Avgift vattenmätare vid enbart spillvatten	sid 6
1.6 Avgift per bostad, lägenhet eller lägenhetsekivalent	sid 6
1.7 Dagvatten bostadsfastighet	sid 6

2 ANNAN FASTIGHET, FASTA AVGIFTER

2.1 Dricks- och spillvatten, avgift per vattenmätare och år	sid 7
2.2 Avgift vattenmätare i brunn eller kryputrymme	sid 7
2.3 Enbart spillvatten	sid 7
2.4 Avgift vattenmätare vid enbart spillvatten	sid 8
2.5 Dagvatten annan fastighet	sid 8

3 RÖRLIG AVGIFT per m³

4 ÖVRIGT

4.1 Tillägg för pulsmätare	sid 9
4.2 Hyra brandpoströr	sid 9
4.3 Avgift brandpost	sid 9
4.4 Hyra byggvattenmätare	sid 9
4.5 Övriga avgifter	sid 10

5 UPPSÄGNING AV VA-ABONNEMANG UTAN ERSÄTTNINGSBYGGNAD

6 ANLÄGGNINGSAVGIFTER FÖR DRICKS-, SPILL-, OCH DAGVATTEN

6.1 Bostadsfastighet	sid 10
6.2 Fastighet med tre eller fler lägenheter och fastighet som enl. VA-taxan jämförs med sådan	sid 11
6.3 Annan fastighet	sid 11
6.4 Reduktion vid ej avgiftsskyldighet	sid 11

Förkortningar:

ABVA Allmänna bestämmelser för vattentjänster i Härryda kommun	Dg	Dagvatten gata
BTA Bruttototalarea	Df	Dagvatten fastighet
LOD Lokalt omhändertagande av dagvatten	V	Dricksvatten
FP Förbindelsepunkt	S	Spillvatten

Taxa för

Allmänna bestämmelser

Taxan beslutades av kommunfullmäktige den 12 november 2020 §206 och gäller från 1 januari 2021 och tills vidare. Taxan avser de avgifter som enligt Lag (SFS 2006:412) om allmänna vattentjänster kan uttas för kommunalt dricks-, spill- och dagvatten samt gällande ABVA – Allmänna bestämmelser för vattentjänster i Härryda kommun. Utöver taxans avgifter tillkommer lagstadgad mervärdesskatt.

Information

Va-taxan består av en rörlig förbrukningsavgift och en fast avgift.

I den rörliga brukningsavgiften ingår bland annat produktion och distribution av dricksvatten och rening av spillvatten.

Den fasta avgiften ska täcka kostnader för vattenmätare, fakturering fyra gånger per år, administration, kapitalkostnader, information m.m. Avgiften varierar beroende på om det är bostadsfastighet eller annan fastighet och storlek på vattenmätare.

Den fasta avgiften för dagvatten ska också bekosta drift och underhåll av ledningsnät och utjämningsmagasin samt dammar för dagvatten.

Olika typer av fastigheter

Fastigheter delas in i *bostadsfastighet* eller *annan fastighet*. Bostadsfastighet är en fastighet som uteslutande eller huvudsakligen är bebyggd eller enligt beviljat bygglov avses att bebyggas för bostadsändamål.

Om fastigheten innehåller både bostadslägenheter och lokaler räknas lokalytan om till lägenheter med lägenhetsekvivalenter om 150 m².

Till bostadsfastighet räknas till exempel liknande fastigheter som hotell, restauranger, sjukvårds-

lokaler, äldreboende och mindre föreningslokal. Kommunens bedömning gäller.

Vid nybyggda hus debiteras fast avgift från det datum som vattenmätaren är uppsatt och godkänd. Lagstadgad mervärdesskatt tillkommer.

Lägenhets-/bostadsavgift, lägenhetsekvivalenter

Lägenhets- eller bostadsavgift är en årlig fast avgift per lägenhet, bostad eller lägenhetsekvivalent. Denna avgift är för att bekosta investeringar, drift och underhåll av produktionsanläggningar, stationer och huvudledningar.

Exempel: En villa betalar en lägenhetsavgift, ett parhus två lägenhetsavgifter, ett hyreshus med tio lägenheter betalar tio lägenhetsavgifter. En lägenhetsekvivalent motsvarar 150 m². Ekvivalenter används vid omräkning av ytor i en fastighet till antal lägenheter.

Kontrollera din mätarställning!

Fastighetsägaren är skyldig att snarast meddela bolaget om vattenmätaren antas visa fel. Kontrollera den uppskattade mätarställningen mot den verkliga mätarställningen vid fakturering. **Ett normalhushåll förbrukar 120-150 m³ vatten per år för bostadshus.** Kontakta Härryda Vatten och Avfall AB vid stor avvikelse.

Vattenmätare byts regelbundet efter gällande föreskrifter (minst vart tionde år för en villa). Vattenmätaren är Härryda Vatten och Avfall AB:s egendom och får endast bytas eller demonteras av bolagets personal. Alla vattenmätare ska ha återströmningsskydd. Vattenmätaren ska läsas av, minst en gång per år samt vid byte av fastighetsägare.

Vattenavstängning

Vattentillförseln kan stängas av om t ex betalning uteblir, vatten från egen brunn är ihopkopplad med kommunalt vatten, eller om vattenmätaren inte kan avläsas, bytas eller installeras i tid.

Kommunala regler – ABVA

Regler om kommunalt VA är fastställt i föreskriften ABVA – Allmänna bestämmelser för vattentjänster i Härryda kommun.

- Du får inte ha vatten från egen brunn ihopkopplad med kommunalt vatten.
- Du får inte ha dagvatten (regn- och smältvatten) eller dränering kopplad till spillvattenledning.
- Servisventiler får endast manövreras av kommunens personal.
- Släng inte farligt avfall, skräp eller fett i avloppet. Farligt avfall lämnas på återvinningscentral eller i Farligt Avfall-bilen. Beträffande turer, se harryda.se/fabil. Tops och annat skräp ska slängas i en papperskorg. Stekfett torkas ur stekpannan med hushållspapper och slängs i matavfallsinsamlingen.

OLIKA SORTERS VATTEN

Dricksvatten: Kallvatten för hushållsändamål, klassas som livsmedel.

Spillvatten: Förorenat vatten från bad, disk, tvätt, toalett och liknande.

Dagvatten: Vatten som rinner från tak, gator och andra hårdgjorda ytor vid regn eller snösmältning och som inte tränger ner i marken. Dränvatten ingår också i begreppet dagvatten.

Vi har mjukt vatten i kommunen – använd låg dos av tvätt- och diskmedel.



Tvist

Härryda Vatten och Avfall AB:s beslut kan prövas hos Mark- och miljödomstolen vid Vänersborgs tingsrätt, Box 1070, 462 28 Vänersborg.

Läs mer om kommunalt VA i broschyren Råd & Anvisningar.

Avgiftsskyldighet

Avgift för dricks-, spill- och dagvatten betalas av fastighetsägaren till Härryda Vatten och Avfall AB. Betalas inte räkningen i tid debiteras dröjsmålsränta enligt räntelagen samt övriga kostnader för påminnelser och inkasso.

Fakturering sker fyra gånger per år. Eventuellt justeringsbelopp under 500 kr, görs på *nästa* faktura. Justeringen utgår från en ny måtaravläsning. Vid justeringsbelopp över 500 kr ska abonnent meddela kontaktcenter senast 14 dagar före förfallodag, annars sker justering på nästa faktura.

Fastighetsägare med e-faktura eller autogiro ansvarar för att meddela kontaktcenter vid byte av bank.

Förbrukningsavgift per år för en villa med kommunalt dricks-, spill- och dagvatten. Beräkningsexempel:

Avgift för vattenmätare, taxa 800	3 405 kr
Avgift för dagvatten, taxa 700	530 kr
Vattenförbrukning 150 m ³ à 28,47 kr	4 270,5 kr
Summa, inkl moms	8 205,5 kr

BOSTADSFÄSTIGHET

I FASTA AVGIFTER

I.1 Dricks- och spillvatten, avgift per vattenmätare och år

Utöver denna avgift tillkommer avgift enligt punkt 1.6, 1.7 och 3. Detta tillämpas även för de abonnenter som inte medverkat till att vattenmätare blivit installerad. Abonnent som enligt avtal med Mölndals stad har taxa 808 ska läggas över till taxa 800 vid ägarbyte. Antalet mätare per fastighet ska vara så lågt som möjligt. Bolaget bestämmer antalet mätare och typ av mätare.

Mätarstorlek	Taxa	Avgift dricks- och spillvatten, kr	
		exkl moms	inkl moms
25 mm/Qn 2,5	800 ¹⁾	2 724	3 405
25 mm/Qn 2,5	801	1 512	1 890
40 mm/Qn 6	802	3 648	4 560
50 mm/Qn 10	804	6 080	7 600
25 mm/Qn 2,5-Mölndals taxa ²⁾	808		

¹⁾ Inklusive lägenhetsavgift.

²⁾ Antas av Mölndals stad

Mätarstorlek	Taxa	Avgift enbart dricksvatten, kr	
		exkl moms	inkl moms
25 mm/Qn 2,5	810	776	970

I.2 Enbart spillvatten utan mätning

Avgift när bostadsfastighet endast är ansluten till spillvattenledning utan mätning. Utöver denna avgift tillkommer avgift enligt 1.6.

	Taxa	Avgift enbart spillvatten, kr	
		exkl moms	inkl moms
Enbart spillvatten	900 ¹⁾	3 720	4 650
Enbart spillvatten	901	2 028	2 535

¹⁾ Inklusive lägenhetsavgift.

I.3 Enbart spillvatten med mätning

Avgift när bostadsfastighet endast är ansluten till spillvattenledning med mätning. Utöver denna avgift tillkommer avgift enligt 1.5 och 1.6.

	Taxa	Avgift enbart spillvatten, kr	
		exkl moms	inkl moms
Enbart spillvatten	902	908	1 135

I.4 Avgift vattenmätare i brunn eller kryputrymme

I avgiften ingår en avläsning. Ytterligare avläsning debiteras enligt 5.54.

	Taxa	Extra årsavgift, kr	
		exkl moms	inkl moms
Avgift mätarbrunn/kryputrymme	820	796	995

I.5 Avgift vattenmätare vid enbart spillvatten

Extra årsavgift för vattenmätare vid taxa 902.

Mätarstorlek	Taxa	Avgift enbart spillvatten, kr	
		exkl moms	inkl moms
25 mm/Qn 2,5	821	296	370
40 mm/Qn 6	822	956	1 195

I.6 Avgift per bostad, lägenhet eller lägenhetsekvivalent

Utöver avgift enligt I.1, I.2, I.3 och I.5 tillkommer avgift, gäller ej taxa 800.

	Avgift kr	
	exkl moms	inkl moms
Dricksvatten och spillvatten	1 208	1 510
Enbart dricksvatten	440	550
Enbart spillvatten utan mätning	1 692	2 115
Enbart spillvatten med mätning	720	900

I.7 Dagvatten bostadsfastighet

Utöver avgift enligt I.1, I.2, I.3, I.5 och I.6 tillkommer avgift för dagvattenavledning bostadsfastighet. Avgift per röranslutning, dimension och år.

Rördimension	Taxa	Avgift dagvatten, kr	
		exkl moms	inkl moms
–110 mm	700	424	530
LOD-Makadam-bräddrör 110 mm	701	84	105
111–160 mm	702	756	945
LOD-Makadam-bräddrör 160 mm	703	152	190
161–225 mm	704	1 792	2 240
226–300 mm	706	3 232	4 040
301–400 mm	708	5 744	7 180
401–500 mm	709	8 988	11 235
501–600 mm	710	12 944	16 180
601–800 mm	711	23 012	28 765

ANNAN FASTIGHET

2 FASTA AVGIFTER

2.1 Dricks- och spillvatten, avgift per vattenmätare och år.

Utöver denna avgift tillkommer avgift enligt punkt 3. Antalet mätare per fastighet ska vara så lågt som möjligt. Bolaget bestämmer antalet mätare och typ av mätare.

Mätarstorlek	Taxa	Avgift dricks- och spillvatten, kr	
		exkl moms	inkl moms
25 mm/Qn 2,5	850 ¹⁾	3 504	4 380
25 mm/Qn 2,5	851	7 000	8 750
40 mm/Qn 6	852	15 504	19 380
50 mm/Qn 10	854	68 988	86 235
80 mm ²⁾	856	350 056	437 570
100 m ²⁾	857	549 592	686 990
150 mm ²⁾	858	1 236 572	1 545 715

¹⁾ För bruttoyta på maximalt 150 m².

²⁾ Induktiva mätrör.

Mätarstorlek	Taxa	Avgift enbart dricksvatten, kr	
		exkl moms	inkl moms
25 mm/Qn 2,5	870	3 436	4 295
40 mm/Qn 6	871	6 876	8 595
50 mm/Qn 10	873	28 448	35 560

2.2 Avgift vattenmätare i brunn eller kryputrymme

I avgiften ingår en avläsning. Ytterligare avläsning debiteras enligt 5.54.

	Taxa	Extra årsavgift, kr	
		exkl moms	inkl moms
Avgift mätarbrunn/kryputrymme	820	796	995

2.3 Enbart spillvatten

Årsavgift då annan fastighet endast är ansluten till spillvattenledning. För varje påbörjad bruttoyta om 150 m². Antalet ekvivalenta lägenheter räknas på den BTA som har nytta av VA-anslutning.

	Taxa	Årsavgift, kr	
		exkl moms	inkl moms
Enbart spillvatten utan mätning	951	6 316	7 895
Enbart spillvatten med mätning	952 ¹⁾	3 272	4 090

¹⁾ Utöver denna avgift tillkommer rörlig avgift för spillvatten enligt punkt 2.4 och 3.

2.4 Avgift för vattenmätare vid enbart spillvatten

Extra årsavgift för vattenmätare vid taxa 952.

Mätarstorlek	Taxa	Extra årsavgift, kr	
		exkl moms	inkl moms
25 mm/Qn 2,5	821	292	365
40 mm/Qn 6	822	956	1 195

2.5 Dagvatten annan fastighet

Utöver avgift enligt 2.1, 2.2, 2.3 och 2.4 tillkommer avgift för dagvatten-avledning fastighet. Avgift per röranslutning, dimension och år.

Rördimension i mm	Taxa	Avgift dagvatten, kr	
		exkl moms	inkl moms
-110	714	632	790
LOD-Makadam-bräddrör 110	715	128	160
111-160	716	1 184	1 480
LOD-Makadam-bräddrör 160	717	232	290
161-225	718	2 688	3 360
226-300	719	4 856	6 070
301-400	720	8 632	10 790
401-500	721	13 488	16 860
501-600	722	19 424	24 280
601-800	723	34 532	43 165

3 RÖRLIG AVGIFT

	Taxa	Kr per m ³	
		exkl moms	inkl moms
Både dricks- och spillvatten		22,78	28,47
Enbart dricksvatten		9,12	11,40
Enbart spillvatten		13,66	17,08
Mölnalds taxa (villafastighet) ¹⁾	808		

¹⁾Antas av Mölnalds stad.

4 ÖVRIGT

4.1 Tillägg för pulsmätare

Mätarstorlek	Taxa	Avgift per år, kr	
		exkl moms	inkl moms
Qn 2,5/Qn 10	PVM	312	390

4.2 Hyra av brandpoströr

Avgifter enligt 4.51 och 4.54 tas ut för uppsättning, hämtning och kontroll utöver fast avgift. All förbrukning debiteras enligt taxa rörlig avgift, se punkt 3. Avgift per röranslutning, dimension och år.

Mätarstorlek	Taxa	Avgift per år, kr	
		exkl moms	inkl moms
40 mm/Qn 6	880	15 232	19 040
50 mm/Qn 10	881	22 608	28 260

4.3 Avgift brandpost

Avser totala kostnaden per ventil och år inklusive installation, underhåll och uttag.

Dimension	Taxa	Avgift per år, kr	
		exkl moms	inkl moms
63 mm	750	704	880

4.4 Hyra byggvattenmätare

Inklusive uppsättning och nedtagning, gäller ej enstaka småbostadshus. Rörlig avgift tillkommer. Mätaren ska bytas vid inflyttning.

	Taxa	Avgift per år, kr	
		exkl moms	inkl moms
	888	7 892	9 865

4.5 Övriga avgifter

	exkl moms	inkl moms
4.51 Inkoppling, avstängning eller återkoppling. Nertagning eller uppsättning av vattenmätare på kundens begäran, per gång.	724	905
4.52 Underlåtenhet att lämna tillträde till vattenmätare eller boka tid för byte.	724	905
4.53 Provning av vattenmätare på begäran enligt ABVA.	968	1 210
4.54 Begärd avläsning av vattenmätare.	724	905
4.55 Byte av frusen vattenmätare, arbetstid. Kostnad för vattenmätare till självkostnadspris tillkommer.	724	905
4.56 Förgävesbesök vid avtalad uppsättning av vattenmätaren eller avläsning av vattenmätare.	724	905
4.57 Besiktningavgift för oljeavskiljare och fettavskiljare.	724	905
4.58 Avgift för otillåtna uttag av vatten, t.ex. via brandpost.	8 480	10 600
4.59 Efterkontroll av inkoppling till förbindelsepunkt då besiktning inte kunnat ske vid öppen schakt.	1 412	1 765
4.60 Avgift för borttappad nyckel till uttagsskåp.	708	885
4.61 Deposition för nyckel till uttagsskåp.	708	885
4.62 Rörlig avgift vid uttag från uttagsskåp.	22,78	28,47
4.63 Årsavgift för nyckel till uttagsskåp.	260	325
4.64 Avgift vid utebliven besiktning av komplementbostad.	744	930
4.65 Evenemangstaxa. Utkörning och hemtagning av en vattentank upp till 1000 liter.	1 124	1 405
4.66 Avgift vid brott mot bevattningsförbud.	2 248	2 810
4.67 Extra avgift för mätarbyte i kryppgrund/mätarbrunn.	684	855

5 UPPSÄGNING AV VA-ABONNEMANG UTAN ERSÄTTNINGSBYGGNAD

Om fastighetsägaren säger upp ett VA-abonnemang på grund av att byggnaden ska rivras och ingen nybyggnad ska ske, pluggas dricks- och spillvattenservisen vid huvudledning. En avgift enligt självkostnadsprincipen tas ut för detta arbete. Om ersättningsbostad ska uppföras avslutas inte taxan. Vid ansökan om anslutning i framtiden sker detta mot en avgift enligt självkostnadsprincipen för varje förbindelsepunkt som återupprättas avseende dricks-, spill- och dagvatten om dimensionen och placeringen är lika. Detta förfarande kan även bli aktuellt om flera fastigheter som tidigare har haft var sin servis tänker använda bara en servis för ett internt nät i fastighetsområdet. Detta medför dock ingen skyldighet för kommunen/bolaget att återbetala någon anläggningsavgift.

6 ANLÄGGNINGSAVGIFTER FÖR DRICKS-, SPILL- OCH DAGVATTEN

6.1 Bostadsfastighet med högst två lägenheter, avgift kr

Gäller även fastighet som enligt VA-taxan jämsställs med sådan, t. ex. småhusfastighet.

	exkl moms	inkl moms
a) Servisavgift	78 000	97 500
b) Avgift upp till två lägenheter	34 000	42 500
c) Avgift per m ² tomtyta		
delen 0-2 000 m ²	45	56,25
delen 2 001-4 000 m ²	–	–
delen 4 001-	–	–

6.2 Bostadsfastighet med tre eller fler lägenheter, avgift kr

Gäller även fastighet som enligt VA-taxan jämförs med sådan.

	exkl moms	inkl moms
a) Servisavgift	78 000	97 500
b) Avgift per lägenhet		
lägenhet 1-2	34 000	42 500
lägenhet 3-10	31 000	38 750
lägenhet 11-	31 000	38 750
c) Avgift per m ² tomtyta		
delen 0-3 000 m ²	45	56,25
delen 3 001-5 000 m ²	45	56,25
delen 5 001-10 000 m ²	45	56,25
delen 10 001-	13	16,25

6.3 Annan fastighet, avgift kr

	exkl moms	inkl moms
a) Servisavgift	100 000	125 000
b) Grundavgift	–	–
c) Avgift per m ² tomtyta		
delen 0-5 000 m ²	65	81,25
delen 5 001-10 000 m ²	65	81,25
delen 10 001-20 000 m ²	65	81,25
delen 20 001-	40	50

6.4 Reduktion (gäller punkt 6.1, 6.2 och 6.3)

	Reduktion %
Dricksvatten, V	20
Spillvatten, S	20
Dagvatten fastighet, Df	–
FP Dagvatten LOD fastighet, Df	13
Dagvatten gata, Dg	–
Ej FP dagvatten fastighet, Df	20

Föreligger inte avgiftsskyldighet för alla nyttigheter ska anläggningsavgiften reduceras. Om fastigheten tidigare blivit ansluten till den allmänna VA-anläggningen ska Härryda Vatten och Avfall AB göra en utredning beträffande tidigare erlagda avgifter. Vid upprättande av ny förbindelsepunkt för en av fastighetsägaren begärd nyttighet reduceras anläggningsavgiften med tidigare erlagd avgift i procent. Den nya nyttigheten erlaggs enligt gällande taxa.

Obs! Innan vatten får tas ut ska va-ansökan vara beviljad, anläggningsavgiften betald, förbindelsepunkten besiktigad och vattenmätaren uppsatt.

Beräkningsexempel: **Anläggningsavgift för villa**

Bostadsfastighet	inkl moms
600 m ²	173 750 kr
800 m ²	185 000 kr
1 000 m ²	196 250 kr
2 000 m ²	252 500 kr

Kontakta oss gärna!

Ägarbyte, räkningar samt autogiro

(autogiro gäller endast privatpersoner)

kontaktcenter@harryda.se

Kontaktcenter 031-724 62 00

Mån–ons 8–16.30

Tor 8–18

Fre 8–15

E-faktura

Anmäls via din internetbank

Vattenmätare

031-724 69 73, telefontid kl 10–12

Övriga frågor angående kommunalt dricksvatten, spillvatten och dagvatten

va.avfall@harryda.se

va.avfall@hvaa.se

031-724 62 28

031-724 63 71

031-724 62 15

Felanmälan dygnet runt

031-724 62 05

Mer information finns på

harryda.se/va

harryda.se/agarbyte

harryda.se/vanyhetsbrev

tjanster.harryda.se (e-tjänster för vatten och avfall)

HÄRRYDA
VATTEN OCH AVFALL AB



HÄRRYDA
KOMMUN

Härryda kommun | 435 80 Mölnlycke | 031-724 61 00

kommun@harryda.se

facebook.com/harrydakommun

harryda.se

