

PM

UPPDRAG Tekniska utredningar DP Bråta	UPPDRAGSLEDARE Björn Carlsson	DATUM 2018-04-23
UPPDRAGSNUMMER 12601144	UPPRÄTTAD AV Peter Rodhe	

Detaljplan för Bråta 2:139

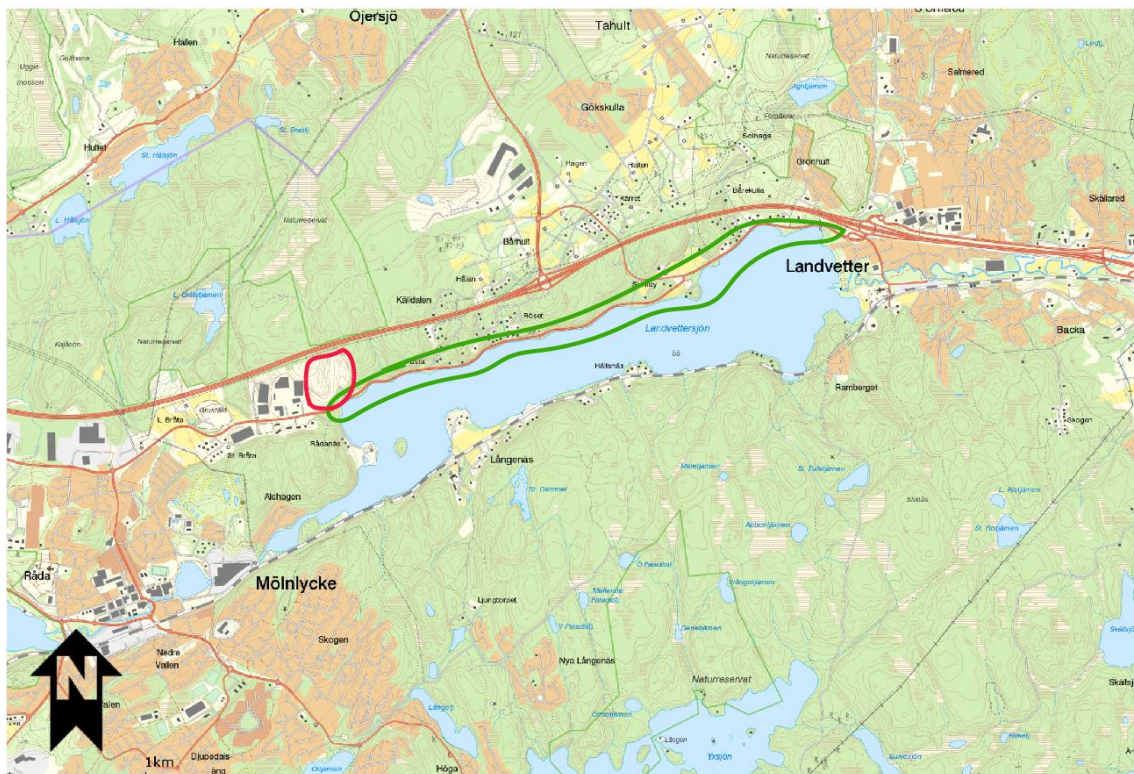
Fladdermöss, förutsättningar och påverkan



Bakgrund

Next Step Group planerar att bebygga ett ca 18 ha stort område inom fastigheterna Bråta 2:139 och 2:29, nordost om Mölnlycke. Härryda kommun genomförde under 2012-2013 inventeringar av fladdermöss. Ett av de ställen som inventerats är Landvettersjöns norra sida där det aktuella planområdet återfinns, se figur 1.

Detta PM syftar till att beskriva de fynd av fladdermöss som noterats vid inventeringarna i området samt identifiera hur olika åtgärder skulle kunna påverka fladdermuspopulationen.



Figur 1. Översiktskarta över området som inventerats med avseende på fladdermöss (grönt). Planområdet ungefär markerat med rött.

Fladdermöss i området

Vid inventeringarna av fladdermöss i Härryda kontrollerades 30 lokaler som identifierats som mer eller mindre lämpliga för fladdermöss. Identifieringen gjordes utifrån flygbildstolkning, tidigare kunskap och tips. 23 av dessa lokaler var så intressanta att de kontrollerades i fält.

En av de lokaler som bedömdes kunna vara av värde för fladdermöss är branterna mellan Väg 40/27 och Landvettersjön där det finns ädellövskog och sjöstrand, se figur 1. Vid inventering och noterades fyra arter av fladdermöss i området.

De arter som man noterade var nordisk fladdermus, dvärgfladdermus, gråskimlig fladdermus och vattenfladdermus.

2 (4)

PM
2018-04-23

- Nordisk fladdermus är en av Sveriges vanligaste fladdermöss och noterades i alla lokaler som besöktes. Arten trivs i en mängd olika miljöer och är en av få arter som förekommer i rena barrskogar. Arten är rödlistad som livskraftig (LC). Avverkning, igenplantering och torrläggning kan medföra viss negativ effekt på arten.
- Dvärgfladdermus är en av Sveriges vanligaste fladdermöss och noterades på en stor del av de lokaler som besöktes. Arten är rödlistad som livskraftig (LC). Avverkning och torrläggning kan medföra viss negativ effekt på arten.
- Gråskimlig fladdermus observerades på nio av de lokaler som besöktes och i de flesta fall var det få till antalet. Arten är spridd men mindre allmän i stora delar av södra Sverige. Arten är rödlistad som livskraftig (LC). Klimatförändring och torrläggning kan medföra viss negativ effekt på arten.
- Vattenfladdermus är en av Sveriges, och Härrydas, vanligaste fladdermöss och noterades på en stor del av de lokaler som besöktes. Arten är rödlistad som livskraftig (LC). Avverkning kan medföra viss negativ effekt på arten.

Vid samtal med Johan Ahlén som var med och inventerade fladdermöss i Härryda kommun 2012-2013 så besöktes området norr om Landvettersjön utifrån att det finns fina miljöer för fladdermöss längre österut. Utifrån att artantalet var få och de arter som noterades är vanliga bedöms generellt områdets värde för fladdermöss vara ringa. Värdet för fladdermöss är dock något högre längre österut där miljön är mer varierad med omväxlande öppna tomt och gårdsmiljöer, större ädellövträd och varierande strandzon ned mot Landvettersjön.

I området närmast planområdet är det framför allt klen till medelgrov skog av triviallöv (al, björk etc) detta bedöms som relativt ointressant för fladdermöss då de föredrar grövre och äldre skog gärna med inslag av ädellöv. Strandområdet med lövskog ned mot Landvettersjön bedöms dock vara av visst värde för födosök. Det finns i eller i nära anslutning till planområdet inga kända övervintrings eller yngelmiljöer.

Möjliga åtgärder i området utan att påverka värdet för fladdermöss.

Som tidigare nämnts så är det framför allt de lövskogsmiljöerna som finns i direkt anslutning till Landvettersjön som bedöms som intressanta för fladdermöss. Lövträden i vattennära läge är gynnsamt för insekter som fladdermössen i sin tur jagar.

Att helt ta bort lövträden närmast sjön bedöms utifrån detta missgynna områdets värde som födosökslokal för fladdermöss. Om man försiktigt går in och gallrar ur en del lövträd eller hugger upp siktgator i lövskogen så att man även fortsättningsvis har en lövrik miljö bedöms dock inte värdet för fladdermöss påverkas negativt i någon större grad. En viss gallring skulle också kunna vara positivt. Men ju mer löv det är i området desto bättre bedöms det vara för fladdermöss. Barrträd har ett begränsat värde och en urgallring av dessa bedöms inte påverka områdets värde för fladdermöss.

Att sätta upp belysning i strandområdet bedöms generellt vara negativt för fladdermöss. Vissa vanliga arter kan till viss del gynnas då belysning kan attrahera insekter men andra mer ovanliga arter missgynnas då de föredrar att jaga i mörker och skyr ljus.

Detaljplaneområdets påverkan på fladdermöss

Området för detaljplanen består i dag av öppen mark där täktverksamhet pågår vilket innebär att områdets värden för fladdermöss är ytterst begränsat. Enstaka individer skulle mycket väl kunna jaga i brynmiljöerna kring bergtäkten men detta bedöms inte vara ett primärt jaktområde. Skogen mellan täkten och gamla Boråsvägen bedöms också ha begränsade värden för fladdermöss.

Utifrån detta bedöms inte detaljplanen påverka några värden för fladdermöss.

Referenser

Ahlén och Bohman 2013, Inventering av fladdermöss i Härryda kommun 2012-2013.

Fries Nina, Faktablad om fladdermöss i Sverige. 2011.

Muntligt

Ahlén Johan, samtal den 20/4 2018.