

DECEMBER
RENOVA AB

PM FÅGELINVENTERING

FÖRENKLAD REVIRKARTERING AV SKOGSOMRÅDE INOM HÅLTSÅS 1:8, HÄRRYDA



ADRESS COWI AB

Vikingsgatan 3
Box 12076
411 04 Göteborg

TEL 010 850 10 00

WWW cowi.se

DECEMBER
RENOVA AB

PM FÅGELINVENTERING

FÖRENKLAD REVIRKARTERING AV SKOGSOMRÅDE INOM HÅLTSÅS 1:8, HÄRRYDA

PROJEKTNR.

A237948

DOKUMENTNR.

-4-02-PM Fågelinventering-001

VERSION

001

UTGIVNINGSDATUM

2022-12-12

BESKRIVNING

PM

UTARBETAD

Max Karlsson

GRANSKAD

Christopher Magnusson

GODKÄND

Johan Rosdahl

INNEHÅLL

1	Sammanfattning	7
2	Bakgrund och syfte	8
3	Metod	9
3.1	Inventering av fåglar	Error! Bookmark not defined.
3.2	Utdrag ur artdatabanken	10
4	Resultat	11
4.1	Inventeringsresultat	11
5	Diskussion	15
6	Slutsats och rekommendationer	16
7	Referenser	17

1 Sammanfattning

Inför antagandet av en ny detaljplan för fastigheten Håltås 1:8 i Härryda kommun har en inventering av häckande fåglar genomförts på området. Ett större, sammanhängande skogbeklätt område har inventerats vid två tillfällen med hjälp av Naturvårdsverkets metodik för inventering av häckande fåglar i jordbruksmark. Som komplement till detta har även en visuell avsökning gjorts av områdets öppna delar och omkring befintliga vattensamlingar (lakvattendammar och konstgjord sjö). Utöver detta har utdrag från Artportalen gjorts i form av särskilt skyddsvärda fågelarter som registrerats på området från både öppna tillgängliga data och sekretessbelagda fynd.

Vid fältbesök inom föreliggande undersökning har trana (ett par) observerats vid båda tillfällen samt ett antal skyddsvärda arter återkommande noterats i utdrag från Artportalen. Inga sekretessbelagda fynd finns registrerade i området sen 1985.

Som skyddsåtgärd för fåglar på området i samband med antagandet av den nya detaljplanen föreslås att en trädlinje etableras omkring den konstgjorda sjön inne på området. Detta för att skydda naturtyper som utgör trolig häckningsplats för tranor och andra fåglar som är beroende av tillgång till vatten för sin fortplantning. För övriga rödlistade arter som observerats föreslås att träd i områden som inte planeras avverkas förses med holkar av olika storlek och utformning för att skapa ytterligare möjlighet för boplatser.

2 Bakgrund och syfte

Renova Miljö AB bedriver i dagsläget en deponiverksamhet inom fastighet Hålltsås 1:8 i Härryda kommun. I samband med antagandet av en ny detaljplan planerar bolaget att utöka sin befintliga deponiverksamhet vilket medför att markanvändningen inom fastigheten förändras. Områden som idag till exempel utgörs av blandskog på berg kommer att avverkas och berget sprängas bort till förmån för anläggning av nya deponiceller.

COWI AB har i samband med detta fått i uppdrag att inventera häckande fåglar i området som kan tänkas påverkas i samband med den förändrade markanvändningen. I Sverige är alla fågelarter fridlysta. Verksamheter som riskerar att döda eller skada vilda fåglar är därmed förbjudna enligt 4§ Artskyddsförordningen. Förbudet aktualiseras i första hand vid prövning av verksamheter som riskerar att hota en fågelarts bevarandestatus på regional eller nationell nivå.

Vid planerade verksamheter som riskerar att påverka fridlysta arter av fåglar ska i första hand skyddsåtgärder vidtas. Om skyddsåtgärder inte är möjliga kan dispens från Artskyddsförordningen sökas hos Länsstyrelsen.

Undersökningen som ligger till grund för denna PM har fokuserat på särskilt skyddsvärda arter i form av fåglar upptagna på den svenska rödlistan samt eller i bilaga 1 till Europaparlamentets och Rådets direktiv 2009/147/EG av den 30 november 2009 om bevarande av vilda fåglar (hädanefter benämnt som fågeldirektivet). Nedan redovisas den metod som använts vid genomförd undersökning, de resultat som föreliggande undersökning resulterat i samt en kort diskussion kring deras innebörd för detaljplanens omfattning.



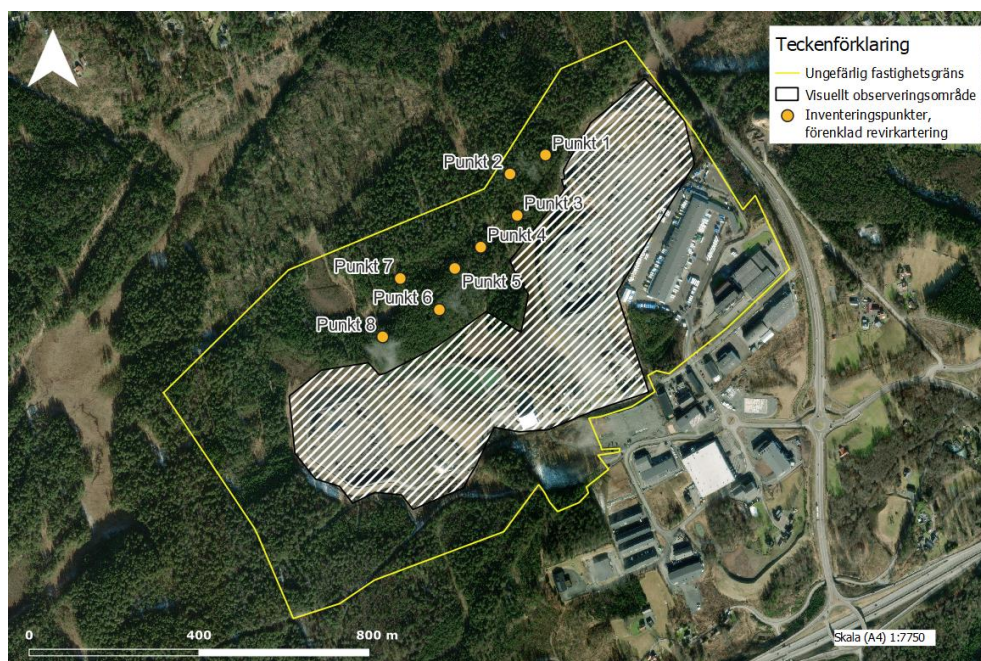
Figur 1. Karta över fastigheten Hålltsås 1.8, Härryda kommun. Fastighetsgränsens utbredning (gul linje) är ungefärlig

3 Metod

3.1 Övergripande inventeringsstrategi

Inventering av förekommande fåglar i området genomfördes vid två tillfällen (2022-05-17 samt 2022-06-09) och omfattade ett större, sammanhängande skogbeklätt område inom fastighetens nordostliga sträckning (13,5 ha). Metoden följer en för området anpassad variant av Naturvårdsverkets metod för förenklad revirkartering för fåglar i jordbruksmark (version 1:1, 2003-04-04). Revirkarteringen i genomfördes genom att det skogbeklädda området delades in i totalt åtta punkter med ett inbördes avstånd om 100–150 m mellan varje punkt. Området genomströvades sakta och vid varje punkt noterades audiella- och visuella observationer under en fem-minuters-period. Förekomst och antal observerade fågelarter noterades i fältprotokoll samt på fältkartor över området i samband med varje inventeringstillfälle.

En visuell avsökning av öppna ytor och vattensamlingar inom området genomfördes vid samma tillfällen som angivits ovan i syfte att identifiera fåglar av intresse och som eventuellt uppehåller sig inom området. För utbredning av inventeringspunkter samt visuellt observationsområde, se figur 2 nedan.



Figur 2. Inventeringspunkter och ytor som besökts i syfte för inventering av fåglar inom fastigheten

3.2 Utdrag ur artdatabanken

Som komplement till föreliggande utredning har utdrag ur Artdatabanken begärts ut. Detta avser såväl data som är tillgängligt för allmänheten som sekretessbelagda fynd. En kort sammanfattning av resultaten presenteras under avsnitt 4.1.3 nedan.

För utdrag av sekretessbelagda fynd har ett område om 1 km² från tomtgränsens alla riktningar angivits. Fynd som listas under avsnitt 4.1.3 nedan och som är öppna för allmänheten har begränsats till att omfatta ca 0,75 km² med utgångspunkt i mitten av aktuellt planområde.

4 Resultat

4.1 Inventeringsresultat

Totalt observerades 19 arter vid de två besöken, varav tolv av dessa observerades vid båda tillfällena. Nedan följer en mer detaljerad beskrivning gällande deras förekomst och utbredning inom området.

4.1.1 Visuella observationer

Vid de två fältbesöken noterades ett antal arter av intresse som uppehöll sig omkring vattensamlingarna inne på området, se figur 4 nedan.

Ett fåtal observationer av särskilt skyddsvärda arter noterades som antingen är upptagna i bilaga I i Europaparlamentets och Rådets direktiv 2009/147/EG (fågeldirektivet) eller som finns med på den svenska rödlistan. Dessa utgörs av drillsnäppa (*Actitis hypoleucos*^{NT}), kricka (*Anas crecca*^{VU}) och trana (*Grus grus*). Utöver ovan listade arter påträffades även skogssnäppa (*Tringa ochropus*), knipa (*Bucephala clangula*), större strandpipare (*Charadrius hiaticula*), ladusvala (*Hirundo rustica*) och trädpiplärka (*Anthus trivialis*).



Figur 3. Visuella observationer inom området av fågelarter som noterats utöver revirkarteringen.

Drillsnäppa – Ett par som stöttes vid det första inventeringstillfället (2022-05-17) och som uppträdde upprört i samband med flykt.

Kricka – Ensam hane observerad i sjön inne på området vid första inventeringstillfället, troligen rastande. Inga observationer vid andra besöket.

Trana – Ett par som hördes tutande i området vid båda inventeringstillfällena. Troligen födosökande på området med bo i närheten. Inga ungar observerade.

Skogssnäppa – Ensam fågel stöttes upp vid första inventeringstillfället i den norra delen av området. Ett par observerades födosöka i den större lakvattendammen vid det andra besöket på området (2022-06-09).

Knipa – Ett par observerade i sjön vid första besöket. Troligen rastande i sjön, inga ungar observerade.

Större strandpipare – En individ observerad i samband med första inventeringstillfället (2022-05-17) som sågs födosöka i den större lakvattendammen. Vid besök två observerades ett par i samma område, troligen används området för detta syfte.

Ladusvala – Fyra individer observerades vid första tillfället, och sågs flyga omkring i sydvästra delen av området mellan deponiceller och öppen terräng.

Trädpiplärka – Två individer observerades i spelflykt omkring området för sluttäckta deponiceller vid första tillfället. Möjlig häckning i området.

4.1.2 Observationer i samband med förenklad revirkartering

Fullständiga resultat med avseende på observerade fågelarter inom området som noterats i samband med den förenklade revirkarteringen presenteras i sin helhet i bilaga A. Arter som observerats och som finns upptagna på den svenska rödlistan eller i bilaga I till fågeldirektivet utgörs av två exemplar av gråkråka (*Corvus corone cornix*)^{NT}. Dessa noterades i punkt 5 vid det andra inventeringstillfället (2022-06-09).

4.1.3 Listade observationer i Artdatabanken

Antalet fynd av rödlistade fågelarter som observerats inom Renovas befintliga verksamhetsområde under de närmsta tio åren (2012–2022) och som finns upptagna i Artdatabanken listas i text nedan. Totalt rör det sig om 95 observationer under den aktuella tidsperioden fördelat på 21 arter. Sökresultatet för de offentligt tillgängliga fynden går att komma åt via länken i tabelltexten nedan.

Inga sekretessbelagda fynd har observerats i en radie om 1 km från befintligt verksamhetsområde sen 1985 (data ej redovisad).

Tabell 1. Antal observationer upptagna på den svenska rödlistan (angivet med epitet för rödlistad kategori) eller upptagna i bilaga 1 till fågeldirektivet (markerad med asterisk*) inom befintligt verksamhetsområde åren 2012–2022. Sökresultat tillgängligt via <https://www.artportalen.se/ViewSighting/SharedSearch?storedSearchId=11016&identifier=AA4FB0B1>.

Årtal	Rödlistade fågelarter registrerade i artportalen
2012	Gråkråka (<i>Corvus cornix</i>) ^{NT}
2013	Gråkråka (<i>Corvus cornix</i>) ^{NT} , grönsångare (<i>Phylloscopus sibilatrix</i>) ^{NT} , ärtsångare (<i>Curruca curruca</i>) ^{NT} , gulsparr (<i>Emberiza citrinella</i>) ^{NT} , grönfink (<i>Chloris chloris</i>) ^{EN} , rörsångare (<i>Acrocephalus scirpaceus</i>) ^{NT} , hussvala (<i>Delichon urbica</i>) ^{VU} , björktrast (<i>Turdus pilaris</i>) ^{NT} , svartvit flugsnappare (<i>Ficedula hypoleucula</i>) ^{NT} , stare (<i>Sturnus vulgaris</i>) ^{VU} , backsvala (<i>Riparia riparia</i>) ^{VU}
2014	Gulsparr (<i>Emberiza citrinella</i>) ^{NT} , gråkråka (<i>Corvus cornix</i>) ^{NT}
2015	Ärtsångare (<i>Curruca curruca</i>) ^{NT} , grönsångare (<i>Phylloscopus sibilatrix</i>) ^{NT} , stare (<i>Sturnus vulgaris</i>) ^{VU} , gråkråka (<i>Corvus cornix</i>) ^{NT} , grönfink (<i>Chloris chloris</i>) ^{EN} , hussvala (<i>Delichon urbica</i>) ^{VU} , gulsparr (<i>Emberiza citrinella</i>) ^{NT} .
2016	Grönfink (<i>Chloris chloris</i>) ^{EN} , gulsparr (<i>Emberiza citrinella</i>) ^{NT}
2017	Gråkråka (<i>Corvus cornix</i>) ^{NT} , gulsparr (<i>Emberiza citrinella</i>) ^{NT} , grönfink (<i>Chloris chloris</i>) ^{EN} , stare (<i>Sturnus vulgaris</i>) ^{VU} , tornseglare (<i>Apus apus</i>) ^{EN} , talltita (<i>Poecile montanus</i>) ^{NT} .
2018	Gråkråka (<i>Corvus cornix</i>) ^{NT} , smådopping (<i>Tachybaptus ruficollis</i>) ^{NT} , gulsparr (<i>Emberiza citrinella</i>) ^{NT} , ärtsångare (<i>Curruca curruca</i>) ^{NT} , backsvala (<i>Riparia riparia</i>) ^{VU} , sävsparr (<i>Emberiza schoeniclus</i>) ^{NT} , grönsångare (<i>Phylloscopus sibilatrix</i>) ^{NT}
2019	Ärtsångare (<i>Curruca curruca</i>) ^{NT} , gulsparr (<i>Emberiza citrinella</i>) ^{NT} , stare (<i>Sturnus vulgaris</i>) ^{VU}
2020	Gulsparr (<i>Emberiza citrinella</i>) ^{NT} , grönfink (<i>Chloris chloris</i>) ^{EN} , gråkråka (<i>Corvus cornix</i>) ^{NT} , kricka (<i>Anas crecca</i>) ^{VU} , drillsnäppa (<i>Actitis hypoleucos</i>) ^{NT} , buskskvätta (<i>Saxicola rubetra</i>) ^{NT} , grönsångare (<i>Phylloscopus sibilatrix</i>) ^{NT} , smådopping (<i>Tachybaptus ruficollis</i>) ^{NT} , stare (<i>Sturnus vulgaris</i>) ^{VU} , trana (<i>Grus grus</i>)*, brun kärrhök (<i>Circus aeruginosus</i>)*

2021	Gulspurv (<i>Emberiza citrinella</i>) ^{NT} , björktrast (<i>Turdus pilaris</i>) ^{NT} , gråkråka (<i>Corvus cornix</i>) ^{NT} , sävsparv (<i>Emberiza schoeniclus</i>) ^{NT} , gråtrut (<i>Larus argentatus</i>) ^{VU} , svartvit flugsnappare (<i>Ficedula hypoleucula</i>) ^{NT} , ärtsångare (<i>Curruca curruca</i>) ^{NT} , trädlärka (<i>Lullula arborea</i>)*,
2022	Fiskmåås (<i>Larus canus</i>) ^{NT} , kricka (<i>Anas crecca</i>) ^{VU} , ärtsångare (<i>Curruca curruca</i>) ^{NT} , drillsnäppa (<i>Actitis hypoleucos</i>) ^{NT} , trana (<i>Grus grus</i>)* och trädlärka (<i>Lullula arborea</i>)*

5 Diskussion

I samband med föreliggande undersökning har ett antal skyddsvärda arter observerats inom aktuellt undersökningsområde. Av dessa har endast trana (*Grus grus*) påträffats vid båda fältbesöken, vilket tyder på att arten använder området i syfte att söka efter föda, som häckningslokal eller i båda syften. Våtmarksområdet i den västra delen av sjön utgör en potentiellt intressant plats för bosättning hos arten och som skulle kunna utgöra häckningsplats. Då inga ungar eller bon observerades vid de två besöken har häckning ej bekräftats men kan heller inte uteslutas.

Av de rödlistade fågelarter som registrerats i Artportalen är det ett flertal som observerats på området under återkommande år och som inte noterades vid besöken inom föreliggande undersökning. Dessa utgörs av grönsångare (*Phylloscopus sibilatrix*)^{NT}, ärtsångare (*Curruca curruca*)^{NT}, gulsparv (*Emberiza citrinella*)^{NT}, grönfink (*Chloris chloris*)^{EN}, hussvala (*Delichon urbica*)^{VU}, björktrast (*Turdus pilaris*)^{NT}, stare (*Sturnus vulgaris*)^{VU}, backsvala (*Riparia riparia*)^{VU}, smådopping (*Tachybaptus ruficollis*)^{NT}, sävsparv (*Emberiza schoeniclus*)^{NT} och trädlärka (*Lullula arborea*)*. Därmed kan ovan listade arter väntas finnas i området i olika stor omfattning, antingen tillfälligt i samband med födosökning eller vid häckning.

6 Slutsats och rekommendationer

Av de särskilt skyddsvärda arter som observerats vid fältbesöken inom föreliggande undersökning är trana den art som potentiellt kan tänkas påverkas av planerna på ändrad markanvändning inom området. Som skyddsåtgärd föreslås att en skyddszon upprättas längs med våtmarksområdet och den konstgjorda sjön i form av en trädlinje om minst tio meter i bredd. Dessa träd bör sparas i samband med avverkning. Detta ger fortsatt möjlighet för arten att vistas och bosätta sig på området i form av en skyddande barriär, samtidigt som det gynnar potentiellt andra fåglar som rastar i och omkring sjön.

Övriga rödlistade arter är av den sort som har sin boning i skogsmiljö och som gynnas av att denna marktyp fortsatt finns kvar på området. Som skyddsåtgärd föreslås att träd som lämnas kvar på området förses med holkar av olika storlek och utformning som kan nyttjas av berörda fågelarter. Ovan angivna skyddsåtgärder för trana väntas även gynna fåglar som är beroende av tillgång till vattenområden för sin fortplantning (smådopping, sävsparv mm.) och som registrerats i artportalen. För trädlärka föreslås inga skyddsåtgärder då arten inte bedöms vara hårt knuten till potentiellt påverkade biotoper. Arten trivs i öppna, soliga miljöer och häckar bland annat på hyggen, hållmarksområden och sandtäkter. Födosök sker ofta i lågt gräs eller blottad sand, miljöer som väntas bli vanligare i samband med verksamhetens utökning.

7 Referenser

Artportalen. (2022) www.artportalen.se uttag 2022-10-25. <https://www.artportalen.se/ViewSighting/SharedSearch?storedSearchId=11016&identifier=AA4FB0B1>

Artfakta. (2022). Trädlärka. Hämtad 2022-12-12 från [Trädlärka - Naturvård från SLU Artdatabanken \(artfakta.se\)](http://Trädlärka - Naturvård från SLU Artdatabanken (artfakta.se))

Europaparlamentets och rådets direktiv 2009/147/EG av den 30 november 2009 om bevarandet av fåglar. Europeiska Unionens Officiella Tidning, L 20, 7–25. Hämtad från <https://eur-lex.europa.eu/legal-content/SV/TXT/?uri=celex:32009L0147>

Naturvårdsverket. (2003). Fåglar, förenklad revirkartering för jordbruksmark Version 1:1 2003-04-04

SLU Artdatabanken (2020). Rödlistade arter i Sverige 2020. SLU, Uppsala