



Grafisk produktion: Måns Grafisk Form 2019



## Kontakta oss gärna!

### Ägarbyte, räkningar samt autogiro

(autogiro gäller endast privatpersoner)

kontaktcenter@harryda.se

Kontaktcenter 031-724 62 00

Mån-ons 8–16.30

Tor 8–18

Fre 8–15

### E-faktura

Anmäls via din internetbank

### Vattenmätare

031-724 69 73, telefontid kl 10–12

### Övriga frågor angående kommunalt dricksvatten, spillvatten och dagvatten

va.avfall@harryda.se

031-724 62 28

031-724 63 71

031-724 62 46

### Felanmälan dygnet runt

031-724 62 05

### Mer information finns på

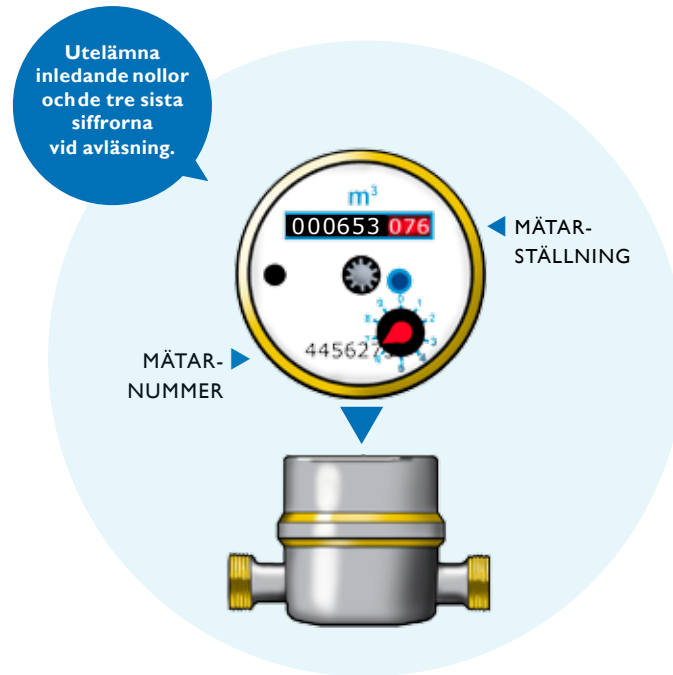
harryda.se/va

harryda.se/agarbyte

harryda.se/vanyhetsbrev

e-tjanster.harryda.se/vaa (VA-ansökan)

e-tjanster.harryda.se/aav (vattenavläsning)



# 2019

## Taxa för vattentjänster

Gäller från 2019 och tills vidare.



Härryda kommun | 435 80 Mölnlycke | 031-724 61 00

kommun@harryda.se

facebook.com/harrydakommun

harryda.se



## INNEHÅLL

Allmänna bestämmelser .....	sid 3
Information .....	sid 3
Olika typer av fastigheter .....	sid 3
Lägenhets-/bostadsavgift .....	sid 3
Kontrollera din mätarställning! .....	sid 3
Vattenavstängning .....	sid 4
Kommunala regler – ABVA .....	sid 4
Olika sorters vatten .....	sid 4
Tvist .....	sid 4
Avgiftsskyldighet .....	sid 4

### 1 BOSTADSFÄSTIGHET, FASTA AVGIFTER

1.1 Dricks- och spillvatten, avgift per vattenmätare och år .....	sid 5
1.2 Enbart spillvatten utan mätning .....	sid 5
1.3 Enbart spillvatten med mätning .....	sid 5
1.4 Avgift vattenmätare i brunn eller kryputrymme .....	sid 6
1.5 Avgift vattenmätare vid enbart spillvatten .....	sid 6
1.6 Avgift per bostad, lägenhet eller lägenhetsekvivalent .....	sid 6
1.7 Dagvatten bostadsfastighet .....	sid 6

### 2 ANNAN FASTIGHET, FASTA AVGIFTER

2.1 Dricks- och spillvatten, avgift per vattenmätare och år .....	sid 7
2.2 Avgift vattenmätare i brunn eller kryputrymme .....	sid 7
2.3 Enbart spillvatten .....	sid 7
2.4 Avgift vattenmätare vid enbart spillvatten .....	sid 8
2.5 Dagvatten annan fastighet .....	sid 8

### 3 RÖRLIG AVGIFT PER M<sup>3</sup>

### 4 FAST FÖRBRUKNINGSAVGIFT UTAN MÄTNING FÖR BOSTADSFÄSTIGHET

### 5 ÖVRIGT

5.1 Tillägg för pulsmätare .....	sid 9
5.2 Hyra brandpoströr .....	sid 9
5.3 Avgift brandpost .....	sid 9
5.4 Hyra byggvattenmätare .....	sid 9
5.5 Övriga avgifter .....	sid 10

### 6 UPSÄGNING AV VA-ABONNEMANG UTAN ERSÄTTNINGSBYGGNAD

### 7 ANLÄGGNINGSAVGIFTER FÖR DRICKS-, SPILL-, OCH DAGVATTEN

7.1 Bostadsfastighet .....	sid 10
7.2 Fastighet med tre eller fler lägenheter och fastighet som enl. VA-taxan jämförs med sådan .....	sid 11
7.3 Annan fastighet .....	sid 11
7.4 Reduktion vid ej avgiftsskyldighet .....	sid 11

#### Förkortningar:

ABVA Allmänna bestämmelser för vattentjänster i Härryda kommun	Dg	Dagvatten gata
BTA Bruttototalarea	Df	Dagvatten fastighet
LOD Lokalt omhändertagande av dagvatten	V	Dricksvatten
FP Förbindelsepunkt	S	Spillvatten

# Taxa för vattentjänster

## Allmänna bestämmelser

Taxan beslutades av kommunfullmäktige den 17 december 2018, § 209, och gäller från 1 januari 2019 och tills vidare. Taxan avser de avgifter som enligt Lag (SFS 2006:412) om allmänna vattentjänster kan uttas för kommunalt dricks-, spill- och dagvatten samt gällande ABVA – Allmänna bestämmelser för vattentjänster i Härryda kommun. Utöver taxans avgifter tillkommer lagstadgad mervärdesskatt.

## Information

Va-taxan består av en rörlig förbrukningsavgift och en fast avgift.

I den rörliga brukningsavgiften ingår bland annat produktion och distribution av dricksvatten och rening av spillvatten.

Den fasta avgiften ska täcka kostnader för vattenmätare, fakturering fyra gånger per år, administration, kapitalkostnader, information m.m. Avgiften varierar beroende på om det är bostadsfastighet eller annan fastighet och storlek på vattenmätare.

Den fasta avgiften för dagvatten ska också bekosta drift och underhåll av ledningsnät och utjämningsmagasin samt dammar för dagvatten.

## Olika typer av fastigheter

Fastigheter delas in i *bostadsfastighet* eller *annan fastighet*. Bostadsfastighet är en fastighet som utslutande eller huvudsakligen är bebyggd eller enligt beviljat bygglov avses att bebyggas för bostadsändamål.

Om fastigheten innehåller både bostadslägenheter och lokaler räknas lokalytan om till lägenheter med lägenhetsekvivalenter om 150 m<sup>2</sup>.

Till bostadsfastighet räknas till exempel liknande fastigheter som hotell, restauranger, sjukvårds-

lokaler, äldreboende och mindre föreningslokal. Kommunens bedömning gäller.

Vid nybyggda hus debiteras fast avgift från det datum som vattenmätaren är uppsatt och godkänd. Lagstadgad mervärdesskatt tillkommer.

## Lägenhets-/bostadsavgift, lägenhetsekvivalenter

Lägenhets- eller bostadsavgift är en årlig fast avgift per lägenhet, bostad eller lägenhetsekvivalent. Denna avgift är för att bekosta investeringar, drift och underhåll av produktionsanläggningar, stationer och huvudledningar.

**Exempel:** En villa betalar en lägenhetsavgift, ett parhus två lägenhetsavgifter, ett hyreshus med tio lägenheter betalar tio lägenhetsavgifter. En lägenhetsekvivalent motsvarar 150 m<sup>2</sup>. Ekvivalenter används vid omräkning av ytor i en fastighet till antal lägenheter.

## Kontrollera din mätarställning!

Fastighetsägaren är skyldig att snarast meddela kommunen om vattenmätaren antas visa fel. Kontrollera den uppskattade mätarställningen mot den verkliga mätarställningen vid fakturering. **Ett normalhushåll förbrukar 120-150 m<sup>3</sup> vatten per år för bostadshus.** Kontakta vatten- och avfallsverksamheten vid stor avvikelse.

Vattenmätare byts regelbundet efter gällande föreskrifter (minst vart tionde år för en villa). Vattenmätaren är kommunens egendom och får endast bytas eller demonteras av kommunens personal. Alla vattenmätare ska ha återströmningsskydd. Vattenmätaren ska läsas av, minst en gång per år samt vid byte av fastighetsägare.

## Vattenavstängning

Vattentillförseln kan stängas av om tex betalning uteblir, vatten från egen brunn är ihopkopplad med kommunalt vatten, eller om vattenmätaren inte kan avläsas, bytas eller installeras i tid.

## Kommunala regler – ABVA

Regler om kommunalt VA är fastställt i föreskriften ABVA – Allmänna bestämmelser för vattentjänster i Härryda kommun.

- Du får inte ha vatten från egen brunn ihopkopplad med kommunalt vatten.
- Du får inte ha dagvatten (regn- och smältvatten) eller dränering kopplat till spillvattenledning.
- Servisventiler får endast manövreras av kommunens personal.
- Släng inte farligt avfall, skräp eller fett i avloppet. Farligt avfall lämnas på återvinningscentral eller i Farligt Avfall-bilen. Beträffande turer, se [harryda.se/fabil](http://harryda.se/fabil). Tops och annat skräp ska slängas i en papperskorg. Stekfett torkas ur stekpannan med hushållspapper och slängs i matavfallsinsamlingen.

## OLIKA SORTERS VATTEN

**Dricksvatten:** Kallvatten för hushållsändamål, klassas som livsmedel.

**Spillvatten:** Förorenat vatten från bad, disk, tvätt, toalett och liknande.

**Dagvatten:** Vatten som rinner från tak, gator och andra hårdgjorda ytor vid regn eller snösmältning och som inte tränger ner i marken. Dränvatten ingår också i begreppet dagvatten.

Vi har mjukt vatten i kommunen – använd låg dos av tvätt- och diskmedel.



## Tvist

Vatten- och avfallsverksamhetens beslut kan prövas hos Mark- och miljödomstolen vid Vänersborgs tingsrätt, Box 1070, 462 28 Vänersborg.

Läs mer om kommunalt VA i broschyren Råd & Anvisningar.

## Avgiftsskyldighet

Avgift för dricks-, spill- och dagvatten betalas av fastighetsägaren till Härryda kommun. Betalas inte räkningen i tid debiteras dröjsmålsränta enligt räntelagen samt övriga kostnader för påminnelser och inkasso.

Fakturerings sker fyra gånger per år. Eventuellt justeringsbelopp under 500 kr, görs på *nästa* faktura. Justeringen utgår från en ny mätaravläsning. Vid justeringsbelopp över 500 kr ska abonnent meddela kontaktcenter senast 14 dagar före förfalldag, annars sker justering på nästa faktura.

Fastighetsägare med e-faktura eller autogiro ansvarar för att meddela vatten- och avfallsverksamheten vid byte av bank.

## Förbrukningsavgift per år för en villa med kommunalt dricks-, spill- och dagvatten. Beräkningsexempel:

Avgift för vattenmätare, taxa 800	3 030 kr
Avgift för dagvatten, taxa 700	470 kr
Vattenförbrukning 150 m <sup>3</sup> à 25,34 kr	3 801 kr
<b>Summa, inkl moms</b>	<b>7 301 kr</b>

## BOSTADSFÄSTIGHET

### I FASTA AVGIFTER

#### I.1 Dricks- och spillvatten, avgift per vattenmätare och år

Utöver denna avgift tillkommer avgift enligt punkt 1.6, 1.7 och 3. För abonnent som inte lämnar in vattenmätarställning enligt ABVA minst en gång per år i samband med den årliga avläsningen, beräknas årsförbrukningen till 300 m<sup>3</sup>, om inte den senaste avläsningen visar på en högre förbrukning. Detta tillämpas även för de abonnenter som inte medverkat till att vattenmätare blivit installerad. Abonnent som enligt avtal med Mölndals stad har taxa 808 ska läggas över till taxa 800 vid ägarbyte. Antalet mätare per fastighet ska vara så lågt som möjligt. Kommunen bestämmer antalet mätare och typ av mätare.

Mätarstorlek	Taxa	Avgift dricks- och spillvatten, kr exkl moms	inkl moms
25 mm/Qn 2,5	800 <sup>1)</sup>	2 424	3 030
25 mm/Qn 2,5	801	1 348	1 685
40 mm/Qn 6	802	3 244	4 055
50 mm/Qn 10	804	5 412	6 765
25 mm/Qn 2,5-Mölndals taxa <sup>2)</sup>	808		

<sup>1)</sup> Inklusive lägenhetsavgift.

<sup>2)</sup> Antas av Mölndals stad

Mätarstorlek	Taxa	Avgift enbart dricksvatten, kr exkl moms	inkl moms
25 mm/Qn 2,5	810	692	865

#### I.2 Enbart spillvatten utan mätning

Avgift när bostadsfastighet endast är ansluten till spillvattenledning utan mätning. Utöver denna avgift tillkommer avgift enligt 1.6.

	Taxa	Avgift enbart spillvatten, kr exkl moms	inkl moms
Enbart spillvatten	900 <sup>1)</sup>	3 308	4 135
Enbart spillvatten	901	1 804	2 255

<sup>1)</sup> Inklusive lägenhetsavgift.

#### I.3 Enbart spillvatten med mätning

Avgift när bostadsfastighet endast är ansluten till spillvattenledning med mätning. Utöver denna avgift tillkommer avgift enligt 1.5 och 1.6.

	Taxa	Avgift enbart spillvatten, kr exkl moms	inkl moms
Enbart spillvatten	902	808	1 010

#### 1.4 Avgift vattenmätare i brunn eller kryputrymme

I avgiften ingår en avläsning. Ytterligare avläsning debiteras enligt 5.54.

	Taxa	Extra årsavgift, kr exkl moms	inkl moms
Avgift mätarbrunn/kryputrymme	820	708	885

#### 1.5 Avgift vattenmätare vid enbart spillvatten

Extra årsavgift för vattenmätare vid taxa 902.

Mätarstorlek	Taxa	Avgift enbart spillvatten, kr exkl moms	inkl moms
25 mm/Qn 2,5	821	264	330
40 mm/Qn 6	822	848	1 060

#### 1.6 Avgift per bostad, lägenhet eller lägenhetsekvivalent

Utöver avgift enligt 1.1, 1.2, 1.3 och 1.5 tillkommer avgift, gäller ej taxa 800.

	Avgift kr exkl moms	inkl moms
Dricksvatten och spillvatten	1 076	1 345
Enbart dricksvatten	416	525
Enbart spillvatten utan mätning	1 504	1 880
Enbart spillvatten med mätning	640	800

#### 1.7 Dagvatten bostadsfastighet

Utöver avgift enligt 1.1, 1.2, 1.3, 1.5 och 1.6 tillkommer avgift för dagvattenavledning bostadsfastighet. Avgift per röranslutning, dimension och år.

Rördimension	Taxa	Avgift dagvatten, kr exkl moms	inkl moms
-110 mm	700	376	470
LOD-Makadam-bräddrör 110 mm	701	76	95
111-160 mm	702	712	890
LOD-Makadam-bräddrör 160 mm	703	144	180
161-225 mm	704	1 596	1 995
226-300 mm	706	2 876	3 595
301-400 mm	708	5 112	6 390
401-500 mm	709	8 000	10 000
501-600 mm	710	11 520	14 400
601-800 mm	711	20 480	25 600

## ANNAN FASTIGHET

### 2 FASTA AVGIFTER

#### 2.1 Dricks- och spillvatten, avgift per vattenmätare och år.

Utöver denna avgift tillkommer avgift enligt punkt 3. För abonnent som inte lämnar in vattenmätarställning enligt ABVA minst en gång per år i samband med den årliga avläsningen, beräknas årsförbrukningen till 300m<sup>3</sup>, om inte den senaste avläsningen visar på en högre förbrukning. Detta tillämpas även för de som inte medverkat till att vattenmätaren blivit installerad. Antalet mätare per fastighet ska vara så lågt som möjligt. Kommunen bestämmer antalet mätare och typ av mätare.

Mätarstorlek	Taxa	Avgift dricks- och spillvatten, kr exkl moms	inkl moms
25 mm/Qn 2,5	850 <sup>1)</sup>	3 116	3 895
25 mm/Qn 2,5	851	6 232	7 790
40 mm/Qn 6	852	13 800	17 250
50 mm/Qn 10	854	61 400	76 750
80 mm <sup>2)</sup>	856	311 548	389 435
100 m <sup>2)</sup>	857	489 136	611 420
150 m <sup>2)</sup>	858	1 100 544	1 375 680

<sup>1)</sup> För bruttoyta på maximalt 150 m<sup>2</sup>.

<sup>2)</sup> Induktiva mätrör.

Mätarstorlek	Taxa	Avgift enbart dricksvatten, kr exkl moms	inkl moms
25 mm/Qn 2,5	870	3 056	3 820
40 mm/Qn 6	871	6 120	7 650
50 mm/Qn 10	873	25 316	31 645

#### 2.2 Avgift vattenmätare i brunn eller kryputrymme

I avgiften ingår en avläsning. Ytterligare avläsning debiteras enligt 5.54.

	Taxa	Extra årsavgift, kr exkl moms	inkl moms
Avgift mätarbrunn/kryputrymme	820	708	885

#### 2.3 Enbart spillvatten

Årsavgift då annan fastighet endast är ansluten till spillvattenledning. För varje påbörjad bruttoyta om 150 m<sup>2</sup>. Antalet ekvivalenta lägenheter räknas på den BTA som har nytta av VA-anslutning.

	Taxa	Årsavgift, kr exkl moms	inkl moms
Enbart spillvatten utan mätning	951	5 624	7 030
Enbart spillvatten med mätning	952 <sup>1)</sup>	2 912	3 640

<sup>1)</sup> Utöver denna avgift tillkommer rörlig avgift för spillvatten enligt punkt 2.4 och 3.

## 2.4 Avgift för vattenmätare vid enbart spillvatten

Extra årsavgift för vattenmätare vid taxa 952.

Mätarstorlek	Taxa	Extra årsavgift, kr exkl moms	inkl moms
25 mm/Qn 2,5	821	260	<b>325</b>
40 mm/Qn 6	822	848	<b>1 060</b>

## 2.5 Dagvatten annan fastighet

Utöver avgift enligt 2.1, 2.2, 2.3 och 2.4 tillkommer avgift för dagvatten-avledning fastighet. Avgift per röranslutning, dimension och år.

Rördimension i mm	Taxa	Avgift dagvatten, kr exkl moms	inkl moms
-110	714	564	<b>705</b>
LOD-Makadam-bräddrör 110	715	112	<b>140</b>
111-160	716	1 052	<b>1 315</b>
LOD-Makadam-bräddrör 160	717	208	<b>260</b>
161-225	718	2 392	<b>2 990</b>
226-300	719	4 320	<b>5 400</b>
301-400	720	7 684	<b>9 605</b>
401-500	721	12 004	<b>15 005</b>
501-600	722	17 288	<b>21 610</b>
601-800	723	30 732	<b>38 415</b>

## 3 RÖRLIG AVGIFT

	Taxa	Kr per m <sup>3</sup> exkl moms	inkl moms
Både dricks- och spillvatten		20,27	<b>25,34</b>
Enbart dricksvatten		8,11	<b>10,14</b>
Enbart spillvatten		12,16	<b>15,20</b>
Mölnalds taxa (villafastighet) <sup>1)</sup>	808		

<sup>1)</sup>Antas av Mölnalds stad.

## 4 FAST FÖRBRUKNINGSAVGIFT UTAN MÄTNING FÖR BOSTADSFÄSTIGHET

Avgift per villa eller lägenhet och år. Tillkommer utöver avgift 1.1, 1.5 och 1.6.

Tjänst	Taxa	kr exkl moms	kr inkl moms
Både dricks- och spillvatten	812	6 128	<b>7 660</b>
Enbart dricksvatten	813	2 800	<b>3 500</b>
Enbart spillvatten	814	3 668	<b>4 585</b>
Mölnalds taxa (villa)	815	5 508	<b>6 885</b>

## 5 ÖVRIGT

### 5.1 Tillägg för pulsmätare

Mätarstorlek	Taxa	Avgift per år, kr exkl moms	inkl moms
Qn 2,5/Qn 10	PVM	280	<b>350</b>

### 5.2 Hyra av brandpoströr

Avser uttag av dricksvatten under tillfällig period, exempelvis byggnation. Avgift på **1 780** kr exkl. moms tas ut för uppsättning, hämtning och kontroll utöver fast avgift. All förbrukning debiteras enligt taxa rörlig avgift, se punkt 3. Om både dricks- och spillvatten är anslutet tillkommer rörlig avgift enligt punkt 3 för de båda nyttigheterna. Avgift per röranslutning, dimension och år.

Mätarstorlek	Taxa	Avgift per år, kr exkl moms	inkl moms
40 mm/Qn 6	880	13 556	<b>16 945</b>
50 mm/Qn 10	881	20 120	<b>25 150</b>

### 5.3 Avgift brandpost

Avser totala kostnaden per ventil och år inklusive installation, underhåll och uttag.

Dimension	Taxa	Avgift per år, kr exkl moms	inkl moms
63 mm	750	628	<b>785</b>

### 5.4 Hyra byggvattenmätare

Inklusive uppsättning och nedtagning, gäller ej enstaka småbostadshus. Rörlig avgift tillkommer. Mätaren ska bytas vid inflyttning.

	Taxa	Avgift per år, kr exkl moms	inkl moms
	888	7 024	<b>8 780</b>

## 5.5 Övriga avgifter

	exkl moms	inkl moms
5.51 Inkoppling, avstängning eller återkoppling. Nertagning eller uppsättning av vattenmätare på kundens begäran, per gång.	644	805
5.52 Underlåtenhet att lämna tillträde till vattenmätare eller boka tid för byte.	644	805
5.53 Provning av vattenmätare på begäran enligt ABVA.	860	1 075
5.54 Begärd avläsning av vattenmätare.	644	805
5.55 Byte av frusen vattenmätare, arbetstid. Kostnad för vattenmätare till självkostnadspris tillkommer.	644	805
5.56 Förgävesbesök vid avtalad uppsättning av vattenmätaren eller avläsning av vattenmätare.	644	805
5.57 Besiktningavgift för oljeavskiljare och fettavskiljare.	644	805
5.58 Otillåtna uttag eller användning av otillåtna brandpoströr.	2 516	3 145
5.59 Efterkontroll av inkoppling till förbindelsepunkt då besiktning inte kunnat ske vid öppen schakt.	1 256	1 570
5.60 Avgift för borttappad nyckel till uttagsskåp.	632	790
5.61 Deposition för nyckel till uttagsskåp.	632	790
5.62 Rörlig avgift vid uttag från uttagsskåp.	20,27	25,34
5.63 Fast avgift vid uttag från uttagsskåp per faktureringsstillfälle.	232	290
5.64 Avgift vid utebliven besiktning av komplementbostad.	660	825
5.65 Evenemangstaxa. Utkörning och hemtagning av en vattentank upp till 1000 liter.	1 000	1 250
5.66 Avgift vid brott mot bevattningsförbud	2 000	2 500

## 6 UPSÄGNING AV VA-ABONNEMANG UTAN ERSÄTTNINGSBYGGNAD

Om fastighetsägaren säger upp ett VA-abonnemang på grund av att byggnaden ska rivas och ingen nybyggnad ska ske, pluggas dricks- och spillvattenservisen vid huvudledning. En avgift enligt självkostnadsprincipen tas ut för detta arbete. Om ersättningsbostad ska uppföras avslutas inte taxan. Vid ansökan om anslutning i framtiden sker detta mot en avgift enligt självkostnadsprincipen för varje förbindelsepunkt som återupprättas avseende dricks-, spill- och dagvatten om dimensionen och placeringen är lika. Detta förfarande kan även bli aktuellt om flera fastigheter som tidigare har haft var sin servis tänker använda bara en servis för ett internt nät i fastighetsområdet. Detta medför dock ingen skyldighet för kommunen att återbetala någon anläggningsavgift.

## 7 ANLÄGGNINGSAVGIFTER FÖR DRICKS-, SPILL- OCH DAGVATTEN

### 7.1 Bostadsfastighet med högst två lägenheter, avgift kr

Gäller även fastighet som enligt VA-taxan jämföras med sådan, t. ex. småhusfastighet.

	exkl moms	inkl moms
a) Servisavgift	55 188	68 985
b) Avgift upp till två lägenheter	55 188	68 985
c) Avgift per m <sup>2</sup> tomtyta		
delen 0-2 000 m <sup>2</sup>	36,78	45,98
delen 2 001-4 000 m <sup>2</sup>	18,40	23
delen 4 001-	–	–

### 7.2 Bostadsfastighet med tre eller fler lägenheter, avgift kr

Gäller även fastighet som enligt VA-taxan jämföras med sådan.

	exkl moms	inkl moms
a) Servisavgift	55 188	68 985
b) Avgift per lägenhet		
lägenhet 1-2	55 188	68 985
lägenhet 3-10	31 273	39 091
lägenhet 11-	19 625	24 531
c) Avgift per m <sup>2</sup> tomtyta		
delen 0-3 000 m <sup>2</sup>	36,79	45,99
delen 3 001-5 000 m <sup>2</sup>	27,60	34,50
delen 5 001-10 000 m <sup>2</sup>	18,40	23
delen 10 001-	9,20	11,50

### 7.3 Annan fastighet, avgift kr

	exkl moms	inkl moms
a) Servisavgift	69 549	86 936
b) Grundavgift	69 549	86 936
c) Avgift per m <sup>2</sup> tomtyta		
delen 0-5 000 m <sup>2</sup>	48,68	60,84
delen 5 001-10 000 m <sup>2</sup>	36,75	45,94
delen 10 001-20 000 m <sup>2</sup>	24,20	30,25
delen 20 001-	12,09	15,12

### 7.4 Reduktion (gäller punkt 7.1, 7.2 och 7.3)

	Reduktion %
Dricksvatten, V	20
Spillvatten, S	20
Dagvatten fastighet, Df	–
FP Dagvatten LOD fastighet, Df	13
Dagvatten gata, Dg	–
Ej FP dagvatten fastighet, Df	20

Föreligger inte avgiftsskyldighet för alla nyttigheter ska anläggningsavgiften reduceras. Om fastigheten tidigare blivit ansluten till den allmänna VA-anläggningen ska vatten- och avfallsverksamheten göra en utredning beträffande tidigare erlagda avgifter. Vid upprättande av ny förbindelsepunkt för en av fastighetsägaren begärd nyttighet reduceras anläggningsavgiften med tidigare erlagd avgift i procent. Den nya nyttigheten erlaggs enligt gällande taxa.

**Obs!** Innan vatten får tas ut ska va-ansökan vara beviljad, anläggningsavgiften betald, förbindelsepunkten besiktigad och vattenmätaren uppsatt.

Beräkningsexempel: **Anläggningsavgift för villa**

Bostadsfastighet	inkl moms
600 m <sup>2</sup>	169 558 kr
800 m <sup>2</sup>	174 754 kr
1 000 m <sup>2</sup>	183 950 kr
2 000 m <sup>2</sup>	229 930 kr