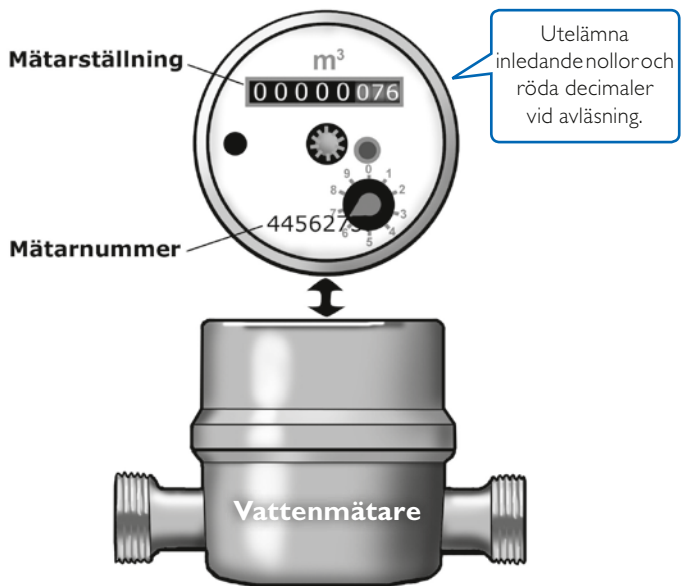


# 2012

## Taxa för vattentjänster

Gäller från 2012 och tills vidare.



# INNEHÅLL

- Så här är taxan uppbyggd sid 3
- Olika typer av fastigheter sid 3
- Lägenhets-/bostadsavgift sid 3
- Kontrollera din mätarställning! sid 3
- Olika sorters vatten sid 4
- Vattenavstängning sid 4
- Kommunala regler – ABVA sid 4
- Twist sid 4
- Allmänna bestämmelser sid 4
- Avgiftsskyldighet sid 4

## 1 FASTA AVGIFTER BOSTADSFÄSTIGHET sid 5

- 1.1 Avgift per vattenmätare och år sid 5
- 1.2 Enbart spillvatten utan mätning sid 5
- 1.3 Enbart spillvatten med mätning sid 5
- 1.4 Vattenmätare i brunn eller kryputrymme, extra avläsning sid 6
- 1.5 Avgift för vattenmätare vid enbart kommunalt spillvatten sid 6
- 1.6 Avgift per bostad, lägenhet eller lägenhetsekvivalent sid 6
- 1.7 Dagvattenavledning bostadsfastighet sid 6

## 2 FASTA AVGIFTER ANNAN FÄSTIGHET sid 7

- 2.1 Avgift per vattenmätare och år sid 7
- 2.2 Vattenmätare i brunn eller kryputrymme, extra avläsning sid 7
- 2.3 Enbart spillvatten sid 7
- 2.4 Avgift för vattenmätare vid enbart kommunalt spillvatten sid 8
- 2.5 Dagvattenavledning, annan fastighet sid 8

## 3 RÖRLIG AVGIFT sid 8

## 4 FAST FÖRBRUKNINGSAVGIFT UTAN MÄTNING FÖR BOSTADSFÄSTIGHET sid 9

## 5 ÖVRIGT sid 9

- 5.1 Tillägg för pulsmätare sid 9
- 5.2 Hyra av brandpoströr sid 9
- 5.3 Avgift för brandpost sid 9
- 5.4 Hyra för byggvattenmätare sid 9
- 5.5 Övriga avgifter sid 10

## 6 UPSÄGNING AV VA-ABONNEMANG UTAN ERSÄTTNINGSBYGGNAD sid 10

## 7 ANLÄGGNINGSAVGIFTER BOSTADSFÄSTIGHET sid 10

- 7.1 Fastighet med högst två lägenheter sid 10
- 7.2 Fastighet med tre eller fler lägenheter sid 11
- 7.3 Annan fastighet sid 11
- 7.4 Reduktion vid ej avgiftsskyldighet sid 11

### Förkortningar:

ABVA Allmänna bestämmelser för vattentjänster i Härryda kommun	Dg	Dagvatten gata
BTA Bruttototalarea	Df	Dagvatten fastighet
LOD Lokalt omhändertagande av dagvatten	V	Dricksvatten
FP Förbindelsepunkt	S	Spillvatten

## Så här är taxan uppbyggd

Va-taxan består av en rörlig förbrukningsavgift och en fast avgift. I den rörliga förbrukningsavgiften ingår bl a produktion och distribution av dricksvatten och rening av spillvatten.

Den fasta avgiften ska täcka kostnader för vattenmätare, fakturering fyra gånger per år samt administration, kapitalkostnader, information m m. Avgiften varierar beroende på om det är bostadsfastighet eller annan fastighet och storlek på vattenmätaren.

Den fasta avgiften för dagvatten ska också bekosta drift och underhåll av ledningsnät och utjämningsmagasin samt dammar för dagvatten.

## Olika typer av fastigheter

Fastigheter delas in i bostadsfastighet och annan fastighet. Bostadsfastighet är en fastighet som uteslutande eller huvudsakligen är bebyggd eller enligt beviljat bygglov avses att bebyggas för bostadsändamål.

Till bostadsfastighet räknas exempelvis även liknande fastigheter som hotell, restauranger, sjukvård, äldreboende och mindre föreningslokal. Kommunens bedömning gäller.

Vid nybyggda hus debiteras fast avgift från samma datum som abonnemang för sophämtning gäller.

## Lägenhets-/bostadsavgift

Lägenhets- eller bostadsavgift är en årlig fast avgift per lägenhet, bostad eller lägenhetsekvivalent. Denna avgift är för att bekosta investeringar, drift och underhåll av produktionsanläggningar, stationer och huvudledningar.

Om fastigheten innehåller både bostadslägenheter och lokaler, räknas lokalytan om till lägenheter med lägenhetsekvivalenter om 150 m<sup>2</sup>.

**Exempel:** En villa betalar en lägenhetsavgift, ett parhus två lägenhetsavgifter, ett hyreshus med tio lägenheter betalar tio lägenhetsavgifter. En lägenhetsekvivalent motsvarar 150 m<sup>2</sup>. Ekvivalenter används vid beräkning av ytor som ska omräknas till antal lägenheter.

## Kontrollera din mätarställning!

Vattenmätaren ska läsas av minst en gång per år samt vid byte av fastighetsägare. Fastighetsägaren är skyldig att snarast meddela kommunen om vattenmätaren antas visa fel. När du får din räkning, kontrollera därför den uppskattade mätarställningen mot den verkliga. **Ett normalhushåll förbrukar 150–180 m<sup>3</sup> vatten per år för bostadshus.** Kontakta oss vid stor avvikelse för justering av årsförbrukningen inför nästa faktura. Stor förbrukning kan tyda på vattenläckage, t ex en rinnande toalett.

Vattenmätare byts regelbundet efter gällande föreskrifter (minst vart tionde år för en villa). Vattenmätaren är kommunens egendom och får endast bytas eller demonteras av kommunens personal. Alla vattenmätare ska ha återströmningsskydd.

Vi har mjukt vatten i kommunen – använd låg dos av tvätt- och diskmedel.



## Vattenavstängning

Vattentillförseln kan stängas av om t ex betalning uteblir, vatten från egen brunn är ihopkopplad med kommunalt vatten, eller om vattenmätaren inte kan avläsas eller bytas eller installeras i tid pga fastighetsägaren.

## Kommunala regler – ABVA

Regler om kommunalt va är fastställt i föreskriften ABVA – Allmänna bestämmelser för vattentjänster i Härryda kommun.

- Du får inte ha vatten från egen brunn ihopkopplad med kommunalt vatten.
- Du får inte ha dagvatten (regn- och smältvatten) eller dränering kopplad till spillvattenledning.
- Släng inte farligt avfall, tops (slängs i soporna) eller fett i avloppet. Farligt avfall lämnas på återvinningscentral eller i Farligt Avfall-bilen. Beträffande turer, se [harryda.se](http://harryda.se). Stekfett torkas ur stekpannan med hushållspapper och läggs i soporna.
- Servisventiler får endast manövreras av huvudmannens personal.

## Tvist

Va-verksamhetens beslut kan prövas hos Statens va-nämnd, [va-namnden.se](http://va-namnden.se).

## Allmänna bestämmelser

Taxan avser de avgifter som enligt Lag (SFS 2006:412) om allmänna vattentjänster kan uttas för kommunalt dricks-, spill- och dagvatten samt

## OLIKA SORTERS VATTEN

**Dricksvatten:** Kallvatten för hushållsändamål. Klassas som livsmedel.

**Spillvatten:** Förorenat vatten från bad, disk, tvätt, toalett och liknande.

**Dagvatten:** Vatten som rinner från tak, gator och andra hårdgjorda ytor vid regn eller snösmältning och som inte tränger ner i marken.

gällande ABVA – Allmänna bestämmelser för vattentjänster i Härryda kommun. Utöver taxans avgifter tillkommer lagstadgad mervärdesskatt. Taxan beslutades av kommunfullmäktige den 12 december 2011, kf § 159, och gäller från 1 januari 2012.

Läs mer om kommunalt va i broschyren Råd & Anvisningar.

## Avgiftsskyldighet

Avgift för dricks-, spill- och dagvatten betalas av fastighetsägaren till Härryda kommun. Betalas inte räknningen i tid debiteras dröjsmålsränta enligt räntelagen samt övriga kostnader för påminnelser och inkasso.

Fakturering sker fyra gånger per år. Eventuellt justeringsbelopp under 500 kr, görs på nästa faktura. Justeringen utgår från en ny måtaravläsning. Vid justeringsbelopp över 500 kr ska abonnent meddela kundtjänst senast 14 dagar före förfallodag, annars sker justering på nästa faktura.

### Förbrukningsavgift per år för en villa med kommunalt dricks-, spill- och dagvatten. Beräkningsexempel:

Avgift för vattenmätare, taxa 800	2 240 kr
Avgift för dagvatten, taxa 700	350 kr
Vattenförbrukning 150 m <sup>3</sup> à 18,75 kr	2 812 kr
<b>Summa, inkl moms</b>	<b>5 402 kr</b>



## I FASTA AVGIFTER BOSTADSFSTIGHET

### I.1 Avgift per vattenmätare och år

Utöver denna avgift tillkommer avgift enligt punkt 1.6, 1.7 och 3. För abonnent som inte lämnar in vattenmätarställning enligt ABVA minst en gång per år i samband med den årliga avläsningen, beräknas årsförbrukningen till 300 m<sup>3</sup> per år, om inte den senaste avläsningen visar på en högre förbrukning. Detta tillämpas även för de abonnenter som inte medverkat till att vattenmätare blivit installerad. Abonnent som enligt avtal med Mölndals stad har taxa 808 ska läggas över till taxa 800 vid ägarbyte. Antalet mätare per fastighet ska vara så lågt som möjligt. Kommunen bestämmer antalet mätare och typ av mätare.

Mätarstorlek	Taxa	Avgift dricks- och spillvatten, kr exkl moms	inkl moms
25 mm/Qn 2,5	800 <sup>1)</sup>	1 792	2 240
25 mm/Qn 2,5	801	1 000	1 250
40 mm/Qn 6	802	1 084	1 355
50 mm/Qn 10	804	3 440	4 300
25 mm/Qn 2,5, Mölndals taxa	808	929	1 161

<sup>1)</sup>Inkluderar en lägenhetsavgift.

Mätarstorlek	Taxa	Avgift enbart dricksvatten, kr exkl moms	inkl moms
25 mm/Qn 2,5	810	512	640

### I.2 Enbart spillvatten utan mätning

Avgift då bostadsfastighet endast är ansluten till spillvattenledning utan mätning. Utöver denna avgift tillkommer avgift enligt 1.6.

	Taxa	Avgift enbart spillvatten, kr exkl moms	inkl moms
Enbart spillvatten utan mätning	901	1 332	1 665

### I.3 Enbart spillvatten med mätning

Avgift då bostadsfastighet endast är ansluten till spillvattenledning med mätning. Utöver denna avgift tillkommer avgift enligt 1.5 och 1.6.

	Taxa	Avgift enbart spillvatten, kr exkl moms	inkl moms
Enbart spillvatten med mätning	902	600	750

#### 1.4 Vattenmätare i brunn eller kryputrymme, extra avläsning

Extra årsavgift vid byte eller kommunal avläsning av vattenmätare som är placerad i brunn eller kryputrymme. Av fastighetsägare begärd extra avläsning utöver ordinarie avläsningsperiod.

	<b>Taxa</b>	<b>Extra årsavgift, kr</b> exkl moms	<b>inkl moms</b>
Avläsning mätarbrunn	820	516	<b>645</b>

#### 1.5 Avgift för vattenmätare vid enbart kommunalt spillvatten

Extra årsavgift för vattenmätare vid taxa 902.

<b>Mätarstorlek</b>	<b>Taxa</b>	<b>Avgift enbart spillvatten, kr</b> exkl moms	<b>inkl moms</b>
25 mm/Qn 2,5	821	188	<b>235</b>
40 mm/Qn 6	822	624	<b>780</b>

#### 1.6 Avgift per bostad, lägenhet eller lägenhetsekvivalent

Utöver avgift enligt 1.1–1.3 samt 1.5 tillkommer en bostadsavgift. Gäller ej taxa 800.

	<b>Avgift kr</b> exkl moms	<b>inkl moms</b>
Dricksvatten och spillvatten	796	<b>995</b>
Enbart dricksvatten	324	<b>405</b>
Enbart spillvatten utan mätning	1 116	<b>1 395</b>
Enbart spillvatten med mätning	472	<b>590</b>

#### 1.7 Dagvattenavledning bostadsfastighet

Utöver avgift enligt 1.1–1.3, 1.5–1.6 tillkommer avgift för dagvattenavledning bostadsfastighet. Avgift för bortledande av dagvatten per röranslutning, dimension och år.

<b>Rördimension</b>	<b>Taxa</b>	<b>Avgift dagvattenavledning, kr</b> exkl moms	<b>inkl moms</b>
–110	700	280	<b>350</b>
LOD–Makadam–bräddrör 110	701	56	<b>70</b>
111–160	702	524	<b>655</b>
LOD–Makadam–bräddrör 160	703	104	<b>130</b>
161–225	704	1 180	<b>1 475</b>
226–300	706	2 128	<b>2 660</b>
301–400	708	3 784	<b>4 730</b>
401–500	709	5 916	<b>7 395</b>
501–600	710	8 524	<b>10 655</b>
601–800	711	15 152	<b>18 940</b>

## 2 FASTA AVGIFTER ANNAN FASTIGHET

### 2.1 Avgift per vattenmätare och år

Utöver denna avgift tillkommer avgift enligt punkt 3. För abonnent som inte lämnar in vattenmätarställning enligt ABVA minst en gång/år i samband med den årliga avläsningen, beräknas årsförbrukningen till 300 m<sup>3</sup> per år, om inte den senaste avläsningen visar på en högre förbrukning. Detta tillämpas även för dem som inte medverkat till att vattenmätare blivit installerad. Antalet mätare per fastighet ska vara så lågt som möjligt. Kommunen bestämmer antalet och typ av mätare.

Mätarstorlek	Taxa	Avgift dricks- och spillvatten, kr exkl moms	inkl moms
25 mm/Qn 2,5	850 <sup>(1)</sup>	2 304	<b>2 880</b>
25 mm/Qn 2,5	851	4 608	<b>5 760</b>
40 mm/Qn 6	852	10 204	<b>12 755</b>
50 mm/Qn 10	854	45 412	<b>56 765</b>
80 mm Induktivt mätrör	856	230 448	<b>288 060</b>
100 mm Induktivt mätrör	857	361 808	<b>452 260</b>
150 mm Induktivt mätrör	858	814 068	<b>1 017 585</b>

<sup>1)</sup>För bruttoyta på maximalt 150 m<sup>2</sup>

Mätarstorlek	Taxa	Avgift enbart dricksvatten, kr exkl moms	inkl moms
25 mm/Qn 2,5	870	2 260	<b>2 825</b>
40 mm/Qn 6	871	4 524	<b>5 655</b>
50 mm/Qn 10	873	18 724	<b>23 405</b>

### 2.2 Vattenmätare i brunn eller kryputrymme, extra avläsning

Extra årsavgift vid byte eller kommunal avläsning av vattenmätare som är placerad i brunn eller kryputrymme. Av fastighetsägare begärd extra avläsning utöver ordinarie avläsningsperiod.

	Taxa	Extra årsavgift, kr exkl moms	inkl moms
Avläsning mätarbrunn	820	520	<b>650</b>

### 2.3 Enbart spillvatten

Årsavgift då annan fastighet endast är ansluten till spillvattenledning. För varje påbörjad bruttoyta om 150 m<sup>2</sup>.

	Taxa <sup>(1)</sup>	Årsavgift, kr exkl moms	inkl moms
Enbart spillvatten utan mätning	951	4 164	<b>5 205</b>
Enbart spillvatten med mätning	952 <sup>(2)</sup>	2 152	<b>2 690</b>

<sup>1)</sup> Antalet ekvivalenta lägenheter räknas på den BTA som har nytta av va-anslutning.

<sup>2)</sup> Utöver denna avgift tillkommer rörlig avgift för spillvatten enligt punkt 2.4 och 3.

## 2.4 Avgift för vattenmätare vid enbart kommunalt spillvatten

Extra årsavgift för vattenmätare vid taxa 952.

Mätarstorlek	Taxa	Extra årsavgift, kr	
		exkl moms	inkl moms
25 mm/Qn 2,5	821	188	235
40 mm/Qn 6	822	624	780



## 2.5 Dagvatten, annan fastighet

Utöver avgift enligt 2.1–2.4 tillkommer avgift för dagvattenavledning annan fastighet. Avgift för bortledning av dagvatten per anslutning, dimension och år.

Rördimension	Taxa	Avgift dagvattenavledning, kr	
		exkl moms	inkl moms
–110	714	420	525
LOD–Makadam–bräddrör 110	715	84	105
111–160	716	780	975
LOD–Makadam–bräddrör 160	717	156	195
161–225	718	1 768	2 210
226–300	719	3 196	3 995
301–400	720	5 684	7 105
401–500	721	8 880	11 100
501–600	722	12 784	15 980
601–800	723	22 728	28 410

## 3 RÖRLIG AVGIFT

	Taxa	Kr per m <sup>3</sup>	
		exkl moms	inkl moms
Både dricks- och spillvatten		15,00	18,75
Enbart dricksvatten		6,00	7,50
Enbart spillvatten		9,00	11,25
Mölnåls taxa (villafastighet)	808	15,50	19,38

## 4 FAST FÖRBRUKNINGSAVGIFT UTAN MÄTNING FÖR BOSTADSFÄSTIGHET

Avgift per villa eller lägenhet och år. Tillkommer utöver avgift 1.1, 1.5 och 1.6.

Tjänst	Taxa	kr exkl moms	kr inkl moms
Både dricks- och spillvatten	812	4 528	5 660
Enbart dricksvatten	813	1 656	2 070
Enbart spillvatten	814	2 716	3 395
Mölnaldals taxa (villa)	815	4 712	5 890

## 5 ÖVRIGT

### 5.1 Tillägg för pulsmätare

	Taxa	Avgift per år, kr exkl moms	kr inkl moms
Qn 2,5 / Qn 10	PVM	208	260

### 5.2 Hyra av brandpoströr

Avser uttag av dricksvatten under tillfällig period, exempelvis byggnation. Avgift på 300 kr tas ut vid utlämning utöver fast avgift. All förbrukning debiteras enligt taxa rörlig avgift punkt 3. Om både dricks- och spillvatten är anslutet tillkommer rörlig avgift enligt punkt 3 för de båda nyttigheterna.

Mätarstorlek Qn	Taxa	Avgift per år, kr exkl moms	kr inkl moms
40 mm/Qn 6	880	10 024	12 530
50 mm/Qn 10	881	14 888	18 610

### 5.3 Avgift för brandpost

Avser totala kostnaden per ventil och år, inkl installation, underhåll och uttag.

Dimension	Taxa	Avgift per år, kr exkl moms	kr inkl moms
63 mm	750	460	575

### 5.4 Hyra för byggvattenmätare

Inklusive uppsättning och nedtagning, gäller ej enstaka småbostadshus. Rörlig avgift tillkommer. Mätaren ska bytas vid inflyttning.

	Taxa	Avgift per år, kr exkl moms	kr inkl moms
	888	5 200	6 500

## 5.5 Övriga avgifter, avgift per tillfälle, kr

	exkl moms	inkl moms
5.51 Inkoppling, avstängning eller återkoppling. Nertagning eller uppsättning av vattenmätare på kundens begäran, per gång.	476	595
5.52 Underlåtenhet att lämna tillträde till vattenmätare eller boka tid för byte av vattenmätare.	476	595
5.53 Provning av vattenmätare på begäran enligt ABVA.	636	795
5.54 Begärd avläsning av vattenmätare.	476	595
5.55 Byte av frusen vattenmätare, arbetstid. Kostnad för vattenmätare till självkostnadspris tillkommer.	476	595
5.56 Förgävesbesök vid avtalad uppsättning av vattenmätaren eller avläsning av vattenmätare.	476	595
5.57 Besiktningavgift för oljeavskiljare och fettavskiljare.	476	595
5.58 Otillåtna uttag eller användning av otillåtna brandpoströr.	1 040	1 300
5.59 Efterkontroll av inkoppling till förbindelsepunkt då besiktning inte kunnat ske vid öppen schakt.	476	595

## 6 UPSÄGNING AV VA-ABONNEMANG UTAN ERSÄTTNINGSBYGGNAD

Om fastighetsägaren har sagt upp ett va-abonnemang på grund av att byggnaden ska rivras och ingen nybyggnad ska ske, pluggas dricksvatten- och spillvattenservisen vid huvudledning. En avgift enligt självkostnadsprincipen tas ut för detta arbete. Vid ansökan om anslutning i framtiden sker detta med en avgift enligt självkostnadsprincipen för varje förbindelsepunkt som återupprättas avseende dricksvatten, spillvatten samt dagvatten om dimensionen och placering är lika. Detta förfarande kan även bli aktuellt om flera fastigheter som tidigare har haft var sin servis tänker använda bara en servis för ett internt nät i fastighetsområdet. Detta medför dock ingen skyldighet för kommunen att återbetala någon anläggningsavgift.

## 7 ANLÄGGNINGSAVGIFTER FÖR DRICKS-, SPILL OCH DAGVATTEN

### 7.1 Bostadsfastighet med högst två lägenheter, avgift kr

T ex småhusfastighet och fastighet som enligt va-taxan jämföras med sådan.

	exkl moms	inkl moms
a) Servisavgift	43 500	54 375
b) Avgift per lägenhet	43 500	54 375
c) Avgift per m <sup>2</sup> tomtyta		
delen 0–2 000 m <sup>2</sup>	29,00	36,25
delen 2001–4 000 m <sup>2</sup>	14,40	18,00
delen 4 001–	–	–

**Obs!** Innan vatten får tas ut ska va-ansökan vara beviljad, anläggningsavgiften betald, förbindelsepunkten besiktigad och vattenmätaren uppsatt.

## 7.2 Bostadsfastighet med tre eller fler lägenheter, avgift kr

Gäller även fastighet som enligt va-taxan jämförs med sådan.

	exkl moms	inkl moms
a) Servisavgift	43 492	<b>54 365</b>
b) Avgift per lägenhet		
lägenhet 1–2	43 492	<b>54 365</b>
lägenhet 3–10	24 644	<b>30 805</b>
lägenhet 11–	15 464	<b>19 330</b>
c) Avgift per m <sup>2</sup> tomtyta		
delen 0–3 000 m <sup>2</sup>	29,00	<b>36,25</b>
delen 3 001–5 000 m <sup>2</sup>	21,70	<b>27,13</b>
delen 5 001–10 000 m <sup>2</sup>	14,50	<b>18,13</b>
delen 10 001–	7,20	<b>9,00</b>

## 7.3 Annan fastighet, avgift kr

	exkl moms	inkl moms
a) Servisavgift	55 576	<b>69 470</b>
b) Grundavgift	55 576	<b>69 470</b>
c) Avgift per m <sup>2</sup> tomtyta		
delen 0–5 000 m <sup>2</sup>	38,90	<b>48,63</b>
delen 5 001–10 000 m <sup>2</sup>	29,40	<b>36,75</b>
delen 10 001–20 000 m <sup>2</sup>	19,30	<b>24,13</b>
delen 20 001–	9,70	<b>12,13</b>

## 7.4 Reduktion vid ej avgiftsskyldighet (gäller punkt 7.1–7.3)

	Reduktion, %
Dricksvatten, V	20
Spillvatten, S	20
Dagvatten fastighet, Df	–
FP Dagvatten LOD fastighet, Df	13
Dagvatten gata, Dg	–
Ej FP dagvatten fastighet, Df	20

Föreligger inte avgiftsskyldighet för alla nyttigheter ska anläggningsavgiften reduceras. Om fastigheten tidigare blivit ansluten till den allmänna va-anläggningen ska va-verksamheten göra en utredning beträffande tidigare erlagda avgifter. Vid upprättande av ny förbindelsepunkt för en av fastighetsägaren begärd nyttighet reduceras anläggningsavgiften med tidigare erlagd avgift i procent. Den nya nyttigheten erläggs enligt gällande taxa.

### Beräkningsexempel på anläggningsavgift, kr

Bostadsfastighet	exkl moms	inkl moms
600 m <sup>2</sup>	104 400	<b>130 500</b>
800 m <sup>2</sup>	110 200	<b>137 750</b>
1 000 m <sup>2</sup>	116 000	<b>145 000</b>
2 000 m <sup>2</sup>	145 000	<b>181 250</b>

# Kontakta oss gärna!

## Ägarbyte och räkningar

Vatten- och avfallsverksamheten

[va.avfall@harryda.se](mailto:va.avfall@harryda.se)

031-724 63 86

Mån 8–16.30

Tis, ons 10–14

Tor 8–18

Fre 8–15

LUNCH 12–13

## Betala via autogiro

(gäller endast privatpersoner)

031-724 63 86

## E-faktura

Anmäls via din internetbank

## Vattenmätare

031-724 69 73, telefontid kl 10–12

## Övriga frågor angående kommunalt dricksvatten, spillvatten och dagvatten

Vatten- och avfallsverksamheten

[va.avfall@harryda.se](mailto:va.avfall@harryda.se)

031-724 62 23

031-724 62 28

031-724 63 78

## Felanmälan dygnet runt

031-724 88 00



Härryda kommun • Sektorn för samhällsbyggnad • 435 80 Mölnlycke

031-724 61 00 • [va.avfall@harryda.se](mailto:va.avfall@harryda.se)

[harryda.se](http://harryda.se)