



NVI för området norr om Abbortjärns- vägen, Mölnlycke, Härryda kommun

Utökad version 2021



2022-01-20

Naturcentrum projekt 2006 – NVI enligt Svensk Standard 199000
Komplettering projekt 2988

Uppdragsgivare

Härryda kommun, Samhällsbyggnad, plan- och bygg
Råda torg
435 80 Mölnlycke

Uppdragsgivarens kontaktperson

Peter Wallentin
031-7246258

Uppdragstagare

Naturcentrum AB
Strandtorget 3
444 30 Stenungsund

Tel. 010-220 12 00
ncab@naturcentrum.se

Naturcentrums projektledare

Erik Börjesson
010-220 12 22
erik.borjesson@naturcentrum.se

Naturvärdesinventering och rapport

Erik Börjesson,

Intern granskning

Johan Ahlén, Naturcentrum AB

Kartmaterial

Underlagskartor har tillhandahållits av uppdragsgivaren.

Omslagsbild

Senvuxen barrskog i nordöstra delen av inventeringsområdet.

Foton i rapporten

Samtliga foton är från inventeringsområdet och har tagits i samband med inventeringen.

Denna rapport bör citeras: Börjesson, E. & Ahlén, J. 2022. *NVI för området norr om Abborrtjärnsvägen, Mölnlycke, Härryda kommun, utökad version 2021*. Naturcentrum AB.

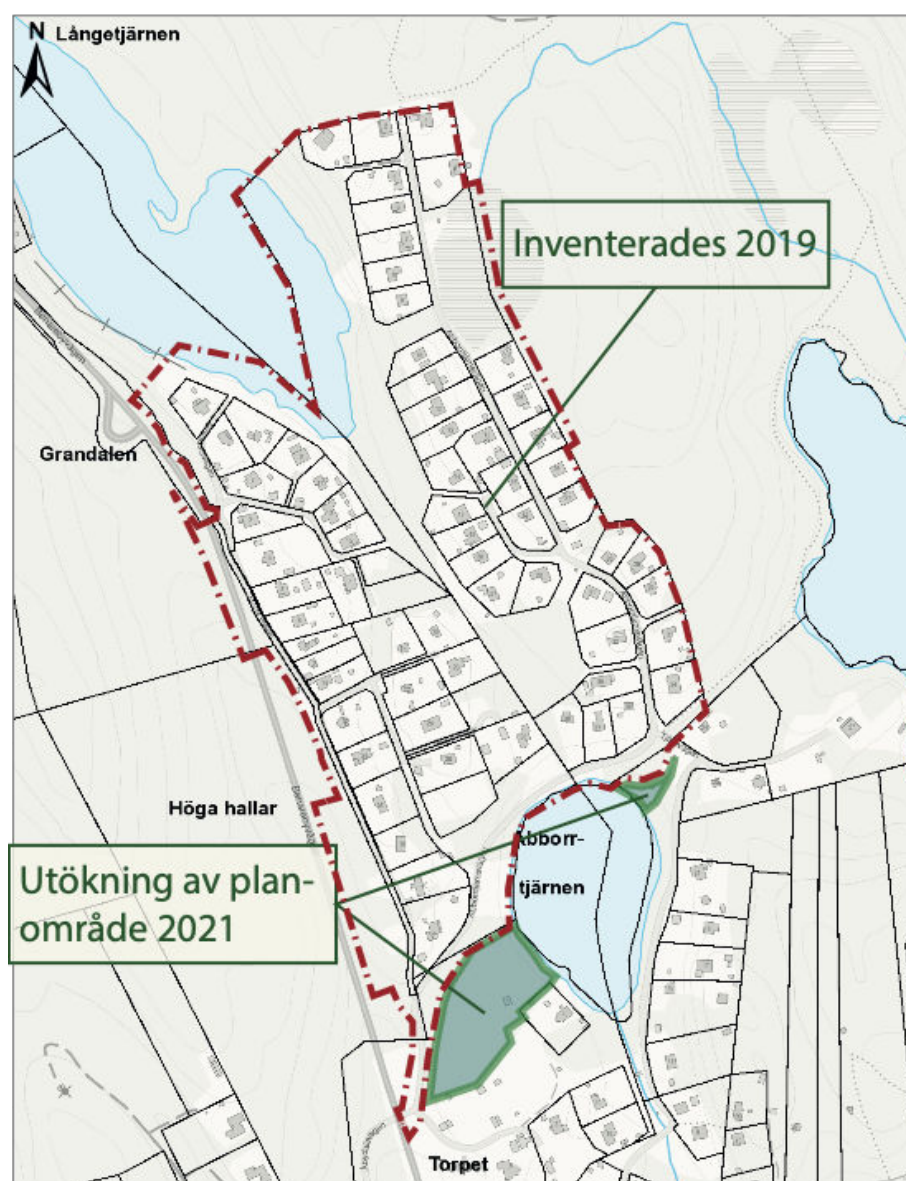
INNEHÅLL

UPPDRAG	4
GENOMFÖRANDE	5
INVENTERINGSOMRÅDET	5
METODIK	5
<i>Förarbete</i>	6
<i>Fältinventering</i>	6
<i>Naturvårdsarter</i>	6
<i>Övrigt om arter</i>	7
RESULTAT	8
INFORMATIONSKÄLLOR - TIDIGARE KÄNDA UPPGIFTER.....	8
<i>Naturinventeringar</i>	8
<i>Naturvårdsarter</i>	8
<i>Gällande områdesskydd</i>	8
INVENTERINGSRESULTAT	8
<i>Områden som saknar naturvärde</i>	8
<i>Naturvärdesobjekt</i>	8
<i>Naturvårdsarter</i>	9
<i>Tillägg 4.5.6 Fördjupad artinventering av groddjur</i>	10
REDOVISNING AV NATURVÄRDESOBJEKT	11
OBJEKT ID: NCAB-2006-1	11
OBJEKT ID: NCAB-2006-2	12
OBJEKT ID: NCAB-2006-3	13
OBJEKT ID: NCAB-2006-4	14
OBJEKT ID: NCAB-2988-5	15
OBJEKT ID: NCAB-2988-6	16
REFERENSER	17
<i>Webbadresser</i>	17

Uppdrag

På uppdrag av Härryda kommun har Naturcentrum AB genomfört en naturvärdesinventering som underlag för en detaljplan för området norr om Abborrtjärnsvägen i Mölnlycke. Naturvärdesinventeringen har utförts enligt Svensk Standard för naturvärdesinventering (SS 199000:2014) med detaljeringsgrad *medel* och innefattat sammanställning av underlagsmaterial, fältinventering och naturvärdesbedömning. Tillägget 4.5.6. fördjupad artinventering har också ingått i uppdraget. Limniska miljöer i de två sjöarna inom inventeringsområdet har inte inventerats eller bedömts.

Huvuddelen av området inventerades 2019. Med anledning av en utökning av planområdet gjordes 2021 en kompletterande inventering.



Figur 1. Inventeringsområde 2019 avgränsat med röd linje. Tomtmark undantagen. Utökat planområde (grönt) inventerades 2021.

Genomförande

Inventeringsområdet

Inventeringsområdet omfattar ett område sydöstra kanten av Mölnlycke tätort, Härryda kommun. Området ligger vid Abborrtjärnsvägen, mellan sjöarna Långetjärnen och Abborrtjärnen. Inventeringsområdet ligger tätortsnära med ett fritidshusområde, med ett växande inslag av permanentboende, inom gränserna. Åt alla håll gränsar inventeringsområdet mot skogsmark, med undantag för avsnitt med sjöstrand. Både inom inventeringsområdet och i direkt anslutning till det finns vägar för fordonstrafik. Inventeringsområdet utgörs till stor del av skogliga miljöer, det inslag av öppen mark som finns här är främst tomtmark vilken är undantagen från inventeringen. Skogsmarken är i huvudsak barrskog eller barrblandskog, men lövinslag finns. Centralt i området finns en sumpskog, ett låglänt fuktstråk mellan sjöarna Långetjärnen och Abborrtjärnen. Vid inventeringstillfällena var det mycket torrt i marken.

Metodik

Inventeringen utfördes enligt *Svensk Standard SS 19 90 00*. Detta innebär identifiering av geografiska områden med positiv betydelse för biologisk mångfald, samt bedömning av deras betydelse. Områden av positiv betydelse för biologisk mångfald avgränsades och beskrevs som naturvärdesobjekt. Naturvärdesobjektets betydelse för biologisk mångfald bedömdes enligt en skala i fyra naturvärdesklasser enligt figur 2. Den fjärde naturvärdesklassen, "visst naturvärde – naturvärdesklass 4" betraktas som ett tillägg till standarden, vid denna inventering har naturvärdesklass 4 inte inkluderats.

Med biologisk mångfald avses; "mångfald inom arter, mellan arter och av ekosystem."

Högsta naturvärde – naturvärdesklass 1
Störst positiv betydelse för biologisk mångfald
Högt naturvärde – naturvärdesklass 2
Stor positiv betydelse för biologisk mångfald
Påtagligt naturvärde – naturvärdesklass 3
Påtaglig positiv betydelse för biologisk mångfald
Visst naturvärde – naturvärdesklass 4
Viss positiv betydelse för biologisk mångfald.

Figur 2. Naturvärdesklasser.

Naturvärdesinventering enligt *Svensk Standard SS 19 90 00* kan utföras med olika detaljeringsgrad. Inventeringen genomfördes i detta fall med *detaljeringsgrad medel*. Det innebär att redovisningen omfattar naturvärdesobjekt med en yta av 1000 m² eller mer samt linjeformade objekt med en minsta längd av 50 m och 0,5 m bredd.

Naturvärdesinventering enligt Svensk Standard SS 19 90 00 kan även utföras med olika tillägg. Vid denna inventering har tillägget 4.5.6 *Fördjupad artinventering av groddjur* genomförts.

Förarbete

För att identifiera potentiella naturvärdesobjekt flygbildtolkades inventeringsområdet med hjälp av underlagskartor från uppdragsgivaren. Relevant information om biologiska bevarandevärden och naturvårdsintressen eftersöktes från följande källor:

- Länsstyrelsen i Västra Götalands *WebbGIS*
- Härryda kommuns naturvårdsplan (Meyer m fl 2012)
- Naturvårdsverkets *Skyddad natur*
- Skogsstyrelsens *Skogens pärlor*
- Jordbruksverkets databas *TUVA*.
- ArtDatabankens databaser, utdrag av rödlistade, skyddade och fridlysta arter samt sökning i Artportalen.

Fältinventering

Fältinventering genomfördes genom att hela inventeringsområdet genomströvades. Utifrån beprövad kunskap och erfarenhet eftersöktes biotopkvaliteter och arter av betydelse för biologisk mångfald.

Fältinventering genomfördes 2019-05-08 och 2021-07-27.

Naturvårdsarter

Med naturvårdsart avses art som indikerar att ett område har naturvärde eller som i sig själv är av särskild betydelse för biologisk mångfald. Bland naturvårdsarterna har rödlistade arter och skyddade arter särskild betydelse. Naturvårdsarter kan, men behöver inte, tillhöra en eller flera olika kategorier enligt nedan.

Med *rödlistad art* menas art som enligt den internationella naturvårdsunionens (IUCN) kriterier inte bedöms ha långsiktigt livskraftig population i Sverige utan löper risk att försvinna från landet. Rödlistade arter delas in i olika hotkategorier. NT = Nära hotad, VU = sårbar, EN = starkt hotad, CR = Akut hotad och RE = nationellt utdöd. Rödlistade arter markeras med någon av ovanstående hotkategorier efter artnamnet.

Med *skyddad art* eller *fridlyst* avses art som omfattas av förbud enligt 4–9 §§ Artskyddsförordningen, med följande förtydligande som finns i Naturvårdsverkets handbok (Naturvårdsverket 2009): "Även om alla fågelarter omfattas bör arter markerade med B i bilaga 1 till artskyddsförordningen, rödlistade arter samt sådana arter som uppvisar en negativ trend prioriteras i skyddsarbetet." Skyddade arter markeras med (§) efter artnamnet.

Skogsstyrelsen har tagit fram en förteckning över arter som indikerar miljöer med höga naturvärden i skog – *signalarter i skog*. Art som tillhör denna kategori markeras med (S) efter artnamnet. Arter som enligt Skogsstyrelsens förteckningar har lågt signalvärde i den aktuella regionen har inte beaktats.

Arter som bedöms uppfylla definitionen för naturvårdsart men som inte tillhör någon av ovanstående kategorier redovisas med NV efter artnamnet.

Övrigt om arter

Inventering av arter syftar till att med rimlig säkerhet utgöra underlag för naturvärdesbedömning samt avgränsning av naturvärdesobjekt och landskapsobjekt. Det innebär att det kan finnas fler naturvårdsarter, rödlistade arter och skyddade arter utöver de som påträffats och redovisats. För att med större säkerhet konstatera eller utesluta om vissa arter finns eller inte finns i ett område krävs normalt upprepade, specialiserade, artinriktade och fördjupade inventeringar.

Resultat

Informationskällor - tidigare kända uppgifter

Naturinventeringar

I den naturvårdsplan som tagits fram för Härryda kommun¹ har området inte tilldelats någon hänsynsklassning. Områden vilka man bedömt ha ett visst till högt skyddsvärde har tilldelats en hänsynsklassning.

I Skogsstyrelsens kartering av sumpskogar har ett mindre område inom inventeringsområdet pekats ut. Detta innebär inget formellt skydd av naturmiljön.

Naturvårdsarter

För perioden 1980-01-01 - 2018-12-31 finns ett fåtal artfynd registrerade hos Artportalen² i direkt anslutning till inventeringsområdet. Flertalet av dessa är fynd av svampar. Av dessa är rävticka en naturvårdsart. Rävtickan är en signalart för skyddsvärd skog utpekad av Skogsstyrelsen. Fyndet är från 1986, vid fältinventeringen gjordes inget återfynd.

Gällande områdesskydd

Inget gällande områdesskydd avseende naturvård täcker inventeringsområdet. Ett område vilket omfattas av strandskydd finns dikt an mot inventeringsområdet i norr, vid Långetjärn.

Inventeringsresultat

Områden som saknar naturvärde

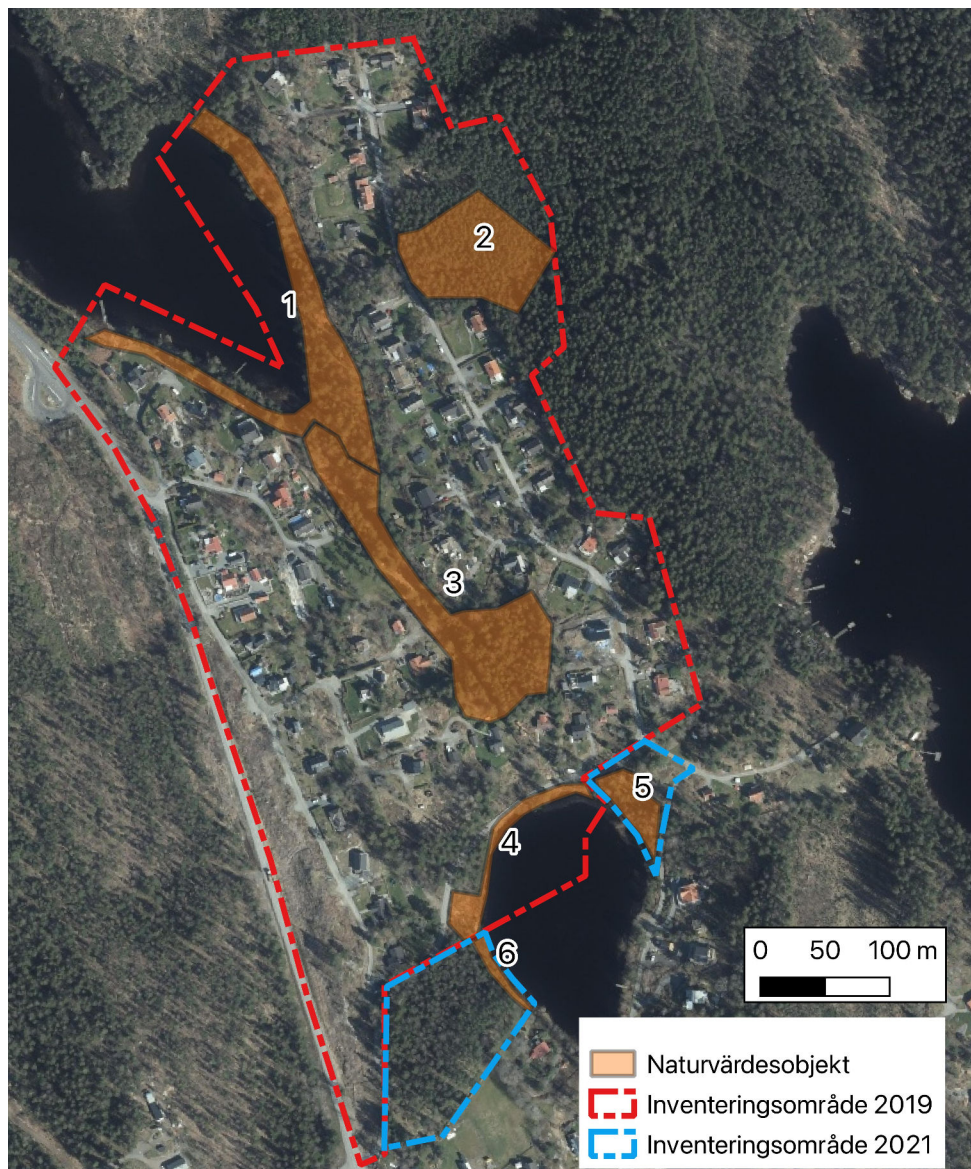
Områden som bedömts sakna betydelse för biologisk mångfald utgörs främst av infrastruktur, en avverkningsyta och yngre barr- och blandskog vilka bedöms inte i sitt nuvarande tillstånd bidra till mångfald inom arter, mellan arter eller ekosystem.

Naturvärdesobjekt

Vid inventeringen identifierades sex naturvärdesobjekt (Figur 3) varav samtliga bedömdes ha påtagligt naturvärde (naturvärdesklass 3). Fyra av dessa bedömdes dock vara på gränsen till visst naturvärde (naturvärdesklass 4, ett tillägg till standarden). Naturvärdesobjekten med påtagligt naturvärde utgörs av sumpiga skogsområden, sjöstränder och ett mindre barrskogsbestånd med rik förekomst av död ved. Katalog med samtliga naturvärdesobjekt börjar på sidan 11.

¹ Meyer, K. m.fl. (2012). *Naturvårdsplan för Härryda kommun*. Härryda kommun.

² Artportalen, www.artportalen.se



Figur 3. Sammanlagt avgränsades fyra naturvärdesobjekt vid inventeringen 2019 och ytterligare två 2021. Samtliga objekt har påtagligt naturvärde, klass 3.

Naturvårdsarter

Sammanlagt noterades sju naturvårdsarter i inventeringsområdet och listas i tabell 1 nedan. Fyra av arterna är signalarter för skyddsvärd skog, utpekade av Skogsstyrelsen. Fågelarten kungsfågel är rödlistad som sårbar (VU) och påträffades sjungandes inom inventeringsområdet på två platser. Arten är fortfarande vanlig i landet men tydligt minskande. Orsakerna till dess minskning är dåligt kända men kan ligga i förändringar av skogslandskapet i stort. Spillkråka är rödlistad som nära hotad (NT), arttypiska födosöksspår i död ved påträffades. Utöver dessa arter påträffades ett flertal signalarter vilka har ett lågt signalvärde i regionen, dessa var blåmossa, långflikmossa, vågig sidenmossa, västlig hakmossa och gammelgranslav. Den rika förekomsten av dessa arter är dock påtaglig i flera av objekten.

Tabell 1. Relevanta naturvårdsarter som observerades i inventeringsområdet under naturvärdesinventeringen. För varje förekomst anges vilken naturvårdskategori arterna tillhör (rödlistade anges med respektive hotkategori medan övriga arter listas enligt följande kategorier: signalarter "S"; fridlysta arter; arter som inte faller under någon av tidigare kategorier men som i det aktuella inventeringsområdet signalerar naturvärden, i detta fall typiska arter, redovisas med "NV".

Artnamn	Latinskt namn	Kategori
Kungsfågel	<i>Regulus regulus</i>	VU
Spillkråka	<i>Dryocopus martius</i>	NT
Bäckbräsma	<i>Cardamine amara</i>	S
Strutbräken	<i>Matteuccia struthiopteris</i>	S
Skuggmossa	<i>Dicranodontium denudatum</i>	S
Bronshjon	<i>Callidium coriaceum</i>	S
Vågbandad barkbock	<i>Semanotus undatus</i>	S

Tillägg 4.5.6 Fördjupad artinventering av groddjur

Utförandet av tillägget 4.5.6 fördjupad artinventering av groddjur har endast delvis varit möjligt. De potentiella livsmiljöer för groddjur som påträffades inom inventeringsområdet ligger främst inom den sumpiga skogen mellan Långetjärnen och Abborrtjärnen, naturvärdesobjekt 3. Här löper ett fuktstråk som möjligen kan kallas bäck och i anslutning till denna finns flacka svämplan där vatten kan bli stillastående på ett sätt som passar groddjur. Vid fältinventeringen var markerna mycket torra, vatten saknades helt på svämplanet och vattennivån i bäcken var låg. Detta är troligen en följd av det senaste året (2018) varit mycket nederbördsfattigt liksom tidig vår 2019. Miljöer med viss lämplighet för grodlek påträffades också utmed stränderna av Långetjärnen och Abborrtjärnen. Här är dock vattnet djupt och kallt vilket inverkar negativt, liksom en förmodad förekomst av fisk inverkar negativt. Inventeringen genomfördes en tid efter grodleden (besöken gjordes 8 maj 2019 och 27 juli 2021) och i sjömiljöer kan det vara svårt att hitta grodyngel efter leken då de sprids över större områden. Under våren 2021 besöktes Abborrtjärnen av bland annat Härryda kommuns kommunekolog. Då kunde livligt spel av åkergroda och vanlig groda konstateras och en individ av vanlig padda påträffades, allt i själva Abborrtjärnen. Detta visar på hur känslig tiden på året för fältbesök är för att påträffa groddjur.

Yngel av groddjur eftersöktes dagtid i fuktstråket i objekt 3 utan några fynd. Även en undersökning av strandmiljöerna genomfördes. Inget nattligt eftersök av lekande salamandrar genomfördes då förutsättningar i form av möjliga lekmiljöer helt saknades vid inventeringstillfället.

Även då det under våren 2019 inte varit möjligt att påvisa förekomst av groddjur inom inventeringsområdet är det inte omöjligt att det förekommer under andra meteorologiska betingelser.

Redovisning av naturvärdesobjekt

Objekt ID: Ncab-2006-1

Naturvärdesbedömning: Påtagligt naturvärde – naturvärdesklass 3

Dominerande naturtyp: Skog och träd

Biotoper: Barrblandskog

Beskrivning: Barrblandskog med inslag av löv. Magra hållar med fältskikt av ris är dominerande inom området. Flera stora och grova individer av tall finns inom objektet. En lång sträcka sjöstrand ingår i objektet.

Biotopkvalitéer: Grova tallar, senvuxna tallar, delvis soliga hållar.

Naturvårdsarter:

Kommentar: Objektets värde gränsar till visst naturvärde, naturvärdesklass 4.



Naturvärdesobjekt 1. En miljö där berghällar, magra förhållanden och äldre tallar dominerar bilden.

Objekt ID: Ncab-2006-2

Naturvärdesbedömning: Påtagligt naturvärde – naturvärdesklass 3

Dominerande naturtyp: Skog och träd

Biotoper: Barrsumpskog

Beskrivning: Ett fuktigt till sumpigt barrskogsobjekt som av Skogsstyrelsen pekats ut som sumpskog³. Här växer ett flertal senvuxna tallar och granar, död ved förekommer ganska rikligt. Klenta lövträd, främst björk förekommer i fuktiga partier. Skogen har en naturskogskaraktär då den är flerskiktad, gamla och döda träd förekommer och skogen är tydligt spontant uppkommen. Ett objekt som står i kontrast till många av det omgivande skogslandskapets mer produktionspräglade bestånd.

Biotopkvalitéer: Senvuxna tallar, senvuxna granar, död ved.

Naturvårdsarter: Skuggmossa (S), spår av födosök från spillkråka (NT).



Naturvärdesobjekt 2. Ett objekt med tydlig naturskogskaraktär, rikt på senvuxna träd och med viss förekomst av död ved.

³ Vilket inte innebär ett skydd av naturmiljön.

Objekt ID: Ncab-2006-3

Naturvärdesbedömning: Påtagligt naturvärde – naturvärdesklass 3

Dominerande naturtyp: Skog och träd

Biotoper: Sumpig granskog

Beskrivning: En mycket fuktig till sumpig skogsmiljö längs ett fuktstråk mellan sjöarna Långtjärnen och Abborrtjärnen. Här växer främst gran, men också tall och björk. Död ved förekommer mycket rikligt inom objektet, främst som lågor av gran, men också andra trädslag. Den döda veden, den stora spridningen på dimensioner i trädsnittet och att skogen förefaller vara delvis spontant uppkommen ger en viss naturskogskaraktär. Miljön är skuggig och luftfuktigheten hög och jämn. Här förekommer en rad goda signalarter, men också flera signalarter vilka har ett lågt signalvärde i regionen (långfliksmossa, västlig hakmossa och vågig sidenmossa). Vid inventeringstillfället var marken torrare än vad som utifrån växligheten på platsen kan antas vara normalt.

Biotopkvalitéer: Död ved förekommer rikligt, hög och jämn luftfuktighet, en viss naturskogskaraktär

Naturvårdsarter: Strutbräken (S), bäckbräsmå (S), bronshjon (S), vågbandad barkbock (S) kungsfågel (VU)



Naturvärdesobjekt 3. En grupp stormfällna granar, även i övrigt är objektet rikt på död ved.

Objekt ID: Ncab-2006-4

Naturvärdesbedömning: Påtagligt naturvärde – naturvärdesklass 3

Dominerande naturtyp: Skog och träd

Biotoper: Limnisk strand

Beskrivning: En strandmiljö präglad av både vattnets akvatiska växter och landmiljöns terrestra växter. Här växer t.ex. pors och vattenklöver i strandkanten, och rödfibbla, gråfibbla och gökärt växer i vägbrinken. Några grova tallar växer utmed vattnet. Det förekommer också död ved i en ringa utsträckning. Miljön är delvis antropogent påverkad genom den vägbank som ligger tätt inpå strandmiljön.

Biotopkvalitéer: Strandmiljö med akvatisk vegetation, död ved.

Kommentar: Objektets värde gränsar till visst naturvärde, naturvärdesklass 4.



Naturvärdesobjekt 4. Objektet utgörs av en strandmiljö i direkt anslutning till en vägbank.

Objekt ID: Ncab-2988-5

Naturvärdesbedömning: Påtagligt naturvärde – naturvärdesklass 3

Dominerande naturtyp: Skog och träd

Biotoper: Limnisk strand

Beskrivning: Grov blandskog, grova äldre tallar, grova granar, blåbärsris, lingonris, örnbräken, död ved i äldre grova stubbar, strandmiljö mot tjärnen med vitmossor, pors, unga björkar och tallar, sjösäv, bladvass och vattenklöver i strandmiljön. En öppen röjd miljö med rester av hästhage (stängselrep) är av något lägre naturvärde.

Biotopkvalitéer: Strandmiljö med akvatisk vegetation, död ved, grova träd.

Kommentar: Objektets värde gränsar till visst naturvärde, naturvärdesklass 4.



Naturvärdesobjekt 5. Objektet utgörs av en strandmiljö med en del äldre träd.

Objekt ID: Ncab-2988-6

Naturvärdesbedömning: Påtagligt naturvärde – naturvärdesklass 3

Dominerande naturtyp: Skog och träd

Biotoper: Limnisk strand

Beskrivning: Strandmiljö med vitmossa och pors, unga tallar och björkar.

Biotopkvalitéer: Strandmiljö med akvatisk vegetation, död ved.

Kommentar: Objektets värde gränsar till visst naturvärde, naturvärdesklass 4.



Naturvärdesobjekt 6. Objektet utgörs av en strandmiljö med pors och vitmossor.

Referenser

ArtDatabanken. 2015. *Rödlistade arter i Sverige 2015*. ArtDatabanken SLU, Uppsala.

Meyer, K. m.fl. (2012). *Naturvårdsplan för Härryda kommun*. Härryda kommun. Naturvårdsverket. 2009. *Handbok för artskyddsförordningen. Del 1. Fridlysning och dispenser*. Handbok 2009:2. Naturresursavdelningen.

Nitare, J. 2000. *Signalarter. Indikatorer på skyddsvärd skog. Flora över kryptogamer*. Skogsstyrelsen.

Svensk Standard SS 199000:2014. *Naturvärdesinventering avseende biologisk mångfald (NVI) – Genomförande, naturvärdesbedömning och redovisning*.

Naturvårdsplan

Webbadresser

Artportalen

www.artportalen.se

Artdatabanken

www.artfakta.artdatabanken.se

Länsstyrelsens WebGis

<https://ext-geoportal.lansstyrelsen.se/standard/?appid=023f6dde755f41c5a719b111ddfb80ed>

Skogens pärlor

<https://www.skogsstyrelsen.se/skogensparlor>

Skyddad natur

<https://skyddadnatur.naturvardsverket.se>

TUVA

<http://www.jordbruksverket.se/etjanster/etjanster/etjansterformiljoochklimat/tuva.4.2b43ae8f11f6479737780001120.html>