

# Årsredovisning 2021

8

2022KS69

§ 93

Dnr 2022KS69

## Årsredovisning 2021

### Beslut

#### *Kommunstyrelsens förslag till beslut i kommunfullmäktige*

Kommunfullmäktige godkänner årsredovisningen för 2021.

#### *Kommunstyrelsens beslut*

Kommunstyrelsen beslutar att verksamheten i Härryda Energi AB och dess helägda bolag Härryda Energi Elhandel AB, Förbo AB, Landvetter Södra Utveckling AB samt Härryda Vatten och Avfall AB liksom Renova AB och Gryaab under 2021 har varit förenlig med de fastställda kommunala ändamålen och utförts inom ramen för de kommunala befogenheterna.

Kommunstyrelsen överlämnar årsredovisningen för revision.

### Avstår från att delta

Peter Arvidsson (SD) avstår från att delta i beslutet.

### Sammanfattning av ärendet

Från förvaltningen föreligger förslag till årsredovisning för år 2021. Årsredovisningen innehåller ett sammandrag av årsbokslut med uppgift om utfallet av verksamheten, måluppfyllelse, verksamhetens finansiering och den ekonomiska ställningen vid årets slut. En samlad koncernredovisning och upplysning om borgensförbindelse framgår också.

### Beslutsunderlag

- Tjänsteskrivelse 13 februari 2022
- Årsredovisning 2021, daterad 10 mars 2022
- Information av vad som kompletterats i årsredovisning 2021 i utskick 10 mars 2022

### Paragrafen är justerad

-----

Signatur justerande	Utdragsbestyrkande

Kommunstyrelsen

Datum  
2022-02-13

Diarienummer  
2022KS69 042

## Årsredovisning 2021

### Förslag till beslut

#### *Kommunstyrelsens förslag till beslut i kommunfullmäktige*

Kommunfullmäktige godkänner årsredovisningen för 2021.

#### *Kommunstyrelsens beslut*

Kommunstyrelsen beslutar att verksamheten i Härryda Energi AB och dess helägda bolag Härryda Energi Elhandel AB, Förbo AB, Landvetter Södra Utveckling AB samt Härryda Vatten och Avfall AB liksom Renova AB och Gryaab under 2021 har varit förenlig med de fastställda kommunala ändamålen och utförts inom ramen för de kommunala befogenheterna.

Kommunstyrelsen överlämnar årsredovisningen för revision.

### Sammanfattning av ärendet

Från förvaltningen föreligger förslag till årsredovisning för år 2021. Årsredovisningen innehåller ett sammandrag av årsbokslut med uppgift om utfallet av verksamheten, måluppfyllelse, verksamhetens finansiering och den ekonomiska ställningen vid årets slut. En samlad koncernredovisning och upplysning om borgensförbindelse framgår också.

### Beslutsunderlag

- Tjänsteskrivelse 13 februari 2022
- Årsredovisning 2021

### Ärendet

Det finansiella resultatet för Härryda kommun uppgår till 261,4 miljoner kronor och soliditeten har ökat med 12 procentenheter till 44 procent. Resultatet motsvarar 12 procent av verksamhetens nettokostnader, som är 2,1 miljarder kronor. Kommunens nettoinvesteringar uppgår till 233 miljoner kronor jämfört med kommunfullmäktiges ram på 400 miljoner kronor. Den externa upplåningen har minskat med 450 miljoner kronor till 450 miljoner kronor.

Av kommunfullmäktiges fastställda mål för god ekonomisk hushållning bedömer förvaltningen att finansiella mål uppnås under 2021 samt den senaste fyraårsperioden. Det finansiella målet "soliditeten ökar med en procentenhet per år" ökade med 12 procentenheter. Halva soliditetsförbättringen beror på det goda resultatet i kombination med en lägre investeringsvolym samt minskad låneskuld. Den andra halvan är en effekt av verksamhetsöverföring av vatten och avfall till kommunalt bolag.

Av kommunfullmäktiges fyra fastställda verksamhetsmål bedömer förvaltningen att tre uppnås och ett delvis. Den samlade bedömningen är att kommunen uppnår god ekonomisk hushållning

Kommunen följer antagen finanspolicy och verksamheten för vatten och renhållning överfördes 2021 till bolaget Härryda Vatten och Avfall AB (HVAAB). Ägande och drift av kommunens belysningspunkter har överförts till Härryda Energi AB från och med 2021. HVAAB övertog sin andel 400 mnkr av kommunens låneskuld vid årets slut.

Den verksamhet som bedrivs i form av aktiebolag har sammanställts med kommunens bokslut och koncernredovisningen ingår i årsredovisningen. Upplysning om borgensförbindelse framgår också i årsredovisningen.

Det har vid kommunstyrelsens fullgörande av uppsiktsplikten inte framkommit annat än att verksamheten under 2021 i berörda hel- och delägda bolag bedrivits i enlighet med av fullmäktige uppställda ändamål och inom de kommunala befogenheterna.

Peter Lönn  
Kommundirektör

Bo Ekström  
Ekonomichef

# Års vis ning 2021

En ny upplaga  
kommer att färdigställas till kommunfullmäktiges sammanträde  
(31 mars) i vilken mindre justeringar kan förekomma.

Händelserna är förstås ett litet, litet urval av allt som hände i Härryda kommun under 2021.



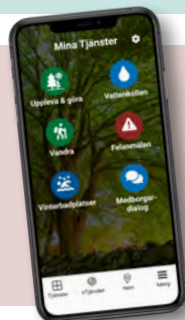
Fagerhultsskolan

### Ny skola och ny servicebostad

Lagom till höstterminen stod Fagerhultsskolan klar. Skolan rymmer 450 elever i årskurs fyra till nio och ligger naturskönt i Hindås. I Landvetter centrum öppnade Landevi servicebostad under hösten. Boendeformen vänder sig till personer som med stöd och hjälp av personal kan klara av ett eget boende.

### Sveriges näst bästa näringslivskommun

I Svenskt Näringslivs årliga ranking av alla 290 kommuners företagsklimat intog Härryda andraplatsen efter Vårgårda. Målet är att varaktigt ligga i topp som Sveriges bästa näringslivskommun.



### Nytt! App med servicefokus

Under sommaren lanserades appen "Mitt Härryda". Här kan Härrydaborna enkelt hitta utflyktsmål, delta i medborgardialoger, felanmäla klotter och mycket annat. Appen är under utveckling med fokus på vardagsnära service.



### Silverplats i Årets superkommun

Härryda tog hem silverplatsen i kommunrankningen Årets superkommun 2021. Bakom rankningen står tidningen Dagens Samhälle som jämfört alla 290 kommuner utifrån olika parametrar. Vann gjorde Mölndals stad.



Byggnation av överföringsledningar för dricks- och spillvatten mellan Landvetter och Hindås.

### Nytt kommunalt bolag

Från 1 januari hanteras vatten, avlopp och avfall av ett helägt kommunalt bolag – Härryda Vatten och Avfall AB. Syftet med bolagiseringen är att ge ännu bättre förutsättningar för utveckling och utbyggnad av vatten- och avfallshantering för ett växande Härryda.



### Idrottsnav vid Mölnlycke fabriker

Under sommaren stod Wallenstam arena samt två hallar för trampolin och truggymnastik klara vid Mölnlycke fabriker. Arenan är kommunens största för sport och event och rymmer 1 600 läktarplatser.

**Resultat:  
304 miljoner  
kronor**

Kommunkoncernen – Härryda kommun, Härryda Energi, Förbo, Landvetter Södra Utveckling och Härryda Vatten och Avfall – redovisar ett starkt resultat på 304 miljoner kronor. Av dessa är 261 miljoner Härryda kommuns resultat, vilket motsvarar åtta procent av omsättningen på tre miljarder.

I resultatet ingår ett tillfälligt statligt tillskott med anledning av pandemin om 71 miljoner kronor. Försäljningar av mark i Landvetter och Hindås stärker också resultatet med 84 miljoner kronor.

Soliditeten på 44 procent har stärkts med 12 procent. Hälften av ökningen beror på att Härryda Vatten och Avfall har tagit med sig sina tillgångar och skulder. Den andra hälften beror främst på det goda resultatet samt en lägre investerings- och lånenivå.

Läs mer på sidan 20

**Vi är  
39 006  
invånare**

Antalet invånare ökar med två procent och vid årsskiftet är vi 39 006 personer. Invånarnas medelålder är 39,5 år, jämfört med rikets 41,6 år. Arbetslösheten i kommunen är 3,6 procent, jämfört med 7,2 procent i riket.

Läs mer på sidan 12

Händelserna är förstås ett litet, litet urval av allt som hände i Härryda kommun under 2021.



Björkelids bostadsområde

### Nya bostäder = nya invånare

Välkommen till Härryda kommun! Ja, det har vi kunnat säga till extra många under året. 389 nya bostäder i bland annat Landvetters Backa östra, Mönlycke fabriker, Björkelid i Rävlanda och Landevi gårdar i Landvetter stod klara – och ännu fler är på gång i bland annat Björöd, Säteriet och Wendelstrand i Mönlycke.



### Ännu ett år med covid-19

Coronapandemin har även detta år inneburit utmaningar för en stor del av verksamheterna. Stundtals har det krävts snabba omställningar för att uppfylla myndigheternas råd och rekommendationer – och medarbetare, invånare, företagare och besökare har på olika sätt påverkats.

## Stor befolkningsökning och starkt resultat

Pandemin har präglat förvaltningens arbete även 2021. Framför allt har socialtjänsten samt utbildning, kultur och fritid fått hantera stora utmaningar. Verksamheterna har gjort det med lösningsfokus och flexibilitet, vilket är i linje med kommunens vision och förhållningssätt.

Arbetet för att nå en varaktig placering som Sveriges bästa näringslivskommun har fortsatt med oförminskad kraft: Härryda klättrade från plats sju till två och vi är än en gång bäst i Göteborgsregionen.

389 nya bostäder stod klara i bland annat Landvetters Backa östra, Mönlycke fabriker, Björkelid i Rävlanda och Landevi gårdar i Landvetter. Det innebär en befolkningsökning på två procent och Härryda har nu drygt 39 000 invånare. Framtagandet av detaljplaner har fortsatt i hög takt och även detaljplaner för verksamhetsmark har startats.

Året slutar med ett starkt resultat och det största ekonomiska överskottet någonsin. Markförsäljningar och statliga ersättningar i kombination med en god ekonomisk hushållning gör att Härryda står väl rustat inför framtida utmaningar.



Peter Lönn  
kommundirektör

## Så här fördelas 3 miljarder kronor



## Vi tar ansvar

God ekonomisk hushållning är viktigt. Med det menar kommunfullmäktige att vi ska medverka till att varje generation tar ansvar för sin konsumtion av kommunal verksamhet och efterlämnar miljömässiga, sociala och ekonomiska förutsättningar som är minst lika goda som vid övertagandet.

Läs mer på sidan 18

## Vi har 2 947 anställda

Vid årsskiftet är antalet tillsvidareanställda i kommunkoncernen 2 947 personer. Av dessa arbetar 2 857 personer i Härryda kommun, varav 53 procent inom sektorn för utbildning, kultur och fritid och 30 procent inom sektorn för socialtjänst. Personalkostnaderna utgör 63 procent av kommunens kostnader.

Läs mer på sidan 25

## Vi investerar

Under året investerar kommunkoncernen 598 miljoner kronor. Av dessa investerar Härryda kommun 233 miljoner i bland annat i skolor, idrottshallar samt gator och vägar.

Läs mer på sidan 42

Årsredovisningen  
är kommunstyrelsens  
rapport till kommunfullmäktige  
för verksamhetsåret 2021.

Den vänder sig också till  
externa intressenter  
i form av kommuninvånare,  
kreditgivare, leverantörer  
och andra offentliga  
myndigheter.

**Mer information på [harryda.se](http://harryda.se)**

Tidigare årsredovisningar, verksamhetsberättelser,  
miljöbokslut, nyckeltal, bolagens årsredovisningar  
med mera finns publicerat på: [harryda.se](http://harryda.se)



**En kortversion av  
årsredovisningen skickas ut  
till alla hushåll och företag  
i Härryda kommun.**



**INLEDNING**

Kommunstyrelsens ordförande	4
-----------------------------	---

**FÖRVALTNINGSBERÄTTELSE**

Förvaltningsberättelsen utgör en sammanfattning av årsredovisningen, med fokus på väsentliga delar av kommunens ekonomi och verksamhet.

Översikt över verksamhetens utveckling	5
Den kommunala koncernen	6
Viktiga förhållanden för resultat och ekonomisk ställning	9
Händelser av väsentlig betydelse	15
Styrning och uppföljning av den kommunala verksamheten	16
God ekonomisk hushållning	18
Ekonomisk ställning	20
Balanskravsresultat	24
Väsentliga personalförhållanden	25
Förväntad utveckling	28

**RÄKENSKAPER**

Räkenskaperna består av resultaträkning, kassaflödesrapport samt balansräkning med noter. Här beskrivs även redovisningsprinciper.

Resultaträkning	29
Kassaflödesrapport	29
Balansräkning	30
Noter	31
Upplysning om redovisningsprinciper	37

**DRIFT- OCH INVESTERINGSREDOVISNING SAMT EXPLOATERINGSREDOVISNING**

Här visas en sammanställning över driftredovisningen fördelat per nämnd sektor och enhet med budget, utfall och budgetavvikelse. En sammanställning över investeringar och exploateringsprojekt redovisas.

Kommentarer till budgetavvikelser	39
Driftredovisning	40
Investeringsredovisning	42
Exploateringsredovisning	43

**VERKSAMHETSREDOVISNING**

Här presenteras en sammanfattning av årets arbete och ett urval av årets händelser från de verksamheter som ingår i kommunstyrelsens och välfärdsnämndens ansvarsområden. Här redovisas även dotterbolagens finansiella ställning.

Kommunstyrelsen	45
Välfärdsnämnden	48
Dotterbolagen	51

**ÖVRIGT**

Begreppsförklaring för räkenskaper och ekonomisk ställning	53
Revisionsberättelse	54

## Kommunstyrelsens ordförande Per Vorberg om 2021

Ännu ett ekonomiskt stabilt och framgångsrikt år, men resultaten i skolan lyfter inte!

År 2021 blev finansiellt ett riktigt bra år med rekordresultat och minskade långfristiga skulder. För en del kan det vara svårt att förstå varför vi som kommun kan och går med riktigt bra ekonomiska resultat, när det finns saker som inte fungerar eller behöver lösas. Svaret är att det gäller att ha en bra och långsiktigt stark ekonomi, för att kunna satsa på till exempel skolan, äldreomsorgen eller de allra minsta barnen.

Tack vare vår vision, styrmodell, politisk styrning och ett bra arbete från våra verksamheter så går det riktigt bra för kommunen på många sätt. Detta kommer medborgarna till gagn och det visar sig på flera olika sätt. Vi har till exempel Västsveriges högsta försörjningsgrad, låg arbetslöshet, Sveriges näst bästa företagsklimat och vi fick andra pris i årets superkommun som mäter kommuners långsiktiga hållbarhet i många olika parametrar. Vi gör stora investeringar i fritidsanläggningar, skolor och viktig infrastruktur för vatten och avlopp. Dessa investeringar kan vi göra just för att vi har en stark ekonomi. Samtidigt är det många företag som vill och investerar mycket i vår kommun.

Även om vi finansiellt är mycket starka och vi satsar allt mer på våra kärnverksamheter, så lyfter inte resultaten i skolan. Skolan är ett område vi satsat på under flera år och när vi säger att vi ska Sveriges bästa skola så är det inte bara ord. Det handlar om att ge alla barn och unga förutsättningar för att få en stabil grund till en framtid med inkomst och oberoende som ger dem den frihet alla människor i Sverige är värda att ha. Prioriterade områden inom skolan är kunskap, trygghet och studiero.

Under året lyckades vi äntligen med att nå vårt befolkningsmål efter mycket strategiskt arbete. En befolkningstillväxt på två procent som gjorde att vi är nu är drygt 39 000 invånare i Härryda kommun. Flyttkedjor har kommit igång och vi ser att barnantalet har förutsättningar att öka.

Avslutningsvis vill jag tacka alla medarbetare och chefer som varje dag bidrar till att kommunen ska vara en serviceorganisation till medborgarna och näringslivet. I Härryda kommun har vi mod, nytänkande och handlingskraft – här vågar vi!

Per Vorberg (M)

kommunstyrelsens ordförande



# Översikt över verksamhetens utveckling

Kommunkoncernens finansiella utveckling har de senaste fem åren varit god. Så även utvecklingen för Härryda kommun som svarar för 87 procent av koncernens omsättning. För att få en bild av kommunens och koncernens ekonomiska ställning redovisas mått från resultaträkning, kassaflödesanalys samt balansräkning över en femårsperiod.

Mnkr, där inget annat anges	2021	2020	2019	2018	2017
<b>DEN KOMMUNALA KONCERNEN</b>					
Verksamhetens intäkter	1 047,0	986,6	948,6	922,2	900,5
Verksamhetens kostnader	-2 909,8	-2 788,5	-2 760,5	-2 721,2	-2 604,7
<b>Årets resultat</b>	<b>304,3</b>	<b>270,8</b>	<b>-140,9</b>	<b>63,3</b>	<b>119,9</b>
Soliditet inkl pensionsförpliktelser före 1998	36%	33%	32%	30%	30%
Soliditet exkl pensionsförpliktelser före 1998	45%	43%	44%	43%	44%
Nettoinvesteringar	598,5	607,2	414,3	337,6	504,3
Självfinansieringsgrad	86%	76%	86%	73%	57%
Långfristig låneskuld	1 926,4	2 234,2	1 895,5	1 806,5	1 680,3
Antal tillsvidareanställda	2 947	2 910	2 917	2 958	
<b>KOMMUNEN</b>					
Folkmängd	39 006	38 246	37 977	37 802	37 412
Kommunal skattesats	20,62	20,62	20,62	20,62	20,62
Verksamhetens intäkter	617,5	662,6	643,8	616,8	608,3
Verksamhetens kostnader	-2 633,5	-2 587,7	-2 587,2	-2 541,9	-2 431,5
<b>Årets resultat</b>	<b>261,4</b>	<b>234,2</b>	<b>110,7</b>	<b>31,0</b>	<b>93,5</b>
Skatteintäktsutveckling	4,3%	4,4%	5,0%	2,3%	5,4%
Nettokostnadsutveckling *	5,9%	0,6%	0,4%	5,1%	9,1%
Nettokostnadsandel inkl finansnetto	89%	90%	95%	99%	95%
Soliditet inkl pensionsförpliktelser före 1998	44%	32%	31%	29%	29%
Soliditet exkl pensionsförpliktelser före 1998	60%	48%	49%	48%	51%
Nettoinvesteringar	233,1	389,7	211,9	214,6	299,2
Självfinansieringsgrad	165%	94%	113%	74%	71%
Långfristig låneskuld	245,8	1 115,3	881,4	868,2	763,0
Kassalikviditet	84%	119%	71%	66%	49%
Antal tillvidareanställda	2 857	2 848	2 856	2 899	2 828

Från och med 2021 ingår vatten och avfall i det helägda kommunala bolaget Härryda Vatten och Avfall AB, vilket förklarar cirka hälften av soliditetsökningen 2021 samt lägre investeringsnivå.

\* exkl. jämförelsestörande poster samt slutredovisning av exploatering

**Ekonomiska begrepp** **Soliditet** Eget kapital i relation till de totala tillgångarna. Avspeglar kommunens finansiella styrka på lång sikt.

**Självfinansieringsgrad** Anger hur mycket av årets investeringar som finansieras av egna medel. Resultat efter finansnetto exkl avskrivningar/nettoinvesteringar.

**Finansnetto** Skillnaden mellan finansiella intäkter och finansiella kostnader, huvudsakligen räntor.

**Nettokostnadsandel inkl finansnetto** Nettokostnad inkl finansnetto/skatteintäkter, generella statsbidrag samt utjämning.



## Den kommunala koncernen

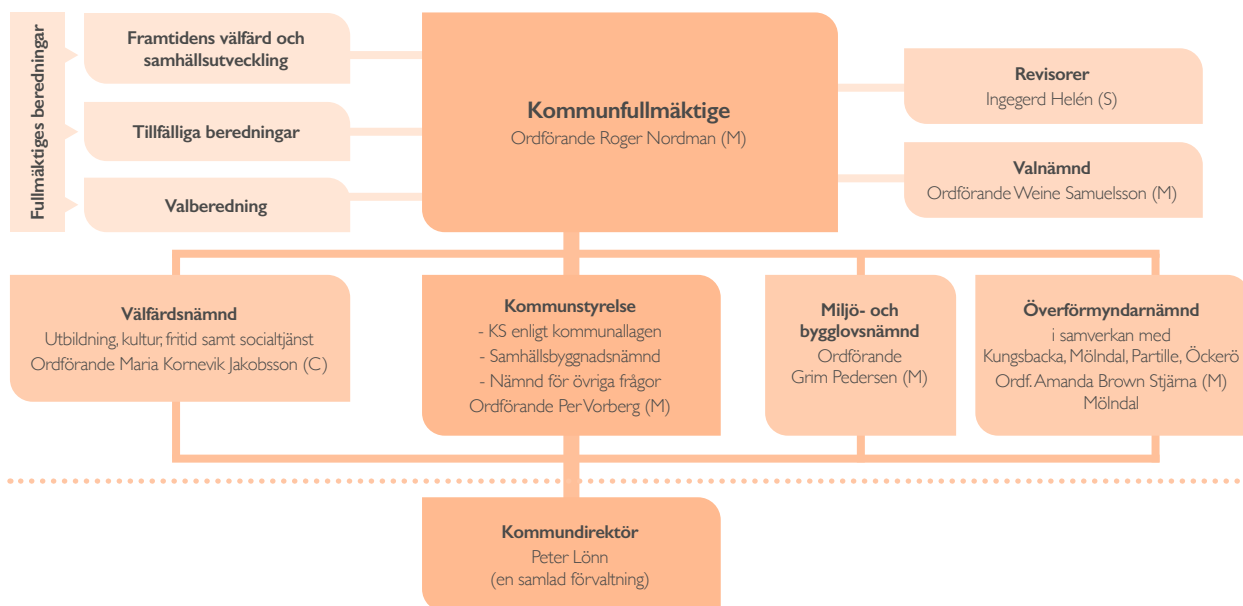
Kommunens samlade verksamhet kan beskrivas med utgångspunkt i nedanstående bild. Den består av nämndsorganisationen inom den kommunala sektorn, kommunal- och samordningsförbund, fyra kommunala koncernföretag samt privata utförare. Cirka 87 procent utgörs av kommunen.



### Koncernförändringar

Verksamheterna för vatten och renhållning överfördes 2021 från kommunen till bolaget Härryda Vatten och Avfall AB. Ägande och drift av kommunens belysningspunkter har överförts enligt bokfört värde till Härryda Energi AB från och med 2021.

## Politisk organisation



### Politisk organisation i Härryda kommun

**Kommunfullmäktige** är Härryda kommuns högsta beslutande organ och dess uppgifter framgår av kommunallagen. Fullmäktige beslutar i frågor av större vikt för kommunen såsom mål och riktlinjer för verksamheterna, budget, skatt och andra viktiga ekonomiska frågor. Fullmäktige ska även vara ett forum för idéer, debatt och information. Ledamöterna, som representerar olika partier, utses genom allmänna val för en period om fyra år. I fullmäktige finns en fast beredning som har fokus på framtidens välfärd och samhällsutveckling samt tillfälliga beredningar vid behov. Kommunfullmäktige ska kontrollera att den kommunala verksamheten sköts på ett korrekt sätt. För detta arbete utser fullmäktige revisorer.

#### Mandatfördelning kommunfullmäktige

	2019–2022	2015–2018
Moderaterna	13	14
Liberalerna	4	5
Centerpartiet	4	3
Kristdemokraterna	2	2
Socialdemokraterna	10	11
Vänsterpartiet	2	2
Miljöpartiet	4	4
Kommunpartiet	2	1
Sverigedemokraterna	7	5
Sportpartiet	3	3
Oberoende ledamot	0	1
<b>Totalt</b>	<b>51</b>	<b>51</b>

I Härryda kommun styr Alliansen i samverkan med Sportpartiet. De har tillsammans 26 av de 51 mandat i kommunfullmäktige.

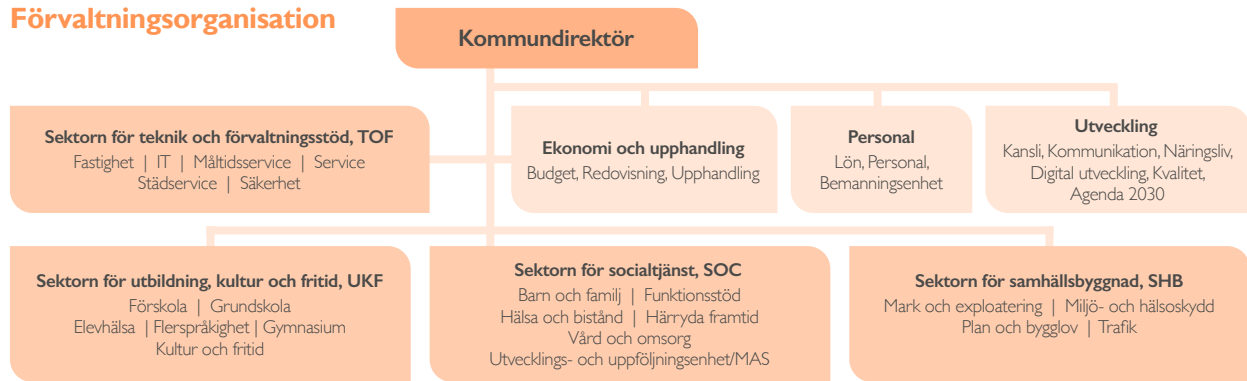
**Revisorerna** är oberoende och granskar objektivt och självständigt kommunens alla verksamheter samt prövar om de bedrivs enligt god revisionsred. I uppdraget ingår också att granska de kommunala bolagen.

**Kommunstyrelsen** utses av kommunfullmäktige och ansvarar genom sin förvaltning för att fullmäktiges uppdrag verkställs och följs upp. Styrelsen har hand om samtliga verksamheter som fullmäktige beslutat att inte lägga på annan nämnd, bolag, stiftelse eller förening. Styrelsen har ett helhetsansvar för kommunens verksamheter, utveckling och ekonomiska ställning. Styrelsen ska leda och samordna förvaltningen av kommunens angelägenheter och ha uppsikt över övriga nämnders och eventuella gemensamma nämnders verksamhet, samt övrig kommunal verksamhet som bedrivs i kommunalförbund som kommunen är medlem i. Kommunstyrelsen ansvarar som nämnd för samhällsbyggnadsfrågor, teknik- och förvaltningsfrågor och andra kommunövergripande frågor. Kommunstyrelsen har ett ekonomiutskott.

**Vårdsnämnden** ansvarar för utbildning, kultur och fritid, socialtjänst samt stöd och hjälp till individer och grupper. Nämnden är även kommunens social- och arbetslöshetsnämnd. Nämnden ansvarar genom sin förvaltning för att fullmäktiges uppdrag verkställs och följs upp. Nämnden ska bland annat bedriva verksamhet så att invånarna sätts i centrum. Den ska också arbeta för kvalitetsutveckling och effektivisering. Därutöver fullgör vårdsnämnden de uppgifter som följer av delegation från kommunfullmäktige. Nämnden har ett myndighetsutskott.

**Miljö- och bygglovsnämnden** ansvarar för myndighetsutövning inom miljö- och hälsoskyddsområdet och byggnadsområdet. Den ska också lämna råd, upplysningar och information i frågor som rör nämndens verksamhet.

## Förvaltningsorganisation



**Valnämnden** ska fullgöra kommunens uppgifter vid val till riksdagen, region- och kommunfullmäktige, val till Europaparlamentet samt folkomröstningar med mera.

**Överförmyndarnämndens** uppgift är att förhindra att personer, som inte själva kan ta tillvara sin rätt, ska drabbas av rättsförluster. Nämnden utövar tillsyn över förmyndare, gode män och förvaltare samt kontrollerar att de utövar sitt uppdrag på ett korrekt sätt.

**Förvaltningsorganisation** Härryda kommun har en förvaltning bestående av tre sektorer med fokus på kärnverksamhet (utbildning, kultur och fritid, socialtjänst, samhällsbyggnad), en sektor för stöd till kärnverksamheten (teknik och förvaltningsstöd) samt tre centrala stödfunktioner. Kommundirektören är förvaltningschef och kommunens högste tjänsteman. Varje sektor leds av en sektorschef. ■

## Kommunstyrelsen



Per Vorberg (M)  
ordförande



David Dinsdale (L)  
1:e vice ordförande



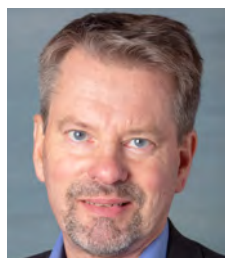
Patrik Linde (S)  
2:e vice ordförande



Grim Pedersen (M)



Kersti Lagergren (M)



Mikael Johannison (M)



Ronny Sjöberg (C)



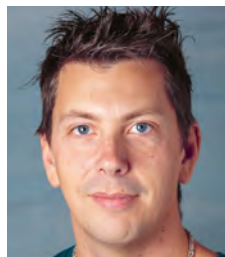
Håkan Eriksson (KD)



Martin Tengfjord (SP)



Ulla-Karin Johansson (S)



Robert Langholz (S)



Roland Jonsson (MP)



Peter Arvidsson (SD)

Kommunstyrelsens ordinarie ledamöter 31 december 2021



I Göteborgsregionen har Härryda kommun de högsta betygsresultaten. 91 procent av eleverna i årskurs 9 är behöriga till ett nationellt program.

## Sveriges bästa skola ska finnas i Härryda

Härryda kommun har som mål att kunna erbjuda den bästa utbildningen i Sverige. Målet är att ge de bästa förutsättningarna för elever och lärare med trygghet och studiero. Kunskapsresultaten ska öka och alla elever ska ges möjlighet att nå sin fulla potential.

Arbetet med att skapa Sveriges bästa skola tog stora steg framåt under året. I satsningen ingår en tids- och aktivitetsplan med 97 aktiviteter. Under 2021 genomfördes 50 aktiviteter och 35 aktiviteter påbörjades. För att informera om och belysa arbetet med Sveriges bästa skola har ett flertal kommunikationsinsatser genomförts både internt och externt.

Redan idag har Härryda kommun en grundskola att vara stolt över. Den kommunala grundskolan placerar sig högt i landet med en stor andel behöriga lärare samt höga meritvärden. I Göteborgsregionen har Härryda kommun de högsta betygsresultaten där 91 procent av eleverna i årskurs 9 är behöriga till ett nationellt program.

### Framgångsfaktorer

En framgångsfaktor för att nå målbilden Sveriges bästa skola är att få rektorerna att bli ambassadörer för satsningen. Under året har ett implementeringsarbete genomförts i rektorsgruppen där varje prioriterat område har arbetats igenom. Därefter har förankringsarbetet tagits vidare till de olika enheterna där personalen arbetat vidare med vad deras bidrag till Sveriges bästa skola ska vara, inom vilka områden de vill utvecklas mer och vilket stöd enheten behöver för att kunna göra detta.

För att ytterligare höja kompetensen i att styra och leda tog rektorerna del av en utbildningsinsats med en skolforskare från Göteborgs universitet. De har även fördjupat sig i sin skolas utvecklingsområden och tagit fram ledarhandlingar som styr och leder skolans arbete mot målbilden Sveriges bästa skola.

### Systematiskt kvalitetsarbete – grunden för utveckling

I arbetet med Sveriges bästa skola är det systematiska kvalitetsarbetet ett viktigt fokusområde. Under året genomfördes tre omgångar av verksamhetsbesök på för- och grundskolor i kommunen. Besöken har införts för att välfärdsnämndens medlemmar ska få möjlighet att ta del av hur personalen på enheterna arbetar med utvalda mål i läroplanen. Genom besöken skapas möten och dialoger mellan politiker och personal, något som ska ge en ökad kunskap om de processer som bidrar till lärande och utveckling.

Under året har ett stort fokus legat på den förändrade stadiindelningen och rektorsorganisationen som ska genomföras under 2022 i kommunens kommunala grundskolor. Förändringen genomförs bland annat för att skapa bättre förutsättningar för kontinuitet i skolgången och ge en rättvisare bedömning för eleverna.

### Även förskolan ska med på resan

Utvecklingsarbetet med Sveriges bästa skola har under året även startats upp i kommunens förskolor. Syftet med utvecklingsprocessen är att ta fram en gemensam målbild för Sveriges bästa förskola samt strategier för att nå dit. Målet är att skapa en förskola som erbjuder barnen en god utbildning, en god service till vårdnadshavarna samt nöjda medarbetare. Ett led i att nå målbilden har under året varit att genomföra intervjuer och workshops.

4

STRATEGISKA  
OMRÅDEN



Under "Näringslivsveckan" i oktober genomfördes 40 företagsbesök.

## Nummer två i Sverige och fortsatt hög ambition

Härryda kommun har som mål att vara Sveriges bästa näringslivskommun. Genom företagande skapas nya arbetstillfällen och goda förutsättningar för att bo, leva och verka i kommunen.

Kommunens arbete utgår från det näringslivsstrategiska programmet fastslaget av kommunfullmäktige. Fokusområden är kompetensförsörjning, kommunens attraktionskraft, infrastruktur, markfrågan, företagsklimat och innovationskraft. Dessutom finns en näringslivspolicy som tar avstamp i principerna; företagen prioriteras, företagen är våra kunder och företagen utvecklar Härryda kommun.

### Brett arbete i hela kommunen

Alla verksamheter och medarbetare ska bidra till att skapa goda förutsättningar för företagande i kommunen och arbetet med näringslivsfrågor ska vara en självklar del i ordinarie styrning. Under året genomfördes många olika insatser för att stärka näringslivet och för att bidra till ökad sysselsättning och kompetensförsörjning hos kommunens företag.

Härryda framtid organiserade rekryteringsträffar för att matcha jobbsökande med arbetsgivare.

Servicegarantier för näringslivet togs fram för att öka tydligheten kring vad Härryda kommun lovar samt vad som förväntas av företagarna.

Inom socialtjänsten fortsatte arbetet med att få in flera olika utförare inom välfärdsområdet genom konkurrensutsättning och tillämpning av Lov (lagen om valfrihetssystem).

Inom området platsutveckling med målet att utveckla trivsamma centrum utökades samarbetet med fastighetsägare för att bland annat möjliggöra vinterbelysning i Hindås och Rävlanda. Sedan tidigare finns väl fungerande samarbeten i Mölnlycke och Landvetter.

### Nummer två i Sverige

Ett kvitto på långsiktigt och strategiskt arbete med näringslivsfrågan är placeringen som nummer två av landets 290 kommuner i Svenskt Näringslivs ranking av företagsklimatet.

Det är en förbättring med fem placeringar jämfört med föregående år och den högsta i Göteborgsregionen.

En annan mätning som tar temperaturen på näringslivsklimatet är Sveriges Kommuner och Regioners (SKR) mätning Insikt, som mäter hur företag som haft kontakt med kommunen i myndighetsutövande ärenden uppfattar kommunen. Resultatet presenteras i form av ett index för olika områden som bygg, mark, miljö och livsmedel, samt ett totalvärde för helheten. Härrydas index ökade från 69 till 71 (skala 1-100) jämfört med föregående år, enligt det preliminära resultatet (slutgiltigt index presenteras i maj 2022).

### Företagsbesök högt på agendan

Det finns flera företag i kommunen där antalet medarbetare överstiger 200, till exempel Cochlear och Emerson och den största arbetsplatsen är Landvetter flygplats. Mer än hälften av alla företag i kommunen är enskilda näringsidkare och de flesta i denna grupp har inga anställda. Företagsbesök hos både stora och små företag är en viktig del av kommunens arbete för att skapa goda relationer och lyssna av företagarnas behov. Under 2021 genomfördes under en vecka i oktober "Näringslivsveckan" med 40 företagsbesök, företagarfrukostar och aktiviteter ihop med företagarföreningar.

Trots att pandemin drabbade många företag hårt finns också många företag som haft en god utveckling under året och trycket på att etablera företag i kommunen var fortsatt stort. Efterfrågan på företagsmark överträffar tillgången i hela Göteborgsregionen och Härryda kommun är attraktiv med tanke på närheten till både Göteborg och Borås, flygplatsen mitt i kommunen och bra transportmöjligheter. Under året inkom 85 unika förfrågningar om markköp och tre tomter till ett värde av 24 miljoner kronor, såldes.





Björkelid i Rävlanda är ett av områdena där nya bostäder stod klara under 2021.

## Fler bostäder åt en växande befolkning

Bostadsbyggande och övrig samhällsbyggnad ska ske i en takt som tillgodoser behoven hos en befolkning som ökar med minst 1,5 procent per år. Förra året uppfylldes målet med råge då bland annat 389 nya bostäder blev klara och antalet nya invånare steg kraftigt.

Kommunens modell för exploatörsdriven detaljplane-process resulterade under året i att tre stora detaljplaner fick laga kraft. Sammantaget innehåller de 1 600 bostäder i västra och östra Mölnlycke samt Björrod i Landvetter.

Kostnaderna för bostadsbyggande, verksamhetsmark och utbyggnad av infrastruktur betalades i huvudsak av exploatörerna som verkar i dessa områden.

### Färdigställda bostäder

Efter några år med en måttlig befolkningsökning ökade invånarantalet med 760 invånare i fjol, vilket motsvarar en ökning på två procent. Vid årsskiftet hade kommunen 39 006 invånare totalt. Under året blev nästan 389 bostäder inflyttningsklara, mestadels lägenheter i flerbostadshus.

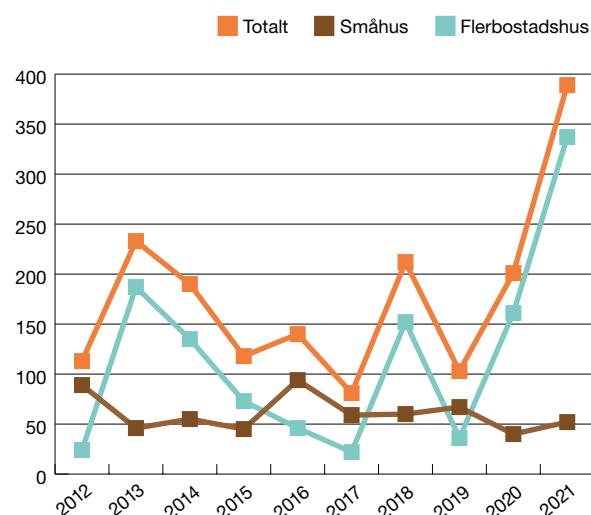
Flest nya bostäder färdigställdes i Landvetters Backa, Björkelid i Rävlanda, Landevi gårdar i Landvetter och i Mölnlycke fabriker. I ett par av de nybyggda områdena finns bostäder reserverade åt invånare med särskilda behov.

### Fler bostäder på kort och lång sikt

Förra året påbörjades bygget av drygt 270 lägenheter och småhus. Majoriteten av dem byggs i Mölnlycke och Landvetter. Inom de 16 detaljplaner som var aktiva 2021 rymmer cirka 2 800 bostäder och bidrar till att hålla bostadsbyggandet på en fortsatt hög nivå de närmaste åren.

Bland övriga stora och små markägare märktes ett ökat intresse för att bygga nytt eller bygga till fastigheter, vilket genererade väsentligt fler ärenden till kommunens bygglovs-, kart- och mättjänster. En rekordnotering på 100 förhandsbesked och bygglov beviljades.

Antalet färdigställda bostäder 2012–2021





Invånarnas medelålder är 39,5 år, jämfört med 41,6 år i riket. Åldersstrukturen innebär att kommunen har högre kostnader per invånare för förskola och utbildning men lägre kostnader för hemtjänst och äldreboende än genomsnittskommunen.

### Mark för verksamheter

Som ett led i att ha Sveriges bästa näringslivsklimat jobbad kommunen strategiskt med försäljning av verksamhetsmark till företag. I området Airport city 4, norr om flygplatsmotet vid riksväg 40, blev exempelvis 210 000 kvadratmeter mark för logistik- och lagerbyggnader såld och klar för utbyggnad. Detaljplanen för Mölnlycke-motet antogs under året med 30 000 kvadratmeter mark.

### Fortsatt hög takt på byggandet

En fortsatt hög takt i kommunens plan- och byggprocesser är prioriterad.

Under 2022 väntas över 500 bostäder bli inflyttningsklara.

I utvecklingsområdet Landvetter Södra samverkar sex exploatörer om planering och utredningar av den första etappen av utbyggnaden med 4 500 bostäder. Förra året beslutade kommunstyrelsen att den fördjupade översiktsplanen för resten av Landvetter Södra skulle avbrytas och istället lyftas in i arbetet med översiktsplanen för hela kommunen.

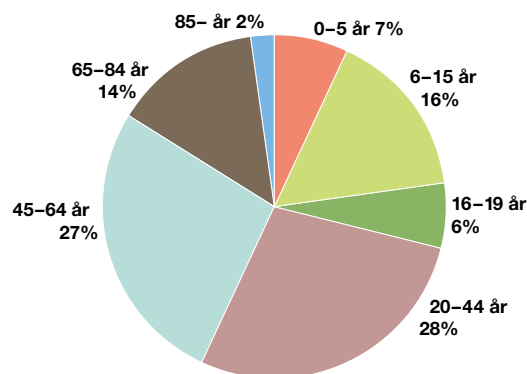
### En ung och välutbildad befolkning

Årets befolkningsökning fördelas mellan flyttnings- och födelsenetto, 653 respektive 107 invånare.

Härryda kommun är en kranskommun till Göteborg med en relativt ung befolkning. Andelen invånare i åldersgrupperna 0–19 år är sex procentenheter högre än rikssnittet, samtidigt som andelen över 65 år är cirka fem procentenheter lägre.

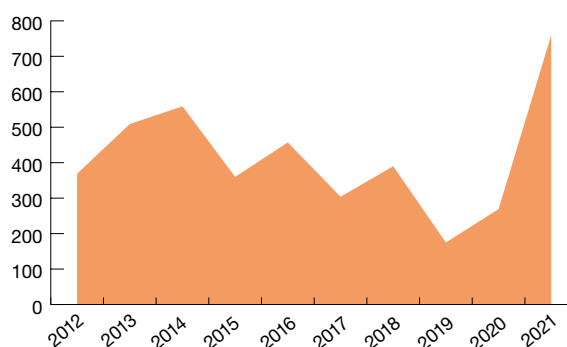
Invånarnas medelålder är 39,5 år, jämfört med 41,6 år i riket. Skillnaderna i åldersstruktur gör bland annat att kommunen har högre kostnader per invånare för förskola och utbildning men lägre kostnader för hemtjänst och äldreboende än genomsnittet.

### Åldersstruktur 2021



Kommunens invånare är välutbildade, 90 procent av befolkningen mellan 20 och 64 år har gymnasial utbildning. 49 procent av dessa har dessutom en eftergymnasial utbildning medan rikssnittet ligger på 41 procent. Invånarnas inkomster är cirka 20 procent högre än genomsnittet för resten av landet och högst i Västra Götalandsregionen. ■

### Årlig ökning av invånarantal 2012–2021





Arbetet för att stärka ungas delaktighet har utvecklats under året.

## Goda förutsättningar för hållbarhet

Härryda kommun ska bidra till hållbar utveckling genom att ta täten och vara ett föredöme i arbetet med Agenda 2030. Kommunen har goda förutsättningar att göra detta och under året har flera viktiga steg tagits i arbetet.

Kommunens storstadsnära läge, bra förbindelser och högutbildad befolkning med hög självförsörjningsgrad lägger en bra grund. Dessutom har Härryda kommun Sveriges näst bästa näringslivsklimat och hög sysselsättning. En ranking i tidningen Dagens Samhälle placerar Härryda kommun på sjätte plats gällande lokal måluppfyllelse av de globala hållbarhetsmålen inom Agenda 2030.

### Positiv utveckling men också utmaningar

Trots goda förutsättningar finns utmaningar, bland annat gällande den sociala hållbarhetsdimensionen. Det finns skillnader inom kommunen mellan orter och olika grupper av befolkningen. Som exempel skiljer sig valdeltagande, medelinkomst, utbildningsnivå och upplevelse av trygghet och inflytande mellan olika orter i kommunen. Det finns skillnader mellan kvinnor och män vad gäller utbildning, inkomst, föräldraledighet samt fysisk och psykisk hälsa.

På miljö- och klimatområdet finns positiva trender men även här utmaningar. Utsläppen av växthusgaser minskar men inte tillräckligt fort. Odlingslandskapet som är viktigt för många arter minskar.

### Strategisk plan med fyra insatsområden

Arbetet med Agenda 2030 är ett prioriterat område och sker utifrån en strategisk plan beslutad av kommunfullmäktige. Planen pekar ut fyra områden där särskilt fokus ska läggas; fossilfri kommun, psykisk hälsa, biologisk mångfald och ungas delaktighet. Arbetet med att ta fram ett hållbarhetsstrategiskt program pågår, bland annat genom dialog med kommunens olika råd, ungdomar, företag och föreningar.

### Ungas delaktighet i fokus

Arbetet för att stärka ungas delaktighet har utvecklats

under året. Ungdomsrådet har bildat arbetsgrupper som fördjupat sig i teman som klimat och psykisk hälsa.

Undersökningen Lokal uppföljning av ungdomspolitiken (LUPP) genomfördes hösten 2020 bland elever i årskurs åtta i grundskolan och årskurs två på gymnasiet. Resultatet visar bland annat att andelen elever i årskurs 8 som vill vara med och påverka i frågor som rör den egna kommunen har ökat. LUPP-resultatet har presenterats i förvaltningen och för politiker.

### Föreläsningar om psykisk hälsa lockade många

Under året utarbetades förslag till ny lokal handlingsplan för suicidprevention. Kunskapshöjande insatser i form av föreläsningar med psykisk hälsa och suicid som tema, har arrangerats för elever, vårdnadshavare och allmänhet. Flera av föreläsningarna genomfördes digitalt och fick mycket stor spridning.

### På väg mot fossiloberoende förvaltning

För att minska utsläppen från kommunens verksamheter har en handlingsplan för fossiloberoende förvaltning fastställts. Bland annat ska behovet av transporter och resor minska och fossilt bränsle ska bytas ut. Möjligheten till elektrifiering av fordonsflottan har utretts.

### Aktivt och konkret miljöarbete

Sektorn för teknik och förvaltningsstöd är miljödiplomerade och genomgår en årlig miljörevision, vilket säkerställer ett gott miljöarbete och systematiskt förbättringsarbete i alla verksamheter. Arbetet fortgår med att fasa ut plastartiklar, minska åtgången av gummigranulat och byta ut kemikalier mot mer miljövänliga varianter. ■



Andelen invånare över 80 år i Sverige förväntas öka stort framöver. Utmaningen för Härryda, såväl som nationellt, blir dels att finansiera de förändrade behoven, dels att förse verksamheterna med personal.

## Demografiska utmaningar

### Totala pensionsförpliktelser

813,3 mnkr varav kommunen 809,9 mnkr

Härryda kommun redovisar sedan 2006 enligt fullfundsmodellen och det betyder att hela pensionsskulden inklusive ansvarsförbindelsen redovisas i balansräkningen. Ingen del av pensionsåtagandet är externt placerad och finanspolicyn, som är antagen av kommunfullmäktige, anger att sådana placeringar kräver ett särskilt fullmäktigebeslut. Långtidsprognosen för pensionsskulden visar att utbetalningarna under 40 år kommer att bli cirka 400 mnkr högre än kostnaden enligt fullfundsmodellen, vilket innebär i genomsnitt ett ökat likviditetsbehov på cirka 10 mnkr årligen. Bolagens pensionsåtagande säkras genom traditionell pensionsförvaltning.

Pensionsförpliktelser koncernen	Mnkr
Härryda kommun	809,9
Förbo AB	0,0
Härryda Energi AB	2,8
Landvetter Södra Utveckling AB	0,0
Härryda Vatten och Avfall AB	0,6
<b>Summa pensionsförpliktelser koncernen</b>	<b>813,3</b>

### Pensionsförpliktelse kommunen

<b>Total pensionsförpliktelse i balansräkningen</b>	<b>809,9</b>
varav avsättning inklusive särskild löneskatt	256,4
varav ansvarsförbindelse inklusive särskild löneskatt	553,5

### Demografiska utmaningar

Till följd av bland annat stora tillfälliga, pandemirelaterade tillskott gör Härryda kommun återigen ett mycket starkt resultat i år. De statliga tillskotten har givit goda ekonomiska förutsättningar att hantera pandemin och har täckt kommunens kostnader väl. För kommande år kommer sannolikt kostnader att

uppstå i samband med att kommunen behöver hantera den ”produktionsskuld” som uppstått i skuggan av pandemin. Det blir en stor utmaning att både effektivisera verksamheten och komma ikapp med sådant som inte kunnat göras till följd av pandemin. Årets starka ekonomiska resultat kan skapa förväntningar som inte är möjliga att uppfylla på längre sikt. Kommunkoncernens kanske största utmaning är den demografiska utvecklingen. Befolkningen i riket kommer att öka inom alla åldersgrupper, men den största ökningen sker bland våra äldsta och yngsta invånare. En likartad utveckling kommer sannolikt att ske i Härryda kommun. Oavsett utvecklingen i den egna kommunen kommer utmaningen att bestå då kostnadsökningen utjämnas mellan kommunerna. Samtidigt som andelen invånare över 80 år kommer att öka med nästan 50 procent kommer andelen som är arbetsför ålder enbart att öka med fem procent. Utmaningen ligger såväl i att finansiera de förändrade behoven som att förse verksamheten med personal. Sannolikt kommer denna utveckling att ställa krav på kommunen både avseende prioriteringar, förändrat arbetssätt och ny finansiering.

### Finansiella risker och riskhantering

Den av fullmäktige beslutade finanspolicyn innehåller riktlinjer och regler i form av riskmandat och limiter för finansverksamheten inom kommunen och de helägda bolagen. Finanspolicyn för kommunen, Härryda Energi samt Härryda Vatten och Avfall har följts. Koncernens långfristiga upplåning uppgår till 1 926 mnkr, fördelat på Härryda kommun, Härryda Energi, Härryda Vatten och Avfall, samt 42 procent av Förbos långfristiga skulder. För Härryda Energi samt Härryda Vatten och Avfall har kommunen gått i borgen. Inga borgensåtaganden har gjorts för Förbo. Med tanke på tillgångssidan bedöms risken av skuldsättningen vara låg. Under året har borgenspolicyn uppdaterats och beslut om utökad borgen till föreningar har fattats. Det innebär en högre risknivå, men risken är fortfarande på en mycket låg nivå. ■

# Nytt bolag och stora utvecklingsprojekt

Kommunen har fortsatt sitt arbete med förändringsfrågor i nära samarbete med externa aktörer.

## Nytt bolag – Härryda Vatten och Avfall AB

Verksamheterna för vatten och renhållning överfördes från 2021 till bolaget Härryda Vatten och Avfall AB.

Kommunen har överfört tillgångar om 630 mnkr till bolaget enligt bokfört värde. Långfristiga skulder avseende anslutningsavgifter om 153 mnkr har överförts samt ackumulerade underskott av rörelsen. Personalen har följt med till bolaget och upparbetad semester och övertid har förts över till bolaget. Aktierna i bolaget uppgår till 10 mnkr och ett ägartillskott om 140 mnkr har tillskjutits. Under året har 400 mnkr av kommunens banklån övertagits av Härryda Vatten och Avfall AB.

## Nytt vattenverk i Hindås

Under 2021 har nya avrop inom ramen för samverkansavtalet mellan Härryda kommun och Svevia med en avslutning om 61 mnkr gjorts. Gjorda beställningar avser överföringsledning mellan orterna Hindås och Landvetter. Projektet är indelat i fyra etapper: överföringsledning, intagsstation, högvattenreservoar och vattenverk, varav intagsstation och högreservoar är färdigställda under 2021. Upphandling av entreprenad av vattenverket är genomfört och markarbeten på platsen inleddes under slutet av året.

Utgiften för hela projektet beräknas uppgå till 547 mnkr och uppgick 2021 till 99,2 mnkr.

## Driften av belysning

Ägande och drift av kommunens gatubelysning har överförts till bokfört värde till Härryda Energi AB från och med 2021. Kommunen finansierar kostnaderna för belysningspunkterna.

## Landvetter Södra etapp I

För den fysiska utvecklingen inleddes året med att samarbetsavtal för etapp 1 signerades av parterna i projektet. Parterna för etapp 1 är: GBJ Bygg, Riksbyggen, Serneke, Skanska, Veidekke och Wallenstam. Arbete med exploateringsekonomi, genomförandefrågor samt gemensam målbild är prioriterad. I november beslutade kommunstyrelsen att den fördjupade översiktsplanen (FÖP) införlivas i kommunens översiktsplan och i december fick projektet positivt beslut i kommunstyrelsen om planstart. Det innebär att arbetet med detaljplaner för det första området kan påbörjas.

## Inflyttning på nya äldreboendet på Säteriet

Ett nytt äldreboende öppnas i slutet av januari 2022 på Säteriet i Mölnlycke. Det kommer att drivas av Attendo och Härryda kommun ska köpa 54 platser. Tre månader

från öppnandet ska kommunen belägga 54 platser och därför har en plan för inflyttning upprättats.

## Organisationsförändring

Inga större omorganisationer inom kommunen har gjorts.

## Försäljning och inköp av mark

Under året såldes kommunal mark för 53 mnkr. Under året har verksamhetsmark sålts i Bårhults företagspark och Björöd industriområde. Mark för bostäder har sålts på Idrottsgatan, Landvetters backa, Landvetter centrum, vid Hindås skola och i Önneröd. Inga större markinköp har gjorts.

Kommunfullmäktiga antog i december detaljplan för del av Dansered bland annat. Detaljplanen möjliggör uppförande av byggnader för logistik och lager norr om flygplatsmotet vid Göteborg Landvetter Airport.

## Arena och bostäder i Mölnlycke fabriker

Den nya arenan Wallenstam arena i det gamla industriområdet i Mölnlycke stod inflyttningsklar under sommaren. Med två stora hallar och plats för cirka 1 600 sittande åskådare, kafé, utställningsyta och små butikslokaler är arenan den största idrottsarenan i Härryda kommun. Utgifterna uppgår till 132 mnkr. Intill byggs 600 nya bostäder och under 2021 var 185 inflyttningsklara.

## Gymnastik- och trampolinhallar i Mölnlycke fabriker

Kommunen tecknade 2020 avtal om att köpa en gymnastik- och trampolinhallarna i Mölnlycke fabriker. Utgiften för hallarna uppgår till 65 mnkr. Under sommaren stod hallarna klara.

## Ny skola i Hindås och ny servicebostad i Landvetter

Fagerhultsskolan i Hindås, en ny grundskola med plats för 450 elever, stod inflyttningsklar till höstterminen. De totala utgifterna uppgick till 144 mnkr. Den nya servicebostaden Landevi öppnades under hösten och omfattar 12 lägenheter.

### Två betydande rättstvister i kommunen pågår

- Skanska Sverige AB. Fakturor om 2 mnkr bestrides av kommunen och avser dagvattenparken i Mölnlycke på grund av felprojektering.
- RenoNorden AB, rättslig process avslutades i början av 2022. Kommunen är inte nöjd med utförda tjänster inom renhållning.

# Styrning och uppföljning av den kommunala verksamheten

Året innebar fortsatt uppbyggnad för arbetssätt och processer kring kommunens styrmodell. Alla verksamheter har varit med och jobbat fram underlag för gemensamma förhållningssätt utifrån visionen ”Härryda – här vågar vi!”

## ● Styrning av koncernen

Kommunfullmäktige tillsätter representanter till bolagens styrelser. I Förbo AB där det är flera ägare, beslutas sammansättningen i samband med årsstämman och motsvarar aktuell politisk representation i respektive kommun. Kommunerna styr bolagen även genom ägardirektiv och bolagens styrelser ska inhämta Härryda kommunfullmäktiges ställningstagande inför beslut av principiell karaktär eller av större vikt.

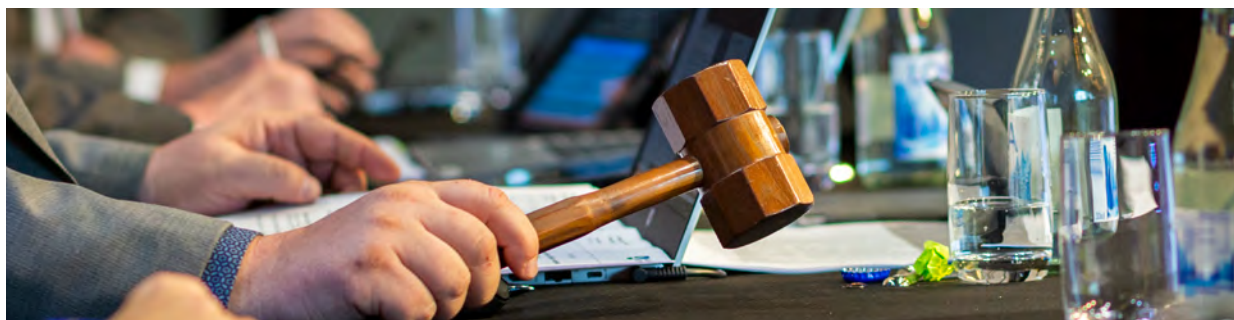
## ● Styrning av Härryda kommun

Härryda kommuns styrmodell innebär att styrning sker med hjälp av vision, förhållningssätt samt övergripande inriktningar och ett fåtal mål utöver de ekonomiska ramarna. Styrmodellen infördes från och med 2019 och arbetet med uppbyggnad av arbetssätt och processer fortgår. Styrmodellen behöver kontinuerligt vidareutvecklas i dialog mellan politik och förvaltning för att säkerställa att den ger ändamålsenlig och effektiv styrning av kommunens verksamheter.

2019 fastställde fullmäktige en vision för kommunen. Under 2021 har chefer och medarbetare tillsammans jobbat fram gemensamma förhållningssätt som beskriver vad som ska känneteckna hur vi är och agerar i vårt

arbete, för att förverkliga visionen. Förhållningssätten fungerar kulturskapande för kommunen som organisation.





### Budget och verksamhetsplaner

Under 2021 antog kommunfullmäktige majoritetens budget för 2022 och plan för 2023–2026 inklusive inriktningar och uppdrag. Budget beslutas av kommunfullmäktige i juni varje år. Visionen utgör en gemensam ledstjärna och pekar ut riktningen för kommunen. Under hösten som följer utarbetar kommunstyrelsen och välfärdsnämnden budget, mål och inriktningar för respektive ansvarsområde utifrån kommunfullmäktiges beslut. Därefter arbetar förvaltningen fram verksamhetsplaner för kommande verksamhetsår. De antas av respektive nämnd och noteras av kommunfullmäktige i november.

### Uppföljning

Uppföljningen ingår som en del i kommunens planerings- och styrsystem. Hur budget och utfall stämmer överens är ett mått på den kontroll som kommunens beslutsfattare har över den egna ekonomiska utvecklingen. Under året görs fem uppföljningar med prognoser inklusive delårsbokslut per den 31 augusti, samt ett årsbokslut. I samband med delårsbokslut och bokslut gör nämnderna även en verksamhetsberättelse med uppföljning av uppdrag, mål och ekonomi. Kvalitetssäkring av uppdragen sker löpande under året med hjälp av kvalitetsindikatorer och kvalitetsfaktorer i respektive nämnd samt i verksamhetsberättelserna.

I samband med delårsbokslut och årsbokslut sammanställs och analyseras prognos och resultat för kommunens bolag i en redovisning.

### Uppföljning av kommunstyrelsens uppsiktsplikt

Kommunstyrelsens uppsiktsplikt består enligt 6 kap. 1 § kommunallagen (2017:725) av att ha uppsikt över övriga nämnders och eventuella gemensamma nämnders verksamhet. I uppsiktsplikten ingår även att styrelsen ska ha uppsikt över sådan avtalssamverkan som sker enligt 9 kap. 37 § kommunallagen eller enligt annan lag eller författning. Styrelsen ska vidare ha uppsikt över kommunal verksamhet som bedrivs i kommunala bolag, stiftelser och föreningar samt i kommunalförbund som kommunen är medlem i. Av reglementet framgår att kommunstyrelsen har ett helhetsansvar för kommunens verksamheter, utveckling

och ekonomiska ställning. Styrelsen ansvarar också för att fullmäktiges uppdrag verkställs och följs upp. För att fullgöra sina uppgifter utövar styrelsen löpande tillsyn och kontrollerar att nämnder och bolag följer fullmäktiges angivna mål och riktlinjer. Kommunstyrelsen har rätt att göra påpekanden, lämna råd och anvisningar. Om nödvändigt kan styrelsen föreslå att kommunfullmäktige ingriper. Kommunstyrelsen har formaliserat hur uppsiktsplikten ska fullgöras genom att den 5 mars 2020 § 110 anta riktlinjer för kommunstyrelsens uppsiktsplikt. Det har vid kommunstyrelsens fullgörande av uppsiktsplikten inte framkommit annat än att verksamheten under 2021 i berörda hel- och delägda bolag bedrivits i enlighet med av fullmäktige uppställda ändamål och hållit sig inom de kommunala befogenheterna. Det som framgår av bolagens årsredovisningar och övrig rapportering leder inte heller till någon annan slutsats.

### Intern kontroll

Syftet med intern kontroll är att säkerställa att verksamheten bedrivs på ett ändamålsenligt och kostnadseffektivt sätt, att tillförlitlig finansiell rapportering sker samt att lagar och regelverk efterlevs. Nämnderna antar årligen en plan för intern kontroll för att följa upp att verksamheten bedrivs enligt de mål och riktlinjer som fullmäktige bestämt samt enligt bestämmelser i lag och författning. Under 2021 har även miljö- och bygglovsnämnden, utöver kommunstyrelsen och välfärdsnämnden, antagit en plan för intern kontroll.

Planerna utgår från en analys där förvaltningen identifierat och värderat risker utifrån sannolikheten att de faller ut och hur väsentliga följderna blir om så sker. Under året genomförs uppföljning och kontroller. Resultatet av den interna kontrollen redovisas till välfärdsnämnden och till kommunstyrelsen i samband med årsbokslutet.

Under 2021 har metoden utvecklats i syfte att hantera mer relevanta risker och därigenom utveckla internkontrollen som verktyg för verksamhetsutveckling och kvalitetssäkring. Arbetet med intern kontroll kommer fortsätta utvecklas, bland annat genom riskkartläggning och prioritering. ■

# God ekonomisk hushållning

Målen för god hushållning i Härryda kommun ska medverka till att varje generation tar ansvar för sitt nyttjande av kommunal verksamhet. Det övergripande målet är att vi efterlämnar miljömässiga, sociala och ekonomiska förutsättningar som är minst lika goda som vid övertagandet.

## Uppföljning av mål – koncernen

I samband med antagande av budget för 2021 har kommunfullmäktige fastställt att de finansiella målen för god ekonomisk hushållning omfattar såväl kommunen som koncernen. De finansiella målen mäts och analyseras i rullande fyraårsperioder

## Uppföljning av finansiella mål för god ekonomisk hushållning

● Uppfyllt ▲ Delvis uppfyllt ■ Ej uppfyllt

Finansiella mål		Utfall 2021	Utfall 2020	Utfall 2019	Utfall 2018
● <b>Soliditetsnivån ökar med en procentenhet per år.</b>	Förändring av soliditet	3	1	2	0
● <b>Resultatet är 2,5 procent av verksamhetens nettokostnader.</b>	Resultatets andel av verksamhetens nettokostnader, %	14,7	13,6	7,0	3,4

Resultatet för koncernen uppgår till 14,7 % av verksamhetens nettokostnad och målet uppnås både för 2021 samt för fyraårsperioden. Soliditeten ökar med tre procentenheter till 36 %, vilket innebär att målet uppnås för 2021 och för fyraårsperioden.

Genom ägardirektiv regleras dessutom lönsamhet, soliditet och avkastning.

## Uppföljning av mål – kommunen

I kommunallagen anges att det för ekonomi och verksamhet ska anges mål och riktlinjer som är av betydelse för en god ekonomisk hushållning. Kommunfullmäktige har fastställt två finansiella mål och fyra verksamhetsmål. Sammantaget bedöms Härryda kommun uppnå god ekonomisk hushållning. Det mycket goda resultatet för 2021 tillsammans med att vatten- och avfallsverksamheten lyfts över till bolagsform bidrar till att de finansiella målen uppnås både 2021 och för den senaste fyraårsperioden. Av fyra verksamhetsmål bedöms tre som uppfyllda och ett som delvis uppfyllt. Det innebär en förbättring jämfört med 2020.

## Uppföljning av finansiella mål för god ekonomisk hushållning

Måluppfyllelsen mäts och analyseras i rullande fyraårsperioder. Kommunfullmäktiges finansiella mål syftar bland annat till att klara av framtida pensionsutbetalningar utan att urholka kommunens likviditet på sikt.

● Uppfyllt ▲ Delvis uppfyllt ■ Ej uppfyllt

Finansiella mål		Utfall 2021	Utfall 2020	Utfall 2019	Utfall 2018
● <b>Soliditetsnivån ökar med en procentenhet per år.</b>	Förändring av soliditet	12	1	2	0
● <b>Resultatet är 2,5 procent av verksamhetens nettokostnader.</b>	Resultatets andel av verksamhetens nettokostnader, %	12,2	11,4	5,3	1,5

Det finansiella målet "soliditeten ökar med en procentenhet per år" uppnås både under 2021 och för fyraårsperioden. Soliditeten ökar med 12 procentenheter, från 32 till 44%. Ungefär hälften av soliditetsökningen, 6%, beror på att vatten- och avfallsverksamheten övergår till kommunägt bolag. Andra hälften beror på det goda resultatet på 261 mnkr i kombination med en lägre investeringsvolym än planerat. Även minskad låneskuld från 900 mnkr till 450 mnkr bidrar till soliditetsförbättringen.

Resultatet för 2021 uppgår till 12,2% av verksamhetens nettokostnad, vilket är högre än målsättningen på 2,5%. Det betyder att målet nås både för det enskilda året och sett över en fyraårsperiod.



## Uppföljning av verksamhetsmål för god ekonomisk hushållning

Målen avser bostadsbyggande, förskoleverksamhet, grundskola och gymnasium samt bostäder för äldre och personer med funktionsnedsättning. Nedan redovisas fastställda verksamhetsmål med förvaltningens bedömda måluppfyllelse.

● Uppfyllt   ▲ Delvis uppfyllt   ■ Ej uppfyllt

Verksamhetsmål	Indikator	Utfall 2021	Utfall 2020	Utfall 2019	Utfall 2018
● <b>Bostadsbyggandet utformas så att en befolkningsökning på lägst 1,5 % kan mötas med alla bostäder i alla ägande- och upplåtelseformer.</b>	Befolkningstillväxt, andel (%)	2,0	0,7	0,5	1,1
	Antal färdigställda lägenheter	389	201	103	197
	Andel av större exploateringsområden med alla tre upplåtelseformerna, %	80	80	80	60
	Antal varianter på lägenhetsstorlekar i nyproducerade områden med flerbostadshus (1–5 rum och kök)	5	5	5	5

Målet bedöms vara uppnått. Befolkningstillväxten uppgick till 2% under 2021, samtidigt som antalet färdigställda lägenheter var 389, vilket är det högsta antal färdigställda lägenheter de senaste fyra åren. Antalet inflyttade per nyproducerad lägenhet har under den senaste tioårsperioden varit 2,3 personer i snitt. Under 2021 var antalet 1,6 personer, vilket beror på att fler flerfamiljshus med mindre lägenheter har färdigställts jämfört med tidigare år då det byggts fler småhus.

● <b>Full behovstäckning inom förskoleverksamheten och föräldrar kan välja verksamhetsform.</b>	Antal barn som ej erhållit plats inom fyra månader (accepterar fler än ett alternativ)	0	0	0	0
	Andel föräldrar som får förstahandsval beträffande verksamhetsform, %	99,9	100	100	100

Vårdnadshavare kan välja mellan förskola och familjedaghem. Kommunen har nästan klarat full behovstäckning.

▲ <b>Alla elever har efter slutförd grundskola eller gymnasieutbildning tillräcklig kompetens för arbete eller fortsatta studier.</b>	Andel elever behöriga till gymnasieskolan, %	91,1	92,9	91,7	93,1
	Andel elever med examen inom fyra år, inklusive IV/IM, %	83,4	80,7	77,8	77,3
	Arbetslöshet, inklusive personer i program med aktivitetsstöd, 18–24 år (% av befolkningen i Härryda kommun)	4,5	7,0	4,8	3,9
	Arbetslöshet, inkl personer i program med aktivitetsstöd, 18–24 år (% av befolkningen i länet)	7,6	10,7	7,8	7,1

Målet bedöms vara delvis uppfyllt. Andelen elever från grundskolan som är behöriga till gymnasiet är fortsatt stor och andelen elever som tar studentexamen inom fyra år är fortsatt hög i förhållande till andra kommuner.

Många elever i högstadiet och gymnasiet har fått distansundervisning under pandemin. Samtidigt har närundervisning för elever med behov av stöd utökats. Verksamheterna har också erbjudit extra undervisningstid i form av till exempel utökad lovskola.

Trots att alla elever inte når gymnasieexamen går många ut till arbete och försörjning – både de som studerat på yrkesprogram och de som läst högskoleförberedande program. Några fortsätter ett fjärde år och en del läser vidare på vuxenutbildningen i den takt som passar dem. Ungdomsarbetslösheten har sjunkit och är åter på 2019 års nivå. Den är också låg jämfört med övriga kommuner i länet.

● <b>Det finns bostäder av god kvalitet och god tillgänglighet för äldres och funktionsnedsattas bedömda behov.</b>	Antal ej verkställda beslut inom tre månader avseende särskilt boende	11	14	28	19
	Behov av särskilt boende, personer	274	300	330	338
	Antal platser särskilt boende	246	296	261	288
	Beräknat behov av bostad för funktionsnedsatta över 19 år, personer	133	131	130	129
	Antal lägenheter för funktionsnedsatta	134	126	127	124

Målet bedöms vara uppfyllt. Under året har en omställning i egenregin inom vård och omsorg genomförts. Syftet har varit att bättre anpassa utbudet till behoven inom målgruppen, förbereda verksamheten för en övergång till LOV inom särskilt boende och start av ytterligare ett särskilt boende i kommunen, Attendo Säteriet.

Vid årets slut hade elva personer väntat längre än tre månader på att få sitt beslut verkställt. Alla har fått minst ett erbjudande om boendeplats. Fem personer har fått ett eller flera erbjudanden men tackat nej och sex personer har tackat ja till erbjudande på Attendo Säteriet och kommer därmed att få sitt beslut verkställt så snart det nya äldreboendet öppnar i början av 2022.

Under hösten har en ny servicebostad med 12 lägenheter i Landvetter öppnat, Landevi servicebostad. Inom ramen för det kontinuerliga arbetet att anpassa bostadsutbudet till målgruppens behov har bland annat Guldsmedsgårdens servicebostad avvecklats och flera tillgänglighetsanpassade lägenheter i nybyggda områden erbjudits till enskilda brukare. Tre personer väntade vid årsskiftet på erbjudande om plats och för några barn/ungdomar med särskilda behov köper kommunen som tidigare plats av annan vårdgivare.

# Ekonomisk ställning – finansiell analys

Syftet med den finansiella analysen är att visa om koncernen och kommunen upprätthåller en god ekonomisk hushållning, genom att redovisa ekonomisk utveckling och ställning över tid.

## KONCERNEN

Sammanställd redovisning tas fram för att ge en bild av kommunens åtaganden oavsett i vilken juridisk form verksamheten bedrivs. Resultatet för koncernen är 304 mnkr, vilket motsvarar nio procent av omsättningen på 3,4 miljarder. I redovisningen ingår förutom kommunen även Härryda Energi, Förbo, Landvetter Södra Utveckling och från och med 2021 även Härryda Vatten och Avfall. Kommunen äger 100 procent i Härryda Energi och Landvetter Södra Utveckling, Härryda Vatten och Avfall samt 42 procent i Förbo. Kommunens andel i koncernen är cirka 87 procent.

### Årets resultat är 304,3 mnkr

Koncernens resultat är det starkaste hittills. Före koncernelimineringar redovisar Härryda Energi 25,7 mnkr, Förbo 26 mnkr (kommunens andel, totalt redovisar Förbo plus 61,8 mnkr), Landvetter Södra Utveckling ett nollresultat och Härryda Vatten och Avfall minus 4,3 mnkr. Resterande 261,4 avser kommunens resultat. För de senaste fyra åren redovisas en god resultatutveckling.

### Kostnader och intäkter – marginell ökning

Bruttokostnaderna uppgick till 3 123 mnkr, vilket är en höjning med 142 mnkr jämfört med 2020. Nettokostnaderna ökade med 81 mnkr till 2 076 mnkr.

Verksamhetens intäkter uppgick till 1 047 mnkr vilket motsvarar en ökning med 60 mnkr. Skatter och utjämnning i den primärkommunala verksamheten är 2 407 mnkr, vilket är en ökning med 4,3 procentenheter. Verksamhetens kostnader uppgick till 91 procent av de totala intäkterna, vilket är oförändrat jämfört med 2020. Finansiella kostnader är 30 mnkr och finansiella intäkter 4 mnkr.

### Investeringar för 598 mnkr och stärkt soliditet med tre procentenheter

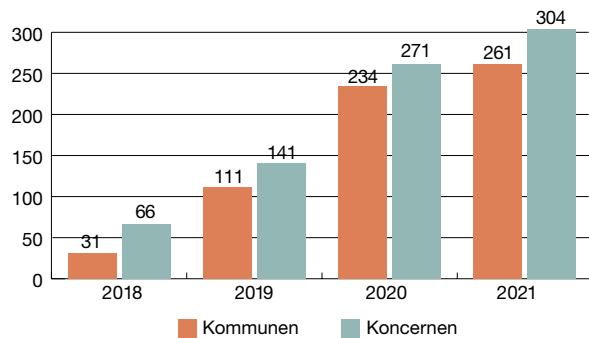
Bruttoinvesteringarna är 598 mnkr, varav 233 mnkr hänförs till kommunen. Av årets investeringar har 86 procent finansierats via koncernens interna kassaflöde, vilket är en förbättring med tio procentenheter jämfört med föregående period. Orsaken är starkt resultat och lägre nettoinvesteringsnivå. Soliditeten har stärkts med tre procentenheter till 36 procent, vilket främst beror på det goda resultatet. Den långsiktiga skulden uppgår till 1 926 mnkr, vilket är en minskning med 308 mnkr. 1 681 mnkr avser banklån och 245 mnkr avser långfristig skuld till va-kollektivet samt skuld för gatukostnadsersättning och investeringsbidrag. Under året har nya lån upptagits med 114 mnkr och 77 mnkr amorterades. Koncernens likvida medel uppgick till 404 mnkr, vilket är en minskning med 122 mnkr jämfört med 2020.

## Resultaträkning, mnkr

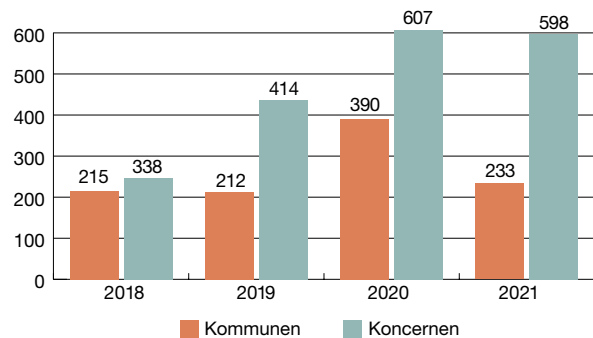
	BOKSLUT				BOKSLUT			
	2021	2020	2019	2018	2021	2020	2019	2018
<b>Resultat före koncerneliminering</b>								
Härryda kommun	261,4	234,2	110,7	31,0				
Härryda Energi AB	25,7	20,2	3,7	1,3				
Härryda Vatten och Avfall AB	-4,3							
Landvetter Södra Utv AB	0,0	0,0	0,0	-1,3				
Andel av Förbo AB:s resultat	26,0	28,2	26,6	35,3				
Justering utdelning	-4,5	-11,8						
<b>Summa</b>	<b>304,3</b>	<b>270,8</b>	<b>140,9</b>	<b>66,3</b>				
<b>Resultat efter koncerneliminering</b>								
Härryda kommun					283,5	241,2	124,2	36,6
Härryda Energi AB					13,3	12,7	-9,1	-5,8
Härryda Vatten och Avfall AB					-16,5			
Landvetter Södra Utv AB					-4,5	-0,2	26,7	-0,5
Andel av Förbo AB:s resultat					33,0	28,9	-0,9	36
Justering utdelning					-4,5	-11,8		
<b>Summa</b>					<b>304,3</b>	<b>270,8</b>	<b>140,9</b>	<b>66,3</b>

Förändrad redovisning från och med 2020 inom koncernen avseende bokslutsdispositioner och skatt. Det är orsaken till HEAB:s resultatökning.

Resultatutveckling, 2018–2021, mnkr



Nettoinvesteringar, 2018–2021, mnkr



## KOMMUNEN

### RESULTAT

#### Positivt resultat 261 mnkr – uppfyller mål för god ekonomisk hushållning

Resultatet är det bästa kommunen haft och är 225 mnkr bättre än budgeterat. Det motsvarar 12,2 procent av verksamhetens nettokostnader, som uppgår till 2,1 mdkr. I resultatet ingår intäkter från exploatering om sammanlagt 84 mnkr samt extra tillskott från staten med anledning av pandemin om 71 mnkr. Resultatet exklusive tillskott från staten och exploateringsintäkter uppgår till 106 mnkr. En jämförelsestörande post om 28 mnkr ingår i resultatet och är en engångspost för pensioner till följd av ökad livslängdsantagande. *Ytterligare budgetavvikelser redovisas på sidan 23 samt under avsnittet drift och investeringsredovisning.* Resultatet är 27 mnkr starkare än föregående år, snittresultatet för de senaste fyra åren är 159 mnkr. Balanskravet uppnås och de två finansiella målen uppnås både för 2021 och för den senaste fyraårsperioden.

#### Intäkter och kostnader

Verksamhetens intäkter är 618 mnkr vilken är en marginell minskning med 45 mnkr jämfört med 2020. Kostnaderna har ökat med 46 mnkr och uppgår till 2 634 mnkr. Personalkostnaderna är den största kostnadsgruppen och uppgår till 1 756 mnkr vilket är en ökning på 66 mnkr. Antalet anställda är oförändrat och löneökningen är enligt budgeterad nivå på 2,5 procent. Kostnader för avskrivningar ligger på en något lägre nivå än 2020, 124 mnkr.

#### Verksamhetens nettokostnader och skatteintäkter

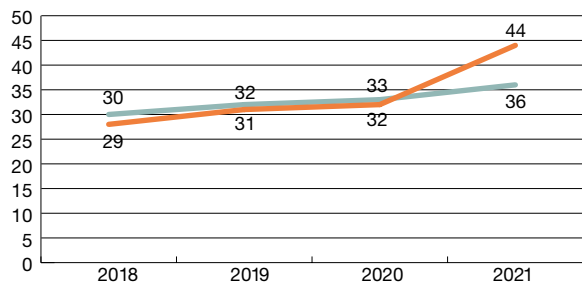
Nettokostnaderna är 2 140 mnkr. De bör vara lägre än kommunens skatteintäkter och utjämningsbidrag som för 2020 är 2 407 mnkr. Ett mått på detta är nettokostnadernas andel av skatteintäkter och

utjämningsbidrag, som visar hur stor del av skatteintäkterna som går till den löpande verksamheten. Om nettokostnadsandelen är under 100 procent har kommunen en positiv balans mellan löpande kostnader och intäkter. För 2021 är nettokostnadsandelen 89 procent, vilket är en förbättring med en procentenhet jämfört med 2020. Nettokostnaden har ökat med 4,1 procentenheter medan skatteintäkter och utjämningsbidrag har ökat med 4,3 procentenheter. Exkluderas exploateringsnettot från verksamhetens nettokostnad landar ökningen 2021 istället på en ökning på 5,9 procentenheter. Förändringen bör ses över flera års tid. Den senaste fyraårsperioden har nettokostnaderna stigit med 2,5 procentenheter och skatteintäkter och utjämningsbidrag har stigit med 4,0 procentenheter.

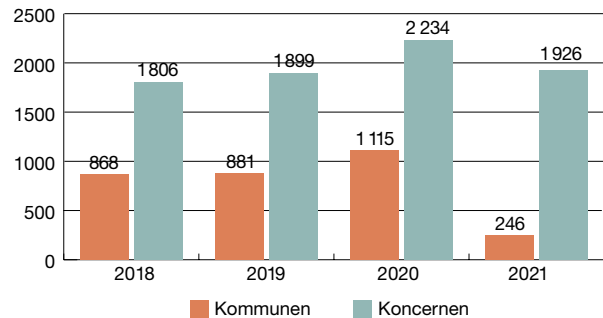
#### Investeringar på 233 miljoner kronor och en självfinansieringsgrad på 165 procent

Kommunen strävar efter en investeringsverksamhet med god framförhållning, och helst en jämn investeringsnivå över tid. Årets investeringar uppgår till 233 mnkr. Nivån är 179 mnkr lägre än budgeterat vilket till stor del beror på tidsförskjutningar och fördröjningar av projekt till följd av överklagande och ytterligare utredningar. Årets investeringar är under kommunfullmäktiges budget på 400 mnkr. De två enskilt största investeringarna 2021 är de nya gymnastik och trampolinhallarna samt den kommunalt finansierade Wallenstam arena, båda i Mölnlycke. *Läs vidare om investeringar och budgetavvikelser på sidan 42.* Av årets nettoinvesteringar finansierades 165 procent via årets resultat och avskrivningar, vilket är 71 procentenheter bättre än föregående år. Nettoinvesteringarna är 9,7 procent av skatteintäkter och utjämningsbidrag, vilket är 7,2 procentenheter lägre än 2020. Investeringsnivån är 157 mnkr lägre än föregående år vilket beror på att investeringar inom vatten och renhållning görs i Härryda Vatten och Avfall AB (HVAAB).

Soliditetsutveckling, 2018–2021, %



Långfristiga skulders utveckling, 2018–2021, mnkr



### Ökad soliditet till 44 procent

Soliditeten beskriver kommunens ekonomiska styrka på lång sikt och visar hur stor del av kommunens tillgångar som kommunen själv finansierat, det vill säga eget kapital i förhållande till det bokförda värdet på tillgångarna. Faktorer som påverkar soliditeten är resultatutvecklingen samt tillgångarna och skuldernas förändring. Vid bedömning av den ekonomiska situationen är det soliditetens utveckling snarare än den absoluta nivån som är mest intressant. För 2021 uppgår soliditeten till 44 procent, vilket är en ökning med 12 procentenheter. Halva soliditetsförbättringen beror på det goda resultatet i kombination med en lägre investeringsvolym samt minskad låneskuld. Den andra halvan är en effekt av verksamhetsöverföring av vatten och avfall till kommunalt bolag. Det finansiella målet för god ekonomisk hushållning anger att soliditeten ska öka med en procentenhet per år. Målet har uppnåtts både för 2021 och för den senaste fyraårsperioden.

### Tillgångarna är 3 358 miljoner kronor

De totala bokförda tillgångarna är 3 358 mnkr, vilket är en minskning med 341 mnkr jämfört med 2020. Under året har tillgångar om 630 mnkr förts över till HVAAB.

Av anläggningstillgångarna, som uppgår till 2 480 mnkr, avser 2 274 mnkr kommunens inventarier, anläggningar och byggnader. Resterande avser finansiella anläggningstillgångar. Tomtmark till försäljning uppgår till 187 mnkr, vilket är en ökning med 60 mnkr. Av den disponerade lokalytan på 225 511 m<sup>2</sup> äger kommunen 91 procent.

### Långfristiga skulder är 246 miljoner kronor

Skulden vid årsskiftet är var 246 mnkr varav 200 mnkr avser banklån och 46 mnkr avser en bokförd skuld för gatukostnadsersättning och investeringsbidrag. Av låneskulden om 1 115,3 mnkr vid bokslut 2020 har 400 mnkr i banklån samt 153 mnkr i anslutningsavgifter

förts över till HVAAB. Amortering om 50 mnkr samt en justering om 14 mnkr av gatukostnadsersättning till följd av byte av redovisningsprincip har gjorts. Av kommunens banklån på 450 mnkr förfaller 250 mnkr inom ett år och har flyttats till kortfristig skuld.

### Kommunalskatt

Den totala kommunalskatten i Härryda kommun var under år 2021 32,35 kr per intjänad hundralapp för en person som inte var medlem i Svenska kyrkan. 20,62 kronor gick till kommunen, 11,48 kronor gick till regionen och 0,25 kronor till begravningsavgift. Kommunens skattesats har varit oförändrad sedan 2008 men sänks 2022 med 12 öre till 20,50 kronor.

### RISK

#### Likviditet på 396 miljoner kronor

Kassalikviditeten, uppgår till 396 mnkr vilket är en minskning med 129 mnkr, vilket bland annat beror på att Härryda Vatten och Avfall AB har övertagit 400 mnkr av kommunens lån.

Kommunen har tillsammans med Härryda Energi AB, Landvetter Södra AB och Härryda Vatten och Avfall AB en likviditetsreserv i form av en kreditlimit på kommunens koncernkonto på 200 mnkr som inte utnyttjats.

#### Pensionsskuld på 810 miljoner kronor

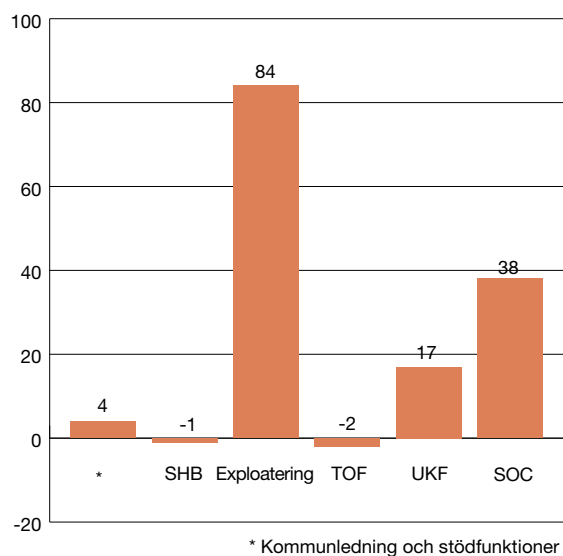
Härryda kommuns pensionsskuld redovisas, i sin helhet, som avsättning och var 809,9 mnkr år 2021, varav 68 procent avser pensioner intjänade före 1998 vilket är en minskning med tre procentenheter jämfört med 2020. Pensionsskulden intjänad efter 1998 har däremot ökat med 13 procent. Skulden beräknas av KPA Pension. Jämfört med förra året har totala pensionsskulden ökat med 23 mnkr. Ökningen förklaras av att en uppskrivning av den förväntade livslängden har gjorts. Detta ökar avsättningen med 28 mnkr. Under året har

pensionsutbetalningar, inklusive löneskatt, gjorts med 42 mnkr varav utbetalningar intjänade före 1998 uppgick till 34 mnkr.

### Borgensåtaganden 832 miljoner kronor

Kommunens borgensåtaganden var 832 mnkr, vilket är en ökning med 500 mnkr jämfört med 2020. Kommunfullmäktige beslutade under året att bevilja borgen till HVAAB med 500 mnkr. Sannolikt kommer borgensåtagandet till HVAAB att fortsätta att öka till följd av utbyggnad av vattenverk och överföringsledningar. Åtagandena består till 94 procent av förpliktelser mot kommunens egna och delägda bolag och organisationer. Resterande avser åtaganden för föreningar som verkar inom kommunen som uppgår till 49 mnkr. Kommunen har utöver detta ett åtagande för Kommuninvest AB:s förpliktelser. För närvarande bedöms åtagandena inte utgöra någon väsentlig risk för kommunen.

#### Budgetavvikelser per sektor/verksamhet 2021, mnkr



## KONTROLL

### Resultat jämfört med budget

Den ekonomiska uppföljningen ingår som en del i kommunens planerings- och styrsystem. Kommunens resultat är 225 mnkr bättre än budgeterat. Verksamheternas sammanlagda budgetavvikelse visar en positiv avvikelse på 140 mnkr, vilket är i nivå med föregående års budgetavvikelse. I budgetavvikelsen ingår exploateringsintäkter med 84 mnkr.

#### Budgetavvikelser drift 2021, mnkr

<b>Finans</b>	<b>+86,4</b>
Skatter och bidrag	+90,5
- Varav slutavräkningar	+49,9
- Varav regleringsbidrag inklusive tillskott för covid-19	+33,0
Ökade pensionskostnader till följd av förlängd livslängdsbedömning	-28,0
<b>Kommunledning och stödfunktioner</b>	<b>+4,1</b>
Ny webbplats framskjuten i tid	+1,0
Återbetalning av pensionsmedel från Räddningstjänsten	+1,5
<b>Samhällsbyggnad</b>	<b>-1,2</b>
Högre kostnader för vinterväghållning	-2,2
Lägre intäkter för taxor och avgifter inom planverksamheten	-1,9
Lägre kapitaltjänstkostnader på grund av lägre investeringsnivå	+4,3
<b>Exploatering</b>	<b>+84,5</b>
Slutredovisning av verksamhetsmark inom Björrod och Bårhult	+75,0
Slutredovisning av markförsäljning intill Fagerhultskolan	+6,2
<b>Teknik och förvaltningsstöd</b>	<b>-1,7</b>
Ökat underhåll inom fastighet enligt Kf:s beslut	-7,4
Lägre kostnader för licenser och support inom IT	+2,0
<b>Utbildning, kultur och fritid</b>	<b>+17,5</b>
80 färre barn än budgeterat i förskolan	+9,2
60 färre elever än budgeterat inom grundskola och fritidshem	+4,0
Fler köpta platser än budgeterat inom grundskolan	-5,5
Personalförstärkning inom vissa grundskolor	-7,1
Hulebäcksgymnasiet inklusive köpta och sålda platser inom gymnasiet visar ett överskott	+12,5
Lägre behov av studiehandledning inom utveckling och flerspåkighet.	+1,0
<b>Socialtjänst</b>	<b>+38,5</b>
Försenad start för äldreboendet på Säteriet	+16,6
Lägre efterfrågningsgrad inom hemtjänst och bostadsanpassningsbidrag	+6,3
Lägre kostnader för äldreboenden och dagverksamhet	+6,4
Högre intäkter och lägre kostnader inom vuxenutbildning	+5,5
Minskade kostnader för försörjningsstöd	+4,5
Ökade kostnader för placering av vuxna med missbruk	-7,5

### Sammanfattande ekonomisk analys – stark ekonomi inför framtida utmaningar

Årets resultat är det högsta kommunen någonsin haft och orsaken till det är huvudsakligen en tillfällig effekt av statens tillskott samt slutredovisning av exploateringsområden. Balanskravet uppnås fortsatt och det genomsnittliga resultatet under fyraårsperioden är 159 mnkr per år, vilket motsvarar 7,6 procent av nettokostnaderna. Det kan jämföras med kommunens mål på 2,5 procent. Soliditeten under senaste fyraårsperioden ökar med 15 procentenheter. Sett ur ett längre perspektiv har soliditeten stärkts med 28 procentenheter från 2011 till 44 procent 2021.

### Känslighetsanalys

Ett antal faktorer påverkar hur kommunens ekonomi kommer att utvecklas i framtiden. Vissa av dem kan kommunen påverka genom egna beslut, andra inte. De senare kan exempelvis vara konjunktursvängningar eller förändrade lagar och förordningar. Kommunen har ett ansvar för att ha en finansiell beredskap att hantera förändringar,

### Känslighetsanalys, årseffekt

Förändringar	Mnkr
Lönekostnader inkl sociala avgifter, en procent	-17,4
Skatteunderlag, en procent	+/-21,9
Utdebitering 10 öre	+/-10,7
Ränta med en procent	+2,5
Inflation, en procent	+/-11,8

både externa oförutsedda händelser och förändringar i den egna kommunen. Möjligheten att, med egna åtgärder, öka intäkterna genom höjda taxor och avgifter är begränsade, eftersom maxtaxor finns inom såväl barn- som äldreomsorg. Den största finansiella påverkan har skatteunderlagsutvecklingen i riket och befolkningsutvecklingen i kommunen kombinerat med statliga beslut. Tabellen ovan visar vilken effekt olika händelser har på Härryda kommuns ekonomi. ■

## Balanskravet uppnås

Enligt kommunallagen har kommunerna ett balanskrav, det vill säga att intäkterna ska täcka kostnaderna. Om kostnaderna för ett visst räkenskapsår överstiger intäkterna, ska det negativa resultatet enligt huvudprincipen regleras och det redovisade egna kapitalet återställas under de följande tre åren. Om det inte finns

särskild anledning, ska fullmäktige vid sådana lägen anta en åtgärdsplan för hur kommunen ska åstadkomma återställningen. Efter justeringar uppgår resultatet för Härryda kommun 2021 till 253,3 mnkr. Kommunen uppfyller därmed lagens minimikrav på god ekonomisk hushållning. ■

### Avstämning av balanskrav, mnkr

	2021	2020	2019	2018
Redovisat resultat enligt fullfundsmodellen	261,4	234,2	110,7	31,0
Pensionsförpliktelser före 1998	-5,9	-11,0	-25,0	-14,1
Redovisat resultat enligt blandmodellen	255,5	223,2	85,7	16,9
Realisationsvinster	-2,2	0	-0,3	-1,7
<b>Balanskravsresultat</b>	<b>253,3</b>	<b>223,2</b>	<b>85,4</b>	<b>15,2</b>

Härryda kommun tillämpar inte Resultatutjämningsreserv RUR.

# Kompetensförsörjning – en stor utmaning

## KONCERNEN

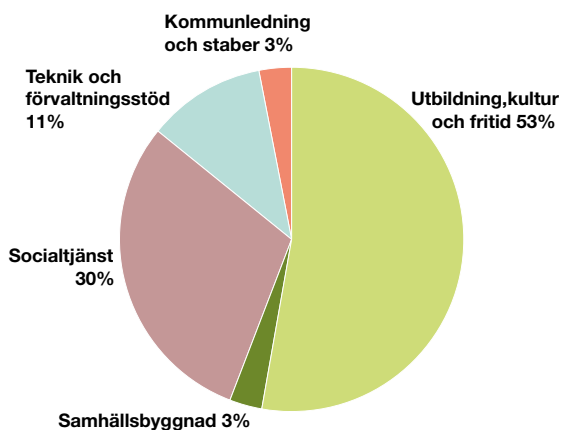
2 947 personer var tillsvidareanställda i koncernen vid 2021 års slut, av dem arbetade 97 procent i kommunen och 80 procent var kvinnor. Medianlönen per månad sträcker sig mellan 34 800 kronor inom Härryda kommun till 39 784 kronor inom Förbo. Koncernen har en förhållandevis låg sjukfrånvaro, lägst inom Härryda Vatten och Avfall och högst i kommunen som hade 7,3 procents sjukfrånvaro.

## KOMMUNEN

2021 ökade antalet anställda marginellt i Härryda kommun och personalomsättningen ligger kvar på samma nivå. Sjukfrånvaron minskade däremot under året.

En av de stora utmaningarna framöver är konkurrensen om medarbetare, främst inom vissa bristyrken. Kärnan i kommunens personalarbete är därför att fortsätta skapa förutsättningar för såväl ett gott medarbetarskap som ledarskap samt att stärka arbetsgivarvarumärket.

### Fördelning av tillsvidareanställda per sektor



## Personalstruktur

Antalet tillsvidareanställda var 2 857 den 31 december 2021. Det är en ökning med nio medarbetare jämfört med 2020.

Därutöver hade kommunen 323 visstidsanställda medarbetare. Anledningen till visstidsanställningar är oftast vikariat på grund av föräldraledighet, sjukdom eller annan tjänstledighet. Det kan också bero på att behörighetskraven som är nödvändiga för att få tillsvidareanställning inte är uppfyllda. Medelåldern för de anställda 2021 var 46,9 år, vilket betyder att medelåldern bland kommunens anställda har ökat med 0,2 år.

### Personalkostnader, mnkr

	2021	2020	Förändring jmf med 2020
Lön	1 239,0	1 205,6	2,8%
varav arvoden	7,7	6,9	11,6%
varav övertid och mertid	11,7	12	-2,5%
Övrigt	8,9	4,6	93,5%
Sociala avgifter	375,8	373,7	0,6%
Pensionskostnader inkl särskild löneskatt	132,1	105,4	25,3%
<b>Totalt</b>	<b>1 755,8</b>	<b>1 689,3</b>	<b>3,9%</b>

### Arvoden, lön och ersättningar till styrelse och ledning

Exklusive sociala avgifter, mnkr	2021	2020	2019
Arvoden kommunalråd (3 st)	2,6	2,5	2,4
Kommundirektör	1,3	1,3	1,3
Övrig ledningsgrupp (7 st)	6,7	6,4	6,2

Genomsnittlig sysselsättningsgrad för tillsvidareanställda 2021 var 97,5 procent och 2020 var den 97,2 procent. Av kommunens tillsvidareanställda har 87,3 procent heltidsanställning.

## Löner

Medianlönen för tillsvidareanställda medarbetare var vid årets slut 34 800 kr per månad. Det är en ökning av medianlönen med 1 200 kr per månad jämfört med 2020.

## Kvinnor och män – en jämförelse

81,0 procent av alla tillsvidareanställda är kvinnor. Förhållandet är ungefär likadant i alla kommuner och skiljer sig inte mycket över åren. En av få yrkesgrupper med en relativt jämn könsfördelning är gymnasielärare. Av samtliga chefer är 72,5 procent kvinnor. I gruppen sektorchef, verksamhets- och funktionschefer är fördelningen mellan kvinnor och män jämnare: 62,1 procent är kvinnor.

## Fortsatt satsning på kompetensförsörjning

Personalomsättningen i kommunen ligger kvar på samma nivå som föregående år på helheten. Av de 258 personer som slutade sin tillsvidareanställning förra året avgick 51 anställda med ålderspension. Om man bortser från pensionsavgångar var det 7,3 procent av den tillsvidareanställda personalen som slutade 2021. Motsvarande siffra 2020 var 7,4 procent.



En av utmaningarna framöver är konkurrensen om medarbetare. Därför är det viktigt att fortsätta skapa förutsättningar för ett gott medarbetarskap, ledarskap samt att stärka arbetsgivarvarumärket.

I samverkan med de fackliga organisationerna har en strategisk kompetensförsörjningsplan tagits fram. Planen ligger till grund för arbetet med kompetensförsörjning samt lönestrategiska satsningar. Under förra året gjordes strategiska satsningar i form av bland annat

kompetensutvecklingsinsatser, för att i god tid sörja för den framtida kompetensen.

Under året har arbetet med att implementera kommunens vision och förhållningssätt i organisationen fortsatt och det kommer att pågå även under 2022.

#### Antalet tillsvidareanställda och medianlön, inom koncernen

	SUMMA		FÖRDELAT		FÖRDELAT		MEDIANLÖN	
	2021	2020	MÄN	KVINNOR	MÄN	KVINNOR	2021	2020
			2021	2021	2020	2020		
Härreda kommun	2 857	2 848	543	2 314	541	2 307	34 800	33 600
Härreda Energi AB	36	34	24	12	24	10	36 250	35 000
Förbo AB	28	28	15	14	13	14	39 784	38 904
Landvetter Södra Utveckling AB	Bolaget har inga anställda utan köper tre tjänster; VD, marknadsansvarig och projektledare, från Härreda kommun.							
Härreda Vatten och Avfall AB	26		15	11			35 000	
<b>Summa</b>	<b>2 947</b>	<b>2 910</b>	<b>597</b>	<b>2 351</b>	<b>578</b>	<b>2 331</b>		

#### Åldersstruktur bland tillsvidareanställda inom koncernen

Ålder	Härreda kommun	Förbo 42%	HEAB	HVAAB	Summa	Härreda kommun	Förbo 42%	HEAB	Summa
	Antal 2021	Antal 2021	Antal 2021	Antal 2021	Summa	Antal 2020	Antal 2020	Antal 2020	Antal 2020
– 29 år	172	3	3	0	178	186	4	6	196
30 – 39 år	656	8	14	8	686	638	8	10	656
40 – 49 år	788	6	6	4	804	814	5	6	825
50 – 59 år	805	11	10	10	836	783	10	8	801
60 år –	436	0	3	4	443	427	0	4	431
<b>Totalt</b>	<b>2 857</b>	<b>29</b>	<b>36</b>	<b>26</b>	<b>2 948</b>	<b>2 848</b>	<b>28</b>	<b>34</b>	<b>2 910</b>
Medelålder	47	45	43	46		46	42	42	



### Minskad sjukfrånvaro

Sjukfrånvaron för 2021 var 7,5 procent. Det är en minskning med 1,1 procentenheter jämfört med 2020. Den korta frånvaron, dag 1-14, har minskat med 0,5 procentenheter medan den längre frånvaron har ökat med 0,6 procentenheter. En knapp tredjedel av sjukfrånvaron utgjordes av deltidfrånvaro, vilket innebär att medarbetaren i någon mån arbetar och håller kontakt med arbetsplatsen.

### Hälsofrämjande arbete

Personalfunktionen och 140 hälsoinspiratörer i verksamheterna står tillsammans för en stor del av kommunens hälsofrämjande arbete. Previa är upphandlad företagshälsovård och arbetar framför allt med rehabiliteringsärenden och insatser inom arbetsmiljöområdet. Previa genomför även exempelvis medicinska kartläggningar åt förvaltningen. Medarbetare som behöver stöd och råd inom ekonomi, juridik, relationer och hälsa erbjuds kostnadsfri telefonrådgivning via Falck. Kommunen har även ett nära samarbete med Härryda kommuns kultur- och idrottsförening (hkif) som anordnar en mängd olika hälsofrämjande aktiviteter för medarbetare. Målet att bidra till ett bättre hälsoläge.

### Utbildning och information

Nya chefer i kommunen genomgår under ett år en utbildning som bland annat tar upp kommunens organisation, ekonomi, rekrytering och arbetsrätt – men även ledarskap, konflikthantering och förhållningssätt. Kommunen har en digital introduktion för nya

medarbetare som innehåller viktig information, tips och råd samt fakta om kommunen. Delar av introduktionen skickas till nyanställda redan innan medarbetaren börjar sin anställning.

### Semesterlöneskuld och övertidsskuld

Semesterlöneskulden som utgörs av inestående uttagna semesterdagar, uppgick vid årets slut till 74 mnkr vilket är en ökning med 4,6 mnkr jämfört med föregående år. Skulden för uttagen övertid uppgick till 4,2 mnkr. Ferielöneskulden för lärarkollektivet inklusive upphållslöneskuld var 31 mnkr, en ökning med 0,5 mnkr jämfört med 2020. Den sammanlagda skulden uppgick därmed till 109,8 mnkr inklusive sociala avgifter.

### Framtiden

För att kunna bibehålla och utveckla den välfärd som medborgarna förväntar sig och behöver ställs allt högre krav på motiverade, engagerade och kompetenta medarbetare. En av de stora utmaningarna framöver är konkurrensen inom vissa bristyrken. Kärnan i kommunens personalarbete är därför att fortsätta skapa förutsättningar för såväl ett gott medarbetarskap som ledarskap. Det betonas också i det personalpolitiska programmet tillsammans med behovet av en god kommunikation och samverkan.

Organisationen har genomgått en digital omställning under de senaste två åren vilket bland annat bidragit till nya arbetssätt och mötesformer samt utvecklade strategier för distansarbete. En stor utmaning har varit att bibehålla en god och säker arbetsmiljö, både för medarbetare som utför arbetet hemifrån och på arbetsplatsen. ■

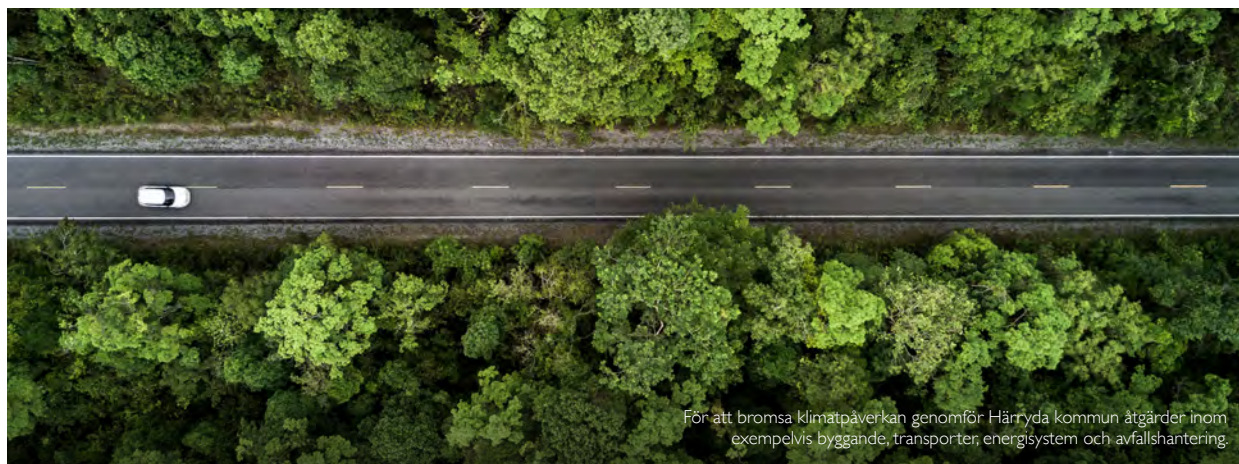
Sjukfrånvaro i förhållande till sammanlagd ordinarie arbetstid, inom koncernen, %							
	Härryda kommun	Förbo	HEAB	HVAAB	Härryda kommun	Förbo	HEAB
	2021	2021	2021	2021	2020	2020	2020
Total sjukfrånvaro	7,3	3,4	2,4	1,7	8,4	3,3	2,1
varav sjukfrånvaro över 60 dgr	40,8	0,6	0,0		40,2	0,9	0,0
Män	4,8	3,3	2,5	2,3	5,4	2,5	2,2
Kvinnor	7,9	3,6	2,3	0,9	9,2	4,4	1,8
Åldersgruppen -29 år	5,9	0	2,4	0,0	7,2	2,3	2,2
Åldersgruppen 30 – 49 år	6,8	2,7	2,1	2,7	8,4	1,7	1,9
Åldersgruppen > 50 år	8,2	4,4	3,4	1,0	8,6	6,1	2,4

I redovisningen ingår alla som haft anställning, oavsett anställningsform.



### Så hänger det personalpolitiska programmet (PPP) och förhållningssättet ihop

Det personalpolitiska programmet, PPP, handlar främst om hur vi är mot varandra internt i organisationen – hur vi bygger trygga team, så att vi klarar av att jobba effektivt och leverera med kvalitet. PPP har funnits längre än visionen, och bidrar till att organisationen har bättre förutsättningar att nå visionen. Vårt nya gemensamma förhållningssätt kopplat till visionen, har fokus på hur vi är och uppfattas i mötet med dem vi är till för – invånare, brukare, näringsliv och besökare. PPP och förhållningssättet överlappar och kompletterar varandra.



## Världsläget och en allt äldre befolkning påverkar ekonomin framöver

Ekonomistyrningen ska bidra till att de finansiella målen stödjer verksamhetsmålen för god ekonomisk hushållning. Med andra ord ska ekonomin ge utrymme för att kommunens verksamheter ska kunna genomföra det som krävs för att uppnå de prioriterade politiska målen.

Kommunen levererar merparten av de välfärdstjänster som efterfrågas av invånarna och att ha ett finansiellt utrymme för detta är grundläggande god ekonomisk hushållning.

### Aldrande befolkning stor utmaning

För landet som helhet är den demografiska utvecklingen med en åldrande befolkning en stor utmaning. Enligt beräkningar kommer kostnaden för de demografiskt betingade behoven att öka med i snitt 1,1 procent per år under de närmaste tio åren.

### Orolig utveckling för världsekonomin

Konflikter i vårt närområde kommer sannolikt att kräva att kommunens arbete med olika typer av beredskapsrelaterade frågor får en ännu högre prioritet, samtidigt som flyktingströmmar kan ställa krav på samma typ av åtgärder som vi tidigare sett. Mycket tyder på en orolig utveckling för världsekonomin; både internationella spänningar och en stigande inflation kan komma att

bromsa den ekonomiska utvecklingen. En konjunktur-nedgång skulle kunna leda till väsentligt lägre skatteintäkter för kommunen.

### Ökad förståelse för uppdraget

Kombinationen av lägre tillväxt, demografiskt betingade behov och svårigheter att rekrytera personal indikerar att kommunens verksamheter står inför stora utmaningar. Samtidigt kan pandemin ha gjort att viljan att finansiera välfärdstjänster ökat samt att det blivit mer attraktivt att arbeta inom kommunens kärnverksamheter.

### Arbete mot klimatpåverkan

Arbetet med att bromsa klimatförändringar påverkar i hög grad i Härryda kommun. Kommunen genomför och kommer att genomföra åtgärder för att bidra till klimatarbetet inom exempelvis byggande, transporter, energisystem och avfallshantering. Samtidigt behöver insatser sannolikt göras för att begränsa och åtgärda skador som uppkommer på grund av klimatförändringarna. ■

#### Ekonomiska ramar 2022 och 2023, koncernen

	RESULTAT, MNKR		INVESTERING, MNKR	
	2023	2022	2023	2022
Härryda kommun	55	66	94	182
Förbo AB, 42%	78	101	194	302
Härryda Energi AB, 100%	20	20	41	47
Landvetter Södra Utveckling AB, 100%	0	0	0	0
Härryda Vatten och Avfall AB, 100%	0	0	243	254

Bolagens resultat, före bokslutsdispositioner.

Räkenskaper  
**RESULTATRÄKNING OCH KASSAFLÖDESRAPPORT**

<b>RESULTATRÄKNING miljoner kronor</b>		<b>KOMMUNEN</b>		<b>KONCERNEN</b>	
		<b>2021</b>	<b>2020</b>	<b>2021</b>	<b>2020</b>
	<b>Not</b>				
Verksamhetens intäkter	1	617,5	662,6	1 047,0	986,6
Verksamhetens kostnader	2	-2 633,5	-2 587,7	-2 909,8	-2 788,5
Avskrivningar	3	-124,3	-130,5	-213,4	-193,0
<b>Verksamhetens nettokostnader</b>		<b>-2 140,3</b>	<b>-2 055,7</b>	<b>-2 076,1</b>	<b>-1 994,9</b>
Skatteintäkter	4	2 150,8	2 041,6	2 150,8	2 041,6
Generella statsbidrag och utjämning	5	255,8	265,1	255,8	265,1
<b>Verksamhetens resultat</b>		<b>266,3</b>	<b>251,1</b>	<b>330,5</b>	<b>311,8</b>
Finansiella intäkter	6	16,8	14,5	4,0	2,8
Finansiella kostnader	6	-21,7	-31,4	-30,3	-43,8
<b>Resultat efter finansiella poster</b>		<b>261,4</b>	<b>234,2</b>	<b>304,3</b>	<b>270,8</b>
Extraordinära poster		0,0	0,0		0,0
<b>Årets resultat</b>	<b>7</b>	<b>261,4</b>	<b>234,2</b>	<b>304,3</b>	<b>270,8</b>
<b>Budget</b>		<b>36,2</b>	<b>54,3</b>		

<b>KASSAFLÖDESRAPPORT miljoner kronor</b>		<b>KOMMUNEN</b>		<b>KONCERNEN</b>	
		<b>2021</b>	<b>2020</b>	<b>2021</b>	<b>2020</b>
	<b>Not</b>				
<b>DEN LÖPANDE VERKSAMHETEN</b>					
Årets resultat	14	261,4	234,2	304,3	270,8
Justering för av- och nedskrivningar	3	124,3	130,5	213,4	193,0
Justering för gjorda avsättningar	15,16	22,5	11,1	36,2	27,5
Justering för övriga ej likviditetspåverkande poster	8,14	2,4	0,0	2,4	-0,6
<b>Medel från verksamheten före förändring av rörelsekapital</b>		<b>410,6</b>	<b>375,8</b>	<b>556,3</b>	<b>490,7</b>
Ökning/minskning kortfristiga fordringar	12	-107,9	-26,1	-53,9	-36,8
Ökning/minskning tomtmark till försäljning		-59,9	27,7	-62,7	27,7
Ökning/minskning kortfristiga skulder	18	-27,2	108,8	7,5	118,7
<b>Kassaflöde från den löpande verksamheten</b>		<b>215,6</b>	<b>486,2</b>	<b>447,2</b>	<b>600,3</b>
<b>INVESTERINGSVERKSAMHETEN</b>					
Investering i immateriella anläggningstillgångar	9	-0,3	-0,1	-0,3	-0,1
Investering i materiella anläggningstillgångar	9	-232,8	-398,3	-617,5	-615,9
Försäljning av materiella anläggningstillgångar	9	15,9	11,4	16,7	11,4
Försäljning/investering av finansiella anläggningstillgångar	11	-3,7	4,2	-4,0	4,2
<b>Kassaflöde från investeringsverksamheten</b>		<b>-220,9</b>	<b>-382,9</b>	<b>-605,1</b>	<b>-600,4</b>
<b>FINANSIERINGSVERKSAMHETEN</b>					
Nyupptagna lån	17	0,0	238,6	113,7	339,4
Amortering av skuld	17	-123,8	-4,7	-77,1	-4,7
Överföring anslutningsavgifter HVAAB	17	0,0	0,0	0,0	0,0
Ökning/minskning av långfristiga fordringar	11	0,0	0,0	0,0	0,0
<b>Kassaflöde från finansieringsverksamheten</b>		<b>-123,8</b>	<b>233,9</b>	<b>36,6</b>	<b>334,7</b>
<b>Årets kassaflöde</b>		<b>-129,1</b>	<b>337,3</b>	<b>-121,4</b>	<b>334,6</b>
<b>Likvida medel vid årets början</b>		<b>524,8</b>	<b>187,5</b>	<b>525,9</b>	<b>191,3</b>
<b>Likvida medel vid årets slut</b>		<b>395,7</b>	<b>524,8</b>	<b>404,4</b>	<b>525,9</b>

BALANSRÄKNING miljoner kronor		KOMMUNEN		KONCERNEN	
		2021	2020	2021	2020
	Not				
<b>ANLÄGGNINGSTILLGÅNGAR</b>					
Immateriella anläggningstillgångar		0,5	0,4	0,5	0,4
Materiella anläggningstillgångar					
Mark, byggnader, tekniska anläggningar	10	2 164,7	2 692,2	3 844,8	4 168,2
Maskiner och inventarier	10	108,8	114,5	1 245,1	534,0
Finansiella anläggningstillgångar	11	206,1	52,6	40,6	36,6
<b>Summa anläggningstillgångar</b>		<b>2 480,2</b>	<b>2 859,7</b>	<b>5 131,1</b>	<b>4 739,2</b>
<b>BIDRAG TILL STATLIG INFRASTRUKTUR</b>		<b>0,0</b>	<b>0,0</b>	<b>0,0</b>	<b>0,0</b>
<b>OMSÄTTNINGSTILLGÅNGAR</b>					
Tomtmark för försäljning		187,5	127,6	190,3	127,6
Fordringar	12	294,3	186,4	274,5	220,6
Likvida medel	13	395,7	524,8	404,4	525,9
<b>Summa omsättningstillgångar</b>		<b>877,5</b>	<b>838,8</b>	<b>869,2</b>	<b>874,1</b>
<b>Summa tillgångar</b>		<b>3 357,7</b>	<b>3 698,6</b>	<b>6 000,3</b>	<b>5 613,3</b>
<b>EGET KAPITAL, AVSÄTTNINGAR OCH SKULDER</b>					
Eget kapital	14	1 470,5	1 192,2	2 149,4	1 828,3
varav årets resultat		261,4	234,2	304,3	270,8
Avsättningar					
Avsättningar för pensioner och liknande förpliktelser	15	809,9	786,8	813,3	789,7
Avsättning skatteskuld obeskattade reserver		0,0	0,0	104,2	91,0
Övriga avsättningar	16	8,3	9,0	8,3	9,0
Skulder					
Långfristiga skulder	17,19	245,8	1 115,3	1 926,4	2 234,2
Kortfristiga skulder	18,19	823,3	595,3	998,7	661,2
<b>Summa eget kapital, avsättningar och skulder</b>		<b>3 357,7</b>	<b>3 698,6</b>	<b>6 000,3</b>	<b>5 613,3</b>
<b>PANTER OCH ANSVARSFÖRBINDELSER</b>					
Borgensförbindelser	20	831,8	332,0	56,8	55,5
Donationsfonder		0,0	0,0	0,0	0,0
Ställda panter		0,0	0,0	945,2	903,3
Övriga ansvarsförbindelser		0,0	0,0	0,3	0,3
Koncerninterna ekonomiska förhållanden	22				

Förändrad redovisning från och med 2020 inom koncernen avseende bokslutsdispositioner och skatt.

#### EKONOMISKA BEGREPP

**Resultaträkningen** Sammanfattar årets kostnader och intäkter och visar årets resultat.

**Avskrivning** Minskning av det bokförda värdet av en anläggningstillgång.

**Kassaflödesrapport** Visar hur årets drift-, investerings- och låneverksamhet påverkar rörelsekapitalet.

**Balansräkning** Visar den ekonomiska ställningen vid årets slut fördelat på tillgångar och skulder.

**Anläggningstillgångar** Fast och lös egendom som kommunen stadigvarande innehar, exempelvis värdepapper, fastigheter och anläggningar.

**Omsättningstillgångar** Tillgångar som man oftast räknar med att inneha kortare tid än ett år.  
Lös egendom som inte är anläggningstillgång.

**Eget kapital** Skillnaden mellan tillgångar och skulder, det vill säga den del som finansierats av det egna resultatet.

**Avsättningar** En ekonomisk förpliktelse vars belopp eller förfallotidpunkt inte är helt bestämd.

**Långfristiga skulder** Skulder med löptider längre än ett år.

**Kortfristiga skulder** Lån och övriga skulder med en löptid av ett år eller kortare.

NOTER miljoner kronor	KOMMUNEN		KONCERNEN	
	2021	2020	2021	2020
<b>NOT 1 VERKSAMHETENS INTÄKTER</b>				
Försäljningsintäkter	4,8	6,3	132,2	123,5
Taxor och avgifter	98,3	202,4	181,3	197,3
Hyror och arrenden	42,6	42,8	262,4	254,4
Bidrag	177,0	234,9	177,0	234,9
varav bidrag och ersättningar från staten	138,9	174,5	138,9	147,5
Försäljning av verksamhet och konsulttjänster	161,3	153,9	160,4	154,2
Exploateringsintäkter	131,4	22,3	131,4	22,3
Realisationsvinster	2,2	0,0	2,2	0,0
<b>Summa</b>	<b>617,5</b>	<b>662,6</b>	<b>1 047,0</b>	<b>986,6</b>
<b>NOT 2 VERKSAMHETENS KOSTNADER</b>				
Löner, sociala avgifter, pensionskostnader	-1 755,8	-1 689,3	-1 827,8	-1741,0
Bränsle, energi och vatten	-47,2	-31,2	-49,8	-41,4
Köp av huvudverksamhet	-385,1	-427,1	-364,1	-420,6
Lokal- och markhyror	-39,5	-39,4	-30,9	-35,4
Lämnade bidrag	-54,0	-55,3	-54,0	-55,3
Realisationsförluster och utrangeringar	-0,8	-4,5	-0,5	-4,6
Skatt och bokslutsdispositioner	0,0	0,0	-14,2	-15,9
Övriga kostnader	-351,2	-340,8	-568,4	-474,3
<b>Summa</b>	<b>-2 633,5</b>	<b>-2 587,7</b>	<b>-2 909,8</b>	<b>-2 788,5</b>
<b>NOT 3 AVSKRIVNINGAR</b>				
Avskrivningar immateriella tillgångar	-0,2	-0,1	-0,2	-0,1
Avskrivning byggnader och anläggningar	-95,4	-103,2	-145,2	-145,4
Avskrivning maskiner och inventarier	-28,7	-27,2	-64,5	-47,5
Nedskrivningar	0,0	0,0	-3,4	0,0
<b>Summa</b>	<b>-124,3</b>	<b>-130,5</b>	<b>-213,4</b>	<b>-193,0</b>
<b>NOT 4 SKATTEINTÄKTER</b>				
Preliminär kommunalskatt	2 100,9	2 078,0	2 100,9	2 078,0
Preliminär slutavräkning innevarande år	43,6	-27,1	43,6	-27,1
Slutavräkningsdifferens föregående år	6,3	-9,2	6,3	-9,2
<b>Summa</b>	<b>2 150,8</b>	<b>2 041,6</b>	<b>2 150,8</b>	<b>2 041,6</b>
<b>NOT 5 GENERELLA STATSBIIDRAG OCH UTJÄMNING</b>				
<b>Bidrag från utjämningsystemen och generella statliga bidrag</b>				
Inkomstutjämningsbidrag	12,7	14,7	12,7	14,7
Strukturbidrag	0,0	0,0	0,0	0,0
Införandebidrag	2,1	18,7	2,1	18,7
Regleringsbidrag	113,5	38,9	113,5	38,9
Kostnadsutjämningsbidrag	46,3	37,5	46,3	37,5
Bidrag för LSS-utjämning	0,0	2,1	0,0	2,1
Kommunal fastighetsavgift	79,1	76,8	79,1	76,8
Generella bidrag från staten	6,0	76,5	6,0	76,5
<b>Summa</b>	<b>259,7</b>	<b>265,1</b>	<b>259,7</b>	<b>265,1</b>

**NOTER miljoner kronor**

forts. **NOT 5 Generella statsbidrag och utjämning**

**Avgifter i utjämningsystemen**

	KOMMUNEN		KONCERNEN	
	2021	2020	2021	2020
Regleringsavgift	0,0	0,0	0,0	0,0
Avgift till LSS-utjämningen	-3,9	0,0	-3,9	0,0
<b>Summa</b>	<b>-3,9</b>	<b>0,0</b>	<b>-3,9</b>	<b>0,0</b>

**NOT 6 Finansiella intäkter och kostnader**

**Finansiella intäkter**

Utdelning på aktier och andelar	10,4	12,8	0,8	1,1
Ränteintäkter	5,7	1,0	1,9	0,4
Övriga finansiella intäkter	0,7	0,8	1,3	1,4
<b>Summa</b>	<b>16,8</b>	<b>14,5</b>	<b>4,0</b>	<b>2,8</b>

**Finansiella kostnader**

Räntekostnader	-7,6	-8,3	-16,1	-20,5
Ränta på pensionsskuld	-13,7	-22,7	-13,7	-22,8
Övriga finansiella kostnader	-0,4	-0,4	-0,5	-0,5
<b>Summa</b>	<b>-21,7</b>	<b>-31,4</b>	<b>-30,3</b>	<b>-43,8</b>

**NOT 7 Jämförelsestörande poster**

Engångskostnad för pensionsskuld pga förändring av livslängdsantagandet	27,8	0,0	27,8	0,0
<b>Summa</b>	<b>27,8</b>	<b>0,0</b>	<b>27,8</b>	<b>0,0</b>

**NOT 8 Ej likvidpåverkande poster**

VA o renhållning omföring enl. överlåtelsebokslut till HVAAB	2,4	0,0	2,4	0,0
<b>Summa</b>	<b>0,0</b>	<b>0,0</b>	<b>0,0</b>	<b>0,0</b>

**NOT 9 Nettoinvesteringar**

Bruttoinvesteringar	-233,1	-398,4	-598,5	-615,9
Investeringsbidrag och investeringsinkomster	0,0	8,7	0,0	8,7
Försäljning/Nedskrivning/Utrangering av anläggningstillgångar samt överföring till annat slag av tillgång	641,9	11,4	16,6	11,4
<i>varav försäljning av anläggningstillgångar HVAAB</i>	626,1	0,0		
<b>Summa</b>	<b>408,7</b>	<b>-378,3</b>	<b>-582,0</b>	<b>-595,8</b>

**NOT 10 Materiella anläggningstillgångar**

Kommunens samtliga leasingsavtal klassificeras som operationella eftersom inga väsentliga finansiella leasingavtal finns. Linjär avskrivning tillämpas för samtliga tillgångar. Pågående investeringar avskrivs ej.

**Mark, byggnader och tekniska anläggningar**

Anskaffningsvärde	3 576,4	4 156,3	5 932,4	6 259,1
Ackumulerade avskrivningar	-1 411,7	-1 464,2	-2 087,6	-2 091,0
<b>Bokfört värde</b>	<b>2 164,7</b>	<b>2 692,2</b>	<b>3 844,8</b>	<b>4 168,2</b>
Avskrivningstider (genomsnittliga)	31 år	31 år		

**Maskiner och inventarier**

Anskaffningsvärde	213,2	504,0	1 638,2	1 177,6
Ackumulerade avskrivningar	-104,3	-389,4	-393,1	-643,6

NOTER miljoner kronor	KOMMUNEN		KONCERNEN	
	2021	2020	2021	2020
<i>forts. NOT 10 Materiella anläggningstillgångar</i>				
<b>Bokfört värde</b>	<b>108,8</b>	<b>114,5</b>	<b>1 245,1</b>	<b>534,0</b>
Avskrivningstider (genomsnittliga)	6 år	7 år		
<b>Mark, byggnader och tekniska anläggningar</b>				
Redovisat värde vid årets början	2 692,2	2 432,5	4 168,2	3 775,4
Investeringar	209,2	374,2	455,4	547,7
Redovisat värde av avyttringar och utrangerade anläggningstillgångar	-637,7	-11,2	-12,2	-11,2
<i>varav redovisat värde av avyttringar HVAAB</i>	<i>-622,7</i>	<i>0,0</i>	<i>0,0</i>	<i>0,0</i>
Nedskrivningar	0,0	0,0	0,0	0,0
Återförda nedskrivningar	0,0	0,0	0,0	0,0
Avskrivningar	-95,4	-103,2	-143,5	-143,6
Överföring från eller till annat slag av tillgång	-3,5	0,0	-629,6	0,0
Övriga förändringar	0,0	0,0	6,5	0,0
<b>Redovisat värde vid årets slut</b>	<b>2 164,7</b>	<b>2 692,2</b>	<b>3 844,8</b>	<b>4 168,2</b>
<b>Maskiner och inventarier</b>				
Redovisat värde vid årets början	114,5	117,8	533,9	515,2
Investeringar	23,7	24,1	158,7	68,0
Redovisat värde av avyttringar och utrangerade anläggningstillgångar	-4,2	-0,1	-4,5	-0,1
<i>varav redovisat värde av avyttringar HVAAB</i>	<i>-3,4</i>	<i>0,0</i>	<i>0,0</i>	<i>0,0</i>
Nedskrivningar	0,0	0,0	0,0	0,0
Återförda nedskrivningar	0,0	0,0	0,0	0,0
Avskrivningar	-28,7	-27,2	-66,1	-49,0
Överföring från eller till annat slag av tillgång	3,5	-0,1	629,6	-0,1
Övriga förändringar	0,0	0,0	-6,5	0,0
<b>Redovisat värde vid årets slut</b>	<b>108,8</b>	<b>114,5</b>	<b>1 245,1</b>	<b>534,0</b>
<b>NOT 11 Finansiella anläggningstillgångar</b>				
Aktier, andelar	56,1	42,5	30,1	26,5
Ägartillskott HVAAB	140,0	0,0	0,0	0,0
Obligationer, förlagsbevis m.m	0,0	0,0	0,0	0,0
Långfristiga fordringar VA- och gatukostnadslån	0,2	0,2	0,2	0,2
Övriga långfristiga fordringar	0,0	0,0	0,5	0,0
Bostadsrätter	9,8	9,8	9,8	9,8
<b>Summa</b>	<b>206,1</b>	<b>52,6</b>	<b>40,6</b>	<b>36,6</b>
<b>Aktier</b>	<b>26,5</b>	<b>15,9</b>	<b>0,5</b>	<b>0,5</b>
varav Förbo AB	8,0	8,0	0,0	0,0
varav Härryda Energi AB	7,1	7,1	0,0	0,0
varav Härryda Vatten och Avfall AB	10,0	0,0	0,0	0,0
varav Landvetter Södra Utveckling AB	0,2	0,2	0,0	0,0
<b>Andelar</b>	<b>29,6</b>	<b>26,6</b>	<b>25,9</b>	<b>25,9</b>
<b>Summa aktier och andelar</b>	<b>56,1</b>	<b>42,5</b>	<b>26,4</b>	<b>26,4</b>

\* Bland andelar redovisas andelskapitalet i Kommuninvest ekonomisk förening som uppgår till 870 168 kr samt en särskild insats på 25 061 774 kr som inbetalades 2015, sammanlagt 25 931 939 kr.

Kommuninvest ekonomisk förening har dessutom beslutat om insatsemmissioner om sammanlagt 6 729 961 kr för Härryda kommun.

Härryda kommuns totala andelskapital i Kommuninvest ekonomisk förening uppgick per 2021-12-31 till 32 661 900 kr.

**NOTER miljoner kronor**

	KOMMUNEN		KONCERNEN	
	2021	2020	2021	2020
<b>NOT 12 Fordringar</b>				
Kundfordringar	40,7	37,1	52,7	45,7
Förutbetalda kostnader och upplupna intäkter	150,7	101,6	173,1	116,2
Diverse kortfristiga fordringar	102,9	45,1	48,7	56,1
<b>Summa</b>	<b>294,3</b>	<b>186,4</b>	<b>274,5</b>	<b>220,6</b>
<b>NOT 13 Likvida medel</b>				
Kassa	0,0	0,0	0,5	0,0
Bank	395,7	478,1	403,9	478,5
Likviditetsöverskott HEAB samt LVSUAB	0,0	46,7	0,0	47,4
Kassa koncernkonto	0,0	0,0	0,0	0,0
<b>Summa</b>	<b>395,7</b>	<b>524,8</b>	<b>404,4</b>	<b>525,9</b>

Kommunen har en checkkredit på 200 mkr.

**NOT 14 Eget kapital**

Ingående eget kapital vid årets början	1 192,2	958,1	1 828,3	1 557,5
VA o renhållning omföring enl. överlåtelsebokslut till HVAAB	2,4	0,0	2,4	0,0
Ingående eget kapital efter justering	1 194,7	0,0	1 830,7	0,0
Byte av redovisningsprincip gatukostnadsersättningar	14,4	0,0	14,4	0,0
Årets resultat	261,4	234,2	304,3	270,8
Utdelning, HEAB och Förbo AB	0,0	0,0	0,0	0,0
Överavskrivning/omföring uppskjuten skatteskuld	0,0	0,0	0,0	0,0
<b>Summa utgående balans</b>	<b>1 470,5</b>	<b>1 192,2</b>	<b>2 149,4</b>	<b>1 828,3</b>

Kommunen tillämpar inte resultatutjämningsreserv.

**NOT 15 Avsättningar för pensioner och liknande förpliktelser inkl löneskatt**

**Avsättning för pensioner intjänad efter 1998**

Ingående avsättning inkl löneskatt	227,4	204,6		
Nyintjänad pension	16,7	20,1		
-varav förmånsbestämd ålderspension	16,7	19,1		
-varav särskild avtalspension	0,0	0,0		
-varav efterlevandepension	0,0	0,2		
-varav övrigt	0,0	0,8		
Årets utbetalningar	-6,2	-5,7		
Ränte och basbeloppsuppräknig	3,1	4,6		
Ändring av försäkringstekniska grunder	9,8	0,0		
Övrig post	0,0	-0,6		
Förändring av löneskatt	5,7	4,4		
<b>Summa avsättning för pensioner intjänad efter 1998</b>	<b>256,4</b>	<b>227,4</b>		

**Avsättning för pensioner intjänad före 1998**

Ingående avsättning inkl löneskatt	559,4	570,5		
Ränte och basbeloppsuppräknig	7,9	13,7		
Ändring av försäkringstekniska grunder	12,6	0,0		
Pension till efterlevande	0,0	0,0		
Årets utbetalningar	-27,7	-27,0		
Övrig post	2,4	4,4		



**NOTER miljoner kronor**

	KOMMUNEN		KONCERNEN	
	2021	2020	2021	2020
<i>forts. NOT 15 Avsättningar för pensioner och liknande förpliktelser inkl löneskatt</i>				
Förändring av löneskatt	-1,2	-2,2		
<b>Summa avsättning för pensioner intjänad före 1998</b>	<b>553,5</b>	<b>559,4</b>		
<b>Summa totalt avsatt till pensioner</b>	<b>809,9</b>	<b>786,8</b>	<b>813,3</b>	<b>789,7</b>
Aktualiseringsgrad	95 %	95 %		
Antal personer med särskild avtals-/visstidspension				
Politiker	0	0		
Tjänstemän	0	0		

Beräkningsgrund för pensioner framgår av avsnittet Redovisningsprinciper, se sid 38

**NOT 16 Övriga avsättningar**

Marksanering, Mölnlycke fabriker	8,3	9,0	8,3	9,0
<b>Summa</b>	<b>8,3</b>	<b>9,0</b>	<b>8,3</b>	<b>9,0</b>

**NOT 17 Långfristiga skulder**

Ingående skuld	1 115,3	881,4	2 234,2	1 899,5
Nyupplåning samt ökad skuld för kostn.ersättningar samt inv.bidrag	0,0	238,6	113,7	339,4
Årets amorteringar	-450,0	0,0	-70,0	-4,7
Upplösning av kostnadsersättningar och investeringsbidrag	-1,7	-4,7	-7,1	0,0
Byte av redovisningsprincip gatukostnadsersättningar	-14,4	0,0	-14,4	0,0
Överföring anslutningsavgifter HVAAB	-153,4	0,0	0,0	0,0
Lån som förfaller inom 1 år omförs till kortfristig skuld	-250,0	0,0	-330,0	0,0
<b>Summa</b>	<b>245,8</b>	<b>1 115,3</b>	<b>1 926,4</b>	<b>2 234,2</b>
Lån i banker och kreditinstitut	200,0	900,0	1 680,9	2 018,9

**Förutbetalda intäkter som regleras över flera år**

Investeringsbidrag	38,5	39,7	38,5	39,7
Gatukostnadsersättningar	7,3	22,2	7,3	22,2
Anslutningsavgifter	0,0	153,4	200,0	153,4
<b>Summa förutbetalda intäkter</b>	<b>45,8</b>	<b>215,3</b>	<b>245,8</b>	<b>215,3</b>
<b>Summa långfristiga skulder</b>	<b>245,8</b>	<b>1 115,3</b>	<b>1 926,4</b>	<b>2 234,2</b>

Investeringsbidrag och gatukostnadsersättningar periodiseras fr o m 2014 linjärt under samma nyttjandetid som motsvarande tillgång har.

**NOT 18 Kortfristiga skulder**

Kortfristiga skulder till kreditinstitut och kunder	53,0	46,7	0,0	0,7
Leverantörsskulder	79,4	107,0	147,0	148,4
Moms och särskilda punktskatter	11,6	8,8	32,0	28,6
Personalens skatter, avgifter och löneavdrag	25,8	28,3	28,6	29,8
Upplupna kostnader och förutbetalda intäkter	293,3	319,8	340,9	354,4
<i>varav semester- och övertidsskuld</i>	<i>108,7</i>	<i>103,6</i>	<i>111,3</i>	<i>105,2</i>
<i>varav upplupen pensionskostnad, avgiftsbestämd ålderspension</i>	<i>54,9</i>	<i>51,8</i>	<i>55,4</i>	<i>51,8</i>
<i>varav upplupen särskild löneskatt, avgiftsbestämd ålderspension</i>	<i>29,4</i>	<i>28,1</i>	<i>29,7</i>	<i>29,4</i>
Exploateringsverksamhet	88,8	80,9	88,8	80,9
Utnyttjad checkkredit HEAB samt LVSUAB	18,3	0,0	18,3	10,9
Lån som förfaller inom 1 år omförs från långfristig skuld	250,0	0,0	330,0	
Övriga kortfristiga skulder	3,0	3,8	13,0	7,5
<b>Summa</b>	<b>823,3</b>	<b>595,3</b>	<b>998,7</b>	<b>661,2</b>

NOTER miljoner kronor	KOMMUNEN		KONCERNEN	
	2021	2020	2021	2020
<b>NOT 19 Uppgifter om lån i banker och kreditinstitut</b>				
Andel som förfaller inom 1 år	55%	6%	16%	15%
Andel som förfaller inom 1–4 år	22%	83%	72%	66%
Andel som förfaller efter 4 år	22%	11%	12%	19%
Andel lån med rörlig ränta	0%	33%	42%	39%
Andel lån med fast ränta	100%	67%	58%	61%
Genomsnittsränta	0,87%	1,00%		
<b>Kreditgivare</b>				
Kommuninvest	450,0	900,0	1 110,0	1 160,0
Övriga	45,8	215,3	1 100,6	1 074,2
<b>Summa</b>	<b>495,8</b>	<b>1 115,3</b>	<b>2 210,6</b>	<b>2 234,2</b>
<b>NOT 20 Borgensförbindelser*</b>				
<b>Kommunägda företag</b>				
GRYAAB	0,0	0,0	0,0	0,0
Härryda Energi AB**	275,0	275,0	0,0	0,0
Härryda Vatten och Avfall AB	500,0	0,0	0,0	0,0
Räddningstjänsten Storgöteborg	7,0	7,1	7,0	7,1
Renova AB	0,4	0,5	0,4	0,5
<b>Summa Kommunägda företag</b>	<b>782,4</b>	<b>282,6</b>	<b>7,4</b>	<b>7,6</b>
<b>Föreningar</b>				
Pixbo tennisklubb	42,4	42,4	42,4	42,4
Hindås tennisklubb	4,2	4,2	4,2	3,5
Landvetter tennisklubb	2,8	2,8	2,8	2,0
<b>Summa föreningar</b>	<b>49,4</b>	<b>49,4</b>	<b>49,4</b>	<b>48,0</b>
<b>Summa borgensförbindelser</b>	<b>831,8</b>	<b>332,0</b>	<b>56,8</b>	<b>55,6</b>

\* Härryda kommun har i augusti 1995 ingått en solidarisk borgen såsom för egen skuld för Kommuninvest i Sverige AB:s samtliga förpliktelser. Samtliga 290 kommuner och regioner som per 2021-12-31 var medlemmar i Kommuninvest har ingått likalydande borgensförbindelser. Mellan samtliga medlemmar i Kommuninvest ekonomisk förening har ingåtts ett regressavtal som reglerar fördelningen av ansvaret mellan medlemskommunerna vid ett eventuellt ianspråktagande av ovan nämnda borgensförbindelse. Enligt regressavtalet ska ansvaret fördelas dels i förhållande till storleken på de medel som respektive medlemskommun lånat av Kommuninvest i Sverige AB, dels i förhållande till storleken på medlemskommunernas respektive insatskapital i Kommuninvest ekonomisk förening. Vid en uppskattning av den finansiella effekten av Härryda kommuns ansvar enligt ovan nämnd borgensförbindelse, kan noteras att per 2021-12-31 uppgick Kommuninvest i Sverige AB:s totala förpliktelser till 510 966 139 138 kronor och totala tillgångar till 518 679 716 010 kr. Kommunens andel av förpliktelserna uppgick till 1 343 584 855 kronor och andelen av de totala tillgångarna uppgick till 1 359 143 586 kronor.

\*\*Kommunala borgen uppår till 275 mnkr varav 260 mnkr utnyttjas år 2021 och 2020.

### NOT 21 Övriga upplysningar

#### Upplysning om särredovisningar

Särredovisning har upprättats enligt lagen (2006:412) om allmänna vattentjänster. Redovisningen finns tillgänglig inom bolaget HVAAB från 2021.

#### Upplysning om kostnad för räkenskapsrevision

Den totala kostnaden för revision uppgår till 1,4 mnkr för år 2021, varav kostnad för sakkunnigt biträde uppgår till 0,5 mnkr. Kostnaderna för räkenskapsrevision uppgår till 0,3 mnkr och avser kostnader för granskning av bokföring, delårsrapport samt årsredovisning för räkenskapsår 2021. Kostnader för sakkunnigt biträde uppgår till dryga 0,1 mnkr.

### NOT 22 Koncernintern förhållanden och övrig upplysning

Enhet	Ägd andel	Försäljning, mnkr		Lån, mnkr		Räntor, aktieutdelning och borgensavgifter, mkr		Borgen, mnkr	
		Intäkt	Kostnad	Givare	Mottagare	Intäkt	Kostnad	Givare	Mottagare
Kommunen		25,6	47,8			9,6		775	
Förbo AB	42%	5,8	12,9				8,4		
Landvetter Södra utv AB	100%	4,6	0,1						
Härryda Energi AB	100%	14,9	2,5				1,2		275
Härryda Vatten o Avfall AB	100%	27,7	15,4						500

Övrig upplysning: Bolagens räkenskaper hanteras i respektive styrelse och stämma efter kommunfullmäktiges möte.

# Uppllysning om redovisningsprinciper

Härryda kommun tillämpar god redovisningssed och följer i allt väsentligt lagen om kommunal redovisning samt rekommendationer från Rådet för kommunal redovisning (RKR).

## SAMMANSTÄLLDA RÄKENSKAPER

I den kommunala koncernen ingår bolag där kommunen har en ägarandel på minst 20 procent. Enligt RKR r16 har kommunen skyldighet att upprätta sammanställda räkenskaper om kommunens andel av de kommunala koncernföretagens omsättning är fem procent eller mer av kommunens skatteintäkter och generella statsbidrag. Eller om kommunens andel av de kommunala koncernföretagens balansomslutning uppgår till fem procent eller mer av kommunens balansomslutning. De företag som omfattas är Förbo, Härryda Energi, från och med 2018 Landvetter Södra Utveckling och från och med 2021 Härryda Vatten och Avfall. De sammanställda räkenskaperna för koncernkoncernen har upprättats enligt förvärvsmetoden med proportionell konsolidering. Härryda kommuns bokförda värden på aktier i dotterbolagen har eliminerats mot dotterbolagens egna kapital. Endast Härryda kommuns ägda andel av dotterbolagens intäkts- och kostnadsposter respektive tillgångs- och skuldposter ingår i sammanställningen. Interna transaktioner av väsentlig betydelse har eliminerats. Förändrad redovisning har skett från och med 2020 inom koncernen avseende bokslutsdispositioner och skatt.

## KOMMUNEN

### Bolagisering av vatten och avfall från och med 2021

Genom att verksamheten lyfts från kommunen till bolaget Härryda Vatten och Avfall har intäkter för kommunen minskat med cirka 120 mnkr. Investeringsbudgeten är minskad med 230 mnkr. Anläggningstillgångar om 630 mnkr har överförts till bolaget enligt bokfört värde. Bolaget lånade inledningsvis kapital av kommunen och övertog i slutet av året 400 mnkr av kommunens lån. Värdet av aktier uppgår till 10 mnkr och därutöver har ett ägartillskott om 140 mnkr gjorts.

### Anläggningstillgångar

Anläggningstillgångar har i balansräkningen tagits upp till anskaffningsvärdet reducerad med avskrivningar. För att aktiveras som investering måste anläggningstillgången ha en livslängd på minst tre år och ett anskaffningsvärde på över 20 tkr. Avskrivningar och internränta bokförs den

månad investeringen aktiveras. Avskrivningar av materiella anläggningstillgångar görs för den beräknade nyttjandeperioden med linjär avskrivning baserat på anskaffningsvärdet exklusive eventuellt restvärde. Linjär avskrivning tillämpas i enlighet med den beräknade ekonomiska livslängd som anges i tabellen nedan. Inköp av datorer redovisas som korttidsinventarier och kostnadsförs direkt i samband med anskaffningen. Komponentindelning tillämpas från och med 2016 på kommunens fastigheter som är anskaffade från och med 2005. Från och med 2018 tillämpas komponenthantering inom mark och anläggning och från 2019 hanteras komponentavskrivning inom gator och vägar. Det innebär att RKR r4 följs. Under året har en ändrad bedömning gjorts för konstnärlig utsmyckning. Från 0 år i avskrivningstid till 50 år. Justering från 2008 har gjorts via resultatet med 3,6 mnkr.

### Avskrivningstider

Mark, kulturbyggnader och del av väg	0 år
Verksamhetsfastigheter	5–60 år
Publika fastigheter	5–70 år
Maskiner, inventarier och It-utrustning (exkl datorer)	3–20 år
Bilar och övriga transportmedel	5–10 år
Immateriella anläggningar	5 år
Konstnärlig utsmyckning	20–50 år

### Exploateringstillgångar

Byggklar mark klassificeras som omsättningstillgång och i värdet ingår såväl markinköp som övriga tidigare nedlagda utgifter. Först när exploateringsprojektet slutredovisas helt eller delvis redovisas kostnader och intäkter på resultaträkningen, vilket avviker från

RRK r2 och r4 samt RKR:s vägledning för markexploatering. Ekonomisk effekt är att vinst eller förlust för ett område/projekt inte bokförs löpande efterhand som tomter säljs utan först när hela området är klart. Det kan innebära större resultatsvängningar enstaka år, vilket även påverkar balansräkningen. Exploateringsredovisningen är under utveckling. 2021 slut- och delredovisades 84 mnkr från tre exploateringsprojekt.

### Redovisning av skatteintäkter, utjämning och generellt bidrag

Redovisning och periodisering av skatteintäkter sker i enlighet med RKR r2. Det innebär att årets bokslut innehåller definitiv slutavräkning för 2020 och en preliminär slutavräkning för 2021 enligt prognos från Sveriges Kommuner och Regioner (SKR). Den kommunala fastighetsavgiften periodiseras till det år intäkten hör.

### Övriga intäkter

Från och med 2021 hanteras investerings- och gatukostnadsersättning enligt RKR r2. Gatukostnadsersättningar om 14 mnkr som ej är inbetalda från offentlig verksamhet och som periodiserats har justerats retroaktivt mot eget kapital enligt byte av redovisningsprincip. Offentliga anslutningsavgifter intäktförs i samma takt som avskrivningar görs på de investeringar som anslutningsavgifterna bidragit till att finansiera. Nästkommande års periodiserade anslutningsavgifter bokförs som en kortfristig skuld, resterande års skuld klassificeras som en långfristig skuld. Exploateringsbidrag om 82,3 mnkr har betalats ut 2018 med 30,2 mnkr och 2020 med 52 mnkr. Bidraget avser ett område vid Mölnlycke fabriker. Sammanlagt uppgår bidraget i avtalet till 82,3 mnkr. Bidragen har bokförts i resultaträkningen, vilket följer rådet.

### Pensioner

I Härryda kommun redovisas pensionskulden enligt fullfundsmodellen, vilket strider mot gällande lagstiftning. Syftet är att uppnå en mer rättvisande redovisning. Kommunen har därmed en högre ambition än lagstiftaren. Fullfundsmodellen innebär att pensionsåtagandet redovisas i balansräkningen som en avsättning samt att hela den årliga förändringen bokförs som kostnad. Löneskatten ingår i pensionskulden. Kommunen använder beräkningsmodellen rips 21. Ränta och basbeloppsuppräkning redovisas som finansiell kostnad. Den del av den avgiftsbestämda ålderspensionen

avseende 2021 som inte betalats in under året bokas upp som kortfristig skuld i 2021 års bokslut. Tecknade avtal enligt Alternativ kap-kl och lönevaxling till pension redovisas som pensionsförsäkringsavgifter för enskilda arbetstagare. Kommunens pensionsskuld inkluderar även förtroendevalda som inte ingår i den ordinarie pensionskuldsberäkningen. Ingen del av pensionsavsättningen har försäkrats bort.

### Öppet för externa transaktioner

Kommunens redovisning har varit öppen för externa transaktioner till den 7 januari 2022. Därefter har kostnader och intäkter överstigande 50 tkr hänförts till redovisningsåret. Det förekommer inga väsentliga händelser efter räkenskapsperiodens utgång.

### Redovisning av lånekostnader

Härryda kommun tillämpar huvudmetoden i enlighet med RKR:s rekommendation.

### Leasing

Leasingavtal ska enligt RKR r5 klassificeras och redovisas som finansiellt eller operationellt avtal. Avgörande för om ett leasingavtal är ett finansiellt eller ett operationellt avtal är i vilken omfattning de ekonomiska riskerna och fördelarna med ägandet av det aktuella leasingobjektet finns hos leasegivaren eller leasetagaren. Kommunen har inte klassificerat några finansiella leasingavtal utan de avtal som finns som operationella. 91 procent av kommunens använda lokaler ägs av kommunen och resterande hyrs externt, huvudsakligen på korta avtal. Kommunen betraktar riskerna som marginella för dessa avtal.

### Ändring av redovisningsprinciper

Under 2021 förekommer byte av redovisningsprincip avseende periodisering av intäkter. Från och med 2021 periodiseras inte gatukostnadsersättningar, investeringsbidrag och liknande från privata företag utan intäktförs direkt i resultaträkningen enligt RKR r2. Justering har gjorts retroaktivt från 2014 och intäkten har bokförts mot eget kapital. Historiska nyckeltal har setts över och soliditeten har ändrats 2018 från 28 till 29 procent. I övrigt förekommer inga effekter på den aktuella rapportperioden av ändrade uppskattningar och bedömningar som har redovisats under tidigare räkenskapsår.

### Jämförelsestörande post 2021

Engångskostnad för pensionsavsättning om 28 mnkr till följd av förlängd livslängdsfaktor. ■

# Kommentarer till budgetavvikelser

Den totala budgetavvikelsen på driften uppgår till 225 mnkr. Investeringar uppgår till 233 mnkr, vilket är 179 mnkr lägre än planerat. Några av de större budgetavvikelserna kommenteras nedan.

## Budgetavvikelser drift:

Den totala budgetavvikelsen för kommunen uppgår till 225 mnkr.

### Kommunstyrelsen

**Omsättning: 794 mnkr**

**Budgetavvikelse: 86 mnkr**

Nettokostnaden för kommunstyrelsen uppgår till 137,6 mnkr, vilket innebär en positiv budgetavvikelse på 85,7 mnkr jämfört mot budget. Exklusive slut- och delredovisning av exploateringsprojekt om 84,5 mnkr är kommunstyrelsen budgetavvikelse 1,2 mnkr.

*Läs mer om exploateringsprojekten på sidan 43.*

### Kommunledningens och stödfunktionernas

sammanlagda positiva budgetavvikelse på 4,1 mnkr beror framförallt på återbetalning av pensionsmedel från Räddningstjänsten samt att den planerade satsningen på att skapa en ny webbplats är senarelagd.

**Sektor för samhällsbyggnad** visar exklusive exploatering en marginell negativ budgetavvikelse på 1,2 mnkr. Plan och bygglov visar underskott på 3,3 mnkr, vilket främst beror på lägre intäkter för taxor och avgifter än budgeterat.

**Sektor för teknik och förvaltningsstöd** redovisar ett underskott om 1,8 mnkr. Orsaken är främst en följd av kommunfullmäktiges beslut om att godkänna ett överskridande på 15 mnkr för underhållsätgärder på fastigheter 2021. Överskridandet blev 7,4 mnkr till följd av tidsförskjutningar. Positiv budgetavvikelse visas inom IT-funktionen med 4 mnkr för lägre kostnader för licenser och supportavtal.

### Välståndsnämnden

**Omsättning: 2 450 mnkr**

**Budgetavvikelse: 56 mnkr**

Nettokostnaden för välfärdsnämnden uppgår till 1 969 mnkr, vilket innebär en positiv budgetavvikelse på 56 mnkr.

**Sektor för utbildning, kultur och fritid** redovisar ett överskott om 17,5 mnkr. Totalt sett har för-, grund-, och gymnasieskolan cirka 165 barn/elever färre i verksamheten än budgeterat. Det förklarar merparten av förskolans överskott på 13 mnkr. Grundskoleverksamheten visar, trots färre barn än budgeterat, ett underskott på

8 mnkr, vilket beror på ökade kostnader för särskola samt att vissa grundskoleenheter har haft svårt att hålla budget. Gymnasieverksamhetens budgetöverskott på 12 mnkr förklaras delvis av färre ungdomar i verksamheten än budgeterat men också av högre intäkter för sålda platser och lägre kostnader för köpta.

**Sektor för socialtjänst** redovisar ett överskott på 38,5 mnkr, där knappt hälften förklaras av en försening av det nya särskilda boendet i Säteriet. Både behovet och kostnaden för ersättningslösningar är lägre än förväntat. Härryda framtid visar ett överskott på 8,9 mnkr där yrkesvuxenutbildning, gymnasial vuxenutbildning och enheten för försörjningsstöd prognostiserar större positiva avvikelser. Inom försörjningsstödsenheten har arbetet enligt modellen Härryda framtid fortskridit och genererat ett minskat utbetalt försörjningsstöd om 2,5 mnkr jämfört med 2020. Vuxenenheten redovisar däremot ett underskott på 7,5 mnkr vilket beror på mer kostsamma placeringar av vuxna med missbruk och/eller samsjuklighet. Inför år 2022 har budgeten för vuxenenheten förstärkts med 5 mnkr.

De merkostnader som pandemin medfört inom vård och omsorg täcks av statsbidrag. Verksamheten har även gjort anpassningar till följd av lägre beläggning och behov.

### Finansförvaltning

**Budgetavvikelse: 86 mnkr**

**Finansförvaltningen** redovisar en positiv budgetavvikelse på 86 mnkr. Den största positiva avvikelserna visar skatter och bidrag på 90,5 mnkr. Det beror dels på positiva slutavräkningar för 2020 och 2021 till följd av starkare skatteunderlagstillväxt på 49,9 mnkr. Även regleringsbidraget är högre än budget och uppgår till 33 mnkr.

Tillfälligt sjuklönebidrag uppgår till 13 mnkr. Extra resurser som regering och riksdag ersatt kommunen med till följd av covid-19 uppgår till ca 70 mnkr.

Pensionskostnaderna har blivit 21 mnkr högre än budgeterat. Anledningen är en ökning av livslängdsantagandet, vilket medför att pensionskostnaderna ökar. Förändringen innebär en merkostnad på 28 mnkr.

### Budgetavvikelser investering:

Budget netto: 412 mnkr. Budgetavvikelse: 179 mnkr.

Kommunens utgifter för årets investeringar uppgår till 233 mnkr. Det är en positiv budgetavvikelse på 179 mnkr

där merparten främst kan förklaras av tidsförskjutningar. De största anslagen finns inom samhällsbyggnad och inom teknik och förvaltningsstöd. Färdigställda större investeringar är Fagerhultsskolan i Hindås, Wallenstam arena i Mölnlycke samt gymnastik och trampolinhallar i Mölnlycke.

**Inom sektor för samhällsbyggnad** är utfallet 42 mnkr jämfört mot budgeterade 111 mnkr. Avvikelsen beror främst på tidsförskjutningar och fördröjningar av projekt till följd av överklaganden och vidare utredningar. De största enskilda projekten som pågår är Mölnlycke fabriker och dagvattenparken. Förseningar och föränd-

ringar i projekten medför en budgetavvikelse på totalt cirka 45 mnkr.

**Sektor för teknik och förvaltningsstöds** investeringsutgifter uppgår till 174 mnkr vilket innebär ett överskott på 96 mnkr, varav 90 mnkr avser fastighetsfunktionen. Byggnationen av Fagerhultsskolan blev 33 mnkr billigare än budgeterat. Tidsförskjutningar avseende ombyggnad av kök och upprustning av gårdar på Hulebäcksgymnasiet tillsammans med försening på grund av överklagat bygglov avseende omklädningspaviljongen vid Mölnlycke idrottsplats medför en positiv budgetavvikelse på 30 mnkr. ■

## DRIFTREDOVISNING, miljoner kronor

	BOKSLUT 2021					BOKSLUT 2020		
	Utfall			Budget	Avvikelse	Utfall		
	Kostnad	Intäkt	Netto	Netto	Netto	Kostnad	Intäkt	Netto
<b>KOMMUNSTYRELSEN</b>	<b>793,5</b>	<b>656,0</b>	<b>137,5</b>	<b>223,2</b>	<b>85,7</b>	<b>886,0</b>	<b>720,6</b>	<b>165,4</b>
<b>Kommunledning och stödfunktioner</b>	<b>132,3</b>	<b>12,7</b>	<b>119,6</b>	<b>123,7</b>	<b>4,1</b>	<b>122,4</b>	<b>9,5</b>	<b>112,9</b>
Ledning	39,7	0,0	39,7	41,9	2,2	38,2	0,1	38,1
Ekonomi	21,1	1,1	20,0	18,3	-1,7	16,9	1,1	15,8
Personal	37,5	8,6	29,0	29,4	0,5	33,1	6,5	26,6
Utveckling	33,9	3,0	30,9	34,0	3,1	34,2	1,8	32,4
<b>Samhällsbyggnad</b>	<b>143,5</b>	<b>58,6</b>	<b>84,9</b>	<b>83,7</b>	<b>-1,2</b>	<b>271,0</b>	<b>179,3</b>	<b>91,7</b>
Ledning admn inkl kommunekolog	11,7	1,2	10,5	12,0	1,5	10,4	1,7	8,7
Miljö- och hälsoskydd	9,6	4,5	5,1	4,4	-0,7	9,2	4,2	5,0
Trafik	90,6	24,4	66,2	65,8	-0,4	92,7	25,3	67,4
Mark och exploatering	13,6	8,8	4,8	5,5	0,7	11,1	6,6	4,5
Plan och bygglov	18,0	19,7	-1,7	-4,0	-2,3	18,9	24,9	-6,0
<b>S:a skattefinansierad verksamhet</b>	<b>143,5</b>	<b>58,6</b>	<b>84,9</b>	<b>83,7</b>	<b>-1,2</b>	<b>142,2</b>	<b>62,6</b>	<b>79,6</b>
Avfall	0,0	0,0	0,0	0,0	0,0	37,8	35,9	1,9
Vatten och avlopp	0,0	0,0	0,0	0,0	0,0	91,0	80,8	10,2
<b>S:a avgiftsinansierad verksamhet</b>	<b>0,0</b>	<b>0,0</b>	<b>0,0</b>	<b>0,0</b>	<b>0,0</b>	<b>128,8</b>	<b>116,7</b>	<b>12,1</b>
<b>Slutredovisning av exploateringsprojekt</b>	<b>49,2</b>	<b>133,7</b>	<b>-84,5</b>	<b>0,0</b>	<b>84,5</b>	<b>7,2</b>	<b>75,7</b>	<b>-68,5</b>
<b>Teknik och förvaltningsstöd</b>	<b>468,6</b>	<b>451,0</b>	<b>17,6</b>	<b>15,8</b>	<b>-1,8</b>	<b>485,4</b>	<b>456,2</b>	<b>29,2</b>
Ledning	2,5	0,0	2,5	2,7	0,2	2,7	0,0	2,7
Service	54,6	48,6	5,9	6,7	0,8	69,5	61,9	7,6
Fastighet	234,7	228,9	5,9	-0,3	-6,2	233,7	232,2	1,4
Städservice	35,8	35,3	0,4	2,3	1,9	34,5	33,5	1,0
Måltidsservice	99,0	98,9	0,1	-1,4	-1,5	99,4	94,5	4,9
IT	36,6	37,9	-1,4	2,6	4,0	40,9	32,7	8,1
Säkerhet	5,5	1,4	4,1	3,2	-0,9	4,9	1,3	3,5

forts. från föregående sida

**DRIFTREDOVISNING, miljoner kronor**

	BOKSLUT 2021					BOKSLUT 2020		
	Utfall			Budget	Avvikelse	Utfall		
	Kostnad	Intäkt	Netto	Netto	Netto	Kostnad	Intäkt	Netto
<b>VÄLFÄRDSNÄMND</b>	<b>2 450,5</b>	<b>481,4</b>	<b>1 969,1</b>	<b>2 025,1</b>	<b>56,0</b>	<b>2 402,3</b>	<b>479,0</b>	<b>1 923,3</b>
<b>Utbildning, kultur och fritid</b>	<b>1 515,4</b>	<b>253,0</b>	<b>1 262,4</b>	<b>1 279,9</b>	<b>17,5</b>	<b>1 470,6</b>	<b>243,5</b>	<b>1 227,1</b>
Ledning	23,5	2,4	21,0	22,3	1,2	12,4	0,0	12,4
Förskola	330,8	44,7	286,1	299,0	12,9	327,4	44,1	283,3
Grundskola	755,3	75,7	679,7	671,3	-8,4	712,0	68,4	643,6
Gymnasium	295,4	121,6	173,8	186,3	12,5	277,0	116,6	160,4
Kultur och fritid	110,3	8,5	101,8	101,1	-0,7	105,0	9,2	95,8
Utveckling, flerspråkighet	0,0	0,0	0,0	0,0		36,8	5,2	31,6
<b>Socialtjänst</b>	<b>935,2</b>	<b>228,4</b>	<b>706,7</b>	<b>745,2</b>	<b>38,5</b>	<b>931,8</b>	<b>235,5</b>	<b>696,4</b>
Ledning	78,8	18,5	60,3	78,9	18,6	80,8	15,0	65,8
Vård och omsorg	306,9	108,8	198,2	203,3	5,1	300,1	105,7	194,5
Hälsa och bistånd	198,0	26,9	171,1	174,7	3,6	193,2	27,2	166,0
Funktionsstöd	167,8	27,5	140,3	142,8	2,5	169,3	32,6	136,7
Härryda framtid	96,4	38,0	58,5	67,4	8,9	99,2	40,8	58,4
Barn och familj	87,2	8,8	78,4	78,2	-0,2	88,7	13,8	74,9
<b>SUMMA NÄMNDER</b>	<b>3 244,1</b>	<b>1 137,4</b>	<b>2 106,6</b>	<b>2 248,3</b>	<b>141,7</b>	<b>3 288,3</b>	<b>1 199,6</b>	<b>2 088,7</b>
Politisk organisation	15,6	0,0	15,6	12,7	-2,9	13,7	0,0	13,7
Verksamhetskostnad/övrigt	44,9	26,8	18,1	-2,5	-20,6	29,3	76,5	-47,2
<b>VERKSAMHETENS NETTOKOSTNAD</b>	<b>3 304,5</b>	<b>1 164,2</b>	<b>2 140,3</b>	<b>2 258,5</b>	<b>118,2</b>	<b>3 331,4</b>	<b>1 276,1</b>	<b>2 055,2</b>
Interna poster	-546,6	-546,6	0,0			-612,9	-612,9	0,0
Skatter och utjämning		2 406,6	2 406,6	2 310,1	96,5		2 306,2	2 306,2
Finansnetto	21,7	16,8	-4,9	-15,3	10,4	31,4	14,5	-16,9
<b>SUMMA ENLIGT RESULTATRÄKNING</b>	<b>2 779,6</b>	<b>3 041,0</b>	<b>261,4</b>	<b>36,2</b>	<b>225,2</b>	<b>2 749,9</b>	<b>2 983,9</b>	<b>234,2</b>

## STÖRRE INVESTERINGSPROJEKT, tusen kronor

Benämning	Projekt- budget	Utfall 2021		Budget- avvikelse 2021		Budget- avvikelse 2021 Netto	P= Pågående A= Avslutat	Beräknas avslutas
		Inkomst	Utgift	Inkomst	Utgift			

### Sektor för utbildning, kultur och fritid

Investering ledning			0		100	100		
Investering förskola			1 128		1 272	1 272		
Investering grundskola			10 589		5 476	5 476		
Investering gymnasium			2 781		-71	-71		
Investering kultur och fritid			1 168		894	894		
<b>Summa utbildning, kultur och fritid</b>		<b>0</b>	<b>15 666</b>	<b>0</b>	<b>7 671</b>	<b>7 671</b>		

### Sektor för socialtjänst

<b>Summa sektor för socialtjänst</b>		<b>0</b>	<b>1 699</b>	<b>0</b>	<b>2 783</b>	<b>2 783</b>		
--------------------------------------	--	----------	--------------	----------	--------------	--------------	--	--

### Sektor för samhällsbyggnad

Mölnlycke dagvattenpark	37 000		7 278	0	12 722	12 722	P	
Reinvestering underhåll gator och vägar			5 947	0	53	53		
Gc-väg Wendelsv Gärdesområdet			2 677	0	5 866	5 866	P	
Övrigt			25 931	-14 500	64 973	50 473		
<b>Summa samhällsbyggnad</b>		<b>0</b>	<b>41 833</b>	<b>-14 500</b>	<b>83 614</b>	<b>69 114</b>		

### Sektor för teknik och förvaltningsstöd

Fagerhultsskolan	177 000		33 452		33 546	33 546	P	2022
Wallenstam arena	135 000		36 004		3 110	3 110	P	2022
Gymnastik- och trampolinhallar	65 000		65 000		0	0	A	
Komponentutbyten fastighet			8 687		-687	-687	A	
Omklädningsrum Mölnlycke IP	13 600		22		12 491	12 491	P	2023
Hulebäcksgymnasiet ombyggnad kök	20 505		373		10 941	10 941	P	2023
Hulebäcksgymnasiet upprustning gårdar	6 000		487		6 429	6 429	P	2023
IT-investeringar			2 089		2 841	2 841		
Investeringar fritidsanläggningar			10 817		2 801	2 801		
Övrigt teknik och förvaltningsstöd			17 015		24 898	24 898		
<b>Summa teknik och förvaltningsstöd</b>		<b>0</b>	<b>173 946</b>	<b>0</b>	<b>96 370</b>	<b>96 370</b>		
<b>Kommunledning och stödfunktioner summa</b>		<b>0</b>	<b>0</b>	<b>0</b>	<b>2 957</b>	<b>2 957</b>		
<b>Totalt kommunen</b>		<b>0</b>	<b>233 144</b>	<b>-14 500</b>	<b>193 395</b>	<b>178 895</b>		
<b>Varav summa pågående investeringar</b>		<b>0</b>	<b>80 293</b>	<b>0</b>	<b>85 105</b>	<b>85 105</b>		



# Exploatering av mark

Under 2021 pågick 24 mark- och bostadsprojekt, varav två slutredovisades och ett delredovisades. Löpande inkomster och utgifter för pågående exploateringsprojekt redovisas och bokförs i balansräkningen som en tillgång eller skuld. Del- och slutredovisningar av vinst och förlust i varje projekt bokförs i resultatet för året.

Löpande utgifter för exploateringar uppgår till 85 mnkr. Entreprenad och utbyggnad av infrastruktur har i stort sett färdigställts i projekt Bårhults företagspark. Idrottsgatan är påbörjad med utbyggnad av allmän plats. I Landvetter centrum har infrastruktur avseende kvarteren 2–3 påbörjats. Upphandling pågår för att under 2022/2023 bygga ut park, bygga klart kvarter 2–3 samt skapa förutsättningar för kvarter 4 och 5.

Exempel på projekt i tidigt skede är Mölnlyckes företagspark 3 som påbörjats under året. Planarbete i Enebacken II, Valborgskulle och skola i Djupadalsäng fortlöper. Under året har verksamhetsmark sålts i Bårhult företagspark och Björrod industriområde. Mark för bostäder har sålts på Idrottsgatan, Landvetters backa, Landvetter centrum, vid Hindås skola och i Önneröd. Totala inkomster vid markförsäljning uppgick till 53 mnkr.

Två projekt slutredovisades och fler projekt delredovisades med en samlad vinst på 84,5 mnkr. Slutredovisade

projekt är verksamhetsmark i Björrod industriområde där sista tomten såldes. Det andra projektet avser bostäder vid Hindås skola där Fagerhultsskolans invigdes under året samt att de sista tre villatomterna såldes. Bårhults företagspark är exempel på ett projekt som delredovisades, de sista tomterna är uppbokade. Även en avstyckad tomt med förhandsbesked har sålts i Önneröd, strax utanför ett tidigare exploateringsområde.

Projektet Landvetter Södra är ett av de största i Härryda kommun. Projektets form har under året ändrats från att vara en del av fördjupad översiktsplan (FÖP), till att vissa delar istället ingår i detaljplanarbeten som startas under 2022. Vid projektets slut förväntas inkomsterna överstiga utgifterna.

Utgående balans för hela projektportföljen visar cirka 98,6 mnkr i exploateringsstillgångar. Totala utgifter överstiger inkomsterna.

*En sammanställning av projekten redovisas på nästa sida.*

## AKTUELLA EXPLOATERINGSPROJEKT

Under 2021 pågick 24 projekt varav tre slutredovisades och två delredovisades.

**Airport City.** Under året har detaljplan för etapp 4 antagits, norr om flygplatsmotet. Det pågår försäljning av cirka 213 000 kvadrater verksamhetsmark i etapp 4. Medfinansieringsavtal mellan kommunen och Trafikverket har ingåtts.

**Ishall & Travelpark.** Ny ishall och långtidsparkering i närheten av Landvetter flygplats. Uppstart av planarbetet pågår.

**Björrods industriområde.** Slutredovisades. Detaljplanerad mark för verksamhetsetableringar är slutsåld. Området byggdes ut av såväl större som mindre etableringar.

**Bårhults företagspark.** Delredovisades. Kvarstår toppbeläggning på gata som ska utföras under 2022. Cirka 140 000 kvm planlagd industri- mark för verksamhetsetableringar. Marken är slutsåld eller uppbokad.

**Skola i Djupadalsäng.** Detaljplanearbetet har startat under våren 2020 och planeras att gå ut på granskning under 2022. Detaljplanen avser att möjliggöra en skola för cirka 640 elever. Inom projektet pågår ett samarbete med Skanska och Internationella Engelska skolan.

**Företagsparken 3 i Mölnlycke.** Uppstart av planarbete pågår. Projektet omfattar kommunens mark. Området omfattar cirka 10–15 hektar byggbar verksamhetsmark.

**Hindås industriområde.** Delredovisades 2019. Vattenverk byggs ut. Försäljning om cirka 20 000 kvm mark kan ske när vattenverkets byggnation är i slutskedet. Markförsäljning prognostiseras kunna ske i början av år 2024.

**Mölnlyckemotet.** Detaljplanen gick ut till antagande 2021 och är överklagad. Området beräknas omfatta ca 32 000 kvm industrimark.

**EDP<sup>1</sup>, Björrod Alberts väg.** Exploatördriven detaljplan i Björrod i Landvetter. Detaljplanen innehåller cirka 250 bostäder i småhus och flerbostadshus. Detaljplanen antagen under 2021 och överklagad.

**EDP, Säteriet (Förbo).** Exploatördriven detaljplan för bostäder i Säteriet, Mölnlycke. Områdets planeras att förtätas med cirka 300 bostäder. Detaljplanen vann laga kraft under 2021.

**EDP, Wendelstrand (Bråta bergtäkt).** Exploatördriven detaljplan mellan Mölnlycke och Landvetter. I området planeras cirka 750 bostäder och lokaler för verksamheter och kommunal service. Detaljplanen vann laga kraft under 2021.

**EDP, Växthusen.** Exploatördriven detaljplan i Landvetter. I området planeras cirka 200 bostäder i blandad bebyggelse. Detaljplanarbetet planeras starta under 2022.

**Bocköhalvön.** Detaljplanläggning och gatukostnadsutredning pågår. Detaljplanen planeras gå ut på granskning under 2022.

**Enebacken II.** Detaljplanearbete pågår och planeras gå ut på samråd under 2022. Området planeras att omfatta cirka 300 st bostäder i blandad bebyggelse.

**Hindås nya skola.** Slutredovisades. Fagerhultsskolan invigdes 12 november 2021. Inom detaljplaneområdet fanns också 4 kommunägda villatomter vilka såldes under 2021.

**Idrottsgatan Mölnlycke.** Området beräknas innehålla cirka 200 bostäder, en förskola och kommersiella lokaler. Byggnation av breddad gata, VA och bostäder pågår.

**Landvetter centrum.** Detaljplanen för kvarter 2 och 3 har fått laga kraft, byggstarten för bostäder i kvarter 2 var 2019 och kvarter 3 byggstartades 2021. Detaljplanearbete för kvarter 4–6 pågår tillsammans med stadsbyggnadsstudien för Landvetter. Upphandling för infrastruktur pågår för att under 2022/2023 bygga ut park, bygga klart kvarter 2-3 och skapa förutsättningar för kvarter 4-5.

**Landvetter Södra.** Ett särskilt utvecklingsbolag bildades 2018. En överenskommelse med exploatörer i ett konsortie tecknades år 2019. Under 2021 beslutade kommunen att

delar av den fördjupade översiktsplanen införlivas i kommunens översiktsplan och vissa delar ska ingå i detaljplanarbeten för etapp ett, vilken har fått positivt beslut om planstart.

**Landvetters Backa.** I östra Backa är infrastrukturen utbyggd och byggnation av bostäder pågår. Detaljplanen innehåller tomter för verksamheter, flerbostadshus med 69 lägenheter samt 53 stycken småhus. Detaljplanen för västra Backa har fått laga kraft och byggstarten är beräknad till 2024.

**Solåsen i Hindås.** Detaljplanläggningen är pausad. I området planeras en blandad bebyggelse med olika upplåtelseformer.

**Strukturplan Mölnlycke centrum.** Fördjupning av stadsbyggnadsstudien där kommunen tillsammans med de större fastighetsägarna i centrum, i ett första steg, tar fram en genomförandestudie för ett delområde i centrum.

**Säteriet, särskilt boende.** Bygget av ett 50-tal platser i äldreboende och mellan 80–100 bostäder i flerfamiljshus, pågår.

**Valborgs kulle.** Detaljplanen innehåller cirka 235 bostäder (varav cirka 50 på kommunens mark), utökning av befintlig skola och en idrottshall och är ett samarbete mellan kommunen och två privata fastighetsägare. Detaljplanen startad och planeras gå ut på samråd under 2022.

<sup>1</sup> EDP är en förkortning av exploatördriven detaljplan.

## EXPLOATERING, tusen kronor

EXPLOATERINGSPROJEKT	Status <sup>1</sup>	Budget 2021			Utfall 2021			Avvikelse 2021	Bokslut 2021-12-31		Resultatföring 2021	
		Inkomst	Utgift	Netto	Inkomst	Utgift	Netto	Netto	Inkomst	Utgift	Inkomst	Utgift
<b>Industrimark</b>												
Airport City	P	0	1 800	1 800	0	7 964	7 964	-6 164	0	10 946		
Ishall & Travelpark Assmundstorp	P			0	0	64	64	-64	0	64		
Björred	S	-7 500	8 100	600	-9 397	3 919	-5 478	6 078	-27 295	10 189	-26 402	2 210
Bårhults företagspark	D	-44 200	200	-44 000	-23 372	4 825	-18 547	-25 453	-87 440	57 127	-87 440	36 606
Skola Djupedalsäng	P	0	1 600	1 600	0	926	926	674	0	2 375		
Företagsparken III	P	0	1 400	1 400	0	68	68	1 332	0	68		
Hindås industriområde	P	0	1 600	1 600	-62	7 355	7 293	-5 693	-63	10 459		
Mölnlyckemotet	P	0	1 400	1 400	0	1 002	1 002	398	0	4 183		
<b>Summa</b>		<b>-51 700</b>	<b>16 100</b>	<b>-35 600</b>	<b>-32 831</b>	<b>26 124</b>	<b>-6 706</b>	<b>-28 894</b>	<b>-114 798</b>	<b>95 411</b>	<b>-113 841</b>	<b>38 816</b>
<b>Mark för bostäder</b>												
EDP <sup>2</sup> , Björred Alberts Väg	D	-100	100	0	-1 485	1 646	161	-161	-1 485	1 646	-1 485	1 643
EDP, Säteriet (Förbo)	D	-100	100	0	-379	360	-19	19	-379	360	-379	360
EDP, Wendelstrand (Bråta)	D	-300	300	0	-310	449	139	-139	-310	449	-310	449
EDP, Växthusen	D			0	0	49	49	-49	0	49	0	49
Bocköhalvön	P	0	1 000	1 000	0	1 213	1 213	-213	0	1 281		
Enebacken II	P	0	1 600	1 600	0	923	923	677	0	6 664		
Hindås skola	S	-13 200	4 000	-9 200	-9 992	567	-9 426	226	-13 029	13 178	-11 678	5 458
Idrottsgatan Mölnlycke	P	-60 300	16 800	-43 500	-6 975	14 130	7 155	-50 655	-67 481	25 470		
Landvetter centrum	P	-3 400	2 000	-1 400	-22 306	2 881	-19 425	18 025	-36 025	17 113		
Landvetter Södra	P	-2 700	32 900	30 200	-2 448	31 965	29 517	683	-9 796	135 168		
Landvetters Backa	P	-31 800	200	-31 600	-23 907	1 936	-21 971	-9 629	-79 751	60 186		
Solåsen Hindås	P			0	0	13	13	-13	-14	1 467		
Bostäder Kindbogården	P			0	0	2	2	-2	0	2		
Strukturplan Mölnlycke centrum	P			0	-73	747	674	-674	-73	753		
Säteriet, särskilt boende	P	-1 000	800	-200	0	4	4	-204	-9 423	1 085		
Valborgs kulle	P	0	900	900	0	1 208	1 208	-308	0	2 493		
Slutredovisade områden	D			0	-3 497	918	-2 579	2 579	-3 497	918	-3 540	0
<b>Summa</b>		<b>-112 900</b>	<b>60 700</b>	<b>-52 200</b>	<b>-71 372</b>	<b>59 009</b>	<b>-12 362</b>	<b>-39 838</b>	<b>-221 262</b>	<b>268 282</b>	<b>-17 391</b>	<b>7 959</b>
<b>Summa brutto</b>		<b>-164 600</b>	<b>76 800</b>	<b>-87 800</b>	<b>-104 202</b>	<b>85 134</b>	<b>-19 069</b>	<b>-68 731</b>	<b>-336 060</b>	<b>363 693</b>	<b>-131 232</b>	<b>46 775</b>
<b>Summa netto</b>			<b>-87 800</b>			<b>-19 069</b>		<b>-68 731</b>	<b>27 634</b>		<b>-84 458</b>	
<b>Utgående Balans</b>									<b>98,6</b>			

<sup>1</sup> Status: Pågående=P, Slutredovisad=S, Delredovisad=D.

<sup>2</sup> EDP är en förkortning av exploatörsdriven detaljplan.



Under året stod cirka 389 bostäder inflyttningsklara – som till exempel här i Östra Backa. Antalet invånare ökade med 760 personer eller två procent och Härryda kommun har nu drygt 39 000 invånare.

## Kommunstyrelsen 2021

Här presenteras en sammanfattning av årets arbete och ett urval av årets händelser från de verksamheter som ingår i kommunstyrelsens ansvarsområden.

”Varje dag gör vi mötet med Härryda kommun enkelt”. Med den meningen inleds Härryda kommuns förhållningssätt för kommunens medarbetare, som togs fram och implementerades under året. Förhållningssätten sätter bland annat fokus på att kommunen ska vara en serviceorganisation och 2021 togs flera olika kliv i den riktningen.

Under året fortsatte organisationsförändringen i kontaktcenter med övergång från specialister till generalister. Kontaktcenter är nu ”en väg in” för invånare och företagare där självservice i form av e-tjänster och informativ webbplats är centralt. En fortsatt utveckling av den digitala servicen innebär dessutom att tid och resurser frigörs för dem som behöver personlig service via besök eller telefon.

Ett annat exempel på hur den digitala servicen utvecklats under året är medborgarappen ”Mitt Härryda” som lanserades 2021. Appen innehåller både tips om aktiviteter, funktion för felanmälan samt möjlighet att tycka till kring olika frågor. Under hösten genomfördes en digital medborgardialog med hjälp av appen, där medborgare fick lämna förslag och synpunkter på området vid Massetjärn i Mölnlycke.

### Årlig mätning av service

Varje år görs en serviceundersökning för att följa upp kommunens service via e-post och telefoni. Resultatet 2021 visar på höga betyg gällande bemötande och hur snabbt invånare får svar på e-post, medelsvarstiden är fyra timmar för enklare frågor. Ett utvecklingsområde är tillgängligheten via telefon, främst för de frågor som inte kan besvaras av kontaktcenter. I undersökningen 2021 adderades frågor om e-tjänster, hur lätt information går att hitta på webben samt svarstider om man kontaktar kommunen via Facebook. Resultatet visar att informationen på kommunens webb upplevs ha en god kvalitet och att det oftast är enkelt att hitta det man letar efter. Även e-tjänsterna upplevs som enkla att förstå och att använda.

Kommunstyrelsen och välfärdsnämnden har fastställt principer för servicegarantier och förvaltningen arbetar med att ta fram garantier som ytterligare förbättrar serviceupplevelsen i kontakten med kommunen. Under året fastställdes sammanlagt 18 nya garantier för socialtjänst, samhällsbyggnad och näringsliv.



Wallenstam arena - kommunens största hall för sport och event – stod klar under sommaren. Konstverket "6-5" har skapats av Jesper Nyren.

### Nya bostäder och flera lokaler för verksamhet

Kommunens mål är att uppnå en befolkningstillväxt på lägst 1,5 procent årligen och för detta behövs cirka 300 bostäder i antagna detaljplaner per år. I fjol antogs detaljplaner som möjliggör 1200 nya bostäder, samtidigt som 389 bostäder blev inflyttningsklara. I och med detta ökade antalet kommuninvånare med 760 personer, vilket är en ökning med 2 procent. Härryda kommun har nu drygt 39 000 invånare.

*Läs mer om exploatering, planer och bostadsbyggande på sidan 43–44*

Kommunstyrelsen beslutade under hösten att den fördjupande översiktsplanen för Landvetter Södra ska avslutas efter samrådet. Processen ska istället ingå i dels pågående arbete med ny översiktsplan och dels i exploatörsdriven detaljplan för Landvetter Södra, etapp ett. Samarbetet med kommunens utvecklingsbolag och byggherrekonsoortiet är i ett intensivt skede, bland annat för att hitta lösningar på frågor om bland annat artskydd och trafikförsörjning men även för att förbereda för första etappens detaljplan.

Flera stora byggprojekt avslutades under året och fastighetsfunktionen kunde lämna över både Fagerhultskolan i Hindås, Wallenstam arena samt hallar för truggymnastik och trampolin till de verksamheter som ska bedrivas där. Förutom dessa nybyggen genomfördes flera större underhållsprojekt under året på skolor, förskolor och boenden.

### Åtgärder för minskad skadegörelse

Under året har skadegörelsen på flera skolor ökat och under sommaren anlades en brand på Landvetterskolan. För att motverka skadegörelse har säkerhetsfunktionen vid flera tillfällen förstärkt bevakningen av de kommunala fastigheterna med hjälp av väktare. Samverkan med polis har skett löpande. I en av kommunstyrelsen beslutad plan för att öka tryggheten i kommunen, är utökad kamerabevakning och ordningsvakter några av åtgärderna. En ansökan hos Integritetsskyddsmyndigheten om kamerabevakning av fem skolors fasader är gjord och beslut väntas under första kvartalet 2022.

### Mål om ökad krisberedskap

Under året togs flera steg för att genomföra den av kommunstyrelsen beslutade planen för att öka kommunens beredskapsförmåga. Utrustning för att kunna förse kommunens särskilda boenden för äldre med trycksatt nödvatten upphandlades och levererades. Arbetet har också startat med att bygga upp fem trygghetspunkter i kommunen, dit kommuninvånare kan vända sig vid samhällsstörningar.

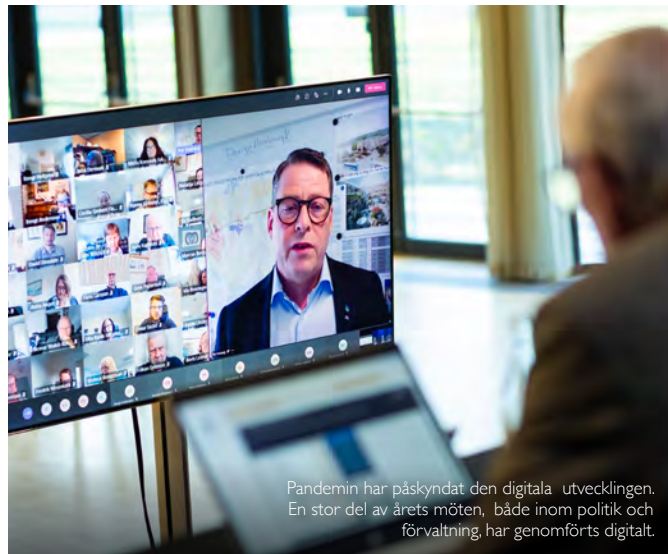
### Nummer två i Sverige

Härryda kommun har högt satta mål på näringslivsområdet och arbetar strategiskt och långsiktigt för att bli Sveriges företagskommun nummer ett. Under året hamnade Härryda på nummer två av landets 290 kommuner i Svenskt Näringslivs ranking av företagsklimatet. Det är en förbättring med fem placeringar jämfört med föregående år.

*Läs mer om näringslivsarbetet på sidan 10*



Städservice använder i första hand kemikaliefria städmetoder, vilket är i linje med kommunens arbete inom Agenda 2030.



Pandemin har påskyndat den digitala utvecklingen. En stor del av årets möten, både inom politik och förvaltning, har genomförts digitalt.

## Hållbarhet, miljö och Agenda 2030

Härreda kommun har goda förutsättningar för att ta täten och bidra till en hållbar utveckling i regionen. Arbetet med Agenda 2030 är ett långsiktigt prioriterat område och utgår från en strategisk plan. Fyra fokusområde pekas ut: fossilfri kommun, psykisk hälsa, biologisk mångfald och ungas delaktighet.

*Läs mer om arbetet inom Agenda 2030 på sidan 11*

Hållbarhet och miljöarbete är något som hela förvaltningen arbetar med på olika sätt, inte minst kommunens interna serviceverksamheter. Sektorn för teknik och förvaltningsstöd är miljödiplomerade och genomgår en årlig miljörevision, vilket säkerställer ett gott miljöarbete och ett systematiskt förbättringsarbete i alla verksamheter.

## Pandemin fortsatte att prägla många verksamheter

Pandemin påverkade samtliga verksamheter under året, om än i olika omfattning. Många verksamheter fick prioritera om och anpassa sig till nya arbetssätt. Till exempel har miljö- och hälsoskydd med anledning av pandemin fått utökade arbetsuppgifter med tillsyn av trängsel. Pandemin har å andra sidan gjort det svårare att genomföra annan tillsyn.

Ett annat exempel är måltidsservice, som fick anpassa stor del av sin verksamhet utifrån pandemin. Tillfälliga matsalslösningar skapades på bland annat Rävlandaskolan och Landvetterskolan. Utkörning av mat genomfördes utifrån behov på skolor och i äldreomsorgen. Elever med

distansundervisning fick möjlighet att hämta portionsförpackad lunch från skolrestaurangen.

Matsvinnet ökade under året som en följd av tillfälliga matsalar, olika serveringslösningar och osäkra underlag för antal matgäster. Arbetet med att minska matsvinnet är en fortsatt prioriterad fråga.

## Digitalisering i snabbare takt

En positiv effekt är att pandemin har satt extra fokus på kommunens arbete med digitalisering och skyndat på omställningen till nya, digitala arbetssätt. Som exempel har samråds- och informationsmöten i detaljplaneprojekten skett digitalt. Planenheten har även spelat in filmer om projekten för att möjliggöra för kommuninvånare att ta del av informationen. Från årets början har alla ärenden till bygglov hanterats digitalt, oavsett hur de kommit in, vilket betyder att det inte längre förvaras några fysiska akter. Drygt 1400 bygglovsärenden inkom 2021.

Inom den politiska organisationen genomfördes flera förbättringar under året, samordnat av kansliet. Bland annat infördes en fast teknisk lösning för distansmöten, digital justering av ordförandebeslut och nya e-tjänster för inlämnande av motioner, interpellationer och frågor.

En förutsättning för att stötta förvaltningen i digitaliseringsarbetet är att IT-funktionen tillhandahåller en stabil och tillgänglig IT-plattform som uppfyller kommunens behov och krav. Under året har det genomförts flera stora förändringar, bland annat infördes en ny integrationsplattform, och utvecklingsarbete sker löpande. ■





Arbetet med att öka kvaliteten i äldreomsorgen har intensifierats under året. Digitalisering, systematiskt kvalitetsarbete, medicinsk kompetens, aktiviteter och rehabiliterande synsätt är några exempel på fokusområden.

## Välfärdsnämnden 2021

Här presenteras en sammanfattning av årets arbete och ett urval av årets händelser från de verksamheter som ingår i välfärdsnämndens ansvarsområden.

Sektorernas verksamheter har även detta år präglats av pandemin. Stora ansträngningar har gjorts för att följa myndigheternas rekommendationer, samtidigt som behovet av lokala anpassningar och flexibla lösningar ständigt varit närvarande. I februari infördes erbjudande om antigentest för personal som arbetar vårdnära inom socialtjänstens verksamheter. Syftet med testet är att identifiera personal som bär på viruset utan att uppvisa några symtom. För elever inom grundskola och gymnasium har ett så kallat gurgeltest för att underlätta smittspårning införts. Sammantaget har skola och socialtjänst, i takt med ökad kunskap och erfarenhet, blivit bättre på att hantera pandemins konsekvenser. Situationen har dock periodvis varit ansträngd, inte minst på grund av bemanningssvårigheter.

### **Ny skola, servicebostad, arena...**

Lagom till höstterminen stod Fagerhultsskolan i Hindås klar. Skolan vänder sig till elever i årskurs fyra till nio och tar emot elever från Hindåsskolan och Rävlandaskolan. Under sommaren färdigställde kommunen vår nya anläggning, Wallenstams arena, samt köpte två hallar för trampolin och truggymnastik i Mölnlycke. Det stora tillskottet ökar föreningarnas utvecklingsmöjligheter och

arenan är kommunens största med 1 600 läktarplatser. I Landvetter centrum stod den nya servicebostaden Landevi klar under hösten och Guldsmedsgårdens servicebostad avvecklades som en del i omställningsarbetet.

Under året har konstverk färdigställts vid Fagerhultsskolan, i Säteriets bostadsområde, vid Massetjärn samt i och vid Wallenstam arena. Den offentliga konsten och gestaltningen är en del i skapandet av goda livsmiljöer i kommunen. Kulturverksamhetens gestaltungsarbete ska präglas av öppenhet och invånarna ska ges möjlighet till inflytande.

### **Sveriges bästa skola – och förskola**

Utvecklingsarbetet Sveriges bästa skola inom grundskolan har tagit stora steg och implementering och kommunikation pågår nu på alla skolor. Den övergripande målbilden är ökade kunskapsresultat samt ökad trygghet och studiero. Även inom förskolan har ett liknande utvecklingsarbete startats upp – Sveriges bästa förskola – där fokuset inledningsvis handlar om att ta fram en gemensam målbild samt strategier för att nå dit.

*Läs mer om Sveriges bästa skola på sidan 9*



Grundskolorna uppvisar fortsatt goda resultat och hög måluppfyllelse.

### Äldreomsorg med ökad kvalitet

Arbetet med att öka kvaliteten i äldreomsorgen har intensifierats och med fokus på följande områden: systematiskt kvalitetsarbete, digitalisering, medicinsk kompetens, aktiviteter och rehabiliterande synsätt, ledarskap och kontinuitet. 30 miljoner kronor i form av riktade statsbidrag till bland annat utbildning av personal och projekt inom välfärdsteknik har förstärkt och skapat bra förutsättningar för fortsatt utveckling av verksamheten.

Arbetet med samplanering inom vård och omsorg samt funktionsstöd har fortsatt och en bemanningshandbok har tagits fram. Målsättningen är att öka kontinuiteten och kompetensen samt personalens rätt till heltid. Inom funktionsstöd har ett stort omställningsarbete genomförts i syfte att öka beläggningsgraden och erbjuda boende på rätt vårdnivå enligt LSS.

Förberedelser inför införandet av lagen om valfrihet (Lov) inom äldreboende pågår och en ny ersättningsmodell och kvalitetskrav har arbetats fram under hösten. En beställarenhet har också inrättats med ansvar för socialtjänstens upphandlingsfrågor och olika Lov-system.

### Mot målet landets lägsta arbetslöshet

Härryda framtid fortsätter arbeta mot målet landets lägsta arbetslöshet och lägst andel hushåll som är beroende av försörjningsstöd.

Korta utbildningar i lokalvård, storkök och servering samt ett servicelag för cirkulär möbelhantering är exempel på nya insatser för målgrupperna. Under året har arbetslösheten i kommunen minskat från 5,1 procent i januari till 3,7 procent i december. Utbetalat

ekonomiskt bistånd har minskat med 2,5 miljoner kronor jämfört med 2020. Av länets kommuner har Härryda den högsta andelen egenförsörjda invånare.

### Digitala kliv inom sektorerna

Satsningarna på digitalisering och välfärdsteknik har tagit ytterligare kliv. Inom utbildningsverksamheterna har distansundervisning och digital kommunikation med vårdnadshavare påskyndat utvecklingen. Ett nytt elevadministrativt system infördes under året, men arbetet med leverantören fick avbrytas och en ny upphandling ska genomföras under 2022. Kultur- och fritidsverksamheten har utvecklat digitala plattformar för att tillgängliggöra utbud, program och upplevelser. Kommunens meröppna bibliotek lockar många och sammantaget används e-tjänster flitigt av sektorns målgrupper.

Inom socialtjänsten har samtliga boenden försetts med wifi, hemtjänstagarna har fått digitala lås, larmteknik i form av trygghetsensorer har testats och ska införas på samtliga äldreboenden och fältsekreterarna har startat en chattfunktion för ungdomar. Mobil röntgen har testats och nästa steg och mål är att Härryda blir den första kommunen som i ordinarie verksamhet och på alla äldreboenden får tillgång till detta.

### Goda utbildningsresultat – men också utmaningar

I jämförelse med andra kommuner redovisar utbildningsverksamheterna generellt sett goda resultat. Förskoleverksamheten får fina betyg av vårdnadshavarna och inom de kommunala verksamhetsformerna (förskola respektive familjedaghem) har samtliga barn fått plats





Härryda har den högsta andelen egenförsörjda invånare av alla kommuner i Västra Götaland.



Invigning av Fagerhultsskolan i Hindås.

i önskad verksamhetsform. Kommunikationsinsatser i syfte att göra familjedaghemmen mer kända för vårdnadshavare har genomförts under året.

Även grundskolorna uppvisar goda resultat och hög målpuppfyllelse. Skillnaderna mellan kommunens grundskolor är dock för stora och arbetet med att utjämna dessa har fortsatt under året, med bland annat riktade insatser till enskilda skolor. Ett annat viktigt fokusområde är så kallad problematisk skolfrånvaro.

Ett närvaroteam med kompetenser från skola och socialtjänst har bildats och en teamledare rekryterats. Teamet ska efter kartläggning erbjuda barnet och dess familj stöd med målet att barnen fullföljer sin skolgång.

Hulebäcksgymnasiet redovisar fortsatt höga resultat. En stor andel av eleverna klarade målen och trivseln på skolan är stor – både bland elever och personal. Resultaten är i linje med tidigare år men ett program som sticker ut positivt är fordon- och transportprogrammet. Här har man jobbat med närvarofrämjande åtgärder och ökad elevdelaktighet vad gäller arbetssätt och examinationsformer, vilket förbättrat resultatet avsevärt.

En av sektorn för utbildning, kultur och fritids prioriterade processer är att utveckla kvalitetsarbetet i syfte att höja kvaliteten i verksamheterna och tydliggöra uppföljning till huvudman. Ett annat är att fortsatt utveckla de digitala processerna, både internt och externt.

### Implementering av barnkonventionen

En kommunövergripande arbetsgrupp har bildats och en treårsplan har tagits fram för en fortsatt implementering av barnkonventionen. Inriktningen under 2021 har varit

att identifiera områden där sektorerna fattar beslut som berör barn, skapa en plan för grundutbildning samt en mall för barnkonsekvensanalys.

### ”Hemma först” har minskat antalet placeringar

Det totala antalet anmälningar till socialtjänsten har minskat något under året, samtidigt som antalet barn som anmälningarna gäller har ökat. Verksamheten barn och familj arbetar enligt inriktningen ”Hemma först” som innebär att barnet i första hand ska få sina behov tillgodosedda hos sin ursprungsfamilj – genom omfattande stöd till familjen – och i andra hand via familjehem. Antalet placerade barn i familjehem har minskat med sju barn, vilket var målsättningen. Även antalet dygn på hem för vård och boende (HVB) har minskat och istället har till exempel jourfamiljer och familjehem tagit över i ett tidigare skede.



### Förberedelser inför nytt system för föreningsstöd

Föreningservice har bjudit in till träffar med föreningar med syfte att kunna säkerställa föreningsutvecklingsarbetet. Dessa möten ger en bra grund till introduktionen av det nya systemet för föreningsstöd som införs vid halvårsskiftet 2022.

### Anpassningar av verksamheterna

För att verksamheterna ska kunna bedrivas kostnadseffektivt krävs ständiga Anpassningar utifrån utbud och efterfrågan. En minskning av antalet platser på äldreboendena har genomförts under året och ytterligare Anpassningar ska göras under 2022. Även inom förskoleverksamheten minskar efterfrågan och Hagens förskola i Landvetter stängs därför från hösten 2022. ■



## Förbo AB

Siffror i sammandrag, mnkr	2021	2020
Intäkter	574,5	523,7
Kostnader	-481,6	-431,1
Resultat före bokslutsdispositioner	92,9	92,6
Tillgångarnas värde	3 593,6	3 449,1
Investering	233,5	412,0
Soliditet, procent	33,0	32,0
Direktavkastning marknadsvärde, procent	3,5	3,6
Ägarandel, procent	42,0	42,0
Antal årsarbetare	66,4	63,0

### Finansiell analys

Resultat efter finansiella poster uppgick till 93 mnkr för perioden, vilket är 3 mnkr bättre än plan. Hyresförhandlingen innebar en höjning med 1,65 procent från 1 april. Hyresnivån för bostadslägenheter uppgick i genomsnitt till 1 195 kr per kvm. Låneportföljen har en genomsnittlig räntebindning på 2,1 år och 57 procent en räntebindning på kortare tid än ett år. Snitträntan i portföljen uppgår till 0,7 procent. Likvida medel och outnyttjade checkkrediter uppgick per 2021-12-31 till 118 mnkr.

## förbo

### Uppdragsbeskrivning

Bolaget ägs av Härryda (42,0%), Kungälv (9,0%) och Lerums (21,4%) kommun samt Mölndals stad (27,6%). Bolaget ska främja ägarkommunernas bostadsförsörjning. Verksamheten ska bedrivas affärsmässigt och med möjlighet till boendeinflytande, förenat med ett etiskt, miljömässigt och socialt ansvarstagande. I stort sett hela beståndet är bostäder och specialbostäder.

Under perioden har fastighetsunderhåll motsvarande 160 mnkr utförts och 74 mnkr har investerats i nyproduktion. Aktieutdelning till Härryda kommun uppgår till 8 mnkr.

I ägardirektiven har kommunerna angivit tre ekonomiska mål som innebär att direktavkastningen ska uppgå till minst 3,5 procent, soliditeten ska vara minst 20 procent samt att konkurrenskraftiga hyror i Göteborgsregionen ska eftersträvas. ■

## Härryda Energi AB

Siffror i sammandrag, mnkr	2021	2020
Intäkter	143,9	132,3
Kostnader	111,9	104,7
Resultat före bokslutsdispositioner	32,0	25,4
Tillgångarnas värde	566,8	529
Investering	43	42
Soliditet, procent	36	34
Ägarandel, procent	100	100
Antal årsarbetare	36	34

### Finansiell analys

Resultatet före bokslutsdispositioner uppgår 32 mnkr, vilket är 12 mnkr högre än budget. Den positiva avvikelser mot budget består främst av ökade tariffintäkter. Eldistributionen uppgick till 324,5 GWh, en nivå som är 16,5 GWh över medel de senaste fem åren. Intäkterna för nyanslutningar har ökat under året. Investeringarna för året uppgick till 43 mnkr. Härryda Energi arbetar kontinuerligt med uppföljning och planering av kommande investeringar samt med långsiktiga planer för att fortsatt bibehålla en



### Uppdragsbeskrivning

Härryda Energi är ett helägt bolag som har till uppgift att distribuera ledningsbunden energi inom kommunens område. I uppdraget ingår även att tillhandahålla elförsäljning, vilket sker i dotterbolaget i Härryda Energi Elhandel AB.

hög självfinansieringsgrad och en ökad soliditet. Aktieutdelning till Härryda kommun uppgår till 1,2 mnkr.

Ökningen av anslutningar kan kopplas till ökningen av solceller och elbilar i kommunen. I bolagets flerårsplan finns ett mål för en ökad soliditet samt att bibehålla nuvarande skuldsättningsgrad genom att finansiera investeringarna utan upptagande av nya lån. För 2021 bedömer bolaget att målen för god ekonomisk hushållning uppfyllts. ■

## Landvetter Södra Utveckling AB

Siffror i sammandrag, mnkr	2021	2020
Intäkter	5,7	5,0
Kostnader	-5,7	-5,0
Resultat före bokslutsdispositioner	0	0
Tillgångarnas värde	1,6	2,1
Investering	0	0
Soliditet, procent	56	41
Ägarandel, procent	100	100
Antal årsarbetare*	3	3

\*Inhyrda från Härryda kommun.  
VD, marknadsansvarig och projektledare.

### Finansiell analys

Bolaget har ett avtal med kommunen som reglerar köp av tjänster för projektet Landvetter Södra. Syfte är inte att bolaget ska bereda vinst åt aktieägaren och finansieringsmodellen innebär att Härryda kommun betalar arvode för faktiska kostnader. Ett nollresultat redovisas för 2021 vilket är enligt budget. Soliditeten har under

## landvetter södra UTVECKLING



### Uppdragsbeskrivning

Bolagets övergripande syfte är att planera och förverkliga en ny hållbar stad inom kommunen, kallad Landvetter Södra. Etableringen av Landvetter Södra är av central betydelse för kommunens långsiktiga utveckling. Den nya hållbara staden ska rymma minst 25 000 invånare.

2021 ökat till 56 procent, jämfört med föregående år då den var på 41 procent. Ökningen beror på lägre summa kortfristiga skulder i bokslutet för 2021.

Under året har ingen investering utförts. ■

## Härryda Vatten och Avfall AB

Siffror i sammandrag, mnkr	2021	2020
Intäkter	117,8	0
Kostnader	-122,3	0
Resultat före bokslutsdispositioner	-4,4	0
Tillgångarnas värde	859	0,0
Investering	849	0
Soliditet, procent	17	100
Ägarandel, procent	100	100
Antal årsarbetare	26	0

### Finansiell analys

Resultatet efter finansnetto landade på ett negativt resultat om 4,5 mnkr för perioden. Resultatet härleds främst till en nedskrivning av fordran för ackumulerade negativt resultat på 3,4 mnkr för avfallsverksamheten i samband med överlåtelsen av verksamheten. Intäkterna uppgick till 81 mnkr för vattenverksamheten respektive 37 mnkr för avfall. Kommunfullmäktige beslutade om ökade taxor i december 2021 för båda verksamheterna, främst med

## HÄRRYDA VATTEN OCH AVFALL



### Uppdragsbeskrivning

Bolagets övergripande syfte är att med beprövad teknik och optimalt resursutnyttjande svara för vatten- och avfallsverksamhet enligt lagen om allmänna vattentjänster. Bolaget ansvarar också för kommunens avfallshantering enligt miljöbalken.

koppling till omfattande investeringar i utbyggnad av vatten och avfall för nya bostäder. Bolaget tog under 2021 över anläggningstillgångar till ett värde av 630 mnkr från kommunen och nyanskaffningar utöver detta uppgick till 193 mnkr. Bolaget har inte som syfte att bereda vinst åt aktieägaren. ■

# Begreppsförklaring för räkenskaper och ekonomisk ställning

## Anläggningstillgångar

Fast och lös egendom som kommunen stadigvarande innehar, exempelvis värdepapper, fastigheter och anläggningar.

## Avskrivningar

Avskrivning innebär att det bokförda värdet av en anläggningstillgång minskas. De sker enligt planmässig värdeminskning till följd av ålder och förslitning.

## Avsättningar

Avsättningar är en ekonomisk förpliktelse vars belopp eller förfallotidpunkt inte är helt bestämd.

## Balanskrav

Kommunsektorns balanskrav innebär att kommuner och regioner ska upprätta budgeten för nästa kalenderår så att intäkterna överstiger kostnaderna.

## Balansräkning

Visar den ekonomiska ställningen vid årets slut fördelad på tillgångar och skulder.

## Driftredovisning

Redovisar utfallet av kostnader och intäkter för den löpande verksamheten under året jämfört med budget.

## Eget kapital

Skillnaden mellan tillgångar och skulder, det vill säga den del som finansierats av egna resultat.

## Kassaflödesanalys

Beskriver hur årets drift-, investerings- och låneverksamhet påverkar rörelsekapitalet.

## Finansnetto

Skillnaden mellan finansiella intäkter och kostnader, huvudsakligen räntor.

## Investeringsredovisning

Beskriver hur investeringsutgifter under året fördelat sig på olika sektorer, jämfört med budget.

## Komponentredovisning

Avskrivningstiden för en anläggningstillgång ska spegla hur tillgångars värde och/eller servicepotential successivt förbrukas. För betydande komponenter måste skillnader i förbrukning och nyttjandeperioder beaktas. Det innebär exempelvis att en fastighet delas upp i flera betydande komponenter, exempel fastighetens stomme, med olika avskrivningstider.

## Koncernredovisning

En koncernredovisning är en redovisning för ett moderföretag (i detta fall Härryda kommun) och dess dotterföretag sammanställs som om dessa vore en enda ekonomisk enhet. De koncerninterna transaktionerna mellan tas bort. En koncernredovisning innehåller en förvaltningsberättelse, en balansräkning, en resultaträkning, en kassaflödesanalys samt noter.

## Kortfristiga skulder

Lån och övriga skulder med en löptid på ett år eller kortare.

## Likviditet

Beskriver betalningsberedskapen på kort sikt, exempelvis kassa och bankmedel.

## Långfristiga skulder

Lån och övriga skulder med löptid längre än ett år.

## Nettoinvestering

Investeringsutgifter minus investeringsinkomster.

## Omsättningstillgångar

Tillgångar som inte är avsedda för stadigvarande bruk eller innehav är omsättningstillgångar, till exempel likvida medel och kortfristiga fordringar.

## Periodisering

Fördelning av kostnader och intäkter som ska belasta det år de tillhör.

## Resultaträkning

En sammanfattning av årets kostnader och intäkter och visar årets resultat.

## Skatteintäktsutveckling

Utveckling av skatteintäkter och kommunalekonomisk utjämning.

## Självfinansieringsgrad

Visar hur mycket av årets investeringar som finansieras med egna medel.

## Soliditet

Avspeglar kommunens finansiella styrka på lång sikt. Soliditeten är eget kapital satt i relation till de totala tillgångarna.





Revisorerna i Härryda kommun

2022-03-10

Till  
Fullmäktige i Härryda kommun  
organisationsnummer 212000 - 1264

## Revisionsberättelse för år 2021

Vi, av fullmäktige utsedda revisorer, har granskat den verksamhet som bedrivits i styrelse, nämnder och fullmäktigeberedningar och genom utsedda lekmannarevisorer den verksamhet som bedrivits i kommunens företag. Granskningen av kommunen har utförts av sakkunniga från PwC som biträder revisorema.

Styrelse och nämnder ansvarar för att verksamheten bedrivs enligt gällande mål, beslut och riktlinjer samt de lagar och föreskrifter som gäller för verksamheten. De ansvarar också för att det finns en tillräcklig intern kontroll och återredovisning till fullmäktige.

Revisorema ansvarar för att granska verksamhet, intern kontroll och räkenskaper samt att pröva om verksamheten bedrivits enligt fullmäktiges uppdrag och mål samt de lagar och föreskrifter som gäller för verksamheten.

Granskningen har utförts enligt kommunallagen, god revisionssed i kommunal verksamhet och kommunens revisionsreglemente. Granskningen har haft den omfattning och inriktning samt givit det resultat som redovisas i bilagan "Revisoremas redogörelse för år 2021.

**Vi bedömer sammantaget att styrelse, nämnder och beredningar har bedrivit verksamheten på ett ändamålsenligt och från ekonomisk synpunkt tillfredsställande sätt.**

**Vi bedömer att räkenskaperna i allt väsentligt är rättvisande med undantag för vald modell för pensionsredovisning. Denna strider mot gällande lagstiftning.**

**Vi bedömer att styrelsens, nämndernas och beredningarnas interna kontroll har varit tillräcklig.**

**Vi bedömer sammantaget att resultatet enligt årsredovisningen är förenligt med de finansiella mål och verksamhetsmål som fullmäktige uppställt.**

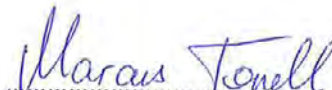
*Per H ME ut Chelle 2021*

Vi tillstyrker att fullmäktige beviljar ansvarsfrihet för styrelse, nämnder och beredningar samt de enskilda ledamöterna i dessa organ.

Vi tillstyrker att fullmäktige godkänner kommunens årsredovisning för 2021.

Mötnlycke 2022-03-10

  
Ingegärd Helén

  
Marcus Tonell

  
Mats Eskilsson

  
Christer Holmberg

  
Leif-Ove Bohlin

  
Ing-Britt Magnusson

  
Bengt Sandén

#### Bilagor

Till revisionsberättelsen hör bilagorna

- Revisorernas redogörelse för år 2021
- De sakkunnigas rapport gällande granskning av årsredovisning 2021
- De sakkunnigas rapport gällande granskning av måluppfyllelse 2021
- De sakkunnigas rapport gällande grundläggande granskning 2021

Årsredovisningen  
är kommunstyrelsens  
rapport till kommunfullmäktige  
för verksamhetsåret 2021.

Den vänder sig också till  
externa intressenter  
i form av kommuninvånare,  
kreditgivare, leverantörer  
och andra offentliga  
myndigheter.

**Mer information på [harryda.se](http://harryda.se)**

Tidigare årsredovisningar, verksamhetsberättelser,  
miljöbokslut, nyckeltal, bolagens årsredovisningar  
med mera finns publicerat på: [harryda.se](http://harryda.se)

Form och layout:  
Format  
Foto:  
Anna Sigvardsson  
Emmy Jonsson  
Scandinav/Cecilia Möller; Christian Fern  
Härryda Energi  
Härryda kommun  
Förbo  
Jan Kwarnmark  
2022



**En kortversion av  
årsredovisningen skickas ut  
till alla hushåll och företag  
i Härryda kommun.**



Härryda kommun | 435 80 Mölnlycke | 031-724 61 00  
kommun@harryda.se  
facebook.com/harrydakommun  
harryda.se



2022-03-21

Ekonomi och upphandling

Helena Hatheyer

**Årsredovisning 2021- Utskick den 21 mars till KF möte den 31 mars**

Årsredovisningen har tidigare skickats ut till kommunstyrelsen.

I samband med utskick den 21 mars till kommunfullmäktiges har årsredovisningen kompletterats med:

- Sidan 54 och 55, Revisionsberättelse

Även mindre korrekturjusteringar har gjorts.

Ersätter tidigare utskickad årsredovisning.

Vänligen

Helena Hatheyer  
Redovisningschef  
Härryda kommun