

Delgivning av välfärdsnämndens beslut med
anledning av verksamhetsplan med driftbudget
2022-2024 samt investeringsbudget 2022-2026

9

2021KS46

Sammanträdesdatum
2021-11-17

§ 286

Dnr 2021VFN265

Välfärdsnämndens verksamhetsplan med driftbudget 2022-2024 samt investeringsbudget 2022-2026

Beslut

Välfärdsnämnden godkänner verksamhetsplan 2022 med driftbudget per verksamhetsnivå 2022-2024 samt investeringsbudget på projektnivå avseende åren 2022-2026.

Välfärdsnämnden noterar att Lokalresursplanen 2022-2026 (LRP) ligger till grund för budgetförslaget.

Välfärdsnämnden delger kommunstyrelse och kommunfullmäktige välfärdsnämndens verksamhetsplan för 2022-2024.

Reservation

Inga-Lena Persson (MP) reserverar sig mot beslutet skriftligt i bilaga 1.

Avstår från att delta

Siw Hallbert (S), Birgitta Berntsson (S), Jonas Andersson (S), Peter Arvidsson (SD) och Per-Olov Risman (SD) avstår från att delta i beslutet.

Protokollsanteckning

Anteckning från socialdemokraterna, bilaga 2.

Sammanfattning av ärendet

Kommunfullmäktige fattade den 17 juni 2021 § 128 beslut om *Budget 2022 med plan för perioden 2023-2026 samt mål och inriktningar för Härryda kommun*. Anslagen fastställdes på nämnds nivå och kommunfullmäktige fastställde mål och inriktningar till välfärdsnämnden.

Välfärdsnämnden uppdrog den 22 september § 233 åt förvaltningen att utarbeta förslag till verksamhetsplan och budget för 2022, samt perioden 2023-2026 utifrån dokumentet *Välfärdsnämndens budget 2022 med plan för perioden 2023-2026 samt mål och inriktningar* där välfärdsnämnden tagit hänsyn till fullmäktiges uppdrag.

Förvaltningen har utarbetat förslag till verksamhetsplan där driftbudget 2022-2024 på verksamhetsnivå samt investeringsbudget på projektnivå ingår. I verksamhetsplanen ingår plan för genomförande av välfärdsnämndens mål och inriktningar för perioden.

Signatur justerande	Utdragsbestyrkande

Sammanträdesdatum
2021-11-17

Beslutsunderlag

- Tjänsteskrivelse 18 oktober 2021
- Välfärdsnämndens verksamhetsplan 2022-2024
- Lokalresursplan 2022-2026

Förslag till beslut på sammanträdet

Sven Karlsson (M) föreslår att välfärdsnämnden godkänner verksamhetsplan 2022 med driftbudget per verksamhetsnivå 2022-2024 samt investeringsbudget på projektnivå avseende åren 2022-2026. Sven Karlsson (M) föreslår vidare att välfärdsnämnden noterar att Lokalresursplanen 2022-2026 (LRP) ligger till grund för budgetförslaget samt att välfärdsnämnden delger kommunstyrelse och kommunfullmäktige välfärdsnämndens verksamhetsplan för 2022-2024.

Inga-Lena Persson (MP) föreslår att ärendet återremitteras till förvaltningen på grund av otillräckligt underlag.

Yttrande

Siw Hallbert (S) meddelar att alla socialdemokrater avstår från att delta i beslutet och framför synpunkter enligt protokollsanteckning. Ordföranden medger att protokollsanteckning får lämnas.

Beslutsgång

Återremiss och avgörande idag

Ordföranden ställer förslagen mot varandra och finner att välfärdsnämnden beslutar att avgöra ärendet idag.

Omröstning begärs. Välfärdsnämnden godkänner följande beslutsgång:

Ja-röst för att avgöra ärendet idag

Nej-röst för att återremittera ärendet

Med 7 ja-röster, 1 nej-röster och 5 avstår bifaller välfärdsnämnden Sven Karlssons förslag. Hur var och en röstade framgår av omröstningslista 2.

Sven Karlssons förslag

Ordföranden frågar om välfärdsnämnden bifaller Sven Karlssons förslag och finner att så sker.

Signatur justerande	Utdragsbestyrkande

Sammanträdesdatum
2021-11-17

Paragrafen är justerad

Signatur justerande	Utdragsbestyrkande
---------------------	--------------------

Sammanträdesdatum
2021-11-17

Voteringslista: § 286

Ärende: Välfärdsnämndens verksamhetsplan med driftbudget 2022-2024 samt investeringsbudget 2022-2026, 2021VFN265

Omröstningslista 2

Ledamot	Ja	Nej	Avstår
Maria Kornevik Jakobsson (C), ordförande	X		
Sven Karlsson (M), vice ordförande	X		
Siw Hallbert (S), 2:e vice ordförande			X
Evalotta Liljenzin (M), ledamot	X		
Kristina Andrén (M), ledamot	X		
Ulrika Nordenstam (M), ledamot	X		
Inger Axelsson (KD), ledamot	X		
Birgitta Berntsson (S), ledamot			X
Jonas Andersson (S), ledamot			X
Inga-Lena Persson (MP), ledamot		X	
Peter Arvidsson (SD), ledamot			X
Per Olov Risman (SD), ledamot			X
Anita Anger (L), ersättare	X		
Resultat	7	1	5

Bilaga 1 till protokollet, välfärdsnämnden 2021-11-17 § 286

- ✓ Motivering till reservation gällande beslut ärende 5, *Välfärdsnämndens verksamhetsplan med driftbudget för 2022-2024 och investeringsbudget 2022-2026.*

Miljöpartiet reserverar sig mot beslutet att godkänna verksamhetsplanen på grund av ett bristfälligt underlag till beslut. Detta gäller inte minst målet om fler utövare inom Kulturskolan, där det finns många frågor om bland annat omfattning, innebörden av formuleringarna i målet, *inom* och *utövare* samt ekonomiska konsekvenser.

Inga-Lena Persson

Miljöpartiet de Gröna Härryda



Socialdemokraterna

HÄRRYDA

Vi Socialdemokrater anser att förvaltningen lyckats väl med framtagande av en verksamhetsplan utefter de av majoriteten beslutade dokumenten. Vi Socialdemokrater delar dock inte alla de politiska tankar som dessa dokument innehåller.

Vi anser bland annat att det är viktigare att satsa på den kommunala verksamheten än att privatisera.

Vi hade naturligtvis hellre sett en verksamhetsplan baserad på den politik som vi föreslagit i de strategiska dokument som lett fram till denna verksamhetsplan. Vi anser att det hade blivit bättre politik för Härrydans invånare.

Därför väljer vi att avstå från att delta i beslutet.

I övrigt så skulle vi vilja se följande tillägg till förvaltningens förslag:

Inom folkhälsoområdet sid 9

Systematiskt kvalitetsområde

Alla barn och elever har rätt till en hälsofrämjande skolmiljö som är fri från alkohol, narkotika, dopning, tobak och spel samt präglas av goda relationer med kamrater och lärare. De har också rätt till undervisning där frågor som rör tobak, alkohol, narkotika, dopning och spel integreras i olika ämnen för att få en mer sammansatt bild av dessa områden.

Rektor har det övergripande ansvaret för att organisera, leda och följa upp arbetet. Det innebär att sätta upp mål och skapa förutsättningar och rutiner för skolans personal att arbeta med ANDTS.

Socialdemokraterna

Sammanträdesdatum
2021-12-16

§ 472

Dnr 2021KS46

Delgivning av välfärdsnämndens verksamhetsplan med driftbudget 2022-2024 samt investeringsbudget 2022-2026

Beslut

Kommunstyrelsen noterar informationen.

Sammanfattning av ärendet

Kommunstyrelsen delges välfärdsnämndens verksamhetsplan 2022 med driftbudget per verksamhetsnivå 2022-2024 samt investeringsbudget på projektnivå avseende åren 2022-2026. Välfärdsnämnden beslutade 17 november 2021 § 286 att godkänna verksamhetsplanen och notera att Lokalresursplanen 2022-2026 (LRP) ligger till grund för budgetförslaget.

Beslutsunderlag

- Välfärdsnämndens beslut 17 november 2021 § 286
- Tjänsteskrivelse 18 oktober 2021
- Välfärdsnämndens verksamhetsplan 2022-2024
- Lokalresursplan 2022-2026
- Synpunkter från Lärarnas riksförbund på VEP VFN
- Synpunkter från Lärarförbundet på VEP 2022-2024 VFN

Paragrafen är justerad

Signatur justerande	Utdragsbestyrkande
---------------------	--------------------

Välståndsnämnden

Datum
2021-10-18

Diarienummer
2021VFN265 042

Välståndsnämndens verksamhetsplan med driftbudget 2022-2024 samt investeringsbudget 2022-2026

Förslag till beslut

Välståndsnämnden godkänner verksamhetsplan 2022 med driftbudget per verksamhetsnivå 2022-2024 samt investeringsbudget på projektnivå avseende åren 2022-2026.

Välståndsnämnden noterar att Lokalresursplanen 2022-2026 (LRP) ligger till grund för budgetförslaget.

Välståndsnämnden delger kommunstyrelse och kommunfullmäktige välståndsnämndens verksamhetsplan för 2022-2024.

Sammanfattning av ärendet

Kommunfullmäktige fattade den 17 juni 2021 § 128 beslut om *Budget 2022 med plan för perioden 2023-2026 samt mål och inriktningar för Härryda kommun*. Anslagen fastställdes på nämndsnivå och kommunfullmäktige fastställde mål och inriktningar till välståndsnämnden.

Välståndsnämnden uppdrog den 22 september § 233 åt förvaltningen att utarbeta förslag till verksamhetsplan och budget för 2022, samt perioden 2023-2026 utifrån dokumentet *Välståndsnämndens budget 2022 med plan för perioden 2023-2026 samt mål och inriktningar* där välståndsnämnden tagit hänsyn till fullmäktiges uppdrag.

Förvaltningen har utarbetat förslag till verksamhetsplan där driftbudget 2022-2024 på verksamhetsnivå samt investeringsbudget på projektnivå ingår. I verksamhetsplanen ingår plan för genomförande av välståndsnämndens mål och inriktningar för perioden.

Beslutsunderlag

- Tjänsteskrivelse 18 oktober 2021
- Välståndsnämndens verksamhetsplan 2022-2024
- Lokalresursplan 2022-2026

Peter Lönn
Kommundirektör

Bo Ekström
Ekonomichef

Verksamhetsplan 2022-2024 (2026)

Välfärdsnämnden

2021-11-17

Innehållsförteckning

1	<i>Välfrädsnämnden</i>	3
1.1	Övergripande om Välfrädsnämndens ansvarsområden	3
1.2	Organisation och styrmodell.....	3
1.3	Mål för god ekonomisk hushållning.....	5
1.4	Kommunens gemensamma områden	7
1.5	Arbetsgivarvarumärke.....	10
1.6	Ekonomi.....	12
2	<i>Sektor för utbildning, kultur och fritid</i>	13
2.2	Förskola	17
2.3	Grundskola.....	19
2.4	Gymnasium	22
2.5	Kultur och fritid.....	24
3	<i>Sektor för socialtjänst</i>	27
3.2	Vård och omsorg.....	30
3.3	Hälsa och bistånd.....	33
3.4	Funktionsstöd.....	36
3.5	Härryda framtid	37
3.6	Barn och familj	39

Bilaga 1 Investering 2022-2026

Bilaga 2 Beslut i KF 2021-06-17 §128

1 Vårdfärdsnämnden

1.1 Övergripande om Vårdfärdsnämndens ansvarsområden

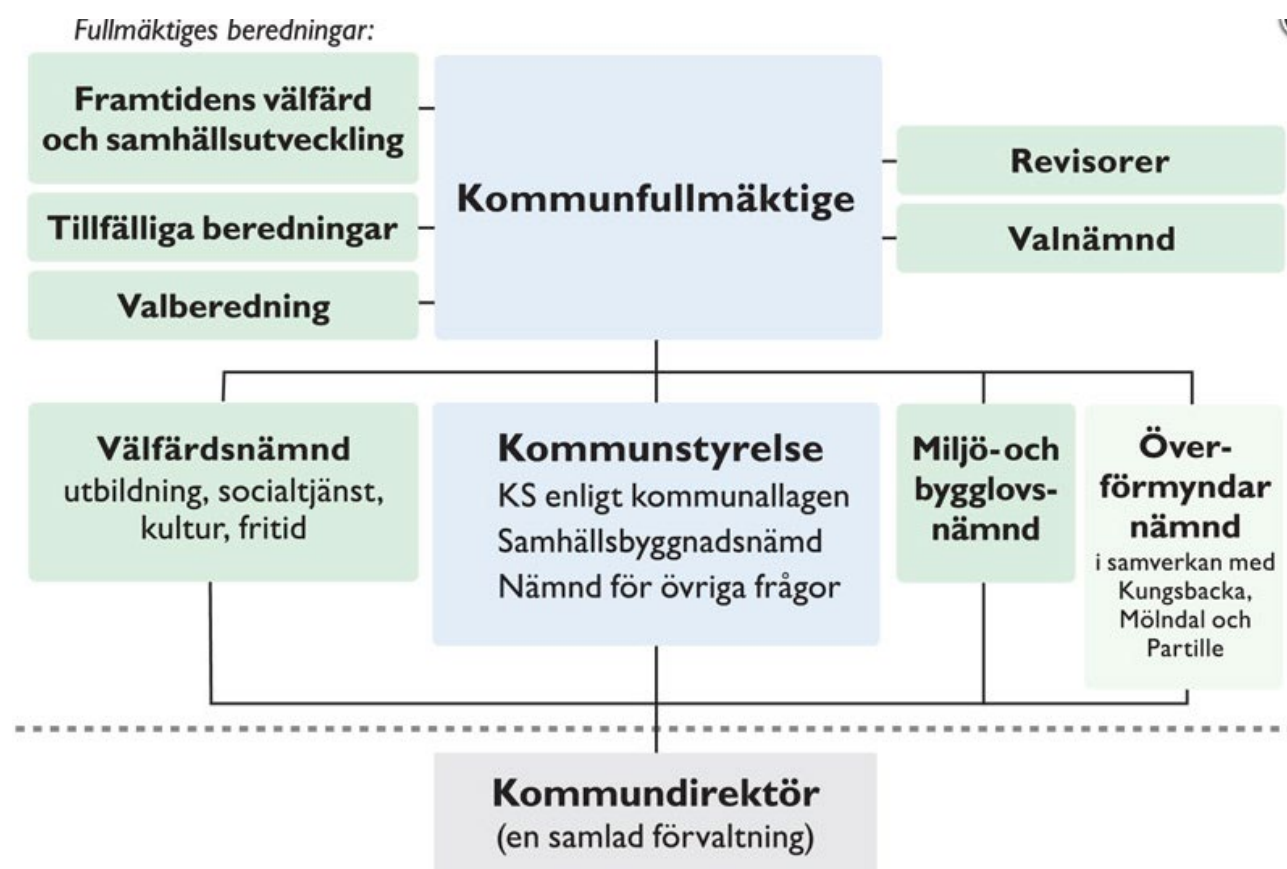
Vårdfärdsnämnden har det politiska ansvaret för utbildning, kultur och fritid samt för socialtjänst och stöd och hjälp till individer och grupper. Vårdfärdsnämnden är även kommunens social- och arbetslöshetsnämnd.

Vårdfärdsnämnden ansvarar genom sin förvaltning för att fullmäktiges uppdrag verkställs och följs upp. Nämnden ska bland annat bedriva verksamhet så att invånarna sätts i centrum samt arbeta för kvalitetsutveckling och effektivisering. Därutöver fullgör vårdfärdsnämnden de uppgifter som följer av delegation från kommunfullmäktige.

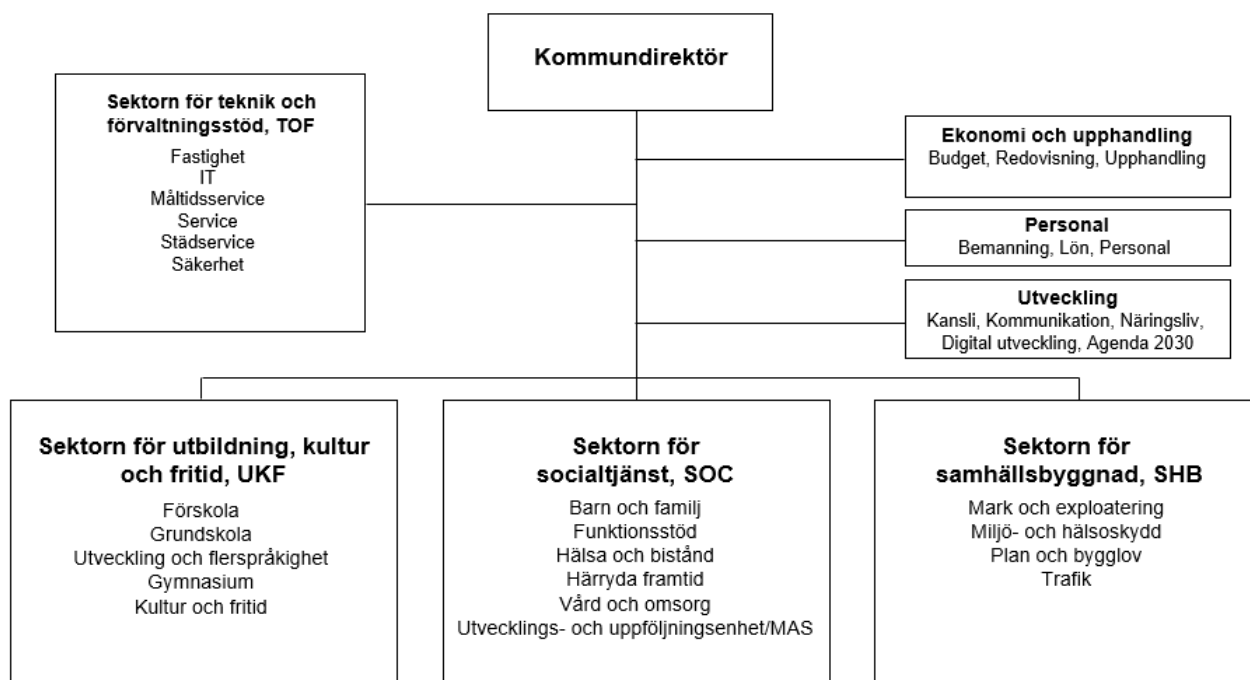
1.2 Organisation och styrmodell

Kommunens politiska organisation och styrmodell fastställdes 2019. Vårdfärdsnämnden ansvarar för verksamheterna inom utbildning, socialtjänst, kultur och fritid. Kommunstyrelsen ansvarar för samhällsbyggnadsfrågor och andra kommunövergripande frågor. Kommunen har en förvaltning med kommundirektören som förvaltningschef.

1.2.1 Politisk organisation

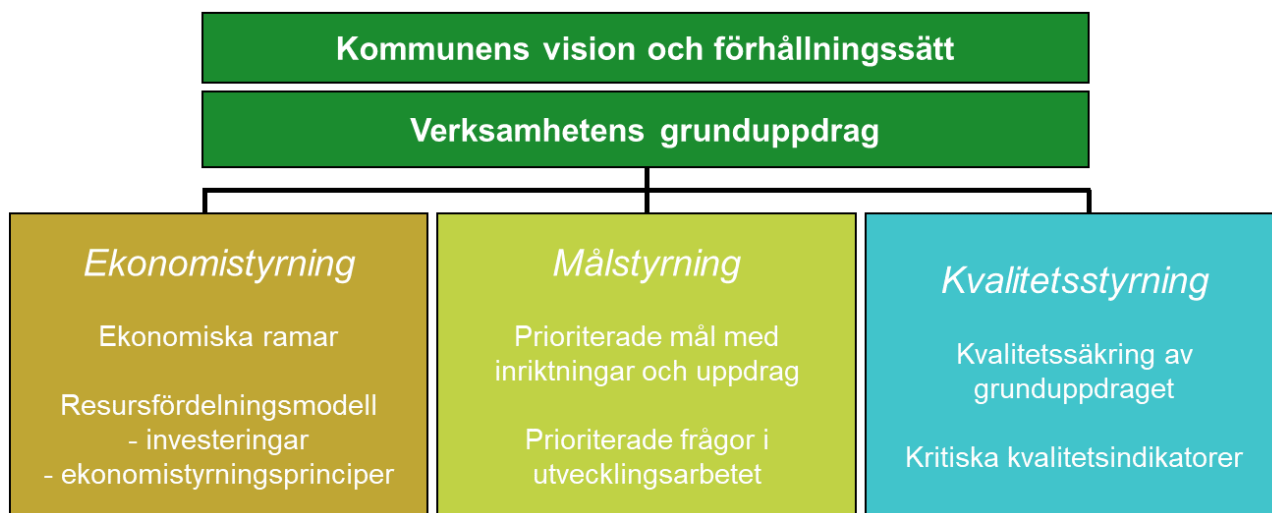


1.2.2 Förvaltningens organisation



Härryda kommun har en förvaltning bestående tre sektorer med fokus på kärnverksamheten utbildning, kultur och fritid, socialtjänst, samhällsbyggnad, en sektor för stöd till kärnverksamheten teknik och förvaltningsstöd samt tre centrala stödfunktioner ekonomi, personal och utveckling. Kommundirektören är förvaltningschef och kommunens högsta tjänsteman. Varje sektor leds av en sektorschef.

1.2.3 Styrmodell



Kommunens styrmodell innebär att styrning sker via vision, förhållningssätt och tydliga grunduppdrag samt via politiska inriktningar och mål samt ekonomiska ramar. Visionen utgör en gemensam ledstjärna och pekar ut riktningen för kommunen. Visionen fastställdes 2019 och lyder:

Härryda – här vågar vi! I Härryda kommun bygger vi framtiden. Här har människor och företag möjlighet att växa och blomstra. Här lyfter idéer och landar lösningar som håller för kommande generationer. Våra ledord: mod, nytänkande, handlingskraft.

Genom vårt förhållningssätt - hur vi agerar i vårt uppdrag - påverkar vi alla upplevelsen av Härryda

kommun.

Vårt förhållningssätt: Varje dag gör vi mötet med Härryda kommun enkelt. Vi är engagerade, ser möjligheter och skapar lösningar. Vi är kompetenta, professionella och öppna för olika perspektiv. Vi prövar nya idéer och vill alltid bli bättre. Tillsammans åstadkommer vi mer!

En annan bärande del i styrmodellen är att tydliggöra verksamheternas grunduppdrag och att säkerställa kvaliteten i grunduppdraget. Verksamhetens grunduppdrag avser uppdrag enligt lagstiftning och andra både statliga och kommunala styrdokument. Grunduppdraget är relativt beständigt över tid. Politiska inriktningar och mål uttrycks dels i en strategisk plan för mandatperioden som antas av kommunfullmäktige, dels årligen i budgeten. Utifrån detta utarbetas nämndspecifika verksamhetsplaner där även kvalitetsindikatorer ingår för att beskriva kvaliteten i grunduppdrag, inriktningar och mål.

1.3 Mål för god ekonomisk hushållning

Målen för god ekonomisk hushållning i Härryda kommun ska medverka till att varje generation tar ansvar för sin konsumtion av kommunal verksamhet och efterlämnar miljömässiga, sociala och ekonomiska förutsättningar som är minst lika goda som vid övertagandet.

1.3.1 Verksamhetsmål

Kommunfullmäktige har fastställt fyra verksamhetsmål för god ekonomisk hushållning. Målen avser bostadsbyggande, förskoleverksamheten, grundskola och gymnasiet samt bostäder för äldre och personer med funktionsnedsättning. Nedan redovisas de fastställda verksamhetsmålen med utfallet per indikator.

	Indikator/mått	Utfall 2017	Utfall 2018	Utfall 2019	Utfall 2020
Full behovstäckning inom förskoleverksamheten och föräldrar kan välja verksamhetsform	Antal barn som ej erhållit plats inom fyra månader (accepterar fler än ett alternativ)	0	0	0	0
	Andel föräldrar som får förstahandsval beträffande verksamhetsform, %.	100	100	100	100
Alla elever har efter slutförd grundskola eller gymnasieutbildning tillräcklig kompetens för arbete eller fortsatta studier	Andel elever behöriga till gymnasieskolan, %	93,4	93,1	91,7	92,9
	Andel gymnasieelever med examen inom fyra år, hemkommun, (%)	76,3	77,3	77,8	80,7
	Arbetslöshet, inklusive personer i program med aktivitetsstöd, 18-24 år (% av befolkningen i Härryda kommun)	2,5	3,9	4,8	7
	Arbetslöshet, inkl personer i program med aktivitetsstöd, 18-24 år (% av befolkningen i länet)	5,1	7,1	7,8	10,7
Det finns bostäder av god kvalitet och god tillgänglighet för äldres och funktionsnedsatta bedömda behov	Antal ej verkställda beslut inom tre månader avseende särskilt boende	7	19	28	14
	Behov av särskilt boende, personer.	307	338	330	300
	Beräknat behov av bostad för funktionsnedsatta över 19 år, personer	116	129	130	131
	Antal externa utförare enligt LOV/LOU, särskilda boenden	0	0	0	0

	Indikator/mått	Utfall 2017	Utfall 2018	Utfall 2019	Utfall 2020
	Antal externa utförare enligt LOU, bostad med särskild service	1	2	2	3
	Antal ej verkställda beslut inom tre månader avseende bostad med särskild service	11	6	3	6

Full behovstäckning inom förskoleverksamheten och föräldrar kan välja verksamhetsform

Förvaltningens plan för genomförande

Förskolan lever upp till lagkravet att alla vårdnadshavare som är berättigade till och önskar förskoleplats erbjuds detta inom fyra månader. Alla vårdnadshavare kommer att kunna erbjudas den verksamhetsform man önskar för sitt barn.

Alla elever har efter slutförd grundskola eller gymnasieutbildning tillräcklig kompetens för arbete eller fortsatta studier

Förvaltningens plan för genomförande

Slutbetyg från gymnasiet är den viktigaste variabeln för att unga ska få tillträde till arbete eller fortsatta studier. Behörighet till gymnasiets nationella program är en förutsättning för detta. I sektorn pågår ett arbete med att ytterligare utveckla det systematiska kvalitetsarbetet på enhets-, verksamhets- och huvudmannanivå.

Kommunen har som mål att kunna erbjuda den bästa utbildningen i Sverige. Processarbetet med Sveriges bästa skola har i det första skedet varit inriktat på grundskola. Arbetet kommer att fortsätta under planperioden och omfatta såväl förskola som gymnasium.

Det finns bostäder av god kvalitet och god tillgänglighet för äldres och funktionsnedsattas bedömda behov

Förvaltningens plan för genomförande

I förvaltningens arbete med lokalresursplaneringen (LRP) utformas planer för att tillgodose behov av särskilt boende för äldre enligt en modell som är baserad på kommunens befolkningsprognos. Antalet äldre i kommunen ökar kontinuerligt, vilket innebär krav på fler boenden. 1 april 2022 införs Lagen om valfrihet (LOV) för särskilda boenden i kommunen vilket innebär att byggnation av nya särskilda boenden kommer att planeras av fler aktörer än kommunen själv. Kommunen kommer även fortsättningsvis att följa och prognosticera behovet av särskilt boende och vid behov planera för byggnation. Under kommande planperiod prognosticeras ett behov av ytterligare ca 50 platser i särskilt boende och arbete pågår för att på bästa sätt främja etablering i kommunen av nya aktörer inom ramen för LOV.

Planeringen av nya bostäder med särskild service för personer med funktionsnedsättning är mer individanpassad och utgår främst ifrån LSS-handläggarnas kännedom om det stödbehov som är aktuellt för målgruppen. Informationen och den samlade bedömningen av behovet ligger till grund för lokalresursplaneringen och utbyggnad av bostäder i enlighet med LSS-lagstiftningens målsättning. Mot slutet av planperioden bedöms behov av ytterligare en servicebostad finnas, och möjligheterna till extern utförare kommer att aktualiseras i enlighet med den politiska inriktningen. För några personer med funktionsnedsättning behöver kommunen varje år köpa plats, vilket till exempel kan röra boende i samband med skolgång på annan ort.

1.4 Kommunens gemensamma områden

I den av kommunfullmäktige antagna strategiska planen för mandatperioden framgår följande: "För att bidra till en hållbar tillväxtregion vill vi i Härryda ta täten i arbetet med att vara ett föredöme när det gäller skolresultat, näringslivsklimat, samhällsbygge, Agenda 2030 och aktivt bidra till arbetet med Klimat 2030 (Västra Götaland ställer om)." I detta avsnitt beskrivs övergripande om arbetet med näringslivsfrågor och Agenda 2030 samt om övriga områden som lyfts som långsiktiga strategiska utvecklingsområden; service, kommunikation, digitalisering och konkurrensutsättning.

1.4.1 Serviceorganisation

Kommunen ska vara en serviceorganisation med myndighetsansvar. Det långsiktiga och kontinuerliga arbetet för att skapa och upprätthålla hög servicenivå i organisationen fortgår. Målbilden är att varje möte mellan invånare/företag och kommunen ska präglas av service och kvalitet oavsett via vilken kanal kontakten sker. Det förhållningssätt som fastlagts för att komplettera visionen pekar bland annat på vikten av att göra mötet med Härryda kommun enkelt.

Den initiala ingången till kommunen i alla frågor bör vara digital för den som så önskar. Via en ny och förbättrad hemsida, chattbot med fler funktioner, digitala tjänster och appar utökas och förbättras den digitala servicen. Fler ska kunna hantera sina ärenden och finna svar på frågor via digital självservice.

Kommunens kontaktcenter har som huvuduppdrag att ge information och vägledning om såväl verksamhetsfrågor som om hur den digitala servicen kan nyttjas. För att skapa bra service och förstärka tillgängligheten behöver kontaktvägar till enheter och handläggare förenklas och göras effektivare. Ett fortsatt arbete med att utveckla bemötande är av stor vikt.

Servicegarantier är ett verktyg för att tydliggöra vad som kan förväntas i kontakt med kommunen, t ex i form av handläggningstider med mera. Fler servicegarantier ska utformas inom samtliga verksamhetsområden i enlighet med de fastställda principerna för servicegarantier.

1.4.2 Kommunikation

Kommunikation är ett strategiskt och långsiktigt prioriterat område och arbetet med att utveckla den kommunikativa organisationen fortgår. Viktiga hörnstenar är transparens, dialog, delaktighet samt att kommunikation ska vara proaktiv, planerad och sammanhållen. Det är ett strategiskt ledningsverktyg och det är viktigt att chefer i organisationen ser sin roll som bärare av kommunikationsperspektivet i alla frågor och processer.

Tydliga strategier för hur kommunens övergripande kanaler ska användas tas fram av kommunikationsenheten med syfte att få största möjliga nytta och effekt av vår kommunikation. Parallellt fortsätter arbetet att utbilda chefer och medarbetare, bland annat inom stödfunktionerna, för att öka kunskapen kring vikten av tydlig kommunikation i alla delar av organisationen. Det handlar både om att höja den allmänna kunskapen såväl som mer riktade insatser kring språk, digital tillgänglighet eller syftet med en grafisk profil. Kommunikationsfrågorna ingår i introduktionsutbildningar för chefer och medarbetare. Fortsatt gäller att kommunikationsenheten har det övergripande ansvaret för kommunikationen och fortsätter att stötta verksamheterna, både strategiskt och operativt. Men i linje med målet om en kommunikativ organisation krävs också att fler stärker sina kommunikativa förmågor då kommunikation pågår dagligen på olika nivåer med olika målgrupper. För att underlätta detta tas även fler mallar, instruktioner och checklistor fram.

Genom proaktiv och tydlig kommunikation byggs förtroende samtidigt som Härryda kommuns varumärke stärks.

Under 2022 fullföljs arbetet med att utforma och lansera en ny webbplats där målet är en modernare och mer serviceinriktad webb. Målsättningen är att Härryda.se i framtiden både är en informationsplattform och en plats där medborgare kan utföra ärenden, tycka till och få svar på många av sina frågor. Utvecklingen av en ny webb knyts därför ihop med arbetet med digitalisering samt det

övergripande målet om att bli en serviceorganisation. Som exempel ska digitala tjänster ska vara begripliga och lätta att hitta och kommunens kontaktcenter ska använda webben som en kunskapsbank och även hänvisa medborgare dit för att själva lösa sina ärenden.

Kommunikationsenheten fortsätter också arbetet med att använda olika och nya verktyg för att nå ut och nå nya målgrupper, ett exempel är film där former och arbetssätt utvecklas. Samtidigt fortsätter arbetet med att hitta kanaler och former för att också nå de målgrupper som inte är digitala i så hög utsträckning.

1.4.3 Digitalisering

Syftet med digitalisering är att erbjuda effektivare, bättre och enklare lösningar, det vill säga verksamhetsutveckling där digitalisering skapar bättre nytta och effektiviseringar för kommunens invånare, företag och besökare samt i kommunens verksamhet.

Kommunens digitala agenda med huvudrubriken "digitalt först" som har gällt under perioden 2019-2021 ska ersättas med en ny strategisk inriktning och långsiktig målbild för digital utveckling. Detta ska sätta ramar och skapa medvetenhet, engagemang och riktning.

För att ytterligare förstärka fokus på digitaliseringsarbetet kommer en mer systematisk uppföljning att göras av organisationens digitala mognad. Utvecklingen kan sedan följas under flera år framåt.

Eftersom digitaliseringen påverkar hela förvaltningen är det av yttersta vikt att chefer och medarbetare får förutsättningar och stöd att genomföra den digitala transformationen. Utbildningsinsatser av olika slag kommer att genomföras.

Under 2020 och 2021 har satsningar gjorts på att utveckla digitala verktyg med fokus på medborgarnytta och effektiv förvaltning. Dessa verktyg behöver fortsatt implementeras och vidareutvecklas, dessutom behöver det långsiktiga arbetet med dem säkerställas. Det handlar t ex om medborgarappen Mitt Härryda, kommunens chatt-bot, plattformen för digitala tjänster samt teknisk plattform för automatisering av processer via en robot som ersätter manuellt administrativt och repetitivt arbete. Vidareutveckling ska också ske av digital post och digital signering.

Arbetet med sensorer med s k LoRa-teknik utvecklas vidare och utökas för att skapa effektiviseringar i kommunens processer samt skapar nytta och värde för invånare och företag.

Under 2022 påbörjas en mer intensiv fas i kommunens införande av framtidens vårdinformationsmiljö (FVM). Detta kommer att innebära förändringar inom elevhälsan och i den informationsöverföring som sker mellan regionen och kommunen inom vårdövergångar.

1.4.4 Näringsliv

Arbetet för att utvecklas mot att bli Sveriges bästa näringslivskommun sker långsiktigt och uthålligt. Näringslivsfrågorna är hela kommunens angelägenhet och bedrivs på strategisk nivå och med tydlighet i mål, åtgärder och uppföljning. Härryda kommun ska vara attraktivt för nya företag samt stimulera entreprenörskap och tillväxt i befintligt näringsliv.

Det systematiska och strukturella arbetet med näringslivsfrågorna i förvaltningen ska fortsätta och vidareutvecklas. Det näringslivsstrategiska programmet och näringslivspolicyn utgör grundläggande styrdokument för arbetet. Programmet gäller för 2019-2035 och bygger på Göteborgs Stads näringslivsstrategiska program som innehåller målbild och strategier som hela regionen står bakom. Näringslivspolicyn tydliggör att näringslivsfrågorna är angelägna för hela organisationen och ger vägledning om hur kommunen ska förhålla sig i relation till företag. Policyn har stort signalvärde både internt och externt, den tydliggör bland annat att företag ska prioriteras och att företagen är kommunens kunder. Arbetet med att implementera policyn fortsätter.

En förvaltningsgemensam handlingsplan upprättas årligen med åtgärder inom de sex strategierna i det näringslivsstrategiska programmet. Fokus ligger bland annat på att förenkla och förtydliga kommunens processer ur ett näringslivsperspektiv, det ska vara lätt att göra rätt och enkelt att ha med

kommunen att göra. Dessutom finns åtgärder som syftar till förbättra service, bland annat genom servicegarantier till företag, smidigare handläggning, ökad digitalisering samt utvecklad samverkan mellan skola och näringsliv.

En annan viktig del för att skapa det bästa företagsklimatet är att kommunens kärnverksamheter ska vara av hög kvalitet i alla avseenden, kommunen ska vara bra på att vara kommun. Därmed finns det också en tydlig koppling mellan arbetet med kvaliteten i verksamheter så som förskola, skola, äldreomsorg, fritid och kultur med mera och arbetet med näringslivsfrågor. Det är viktigt att alla medarbetare också ser den kopplingen och hur var och en spelar roll för arbetet med företagsklimatet, här ger näringslivspolicyn tydlighet och ramar.

Kommunen ska ha hög närvaro och tillgänglighet i relation till företag. En nära dialog ska föras där företagets behov och synpunkter lyssnas in, bland annat genom fortsatta företagsbesök, företagsfrukostar mm. Även dialog och samverkan med företagarföreningar och andra samverkansorgan är viktigt, liksom kommunikation genom tidning, nyhetsbrev och hemsida. Företagslotsen har en nyckelroll i att göra det enklare för företagen att ha med kommunen att göra.

1.4.5 Agenda 2030

Arbetet med Agenda 2030 är prioriterat för Härryda kommun. Inriktningen ska vara att arbeta med de områden där kommunen kan göra störst skillnad och där det är möjligt att följa upp insatserna.

Kommunfullmäktige fastställde 2019 en strategisk plan för arbetet med Agenda 2030. Planen pekar ut fyra insatsområden som särskilt prioriterade; psykisk hälsa, fossiloberoende kommun, biologisk mångfald och ungas delaktighet. Arbeta pågår inom samtliga dessa områden och detta ska fullföljas samtidigt som ytterligare utvecklingssteg behöver tas under 2022. Utvecklingsarbete för att skapa struktur för uppföljning och kommunikation kring nuläge och genomförda åtgärder kommer att ske under året. Systematisering av intern och extern uppföljning exempelvis i form av rankingar används som verktyg för ständig förbättring.

Inom folkhälsoområdet är insatser för att främja psykisk hälsa och förebygga psykisk ohälsa prioriterade. Det sker bland annat genom utbildningar i "första hjälpen vid psykisk ohälsa" för medarbetare i förvaltningen, utbildning för alla elever i årskurs 8 om psykisk hälsa, handlingsplan för suicidpreventivt arbete, föräldraskapsstöd, och förstärkta insatser i det förebyggande arbetet som utgår från SSPF (samverkan mellan skola, socialtjänst, polis och fritid).

Härryda kommun ska bli fossiloberoende till 2030. Förvaltningen har fastställt en handlingsplan för att ta helhetsgrepp om de utsläpp som orsakas av kommunens verksamheter. Ett stort ansvar finns hos sektorn för Teknik och förvaltningsstöd som under året får extra för resurser för genomförandet. Planen innehåller bland annat åtgärder för att minska behovet av resor och transporter, optimera lokalanvändningen och förbättra styrningen av inköp. Ett större förändringsarbete genomförs under året kring förvaltningens möbelhantering i syfte att skapa ökad återanvändning och minskade inköp av nya möbler.

Arbetet med ungas delaktighet ska struktureras och synliggöras. Nya former för att involvera unga och skapa förutsättningar för delaktighet och inflytande ska skapas, t ex i form av digitala verktyg och digitala dialogforum via skolan. En resursförstärkning görs för att säkerställa kompetens och metodutveckling kring arbetet med barnrättsfrågor och barnkonsekvensanalyser.

En del i beslutet om den strategiska planen för Agenda 2030 var att ett hållbarhetsstrategiskt program ska utarbetas, ett långsiktigt program som likt det näringslivsstrategiska programmet pekar ut riktning och prioriterade områden för tiden fram till 2035. Arbetet med att ta fram programmet pågår och sker i bred dialog med t ex politiker, förvaltningens verksamheter, ungdomar, råden, företag och de kommunala bolagen. Programmet beräknas bli färdigt under första kvartalet 2022.

Samverkan inom kommunkoncernen är en viktig förutsättning för hållbar utveckling i kommunen. Samverkan med forskning, innovationscentrum, "scienceparks" och motsvarande är viktiga delar för att skapa utveckling och resultat. Det hållbarhetsstrategiska programmet kommer att peka ut områden där samverkan kan ske. Det pågående samarbetet med företag i Bårhults företagspark för att utforska

möjligheterna till så kallad industriell symbios kommer att prövas vidare under året. Även möjligheterna till delaktighet i det innovationscentrum om trähusbyggande som skapas i Wendelstrand tillsammans med akademi och aktörer från byggbranschen, ska utforskas och prövas.

Kommunen medverkar i flera nationella och regionala uppföljningar och mätningar inom miljö- och hållbarhetsområdet. Några av dessa presenteras i rankingar av olika slag. En kartläggning ska göras över de mätningar där kommunen deltar. Analysen av resultaten ska utvecklas ytterligare och ge underlag för förbättringsåtgärder som säkerställer att kommunen har bra resultat i undersökningar och rankingar.

1.4.6 Konkurrensutsättning

Vid etablering av ny kommunal verksamhet inom vård, skola och omsorg ska konkurrensutsättning övervägas. Nämnden och förvaltningen arbetar kontinuerligt med att pröva möjligheter till alternativ drift av verksamhet. I vissa fall kan det vara ett sätt att konkurrensutsätta kommunal verksamhet och i andra fall ett sätt att öka valfriheten och mångfalden.

Inom utbildningsverksamheten bedrivs ca 10 % av verksamheten av externa utförare. Inom socialtjänstens område drivs 2 gruppboenden, ett serviceboende, samt en daglig verksamhet på entreprenad. Ett äldreboende på entreprenad kommer att startas runt årsskiftet 2021-22. LOV finns inom hemtjänsten och kommer från april 2022 att omfatta även särskilda boenden. Under året ska LOV inom daglig verksamhet utredas.

Inom samtliga områden pågår omvärldsspaning och marknadsundersökningar för att skaffa kunskap och goda exempel kring konkurrensutsättning och alternativa driftsformer.

Kommunen behöver utveckla beställarkompetens och förhållningssätt ytterligare för att extern drift ska vara en naturlig del i kommunens utveckling och ingå i befintliga planeringsprocesser.

1.5 Arbetsgivarvarumärke

1.5.1 Attraktiv arbetsgivare

För att kunna konkurrera om kompetent arbetskraft och därmed säkra den framtida personalförsörjningen är det av största vikt att vara en attraktiv arbetsgivare. Det är viktigt att utveckla och stärka Härryda kommuns arbetsgivarvarumärke. Det personalpolitiska programmet är en grundpelare i det arbetet och en viktig del i att bygga en gemensam stadig grund för alla medarbetare i kommunen. Andra viktiga delar som ingår i arbetet är bland annat arbetsmiljö, kompetensförsörjning, kompetensutveckling, ledarskapsutveckling och ledarskapsförsörjning.

Arbetet med arbetsgivarvarumärket är även viktigt utifrån kommunens uppdrag att ha Sveriges bästa skola och näringslivsklimat. Kommunens medarbetare är organisationens främsta resurs och tillgång för att uppnå de målen. Det är därför viktigt att medarbetarna bland annat upplever att de får regelbunden kompetensutveckling, konkurrenskraftiga löner och att de känner en stolthet över att arbeta för Härryda kommun. Det är även viktigt att kommunens medarbetare har tillgång till hälsofrämjande aktiviteter och som ett led i detta kommer arbetsgivaren att erbjuda ett friskvårdsbidrag om 3 000 kronor per medarbetare och år med start 1 januari 2022.

Inom personalområdet har det blivit allt viktigare att fortsatt sträva mot en mer digitaliserad löneprocess. Det är en central process som behöver flyta så smidigt och effektivt som möjligt och för att åstadkomma det är digitaliseringen avgörande. Arbetet med att ta fram informationsfilmer och e-tjänster fortsätter under kommande planperiod.

Arbetsmiljön fortsätter att vara i fokus och inte minst chefernas arbetsmiljö. Det kommer därför, även fortsättningsvis, att erbjudas kollegial chefshandledning för kommunens chefer. Strukturer för att stödja chefer i sin roll och till eget välmående prioriteras. Parallellt fortsätter arbetet med att ge skraddarsytt stöd för medarbetare, grupper och chefer kring social arbetsmiljö, stresshantering och hälsa.

För att utvärdera arbetsmiljön i förvaltningen genomförs bland annat en medarbetarenkät vartannat år. Tillvägagångssättet för medarbetarenkäten kommer ses över och möjligen förändras i valda delar. Det år som medarbetarenkäten inte genomförs så görs en undersökning för att fånga upp hur den sociala och organisatoriska arbetsmiljön upplevs i förvaltningen.

1.5.2 Personalpolitiska programmet

Kommunen kommer, inom ramen för arbetsgivarvarumärket, fortsätta nylansering av det personalpolitiska programmet (PPP) som ska medverka till att Härryda kommuns arbetsgivarvarumärke stärks och att en stadig grund läggs för alla medarbetare i organisationen kring vilken typ av arbetsgivare kommunen vill vara. Programmet ska genomsyra organisationen och är uppbyggt kring tre grundperspektiv; medarbetarskap, ledarskap samt kommunikation och samverkan. Programmet ska vara levande och det är viktigt att alla anställda deltar och engagerar sig i arbetet.

Det personalpolitiska programmet har kompletterats av förhållningssätt som ska präglade vår organisation. Under kommande planperiod kommer implementeringen av kommunens förhållningssätt att genomföras. Det kommer att vara fokus på arbetet med att ta vision, förhållningssätt och det personalpolitiska programmet från riktlinje till vardag.

1.5.3 Bemanning och rekrytering

Inom bemanningsområdet sker ett arbete inom de sektorer som i högre grad använder korttidsbemanning än andra delar av förvaltningen.

För vård och omsorg samt funktionsstöds räkning kommer arbetet vara inriktat på minskningen av andelen timanställda. Under 2022-2023 kommer styrdokumentet Bemanningshandboken att implementeras i organisationen. Handboken reglerar frågor så som schemaperioder, arbetspassens längd och förläggning, samt hur medarbetare kan samplaneras mellan arbetsplatser. En del i arbetet är att säkerställa stödfunktionernas samarbete och stöttning av enhetscheferna i bemanningsfrågor.

Vad gäller bemanningsområdet inom ramen för skola och förskola samt teknik och förvaltningsstöd ligger fokus på fortsatt utveckling och eventuellt utredning om schema- och samplanering. Det ska även utredas hur förutsättningarna är för måltidsservice att ingå som kund i bemanningsenhetens verksamhet.

Viktiga delar framöver är även att förbättra rekryteringsprocessen och introduktionen av nya vikarier. Inom vissa områden, till exempel lågaffektivt bemötande, pedagogik, städrutiner med mera ska det göras ett gemensamt arbete för att utveckla och få till en ännu bättre introduktion som förbereder nya vikarier inför det viktiga arbetet ute i verksamheterna. En viktig del i rekryteringsprocessen är marknadsföring och att utveckla marknadsföringsstrategin ytterligare.

Målet är att detta övergripande arbete inom bemanningsområdet ska leda till en minskad omsättning av vikarier, en ökad kontinuitet i verksamheterna och en ökad kundnöjdhet vilket i sin tur ska bidra till kommunens övergripande mål så som Sveriges bästa skola.

1.6 Ekonomi

1.6.1 Nämndens ekonomi

Driftsredovisning

Sektor, tkr	Bokslut 2020	Budget 2021	Budget 2022	Plan 2023	Plan 2024
VFN, ej fördelade resurser	0	0	1 685	8 305	8 305
Utbildning, kultur- och fritid	1 227 007	1 279 887	1 315 201	1 320 606	1 338 282
Socialtjänst	696 371	745 248	747 628	756 033	770 543
Nettokostnad	1 923 378	2 025 135	2 064 514	2 084 944	2 117 130

Nämnden ökar sin budget mellan 2021-2024 med 92 mnkr. Nästan 60 mnkr av ökningen sker inom sektorn för utbildning, kultur- och fritid och det är gymnasieverksamheten som växer mest. Detta beror på att antalet elever i gymnasieålder ökar med 285 elever mellan 2021 och 2024. I sektorns budget finns också tillskott för bland annat arbetet med Sveriges bästa skola, idrottshall och satsning på föreningslivet.

Ökningen av socialtjänstens budget förklaras av volymförändringar hänförligt till befolkningsprognosen och förändrat behov av insatser inom sektorn.

I nämndens budget finns också medel som är inte fördelade mellan sektorerna utan finns till nämndens förfogande.

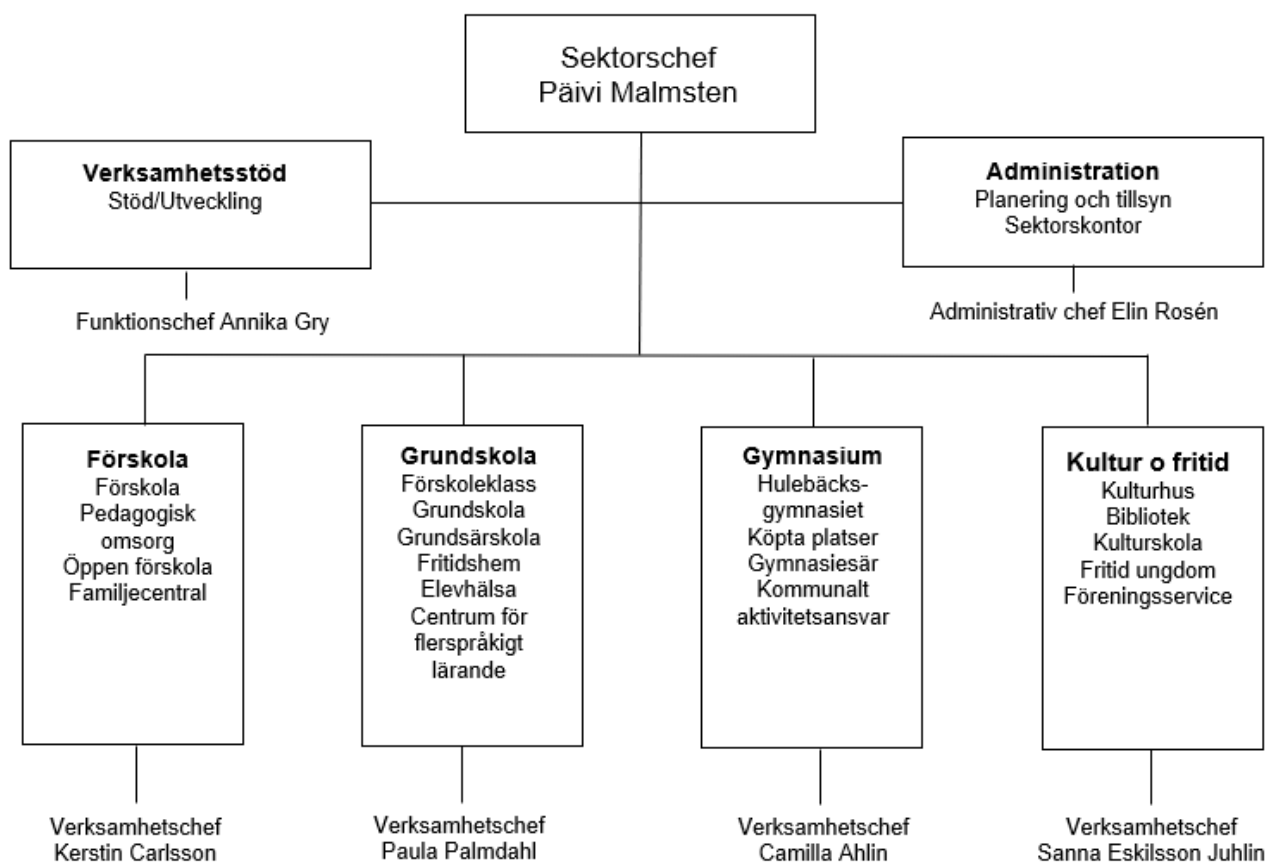
Investeringsredovisning

Sektor, tkr	Bokslut 2020	Budget 2021	Budget 2022	Plan 2023	Plan 2024	Plan 2025	Plan 2026
Utbildning, kultur- och fritid	11 177	23 267	11 300	11 300	11 300	19 470	11 470
Socialtjänst	2 678	4 482	2 400	2 400	2 400	2 400	2 400
Nettokostnad	13 855	27 749	13 700	13 700	13 700	21 870	13 870

I planperioden uppgår nämndens samlade nettoinvesteringsbudget till 77 mnkr, varav ca 14 mnkr avser år 2022. Investeringarna avser huvudsakligen inventarier i samband med nybyggnation samt reinvesteringar. Den enskilt största investeringen är inventarier till ishallar mm.

2 Sektor för utbildning, kultur och fritid

2.1.1 Sektorns organisation



Sektor utbildning, kultur och fritid består av fyra verksamheter och två centrala stödfunktioner. I sektorns uppdrag ingår att skapa och erbjuda goda utbildningsmöjligheter och en god barnomsorg samt ett rikt kultur- och föreningsliv och en meningsfull fritid för unga.

2.1.2 Politiska inriktningar

Inriktningar

Övergripande politiska inriktningar redovisas i den av kommunfullmäktige antagna strategiska planen för perioden 2019-2022. Sektorn ska kontinuerligt pröva möjligheten att verksamhet bedrivs av annan utförare än kommunen.

Den bästa utbildningen i Sverige ska erbjudas. Sektorn ska arbeta för att alla elever, utifrån sina förutsättningar, ska utmanas för att utvecklas. Viktigt är också att arbeta med att stärka barns och unga vuxnas psykiska hälsa.

Förvaltningens plan för genomförande

Sektorn samverkar med fristående aktörer inom utbildning, både på regelbunden basis med de som funnits länge i kommunen och vid behov i samband med till exempel nyetablering. Sektorn samarbetar också med andra aktörer, både kommunala och privata, för att bland annat säkerställa alla gymnasieelevers skolgång. En ny förskola med extern utförare planerar att öppna verksamhet under nästa år i Landvetter. Kulturskolan har utökat externa utförare inom verksamheten under året.

Processarbetet med Sveriges bästa skola har i det första skedet varit inriktat på grundskoleverksamheten. Beslut är tagna om stadiindelning och rektorsorganisation. Fokusområden är bland annat ökade kunskapsresultat samt ökad trygghet och studiero - områden som också finns med som mål i välfärdsnämndens budget för 2022. Arbetet med problematisk skolfrånvaro och samverkan med socialtjänst har intensifierats och ett nytt närvaroteam har bildats.

Arbetet med Sveriges bästa skola kommer att fortsätta under planperioden och omfatta såväl förskola som gymnasium. I arbetet ingår tydliga mål, aktiviteter, tidsplan, implementeringsplan, uppföljning och eventuella ekonomiska konsekvenser. Skolutvecklingen och undervisningen ska bygga på vetenskaplig grund och beprövad erfarenhet. Omvärldsanalys i syfte att lära av andras erfarenheter är också av stor betydelse i arbetet. För att stödja processen med Sveriges bästa skola kommer ett nytt systematiskt kvalitetsarbete att implementeras under planperioden.

En fullgjord skolgång är en stark faktor för god hälsa senare i livet. Ett projekt med medel från SPSM (specialpedagogiska skolmyndigheten) har påbörjats under hösten 2020. Projektet riktar sig till elever som har en särskild begåvning i kombination med en funktionsnedsättning. Skolan har ibland svårt att tillgodose en fungerande lärmiljö, vilket kan leda till att eleverna riskerar en hög skolfrånvaro och blir hemmasittande. Eleverna får undervisning av en verksamhetsutvecklare inom verksamhetsstöd och arbetet leds av skolpsykolog och specialpedagog inom elevhälsan. Arbetet kommer att utvärderas efter läsåret och erfarenheterna kommer att tas tillvara för fortsatt arbete. En ytterligare insats som kommer att genomföras under planperioden för att stödja elever med hög skolfrånvaro är att utveckla digital undervisning som ett komplement. Projektet har fått medel beviljade till 2022.

Det treåriga projektet BUMSS (barn- och ungdomsmedicin, skola, socialtjänst) har nu avslutats. En plan för att ta vara på lärdomarna i projektet har tagits fram och kommer att implementeras i ordinarie arbete. Sektorerna har också i samverkan med Sektor för socialtjänst påbörjat arbetet med en plan för riktade insatser i syfte att förebygga utanförskap och kriminalitet. Arbetet kommer att bedrivas av SSPF (skola, socialtjänst, polis, fritid). En strategi för arbetet med SIP (samordnad individuell plan) är beslutad och kommer att implementeras under planperioden.

Funktionschefen för verksamhetsstöd har i sitt uppdrag som barnrättssamordnare informerat om barnkonventionen och barnrätt i alla sektorledningar samt bildat en arbetsgrupp med representanter från alla sektorer. Arbetsgruppen leds operativt av en verksamhetsutvecklare inom verksamhetsstöd som har en utökad kompetens om barnrättsfrågor. Uppdraget med att samordna och ge stöd i arbetet med att göra barnkonsekvensanalyser har påbörjats i några sektorer och ledningsgrupper. Under perioden kommer också alla förtroendevalda att erbjudas en utbildning i barnkonventionen.

2.1.3 Sektorns ekonomi

Resultatbudget

Belopp i tkr	Bokslut 2020	Budget 2021	Budget 2022	Plan 2023	Plan 2024
Taxor och avgifter	45 528	41 877	39 844	41 567	40 957
Hyror och arrenden	3 617	4 847	4 532	4 532	4 532
Bidrag	66 621	35 625	35 625	35 625	35 625
Försäljning av verksamhet och entreprenad	125 651	117 983	119 218	118 938	119 499
Övriga intäkter	2 095	1 135	1 135	1 135	1 135
Summa intäkter	243 512	201 467	200 354	201 797	201 748
Lönekostnader	861 762	864 052	868 537	862 862	862 079
Köp av huvudverksamhet	252 557	251 617	267 479	283 820	298 138
Lokalhyror och markhyror	122 765	133 426	136 832	136 117	136 749
Avskrivningar och internränta	14 517	15 677	14 852	14 637	14 637
Övriga kostnader	218 917	216 582	227 855	224 967	228 427
Summa kostnader	1 470 518	1 481 354	1 515 555	1 522 403	1 540 030
Nettokostnader	1 227 006	1 279 887	1 315 201	1 320 606	1 338 282

Driftbudget per verksamhet

Verksamhet, tkr	Bokslut 2020	Budget 2021	Budget 2022	Budget 2023	Budget 2024
Ledning	12 386	22 270	21 629	21 644	21 644
Förskoleverksamhet	283 307	299 002	289 240	291 289	296 136
Grundskoleverksamhet	643 560	671 264	694 849	693 071	692 274
Gymnasieverksamhet	160 393	186 260	194 409	203 706	217 314
Kultur och fritid	95 814	101 091	115 074	110 896	110 914
Utveckling och flerspråkighet	31 546	0	0	0	0
Nettokostnad	1 227 006	1 279 887	1 315 201	1 320 606	1 338 282

Driftbudget/plan för sektorn för utbildning, kultur och fritid innebär en ramökning med 35,3 mnkr till år 2022; 40,7 mnkr till år 2023 och 58,4 mnkr år 2024. Ramökningen utgörs av elevökningar och helårseffekter av hyreskostnader för bland annat idrottshallar samt budgetförstärkningar till sektorn.

Volymförändringar enligt befolkningsprognos

Antalet barn i förskoleålder väntas vara som lägst år 2022 och först år 2024 beräknas antalet barn vara tillbaka på 2020 års nivå. Barnantalet är dock fortsatt lågt jämfört med tidigare perioder och kommer att fortsätta vara det fram till och med år 2030. Sett till antalet barn har kommunen för mycket lokaler även om behovet ser olika ut i olika kommundelar. Verksamheten behöver kontinuerligt planeras utifrån befintligt söktryck.

Antalet elever i grundskolan ökar med ca 85 elever till år 2022 för att därefter minska. Vid planperiodens slut väntas elevantalet vara drygt 100 färre än år 2021. Förskolans vikande barnantal kommer att påverka elevantalet inom grundskola i många år framöver. Antalet elever i åldern 16-19 år ökar stadigt under hela planperioden. Från år 2021 till år 2024 ökar elevantalet med ca 285 gymnasieelever. Ökningen inom gymnasieverksamheten kommer framförallt att märkas på köpta platser.

Övriga verksamhetsförändringar

Till följd av det lägre barnantalet inom förskolan genomförs organisationsanpassningar samt stängning av en förskola. Den ekonomiska effekten av stängningarna innebär minskade kostnader för lokaler, personal och måltid. Omställningen kommer att ske successivt och över tid. Kostnaden för köpta platser förväntas öka under planperioden som en konsekvens av nyetablering av fristående verksamhet i Landvetter. Förskoleverksamhetens ram följer barnantalet och minskar i början av planperioden för att sedan stiga till år 2024.

Grundskoleverksamhetens ram ökar med 23,6 mnkr år 2022; 21,8 mnkr år 2023 och 21,0 mnkr år 2024, jämfört med 2021 års budget. Arbetet med Sveriges bästa skola intensifieras och inför höstterminen 2022 omorganiseras kommunens grundskolor i låg-, mellan- och högstadium i enlighet med skollagen. I anslutning till den nya stadiindelningen kommer även en förändrad rektorsorganisation att införas.

Inför budgetperioden 2022-2024 görs en budgetförstärkning om 5 mnkr på Sveriges bästa skola. Av dessa är 3 mnkr örönmärkta för närvaroteamet, en satsning i samverkan mellan grundskola och socialtjänst i syfte att öka skolnärvaron och stärka hälsan för elever med problematisk frånvaro. Resterande 2 mnkr är ämnade för andra satsningar inom grundskolan, så som t ex skolmodellen PALS.

Inom särskola har en indelning i två olika nivåer gjorts, i enlighet med Göteborgsregionens interkommunala ersättning. Nivåindelningen utgår från elevens behov av stöd som framkommer i utredningen som görs av varje elev inför mottagandet. De två nivåerna har olika läroplan och olika kostnadsbild. För särskolans budget har hänsyn tidigare tagits till volymökning men framöver även till nivåindelningen. Det finns ett sextiotal elever inom särskolan, varav ungefär en tredjedel tillhör den högre kostnadsnivån.

För att bibehålla grundskolans budgeterade kostnad per elev och stärka särskolan har verksamhetens ram förstärkts med totalt 5 mnkr år 2022; 6,5 mnkr år 2023 och 7,5 mnkr år 2024 utöver ordinarie ramjustering för elevförändringar. Lokalkostnaderna ökar från och med år 2022 på grund av helårseffekt för Fagerhultsskolan.

Antalet elever i åldern 16-19 år ökar under hela planperioden, vilket medför en ökad budgetram för gymnasieverksamheten om 31 mnkr till år 2024. Kostnaderna för köpta platser ökar, både på grund av volymförändringen och på grund av att den interkommunala ersättningen höjts.

Hulebäcksgymnasiet har i dagsläget fler elever än vad som varit avsikten vid byggnationen. Detta medför ett budgeterat överskott om ca 10 mnkr, eftersom fler elever på Hulebäcksgymnasiet innebär fler sålda platser och färre köpta platser. Mot bakgrund av detta har 4 mnkr omfördelats från gymnasiet till grundskola. Hulebäcksgymnasiets framtida organisation är under diskussion.

Köket på Hulebäcksgymnasiet har varit underdimensionerat en längre tid, varför det budgeterade överskottet även är planerat att finansiera en ombyggnad av detsamma. Kostnaden kommer att märkas genom höjda måltidspriser och förväntas bli 0,4 mnkr år 2022 och därefter 1,2 mnkr årligen.

För år 2021 har kommunen erhållit totalt 6 mnkr av statsbidraget *Skolmiljarden* för åtgärder som syftar till att ge elever den utbildning de har rätt till, trots pandemin. Inför år 2022 har en kommunal engångssatsning om 5 mnkr tillförts. Planen är att fördela dessa på samma sätt som statsbidraget fördelades under år 2021; hälften till grundskola åk 6-9 och hälften till gymnasiet. I det fall statsbidraget *Skolmiljarden* återkommer under år 2022, kommer dialog att föras med nämnden om hur medlen ska användas.

Ramen för kultur och fritid ökar med 9,5 mnkr till år 2022, och ökningen kvarstår hela planperioden. Till stor del förklaras detta av helårseffekter för Wallenstam Arena och den nya gymnastik- och

trampolinhallen, vilka båda har färdigställts under år 2021. Samtidigt planeras för en ny idrottshall i Mölnlycke från och med år 2022 till en kostnad om ca 3 mnkr per år. Ishallen från föregående års plan är framflyttad och planeras att tas i drift år 2025.

Utöver ramökningen för nya idrottshallar har en engångssatsning om 5 mnkr för att återstarta idrotts- och föreningslivet efter pandemin tillskjutits verksamheten år 2022. Fritid ungdom har delvis förändrat sitt sätt att arbeta; som en effekt av pandemin men också i syfte att öka flexibiliteten och kunna anpassa efter behov. Fokus på att arbeta främjande och trygghetsskapande med målgruppen ungdomar är oförändrat.

Inom sektorn finns en rullande budget för utbyte av personaldatorer och IKT-verktyg, där de tre stora verksamheterna får del av den vart tredje till fjärde år. År 2022 tillfaller 1,3 mnkr förskola; år 2023 får gymnasiet 1,5 mnkr och år 2024 tilldelas grundskola 4,5 mnkr.

Inför år 2022 finns en central utvecklingsresurs inom sektorn om 1 mnkr. Syftet är att kunna finansiera större utvecklingsarbeten inom exempelvis digitalisering. Den nämndgemensamma justeringsposten som funnits på UKF de senaste åren flyttas och finns från och med år 2022 centralt direkt under välfärdsnämnden.

Investeringsbudget

tkr	Bokslut 2020	Budget 2021	Budget 2022	Plan 2023	Plan 2024	Plan 2025	Plan 2026
Inkomst	127	0	0	0	0	0	0
Utgift	11 304	23 267	11 300	11 300	11 300	19 470	11 470
Nettoutgift	11 177	23 267	11 300	11 300	11 300	19 470	11 470

Den sammanlagda investeringsvolymen under perioden uppgår till 64,8 mkr. Huvuddelen av investeringarna består av utbyte av inventarier. Övriga investeringar har anknytning till de objekt som finns upptagna i lokalresursplanen. Det största objektet under planperioden utgörs av inventarier till ny ishall med tillhörande idrottshall år 2025.

2.2 Förskola

2.2.1 Grunduppdrag

Förskoleverksamheten styrs av både nationella och kommunala mål som ska genomsyra all verksamhet. Den nationella styrningen sker genom skollag och läroplan och kommunen utgör huvudmannen och har huvudansvaret för den dagliga verksamheten.

Förskolans övergripande syfte står formulerat i Skollagen (2010:800) och vidare i §4: Utbildningen inom skolväsendet syftar till att barn och elever ska inhämta och utveckla kunskaper och värden. Den ska främja alla barns och elevers utveckling och lärande samt en livslång lust att lära. Utbildningen ska också förmedla och förankra respekt för de mänskliga rättigheterna och de grundläggande demokratiska värderingar som det svenska samhället vilar på. I utbildningen ska hänsyn tas till barns och elevers olika behov. Barn och elever ska ges stöd och stimulans så att de utvecklas så långt som möjligt. En strävan ska vara att uppväga skillnader i barnens och elevernas förutsättningar att tillgodogöra sig utbildningen. Utbildningen syftar också till att i samarbete med hemmen främja barns och elevers allsidiga personliga utveckling till aktiva, kreativa, kompetenta och ansvarskännande individer och medborgare (Skollagen 2010:800 1kap 4§).

Utöver skollagen regleras förskolans uppdrag i Skolverkets Läroplan för förskolan (Lpfö18). Förskolan ska utifrån uppdraget medverka till att utbildningen i förskolan lägger grunden för ett livslångt lärande och ska vara rolig, trygg och lärorik för alla barn (Lpfö 18).

Vidare redogörs i Läroplanen för förskolan att undervisningen i förskolan innebär att barnen ska utmanas och stimuleras med läroplanens mål som utgångspunkt och riktning och syftar till utveckling och lärande hos barnen. Ansvarig för det pedagogiska innehållet i undervisningen och för att det målinriktade arbetet främjar barns utveckling och lärande är förskollärarna. Förskollärare har därmed ett särskilt ansvar i utbildningen som arbetslaget innefattande barnskötare genomför gemensamt. I undervisningen medverkar hela arbetslaget till att främja barns utveckling och lärande. Alla som arbetar i förskolan ska ge varje barn förutsättningar att utveckla tillit och självförtroende. Alla ska uppmuntra barnens nyfikenhet, kreativitet och intresse (Lpfö18).

För att förskoletiden ska bli positiv för barnen är det viktigt att alla som ingår i arbetslaget samspelar med barnen och skapar tillitsfulla relationer med hemmen. Ett framgångsrikt samarbete med hemmen där målen för utbildningen är tydliga är en förutsättning för inflytande och förståelse för förskolans uppdrag som i sin tur ger barnen möjlighet till ett livslångt lärande (Lpfö18).

2.2.2 Kvalitetsindikatorer

	Bokslut 2017	Bokslut 2018	Bokslut 2019	Bokslut 2020
Antal barn/vuxen i förskolan, egen regi	4,7	4,7	5,1	5,2
Antal barn/vuxna i pedagogisk omsorg, egen regi	4,9	4,2	4,1	4,8
Heltidstjänster med förskollärlärolegitimation, kommunal regi, andel (%)	48	52	58	56

2.2.3 Informationstal

	Bokslut 2020	Budget 2021	Budget 2022	Plan 2023	Plan 2024
Invånare i kommunen, 1-5 år	2 409	2 460	2 343	2 386	2 428
Nettokostnad i tkr/inv 1-5 år	117,6	121	123	122	122
Inskrivna barn förskolan, egen regi	1 953	1 968	1 874	1 790	1 821
Inskrivna barn pedagogisk omsorg, egen regi	109	110	110	110	110
Köpta platser	259	275	280	380	380

2.2.4 Politiska inriktningar

Inriktningar

Verksamheten ska verka för att både verksamhetsform (förskola/familjedaghem) och driftsform (egen regi/extern regi) är valbar för vårdnadshavaren. I den egna verksamheten ska barngruppsstorlekarna för de minsta barnen inte öka, helst minska.

Förvaltningens plan för genomförande

I Härryda kommun kan vårdnadshavare fritt välja verksamhetsform (förskola eller familjedaghem) och driftsform (fristående eller kommunal) för sitt barn. I kommunen finns kommunala förskolor och familjedaghem samt sju fristående förskolor och ett fristående familjedaghem. Inom de kommunala verksamheterna kan samtliga barn ges plats i den verksamhetsform som vårdnadshavarna har önskat. På Härryda kommuns webbsida kan vårdnadshavarna hitta information om samtliga verksamheter,

både kommunala och fristående, som finns i kommunen.

Förskolorna arbetar med att dela in barnen i mindre grupper under dagen. Gruppindelningen sker ofta utifrån barnens ålder, där de yngre barnen går i mindre grupper och de äldre barnen i större grupper. Antal barn per pedagog är ett mått som anger i hur stor utsträckning dessa gruppindelningar är möjliga. Med rådande ekonomi har verksamheten inte möjlighet att minska barngruppernas storlek eller minska antalet barn per pedagog, utan det är en organisationsfråga på enheten.

Välfärdsnämndens mål och inriktningar för 2022

- Utbudet av annan pedagogisk verksamhet/dagbarnvårdare ("dagmammor") ska stärkas.
- Antalet barn per grupp och personal ska vara anpassad så att tryggheten och kvalitén i verksamheten ökar.

Förvaltningens plan för genomförande

För att stärka utbudet av annan pedagogisk verksamhet fortsätter kommunikationsinsatser för att göra verksamhetsformen mer känd. Fortsätta arbetet med de insatser som pågår för att stärka kvaliteten och likvärdigheten på alla kommunens familjedaghem. Ta fram en plan för att säkra förutsättningarna inom dagbarnvårdarverksamheten då återväxten inom yrket behöver säkras.

Förskolorna arbetar med att dela in barnen i mindre grupper under dagen. Gruppindelningen sker ofta utifrån barnens ålder, där de yngre barnen går i mindre grupper och de äldre barnen i större grupper. Antal barn per pedagog är ett mått som anger i hur stor utsträckning dessa gruppindelningar är möjliga. Med rådande ekonomi har verksamheten inte möjlighet att minska barngruppernas storlek eller minska antalet barn per pedagog, utan det är en organisationsfråga på enheten.

2.3 Grundskola

2.3.1 Grunduppdrag

Verksamheten bedrivs i form av grundskola, förskoleklass, fritidshem och grundsärskola. Inom verksamheten är också enheterna centrum för flerspråkigt lärande samt elevhälsa organiserade. Styrdokumenterna är skollagen, grundskoleförordningen och läroplanen, Lgr 11 med sina kursplaner, samt de kommunala politiska målen för verksamheten.

Verksamhetens uppdrag är att främja lärande där eleven ska stödjas, stimuleras och utmanas att inhämta kunskaper för att nå gymnasiebehörighet. Verksamheten ska uppväga skillnader i elevernas förutsättningar att tillgodogöra sig utbildningen samt arbeta för en hög och likvärdig kvalitet. I samarbete med hemmen ska verksamheten främja elevernas utveckling till ansvarsställande människor och samhällsmedlemmar. Verksamheten ska präglas av omsorg om individen.

Verksamheten har i uppdrag att främja demokratiska värden och förbereda eleverna för att leva och verka i samhället. Eleverna ska utveckla sin förmåga att arbeta självständigt och tillsammans med andra. Eleverna ska kunna orientera sig i en komplex verklighet, med ett stort informationsflöde och en snabb förändringstakt. Verksamhetens uppdrag är att arbeta för att eleverna utvecklar sin förmåga till kritiskt tänkande och att kunna analysera ur olika perspektiv.

Alla som arbetar i verksamheterna ska bidra till att barn och unga utvecklar omtanke om sig själv, andra och sin omvärld. Verksamheterna ska vara utmanande och stimulerande så att alla barn och unga kan lära och utvecklas så långt som möjligt utifrån sina förutsättningar. Lärmiljöerna ska vara trygga, kreativa och inspirera till nyfikenhet och lärande samt präglas av samarbete, delaktighet och inflytande för barn och unga. Barn och unga ska ges möjligheter att kommunicera och uttrycka sig på olika sätt och med många uttrycksmedel.

Elevhälsan omfattas av medicinska, psykologiska, psykosociala och specialpedagogiska insatser och arbetar främst förebyggande och hälsofrämjande med att stödja elevernas utveckling mot utbildningens mål. Elevhälsans arbete genomförs på olika nivåer exempelvis genom att bidra till en hälsofrämjande skolutveckling eller genom att undanröja hinder för enskilda elevers lärande.

Centrum för flerspråkigt lärande, CFL, har i uppdrag att introducera, kartlägga och undervisa nyanlända barn, elever och familjer på mottagningsenheten Välkomsten. I detta ingår även att stödja skolorna i arbetet med mottagandet av nyanlända. CFL erbjuder också studiehandledning och modersmålsundervisning. Syftet är att ge goda förutsättningar för nyanlända barn och elever att klara sin skolgång.

2.3.2 Kvalitetsindikatorer

	Bokslut 2017	Bokslut 2018	Bokslut 2019	Bokslut 2020
Elever i åk 9 som är behöriga till yrkesprogram, hemkommun, andel	93,4	93,1	91,7	92,9
Elever i åk 9: Jag känner mig trygg i skolan, positiva svar, andel	82	82,3	84	78
Lärare (heltidstjänster) med lärarlegitimation och behörighet i minst ett ämne i grundskola åk 1-9, kommunala skolor, andel.	80	77,8	75	77,3
Årsarbetare i fritidshem med pedagogisk högskoleexamen, andel	47	47,7	45,9	51,6

2.3.3 Informationstal

	Bokslut 2020	Budget 2021	Budget 2022	Plan 2023	Plan 2024
Invånare i kommunen, 6-15 år	6 175	6 194	6 289	6 197	6 096
Nettokostnad i tkr/inv, 6-15 år	104	108	110	112	114
Elever i kommunal grundskola inkl förskoleklass	5 433	5 532	5 589	5 587	5 489
-varav sålda platser	99	89	84	83	86
Andel inskrivna elever i fritidshem i åk F-3, %	91	93	93	93	93
Köpta platser, grundskola och förskoleklass	730	688	695	687	687
Elever mottagna i särskola	46	59	60	63	64
Antal elever som erbjuds modersmålsundervisning	400	400	410	410	410
Antal språk som erbjuds inom modersmålsundervisning	23	22	26	26	26

2.3.4 Politiska inriktningar

Inriktningar

Verksamheten ska sträva mot att bli Sveriges bästa grundskola och alla elever ska, utifrån sina förutsättningar, utmanas för att utvecklas och kunskapsresultaten ska öka. Arbetet med skolutveckling ska drivas i samverkan mellan politik, förvaltning och personalföreträdare. Verksamheten ska också verka för att skolor med annan huvudman kan etableras i kommunen.

Förvaltningens plan för genomförande

För att nå målet att erbjuda Sveriges bästa grundskoleverksamhet finns en plan och inriktningsdokument med flertalet konkreta insatser inom vardera av de sex utvecklingsområden.

Varje skolas bidrag till Sveriges bästa skola handlar om att ta fram prioriterade mål och insatser, samt ledarhandlingar för att utveckla kvaliteten i verksamheten och nå högre måluppfyllelse i förhållande till läroplanens mål. All undervisning vilar på vetenskaplig grund och beprövad erfarenhet och planeras utifrån styrdokumentet. Kollegialt lärande för lärare i de olika verksamheterna och rektorerna emellan är en av nycklarna till att utveckla kvaliteten i undervisningen. Resultat och förutsättningar mellan kommunens skolor är inte likvärdiga. Insatserna i planen, samt det gemensamma arbetet i rektorsgruppen syftar till att öka likvärdigheten.

Viktiga och aktuella insatser i planen för Sveriges bästa skola är bland annat ny stadiindelning och rektorsorganisation som är beslutad, fastslagen och nu förbereds för att verkställas hösten 2022. Andra aktuella insatser inom de olika byggstenarna är att skapa förutsättningar för att bli en PALS-kommun, skapa en gemensam fortbildningsplan för lärare, kvalitetssäkra skolornas arbete med plan mot diskriminering och kränkande behandling, att optimera övergångar och fortsätta att utveckla elevhälsoarbete. PALS är en evidensbaserad skolmodell som implementeras av Västra Götalandsregionen. Modellen syftar till att ge verktyg för skolpersonal att systematiskt arbeta med goda lärmiljöer, trygghet och ökade skolresultat.

Övergång mellan förskola och grundskolans alla stadier samt till gymnasiet är en viktig förutsättning för att snabbt komma igång med insatser och åtgärder för att undanröja hinder i elevers lärande. I ett 1-16 års perspektiv arbetar verksamhetschefer, rektorer och elevhälsan för att ständigt förbättra rutinerna vid övergångar. Det tidigare BUMSS-projektet, som syftar till att upptäcka barn och familjer i behov av stöd och ge tidiga insatser, kommer att fortsätta som en ordinarie insats. Modellen handlar om att samverka mellan verksamheter (BVC, BUM, skola, förskola och socialtjänst) initieras redan innan större skolproblem uppstår.

En gemensam elevhälsoplan med ledningssystem, rutiner och ansvarsfördelning för att säkerställa ett likvärdigt elevhälsoarbete har tagits fram och implementerats. Varje skola arbetar nu vidare med att tydliggöra och utveckla sina rutiner som dokumenteras i den lokala arbetsplanen för elevhälsa.

Insatserna i planen för Sveriges bästa skola, samt resultaten för skolornas systematiska kvalitets- och utvecklingsarbete följs upp på resultatdialog med verksamhetschef, samt i de tre kvalitetsrapporterna under åren där läroplanens följs upp. Valfärdsnämnden följer upp enligt årshjul. De nyckeltal från arbetet med Sveriges bästa skola som kontinuerligt kommer att rapporteras till Valfärdsnämnden är: behörighetsgrad lärare, upplevd trygghet och studiero, att inga lärare ska bli utsatta för våld, gymnasiebehörighet och meritvärden. Valfärdsnämndens arbetsgrupp för skolfrågor har också i uppdrag att följa arbetet med Sveriges bästa skola. Fackliga personalföreträdare informeras och samverkar i de frågor som rör Sveriges bästa skola.

För att säkerställa att alla elever folkbokförda i Härryda kommun får en god utbildning samarbetar sektorn både med kommunala och fristående aktörer. Vid etablering av nya fristående grundskolor ska

kommunen verka för att säkerställa ett gott samarbete och goda samverkansformer kring gemensamma frågeställningar.

Välståndsnämndens mål och inriktningar för 2022

- Tryggheten och studieron ska öka.
- Kunskapsresultaten inom grundskolan ska öka.

Förvaltningsplan för genomförande

Att öka trygghet och studiero samt kunskapsresultat inom grundskola är ett led i arbetet att nå målet Sveriges bästa skola.

I arbetet med förändringsstrategier för att nå Sveriges bästa skola har processgruppen, bestående av lärare, rektorer, tjänstepersoner i förvaltningen, skolchef, fackliga representanter och politiker i välståndsnämnden, arbetat fram en plan och inriktningsdokument.

I planen ingår sex byggstenar eller utvecklingsområden med konkreta åtgärder kopplade till varje byggsten. Den viktigaste byggstenen är läraren. De övriga byggstenarna syftar till att skapa ännu bättre tillitsfulla relationer, trygghet och studiero, rutiner för systematiskt kvalitetsarbete, elevhälsoarbete samt kultur och ledarskap på skolorna.

Grundskola och socialtjänst har fått ett uppdrag från välståndsnämnden att samverka ytterligare kring elever med problematisk skolfrånvaro. Denna samverkan resulterar i ett tvärprofessionellt närvaroteam som ska arbeta med elever, familjer och skolans personal för att öka närvaro och en återgång till skolan.

2.4 Gymnasium

2.4.1 Grunduppdrag

Kommunen ansvarar för att erbjuda alla ungdomar i gymnasieåldern hela det utbud av nationella program och inriktningar som den svenska gymnasieskolan och gymnasiesärskolan omfattar, oavsett om dessa erbjuds i egen regi eller inte. Utöver de nationella programmen erbjuds även utbildningar med av regeringen bestämt riksintag. Kommunen har tecknat samverkansavtal inom GR (Göteborgsregionens kommunalförbund) för att möjliggöra ett brett utbildningsutbud för kommunens ungdomar. Gymnasieskolan regleras genom skollagen, gymnasieförordningen och läroplan 2011 (Gy 11) samt ämnes- och kursplaner.

Gymnasieverksamhetens övergripande uppdrag i Härryda kommun är att förmedla kunskaper och stödjande elever så att de kan nå gymnasieexamen. Verksamheten är en frivillig skolform och målgruppen är elever som är mellan 16-20 år. Verksamheten ska alltid möta varje elev utifrån elevens behov och förutsättningar.

Den pedagogiska målsättningen, Hulebäcksgymnasiets ledstjärnor, är att eleven under sin studietid på gymnasiet ska må bra, vara trygg och trivas, samt klara av sina studier och nå målen för sin utbildning. För att nå dit krävs att verksamheten skapar förutsättningar så att eleven:

- Lär sig att se helheten i sina studier.
- Är delaktig och har inflytande.
- Utvecklar en social kompetens.
- Blir medveten om sitt lärande.

Gymnasiet erbjuder fyra yrkesprogram och fem högskoleförberedande program. Vidare erbjuder gymnasiet utbildning för de elever som inte är behöriga genom introduktionsprogrammen, där till

exempel språkintröduktion är ett av alternativen. Målsättningen är att den obehöriga eleven ska bli behörig till ett nationellt program eller komma ut i arbete.

Det kommunala aktivitetsansvaret (KAA) ligger också på gymnasieverksamheten. Aktivitetsansvaret innebär att följa upp och hålla sig informerad om de elever folkbokförd i kommunen som fullgjort sin skolplikt men inte fyllt 20 år och inte genomför eller fullföljer ett nationella program på gymnasieskolan. Ansvaret innebär även att bidra med insatser som möjliggör för den unge att fullfölja gymnasial utbildning eller komma i arbete.

2.4.2 Kvalitetsindikatorer

	Bokslut 2017	Bokslut 2018	Bokslut 2019	Bokslut 2020
Gymnasieelever med examen inom 4 år, andel (%)	78	81,3	82,3	83
Lärare med lärarlegitimation och behörighet i minst ett ämne, andel (%)	94,9	95,5	98,7	96,9
Enkät år 2: Jag är nöjd med min skola som helhet, andel positiva svar (%)	88,4	89,9	89,9	82

2.4.3 Informationstal

	Bokslut 2020	Budget 2021	Budget 2022	Plan 2023	Plan 2024
Antal elever på Hulebäcksgymnasiet	1 770	1 700	1 700	1 700	1 700
Antal ungdomar i gymnasieverksamhet, Härryda kommun	1 520	1 624	1 686	1 767	1 889

2.4.4 Politiska inriktningar

Inriktningar

Verksamheten ska erbjuda den bästa utbildningen i Sverige och alla elever ska, utifrån sina förutsättningar, utmanas för att utvecklas. Andelen elever med examen inom fyra år, inklusive introduktionsprogram (IM), ska fortsätta att öka. Arbetet med skolutveckling ska drivas i samverkan mellan politik, förvaltning och personalföreträdare. Verksamheten ska också verka för att skolor med annan huvudman kan etableras i kommunen.

Förvaltningens plan för genomförande

För att nå målet om att erbjuda den bästa utbildningen i Sverige behöver verksamheten ligga i framkant med skolutveckling och använda pedagogiska metoder som bygger på vetenskaplig grund. Därför har Hulebäcksgymnasiet ett skolutvecklingsråd, där förstelärare och skolledning möts för att diskutera och vidareutveckla skolan. Tillsammans med arbetslagen har rådet tagit fram en kompassriktning samt en plan för hur skolan ska se ut år 2040 och vad verksamheten måste göra för att komma dit. Planen utgår från politiska inriktningsmål, forskning från SKR med avseende på kompetensförsörjning samt den nationella digitaliseringsstrategin. Skolledningens fokusområden inför 2021-2023 är inkluderande arbetssätt och digitalisering i syfte att skapa goda studieresultat och förebygga psykisk ohälsa.

Kollegialt lärande är en modell för kompetensutveckling som bygger på vetenskaplig forskning. Kollegialt lärande beskrivs idag som en nyckelfaktor för framgångsrik skolutveckling och som en

förutsättning för lärarens professionella utveckling. Under planperioden kommer Hulebäcksgymnasiet därför att arbeta utifrån en modell som systematiserar återkommande kompetensutveckling och som skapar utrymme för pedagogiska diskussioner i syfte att stärka det systematiska kvalitetsarbetet i verksamheten. Gymnasieverksamheten har valt att kalla modellen för kollektivt lärande istället för kollegialt lärande. Det kollektiva lärandet definieras som en process där individer i det dagliga arbetet utvecklar sin kompetens i samverkan med andra och samordnar och integrerar detta lärande till nya gemensamma handlingsstrukturer i sitt arbete (Larsson, 2016). Kollektivt lärande används för att betona att medarbetarna inte enbart ska ges möjlighet att förstå det egna arbetet på ett nytt sätt (kollegialt lärande) utan också förstå hur det gemensamma arbetet kan utformas (kollektivt lärande) för att möjliggöra för eleverna att nå goda studieresultat. Dokumentation av det systematiska kvalitetsarbetet ska innan planperioden är slut ske i Stratsys (ett datasystem för dokumentation).

För att Härryda kommun ska kunna erbjuda den bästa utbildningen i Sverige krävs förutom en kompassriktning och ett systematiskt arbete med kompetensutveckling ett väl fungerande samarbete, på nationell och internationell nivå, med näringslivet, högskolor och universitet. Verksamheten vill vidareutveckla sådana samarbeten för att säkerställa att våra elever får den kunskap de behöver ha med sig efter avslutade gymnasiestudier. Skolan arbetar via branschråden för att andelen elever på yrkesförberedande program som tar examen ska öka och att dessa elever är anställningsbara efter avslutade gymnasiestudier. Elever ska kunna erbjudas att göra praktik eller åka på studiebesök till andra länder för att förberedas för en global arbetsmarknad.

För att vår utbildning ska vara bäst i Sverige krävs att den bästa personalen arbetar på Hulebäcksgymnasiet. Detta vill verksamheten säkerställa genom att satsa på kompetensutveckling i linje med vår kompassriktning samt tillsammans med personalföreträdare fortsätta arbeta för att renodla läraruppdraget. På Hulebäcksgymnasiet ska det vara lätt att vara lärare och rektor ska ha tillgång till stödfunktioner som underlättar uppdraget för både lärare och elevhälsans personal. Arbetsmiljön för elever och personal ska ge god studiero, varför gymnasiet vill satsa på att skapa goda lärmiljöer och upprätthålla en god standard i undervisningssalar och gemensamhetsutrymmen.

Gymnasieverksamheten i Härryda kommun har vid sidan av Hulebäcksgymnasiet även ett ansvar i att säkerställa att alla ungdomar 16-20 år folkbokförda i Härryda kommun får en god gymnasial utbildning. I projekt InVux arbetar verksamheten med att få till stånd samarbeten som är gynnsamma för individen och för resursutnyttjandegraden inom Härryda framtid och gymnasieverksamheten.

2.5 Kultur och fritid

2.5.1 Grunduppdrag

Kultur och fritid ska vara en självklar och tydlig del i samhällsutvecklingen och präglas av ett demokratiskt arbetssätt som är öppet, tolerant och likvärdigt mot alla.

Verksamheten ska främja intresset för hälsa, fritidsaktiviteter, bildning, kultur och eget skapande. Verksamheten ska erbjuda öppna mötesplatser, möjligheter till upplevelser och rekreation i syfte att skapa en god livskvalitet för medborgarna. Kultur och fritid ska präglas av lyhördhet för idéer och utveckling tillsammans med Härrydaborna samt delta i regionala, nationella och internationella samarbeten. Delaktighet och inflytande ska vara naturliga och bärande delar i verksamheten, liksom det livslånga lärandet.

Biblioteket ska verka för det demokratiska samhällets utveckling genom att bidra till kunskapsförmedling, fri åsiktsbildning och främja läsning och tillgång till litteratur. Styrdokument för biblioteket är bibliotekslagen och kommunens biblioteksplan.

Kulturhusen ska erbjuda program, aktiviteter och utställningar av god kvalitet som är angelägna i tiden. Utbudet ska vara brett och motsvara det efterfrågade men även ge plats åt det oväntade.

Kulturskolan ska ge barn och unga möjlighet att växa genom kulturella upplevelser och konstnärligt utövande. Verksamheten ska omfattas av kursverksamhet av hög kvalitet och samverka med grund- och gymnasieskolan.

Den offentliga konsten ska vara en viktig del av kommunens identitet och i samhällsbygget. Verksamhetens arbete med den offentliga konsten ska ske i bred samverkan med andra sektorer i kommunen och i dialog med medborgarna.

Fritid ungdom ska arbeta främjande och relationsskapande på olika mötesplatser för alla kommunens ungdomar. Enheten ska verka kommunövergripande för ungas inflytande i frågor som rör deras vardag och framtid. Fritid ungdoms verksamhet ska ge ungdomar möjligheter att växa genom bekräftelse och uppmuntran till utveckling.

Föreningsservice ska ge medborgarna möjlighet till rekreation och en aktiv och hälsosam fritid. Stödet riktas till föreningars aktiviteter, samarbeten mellan föreningar och föreningars utveckling. Enheten stödjer föreningar indirekt genom subventionerad uthyrning av anläggningar för kultur-, idrotts- och fritidsändamål.

2.5.2 Informationstal

	Bokslut 2020	Budget 2021	Budget 2022	Plan 2023	Plan 2024
Antal kursplatser i kulturskolans terminskurser	1 755	1 650	1 550	1 550	1 550
Antal utlån biblioteken	360 000	360 000	360 000	360 000	360 000
Antal besök kulturhus och bibliotek	352 000	500 000	500 000	500 000	500 000
Antal ungdomar 7-20 år, Härryda kommun	7 948	8 148	8 309	8 474	8 529
Antal mötesplatser för unga i kommunen	7	7	7	7	7
Antal bidragsberättigade föreningar	130	132	132	132	132
Antal barn som deltar i simskolan	331	250	250	250	250
Antal deltagartillfällen (LOK-stöd)	286 697	280 000	280 000	280 000	280 000

2.5.3 Politiska inriktningar

Inriktningar

Det är viktigt med öppenhet och transparens avseende arbetet med konstnärlig utsmyckning i offentliga miljöer och att möjlighet till inflytande ges till kommuninvånarna. Verksamheten ska också verka för att långsiktigt tillse tillgången till idrotts- och föreningsanläggningar och möjligheten för medborgarnas möjlighet till rekreation och aktiv fritid.

Genom att i varje fråga beakta effekterna på medborgarnas möjlighet till rekreation och en aktiv och hälsosam fritid befäster Härryda kommun sin plats som det självklara valet för nyinflyttning och etablering.

Förvaltningens plan för genomförande

Offentlig konst

En viktig och betydelsefull del av arbetet med den offentliga konsten är medborgarnas delaktighet och

insyn i arbetet. Enligt den process som finns framarbetad för hur offentliga konsten ska arbetas fram görs varje gång konst upphandlas en bedömning om i vilken del av processen hur och på vilket sätt och med vilka en dialog kan föras. Inför planeringen av konstprojekt är ambitionen att starta dessa i ett tidigt skede av byggprocessen, i samband med planarbetet, för att på så sätt kunna få fler involverade i projekten. Genom transparens och kommunikation ges Härrydborna möjlighet vara medskapande i sin gestaltade livsmiljö.

Rekreation och fritid

I syfte att maximera beläggningen av de idrotts- och föreningsanläggningar som finns tillgängliga i Härryda kommun kommer föreningservice att säkerställa en effektiv bokningsrutin så att beläggningen på anläggningarna maximeras. En tydlig kommunikation ska göra det enkelt för medborgarna att utnyttja idrotts- och föreningsanläggningarna på bästa vis. Dialog med föreningar och utvecklingsarbete är viktigt för att nå en bra och effektiv planering och synliggörande av våra ytor för medborgare i kommunen. För att kunna skapa möjligheter till rekreation och en aktiv och hälsosam fritid krävs samarbete inom förvaltningen för att på ett tydligt och bra sätt arbeta framåt. En kommun med starkt kultur- och fritidsutbud är attraktiv och konkurrenskraftig i nyinflyttning och etablering. Tillsammans med en öppenhet och tydlighet för fler samarbeten mellan föreningar och med andra aktörer skapar vi goda förutsättningar för utveckling i hela kommunen.

Välfärdsnämndens mål och inriktningar för 2022

- Det ska finnas fler utförare inom kulturskolan.
- Kommunen ska stödja föreningslivets engagemang i utvecklingsarbete kring aktiviteter och fysisk utformning.

Förvaltningens plan för genomförande

Inom kultur- och fritidsverksamheten anlitas och köps tjänster av flera aktörer som idag vänder sig till barn och unga med ett kulturellt pedagogiskt utbud. Kulturskolan samarbetar idag med flera aktörer som studieförbund, företagare och institutioner för att skapa goda förutsättningar för ungas kulturutövande. Fler utförare ska säkerställas ekonomiskt, lokalmässigt, säkerhetsmässigt och med kompetenskrav utifrån en fungerade struktur.

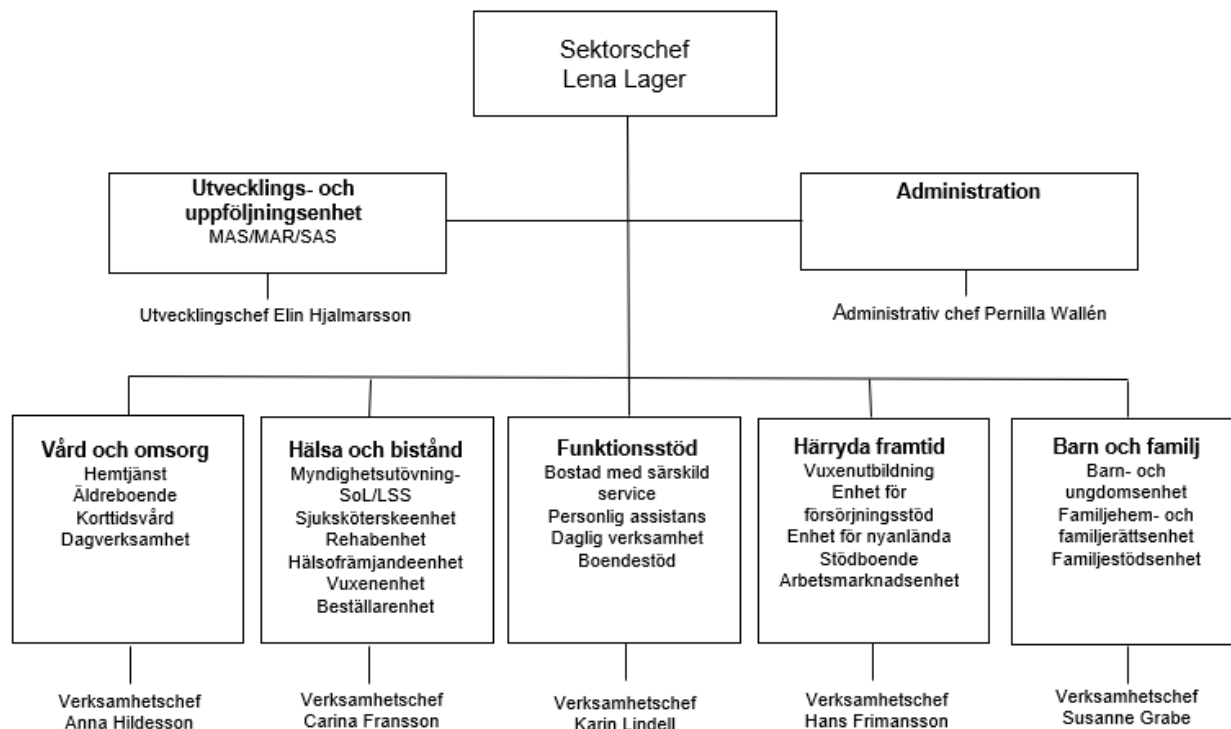
Det ska finnas olika sätt att skapa kultur och en bredd av kulturella uttryck. Idag arbetar kulturskolan utifrån en pedagogisk höjd och ett konstnärligt mål som kombineras i en kulturkontext. En ökad valfrihet för barnen utifrån intresse och form är av godo så att fler unga får tillgång till kulturskapande och utvecklas inom den kulturella infrastrukturen som medför att kommunen också blir en attraktiv arena för etablering och nyinflyttning.

Föreningslivets återstart efter pandemin väntas nu ta fart. Föreningservice kommer stödja föreningarna i enlighet med kommunens strategi som sätter aktiviteter i centrum och verka för att alla föreningar ska känna till de möjligheter som finns till ekonomiskt stöd från kommunen och i början av året med en särskild satsning utifrån pandemins effekter för föreningarna. Genom ett riktat stöd möjliggöra för en återhämtning avseende medlemsrekryterande aktiviteter och återstart för föreningslivet.

Föreningservice kommer att påbörja ett utvecklingsarbete för att utöver de stödformer kommunen erbjuder även kunna ge rådgivning och handledning kring fler områden. En föreningslotsfunktion kommer att inrättas för att säkerställa processer där utveckling är i fokus. Bredden av föreningars olika inriktningar och mål med verksamheten är utgångspunkten. En viktig del för invånares möjlighet till rekreation och en aktiv och hälsosam fritid är god tillgång till lokaler och anläggningar. Föreningservice kommer under året ta fram förslag som syftar till att maximera beläggningen av anläggningar för kultur- och fritidsändamål för invånare och föreningar i enlighet med kommunens strategi.

3 Sektor för socialtjänst

3.1.1 Sektorns organisation



Sektorn för socialtjänst ansvarar för kommunens uppgifter inom socialtjänst, såsom omsorg om äldre och funktionsnedsatta samt stöd till barn och familjer. Sektorn ansvarar också för hälso- och sjukvård samt arbetsmarknadsåtgärder där även vuxenutbildning ingår.

3.1.2 Politiska inriktningar

Inriktningar

Övergripande politiska inriktningar redovisas i den av kommunfullmäktige antagna strategiska planen för perioden 2019-2022. Sektorn ska kontinuerligt pröva möjligheten att verksamhet bedrivs av annan utförare än kommunen.

Sektorn ska arbeta med

- fokus på barns, ungas och unga vuxnas psykiska ohälsa
- förebyggande insatser i de miljöer där unga vistas
- att utöka möjligheten för andra att bygga, äga och bedriva verksamhet för att långsiktigt tillse att det finns bostäder av god kvalitet och tillgänglighet för äldres och funktionsnedsattas bedömda behov
- att införa lagen om valfrihet (LOV) inom vård- och omsorgsboende (SÄBO)

Förvaltningens plan för genomförande

Arbetet med att förbättra barns, ungas och vuxnas psykiska hälsa fortsätter utifrån de handlingsplaner som är framtagna på nationell, regional och lokal nivå. Det huvudsakliga arbetet sker i vårdsamverkan och i samverkan med sektorn för utbildning, kultur och fritid och med stöd av riktade statsbidrag. Samtliga handlingsplaner har fokus på fem områden; förebyggande och främjande arbete, tidiga insatser, enskildas delaktighet, insatser för utsatta grupper och ledning och styrning. Familjecentraler

erbjuder tidigt förebyggande och hälsofrämjande insatser för familjer med barn 0-6 år. Familjecentralernas arbete har följts upp under hösten år 2021 genom en enklare enkätundersökning. Undersökningen indikerar en hög nöjdhet med verksamhetens kvalitet men det finns önskemål om en ökad tillgänglighet. Under 2022 kommer ett nytt inriktningsdokument tas fram för samtliga familjecentraler i regionen.

Samverkansformen SSPF (skola, socialtjänst, polis och fritidsverksamhet) är en stabil och etablerad samverkansform för att förebygga droganvändning, social utsatthet och kriminalitet. Socialtjänstens fältverksamhet finns tillgänglig kvällar och helger i miljöer där barn och unga vistas. Fältverksamheten har utvärderats under hösten år 2021. Rapporten blir ett bra underlag för fortsatt utvecklingsarbete under 2022.

En fullgjord skolgång är viktigt för god hälsa senare i livet. Det är därför viktigt att skola och socialtjänst har ett nära samarbete för att förhindra problematisk skolfrånvaro. Uppbyggnad av ett gemensamt närvaroteam med tvärprofessionell kompetens har påbörjats under 2021. Närvaroteamet förstärks med ökade budgeterade medel och ny kompetens under 2022 för att teamet ska vara långsiktigt stabilt och utveckla insatser utifrån beprövade modeller. Planering för start av en Minimaria-mottagning är långt framskriden och beräknas öppna i början av 2022. Regionen och kranskommuner ansvarar gemensamt för mottagningen. För Härryda kommuns del kommer huvudmottagningen ligga i Mölndals stad med ett mobilt team med specialistkunskap som erbjuder ungdomar rådgivning och stöd för att upphöra med bruk av alkohol och droger.

Konkurrensutsättning inom socialtjänstens verksamhetsområde har ökat de senaste åren och fler företag har etablerat sig i Härryda kommun. Det har främst skett genom entreprenadupphandling av särskilt boende för äldre och gruppboendestäder och serviceboendestäder för personer med funktionsnedsättning och inom hemtjänst finns sedan fler år tillbaka LOV. 1 april 2022 införs LOV i särskilt boende och utredning om LOV i daglig verksamhet LSS och i vuxenutbildningen pågår och kommer upp för beslut under 2022. Sektorn för samhällsbyggnad fortsätter att beakta och planlägga mark som är ändamålsenlig för bostäder för äldre och personer med funktionsnedsättning. Detta för att öka möjligheten för andra att bygga, äga och bedriva verksamhet inom socialtjänstens ansvarsområde.

3.1.3 Sektorns ekonomi

Resultatbudget

Belopp i tkr	Bokslut 2020	Budget 2021	Budget 2022	Plan 2023	Plan 2024
Taxor och avgifter	27 372	26 312	27 987	27 987	27 987
Hyror och arrenden	35 686	26 557	26 437	26 886	27 636
Bidrag	81 899	38 236	50 236	50 236	50 236
Försäljning av verksamhet och entreprenad	89 295	3 827	2 279	2 279	2 279
Övriga intäkter	1 245	152	152	152	152
Summa intäkter	235 497	95 084	107 091	107 540	108 290
Lönekostnader	517 409	448 657	434 395	436 054	446 304
Köp av huvudverksamhet	206 928	199 820	233 701	240 649	245 449
Lokalhyror och markhyror	62 979	53 595	54 116	54 863	55 073
Avskrivningar och internränta	4 191	4 639	4 639	4 639	4 639
Övriga kostnader	140 361	133 621	127 868	127 368	127 368
Summa kostnader	931 868	840 332	854 719	863 573	878 833
Nettokostnader	696 371	745 248	747 628	756 033	770 543

Driftbudget per verksamhet

Verksamhet, tkr	Bokslut 2020	Budget 2021	Budget 2022	Budget 2023	Budget 2024
Ledning	65 825	78 851	45 247	45 257	45 467
Vård och omsorg	194 484	203 295	35 593	35 593	35 593
Hälsa och bistånd	165 994	174 713	354 158	361 106	375 406
Funktionsstöd	136 716	142 802	168 615	170 641	170 641
Härryda framtid	58 424	67 379	64 318	63 739	63 739
Barn och familj	74 928	78 208	79 697	79 697	79 697
Nettokostnad	696 371	745 248	747 628	756 033	770 543

Driftbudget/plan för sektorn innebär en nettokostnadsökning på 25,3 mnkr under planperioden. Den främsta anledningen till nettokostnadsökningen är volymförändringar hänförligt till befolkningsprognosen och förändrat behov av insatser inom sektorn. En kostnadsökning på 38,5 mnkr och en intäktsökning på 13,2 mnkr sker jämfört med budget 2021. Intäktsökningen beror främst på det statsbidrag som kommunen får gällande god vård och omsorg om äldre personer på 12 mnkr årligen. En kostnadsökning på motsvarande belopp återfinns inom sektorns budgetanslag.

Nya boenden och volymförändringar

Som en konsekvens av förändrat behov av särskilt boende och servicebostäder minskas budgeten från 2022 genom en anpassning av antalet platser.

Den tillfälliga utökningen av åtta permanentplatser på Ekdalagården tas bort år 2022, då Attendo öppnar det nya äldreboendet i Säteriet. Sedan tidigare plan finns ett budgettillskott för att täcka kostnaden för ytterligare platser på det nya boendet. Samtidigt flyttas all budget för entreprenader från ledning till hälsa och bistånd.

Med anledning av volymökningar i åldersgruppen 80+ som baseras på befolkningsprognosen, förstärks budgeten för hemtjänst från år 2022 med 2,6 mnkr, 8,6 mnkr år 2023 och 13,4 mnkr år 2024.

Övriga verksamhetsförändringar

Under år 2022 införs LOV i särskilda boenden. Ersättningsnivån är reviderad och motsvarar nu kostnadsnivån som egen regi har haft de senaste åren samt den nivå som privata utförare efterfrågar. Detta genererar en lägre budgetminskning än tidigare plan. I samband med detta flyttas budgeten från vård och omsorg till hälsa och bistånd.

Mot bakgrund av kostnadsjämförelser som visar på en lägre kostnad inom missbruksvården samt att verksamheten under flera år har varit underbudgeterad utökas budgeten för placeringskostnader. Även en utökning av personal inom vuxenheten genomförs för att kvalitetssäkra arbetet.

Den tidigare tillfälliga förstärkningen av två socialsekreterare inom försörjningsstödsenheten anses vara ett permanent behov och minskningen enligt tidigare plan tas därmed bort.

Inom barn och familj har en varaktig volymökning avseende förhandsbedömningar, utredningar samt insatser skett under de senaste åren. För att klara verksamhetens grunduppdrag och upprätthålla en god arbetsmiljö för socialsekreterarna förstärks budgeten. Inför planperioden görs en budgetförstärkning för Sveriges bästa skola. För att öka skolnärvaron och stärka hälsan för elever med problematisk frånvaro skapas ett närvaroteam i samverkan mellan socialtjänst och grundskola.

Den tillfälliga återställningsbudgeten som sektorn haft och som trappats ner under tre år, tas nu helt bort enligt tidigare plan.

Investeringsbudget

tkr	Bokslut 2020	Budget 2021	Budget 2022	Plan 2023	Plan 2024	Plan 2025	Plan 2026
Inkomst	0	0	0	0	0	0	0
Utgift	2 678	4 482	2 400	2 400	2 400	2 400	2 400
Nettoutgift	2 678	4 482	2 400	2 400	2 400	2 400	2 400

I investeringsbudgeten finns anslag för IT-inventarier och reinvesteringar (förnyelse av inventarier) samt investeringar med anknytning till de objekt som finns upptagna i lokalresursplanen.

3.2 Vård och omsorg

3.2.1 Grunduppdrag

Grunduppdraget för verksamhetsområdet vård och omsorg syftar till att äldre personer med biståndsbedömda samt delegerade hälso- och sjukvårdsinsatser får leva ett värdigt liv och känna välbefinnande. Verksamheten ska verka för att äldre människor får möjlighet att leva och bo självständigt under trygga förhållanden och ha en aktiv och meningsfull tillvaro i gemenskap med andra i enlighet med socialtjänstlagens intentioner. Vård och omsorg ska även verkställa beslut om stöd för att underlätta för de personer som vårdar en närstående som är äldre eller långvarigt sjuk.

Verksamheten ska planera sina insatser för äldre. Vården och omsorgen om den enskilde ska bygga på delaktighet genom individuellt utformat stöd och genom att ta vara på den enskildes erfarenheter och synpunkter. Detta görs genom individuellt utformade genomförandeplaner samt brukarråd.

I vård och omsorgs uppdrag ingår även att samverka med regionen genom närområdessamverkan (NOSAM) och andra samhällsorgan och organisationer.

Den värdegrund som finns framtagen ska genomsyra verksamheten och följs upp genom handledning och framtagna servicegarantier. Verksamheten ska tillhandahålla högkvalitativ, evidensbaserad och personcentrerad social omsorg samt hälso- och sjukvård med upplevd hög kontinuitet i en välfungerande samverkan med regionen och andra aktörer.

Kvaliteten i verksamheten ska systematiskt och fortlöpande utvecklas genom brukares och medarbetares delaktighet. Ledningssystem ska användas för att planera, leda, kontrollera, följa upp, utvärdera och förbättra verksamheten. Medarbetare har rätt kompetens för sitt uppdrag och arbetsuppgifterna ska anpassas utifrån erfarenhet och kunskapsnivå. Det görs genom ett systematiskt arbete med strategisk kompetensutvecklingsplan och en utveckling av undersköterskans roll och ansvar. Den ekonomiska medvetenheten bland medarbetare ska vara hög och leda till en ansvarsfull resursanvändning och kostnadseffektivitet.

Genom digitalisering ska verksamheten hitta effektivare, bättre och enklare lösningar. Verksamheten ska svara upp till de behov som finns och kommer inom äldreomsorgen. I arbetet tas hänsyn till personers integritet och förmågor. Stor vikt läggs också vid datasäkerhet.

Verksamhetsområdet vård och omsorg består av hemtjänst, dagverksamhet för äldre, korttidsvård och särskilt boende.

3.2.2 Kvalitetsindikatorer

	Bokslut 2017	Bokslut 2018	Bokslut 2019	Bokslut 2020
Personalkontinuitet inom hemtjänsten (antal personal som en hemtjänsttagare möter under 14 dagar).	15	17	16	15
Brukares upplevelse av bemötande inom hemtjänst	99	98	97	98
Brukares upplevelse av trygghet inom hemtjänst	85	90	86	88
Brukares upplevelse av inflytande och delaktighet inom hemtjänst	93	85	89	93
Brukares upplevelse av bemötande inom särskilt boende	96	95	93	96
Brukares upplevelse av trygghet inom särskilt boende	91	86	85	90
Brukares upplevelse av inflytande och delaktighet inom särskilt boende	86	87	87	86

3.2.3 Informationstal

	Bokslut 2020	Budget 2021	Budget 2022	Plan 2023	Plan 2024
Antal permanenta platser särskilt boende (mätdatum 31/12)	269	269	246	246	246
Antal korttidsplatser särskilt boende, egen regi (mätdatum 31/12)	27	27	27	27	27

	Bokslut 2020	Budget 2021	Budget 2022	Plan 2023	Plan 2024
Antal besök dagverksamhet (totalt under året)	865	3 750	3 750	3 750	3 750

3.2.4 Politiska inriktningar

Inriktningar

Äldreomsorgen ska präglas av ett innovativt framåtsyftande tankesätt i en vård och omsorg som bedrivs med mänsklighet och omtanke. Äldre ska ha goda möjligheter till en aktiv vardag och ett aktivt och meningsfullt liv. En god uppföljning är viktig för varje individ.

Förvaltningens plan för genomförande

Vård och omsorg ska skapa förutsättning för utveckling och innovation av vården och omsorgen genom en god organisatorisk och social arbetsmiljö, stöd från chefer samt kompetensutveckling. Verksamheten kommer kontinuerligt att arbeta för att brukare ska ha ett reellt inflytande över sitt liv med goda möjligheter till en aktiv vardag med meningsfullhet, välbefinnande samt ett bemötande präglat av mänsklighet och omtanke.

Kvalitet skapas i brukarens upplevelse av bemötande, kontinuitet och hur stödet utförs, vilket mäts genom regelmässiga brukarundersökningar. På individnivå sker uppföljning av den individuella genomförandeplanen (IGP) regelbundet och systematiskt. Resultatet av dessa undersökningar ligger till grund för det ständiga förbättringsarbetet.

Systematisk utbildning och handledning ska fortsätta att genomföras regelbundet för att skapa medvetenhet hos medarbetare kring hur värdegrundens intentioner omsätts i varje möte med brukaren.

Välståndsnämndens mål och inriktningar för 2022

- Kvaliteten inom äldreomsorgen ska öka

Förvaltningens plan för genomförande

Struktur i kvalitetsarbetet

Det systematiska förbättringsarbetet utvecklas genom tydlig ledning och styrning, att arbeta för effektiva processer samt följa upp det förväntade resultatet. Införandet av förbättringstavlor ska leda till en bred delaktighet, förankring och uppföljning av kvalitetsarbetet på enhetsnivå. På enheterna införs lokala ledningsgrupper där legitimerad personal och fritidsassistent ingår.

Öka digitaliseringen

Vård och omsorg fortsätter att införa ny välfärdsteknik genom upphandling av modern larmteknik på särskilda boenden med syftet att öka tryggheten för brukarna genom förbättrad tillsyn. Digitala lås driftsätts i hemtjänst och effekten förväntas leda till minskad kringtid för personal.

Digitaliseringsombud och IT-stödjare har en viktig roll att stödja verksamheten i att förbättra kunskaper, användning och implementering av ny och befintlig välfärdsteknik.

Förbättra arbetet med aktiviteter för äldre

En strategi för ett lyckligt och meningsfullt åldrande grundat på forskning tas fram. Åtgärder genomförs och synliggörs med syfte att främja hälsa och aktivitet på både grupp- och individnivå.

Brukarråd och utvecklat kontaktmannaskap

Brukarens delaktighet på både grupp- och individnivå är viktiga incitament för att stödet ska utformas på bästa sätt. Införandet av en gemensam struktur för brukarråd genomförs på kommunens särskilda

boenden. Verksamheten avser förbättra och tydliggöra kontaktmannaskapet. Ett välutvecklat kontaktmannaskap ska bidra till att ökad kontinuitet, delaktighet, självbestämmande och trygghet för den enskilde.

För att bibehålla och säkra rätt kompetens i vård och omsorgsarbetet görs bland annat:

- det lokala arbetet med vård och omsorgscollegie som syftar till att erbjuda bra praktikplatser till elever som läser vård och omsorgsprogram
- att tydliggöra och utveckla undersköterskans roll i vård och omsorgsarbetet
- att fortsätta identifiera medarbetare till att valideras till undersköterskor för att kunna bibehålla en hög andel utbildade undersköterskor i verksamheten
- att fortsätta identifiera behovet av specialistutbildade undersköterskor
- att säkra kvaliteten och kompetensen genom att samplanera utbildad och erfaren personal för att på så sätt minska andelen utbildade timvikarier.

Under 2022 verkställs beslutet om att minska med 15 platser inom särskilt boende samt att anpassa särskilt boende till de krav som ställs inom ramen för lagen om valfrihet som införs första april.

3.3 Hälsa och bistånd

3.3.1 Grunduppdrag

Verksamheten inom hälsa och bistånd utgår från socialtjänstlagen (SoL), hälso- och sjukvårdslagen (HSL), lagen om stöd och service till vissa funktionshindrade (LSS), lagen om vård av missbrukare i vissa fall (LVM), lagen om offentlig upphandling (LOU), lagen om bostadsanpassningsbidrag, nationell lagstiftning, gällande avtal och överenskommelser inom hälso- och sjukvårdens område.

Verksamheten har ett brett uppdrag inom sektorn och är involverad från upphandling och avtal om insatser till avrop av insatser för enskilda efter utredning och beslut. Legitimerad personal utför insatser enligt hälso- och sjukvårdslagen och är en del av utförarverksamheten. Verksamhetsområdet arbetar konkurrensneutralt vilket innebär ett ansvar för att bevaka att villkoren för godkända utförare, både privata och kommunala, är lika.

Verksamheten ska präglas av en rättssäker handläggning och tillhandahållande av förebyggande och hälsofrämjande insatser samt en god och säker hälso- och sjukvård till kommunens invånare, utifrån målgrupp och behov. Beslut fattas, insatser planeras och utförs med den enskilde i centrum samt med respekt för den enskildes integritet. Fokus är att med ett gott bemötande, delaktighet och evidensbaserat arbetssätt bibehålla individens självständighet samt möjliggöra en meningsfull tillvaro och upplevt välmående. Verksamheten ska arbeta aktivt med att underlätta för de personer som vårdar eller stödjer en närstående. Handläggningen sker med stöd av delegationsordning för myndighetsutövning enligt SoL, LVM och LSS. För målgruppen vuxna med beroende/socialpsykiatrisk problematik ges insatserna huvudsakligen på frivillig grund men kan även, i vissa fall, ges i form av tvångsvård. Utöver myndighetsutövning har verksamheten behandlande uppdrag och tillgång till olika boendeformer.

En stor del av arbetet sker i tvärprofessionella team i samverkan med andra aktörer inom sektorn samt med övriga sektorer. Samverkan sker även med externa samarbetspartner inom regionen och med brukar- och anhörigorganisationer.

Verksamheten har även i uppdrag att ansvara för avtalsuppföljning gällande sektorns ramavtal, avtal för entreprenader samt avtal inom valfrihetssystemet. I uppdraget ingår även att bistå vid inrättandet av LOV samt ha det operativa ansvaret för valfrihetssystemet inom sektorn.

Brukare med missbruk och/eller samsjuklighet har i hög grad drabbats av tappade och nedprioriterade vårdkontakter. De post-covid negativa effekterna ska minimeras för brukare, verksamhet och

kommunen.

Hälsa och bistånd består av handläggarenhet, vuxenenhet, sjuksköterskeenhet, rehabenhet, hälsofrämjande enhet och beställarenhet.

3.3.2 Kvalitetsindikatorer

	Bokslut 2017	Bokslut 2018	Bokslut 2019	Bokslut 2020
Andel brukare som avlider med mänsklig närvaro, (%)	94	91,4	96	92,8
Handläggningstid SoL äldreomsorg (dagar)				
Andel upprättade genomförandeplaner, vuxenenheten (%)				

Historisk data finns ej tillgänglig för nya indikatorer

3.3.3 Informationstal

	Bokslut 2020	Budget 2021	Budget 2022	Plan 2023	Plan 2024
Inskrivna i kommunal HSV (genomsnitt år)	934	940	960	980	980
Antal personer med beslut om LSS-insats/månad (mätmånad oktober)	290	300	300	310	310
Antal timmar hemtjänst (mätmånad oktober)	12 900	12 800	13 400	14 300	14 300
Antal personer med hemtjänst (mätmånad oktober)	719	740	740	750	760
Antal vuxna placerade enligt SoL och LVM	20	29	30	32	30
Antal vuxna som har kontakt med vuxenenheten		355	375	400	400

3.3.4 Politiska inriktningar

Inriktningar

Det ska finnas goda möjligheter till aktiviteter och rehabilitering, det gäller också träffpunkter för personer som bor i ordinärt boende. Det ska finnas en god samverkan med hälso- och sjukvården och en sammanhållen vårdkedja när det gäller rehabilitering och medicinering efter en sjukhusvistelse.

Förvaltningens plan för genomförande

Hälsa och bistånd ska under år 2022 fortsatt förbättra samverkan mellan sektorns enheter, externa utförare och med regionen. Verksamheten ska agera konkurrensneutralt vid upphandling, uppföljning, beställning och utförande. Det gynnar en god och respektfull samverkan internt och externt.

Verksamheten är och ska vara en aktiv och välinformerad part i omställningen god och nära vård.

Vårdplaneringsteam med olika professioner representerade är ett etablerat arbetssätt. Det har varit en

framgångsfaktor under pandemin då korta informations- och beslutsvägar varit extra viktiga. Under 2022 fortsätter teamarbetet och uppföljningar av temporära beslut som korttidsvistelse att prioriteras. Verksamheten fortsätter att stärka de tvärprofessionella teamen inom psykiatri, demens och palliativ vård.

I samverkan med regionen planeras en start av ASIH-team (avancerad sjukvård i hemmet) under 2022. Förberedelsearbetet pågår tillsammans med kranskommuner och regionen. Kommunikatörer är knutna till utvecklingen av ASIH. Härryda kommun är en av två kommuner som i samarbete med regionen, SU, utvecklar mobil röntgen. Röntgen sker mobilt, exempelvis på ett äldreboende efter fall, vilket innebär transport enbart för de personer som behöver komma till sjukhus. Besöket och vården är då planerad och väntetid på akutmottagning kan undvikas.

Hälsofrämjande enheten fortsätter sin digitala satsning i syfte att motverka ensamhet och digitalt utanförskap. Enheten utvecklar ett utbildningskoncept som ger äldre kompetens och ger bland annat möjlighet att låna surfplatta. Träffpunkter för äldre i ordinärt boende ska erbjudas geografiskt spritt i kommunen. En trädgårdsterapeut har anställts som har i uppdrag att systematisera gröna aktiviteter inom ramen för hälsofrämjande enhetens uppdrag. Enheten fortsätter med träffpunkter på flera platser i kommunen riktat till äldre i ordinärt boende.

För att säkerställa grunduppdraget ska en översyn av vuxenhetens organisation och arbetssätt genomföras under 2022. Vuxenheten står inför förändringar i och med förändrad och ny lagstiftning om framtidens socialtjänst samt kommande förslag från samsjuklighetsutredningen. Slutsatserna är att det uppsökande och preventiva arbetet såsom boendelösningar ska stärkas och personcentrering öka. Samarbetet mellan socialtjänst och hälso- och sjukvård ska stärkas och ansvarsfördelningen bli tydligare. Samsjuklighetsutredningen förväntas föreslå att tvångsvården för missbrukare flyttas till hälso- och sjukvården. Beroende är en medicinsk diagnos och behandling ska ske inom ramen för hälso- och sjukvårdslagen.

Verksamheten har som inriktning att i samarbete med regionen kunna ha tillgång till ett ACT- team (Acceptance and Commitment Therapy). En förberedande utredning finansierad av vårdsamverkan pågår.

Tillsammans med regionen och kranskommuner kommer en Mini-Mariamottagning att starta under 2022. Mölndal stad kommer att vara samordnande kommun med en huvudmottagning och det ska finnas en mottagning med begränsade öppettider i Härryda kommun.

Välfärdsnämndens mål och inriktningar för 2022

- Kvaliteten inom äldreomsorgen ska öka

Förvaltningens plan för genomförande

För att förstärka hälso- och sjukvårdsinsatser inom äldreomsorg och funktionsstöd pågår den rehabiliterande satsningen "händerna på ryggen". Projektet består av tre delar, utbildning och kompetensutveckling för rehabpersonal, ökad rehabnärvaro på enheter samt kompetensutveckling för undersköterskor inom vård och omsorg. Under 2022 kommer fokus att vara på kompetensutveckling för undersköterskor.

En framtagen modell för det medicinska omvårdnadsansvaret på särskilda boenden ska implementeras och användas under 2022. En utsedd sjuksköterska ingår i enhetens ledningsgrupp med särskilt fokus på patientsäkerhetsfrågor. En handlingsplan för samverkan och åtgärder ska upprättas på enhetsnivå. Målet är att en förtroendefull dialog ska finnas mellan sjuksköterska och enhetsledning.

Inom sjuksköterskeheten har statsbidrag möjliggjort satsningar på utbildningsorganisation och särskild inskrivningskoordinator som avlastar patientansvarig sjuksköterskas administrativa arbetsuppgifter samt kvalitetssäkrar inskrivningen inom kommunal hälso- och sjukvård vilket leder till

ökad tid för patientarbete.

En trädgårdsterapeut har anställts som har i uppdrag att systematisera gröna aktiviteter inom ramen för hälsofrämjande enhetens uppdrag.

3.4 Funktionsstöd

3.4.1 Grunduppdrag

Funktionsstöd ska tillsammans med övriga verksamheter i sektorn för socialtjänst aktivt medverka till att skapa social trygghet och öka möjligheten till ett självständigt liv för invånarna i Härryda kommun. Verksamheten utför beviljade insatser enligt lagen om stöd och service till vissa funktionshindrade (LSS), biståndsbeslut och öppen verksamhet enligt socialtjänstlagen (SoL) samt utför delegerade uppgifter enligt hälso- och sjukvårdslagen (HSL).

Stödet ges till personer med funktionsnedsättning inom alla åldersgrupper. Individuellt anpassat stöd ska tillgodose enskildas behov inom olika livsområden. Stödet ska utformas utifrån den enskildes egna resurser för att stärka möjligheten till att leva som andra, ett självständigt liv, delaktighet i samhällslivet, att bo på ett sätt som är anpassat efter individuella behov, meningsfull sysselsättning samt avlastning för anhöriga.

Den enskilde ska tillförsäkras delaktighet, inflytande och möjlighet till insyn. Insatserna ska samordnas utifrån den enskildes samlade livssituation och ska vara trygga och rättssäkra samt präglas av helhetssyn och kontinuitet. Barnperspektivet ska beaktas utifrån barnkonventionens principer. Verksamheten ska vara kunskapsbaserad med personal som har lämplig utbildning och erfarenhet.

Insatserna ska ges i enlighet med mål och övriga bestämmelser i lagstiftningen och på ett sådant sätt att stödet tillgodoser den enskildes behov. Genom kontinuerlig verksamhetsuppföljning och i jämförelse med andra säkerställs att verksamheten utför insatserna med god kvalitet och kostnadseffektivitet. Verksamheten ska säkerställa att insatsvolym motsvarar bedömda behov, att insatserna verkställs inom rätt vårdnivå och med en effektiv resurs- och bemanningsplanering.

Verksamheten består av bostad med särskild service, daglig verksamhet, korttidsvistelse, personlig assistans, ledsagar- och avlösarservice, kontaktperson, boendestöd och öppen dagverksamhet för personer med psykisk ohälsa.

3.4.2 Kvalitetsindikatorer

	Bokslut 2017	Bokslut 2018	Bokslut 2019	Bokslut 2020
Upplevd kvalitet inom områdena självbestämmande, trygghet, bemötande och trivsel, gruppbostad LSS, andel %	89	70	84	70
Upplevd kvalitet inom områdena självbestämmande, trygghet, bemötande och trivsel, servicebostad LSS, andel %	76	83	78	79
Upplevd kvalitet inom områdena självbestämmande, trygghet, bemötande och trivsel, daglig verksamhet LSS, andel %	79	76	78	73
Upplevd kvalitet inom områdena självbestämmande, trygghet, bemötande och trivsel, boendestöd SoL, andel %	89	87	87	90

3.4.3 Informationstal

	Bokslut 2020	Budget 2021	Budget 2022	Plan 2023	Plan 2024
Antal personer med beslut om bostad med särskild service enligt LSS	114	142	154	166	166
Antal personer med daglig verksamhet	131	138	138	138	138
Antal personer med boendestöd	92	105	100	100	100

3.5 Härryda framtid

3.5.1 Grunduppdrag

Verksamheten bygger på idén om alla kommuninvånarens möjlighet till arbete, studier och egenförsörjning. I verksamheten ingår enheten för försörjningsstöd, arbetsmarknadsenheten (AME), enheten för nyanlända, vuxenutbildningen samt yrkeshögskolan. Verksamheten bygger på gällande lagar, förordningar och riktlinjer inom respektive enhet.

Den nya organisationen sedan januari 2020 strävar efter effektivast möjliga arbetsätt för att kunna lotsa berörda kommuninvånare mot målet egenförsörjning. Det kan omfatta förbättrade arbetsprocesser, nya utbildningar och kommunala arbetsmarknadsanställningar. Det kan också omfatta hjälp för individen att byta riktning i karriären eller komma närmare arbetslivet. De arbetsmetoder som används i verksamheten ska i möjligaste mån vara evidensbaserade och omvärldsbevakning är en viktig del inom verksamhetsområdet.

I verksamheten ingår en strukturerad samverkan med externa aktörer såsom företag och näringsliv, Försäkringskassan och Arbetsförmedlingen. Samverkan sker även internt med andra enheter i kommunen samt regionalt och nationellt i olika nätverk.

För att påskynda integrationen och nyanländas delaktighet i det svenska samhället erbjuds arbetsmarknadsinsatser redan under etableringstiden.

3.5.2 Kvalitetsindikatorer

	Bokslut 2017	Bokslut 2018	Bokslut 2019	Bokslut 2020
Invånare som någon gång under året erhållit ekonomiskt bistånd, andel (%) av befolkningen	2,2	2,4	2,2	1,9
Vuxna biståndsmottagare med långvarigt ekonomiskt bistånd, andel (%)	37,3	36,2	41,6	45,9
Ej återaktualiserade vuxna personer med försörjningsstöd ett år efter avslutat försörjningsstöd, andel (%)	78	77	85	89
Resultat vid avslut i kommunens arbetsmarknadsverksamhet, deltagare som börjat arbeta eller studera, andel (%)	35	45	48	43
Andel elever med godkända betyg, gymnasial, andel (%)		76	79	78
Andel avbrott, gymnasial, andel (%)		19	18	17
Andel elever med godkända betyg, grundläggande, andel (%)		64	67	70

	Bokslut 2017	Bokslut 2018	Bokslut 2019	Bokslut 2020
Andel avbrott, grundläggande, andel (%)		13	14	16
Andel avbrott, SFI, andel (%)		13	15	17
YH, nöjd kundindex. Andel nöjda med utbildningen				

Historisk data finns ej tillgänglig för nya indikatorer

3.5.3 Informationstal

	Bokslut 2020	Budget 2021	Budget 2022	Plan 2023	Plan 2024
Antal hushåll som beviljats försörjningsstöd minst en månad någon gång under året	395	470	395	395	390
Antal hushåll med ett boendebeslut, enheten för nyanlända	96	150	58	50	50
Antal personer som erhållit stöd via AME och under året avslutats	94		120	125	125
Resultat vid avslut i kommunens arbetsmarknadsverksamhet deltagare som börjat arbeta i en kommunalarbetsmarknadsanställning, antal			25	25	25

3.5.4 Politiska inriktningar

Inriktningar

Verksamheten ska arbeta för att Härryda kommun ska ha lägst andel arbetslösa och lägst andel hushåll beroende av försörjningsstöd i Sverige i enlighet med ambitionen med Härryda framtid.

Verksamheten ska erbjuda den bästa utbildningen i Sverige och alla elever ska, utifrån sina förutsättningar, utmanas för att utvecklas. Detta ska bidra till det prioriterade uppdraget om en låg arbetslöshet och ett lågt försörjningsstöd i kommunen, i enlighet med arbetet inom Härryda framtid. Arbetet med skolutveckling ska drivas i samverkan mellan politik, förvaltning och personalföreträdare. Verksamheten ska också verka för att delar av utbildningen kan bedrivas i annan regi

Förvaltningens plan för genomförande

Härryda framtid arbetar för att utveckla arbetsmetoderna inom verksamhetsområdet för att nå en ökad egen försörjning genom ett tydligt fokus på arbete. Aktiviteterna handlar bland annat om att utveckla kontakten med näringslivet och säkerställa en tydlig koppling mellan kravställande/individuella handlingsplaner och rätten till försörjningsstöd. Arbetsmetoderna ska vara effektiva och personer som ansöker om försörjningsstöd och bedöms stå till arbetsmarknadens förfogande ska snarast vara inskrivna på arbetsmarknadsenheten. Arbetsmarknadsenheten kommer att utveckla arbetsmarknadsinsatser i form av gruppverksamhet, arbetsförmågebedömningar samt fler arbetstränings- och praktikplatser på kommunala och externa arbetsplatser.

Vuxenutbildningen ska erbjuda ett större utbud av kortare utbildningar som ger personer som står längre från arbetsmarknaden möjlighet till anställning. Vuxenutbildningen ska fortsätta bedriva fortbildning för socialtjänstens vård och omsorgsmedarbetare. För att kunna erbjuda den bästa

utbildningen ska det systematiska kvalitetsarbetet ha fokus på det som skolan behöver för att eleverna ska nå målen. Fokus ska även ligga på lärares kompetens i att möta och stödja elever med olika form av utmaningar. Under våren 2022 ska andra kommuner kontaktas för att se över möjligheten till ett samarbete runt att införa LOV inom vuxenutbildningen.

Yrkeshögskolan ska fortsätta bedriva utbildningar där eleverna i mycket hög utsträckning får arbete direkt efter avslutad utbildning. Att skapa nya utbildningar till kommande bristyrken ingår i uppdraget. Myndigheten för yrkeshögskolan beviljar bara utbildningar där arbetsmarknaden anses god.

Verksamheten ska ha en nära samverkan med näringslivsenheten i syfte att hitta arbeten åt klienterna. Uppföljning av verksamhetsområdets handlingsplan kommer att fortsätta ske vid två tillfällen till välfärdsnämnden i enlighet med välfärdsnämndens årshjul.

Välfärdsnämndens mål och inriktningar för 2022

- Kostnader för ekonomiskt bistånd ska minska

Förvaltningens plan för genomförande

Verksamhetens olika enheter är beroende av varandra. Enheternas processer ska ha en tydlig riktning – mot egenförsörjning, där alla enheter har sin roll för att kunna åstadkomma detta.

Verksamheten arbetar för att utveckla arbetsmetoderna inom verksamhetsområdet för att nå en ökad egen försörjning genom ett tydligt fokus på arbete. Aktiviteterna handlar bland annat om att utveckla kontakten med näringslivet och säkerställa en tydlig koppling mellan kravställande/individuella handlingsplaner och rätten till försörjningsstöd. Arbetsmetoderna ska vara effektiva och noggranna så att rätt bistånd ska betalas ut till rätt person. Personer som ansöker om försörjningsstöd och bedöms stå till arbetsmarknadens förfogande ska snarast vara inskrivna på arbetsmarknadsenheten.

Processkartläggning av alla rutiner gällande enheten för nyanlända ska ske för att både personal och klienter ska få en bättre förståelse för hela mottagningsprocessen. Olika integrationsstödande insatser bedrivs, såsom: föräldracirklar och boendeskola för nyanlända med syfte om en bättre integration, ESF-projektet PIK (Premiär i Kommunen) vilket riktar sig mot ny- och gammelanlända med målet arbete eller studier efter avslutat projekt samt ett digitaliseringsprojekt i att utbilda medarbetare för att kunna erbjuda studiecirklar i kunskap om användande av digitala verktyg. Arbetsmarknadsenheten arbetar kontinuerligt med klienter redan under etableringstiden, allt för att korta vägen till egenförsörjning. Arbetsmarknadsenheten ger alla som har arbetsmarknadsanställningar inom kommunen personligt stöd och följer upp insatsen så att klienterna får bättre förutsättningar för att kunna gå vidare till den reguljära arbetsmarknaden.

Ett gemensamt arbete för en bättre samverkan med Arbetsförmedlingen samt Försäkringskassan kommer att intensifieras och nya samverkansmodeller kommer att inarbetas med dessa myndigheter. Verksamheten utreder vilka insatser som kommunen ska erbjuda efter utträdet av Samordningsförbundet Insjöriket. Fler pre-rehabiliterande insatser prioriteras.

3.6 Barn och familj

3.6.1 Grunduppdrag

Grunduppdraget för verksamheten är att utreda behov, skydda vid oro och ge stöd till utsatta barn, unga och deras föräldrar eller vårdnadshavare i Härryda kommun. Målsättningen är att barn och unga ska växa upp under trygga och goda förhållanden. Verksamheten styrs av socialtjänstlagen (2001:453), lagen med särskilda bestämmelser om vård och unga (1990:52), föräldrabalken (1949:381), barnkonventionen (2018:1197) med flera. Lagstiftningen kompletteras med Socialstyrelsens allmänna råd, prejudicerande domar och beslut. Verksamheten följer även överenskommelser om samverkan

med hälso- och sjukvården och kommunerna i Västra Götaland.

Stöd och insatser ska främja social trygghet, jämlikhet i levnadsvillkor och öka möjligheten till ett självständigt liv för kommunens invånare. Mötena med den enskilde ska bygga på tillit och respekt för den enskildes självbestämmanderätt och integritet. Barn och ungas möjlighet till delaktighet och inflytande ska beaktas särskilt. Genom att ta tillvara den enskildes och dess nätverks egna resurser och samarbeta med andra verksamheter och huvudmän får den enskilde sina behov tillgodosedda på ett hållbart sätt.

Verksamheten arbetar enligt inriktningen "hemma först" med utgångspunkten att alla barn har rätt till sin familj och rötter, skydd, hälsa samt utveckling. Genom att involvera och engagera både det privata och det professionella nätverket försöker verksamheten uttömma alla möjligheter till stöd i syfte att undvika att barn skiljs från sina föräldrar och från uppbrott under deras uppväxt. Barn ska om möjligt växa upp i sitt hem eller nätverk genom ett effektivt förebyggande arbete, tidiga insatser och adekvat stöd till familjen och nätverket. I de fall barnets bästa innebär att barnet måste skiljas från sina föräldrar krävs noggrann planering och tät uppföljning i syfte att säkerställa vårdens kvalitet och omfattning samt barnets kontakt med sin ursprungsfamilj och nätverk.

Verksamheten bidrar till och deltar i kommunens förebyggande och trygghetsskapande arbete. Många åtgärder, även om de riktar sig till enskilda, genomförs med målsättningen att tryggheten ska öka inom hela kommunen. I uppsökande aktiviteter ska verksamheten upplysa om socialtjänstens stöd och insatser, samt erbjuda barn och unga hjälp.

Verksamheten har ett särskilt ansvar för enskilda som utsatts för våld, barn som upplevt våld i nära relation och våldsutövare.

Verksamheten ska hålla god kvalitet, sträva efter resurseffektivitet och utveckla ändamålsenliga processer. De arbetsmetoder som används ska i möjligaste mån vara erfarenhets- och evidensbaserade. Omvärldsbevakning och kommunsamverkan sker inom verksamhetsområdet.

Verksamheten står inför förändringar år 2023 då en ny socialtjänstlag föreslås träda i kraft. I lagförslaget läggs bland annat ökat fokus på förebyggande arbete och en lättillgänglig socialtjänst med möjlighet till insatser utan biståndsprövning samt en kunskapsbaserad socialtjänst.

3.6.2 Kvalitetsindikatorer

	Bokslut 2017	Bokslut 2018	Bokslut 2019	Bokslut 2020
Utredningstid i antal dagar från påbörjad utredning till avslutad utredning inom barn och ungdom (0-20 år), medelvärde	94	111	107	109
Antal ej verkställda biståndsbeslut inom tre månader avseende SoL och LSS				
Brukarbedömning barn- och ungdomsvård IFO - helhetssyn, andel (%)		75		86
Brukarbedömning barn- och ungdomsvård IFO vårdnadshavare - helhetssyn, andel (%)				

3.6.3 Informationstal

	Bokslut 2020	Budget 2021	Budget 2022	Plan 2023	Plan 2024
Aktualiseringar avseende barn och unga (0-20 år) inom socialtjänst, antal	1 477	1 300	1 350	1 300	1 250
Antal barn och unga 0-20 år som varit föremål för individuellt biståndsbedömda öppna insatser	136	140	145	120	110
Antal barn och unga placerade utanför det egna hemmet (0-20 år)	88	80	80	75	70

3.6.4 Politiska inriktningar

Inriktningar

Verksamheten ska ha fokus på barns, ungas och unga vuxnas psykiska ohälsa samt utveckla förebyggande insatser i de miljöer där unga vistas.

Förvaltningens plan för genomförande

Verksamheten driver samverkan och utvecklar arbetssätt för att tidigt identifiera barn och unga som riskerar att utveckla psykisk ohälsa i samarbete med regionen och sektorn för utbildning, kultur och fritid genom gemensamma projekt och verksamheter. Den lokala handlingsplanen för psykisk hälsa är vägledande för arbetet.

Verksamheten deltar genom ordförandeskap i den lokala temagruppern barn och unga inom Nosam, i syfte att förbättra samverkan för de barn och unga som är i behov av insatser från både kommun och region samt att främja samordnade insatser i ett tidigare skede. Utgångspunkten är att nå målet om att alla barn ska lyckas i skolan och det familjecentrerade arbetssättet är grunden för arbetet. Som stöd finns överenskommelsen samverkan för barns och ungas hälsa mellan kommunen och regionen.

Familjecentralerna erbjuder tidigt förebyggande och hälsofrämjande insatser till familjer med barn i åldern 0-6 år. Familjebehandlare deltar i den öppna förskolans verksamhet och erbjuder även individuella samtal som råd och stöd till familjerna. Målet är att genom familjecentralernas verksamhet utjämna hälsoklyftor i befolkningen. Under år 2022 kommer ett inriktningsdokument för regionens alla familjecentraler att arbetas fram.

En fullgjord skolgång är en stark faktor för god hälsa senare i livet. Verksamheten arbetar i nära samverkan med sektor utbildning, kultur och fritid i ett närvaroteam med uppdrag att barn med problematisk skolfrånvaro ska få stöd och hjälp att fullgöra sin skolgång.

Genom samverkan mellan skola, socialtjänst, polis och fritid (SSPF) arbetar verksamheten med insatser för att förebygga droganvändning, social utsatthet och kriminalitet bland unga. Fältgruppen är synlig med sin närvaro främst i skolan, men även i andra fysiska och digitala miljöer där unga vistas.

Tillsammans med regionen och kranskommuner kommer en Mini-Mariamottagning att starta under år 2022. Mölndal stad kommer att vara samordnande kommun med en huvudmottagning och det ska finnas en mottagning med begränsade öppettider i Härryda kommun. Ett mobilt team med specialistkunskap kommer att kunna erbjuda ungdomar upp till 21 år stöd och rådgivning för att upphöra med sitt bruk av olika droger.

Som en metod för att följa inriktningen att barn om möjligt ska kunna bo kvar hemma arbetar verksamheten med säkerhetsplanering för barn där det finns en oro för deras säkerhet. Det är en intensiv insats för familjen för att skapa säkerhet kring barnet med stöd av nätverket.

Från och med år 2022 organiseras verksamheten i nya enheter för att möta barn och unga samt deras familjer med förbättrad tillgänglighet, snabbare processer och på sikt förstärka det förebyggande arbetet i syfte att erbjuda stöd i ett tidigare skede.

Investering 2022-2026

Välfärdsnämnden

2021-11-17

Investeringsbudget

Belopp i tkr	Bokslut 2020	Budget 2021	Budget 2022	Plan 2023	Plan 2024	Plan 2025	Plan 2026
Utbildning och kultur	11 177	23 267	11 300	11 300	11 300	19 470	11 470
Socialtjänst	2 678	4 482	2 400	2 400	2 400	2 400	2 400
Välfärdsnämnden	13 855	27 749	13 700	13 700	13 700	21 870	13 870

INVESTERINGSBUDGET/PLAN 2022-2026
SEKTOR FÖR UTBILDNING, KULTUR OCH FRITID
SB=Startbesked krävs

Proj SB nr	Projekt/beskrivning (belopp i tkr)	Projektbudget		Budget 2022		Budget 2023		Budget 2024		Budget 2025		Budget 2026	
		Inkomst	Utgift	Inkomst	Utgift	Inkomst	Utgift	Inkomst	Utgift	Inkomst	Utgift	Inkomst	Utgift
	Ledning												
	ld01 Inventarier		100		100		100		100		100		100
	Summa ledning		0		100		100		100		100		100
	Förskola												
	ld01 Inventarier		2 400		2 400		2 400		2 400		2 400		2 400
	lg02 Inventarier, nya förskolor		0		0		0		0		170		170
	Summa förskola		0		2 400		2 400		2 400		2 570		2 570
	Grundskola												
	ld01 Inventarier		5 500		5 500		5 500		5 500		5 500		5 500
	Summa grundskola		0		5 500		5 500		5 500		5 500		5 500
	Gymnasium												
	ld01 Inventarier		2 050		2 050		2 050		2 050		2 050		2 050
	Summa gymnasium		0		2 050		2 050		2 050		2 050		2 050
	Kultur och fritid												
	ld01 Inventarier		1 250		1 250		1 000		1 250		1 000		1 250
	le02 Inventarier, Kulturhuset		0		0		250		0		250		0
	le11 Ishall Härryda										8 000		
	Summa kultur och fritid		0		1 250		1 250		1 250		9 250		1 250
	Summa inkomster/utgifter för sektorn		0		11 300		11 300		11 300		19 470		11 470
	Summa netto för sektorn				11 300		11 300		11 300		19 470		11 470

TILL INVESTERINGSBUDGET/PLAN 2022-2026
SEKTOR FÖR SOCIALTJÄNST
SB=Startbesked krävs

Proj SB nr	Projekt/beskrivning (belopp i tkr)	Projektbudget		Budget 2022		Budget 2023		Budget 2024		Budget 2025		Budget 2026	
		Inkomst	Utgift	Inkomst	Utgift	Inkomst	Utgift	Inkomst	Utgift	Inkomst	Utgift	Inkomst	Utgift
IK10	IT-investeringar. Anslag för tillkommande funktionalitet och teknik under avtalperioden samt ev. ny upphandling och anpassning till nationell e-Hälsa				500		500		500		500		500
IK12	Förnyelse av inventarier och arbetsmiljöåtgärder. Utbyte och komplettering av inventarier inom samtliga verksamheter				1 900		1 900		1 900		1 900		1 900
Summa inkomster/utgifter för sektorn		0	2 400	0	2 400	0	2 400	0	2 400	0	2 400	0	2 400
Summa netto för sektorn		2 400		2 400		2 400		2 400		2 400		2 400	

§ 128

Dnr 2021KS329

Budget 2022 med plan för perioden 2023-2026 samt mål och inriktningar för Härryda kommun

Beslut

Kommunfullmäktiges beslut i enlighet med kommunstyrelsens förslag

Kommunfullmäktige antar *Budget 2022 För Härryda kommun med plan för perioden 2023-2026 samt mål och inriktningar* från Moderaterna, Liberalerna, Centerpartiet, Kristdemokraterna, Sportpartiet och Kommunpartiet. I enlighet med avsnitt 11 i budgetdokumentet innebär det följande:

- Kommunfullmäktige fastställer sänkt skattesats för år 2022 på 20,50 kr per skattekrona.
- Kommunfullmäktige fastställer nytt finansiellt mål till "Resultatet är 2,5 procent av skatter och statsbidrag".
- Kommunfullmäktige fastställer ramar för driftverksamheten i enlighet med förslag i avsnitt 6, Driftbudget. Anslagsbindning avseende driftbudgeten sker på nämndnivå med undantag för kommunstyrelsens reserv som får disponeras fritt efter beslut i kommunstyrelsen.
- Kommunfullmäktige fastställer revisorernas budget till 1 330 tkr för år 2022.
- Kommunfullmäktige fastställer en övre gräns för nettoinvesteringarna till 300 mnkr för år 2022.
- Kommunfullmäktige fastställer ramar för investeringsverksamheten i enlighet med förslag i avsnitt 7, Investeringar. Anslagsbindning avseende investeringsbudget sker på nämndnivå.
- Kommunfullmäktige beslutar att långfristig upplåning får ske upp till ett maximalt belopp om 1 100 mnkr.
- Kommunfullmäktige uppdrar till kommunstyrelsen respektive välfärdsnämnden att utifrån de kommunövergripande målen och inriktningarna utarbeta konkretiserade mål och inriktningar för respektive ansvarsområde. Dessutom uppdras till kommunstyrelsen och välfärdsnämnden att fastställa ekonomiska ramar per sektor och verksamhet inom respektive ansvarsområde. Kommunstyrelsen ges även i uppdrag att göra tekniska justeringar av nämndernas ramar hänförlig till avslutad lönerevision.

Reservation

Patrik Linde (S), Gunilla Wathne (S), Björn Magnusson (S), Siw Hallbert (S), Lena Fredriksson (S), Ulla-Karin Johansson (S), Robert Langholz (S), Monica Bengtsson (S), Oskar Sköld (S), Mats Werner (S) och Bengt Andersson (V) reserverar sig mot beslutet.

Signatur justerande	Utdragsbestyrkande
---------------------	--------------------

Sammanträdesdatum
2021-06-17

Sammanfattning av ärendet

Budget 2022 med plan för perioden 2023-2026 samt mål och inriktningar, är en del i kommunens styrmodell. Dokumentet utarbetas årligen av politiken och fastställs av kommunfullmäktige. Här anges prioriterade mål och inriktningar för kommande år samt ekonomiska ramar för respektive nämnd. Budgetdokumentet utgår från den av fullmäktige fastställda strategiska planen för mandatperioden och ska ge konkretiseringar samt lyfta fram det som är särskilt viktigt för 2022. Den strategiska planen beskriver det som politiken vill åstadkomma (den förflyttning/förändring som ska skapas) under mandatperioden som helhet.

Beslutsunderlag

- Kommunstyrelsens beslut 27 maj 2021 § 193
- Majoritetens budget 2022 För Härryda kommun med plan för perioden 2023-2026 samt mål och inriktningar.
- Socialdemokraternas budget 2022 med plan för perioden 2023-2026 samt mål och inriktningar
- Miljöpartiet de grönas budget 2022 med plan för perioden 2023-2026 samt mål och inriktningar
- Sverigedemokraternas budgetmotion 2022
- Förvaltningens bedömning och underlag för budget 2022-2024 (2026) inklusive bilagorna: Befolkningsprognos 2021-2030, LRP projektportfölj 2022-2026, Investering och exploatering 2022-2026, Tabeller till bostadsförsörjningsprogrammet 2022-2026.
- Läraförbundets synpunkter på förvaltningens bedömning och underlag för budget 2022-2024 (2026).
- Visions synpunkter på förvaltningens bedömning och underlag för budget 2022-2024 (2026).

Förslag till beslut på sammanträdet

Per Vorberg (M) föreslår med instämmande av David Dinsdale (L), Maria Kornevik Jakobsson (C), Håkan Eriksson (KD), Martin Tengfjord (SP), Steinar Walsö Kanstad (KP), Ronny Sjöberg (C), Anders Halldén (L), Sven Karlsson (M) och Kersti Lagergren (M) att kommunfullmäktige bifaller kommunstyrelsens förslag, *Budget 2022 För Härryda kommun med plan för perioden 2023-2026 samt mål och inriktningar* från Moderaterna, Liberalerna, Centerpartiet, Kristdemokraterna, Sportpartiet och Kommunpartiet.

Peter Arvidsson (SD) föreslår att kommunfullmäktige bifaller *Sverigedemokraternas budgetmotion 2022*.

Siw Hallbert (S) föreslår med instämmande av Robert Langholz (S), Patrik Linde (S), Ulla-Karin Johansson (S) och Mats Werner (S) att kommunfullmäktige bifaller

Signatur justerande	Utdragsbestyrkande

Sammanträdesdatum
2021-06-17

Socialdemokraternas budget 2022 med plan för perioden 2023-2026 samt mål och inriktningar.

Bengt Andersson (V) föreslår att kommunfullmäktige bifaller Socialdemokraternas budget med följande tillägg:

- Vi vill lägga 9 miljoner till att subventionera biljettpriser i kollektivtrafiken och att förbättra linjetrafiken.
- Vi vill lägga 3 miljoner till att förbättra för hemtjänstens nattpersonal som åker runt på uppdrag i kommunen.

Dessa två punkter kostar 12 miljoner och detta vill vi finansiera med en skattehöjning på 12 öre.

Marcus Berggren (MP) föreslår med instämmande av Roland Jonsson (MP) och Marie Strid (MP) att kommunfullmäktige bifaller *Miljöpartiet de grönas budget 2022 med plan för perioden 2023-2026 samt mål och inriktningar.*

Ajournering

Sammanträdet ajournerades kl 20.11-20.17

Beslutsgång

Ordföranden redovisar att han kommer ställa kommunstyrelsens förslag, Peter Arvidssons förslag, Siw Hallberts förslag, Bengt Anderssons förslag och Marcus Berggrens förslag i sin helhet mot varandra.

Kommunfullmäktige godkänner redovisad beslutsgång.

Kommunstyrelsens förslag, Peter Arvidssons förslag, Siw Hallberts förslag, Bengt Anderssons förslag och Marcus Berggrens förslag

Ordföranden ställer förslagen mot varandra och finner att kommunfullmäktige beslutar att bifalla kommunstyrelsens förslag.

Omröstning begärs.

Ordföranden meddelar att kommunstyrelsens förslag är huvudförslag.

Framtagande av motförslag - Peter Arvidssons förslag, Siw Hallberts förslag, Bengt Anderssons förslag och Marcus Berggrens förslag

Ordföranden ställer förslagen mot varandra och finner att kommunfullmäktige beslutar att Siw Hallberts förslag ska vara motförslag i huvudvoteringen.

Signatur justerande	Utdragsbestyrkande

Sammanträdesdatum
2021-06-17

Huvudvotering - kommunstyrelsens förslag och Siw Hallberts förslag

Kommunfullmäktige godkänner följande beslutsgång:

Ja-röst för att bifalla kommunstyrelsens förslag

Nej-röst för att bifalla Siw Hallberts förslag

Med 28 ja-röster, 12 nej-röster och 8 avstår bifaller kommunfullmäktige kommunstyrelsens förslag. Hur var och en röstade framgår av omröstningslista 1.

Paragrafen är justerad

Signatur justerande

Utdragsbestyrkande

Sammanträdesdatum
2021-06-17

Voteringslista: § 128

Ärende: Budget 2022 med plan för perioden 2023-2026 samt mål och inriktningar för Härryda kommun, 2021KS329

Omröstningslista 1

Ledamot	Ja	Nej	Avstår
Per Vorberg (M), ledamot	X		
Grim Pedersen (M), ledamot	X		
Kersti Lagergren (M), ledamot	X		
Hans Larsson (M), ledamot	X		
Roger Nordman (M), ordförande	X		
Sven Karlsson (M), ledamot	X		
Rickard Rosengren (M), ledamot	X		
Kristina Andrén (M), ledamot	X		
Gunnar Häggström (M), vice ordförande	X		
Jan Andersson (M), ledamot	X		
Ulrika Nordenstam (M), ledamot	X		
Maria Kornevik Jakobsson (C), ledamot	X		
Ronny Sjöberg (C), ledamot	X		
Fredrik Mossmark (C), ledamot	X		
David Dinsdale (L), ledamot	X		
Anders Halldén (L), ledamot	X		
Anita Anger (L), ledamot	X		
Håkan Eriksson (KD), ledamot	X		
Cecilia Grebert Flatow (SP), ledamot	X		
Lennart Winqvist (SP), ledamot	X		
Brita Dermark (KP), ledamot	X		
Steinar Walsö-Kanstad (KP), ledamot	X		
Patrik Linde (S), ledamot		X	
Gunilla Wathne (S), ledamot		X	
Björn Magnusson (S), 2:e vice ordförande		X	
Siw Hallbert (S), ledamot		X	
Lena Fredriksson (S), ledamot		X	
Ulla-Karin Johansson (S), ledamot		X	
Robert Langholz (S), ledamot		X	
Monica Bengtsson (S), ledamot		X	
Oskar Sköld (S), ledamot		X	

Sammanträdesdatum
2021-06-17

Mats Werner (S), ledamot		X	
Bengt Andersson (V), ledamot		X	
Roland Jonsson (MP), ledamot			X
Marie Strid (MP), ledamot			X
Marcus Berggren (MP), ledamot			X
Ida Rosengren (MP), ledamot			X
Patrik Strömsten (SD), ledamot			X
Peter Arvidsson (SD), ledamot			X
Bengt Hellgren (SD), ledamot			X
Ingemar Lindblom (M), ersättare	X		
Bengt Johansson (M), ersättare	X		
Tony Wahl (C), ersättare	X		
Lars Magnus Frisk (L), ersättare	X		
Lars Landrö (KD), ersättare	X		
Martin Tengfjord (SP), ersättare	X		
Björn Mattsson (V), ersättare		X	
Inga-Lill Hellgren (SD), ersättare			X
Resultat	28	12	8

Lokalresursplan 2022-2026 (2027-2031)

Kommunstyrelsen

2021-11-18

Innehåll

1. LOKALRESURSPLANERING I HÄRRYDA KOMMUN	1
1.1. LOKALER	1
1.2. PLANERINGSUNDERLAG	3
1.3. SEKTORERNAS LOKALPLANER	3
2. SEKTORN FÖR UTBILDNING OCH KULTUR	4
2.1. BEFOLKNINGSPROGNOS	4
2.2. BERÄKNAT BEHOV AV UTBYGGNAD	4
3. SEKTORN FÖR SOCIALTJÄNST	16
3.1. BEFOLKNINGSPROGNOS ÄLDRE	16
3.2. BERÄKNAT BEHOV AV UTBYGGNAD FÖR ÄLDRE	16
3.3. BERÄKNAT BEHOV AV UTBYGGNAD FÖR PERSONER MED FUNKTIONSNEDSÄTTNING	19
3.4. BERÄKNAT BEHOV AV ÖVRIGA BOENDEFORMER	21
3.5. VUXENUTBILDNING	22
4. PROJEKTPORTFÖLJ 2022-2026 (2027-2031)	23
5. BILAGA (BELÄGGNING OCH KAPACITET PER ENHET)	24

1. LOKALRESURSPLANERING I HÄRRYDA KOMMUN

En del i långtidsplaneringen är upprättandet av en samlad lokalresursplan (LRP) för den kommunala verksamheten. Planen revideras årligen i samband med att förvaltningen upprättar förslag till budget/plan vilket innebär att projekt kan komma att flyttas mellan åren om förutsättningarna ändras. Lokalresursplanen redovisar:

- Redovisning av verksamheter under respektive sektor
- Behovet av lokaler inom respektive sektor under planperioden 2022-2026 samt med utblick för åren 2027-2031.

Utifrån att antalet tillkommande lokaler varierar mellan sektorerna har förvaltningen valt att redovisa behovet av lokaler i nedanstående dokument.

Sektor	Lokalresursplan	Investeringsbudget
Utbildning och kultur	Alla verksamhetslokaler	Övriga investeringar
Socialtjänst	Alla verksamhetslokaler	Övriga investeringar
Samhällsbyggnad		Lokaler och övriga investeringar
Teknik och förvaltningsstöd		Lokaler och övriga investeringar
Kommunledning		Lokaler och övriga investeringar

1.1.LOKALER

Politiska inriktningar

Det strategiska programmet, som antagits av kommunfullmäktige, anger att all nytillkommande verksamhet ska prövas om den kan utföras av annan utförare för att komplettera befintlig verksamhet. Detta innebär att planering av lokaler och mark för lokaler måste ha en framförhållning så att försäljning kan ske till annan utförare eller entreprenör som ska bygga åt annan utförare. Även i de fall verksamheter flyttar ut ur lokaler ska förvaltningen undersöka om det finns annan utförare som vill bedriva motsvarande verksamhet i lokalen och/eller om intresse finns att i så fall köpa lokalen av kommunen.

Kommunens ansvar för särskilt boende

Kommunen har ett grundläggande ansvar för att människor med särskilda behov får bra bostäder. Ansvaret gällande boendeformer för kommunens äldre medborgare samt personer med funktionsnedsättning har förtydligats i socialtjänstlagen (SoL) och i Lagen om stöd och service till vissa funktionshindrade (LSS).

Samhällets ansvar för bostäder till flyktingar

Enligt lag om mottagande av asylsökande m.fl. (LMA) har Migrationsverket huvudansvaret för mottagande av flyktingar och ett av uppdragen är att erbjuda boende för alla som söker asyl i Sverige. Kommunernas ansvar för boendefrågor i detta

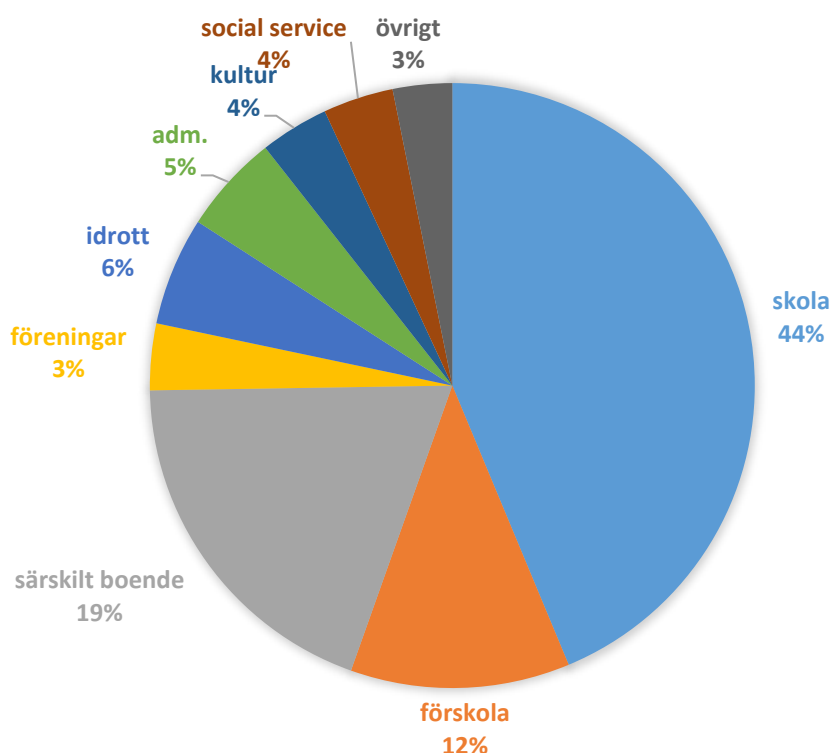
sammanhang tydliggörs i sin tur genom Lag (2016:38) om mottagande av vissa nyanlända invandrare för bosättning. Syftet är att förbättra nyanländas möjligheter att komma in i samhället och på arbetsmarknaden. Kommunernas ansvar för mottagandet av ensamkommande barn och ungdomar gäller både under tiden som Migrationsverket prövar barnets asylskäl och för tiden efter beslut.

I lokalresursplanen redogörs endast för planeringen av kommunens egna boenden för ensamkommande barn och ungdomar. Lägenheter till nyanlända vuxna och familjer hanteras löpande inom förvaltningen i samband med markanvisning av nya områden.

Befintliga lokaler år 2020

Kommunens kostnad för lokaler uppgick 2020 till 298 mnkr och det motsvarar 12 % av bruttokostnaderna i kommunen. I summan ingår då alla lokaler oavsett om kommunen äger dem (89 %) eller om de är förhyrda (11 %). Andelen lokalkostnader varierar inom sektorerna. För Utbildning och kultur är 8 % lokalkostnader och motsvarande andel för Socialtjänst är 7 %.

För den kommunala verksamheten finns 213 400 m². I nedanstående diagram redovisas hur stor andel av lokalerna som används av respektive kategori. Siffrorna avser 2020.



Nedan finns en länk till karta över olika verksamheters placeringar i kommunen. Tryck på ctrl knappen och klicka på länken för att komma till kartan.

KARTOR HÄRRYDA

Kommunens grundskolor och förskolor visas som förvalt, för att ändra verksamhet tryck på kartbilden till vänster i skärmen och bocka sedan i de verksamhetsområden som ska visas.



1.2. PLANERINGSUNDERLAG

Lokalresursplanen bygger på underlag från befolkningsprognosen. Prognosen bygger på statistik från SCB samt bostadsförsörjningsprogrammet.

1.3. SEKTORERNAS LOKALPLANER

De samlade lokalplanerna för sektorerna beskriver behovet av tillkommande lokaler under planperioden 2022–2026 med utblick för 2027-2031. Planen revideras årligen i samband med att sektorn upprättar förslag till budget/plan vilket innebär att projekt kan komma att omprövas alternativt flyttas mellan åren om förutsättningarna ändras.

2. SEKTORN FÖR UTBILDNING OCH KULTUR

2.1. BEFOLKNINGSPROGNOS

Antalet barn i åldersgruppen 0–5 år är färre än i tidigare prognoser. Från och med 2022 börjar antalet barn att öka. För barn i skolåldern 6–15 år visar prognosen på en minskning särskilt i de yngre åldrarna. Antalet elever i gymnasieåldern förväntas öka under planperioden.

2.2. BERÄKNAT BEHOV AV UTBYGGNAD

2.2.1. Förskola

Allmän beskrivning

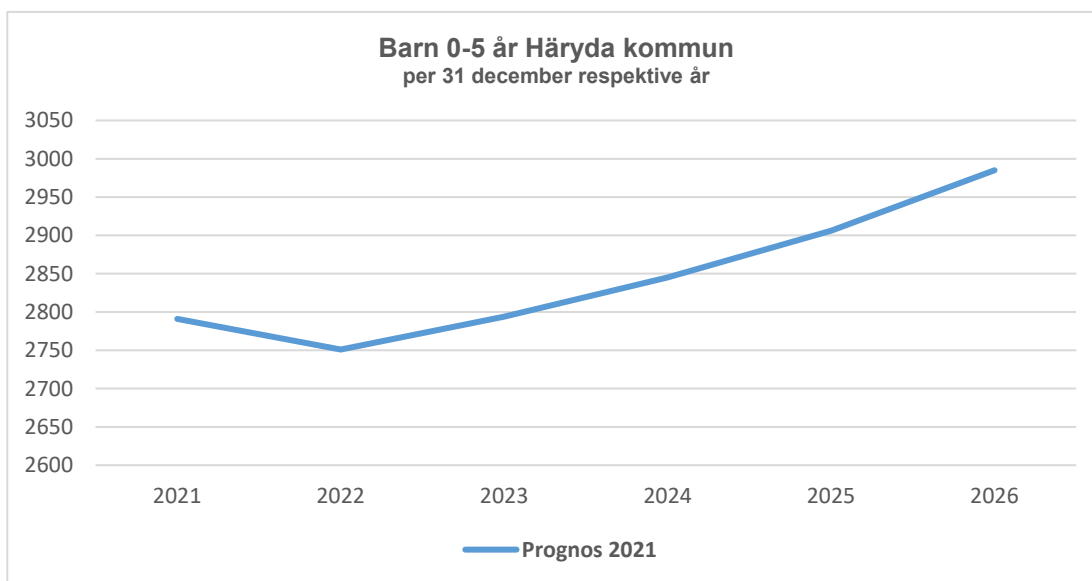
Förskolan är reglerad i skollag och läroplan. Utöver förskola bedrivs i kommunen barnomsorg i form av pedagogisk omsorg, det vill säga familjedaghem och öppen förskola. Enligt skollagen har kommunen skyldighet att erbjuda förskola till barn vars föräldrar arbetar, studerar, är föräldralediga eller arbetssökande. Barnets vårdnadshavare får betala en avgift för platsen på förskola eller familjedaghem. Avgiften baseras på hushållets inkomst upp till ett maxbelopp. Från och med höstterminen ett barn fyller tre år har ett barn rätt till allmän förskola. Det betyder att barnet har rätt till avgiftsfri förskola 525 timmar om året oavsett vad barnets föräldrar har för sysselsättning.

Familjedaghem är en verksamhet som bedrivs i respektive dagbarnvårdares hem. Antalet barn per familjedaghem varierar beroende på barnens ålder och vistelsetid. Det vanligaste är att en dagbarnvårdare har 4–6 barn från 1–5 år.

Den öppna förskolan är en kompletterande form av förskola som riktar sig till barn som inte är inskrivna i förskola eller familjedaghem. Det finns öppna förskolor i Mölnlycke, Landvetter, Hindås och Rävlanda.

Befolkningsutveckling

Prognosen för antal barn i kommunen i åldersgruppen 0–5 år är lägre än förra årets prognos. Under planperioden förväntas antal barn i åldersgruppen 0–5 år att öka med knappt 200 barn. Ökningen sker från och med år 2022.



Beräkningsgrunder för förskola

Behov av lokaler baseras på en genomsnittlig gruppstorlek på 18 inskrivna barn per avdelning samt efterfrågan på plats i förskola (så kallad efterfrågansgrad). Efterfrågan baseras på utfallet av efterfrågansgraden föregående år. I beräkningsgrunderna är hänsyn tagen till allmän förskola från 3 års ålder. Efterfrågansgraden skiljer sig något åt mellan kommunens olika delar. För hela kommunen uppskattas den till 55 % för 1-åringar, 95 % för 2-åringar och 100 % för åldersgruppen 3–5 år.

I tabellerna under avsnittet *Behov av lokaler* redovisas kapacitet och behov av förskoleavdelningar i respektive område i kommunen. Behovet av förskoleavdelningar speglar hur behovet ser ut under hösten. En viss överkapacitet behövs under hösten för att under våren ha plats för de 6-åringar som börjar i förskoleklass till kommande höst samtidigt som nya barn ansöker och erbjuds plats under våren.

Behov av lokaler

MÖLNLYCKE

I Mölnlycke ökar antalet barn i åldersgruppen 1–5 år med cirka 80 barn under planperioden. Ökningen förväntas ske främst under planperiodens sista del. Det finns under planperioden ett överskott av förskoleavdelningar i området. Överskottet är störst under hösten medan behovet av förskoleavdelningar ökar under våren eftersom 6-åringar då är kvar i förskoleverksamheten innan de börjar i förskoleklass till kommande höst.

Kapacitet/behov Mölnlycke	2021	2022	2023	2024	2025	2026
Total kapacitet (antal avdelningar)	59	59	59	59	59	59
– kommunal verksamhet	50	50	50	50	50	50
– fristående verksamhet	9	9	9	9	9	9
Behov (antal avdelningar)	55	52	54	54	55	58
Över-/underskott av avdelningar	4	7	5	5	4	1
<i>Kapacitetsförändring enligt LRP:</i>						
Kvarstående över-/underskott	4	7	5	5	4	1

LANDVETTER/HÄRRYDA/ESKILSBY

Under planperioden minskar antalet barn i åldersgruppen 1–5 år i Landvetter med cirka 15 barn. I Härryda ökar antalet barn med cirka 30 barn och i Eskilsby med cirka 5 barn. Boende i Härryda och Eskilsby väljer i viss utsträckning förskola i Landvetter och där har utbyggnad tidigare skett för att möta detta behov.

Under planperioden finns ett överskott av förskoleavdelningar i Landvetter, vilket kommer att öka ytterligare i och med en planerad etablering av en fristående förskola i området. Överskottet av förskoleavdelningar är störst under hösten medan behovet ökar under våren eftersom 6-åringar då är kvar i förskoleverksamheten innan de börjar i förskoleklass till kommande höst.

Kapacitet/behov Landvetter	2021	2022	2023	2024	2025	2026
Total kapacitet (antal avdelningar)	42	42	49	49	49	49
– kommunal verksamhet	40	40	40	40	40	40
– fristående verksamhet	2	2	9	9	9	9
Behov (antal avdelningar)	32	31	30	30	31	31
Över-/underskott av avdelningar	10	11	19	19	18	18
<i>Kapacitetsförändring enligt LRP:</i>						
Jensen Education		7				
Kvarstående över-/underskott	10	18	19	19	18	18

Kapacitet/behov Härryda	2021	2022	2023	2024	2025	2026
Total kapacitet (antal avdelningar)	7	7	7	7	7	7
– kommunal verksamhet	7	7	7	7	7	7
– fristående verksamhet	0	0	0	0	0	0
Behov (antal avdelningar)	8	8	8	9	9	10
Över-/underskott av avdelningar	-1	-1	-1	-2	-2	-3
<i>Kapacitetsförändring enligt LRP:</i>						
Kvarstående över-/underskott	-1	-1	-1	-2	-2	-3

Kapacitet/behov Eskilsby	2021	2022	2023	2024	2025	2026
Total kapacitet (antal avdelningar)	2	2	2	2	2	2
– kommunal verksamhet	2	2	2	2	2	2
– fristående verksamhet	0	0	0	0	0	0
Behov (antal avdelningar)	2	3	3	3	3	3
Över-/underskott av avdelningar	0	-1	-1	-1	-1	-1
<i>Kapacitetsförändring enligt LRP:</i>						
Kvarstående över-/underskott	0	-1	-1	-1	-1	-1

HINDÅS

Barnantalet i Hindås ökar med cirka 40 barn i åldern 1–5 år under planperioden. För att möta behovet av förskoleavdelningar våren 2027 kan det komma att behövas en ny förskoleavdelning hösten 2026.

Kapacitet/behov Hindås	2021	2022	2023	2024	2025	2026
Total kapacitet (antal avdelningar)	14	14	14	14	14	14
– kommunal verksamhet	12	12	12	12	12	12
– fristående verksamhet	2	2	2	2	2	2
Behov (antal avdelningar)	11	10	11	12	12	13
Över-/underskott av avdelningar	3	4	3	2	2	1
<i>Kapacitetsförändring enligt LRP:</i>						
Utökning 1 avdelning						1
Kvarstående över-/underskott	3	4	3	2	2	2

RÄVLANDA

Antal barn i åldern 1–5 år minskar marginellt i Rävlanda under planperioden.

Kapacitet/behov Rävlanda	2021	2022	2023	2024	2025	2026
Total kapacitet (antal avdelningar)	8	8	8	8	8	8
– kommunal verksamhet	7	7	7	7	7	7
– fristående verksamhet	1	1	1	1	1	1
Behov (antal avdelningar)	7	7	7	7	7	7
Över-/underskott av avdelningar	1	1	1	1	1	1
<i>Kapacitetsförändring enligt LRP:</i>						
Kvarstående över-/underskott	1	1	1	1	1	1

HÄLLINGSJÖ

Barnantalet i Hällingsjö ökar under planperioden med cirka 30 barn i åldern 1–5 år. Boende i Hällingsjö väljer i viss utsträckning förskola i andra delar av kommunen varför det faktiska behovet ofta blir något mindre. Det kan dock komma att behövas en ny förskoleavdelning hösten 2025.

Kapacitet/behov Hällingsjö	2021	2022	2023	2024	2025	2026
Total kapacitet (antal avdelningar)	6	6	6	6	6	7
– kommunal verksamhet	6	6	6	6	6	7
– fristående verksamhet	0	0	0	0	0	0
Behov (antal avdelningar)	5	6	6	7	7	7
Över-/underskott av avdelningar	1	0	0	-1	-1	0
<i>Kapacitetsförändring enligt LRP:</i>						
Utökning 1 avdelning					1	
Kvarstående över-/underskott					1	

2.2.2. Grundskola, förskoleklass och fritidshem

Allmän beskrivning

Grundskolan är en obligatorisk skolform från årskurs 1 till årskurs 9.

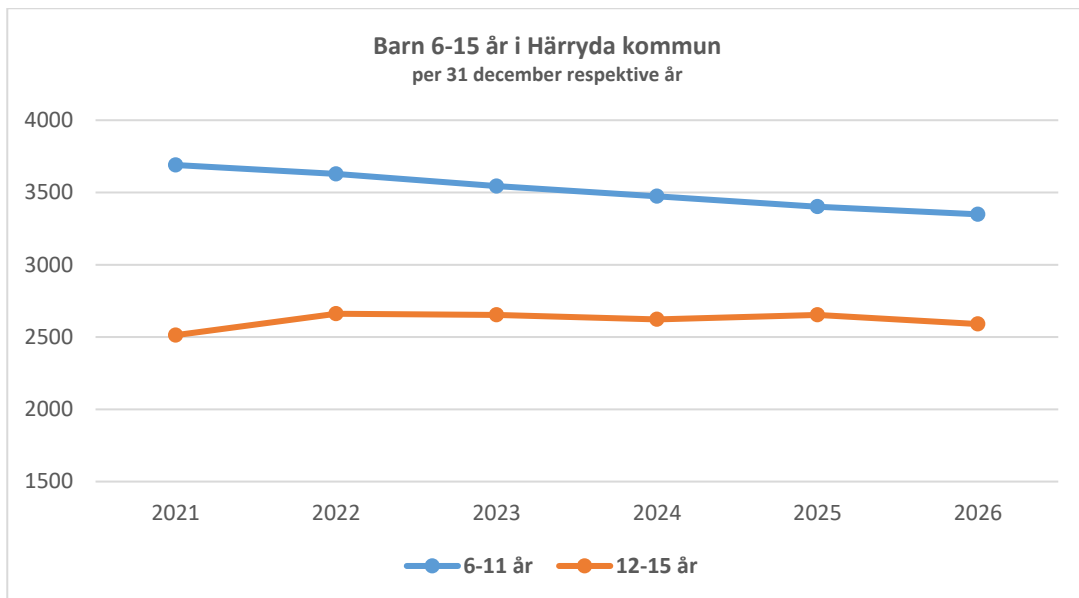
Undervisningsgrupperna kan organiseras åldershomogent eller åldersblandat. När elevantalet är för litet för att göra åldershomogena klasser görs åldersblandade med till exempel årskurs 1–2 i samma klass. Åldersblandade klasser kan även skapas av pedagogiska skäl.

Förskoleklass är en egen obligatorisk skolform som omfattar 525 timmar per år. Förskoleklasserna finns i skolans lokaler och verksamheten är avgiftsfri.

Fritidshem eller fritidsklubb ska erbjudas alla barn i förskoleklass och skolelever till och med vårterminen det år de fyller 13 år. I fritidshemsverksamheten är eleverna inskrivna och vårdnadshavare betalar en avgift till och med årskurs 3. Fritidshemmen finns i skolornas lokaler. Från årskurs 4 erbjuds en öppen verksamhet, så kallad fritidsklubb. Vårdnadshavare betalar en terminsavgift för denna verksamhet.

Befolkningsutveckling

Under planperioden minskar antalet barn i åldern 6–15 år med cirka 260 barn. Antalet barn i åldersgruppen 6–11 år minskar med 340 barn medan antalet barn i åldersgruppen 12–15 år ökar med 80 barn. I Mölnlycke minskar antalet barn i skolåldern med cirka 125 barn under planperioden. I Landvetter ökar antalet skolbarn marginellt fram till 2023 för att sedan minska med cirka 115 barn till planperiodens slut. I kommunens östra delar minskar antalet skolbarn med cirka 20 barn.



Beräkningsgrunder

En grundskolas kapacitet (antal skolplatser) baseras på den skolorganisation som skolan byggdes för eller som den i och med ombyggnation eller med tillfälliga paviljonger över tid har ändrat till. Vid beräkning av behovet av antal skolplatser utgör antal befintliga elever vid varje skolenhet grunden för dessa beräkningar. Till detta läggs sedan den förändring av elevantalet som befolkningsprognosen visar på. Klasstorlek samt skolorganisation är sedan två viktiga parametrar vid beräkning av lokalbehov. Vid planering av skolor tas även hänsyn till att lokalerna måste utformas utifrån åldersgrupper samt att fritidshemsverksamhet ska inrymmas i byggnaderna.

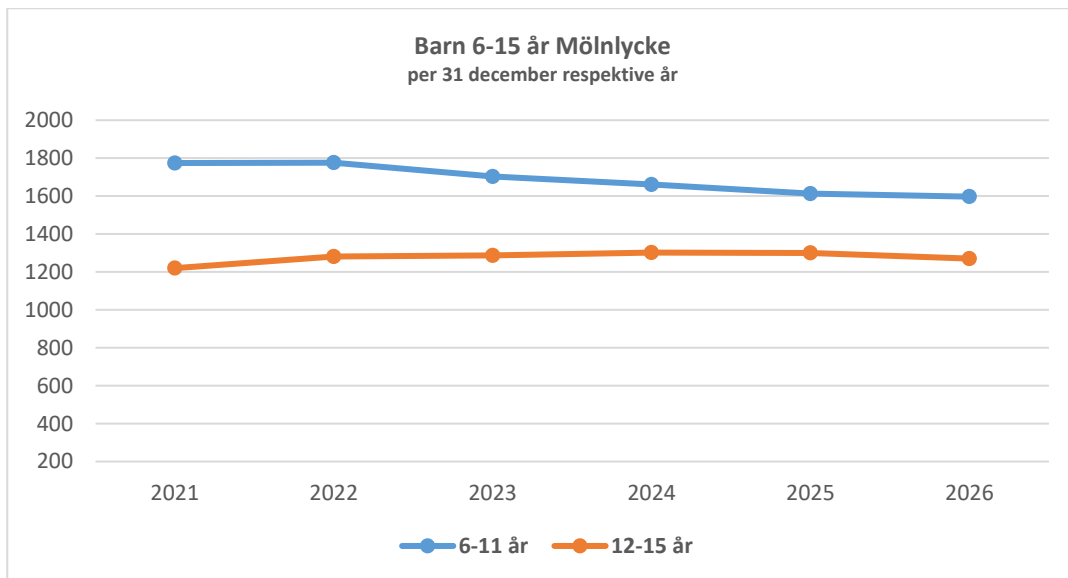
Fristående skolor

Under läsåret 2020/21 har 12 % av kommunens elever valt att gå i fristående grundskola eller i grundskola i annan kommun, vilket är i linje med föregående år.

Behov av lokaler

MÖLNLYCKE

Utifrån befolkningsprognosen förväntas antalet elever att minska med cirka 125 elever under planperioden. I åldersgruppen 6–11 år minskar antalet elever med cirka 175 elever, medan åldersgruppen 12–15 år i stället ökar med 50 elever.



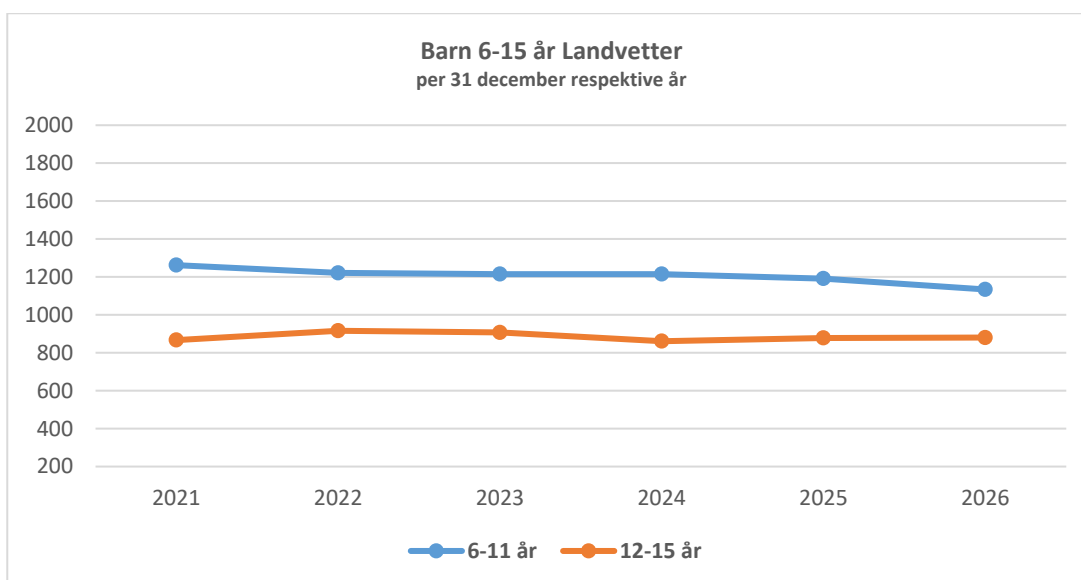
Under planperioden planerar Internationella Engelska Skolan att starta en ny grundskola för drygt 600 elever i årskurs F-9. Kommunen arbetar med att ta fram en ny detaljplan som möjliggör en ny grundskola i området mellan Djupedalsskolan och Furuhällskolan.

I Mölnlycke kommer det under planperioden att finnas ett överskott av skolplatser som ökar ytterligare i och med den planerade etableringen av en ny grundskola.

Kapacitet/behov Mölnlycke	2021	2022	2023	2024	2025	2026
Total kapacitet (antal skolplatser)	3060	3060	3060	3060	3660	3660
– kommunal verksamhet	2480	2480	2480	2480	2480	2480
– fristående verksamhet	580	580	580	580	1180	1180
Behov (antal skolplatser)	3005	3020	2950	2920	2875	2835
Över-/underskott av skolplatser	55	40	110	140	785	825
<i>Kapacitetsförändring enligt LRP:</i>						
Internationella Engelska Skolan				600		
Kvarstående över-/underskott	55	40	110	740	785	825

LANDVETTER/HÄRRYDA/ESKILSBY

Utifrån befolkningsprognosen förväntas antalet elever att minska i Landvetterområdet med cirka 115 elever under planperioden. I Härryda förväntas elevantalet öka under planperioden och även denna ökning bedöms rymmas i befintliga skolor i Landvetterområdet. Under planperioden ökar antalet elever i åldersgruppen 6–8 år i Eskilsby med cirka 10 elever, en ökning som bedöms rymmas på Eskilsbyskolan.



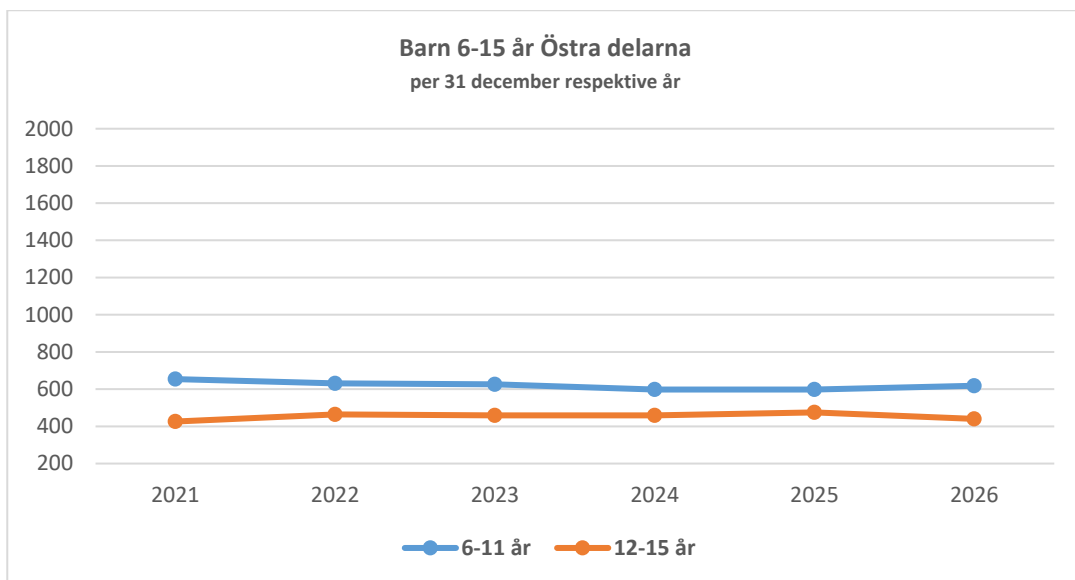
Under planperioden kommer det att finnas ett visst överskott av skolplatser i Landvetterområdet och främst i årskurserna från förskoleklass till och med årskurs 3.

Kapacitet/behov Landvetter/Härryda	2021	2022	2023	2024	2025	2026
Total kapacitet (antal skolplatser)	2120	2120	2120	2120	2120	2120
– kommunal verksamhet	2120	2120	2120	2120	2120	2120
– fristående verksamhet	0	0	0	0	0	0
Behov (antal skolplatser)	2015	2035	2035	2005	2010	1965
Över-/underskott av skolplatser	105	85	85	115	110	155
<i>Kapacitetsförändring enligt LRP:</i>						
Kvarstående över-/underskott	105	85	85	115	110	155

Kapacitet/behov Eskilsby	2021	2022	2023	2024	2025	2026
Total kapacitet (antal skolplatser)	25	25	25	25	25	25
– kommunal verksamhet	25	25	25	25	25	25
– fristående verksamhet	0	0	0	0	0	0
Behov (antal skolplatser)	20	19	24	21	31	30
Över-/underskott av skolplatser	5	6	1	4	-6	-5
<i>Kapacitetsförändring enligt LRP:</i>						
Kvarstående över-/underskott	5	6	1	4	-6	-5

ÖSTRA DELARNA

Antalet elever förväntas minska i kommunens östra delar med cirka 20 elever under planperioden. Minskningen sker i åldersgruppen 6–11 år, medan det i stället sker en liten ökning av antalet elever i åldersgruppen 12–15 år under planperioden.



Hindås

Höstterminen 2021 startade Fagerhultsskolan som har en kapacitet för 450 elever i årskurserna 4–9. I och med det rymmer Hindåsskolan elever från förskoleklass till årskurs 3.

Kapacitet/behov Hindås	2021	2022	2023	2024	2025	2026
Total kapacitet (antal skolplatser)	375	750	750	750	750	750
– kommunal verksamhet	375	750	750	750	750	750
– fristående verksamhet	0	0	0	0	0	0
Behov (antal skolplatser)	450	510	560	555	560	540
Över-/underskott av skolplatser	-75	240	190	195	190	210
<i>Kapacitetsförändring enligt LRP:</i>						
Fagerhultsskolan	450					
Avveckling tillfälliga lokaler	-75					
Kvarstående över-/underskott	300	240	190	195	190	210

Rävlanda/Hällingsjö

Färdigställandet av Fagerhultsskolan i Hindås medför att tillfälliga lokaler på Rävlandaskolan kommer att avvecklas under planperioden. Hällingsjöskolan har elever från förskoleklass till årskurs 5 och de flesta av dessa elever fortsätter sin skolgång i årskurs 6–9 på Rävlandaskolan.

Kapacitet/ behov Rävlanda och Hällingsjö	2021	2022	2023	2024	2025	2026
Total kapacitet (antal skolplatser)	650	650	650	600	600	600
– kommunal verksamhet	650	650	650	600	600	600
– fristående verksamhet	0	0	0	0	0	0
Behov (antal skolplatser)	560	550	505	500	515	520
Över-/underskott av skolplatser	90	100	145	100	85	80
<i>Kapacitetsförändring enligt LRP:</i>						
Avveckling tillfälliga lokaler			-50			
Kvarstående över-/underskott	90	100	95	100	85	80

Grundsärskola

Utbildningen i grundsärskolan syftar till att ge barn och ungdomar med intellektuell funktionsnedsättning en till varje elev anpassad utbildning, som så långt som möjligt motsvarar den som ges i grundskolan. Elever inom grundsärskolan följer grundsärskolans kursplan. De elever som inte uppfyller kunskapskraven följer särskilda kursplaner för ämnesområden.

Mottagande i grundsärskolan görs på vårdnadshavarnas begäran i samverkan mellan förskola/skola, barnhälsovård/skolhälsovård samt barnhabilitering i Västra Götalandsregionen. Vårdnadshavarnas medgivande är en förutsättning för ett mottagande. Grundsärskolans verksamhet ska så långt som möjligt inkluderas i kommunens övriga skolverksamhet. Grundsärskola med tillhörande fritidshem/LSS-verksamhet finns i Landvetter och i Mölnlycke.

Elevutveckling för grundsärskolan

Vårterminen 2021 är det 44 elever inom grundsärskolan i Härryda kommun. Antalet elever antas öka under planperioden. Beräkning av antal tillkommande elever inom sarskolan är alltid osäker eftersom det finns barn som före skolåldern inte har någon kontakt med barnhabilitering, LSS-handläggare eller barn- och ungdomsmedicin.

Behov av lokaler

Efter en utökning av grundsärskolans lokaler i och med läsåret 2021/2022 finns nu verksamhet på Djupedalsskolan, Högaladsskolan, Lunnaskolan samt Önnerödsskolan.

2.2.3. Gymnasieskola

Allmän beskrivning

En gymnasieskola är en avgiftsfri och frivillig utbildning för ungdomar som har gått ut grundskolan. Många gymnasieutbildningar är huvudsakligen förberedande för högre studier, med det finns även de som huvudsakligen är yrkesutbildningar.

I Härryda kommun finns en gymnasieskola, Hulebäcksgymnasiet, som erbjuder sex nationella program, fyra yrkesprogram, introduktionsprogram samt gymnasiesärskola. Hösten 2020 startade en fristående gymnasieskola i Mölnlycke, Fridagymnasiet, med en kapacitet för drygt 300 elever.

Utveckling av elevantal

Antalet elever i gymnasieålder i Härryda kommun beräknas 2022 till cirka 1675. Över hela planperioden ökar antalet elever med drygt 440 elever.

Beräkningsgrunder

Läsåret 2021/2022 beräknas drygt 1820 elever studera på Hulebäcksgymnasiet, inklusive introduktionsprogrammen och gymnasiesärprogrammet. Av dessa beräknas cirka 60 procent komma från andra kommuner och 40 procent från Härryda kommun.

Behov av lokaler

Sektorn utreder behovet av lokaler inför nästa års revidering av LRP.

2.2.4. Kultur och fritid

Allmän beskrivning

Kulturverksamheten består av tre enheter; Mölnlycke kulturhus, Landvetter kulturhus med de två biblioteken i Hindås och Rävlanda samt Kulturskolan.

Kulturverksamheten arbetar med program som konserter, bio, föreläsningar och teater, med utställningar, skapande aktiviteter, offentlig konst och kulturarvsfrågor. Merparten av evenemangen äger rum i Mölnlycke och Landvetter kulturhus. Även lokaler i övriga kommundelar används eftersom målet är att erbjuda kultur för alla medborgare. Kulturverksamhet drivs också i föreningsregi i Hindås station samt i fler andra orter i kommunen.

Bibliotekets uppdrag är att främja intresse för läsning och litteratur, information, upplysning och bildning samt kulturell verksamhet i övrigt. Mölnlycke bibliotek har ett uppdrag att vara gymnasiebibliotek för Hulebäcksgymnasiet. I Rävlanda och Landvetter är biblioteket ett kombinerat folk- och skolbibliotek.

Kulturskolan ska erbjuda alla elever som önskar, tillgång till en plats i Kulturskolan. Flest elever finns inom instrumentalundervisning. Skolan har egna lokaler i Ekdalaskolan i Mölnlycke och i Landvetters kulturhus, men en stor del av undervisningen äger rum i skolor och lokaler över hela kommunen. I samband med att grundskolorna inventeras så ska hänsyn även tas till kulturskolans lokalbehov.

Fritidsverksamheten består av två avdelningar; Föreningservice och Fritid ungdom.

Föreningservice utvecklar och främjar ett aktivt föreningsliv i kommunen. Avdelningen ansvarar för utbetalning av stöd och uthyrning av kommunens idrottsanläggningar.

Fritid ungdom ansvarar för den kommunalt drivna fritidsverksamheten för ungdomar. Fritidsledare möter ungdomar på deras fria tid i skolan och på olika mötesplatser kvällstid. Avdelningen ansvarar för att stödja ungdomsinitiativ och metodutveckling av ungdomsinflytande i kommunen.

Idrottsanläggningar

I takt med att kommunen växer och befolkningen ökar så ökar också antalet föreningsaktiva och idrottsutövare. Flera föreningar har idag kö till sin verksamhet och har svårt att ta emot alla de barn och unga som vill bli medlemmar. Förutom redan

etablerade inomhusidrotter tillkommer dessutom nya idrotter som bland annat frisbee och futsal. I plan 2022 finns en utredning rörande behov av en idrottshall i Mölnlycke.

Projektering har inletts för en ny ishall med tillhörande träningsrink och idrottshall i Härryda samhälle. Den befintliga ishallen i Landvetter centrum är uttjänt, den kan dock användas av föreningslivet till dess att en ny står klar tidigast under hösten 2024.

3. SEKTORN FÖR SOCIALTJÄNST

3.1. BEFOLKNINGSPROGNOS ÄLDRE

Av tabellerna nedan framgår att åldersgruppen 65 år och äldre förväntas öka med ca 11 % fram till år 2026 och att den största ökningen sker i Råda distrikt. Under samma period förväntas kommunens totala befolkning öka med ca 13 %.

Ålder	2020-12-31	2026-12-31	Förändring 2020-2026
65-74	3 290	3 362	72
75-79	1 402	1 444	42
80-84	858	1 234	376
85-89	469	607	138
90-	258	319	61
65-	6 277	6 966	689

Kommundel	2020-12-31	2026-12-31	Förändring 2020-2026
Råda	3 155	3 779	624
Landvetter	1 524	1 624	100
Härryda	388	372	-16
Björketorp	1 210	1 191	-19
Härryda kommun	6 277	6 966	689

3.2. BERÄKNAT BEHOV AV UTBYGGNAD FÖR ÄLDRE

3.2.1. Särskilt boende för äldre

Allmän beskrivning

Särskilt boende för äldre erbjuds personer med stora vård- och omsorgsbehov, och omfattar både permanentboende och korttidsboende. Alla särskilda boenden i kommunen ska flexibelt kunna vara tillgängliga och i första hand användas av de personer som har störst omsorgs- och omvårdnadsbehov. Detta innebär att boendena kan växla mellan inriktning mot somatik eller demens samt permanent- eller korttidsboende utifrån aktuellt behov.

Till ett permanentboende flyttar man för ett stadigvarande boende. Den boende har ett eget hyreskontrakt och hyreslagstiftningen gäller. Korttidsboende tar emot personer som har stort omvårdnadsbehov och som är i behov av rehabilitering och funktionsträning, avlösning eller tillfälligt boende i avvaktan på ledig bostad i särskilt boende. Behovet av särskilt boende för äldre fortsätter att öka i takt med befolkningsökningen. År 2022 öppnas ytterligare ett särskilt boende i Mölnlycke, vilket

kommer att ägas och drivas i extern regi, Attendo Säteriet. Kommunen kommer att köpa platser i boendet.

Beräkningsgrunder och behov av boende

Prognosen för hur många lägenheter i särskilt boende som behövs framöver bygger på ett genomsnitt av antal biståndsbedömda behov tre år bakåt i tiden. Behovet räknas därefter ut utifrån kommunens befolkningsprognos för kommande fem år. Det framtida behovet av lägenheter i särskilt boende kan på sikt påverkas genom bland annat bostadsåtgärder som ökar möjligheterna till kvarboende i det egna hemmet och genom att det i samhället finns olika typer av bostäder med god tillgänglighet.

I april 2022 införs Lagen om valfrihetssystem (LOV) för särskilt boende i Härryda kommun, vilket innebär fri etableringsrätt för alla leverantörer som uppfyller fastställda krav. Kommunen kan alltså inom ramen för ett valfrihetssystem enligt LOV inte säga nej till en leverantör som önskar etablera sig i kommunen så länge denna uppfyller ställda krav. Kommunen har fortsatt möjlighet att bygga och driva egna boenden, alternativt upphandla boenden enligt Lagen om offentlig upphandling (LOU). Sektorn kommer även fortsättningsvis att följa både behov och utbud löpande i lokalresursplaneringen.

Särskilt boende	2021	2022	2023	2024	2025	2026
Personer som beräknas vara i behov av plats	319	336	347	357	367	378
Tillgängliga platser (januari)	269	246	306	306	356	356
Planerad utbyggnad:	-15	60	0	50	0	0
<i>Anpassning minskat behov utifrån tidigare planering</i>	-15					
<i>Mölnlycke, Attendo Säteriet</i>		60				
<i>Köp säbo enligt LOV, 50 platser start kvartal 4 2024</i>				50		
Ej verkställda beslut inom 3 månader (lagom kö)	25	25	25	25	25	25
Kvarstående över-/underskott	-40	-5	-16	24	14	3

3.2.0. Trygghetsboende för äldre – med och utan bistånd

Ordinärt boende avser alla bostäder som inte kräver biståndsbeslut enligt särslagstiftning. **Trygghetsboenden** kan byggas av såväl kommuner som övriga aktörer, och den enskilde som uppfyller fastighetsägarens kriterier på exempelvis ålder kan ställa sig i kö alternativt köpa en bostad i en sådan byggnad. Biståndsbeslut krävs inte.

En del äldre bor i ett bostadsbestånd där den fysiska miljön är dåligt lämpad för kvarboende när man blir beroende av hjälp och vård. Ett annat bekymmer är kontakt- och tillsynsbehovet som många ensamboende har men som inte som enskild faktor innebär ett behov av särskilt boende. Gruppen äldre med funktionsnedsättningar på grund av normalt åldrande samt övriga med fysisk funktionsnedsättning har vissa gemensamma krav på bostäderna. Bostäderna ska vara lämpade för utrymmeskrävande hjälpmedel och personlig hjälp. Det är också nödvändigt med hissar, ordentliga dörrbredder, låga trösklar, stadiga handtag osv. Närhet till affärer, kommunal service och kulturutbud är betydelsefullt.

Trygghetsboende innebär bostäder för äldre personer, vanligtvis med tillgång till gemensamhetslokal och där möjlighet till gemensamma måltider, trygghetskapande

teknik och personal som stöd för trygghet och aktiviteter kan förekomma. Det är aktören som driver trygghetsboendet som styr över vilket utbud av tjänster som finns, vilket kan variera stort enligt den praxis och det regelverk som finns idag för begreppet trygghetsboende. De som bor i en trygghetsbostad får vid behov av vård och omsorg detta genom hemtjänst och hemsjukvård, det vill säga på samma villkor som den som bor i en vanlig privatbostad.

Biståndsbedömt trygghetsboende motsvarar på de flesta sätt ett trygghetsboende enligt ovan men lägenheterna fördelas av kommunen till dem med ett biståndsbedömt behov. Målgruppen är äldre personer som kan ha behov av visst stöd i hemmet och/eller upplever otrygghet i hemmet, fast utan behov av särskilt boende med heldygnsomsorg. Denna boendeform bedöms kunna öka tryggheten och tillgodose behovet av gemenskap hos äldre. Kommunens träffpunkter är lokaliserade i samma fastigheter som de biståndsbedömda trygghetsboendena för att öka möjligheten till social samvaro för de boende.

TRYGGHETSBOENDE	2021	2022	2023	2024	2025	2026
Biståndsbedömt trygghetsboende						
Biståndsbedömt trygghetsboende Landvetter	27	27	27	27	27	27
Biståndsbedömt trygghetsboende Mölnlycke	26	26	26	26	26	26
Biståndsbedömt trygghetsboende Hindås	2	2	2	2	2	2
Trygghetsboende						
Trygghetsboende Hindås	18	18	18	18	18	18
Trygghetsboende Mölnlycke		85	85	85	85	85
TOTALT	73	158	158	158	158	158

3.2.1. Träffpunkter och dagverksamheter

Träffpunkter och dagverksamheter bedrivs i kommunens regi men kan även förekomma på trygghets- och seniorboende. Syftet med verksamheterna är att erbjuda social samvaro, träning, kulturella aktiviteter etcetera. Träffpunkter och dagverksamheter är viktiga komplement till anhörigstöd och hemtjänst för att kunna förlänga kvarboendet i det egna hemmet eller i bostäder anpassade för äldres behov. I kommunen finns fem träffpunkter belägna i Hindås, Hällingsjö, Landvetter, Mölnlycke och Rävlanda som är öppna för alla äldre som önskar delta. Dagverksamhet är en biståndsbedömd aktivitet och finns med inriktningarna funktionsbevarande aktiviteter (somatik) och för personer med minnessvikt (demens). Kommunens två dagverksamheter ligger i Mölnlycke.

3.3. BERÄKNAT BEHOV AV UTBYGGNAD FÖR PERSONER MED FUNKTIONSNEDSÄTTNING

3.3.1. Boende för personer med funktionsnedsättning

Allmän beskrivning

Kommunen ska tillhandahålla boende för personer med funktionsnedsättning i enlighet med LSS. Målsättningen i lagstiftningen är att främja goda levnadsvillkor och full delaktighet i samhällslivet för personer med funktionsnedsättning och den enskilde ska ges möjlighet att leva som andra. Den fysiska utformningen av bostaden är av stor betydelse för att främja självständighet och oberoende för personer med funktionsnedsättning. Det finns idag tre former av bostad med särskild service för personer med funktionsnedsättning. Dessa är gruppboende, serviceboende och annan särskilt anpassad bostad.

Gruppboende är ett boendebalternativ för personer som har så omfattande tillsyns- och omvårdnadsbehov att mer eller mindre kontinuerlig närvaro av personal är nödvändig. Bostaden består av en enskild fullvärdig lägenhet på vanligtvis ett rum och kök. Därutöver finns tillgång till gemensamma utrymmen för umgänge. Antalet lägenheter i gruppboendet anpassas efter målgruppens behov.

Serviceboende är ett boendebalternativ för personer som har omfattande behov av närhet till personal men som i någon mån klarar sig utan stöd. Personerna har vanligen inget behov av tillsyn nattetid. Serviceboendet består av lägenheter som ofta ligger i ett vanligt hyreshus. Gemensamma utrymmen saknas eller finns i annan form än i gruppboendet t ex som en kontaktlägenhet varifrån personalen utgår. Under hösten 2021 öppnar Landevi serviceboende i Landvetter med 12 nybyggda centralt belägna lägenheter för brukare inom funktionsstöd, samt tillhörande personallägenhet. Inför 2022 avvecklas en av kommunens äldsta serviceboenden, Guldsmedsgården, då lokalerna inte längre anses fullt ut ändamålsenliga.

Till en serviceboende knyts ibland serviceboendeliknande lägenheter, så kallade **satellitlägenheter**. De boende kan vid behov få hjälp av personal från serviceboendet.

Annan särskilt anpassad bostad (ASAB) är en bostad med viss grundanpassning till funktionshindrade personers behov men utan fast bemanning. Behovet av stöd och service i anslutning till boendet kan ges inom ramen för de insatser som finns att tillgå enligt LSS, t.ex. personlig assistans. I denna boendeform ingår inte omvårdnad och inte heller fritidsverksamhet, gemensamhetslokal eller kulturella aktiviteter.

Då målgruppen vidgats och behovet av stöd från socialtjänstens olika enheter förändrats över tid, finns ett behov av fler lägenheter med mer flexibla boendelösningar. Därav kommer i vissa fall endast **tillgänglighetsanpassade lägenheter för målgruppen** att reserveras i tillkommande nybyggnationer, utan mer specificerad inriktning.

Beräkningsgrunder och behov av boende

Personer som förväntas vara i behov av lägenhet är prognostiserat dels utifrån idag kända behov, beräknade nytillkommande behov samt med hänsyn tagen till övriga förändringar rörande målgruppen som kan påverka det totala behovet av bostad.

Kommunen är skyldig att skyndsamt tillhandahålla boende enligt LSS när den enskilde har fått beslut om insatsen, och en svårighet i planeringen av bostäder är att uppskatta när den enskilde kommer att begära insatsen samt vilken boendeform som den enskilde har bedömda behov av. Verksamheten följer på olika vis behovet löpande för att kunna verkställa beslut om boende inom lagstadgad tidsram. De senaste åren har det tydliggjorts en obalans i utbud och efterfrågan mellan olika typer av boendeformer och arbete pågår med att hitta flexibla lösningar för att kunna tillgodose varierade behov inom befintligt boendebestånd. För vissa individer räknar verksamheten med att fortsatt behöva köpa boende externt, främst beroende på krav på specialkompetens.

Utredning pågår att införa Lagen om valfrihetssystem (LOV) i daglig verksamhet LSS, vilket kan påverka det framtida behovet av lokaler.

GB/SB/ASAB	2021	2022	2023	2024	2025	2026
Personer som beräknas vara i behov av plats	125	128	133	137	138	144
Tillgängliga platser (januari)	121	127	127	127	127	127
<i>Gruppboendestäder</i>	46	46	46	46	46	46
<i>Serviceboendestäder</i>	61	67	67	67	67	67
<i>ASAB</i>	14	14	14	14	14	14
Planerad om-/utbyggnad:	6	0	0	0	0	12
<i>Landevi serviceboendestad</i>	12					
<i>Avveckling Guldsmedsgården</i>	-6					
<i>Serviceboendestad</i>						12
Komplettering köpta platser	4	4	4	2	2	2
Kvarstående över-/underskott	6	3	-2	-8	-9	-3

Tillgänglighetsanpassade lägenheter	2021	2022	2023	2024	2025	2026
Personer som beräknas vara i behov av lägenhet	7	9	13	14	16	17
Tillgängliga lägenheter (januari)	7	7	7	10	10	10
Planerat tillskott:	0	0	3	0	0	0
<i>Mölnlycke fabriker, erbjudna lägenheter 2020-2022</i>		10	3			
<i>Mölnlycke fabriker, återlämning ej nyttjade</i>		-10				
Kvarstående över-/underskott	0	-2	-3	-4	-6	-7

3.3.0. Korttidsboende/korttidshem

Korttidsvistelse utanför det egna hemmet är en insats enligt LSS för personer med funktionsnedsättning i syfte att erbjuda miljöombyte och rekreation, samt att anhöriga kan få avlösning i sitt omvårdnadsarbete. Korttidsvistelse kan förläggas i korttidshem eller i en stödfamilj. I kommunen finns idag ett korttidshem med 6 platser.

3.3.1. Daglig verksamhet

Daglig verksamhet ska erbjuda en meningsfull sysselsättning, stimulans och utveckling för personer som är i arbetsför ålder men saknar förvärvsarbete eller studier. Daglig verksamhet erbjuds inom Härryda kommun både som en rättighet för de personer som tillhör målgrupperna inom LSS och för dem som beviljats insatsen som bistånd enligt SoL. Sektorn följer kontinuerligt behovet för att på bästa sätt kunna planera för framtida objekt. Idag finns sju olika dagliga verksamheter i kommunen.

3.4. BERÄKNAT BEHOV AV ÖVRIGA BOENDEFORMER

3.4.1. Träningsbostäder

Vuxenenheten är lokaliserad i Mölnlycke. I anslutning till verksamhetslokalerna finns ett antal lägenheter för träningsboende för vuxna missbrukare vilka har svårt att få boende på den reguljära bostadsmarknaden. Förutom de lägenheter som kommunen äger blockhyr även kommunen en fastighet från det kommunala bostadsbolaget Förbo med lägenheter för samma ändamål.

3.4.0. Kommunala kontrakt

De personer som enligt socialtjänstlagen bedöms ha särskilda svårigheter att på egen hand ordna sitt boende kan få biståndshjälp till ett kommunalt kontrakt. Detta innebär att Härryda kommun antingen äger lägenheten eller står som förstahandshyresgäst på hyresavtal med annan hyresvärd och därefter hyr ut lägenheten i andra hand till en enskild person eller familj.

Nyanlända personer eller familjer som genom Lag (2016:38) om mottagande av vissa nyanlända invandrare för bosättning skall beredas boende, kan också komma att få detta via ett kommunalt kontrakt.

	2021	2022	2023	2024	2025	2026
Lägenheter till socialtjänstens målgrupper	10 % per år i nybyggnadsområden, hyresrätter					

3.5. VUXENUTBILDNING

Allmän beskrivning

Inom den kommunala vuxenutbildningen i Härryda kommun finns följande utbildningar: Vuxenutbildning på grundläggande och gymnasial nivå som syftar till att ge vuxna sådana kunskaper och färdigheter som de behöver för att delta i samhälls- och arbetsliv samt möjliggöra fortsatta studier. Svenska för invandrare (sfi) som syftar till att ge vuxna invandrare grundläggande kunskaper i svenska språket. Särsvux som syftar till att ge vuxna som på grund av medfödd eller förvärvad funktionsvariation har svårt att följa vanlig undervisning kunskaper och färdigheter motsvarande dem som ungdomar kan få i särskolan. I samverkan med Göteborgsregionen, GR, erbjuds ett stort antal yrkesutbildningar. Vuxenutbildningen bedriver också yrkeshögskoleutbildningar (Yh). Dessa utbildningar är eftergymnasiala och finansieras i sin helhet av statsbidrag. Uppdragsutbildningen skräddarsyr kurser för personal inom privat och offentlig tjänst och finansieras genom kursavgifter.

Utveckling av elevantal

Elevantalet inom vuxenutbildningen har varierat under senare år. I april 2020 studerade totalt 900 individer vid vuxenutbildningen. Detta är en ökning från föregående år. Antal elever på gymnasial nivå samt Yh har ökat, medan antalet elever på grundläggande nivå och SFI minskat. Från hösten ökar Yh-utbildningarna och elevantalet väntas stiga från 120 till 200 för att gå ned något under våren 2022. På sikt kommer SFI att minska i omfattning och grundläggande- och gymnasial nivå kommer att öka i omfattningen. Ökningen beräknas vara större än minskningen.

Beräkningsgrunder

Varje år ansöker vuxenutbildningen om att få tillstånd att bedriva Yh-utbildningar. Antalet beviljade utbildningar har varierat kraftigt mellan åren vilket försvårar elevprognoserna. Platserna på Yh kommer vara desamma 2021 som 2020. Hösten 2021 beräknas cirka 200 elever delta i Yh. Under våren 2021 bedöms sfi att minska något och omfatta drygt 200 elever. Antalet elev inom SFI och grundläggande- och gymnasial nivå är svåra att förutspå på sikt. Konjunkturläget i Sverige påverkar antalet studerande vid grundläggande- och gymnasial nivå samt att SFI:s elevtillströmning styrs av händelser i vår omvärld.

Behov av lokaler

Vuxenutbildningen har permanenta lokaler på 2 adresser centralt i Mölnlycke. Lokaler räcker inte fullt ut under hösten utan 3 klassrum hyrs av Hulebäcksgymnasiet. Om elevantalet ökar på grundläggande- samt gymnasial vuxenutbildning inom de närmsta åren kommer ytterligare lokaler behövas. Utredning pågår att införa Lagen om valfrihetssystem (LOV) för vuxenutbildning, vilket kan påverka det framtida behovet av lokaler.

4. PROJEKTPORTFÖLJ 2022-2026 (2027-2031)

Senast reviderad: 2021-10-06

Verksamhet	Ort	Mark	Volym	2021		2022		2023		2024		2025		2026		2027-2031	Kommentar
				vt	ht	vt	ht	vt	ht	vt	ht	vt	ht				
Förskola			Avd														
<u>Utbyggnad</u>																	
Enebacken II	Mölnlycke	K	6													Inom prioriterad järnvägskorridor	
Wendelstrand	Mölnlycke	P	6													Next Step Group är exploatör/markägare.	
Säteriet	Mölnlycke	P	4													Förbo är exploatör/markägare.	
Mölnlyckes Haga	Mölnlycke	P	4														
Jensen Education	Landvetter	P	6														
Björöd	Landvetter	P	6													BoKlok är exploatör/markägare. Detaljplan antagen men överlagad	
Tillbyggnad/paviljong	Hindås	K	1													Privat aktör har sökt planbesked för bostäder. I anslutning till ansökan undersöks plats för framtida förskola.	
Ekhagsvägen/Fagerhultsvägen	Hindås	K	6													Beviljad planansökan, Vixia AB	
Hindås trädgårdsstad	Hindås	P															
Tillbyggnad Hällingsjö förskola	Hällingsjö	K	1														
<u>Avveckling</u>																	
Förskoleavdelningar	Landvetter		5 till 10				A										
Grundskola			Elever														
<u>Utbyggnad</u>																	
Internationella Engelska Skolan	Mölnlycke	K	650													Kommunen äger marken, avsiktsförklaring finns mellan KS och Skanska. Området inom prioriterad järnvägskorridor.	
Fagerhultskolan	Hindås	K	450														
Härkeshultsvägen	Landvetter	P														Ansökan om planbesked, NCC	
<u>Avveckling</u>																	
Paviljonger	Hindås		-75				A										
Paviljong	Rävlanda							A									
Paviljong	Rävlanda		-50						A								
Gymnasieskola			Elever														
<u>Utbyggnad</u>																	
Frida	Mölnlycke	P	300													Gymnasie går att starta mha tillfälligt bygglov. Detaljplan, start vt-20, medger permanent gymnasieskola. Området älgger inom prioriterad järnvägskorridor.	
Idrottsanläggningar																	
<u>Utbyggnad</u>																	
Wallenstam arena	Mölnlycke	P															
Gymnastik och trampolinhall	Mölnlycke	P															
Kansli, omkl rum	Mölnlycke	K															
Omlädningsbyggn, klubblokal	Mölnlycke	K															
Idrottshall	Mölnlycke															Beslut i KF (juni 2021) om tillägg i investeringsbudget om 50 mnkr 2022.	
Fridaskolan Idrottshall	Mölnlycke	P														Fridaskolan behöver en idrottshall för att kunna bedriva gymnasium. Området ligger inom prioriterad järnvägskorridor	
Ishall och idrottshall	Härryda	K														I nuläget finns inget beslut om när detaljplanearbetet börjar.	
<u>Avveckling</u>																	
Tälthall	Mölnlycke						A										
Tillf omklädningsb, klubblokal	Mölnlycke						A										
Trygghetsboende			lägenh														
<u>Utbyggnad</u>																	
Idrottsvägen Bo Aktiv	Mölnlycke	P	87														
Särskilt boende			lägenh														
<u>Utbyggnad</u>																	
Säteriet, Attendo	Mölnlycke	P	60													Avtal tecknat om 54 platser	
Valborgs kulle	Mölnlycke	K	50													Äldreboende planeras på kommunal mark som senare markanvisas till privat aktör. Området ligger inom prioriterad järnvägskorridor	
Planbesked Grönhultsvägen	Landvetter	P	60													Altura har fått planbesked för att möjliggöra äldreboende. Finns idag inget beslut om att starta ett detaljplanearbete.	
Härkeshultsvägen	Landvetter	P														Ansökan om planbesked, NCC	
Bostad med särskild service funktionsnedsättning			lägenh														
<u>Utbyggnad</u>																	
Tillgänglighetsanp lgh (Wallenst)	Mölnlycke	P	0-13													Erbjudande om upp till 13 lgh under perioden	
Landevi servicebostad	Landvetter	P	12+(1)														
Servicebostad			12+(1)														
<u>Avveckling</u>																	
Guldsmedsgården	Landvetter		6				A										

	Förstudie
	Detaljplan
	Projektering/upphandling av byggentreprenör
	Byggnation/etablering
	Verksamhetsstart
<<</>>>	Tidigareläggning/senarel. möjlig
P	Privat mark
K	Kommunal mark
A	Aweckling

5. BILAGA (beläggning och kapacitet per enhet)

Kommunala och fristående förskolor

Kommunala förskolor Mölnlycke	Kapacitet antal avdelningar	Kapacitet antal barn*	Inskrivna barn per 210915
Barrskogens förskola	5	90	87
Djupedals förskola	6	108	99
Finnsjöns förskola	3	54	44
Furubäckens förskola	4	72	57
Hulelyckans förskola	2	36	32
Krokens förskola	6	108	88
Ljungna förskola	3	54	54
Mossens förskola	2	36	36
Nysäters förskola	4	72	72
Pixbo förskola	3	54	51
Rullstenens förskola	6	108	88
Tallgårdens förskola	6	108	106
Fristående förskolor Mölnlycke	Kapacitet antal avdelningar	Kapacitet antal barn	Inskrivna barn per 210915
Frida förskola	4	-	66
Föräldrakooperativet Bamsebo	1	-	18
Råda Montessoriförskola	2	-	25
Skogsbärets kooperativa förskola	2	-	20

Kommunala förskolor Landvetter	Kapacitet antal avdelningar	Kapacitet antal barn	Inskrivna barn per 210915
Agnebäckens förskola	5	90	87
Eskilsby förskola	2	36	25
Hagens förskola	6	108	49
Högåsens förskola	3	54	41
Mystens förskola	6	108	89
Salmereds förskola	6	108	58
Sjöholmens förskola	2	36	32
Skårtorps förskola	7	126	92
Smedjebackens förskola	6	108	100
Västergårdets förskola	6	108	94
Fristående förskolor Landvetter	Kapacitet antal avdelningar	Kapacitet antal barn	Inskrivna barn per 200915
Solbackens förskola	2	-	32

Kommunala förskolor Östra delarna	Kapacitet antal avdelningar	Kapacitet antal barn	Inskrivna barn per 210915
Björkängens förskola	6	108	65
Fagerhults förskola	6	108	89
Gärdets förskola	4	72	33
Hedens förskola	3	54	55
Hindås förskola	3	54	51
Älmhults förskola	3	54	32
Fristående förskolor Östra delarna	Kapacitet antal avdelningar	Kapacitet antal barn	Inskrivna barn per 210915
Förskolan Fisken	1	-	19
Hindås Montessoriförskola	2	-	26

* Kapacitet antal barn = antal avdelningar x 18 barn vilket motsvarar en genomsnittlig kapacitet på en kommunal förskoleavdelning i Härryda kommun.

Kommunala och fristående grundskolor

Kommunala grundskolor Mölnlycke	Årskurser	Kapacitet antal elever	Antal elever per 210915
Skinnefjällsskolan	F-3	300	239
Furuhällsskolan	F-5	325	322
Högadalsskolan	F-5	300	300
Säteriskolan	F-5	300	283
Vällsjöskolan	F-5	168	168
Djupedalsskolan	4-9	450	470
Ekdalaskolan	6-9	400	437
Båtsmansskolan	6-9	240	243
Fristående grundskolor Mölnlycke	Årskurser	Kapacitet antal elever	Antal elever per 210915
Fridaskolan	F-9	580	572

Kommunala grundskolor Landvetter	Årskurser	Kapacitet antal elever	Antal elever per 210915
Eskilsbyskolan	F-2	25	16
Backaskolan	F-3	320	225
Lunnaskolan	F-3	400	382
Härrydaskolan	F-5	150	119
Önnerödsskolan	4-9	450	459
Landvetterskolan	F-9	850	843

Kommunala grundskolor Östra delarna	Årskurser	Kapacitet antal elever	Antal elever per 210915
Hindåsskolan	F-3	300	237
Fagerhultsskolan	4-9	450	235
Hällingsjöskolan	F-5	150	131
Rävlandaskolan	F-9	500	427

Funktionsstöd

Gruppbostad	Antal platser	Boende per 210915
Mölnlycke		
Båtsmanstorpet	6	5
Hjorten	5	5
Orrekullen	6	6
Solsten	5	5
Landvetter		
Önneröd Sand	6	6
Östra Backa	6	6
Hindås		
Älmhult	6	6
Rävlanda		
Hedgården	6	4
Totalt	46	43
Servicebostad	Antal platser	Boende per 210915
Mölnlycke		
Biblioteksgatan	9	9
Lindbacken	12	12
Lindska	7	7
Enebacken	12	11
Stenbrottet	8	7
Landvetter		
Landvetter	7	6
Guldsmedsgården	6	6
Totalt	61	58

Vård- och omsorg

Särskilt boende permanent	Antal platser	Boende per 210915
Mölnlycke		
Rådahemmet	46	37
Säterigården	32	31
Ekdalagården	73	71
Hönekulla gård	20	20
Landvetter		
Bygården	31	26
Östra Bygården	22	22
Rävlanda		
Björkelid	45	45
Totalt	269	252
Korttidsboende	Antal platser	Boende per 210915
Mölnlycke		
Ekdalagården	7	5
Hönekulla gård	20	16
Totalt	27	21



LR yrkar att det ska märkas på riktigt att det görs satsningar för Sveriges bästa skola och att det får kännbar effekt ute på varje enskild skola. Vi ser inte detta i VEPen/budgeten. De fem miljonerna som satsas i närvaroteam och PALS är bra men det behövs mer konkret och märkbar satsning som upplevs på varje skola.

LR yrkar också att omfördelningen/besparingen på Hulebäck stoppas. Det är inte rimligt att skära ned då man tar in fler elever än normalt. Det blir inte bara en "förtätning" av eleverna i lokalerna (vilket i sig är en ren vinst eftersom man får in mer skolpeng) utan det blir också en högre arbetsbelastning för lärarna och annan personal som borde få kosta, det här är en nedskärning som betalas av personalens hälsa. Det rimmar illa med att Härryda ska vara en god arbetsgivare.

LR instämmer också i Lärarförbundets synpunkter.

2021-11-11

Synpunkter på Verksamhetsplan 2022–2024

Sektor för utbildning, kultur och fritid

Förskola

Följande går att läsa i verksamhetsplanen:

Sett till antalet barn har kommunen lokaler motsvarande 5–10 avdelningar för mycket, även om behovet ser olika ut i olika kommundelar. Vid eventuella nyetableringar av fristående verksamheter behöver motsvarande anpassning göras av den kommunala verksamheten. Till följd av det lägre barnantalet inom förskolan genomförs organisationsanpassningar samt stängningar av förskolor. Den ekonomiska effekten av stängningarna innebär minskade kostnader för lokaler, personal och måltid. Omställningen kommer att ske successivt och över tid.

Läraryrket ser en risk med detta – att en övertalighet av personal uppstår som då leder till uppsägningar pga. av arbetsbrist då förskolor behöver stängas på grund av bl. a nyetablering av fristående verksamhet. Det finns en utveckling för lärare från förskolan och hela vägen upp till gymnasiet och vuxenutbildningen, som funnits i många år, fler arbetsuppgifter läggs på lärare och barn/elevgrupper ökar. Här finns nu en chans att förbättra arbetsmiljön i förskolan. Att öka personaltätheten, inga medarbetare blir uppsagda. Dags att bryta lärarnas ökade arbetsbörda! Det finns också ett politiskt mål att minska barngruppernas storlek i Härryda kommun, för framför allt de yngsta barnen i förskolan. **Ta chansen och gör det nu!** Ta chansen att närma er Skolverkets riktmärke kring barngruppernas storlek i förskolan eftersom detta är något som Härryda kommun överskrider i sina förskolor. Tittar man på kvalitetsindikatorer, antal barn/vuxen i förskolan, egen regi ser man ett motsatt resultat. Sett över tid (bokslut 2017 till 2020) ökar i stället barngruppernas storlek på förskolorna i Härryda kommun.

Det finns också nu en möjlighet att göra något bra av det nya prioriterade målet för förskolan: *Antalet barn per grupp och per personal ska vara anpassade så att tryggheten och kvaliteten i verksamheten ökar.* Nu finns också en chans att ta höjd för "Sveriges bästa förskola" som är ett mål i Härryda kommun.

Läraryrket yrkar därför på att inga förskolor i kommunen stängs. Ta nu chansen och gör något bra av det. Samtidigt är det ju så att avdelningar kan komma att behövas kommande år enligt befolkningsprognosen.



Lärarförbundet

Härryda

Grundskola

Grundskoleverksamhetens ram ökar med 23,6 mnkr år 2022; 21,8 mnkr år 2023 och 21,0 mnkr år 2024, jämfört med 2021 års budget. Arbetet med Sveriges bästa skola intensifieras och inför höstterminen 2022 omorganiserar kommunens grundskolor i låg-, mellan- och högstadium i enlighet med skollagen. I anslutning till den nya stadiindelningen kommer även en förändrad rektorsorganisation att införas.

Inför budgetperioden 2022–2024 görs en budgetförstärkning om 5 mnkr på Sveriges bästa skola. Av dessa är 3 mnkr öronmärkta för närvaroteamet, en satsning i samverkan mellan grundskola och socialtjänst i syfte att öka skolornärvaron och stärka hälsan för elever med problematisk frånvaro. Resterande 2 mnkr är ämnade för andra satsningar inom grundskolan, så som till exempel skolmodellen PALS.

Lärarförbundet ser positivt på budgetförstärkningen och för extra satsningar. Men det är viktigt att när extra satsningar görs, att det inte upplevs av medarbetare som att ytterligare saker ska göras och som ska rymmas inom sin tid. Tillkommer något nytt, vad ska plockas bort? Det är ett ansträngt läge ute på våra skolor med en hög arbetsbelastning. Frånvaro av personal, brist på vikarier, stora elevgrupper, elever som behöver extra stöttning osv. och med allt detta kanske inte arbetet med Sveriges bästa skola känns så viktigt. Så tänk till vid nya satsningar!

Gymnasium

Hulebäcksgymnasiet har i dagsläget fler elever än vad som varit avsikten vid byggnationen. Detta medför ett budgeterat överskott om ca 10 mnkr, eftersom fler elever på Hulebäcksgymnasiet innebär fler sålda platser och färre köpta platser. Mot bakgrund av detta har 4 mnkr omfördelats från gymnasiet till grundskola. Hulebäcksgymnasiets framtida organisation är under diskussion.

I och med att gymnasiet har fler elever än skolan är beräknad för har detta fått konsekvenser för lärarnas arbetsmiljö, arbetsbelastningen ökar då man har fler elever i grupperna, fler elever att lära känna och skapa en relation till, fler elever att hjälpa under lektionstillfället och ev. efter och fler elever att bedöma. Det har inte anställts fler lärare när elevantalet ökat på skolan så personaltätheten har minskat. Lärarförbundet anser att fler lärare behöver anställas på gymnasiet för att minska arbetsbelastningen för lärarna i stället för att omfördela 4 mnkr till grundskolan. Medarbetarenkäten har visat röda siffror på arbetsbelastningen på vissa enheter under en längre tid och detta beror bl. a. på stora, överfulla klasser. Andra konsekvenser som har uppstått i och med det ökade elevantalet är att trängsel uppstår lätt då lokaler och salar är anpassade för färre antal elever. Schematekniska svårigheter.



Lärarförbundet

Härryda

Lärarförbundet ser positivt på att förvaltningens ser det som angeläget att diskutera vilken strategi som skall gälla avseende elevantal på skolan.

Köket på Hulebäcksgymnasiet har varit underdimensionerat en längre tid, varför det budgeterade överskottet även är planerat att finansiera en ombyggnad av detsamma. Mycket bra anser Lärarförbundet. Situationen som uppstår vid bamba med trängsel och låna köer behöver åtgärdas snarast då läget är akut.

Lärarförbundet yrkar därför på att inte omfördela de 4 mnkr till grundskolan utan använd dessa pengar till att anställa fler lärare på gymnasiet för att förbättra arbetsmiljön i skolan och öka personaltätheten. Dags att bryta lärarnas ökade arbetsbörda!

Kulturskola

Välfärdsnämndens inriktningsmål för Kulturskolan 2022 – ”Det ska finnas fler utförare inom kulturskolan” Lärarförbundet ställer sig kritiskt till detta mål. Målet kan tolkas på flera olika sätt. Begreppet ”utförare” är inte definierat och ordet ”fler” står inte i relation till något. Innebörden av skrivningen ”inom Kulturskolan” kan inte utläsas.

Inom kultur- och fritidsverksamheten anlitas och köps tjänster av flera aktörer som idag vänder sig till barn och unga med ett kulturellt pedagogiskt utbud. Kulturskolan samarbetar idag med flera aktörer som studieförbund, företagare och institutioner för att skapa goda förutsättningar för ungas kulturutövande. Detta görs när ett behov finns och kompetensen ej finns inom Kulturskolan.

Kulturskolan har utökat externa utförare ytterligare inom verksamheten under året i och med inriktningsmålet och detta har lett till mycket dyrare kostnader än om man inte gjort så. Köpta tjänster riskerar att bli dyrare än anställning.

Plan för genomförande: Det ska finnas olika sätt att skapa kultur och en bredd av kulturella uttryck. Idag arbetar kulturskolan utifrån en pedagogisk höjd och ett konstnärligt mål som kombineras i en kulturkontext. En ökad valfrihet för barnen utifrån intresse och form är av godo så att fler unga får tillgång till kulturskapande och utvecklas inom den kulturella infrastrukturen som medför att kommunen också blir en attraktiv arena för etablering och nyinflyttning. Vad bygger detta påstående på? Har det gjorts en undersökning inom kommunen? Hur vet kommunen att det inte redan finns tillräcklig valfrihet inom Kulturskolan? Det är inte till godo menar vi med hur mycket valfrihet som helst då detta kostar pengar och tar pengar från de stora massorna som vill spela till exempel piano. Där får kön växa till förmån för vad politikerna tror att barnen vill ha.

Fler utförare ska säkerställas ekonomiskt, lokalmässigt, säkerhetsmässigt och med kompetenskrav utifrån en fungerade struktur. Alltså allt ska rymmas inom ram! Flera utförare



Lärarförbundet

Härryda

inom Kulturskolan medför att uppsägning av anställda måste göras för att frigöra ekonomiska resurser till köpta tjänster. Arbetsrättsliga konsekvenser uppstår, LAS sätts ur spel genom att företrädesrätten och möjligheten till utökning av tjänst ej kan tillgodoses. I och med målet får Kulturskolechefens nya uppdrag konsekvensen att uppdraget blir utökat i både tid och belastning samt otydligt gentemot arbetstagare så väl som arbetsgivare. Detta riskerar att bli ett arbetsmiljöproblem för de anställda på enheten inklusive chefen.

Därför yrkar Lärarförbundet på att inriktningsmålet för Kulturskolan 2022 – ”Det ska finnas fler utförare inom kulturskolan” stryks. Lärarförbundet anser inte att man ska börja titta på: ”vi vill absolut göra den här förändringen” utan titta på behovet först. Förändringar ska utgå från verksamhetens och deltagarnas behov och förväntningar. Det blir ett samverkansproblem parterna emellan då samtalet nu handlar om värderingar kring en förändring och inte om verksamhetens och deltagarnas behov och förväntningar.¹

Övrigt

För år 2021 har kommunen erhållit totalt 6 mnkr av statsbidraget Skolmiljarden för åtgärder som syftar till att ge elever den utbildning de har rätt till, trots pandemin. Inför år 2022 har en kommunal engångssatsning om 5 mnkr tillförts. Planen är att fördela dessa på samma sätt som statsbidraget fördelades under år 2021; hälften till grundskola åk 6–9 och hälften till gymnasiet. Detta se Lärarförbundet positivt på. Viktigt att förvaltningen tar höjd i alla verksamheter för ev. konsekvenser som kan uppstå pga. pandemin.



¹ Partsgemensam webbkonferens HÖK-21

<https://www.kompetensforsorjningskola.se/kompetensforsorjningskola/omstrategiskkompetensforsorjningskola/partsgemensamwebbkonferenshok21.58293.html>, Tid 1:25:31-1:25:42.