

Välfärdsnämnden

Datum  
2021-06-07

## Granskning av välfärdsnämndens styrning och uppföljning av arbetsmarknadsverksamheten

Kommunens revisorer beslutade den 7 juni 2021 att överlämna ovan rubricerad rapport till kommunstyrelsen.

Syftet med granskningen är att bedöma om välfärdsnämnden säkerställer ändamålsenlig styrning och uppföljning av arbetet för att få individer som uppbär försörjningsstöd till egen försörjning.

Den sammanfattande bedömningen är att välfärdsnämnden inte helt säkerställer en ändamålsenlig styrning och uppföljning av arbetet för att få individer som uppbär försörjningsstöd till egen försörjning.

Utifrån genomförd granskning lämnar vi följande rekommendationer till välfärdsnämnden:

- Se över målstyrningen av arbetsmarknadsverksamheten så att uppföljningen av de politiska inriktningarna kopplas till indikatorer som medger att de faktiska målen går att följa upp årligen och står i harmoni med de politiska inriktningarna.
- Göra en samlad uppföljning och bedömning av de två politiska inriktningarnas utfall för arbetsmarknadsverksamheten i delårs- och årsbokslut.

Kommunens revisorer önskar svar på vilka åtgärder som kommer att vidtas med anledning av vad som framkommer i rapporten samt ovan nämnda rekommendationer.

I övrigt hänvisas till rapporten.

KOMMUNENS REVISORER



Ingegerd Helén  
Ordförande



Marcus Tonell  
Vice ordförande

För kännedom till: Kommunfullmäktiges presidium, välfärdsnämndens presidium, kommunstyrelsens presidium, kommundirektör, ekonomichef, utvecklingschef, kanslichef och sektorchef för socialtjänsten.

H ut

# Granskning av velfärdsnämndens styrning och uppföljning av arbetsmarknadsverksamheten

Revisorerna i Härryda kommun

Juni 2021

*Charlotte Erdtman*

*Adam Svedlund*

*Henrik Fagerlind*

# Innehållsförteckning

<b>Sammanfattning</b>	<b>2</b>
<b>Inledning</b>	<b>4</b>
Bakgrund	4
Syfte och revisionsfrågor	4
Revisionskriterier	5
Avgränsning	5
Metod	5
<b>lakttagelser och bedömningar</b>	<b>6</b>
Finns ändamålsenliga mål, riktlinjer och rutiner för arbetet med att få individer till egen försörjning?	9
lakttagelser	9
Bedömning	12
Finns etablerade samverkansstrukturer för arbetsmarknadsinsatser både internt och externt?	12
lakttagelser	12
Bedömning	14
Genomförs uppföljning och rapportering av insatsernas resultat och effekter? Vidtas åtgärder vid identifierade brister?	14
lakttagelser	14
Bedömning	15
<b>Revisionell bedömning</b>	<b>17</b>
Bedömningar mot revisionsfrågor	17
<b>Bilagor</b>	<b>19</b>

# Sammanfattning

PwC har på uppdrag av de förtroendevalda revisorerna i Härryda kommun genomfört en granskning av välfärdsnämndens styrning och uppföljning av arbetsmarknadsverksamheten. Granskningen syftar till att bedöma om välfärdsnämnden säkerställer ändamålsenlig styrning och uppföljning av arbetet för att få individer som uppbär försörjningsstöd till egen försörjning.

Vår samlade bedömning är att välfärdsnämnden inte helt säkerställer en ändamålsenlig styrning och uppföljning av arbetet för att få individer som uppbär försörjningsstöd till egen försörjning.

Arbetsmarknadsverksamheten i Härryda kommun är organiserad under välfärdsnämnden. Arbetet med arbetsmarknad bedrivs inom det som inom kommunen kallas för Härryda Framtid, ett verksamhetsområde som funnits sedan 1 januari 2020. Härryda Framtid består av enheten för försörjningsstöd, arbetsmarknadsenheten, enheten för nyanlända/stödboende och vuxenutbildningen samt yrkeshögskolan. Härryda Framtid strävar efter att på effektivast möjliga sätt och med evidensbaserade metoder få kommuninvånare närmare egen försörjning. En medborgare blir aktualiserad inom Härryda framtid genom enheten för försörjningsstöd när denne anger arbetslöshet som orsak till behov av stöd. Därefter kopplas arbetsmarknadsenheten in.

Det finns två politiska inriktningar kopplade till Härryda Framtid: Härryda kommun ska ha lägst andel arbetslösa och lägst andel hushåll beroende av försörjningsstöd i Sverige. Målstyrningen har genomgått en förändring under de senaste åren där verksamheten styrs genom färre mål och med tillitsbaserad styrning. I granskningen konstateras att det saknas målvärden per år kopplade till målen och att indikatorerna inte mäter andelar av personer/hushåll vilket medför att målen och utfallen inte sätts i relation till varandra eller i relation till andra kommuners resultat. Det finns framtagna rutiner och uppdragsbeskrivningar för verksamheten.

Det finns former för såväl intern som för extern samverkan. Den interna samverkan tar sig i uttryck genom bl.a ett nära och välfungerande samarbete mellan enheten för försörjningsstöd och arbetsmarknadsenheten. Den externa samverkan sker främst med Arbetsförmedlingen och Försäkringskassan. De externa samarbetena beskrivs som huvudsakligen välfungerande och det finns regelbundna mötesstrukturer där bl.a Arbetsförmedlingen ingår. Det uppstår ibland svårigheter på handläggarnivå i samarbetet med Arbetsförmedlingen, där det är svårt att nå Arbetsförmedlingens handläggare. Detta anges bero i hög grad på Arbetsförmedlingens omstrukturering och reformering med färre medarbetare och ett för tillfället mer otydligt uppdrag som följd.

Det genomförs uppföljningar av verksamheten, främst genom delårsrapport och årsbokslut. Nämnden får utöver detta information om verksamheten. Granskningen konstaterar vidare att det inte sker någon samlad bedömning av mål och indikatorer i samband med årsbokslutet. Utfallen av de två politiska inriktningarna redovisas eller utvärderas inte i verksamhetsberättelsen. Någon uppföljning av målen om att Härryda kommun ska ha lägst andel hushåll med försörjningsstöd och lägst andel arbetslöshet i riket görs inte.

Bedömningen grundar sig på iakttagelser och bedömningar för respektive revisionsfråga, vilka framkommer i sin helhet av rapporten.

<b>Revisionsfråga</b>	<b>Bedömning</b>
Revisionsfråga 1: Finns ändamålsenliga mål, riktlinjer och rutiner för arbetet med att få individer till egen försörjning?	Revisionsfrågan bedöms som delvis uppfylld
Revisionsfråga 2: Finns etablerade samverkansstrukturer för arbetsmarknadsinsatser både internt och externt?	Revisionsfrågan bedöms som uppfylld
Revisionsfråga 3: Genomförs uppföljning och rapportering av insatsernas resultat och effekter? Vidtas åtgärder vid identifierade brister?	Revisionsfrågan bedöms som delvis uppfylld

### **Rekommendationer**

Utifrån granskningens resultat rekommenderar vi välfärdsnämnden att:

- Se över målstyrningen så att uppföljningen av de politiska inriktningarna avseende arbetsmarknadsverksamheten kopplas till indikatorer som medger att de faktiska målen går att följa upp årligen och står i harmoni med de politiska inriktningarna.
- Göra en samlad uppföljning och bedömning av de två politiska inriktningarnas utfall för arbetsmarknadsverksamheten i delårs- och årsbokslut.

# Inledning

## Bakgrund

Socialtjänstlagen (2001:453) gör gällande att välfärdsnämnden i sin verksamhet ska främja den enskildes rätt till bland annat arbete och utbildning. Vidare stipuleras att nämnden ska ta initiativ till och bevaka att åtgärder vidtas för att skapa goda förhållanden för grupper som har behov av samhällets särskilda stöd.

I enlighet med socialtjänstlagen får nämnden begära att den som uppbär försörjningsstöd under viss tid ska delta i anvisad praktik eller annan kompetenshöjande verksamhet, om den enskilde inte har kunnat erbjudas någon lämplig arbetsmarknadspolitisk åtgärd. Syftet med praktiken eller den kompetenshöjande verksamheten är att utveckla den enskildes möjligheter att i framtiden försörja sig själv och ska utformas med skälig hänsyn till den enskildes individuella önskemål och förutsättningar. Fortsatt försörjningsstöd får vägras eller nedsättas om den enskilde utan godtagbart skäl avböjer att delta i, eller uteblir från, sådan insats.

Framgångsrika åtgärder i arbetet mot arbetslöshet ger de arbetssökande möjligheter till en meningsfull sysselsättning i form av t.ex. utbildning, praktik eller arbete, samtidigt som kommunens kostnader för försörjningsstöd kan minska. För att lyckas med detta krävs en fungerande samverkan både internt och externt.

Det är välfärdsnämnden som ansvarar för arbetsmarknadsfrågor i Härryda kommun. Verksamhetsområde Integration och Arbetsmarknad ligger inom Sektorn för socialtjänst och tar avstamp från socialtjänstlagens grunduppdrag att stärka varje individs resurser och förmåga till självständigt liv. Enligt verksamhetsplan 2020-22 arbetar Integration och arbetsmarknad sedan 2018 i enlighet med projektplanen Härryda framtid som bygger på en strukturerad samverkan med interna och externa aktörer såsom näringslivet, vuxenutbildningen och Arbetsförmedlingen.

De förtroendevalda revisorerna i Härryda kommun har utifrån sin risk- och väsentlighetsanalys valt att granska kommunens arbete med att hjälpa biståndstagare till sysselsättning och egen försörjning.

## Syfte och revisionsfrågor

Granskningen syftar till att bedöma om välfärdsnämnden säkerställer ändamålsenlig styrning och uppföljning av arbetet för att få individer som uppbär försörjningsstöd till egen försörjning.

Granskningen besvarar följande revisionsfrågor:

- Finns ändamålsenliga mål, riktlinjer och rutiner för arbetet med att få individer till egen försörjning?
- Finns etablerade samverkansstrukturer för arbetsmarknadsinsatser både internt och externt?

- Genomförs uppföljning och rapportering av insatsernas resultat och effekter? Vidtas åtgärder vid identifierade brister?

### **Revisionskriterier**

Följande revisionskriterier (bedömningsgrunder) utgör i huvudsak grunden för revisionens analyser, slutsatser och bedömningar:

- Kommunallagen (2017:725)
- Socialtjänstlagen (2001:453)
- Kommunens styrdokument inom området

### **Avgränsning**

Granskningen avgränsas till ställda revisionsfrågor och omfattar verksamhetsåret 2020. Revisionsobjektet är välfärdsnämnden.

### **Metod**

Granskningen har utförts genom dokumentanalys (se bilaga 1) och intervjuer. Intervju har genomförts med följande funktioner:

- Verksamhetschef Härryda Framtid
- Sektorschef Socialtjänst
- Samordnare arbetsmarknadsenheten
- 1:e socialsekreterare försörjningsstödsenheten
- Företagskoordinator arbetsmarknadsenheten
- Företagslots
- Enhetschef försörjningsstödsenheten
- Enhetschef arbetsmarknadsenheten
- Sektionschef Arbetsförmedlingen

Totalt 9 personer har intervjuats

Ett utkast av rapporten har sakgranskats av de intervjuade.

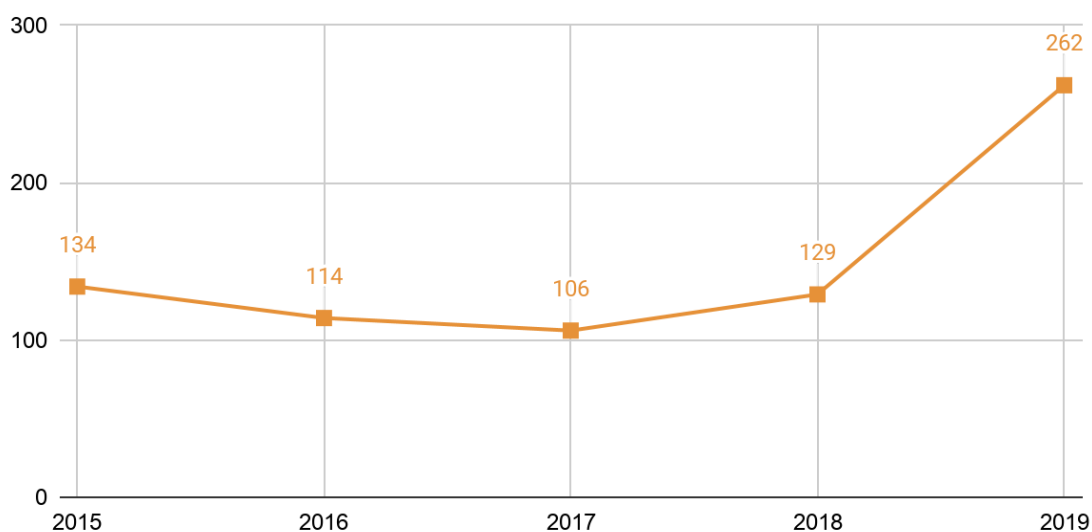


# Iakttagelser och bedömningar

## Arbetsmarknadsverksamheten i Härryda kommun - hur ser deltagande och resultaten ut?

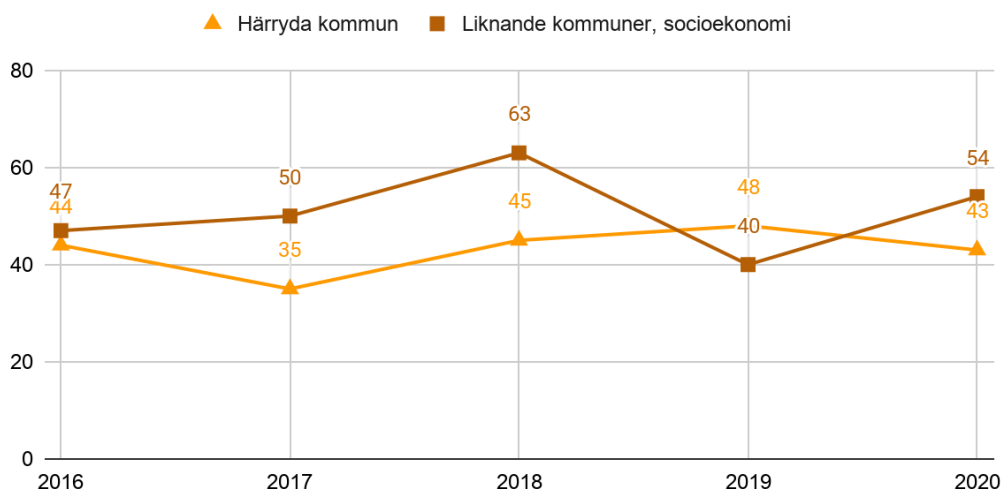
Nedan statistik har inkluderats i rapporten för att ge en kort bakgrund till omfattning av den kommunala arbetsmarknadsverksamheten och hur resultaten ser ut. Statistiken är hämtad från kommun- och regiondatabasen Kolada.

Figur 1, *Deltagare i kommunala arbetsmarknadsåtgärder Härryda kommun 2015-2019, antal.*



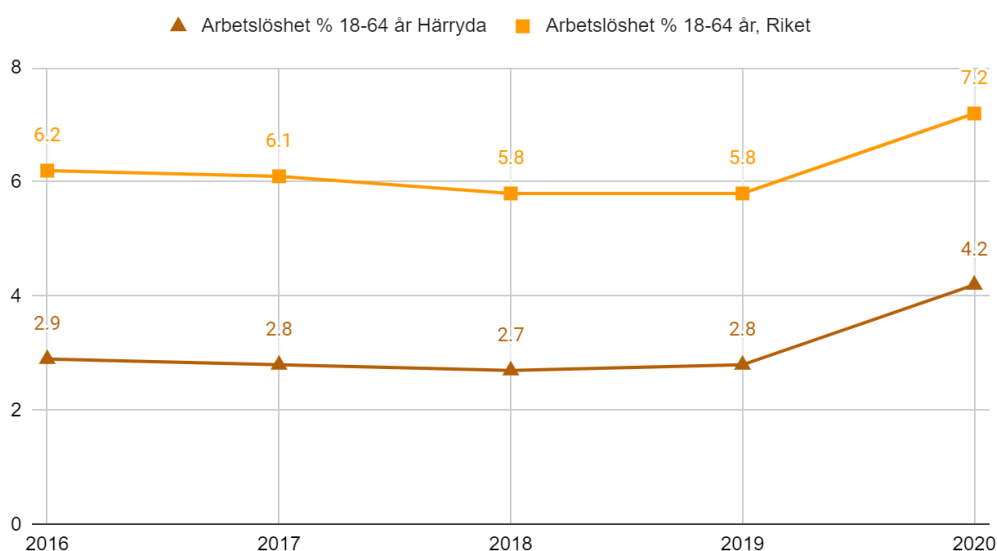
Som framgår av tabellen ovan minskade antalet deltagare i kommunala arbetsmarknadsåtgärder i Härryda kommun mellan åren 2015-2016 för att sedan öka lite mellan 2017-2018 och sedan öka kraftigt mellan åren 2018-2019. I mejlkontakt med tjänsteperson framkommer att förklaringen till den stora ökningen mellan åren 2018-2019 anses vara en förändring i målgruppen som innebär att alla arbetssökande och personer i behov av arbetsrehabiliterande insatser ska skrivas in på arbetsmarknadsenheten. Det har samtidigt skett ett arbete med att förtydliga de gemensamma processerna och rollerna.

Figur 2, Resultat vid avslut i kommunens arbetsmarknadsverksamhet, deltagare som börjat arbeta eller studera 2016-2020, andel (%), liknande kommuner socioekonomi<sup>1</sup>.



Som framgår av tabellen ovan ligger Härryda kommun, undantaget 2019, något under jämförbara kommuner avseende individer som efter avslut inom de kommunala arbetsmarknadsinsatser går vidare till arbete eller studier.

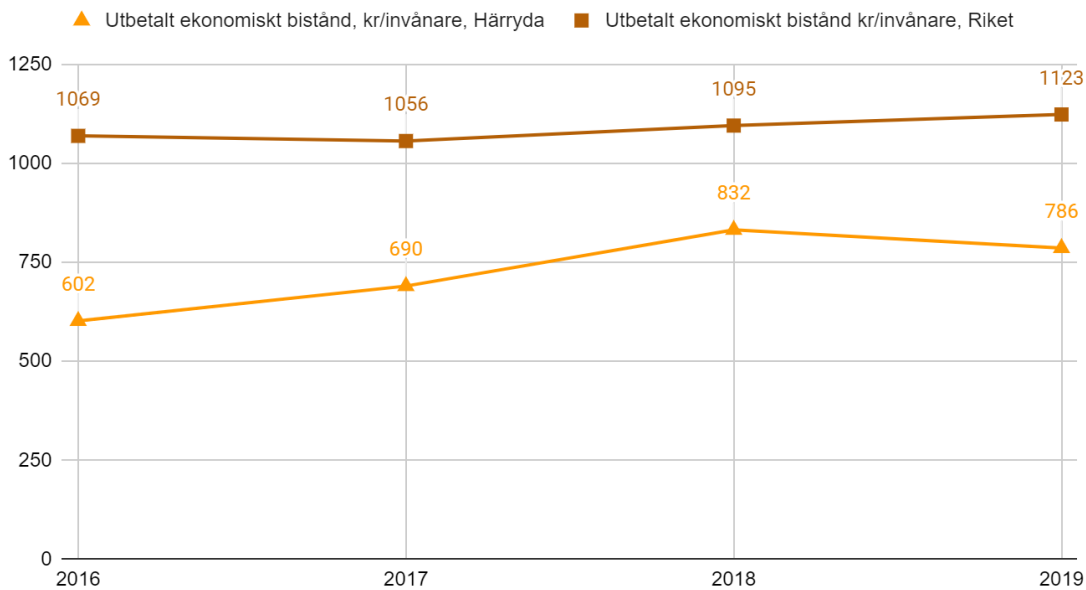
Figur 3, Arbetslöshet 18-64 år, årsmedelvärde, andel (%) av befolkningen, åren 2016-2020



Av figur 3. ovan framgår att arbetslösheten i Härryda kommun är lägre än snittet i riket.

<sup>1</sup> Liknande kommuner socioekonomi är, Ekerö kommun, Hammarö kommun, Knivsta kommun, Kävlinge kommun, Lerum kommun, Staffanstorps kommun och Vallentuna kommun. Liknande kommuner socioekonomi är avsedd för jämförelser med kommuner med liknande socioekonomisk struktur. Bygger på nyckeltalen: Ohälsotal (dagar), Utrikes födda exklusive EU/EFTA, Arbetslöshet 18-64 år, Invånare 0-19 respektive 65+, Invånare 25-64 med eftergymnasial utbildning, Förvärvsarbetande invånare 20-64 samt Mediannettoinkomst. Alla nyckeltal har getts samma vikt.

Figur 4, Utbetalt ekonomiskt bistånd, kr/invånare (enl SoS inkl flyktinghushåll), kr/invånare, åren 2016-2019

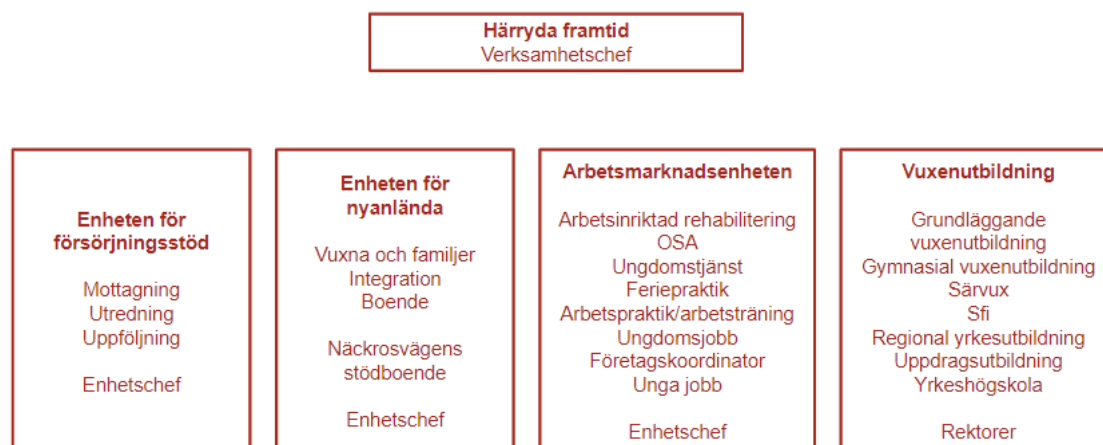


Av figur 4. ovan framgår att Härryda kommun har lägre utbetalt ekonomiskt bistånd än snittet i riket.

### Arbetsmarknadsverksamheten i Härryda kommun

Enligt välfärdsnämndens reglemente, fastställt av kommunfullmäktige den 26 mars 2020 § 49, är välfärdsnämnden kommunens social- och arbetslöshetsnämnd. Av reglementet framgår vidare att välfärdsnämnden ansvarar för bl.a invandrar- och flyktingmottagande, arbetsmarknadsåtgärder och individ- och familjeomsorg. Välfärdsnämnden har även hand om grundskola, gymnasium och vuxenutbildning samt fritidsverksamhet. Sektor socialtjänst är indelad i 5 verksamhetsområden: vård och omsorg, hälsa och bistånd, funktionsstöd, Härryda Framtid och Barn och familj. Varje verksamhet är organiserad under en verksamhetschef. Av ett organisationsschema, "SOC - Härryda Framtid", framgår att arbetsmarknadsenheten är organiserad under en verksamhetschef tillsammans med enhet för försörjningsstöd, enhet för nyanlända och vuxenutbildningen. Varje enhet har en enhetschef. Arbetsmarknadsenheten i sin tur består av 5 stycken jobbcoacher och 1 samordnare som ansvarar för arbetsledning och metodhandledning. Enheten utgörs även av intern och extern arbetsträning där det arbetar 3 respektive 1 person.

Figur 5, Organisationsschema över Härryda Framtid



Med Härryda Framtid avses ett verksamhetsområde som organiserades 1 januari 2020 och består av enheten för försörjningsstöd, arbetsmarknadsenheten (AME), enheten för nyanlända/stödboende och vuxenutbildningen samt yrkeshögskolan. Av dokumentet "Härryda Framtid" framgår att organisationen strävar efter effektivast möjliga arbetssätt för att få kommuninvånare närmare egen försörjning. Arbetet kan omfatta arbetsprocesser, utbildningar och kommunala arbetsmarknadsanställningar. Metoderna som används ska i så stor utsträckning som möjligt vara evidensbaserade. I Härryda Framtid ingår även strukturerad samverkan, både internt och externt.

Av intervjuerna framgår att en medborgare blir aktualiserad inom Härryda Framtid genom enheten för försörjningsstöd. När en person ansöker om försörjningsstöd gör socialsekreteraren en inledande bedömning och om personen uppger arbetslöshet som orsak till behov av försörjningsstöd kopplas arbetsmarknadsenheten in. Klienten hänvisas till arbetsmarknadsenhetens informationsmöten som hålls regelbundet för att få information om verksamheten och vilka förväntningar på deltagande som finns. Sedan görs en bedömning av vilken insats som är bäst lämpad för personen.

### **Finns ändamålsenliga mål, riktlinjer och rutiner för arbetet med att få individer till egen försörjning?**

#### *lakttagelser*

#### **Målstyrning**

Härryda kommuns styrmodell beskrivs i välfärdsnämndens verksamhetsberättelse. Modellen innebär att styrning sker med hjälp av vision, förhållningssätt, inriktningar och mål utöver de ekonomiska ramarna. Modellen utgår från ekonomistyrning, målstyrning och kvalitetsstyrning. Utifrån kommunfullmäktiges fyra fastställda mål för god ekonomisk hushållning har nämnden brutit ned tre av dessa med egna indikatorer/mått. Det av kommunfullmäktige prioriterade området "Alla elever har efter slutförd grundskola eller gymnasieutbildning tillräcklig kompetens för arbete eller fortsatta studier" mäts genom fyra mått/indikatorer. Ett mått mäter arbetslöshet, inklusive personer i program med

aktivitetsstöd, 18-24 år (% av befolkningen i Härryda kommun) och ett annat mäter arbetslöshet, inklusive personer i program med aktivitetsstöd, 18-24 år (% av befolkningen i länet). Till måtten finns inget målvärde kopplat.

Av välfärdsnämndens verksamhetsplan för åren 2020-2022, fastställd 2019-11-06, framgår den politiska inriktningen för arbetsmarknad och integration, att Härryda kommun ska ha lägst andel arbetslösa och lägst andel hushåll beroende av försörjningsstöd i Sverige i enlighet med ambitionen med Härryda Framtid. Av intervjuerna framgår att bägge två målen är kända i verksamheterna. Tabellen nedan (tabell 3) visar de politiska inriktningarna, kvalitetsindikatorerna och informationstalen för Härryda Framtid.

Tabell 1, *Politiska inriktningar, kvalitetsindikatorer, informationstal.*

<b>Politiska inriktningar</b>				
Härryda kommun ska ha lägst andel arbetslösa och lägst andel hushåll beroende av försörjningsstöd i Sverige i enlighet med ambitionen med Härryda Framtid				
<b>Kvalitetsindikatorer</b>	<b>Bokslut 2017</b>	<b>Bokslut 2018</b>	<b>Bokslut 2019</b>	<b>Bokslut 2020</b>
Antal personer som erhållit stöd via AME och kommit i sysselsättning genom arbete eller studier	18	39	47	45
Antal hushåll inom enhet för försörjningsstöd som blir självförsörjande genom arbete, studier och/eller bidrag	102	114	99	75
<b>Informationstal</b>				
Antal hushåll som beviljas försörjningsstöd	391	419	412	395
Antal hushåll med långvarigt ekonomiskt bistånd	185	199	216	213
Antal deltagare i arbetsmarknadsåtgärder exkl. feriepraktik	106	144	262	248
Antal kommunanvisade nyanlända	151	103	76	52
Antal hushåll med ett boendebeslut, enheten för nyanlända	114	155	146	96

*Källa: Verksamhetsberättelse för välfärdsnämnden 2020 och verksamhetsplan för välfärdsnämnden 2020-2022.*

Av dokumentet "Härryda framtid" framgår vidare en fördjupande beskrivning av välfärdsnämndens två politiska inriktningar för arbetsmarknad och integration. Av nämndens verksamhetsplan framkommer inte några ytterligare målvärden för respektive verksamhetsår kopplade till den politiska inriktningen, indikatorerna eller

informationstalen, utan endast utfall presenteras. Granskningen noterar även att andelen arbetslösa eller hushåll beroende av försörjningsstöd inte anges utan endast absoluta tal (antal personer/hushåll).

Vid intervjuerna redogörs det för att målstyrningen har genomgått en förändring under de senaste åren där fokus numera ligger på tillitsbaserad styrning och på att styra verksamheten med färre mål än tidigare.

### **Riktlinjer och rutiner för verksamhetens arbete**

Det finns en ärendeprocess framtagen för klienter som bedöms vara i behov av arbetsmarknadsenhetens insatser. Ärendeprocessen utgår från från tre delar, försörjningsstödsenheten, arbetsmarknadsenheten - uppstart och arbetsmarknadsenheten - pågående insats och avslut. Ärendeprocessen beskriver hur en klient, via försörjningsstödsenheten, blir aktualiserad för insats på arbetsmarknadsenheten och hur processen fortgår på arbetsmarknadsenheten samt roll- och ansvarsfördelning mellan försörjningsstödsenheten och arbetsmarknadsenheten.

Det finns framtagna rutiner för extratjänst, introduktionsjobb, kommunal arbetsmarknadsanställning, nystartsjobb, OSA-anställning och rutin innan beslut om anställning av klient. Det finns även en checklista framtagen för anställningar via arbetsmarknadsenheten. Checklistan omfattar nystartsjobb, introduktionsjobb, extratjänst och tillfällig arbetsmarknadsanställning och OSA-anställning. Vidare finns det framtaget en mall för överenskommelse vid kommunal arbetsmarknadsanställning som upprättas mellan arbetsmarknadsenheten och klienten. Det finns även ett antal processkartor framtagna för insatser på arbetsmarknadsenheten.

Av dokumentationen framgår vidare att det finns uppdragsbeskrivningar för handledare för servicelagen 1 & 2, samordnare arbetsmarknadsenheten, instruktör för intern arbetsträning i Hantverksgruppen, företagskoordinator arbetsmarknadsenheten, handläggare för feriepraktik och arbetsmarknadshandläggare/jobcoach samt extra resurs för administration och gruppaktiviteter. Uppdragsbeskrivningarna anger arbetsbeskrivning och vad som ingår i uppdrag för respektive tjänst. Exempelvis framgår det av uppdragsbeskrivningen för arbetsmarknadshandläggare/jobcoach att arbetsmarknadshandläggaren är nyckelperson för att ta emot ärenden och att hitta rätt insats till klienterna och att handläggaren förväntas vara flexibel kring de möjligheter och resurser som finns att använda sig av.

Av intervjuerna framgår att arbetsmarknadsenheten och försörjningsstödsenheten arbetar med att ta fram gemensamma rutiner och processkartor och att det finns en ambition att anpassa dessa löpande vid omvärldsförändringar eller rättspraxis. Av intervjuerna framgår även att rutinerna uppfattas vara ändamålsenliga och att de följer processerna.

### Bedömning

Revisionsfrågan bedöms som delvis uppfyllt.

Bedömningen grundar sig på att det finns ändamålsenliga mål framtagna för verksamheten. Målen är kända i verksamheterna. Däremot finns det inga målvärden kopplade till målen per verksamhetsår. Likaså mäter indikatorerna inte andelar av personer/hushåll (såsom målet anger) utan endast antal. Det innebär att målen och utfallen av målen inte sätts i relation till vare sig sig själva över en tidsperiod eller i relation till andra kommuners resultat. Bedömningen grundar sig även på att det bl.a finns framtagna rutiner och uppdragsbeskrivningar.

### Finns etablerade samverkansstrukturer för arbetsmarknadsinsatser både internt och externt?

#### lakttagelser

Av dokumentet "Härryda Framtid" framgår att det i Härryda Framtid ingår en strukturerad samverkan med externa aktörer som Arbetsförmedlingen, Försäkringskassan, företag och näringsliv. Det framgår vidare att verksamheten Härryda Framtid ska ha en nära samverkan med näringslivsenheten i syfte att hitta arbeten åt klienterna. Det framgår även att det ska bedrivas ett gemensamt arbete för en bättre samverkan med Arbetsförmedlingen och Försäkringskassan. Det finns ett dokument som heter "strukturerad samverkan Härryda Framtid" som anger mötesstrukturen inom ramarna för Härryda Framtid. Det finns sammanlagt 7 regelbundna nätverksmöten på chefsnivå och 6 samverkansmöten på handläggarnivå (se tabell 4 nedan).

Tabell 2, Strukturerad samverkan Härryda Framtid

Regelbundna nätverksmöten på chefsnivå		
Samverkan arbetslösa/etablering/ny anlända	Härryda framtid (Verksamhetschef, Enhetschefer försörjningsstöd, nyanlända och arbetsmarknadsenheten) och Arbetsförmedlingen(Sektions chefer arbetsgivarsida och arbetssökarsida)	Möten 1 gång/månad
Samverkan gemensamma organisationsfrågor, aktuell lägesinformation	Hälsa och Bistånd, Barn och Familj och Härryda Framtid (Enhetschefer)	Möten 1 gång/månad
Lokal överenskommelse (LÖK:en): med fokus på nyanlända	AME, EFÖ, ENY, vuxenutbildningen, Arbetsförmedlingen och Migrationsverket	Revideras årligen (AF ansvarar)
Härryda Framtid, operativ samverkan med lokal förankring	Arbetsmarknadsenheten, Enhet för försörjningsstöd, näringslivsenheten,	Möten var sjätte vecka

	vuxenutbildningen och Arbetsförmedlingen.	
Strategisk samverkansgrupp kring aktuella frågeställningar	AME, EFÖ (Enhetschef, samordnare och metodhandledare), planeringsledare	Möten var tredje vecka
Påbörjad samverkan Försäkringskassan	AME, EFÖ och Försäkringskassan	
DUA jobbspår	Verksamhetschef Härryda Framtid, SFI (rektor), företagskoordinator, AME (företagskoordinator), AF, Göteborgsregionens kommuner	Några tillfällen per termin
<b>Regelbundna samverkansmöten på handläggarnivå</b>		
Etablering	AF etablering, SFI, ENY, EFÖ och AME.	Möten 1 gång/månad
Samverkan under etableringstiden	AF etablering, ENY och AME	Möten utifrån behov kopplat till projekt. Identifiera nyanlända som är i behov av extra stöd.
Samverkan arbetslösa/etablering/ny anlända	AME, EFÖ och AF	Möten 1 gång/månad
Samverkan unga vuxna	AME och EFÖ	Möten 1 gång/månad
Samverkan nyanlända	ENY och EFÖ	Möten 1 gång/månad
Samverkan projekt och förebyggande arbete ungdomar inom AME	AME och projektdeltagare som Invux, PIK. Gällande ungdomsjobb, ungdomstjänst med familjestödsenheten	Regelbundna träffar enligt plan

### Intern samverkan

Som nämns ovan finns formerna för samverkan mellan försörjningsstödsenheten och arbetsmarknadsenheten angiven i ärendeprocessen för klienter som bedöms vara i behov av arbetsmarknadsenhetens insatser.

Av intervjuerna framgår att det finns tydligt uttalat att insatserna på arbetsmarknadsenheten syftar till att de medborgare som har försörjningsstöd ska nå självförsörjning. Samverkan mellan enheten för försörjningsstöd och arbetsmarknadsenheten beskrivs som välfungerande. Det redogörs för att det två gånger om året hålls medarbetarforum där alla medarbetare inom Härryda Framtid är med. Vidare framgår att försörjningsstödsenheten och arbetsmarknadsenheten har



ärendepåföljning två gånger i veckan respektive varannan vecka. 1:e socialsekreterare på försörjningsstödsenheten och samordnare på arbetsmarknadsenheten deltar på varandras metodmöte med respektive handläggare. Det redogörs för att det på ledningsnivå finns tät kontakt mellan de båda enheterna och att mellan enheterna finns en samsyn kring målen och att få medborgare som har försörjningsstöd ut i arbete.

Av intervjuerna framgår även att det sker viss samverkan med kommunens företagslots. Samverkan består i bl.a att företagslots arbetar för att knyta företagare till arbetsmarknadsenheten för att kunna ta emot klienter. Samverkan uppfattas som välfungerande.

### **Extern samverkan**

Vid intervjuerna framhålls Försäkringskassan och Arbetsförmedlingen som de huvudsakliga externa aktörerna för samverkan. Det beskrivs att samarbetet med Försäkringskassan huvudsakligen fungerar väl på handläggarnivå men att det övergripande samarbetet har stannat upp med anledning av pandemin. Exempelvis fanns det en inplanerad workshop som har skjutits på framtiden.

Det redogörs under intervjuerna för att Arbetsförmedlingen ingår i regelbundna mötesstrukturer tillsammans med kommunens verksamheter där bl.a arbetsmarknadsenheten och vuxenutbildningen ingår. Det finns även regelbundna möten på handläggarnivå där samverkan sker kring de klienter som behöver fördjupat stöd. Mötena på handläggarnivå sker både i grupp och individuellt. Samverkan med Arbetsförmedlingen beskrivs som välfungerande på ledningsnivå men att det ibland uppstår svårigheter kring samverkan på handläggarnivå bestående i att handläggare i kommunens verksamheter har svårigheter att nå Arbetsförmedlingens handläggare. Arbetsförmedlingens omstrukturering där myndigheten ska gå till att bli en kontrollerande funktion med privata utförare beskrivs som en orsak.

### **Bedömning**

Revisionsfrågan bedöms som uppfylld.

Bedömningen grundar sig på att det finns formaliserade strukturer för samverkan, både internt och externt.

### **Genomförs uppföljning och rapportering av insatsernas resultat och effekter? Vidtas åtgärder vid identifierade brister?**

#### **lakttagelser**

Av välfärdsnämndens verksamhetsberättelse för 2020, fastställd 2021-03-30, framgår att det görs en samlad bedömning av det politiskt prioriterade området, dvs fullmäktiges mål. Den samlade bedömningen som lämnas är delvis uppfylld och grundar sig på en beskrivande text om tillståndet för målområdet. Det finns däremot inga målvärden kopplade till indikatorerna som följs upp inom fullmäktiges mål.

I verksamhetsberättelsen redovisas utfallen av informationstalen och kvalitetsindikatorerna kopplade till Härryda Framtid. Även utfallet av den politiska

inriktningen följs upp. Av verksamhetsberättelsen framgår ingen bedömning av om informationstalen, uppdragen eller kvalitetsindikatorerna är uppfyllda eller inte. Det görs inte heller någon samlad bedömning av området eller mätetalen. Det görs ingen samlad bedömning av informationstalen, uppdragen eller kvalitetsindikatorerna i delårsrapporten. Utfallet för den politiska inriktningen - att Härryda kommun ska ha lägst andel arbetslösa och lägst andel hushåll beroende av försörjningsstöd i Sverige - presenteras inte eller utvärderas i förhållande till riket. Granskningen konstaterar att målet om att ha lägst andel hushåll med försörjningsstöd i Sverige saknar nyckeltal i Kolada. Utan en jämförelse med andra kommuner i Sverige finns svårigheter att följa upp målet. Som statistiken i inledningen visar ligger Härryda lägre än snittet i riket avseende arbetslöshet. Det går emellertid att konstatera att det finns kommuner som har lägre arbetslöshet än Härryda, såsom Mörbylånga, Danderyd, Gällivare och Habo.

I samband med granskningen har vi tagit del av en presentation av en uppföljning av Härryda Framtid som rapporterades till välfärdsnämnden den 3 mars 2021. Av presentationen framgår beskrivning av hur samverkan mellan Härryda Framtid och Försäkringskassan och Arbetsförmedlingen har utvecklats, arbetslöshet, arbetsmarknadsenhetens resultat och trender avseende utbetalt ekonomiskt bistånd. Av intervjuerna framgår att det görs uppföljningar av Härryda Framtid två gånger om året, en gång på våren och en gång på hösten. Det framgår vidare att nämnden uppfattas som intresserad av arbetsmarknadsfrågorna.

Inom ramen för granskningen har vi genomfört en protokollsgenomgång av välfärdsnämndens protokoll för år 2020. Av protokollen framgår att sektorschef för socialtjänst informerade nämnden om verksamheten Härryda Framtid under sammanträdet den 23 september 2020. Välfärdsnämnden beslutade att notera informationen. Härryda framtid omnämns även i protokollen i samband med de ekonomiska månadsuppföljningarna per februari (2020-04-01 § 100), mars (2020-05-27 § 152), och juni (2020-08-26 § 208).

Av intervjuerna framgår att det har initierats ett arbete med att följa upp samtliga arbetsmarknadsanställningar med syftet att avgöra vilka insatser som ger bäst resultat. När en individ avslutar sin insats går det att följa genom vilken orsakskod individen avslutas och sedan följa vart individerna tar vägen efter avslutad insats.

### *Bedömning*

Revisionsfrågan bedöms som delvis uppfylld.

Bedömningen grundar sig på att det genomförs uppföljningar av verksamheten genom delårsrapport och årsbokslut och att nämnden utöver detta får information om verksamheten.

Vi noterar även att det inte sker någon samlad bedömning av mål och indikatorer i samband med årsbokslutet. Utfallet för den politiska inriktningen för arbetsmarknad och integration redovisas eller utvärderas inte i verksamhetsberättelsen. Det görs inte någon uppföljning av målen om lägst andel hushåll med försörjningsstöd och lägst andel



arbetslöshet i riket. I avsaknad av en tillräcklig uppföljning är det heller inte möjligt för nämnden att vid behov vidta relevanta åtgärder.

# Revisionell bedömning

PwC har på uppdrag av de förtroendevalda revisorerna i Härryda kommun genomfört en granskning av välfärdsnämndens styrning och uppföljning av arbetsmarknadsverksamheten. Granskningen syftar till att bedöma om välfärdsnämnden säkerställer ändamålsenlig styrning och uppföljning av arbetet för att få individer som uppbär försörjningsstöd till egen försörjning.

Vår samlade bedömning är att välfärdsnämnden inte helt säkerställer en ändamålsenlig styrning och uppföljning av arbetet för att få individer som uppbär försörjningsstöd till egen försörjning.

## Bedömningar mot revisionsfrågor

Revisionsfråga	Kommentar	
Finns ändamålsenliga mål, riktlinjer och rutiner för arbetet med att få individer till egen försörjning?	<p><b>Delvis uppfyllt</b></p> <p>Revisionsfrågan bedöms som delvis uppfyllt.</p> <p>Bedömningen grundar sig på att det finns ändamålsenlig mål framtagna för verksamheten. Målen är kända i verksamheterna. Däremot finns det inga målvärden kopplade till målen per verksamhetsår. Likaså mäter indikatorerna inte andelar av personer/hushåll (såsom målet anger) utan endast antal. Det innebär att målen och utfallen av målen inte sätts i relation till vare sig sig själva över en tidsperiod eller i relation till andra kommuners resultat. Bedömningen grundar sig även på att det bl.a finns framtagna rutiner och uppdragsbeskrivningar.</p>	
Finns etablerade samverkansstrukturer för arbetsmarknadsinsatser både internt och externt?	<p><b>Uppfylld</b></p> <p>Revisionsfrågan bedöms som uppfyllt.</p> <p>Bedömningen grundar sig på att det finns formaliserade strukturer</p>	

---

för samverkan, både internt och externt.

---

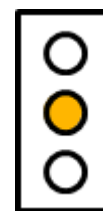
Genomförs uppföljning och rapportering av insatsernas resultat och effekter? Vidtas åtgärder vid identifierade brister?

### **Delvis uppfyllt**

Revisionsfrågan bedöms som delvis uppfyllt.

Bedömningen grundar sig på att det genomförs uppföljningar av verksamheten genom delårsrapport och årsbokslut och att nämnden utöver detta får information om verksamheten. Vi har emellertid inte kunnat utläsa att nämnden vidtar åtgärder vid konstaterade brister i verksamheten.

Vi noterar även att det inte sker någon samlad bedömning av mål och indikatorer i samband med årsbokslutet. Utfallet för den politiska inriktningen för arbetsmarknad och integration redovisas eller utvärderas inte i verksamhetsberättelsen. Det görs inte någon uppföljning av målen om lägst andel hushåll med försörjningsstöd och lägst andel arbetslöshet i riket. I avsaknad av en tillräcklig uppföljning är det heller inte möjligt för nämnden att vid behov vidta relevanta åtgärder.



---

### **Rekommendationer**

Utifrån granskningens resultat rekommenderar vi välfärdsnämnden att:

- Se över målstyrningen så att uppföljningen av de politiska inriktningarna avseende arbetsmarknadsverksamheten kopplas till indikatorer som medger att de faktiska målen går att följa upp årligen och står i harmoni med de politiska inriktningarna.
- Göra en samlad uppföljning och bedömning av de två politiska inriktningarnas utfall för arbetsmarknadsverksamheten i delårs- och årsbokslut.

# Bilagor

Inom ramen för granskningen har en dokumentgenomgång gjorts av följande dokument:

- delregional strategisk samverkansgrupp mellan kranskommunerna och Arbetsförmedlingen
- Enhetsplan 2021 arbetsmarknadsenheten
- Uppföljning Härryda Framtid (till välfärdsnämnden 3/3 2021
- Härryda Framtid
- Organisationsskiss sektor för socialtjänst
- Verksamhetsberättelse 2020 för välfärdsnämnden
- Verksamhetsplan 2020-2022
- Presentation från Arbetsförmedlingen
- Ärendeprocess AME
- 6 processkartor för arbetsmarknadsenheten
- Strukturerad samverkan Härryda Framtid
- 7 uppdragsbeskrivningar för befattningar
- Organisationsskiss Härryda Framtid
- Skiss över insatser för arbetsmarknadsenheten
- 2 checklistor för anställningar vid arbetsmarknadsenheten
- 6 rutiner för extratjänst, innan beslut om anställning, introduktionsjobb, kommunal arbetsmarknadsanställningar, nystartsjobb och OSA-anställning
- Information om Unga jobb
- Kriterier för CSR-pris
- Överenskommelse vid kommunal arbetsmarknadsanställning

2021-06-07

---

*Fredrik Carlsson*

*Uppdragsledare*

---

*Charlotte Erdtman*

*Projektledare*

---

Denna rapport har upprättats av Öhrlings PricewaterhouseCoopers AB (org nr 556029-6740) (PwC) på uppdrag av Härryda kommuns revisorer enligt de villkor och under de förutsättningar som framgår av projektplan från den 4 december 2020. PwC ansvarar inte utan särskilt åtagande, gentemot annan som tar del av och förlitar sig på hela eller delar av denna rapport.