



Dina pengar

är en kortversion av Härryda kommuns
årsredovisning 2010



HÄRRYDA
KOMMUN

7670

Kommunstyrelsens ordförande har ordet

Finanskrisen ställde mycket på ända både här hemma och i vår omvärld. Stor oro fanns för att den skulle bita sig fast, men nu ser vi att krisen vände fortare än vad vi vågat hoppas på. Även om vi får vara beredda på återfall är vår förhoppning att vi går mot ljusare tider.

2010 års resultat ter sig onaturligt högt med sina 95 miljoner i överskott. Kunde vi då inte ha använt pengarna till mer verksamhet? Eftersom 2011 har ett blygsamt budgeterat resultat hade det förmodligen inneburit att det som dragits igång fått tas bort året efter. Istället valde vi att göra en del engångsinsatser inom bland annat fritid, skola och samhällsbyggnad som ger goda effekter lång tid framöver, till exempel konstgräsplaner i Hindås och i Rävlanda, nya datorer till elever på Hulebäcksgymnasiet och mer pengar till underhåll av vägar och fastigheter.

Vi är beroende av vår omvärld, men ligger i den del av världen där vi inte i samma utsträckning behöver ta hänsyn till naturkatastrofer och ofred. Vi ska vårda vår del genom att värna omsorgen av våra invånare och omsorgen av vår miljö. Resultatet för 2010 ger förutsättningar till det.

Avslutningsvis vill jag tacka alla våra medarbetare för ett gott arbete som leder till att Härryda är en god kommun att leva, arbeta och bo i, i såväl dåliga som goda tider.



Annette Eiserman-Wikström (M)
Kommunstyrelsens ordförande



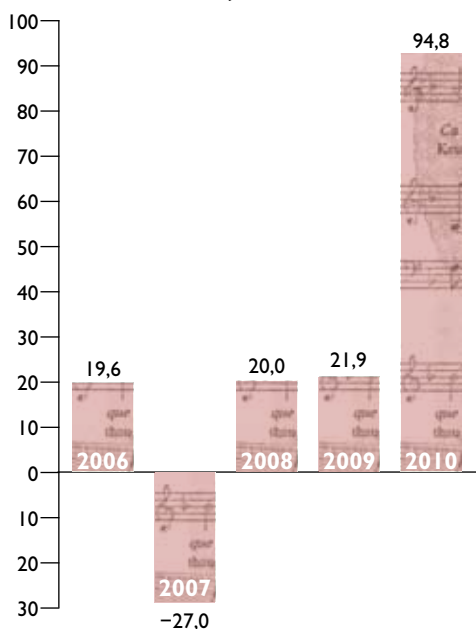
Årets resultat

Härryda kommun redovisar trots lågkonjunktur ett positivt resultat på 95 miljoner kronor, vilket är 86 miljoner bättre än budgeterat. Resultatet motsvarar fem procent av omsättningen som uppgick till cirka 1,9 miljarder kronor. Det är främst tre poster, varav två av engångskaraktär, som är orsaken till det goda resultatet: Skatteintäkterna ökade med 21 miljoner på grund av återhämtning i samhällsekonomin. Slutredovisningen av nybyggnadsområden gav 35 miljoner kronor i vinst, varav Nysäter i Mölnlycke bidrog med det mesta. Pensionsskuldskörelsen blev 26 miljoner lägre än budgeterat till följd av bland annat lägre räntekostnader.

Kommunens skatteintäkter och kommunal-ekonomisk utjämning svarade för 79 procent av intäkterna och uppgick till drygt 1,5 miljarder kronor jämfört med 2009, varav ett tillfälligt konjunkturstöd från staten stod för 33 miljoner. Verksamhetens nettokostnader uppgick till 1,4 miljarder kronor, vilket är en ökning med 35 miljoner jämfört med föregående år.

Under året investerade vi för 209 miljoner kronor, huvudsakligen i förskolor, skolor och äldreboende samt infrastruktur.

Resultat 2006–2010, mkr



Omsättning 2010

Intäkter
1 962
miljoner
kronor

Kostnader
1 867
miljoner
kronor



Resultat
95
miljoner
kronor

Soliditet: 18 %

Soliditeten mäts som det egna kapitalet i förhållande till de totala tillgångarna och speglar kommunens finansiella styrka på lång sikt. 2009 var soliditeten 13 %.

Balansomslutning: 1 649 mkr

Balansomslutningen är summan av kommunens tillgångar. 2009 var balansomslutningen 1 584 mkr.

Per invånare, kr	2010	2009
Skatteintäkter, utjämning	44 750	42 930
Tillgångar	47 840	46 568
Skulder och avsättningar	39 170	40 507
Eget kapital	8 733	6 061
Borgensättagande	2 182	2 254

Befolkning och bostadsbyggande

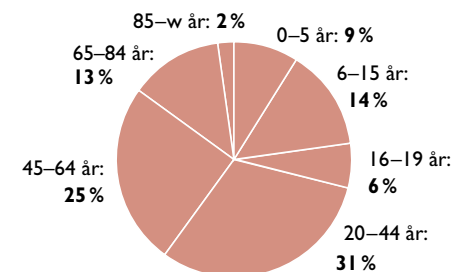
Härryda kommun strävar efter en kontrollerad befolkningstillväxt där service och utbyggnad av infrastruktur planeras i takt med bostadsutvecklingen. Den senaste femårsperioden har befolkningen ökat med cirka 1,5 procent per år. Under 2010 växte vi med 1,3 procent, vilket motsvarar 456 personer.

Under året färdigställdes 100 bostäder. Totalt har det byggts cirka 700 bostäder under 2006–2010 och enligt bostadsförsörjningsprogrammet ska cirka 1 000 bostäder byggas under kommande femårsperiod.

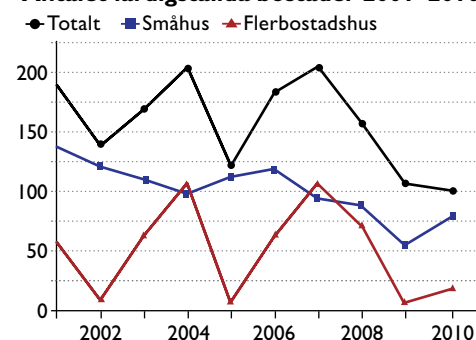
Arbetslösheten i kommunen var jämförelsevis låg. Hos befolkningen 16–64 år minskade arbetslösheten med 0,6 procentenheter, jämfört med rikets 0,4 procentenheter.

Befolkningsstatistik	Härryda	Riket
Antal invånare	34 463	9 415 570
Andel invånare upp till 15 år	23 %	18 %
Andel invånare 65 år och äldre	15 %	18 %
Arbetslöshet 16–64 år	5,1 %	7,9 %
Arbetslöshet 18–24 år	10,5 %	11,7 %
Medelålder	38 år	41 år

Åldersstruktur



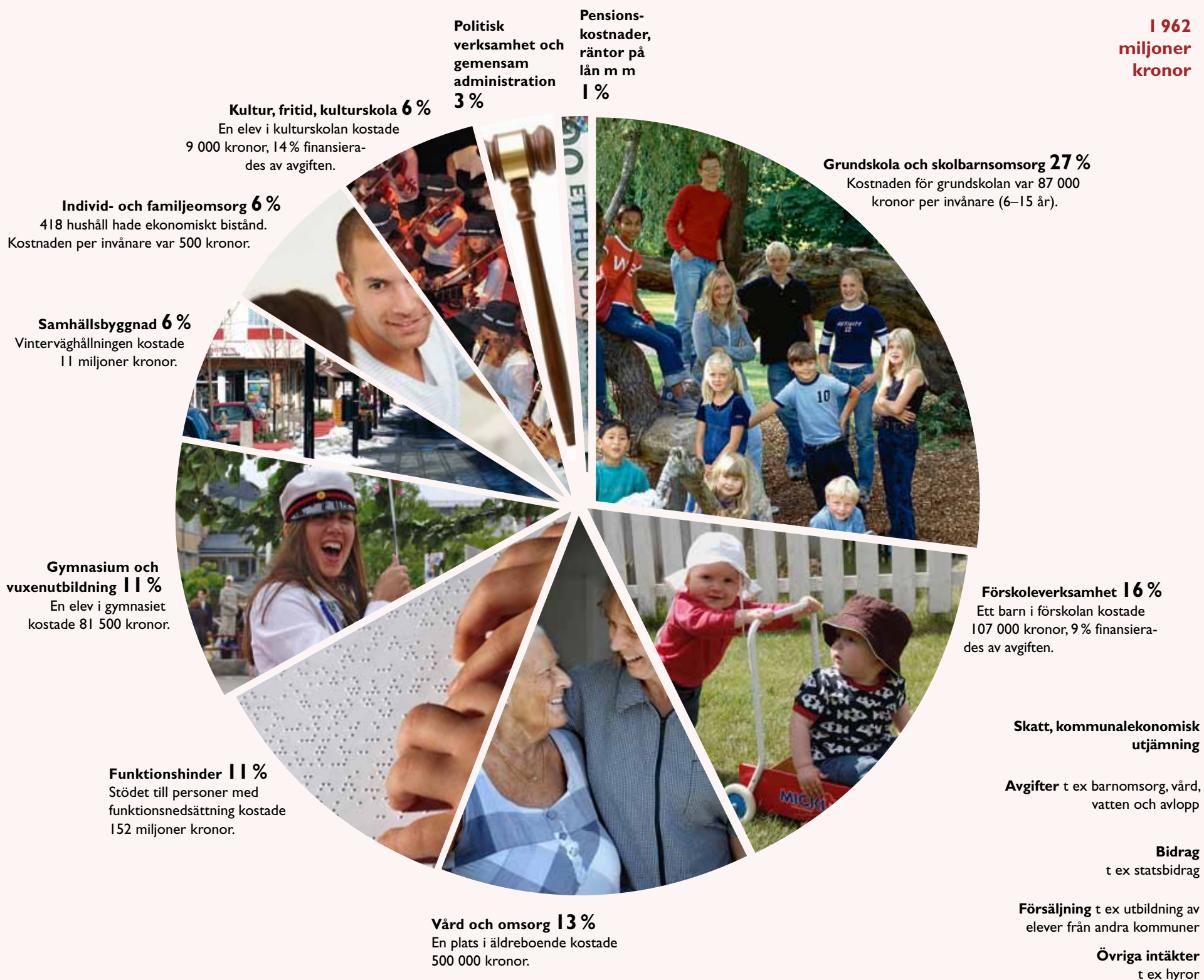
Antalet färdigställda bostäder 2001–2010



Så fördelades pengarna

Var kom pengarna ifrån?

**1 962
miljoner
kronor**



Skatt

Inkomstskatten i Sverige består av en kommunal och en statlig del. Den kommunala skatten består av skatt till kommunen och regionen. På varje hundralapp du tjänade under 2010 betalade du 21,05 kronor i skatt till kommunen och 10,45 till regionen. Avgiften till Svenska kyrkan eller andra trossamfund varierar. De som tjänade mer än 372 100 kronor betalade 20 procent eller mer i statlig skatt.



Kommunalskatt:
21,05 kronor

Framtid

Härryda kommun ska fortsätta att växa och utvecklas på ett bra sätt. Under den närmaste tiden ser vi bland annat en rejäl utveckling av Landvetter centrum och en stor nybyggnation av bostäder och affärslokaler i Mölnlycke centrum. Vi växer med nya bostäder i blandade upplåtelseformer.

När vi blir fler invånare kommer vattenförsörjningen att hamna i fokus. Mycket tyder på att vi behöver bygga ett nytt vattenverk i de östra kommundelarna.

I takt med globaliseringen kommer också våra internationella kontakter och engagemang att öka. Inom våra skolor har utvecklingen pågått under lång tid och framöver kommer större fokus att ligga på internationalisering även inom kommunens övriga verksamheter.

Planeringen för åren 2011–2013 har till stor del präglats av etableringen av fristående för- och grundskolor där den kommunala verksamheten behöver anpassa sig efter nya förutsättningar.

Den ekonomiska utvecklingen för kommunen de närmaste åren är svårbedömd. Det beror främst på externa faktorer som konjunkturutveckling och statliga beslut, men även på kommunens förmåga att anpassa sig till nya förutsättningar.

Fortsätter konjunkturen att vara god, med minskande arbetslöshet, finns förutsättningar för en fortsatt stabil ekonomi i vår kommun.

Några händelser under året



Kroken och Hjorten öppnade ❶

Under hösten flyttade Krokens förskola och Hjortens gruppboende för funktionshindrade in i nybyggda lokaler i Kullbäckstorp i Mölnlycke.

IT-satsningar för unga ❷

Datorer, digitalkameror och annan IT-pedagogik ska stimulera läsning, räkning och skapande inom förskoleverksamhet, grundskola och gymnasium.

Valfrihet inom hemtjänsten ❸

Vi tillämpar lagen om valfrihet vilket innebär att vi numera kan välja mellan kommunal och privat hemtjänst.

Alliansen regerar vidare ❹

Valresultatet i 2010 års val innebär att Moderaterna, Folkpartiet, Centern och Kristdemokraterna fick fortsatt majoritet i kommunfullmäktige.

Kulturhuset fyllede 20 år ❺

Huset med de fina besöks- och utlåningssiffrorna, och som under årets lopp växt till både yta och innehåll, firade 20 år med en jubileumshelg.

Västsvriges nöjdaste näringsliv ❻

I Svenskt Näringslivs årliga kommunranking om det lokala företagsklimatet kom vi på sjunde plats av landets 290 kommuner. Högsta placeringen i Västsvrige – i år igen!

Byggstart i Rävlanda ❼

Bygget av den nya skolbyggnaden för årskurs 6–9 påbörjades. När den står klar, sommaren 2012, rivs byggnader och ger plats åt en ny skolgård.

Babyboom! ❽

Under året föddes 500 barn. Det är det högsta antalet sedan kommunen bildades, 1971.

Förslag till ny översiktsplan ❾

Vilka områden ska vi utveckla, vilka ska vi bevara? Förslaget om vår framtida markanvändning ställdes ut och allmänheten fick lämna synpunkter.

Vi blev en Fairtrade City

Vi vill arbeta för en mer etisk konsumtion och vill att fler serverar och säljer rättvisemärkta produkter. Under sommaren blev vi landets 35:e Fairtrade-kommun.

Vägnät rustades upp

Flera vägar i olika delar av kommunen fick ny beläggning. En del nya gång- och cykelvägar anlades också.

Friskolor flyttade in

Våra skolor fick sällskap av Frida och Vittra från höstterminen.

Antalet elever i Hulebäcksgymnasiet var 1 724. 54 procent kom från andra kommuner.

Personalkostnaden var 62 procent av kommunens kostnader. Medianlönen var 24 041 kronor per månad.

Av kommunens cirka 2 600 tillsvidareanställda var 83 % kvinnor.

I grundskolan gick 4 161 elever.

Antalet barn i förskoleverksamheten var 2 410.

660 personer hade hemtjänst.

228 invånare bodde i äldreboende.

Härryda kommun i jämförelse

	Härryda kommun	Medelkommun
Antal invånare	34 007	32 209
Befolkningsförändring 1999–2009	+14%	+0,4%
Invånare under 18 år	26,3%	20,6%
Invånare över 64 år	13,8%	18,1%
Utrikes födda	9,7%	14,3%
Invånare med eftergymnasial utbildning (25–64 år)	42%	38%
Medianinkomst (20 år och äldre)	265 333 kr	228 396 kr
Kommunalskatt	21,05 kr	21,52 kr
Skatteintäkter per invånare	39 426 kr	35 514 kr
Resultat per invånare	1 124 kr	985 kr
Andel elever i årskurs 9 som uppnått målen i alla ämnen	89,2%	76,2%
Andel elever som fullföljt gymnasieskolan	82%	76%
Total sjukfrånvaro i förhållande till sammanlagd ordinarie arbetstid	5,9%	5,4%

Kostnad per invånare

Förskoleverksamhet, skolbarnsomsorg	8 348 kr	5 405 kr
Utbildning	15 181 kr	15 066 kr
Individ- och familjeomsorg	2 250 kr	2 660 kr
Äldre och funktionshindrade	10 849 kr	14 744 kr
Kultur	952 kr	922 kr
Fritid	948 kr	1 130 kr
Infrastruktur	2 408 kr	2 973 kr

De större avvikelserna mellan Härryda kommun och medelkommunen beror på befolkningens sammansättning. Uppgifterna avser 2009.

Vill du läsa hela årsredovisningen?

- Gå in på harryda.se/arsredovisning2010
- Hämta den i kommunhuset vid Råda torg i Mölnlycke
- Beställ den på 031-724 61 03, information@harryda.se



harryda.se