

Förslag till ny organisation för
Räddningstjänstförbundet Storgöteborg

9

2022KS300

Kommunstyrelsen

Datum
2022-08-04

Diarienummer
2022KS300 106

Förslag till ny organisation för Räddningstjänstförbundet Storgöteborg

Förslag till beslut

Kommunstyrelsens förslag till beslut i kommunfullmäktige

Kommunfullmäktige antar ny förbundsordning enligt bilaga 2, samt godkänner förslag till samverkansavtal enligt bilaga 3, att gälla från och med den 1 januari 2023. Detta under förutsättning att motsvarande beslut fattas av de befintliga medlemskommunerna, samt alla de tre ansökande kommunerna, Lilla Edet, Tjörn och Stenungsund.

Kommunfullmäktige antar ny förbundsordning enligt bilaga 4, samt godkänner förslag till samverkansavtal enligt bilaga 5, att gälla från och med den 1 januari 2023. Detta under förutsättning att motsvarande beslut fattas av de befintliga medlemskommunerna, samt endast två av de ansökande kommunerna, Lilla Edet och Tjörn.

Sammanfattning av ärendet

Härryda kommun ingår i Räddningstjänstförbundet Storgöteborg (RSG), som är ett kommunalförbund bestående av ytterligare fem kommuner. De kommuner som ingår i förbundet utöver Härryda kommun är Göteborg, Mölndal, Kungsbacka, Partille och Lerum.

Kommunerna Lilla Edet, Tjörn och Stenungsund har ansökt om medlemskap i förbundet. Förbundsstyrelsen i RSG har gjort bedömningen att det är positivt att fler kommuner blir medlemmar i förbundet. Medlemssamråd har hållits i RSG, där man uttryckt en vilja att de ansökande kommunerna ska kunna ansluta sig till RSG den 1 januari 2023.

Enligt RSG råder en viss osäkerhet kring huruvida Stenungsund kommer att ta beslut om anslutning. Därför är beslutet formulerat så att Tjörn och Lilla Edet ska kunna ansluta oavsett ställningstagande från Stenungsund.

Beslutsunderlag

- Tjänsteskrivelse 4 augusti 2022
- Bilaga 1. Beslut från Förbundsfullmäktige 2022-05-11 §10, inklusive tjänsteutlåtande

- Bilaga 2. Ny förbundsordning med tre tillkommande kommuner
- Bilaga 3. Samverkansavtal med tre tillkommande kommuner
- Bilaga 4. Ny förbundsordning med två tillkommande kommuner
- Bilaga 5. Samverkansavtal med två tillkommande kommuner
- Bilaga 6. Utredning av förutsättningar för medlemskap

Ärendet

Alla kommuner ska enligt lagen (2003:778) om skydd mot olyckor (LSO) ansvara för räddningstjänst inom kommunen. RSG är ett kommunalförbund organiserat med förbundsstyrelse och förbundsfullmäktige idag bestående av kommunerna Göteborg, Mölndal, Kungsbacka, Härryda, Partille och Lerum. Räddningstjänstförbundet bildades 1993 då Göteborg och Mölndal började samverka genom bildandet av Räddningstjänstförbundet i Göteborg och Mölndal.

Härryda kommun ingår i förbundet sedan 1999 med en andel om 4,51 %. Årskostnaden var år 2021 ca 27 mnkr.

Kommunerna Lilla Edet, Tjörn och Stenungsund har vid tiden kring månadsskiftet januari/februari 2022 inkommit med var sin ansökan om medlemskap i RSG. De tre kommunerna har sedan den 1 januari 2017 organiserat den kommunala räddningstjänstverksamheten i ett gemensamt kommunalförbund, Södra Bohusläns Räddningstjänstförbund (SBRF). Under 2020 och 2021 mottog RSG intresseanmälningar om medlemskap i RSG från var och en av kommunerna i SBRF. Ett uppdrag att utreda och bedöma förutsättningarna för ett eventuellt medlemskap i RSG för dessa kommuner har pågått inom RSG under året 2021 och slutfördes i december 2021 då resultatet av utredningen presenterades i en rapport (Bilaga 6).

Kommunerna Lilla Edet, Tjörn och Stenungsund har sedan ansökt om medlemskap i förbundet. Förbundsstyrelsen i RSG har gjort bedömningen att det är positivt att fler kommuner blir medlemmar i förbundet. Medlemssamråd har hållits i RSG, där man uttryckt en vilja att de ansökande kommunerna ska kunna ansluta sig till RSG den 1 januari 2023.

Enligt RSG råder ännu en viss osäkerhet kring huruvida Stenungsund kommer att ta beslut om anslutning. Därför är beslutet formulerat så att Tjörn och Lilla Edet ska kunna ansluta oavsett ställningstagande från Stenungsund.

I det tjänsteutlåtande som ingår i bilaga 1 framgår de avvägningar som gjorts av RSG. Där framgår även på vilket sätt ny förbundsordning och samverkansavtal avviker från nuvarande.

Ambitionen med de föreslagna förbundsordningarna och samverkansavtalen är att utvidgningen av förbundet ska vara kostnadsneutral och att befintliga medlemmar inte ska drabbas ekonomiskt. Det sker genom att de nya medlemmarna, utöver årliga medlemsavgifter, taxeras en inträdesavgift

under perioden 2023-2030. Beräkningsmodellen för de årliga medlemsavgifterna i förbundet grundar sig på bedömningar och har fastställts efter förhandlingar mellan förbundets medlemskommuner.

Förvaltningens bedömning

Förvaltningen gör ingen annan bedömning än att det är positivt att så många kommuner som möjligt i regionen samverkar kring räddningstjänstfrågorna. Då är också ett medlemskap i ett gemensamt räddningstjänstförbund att föredra.

Peter Lönn
Kommundirektör

Bo Ekström
Ekonomichef



Dnr 0043/22

FF § 10

Expedieras till:

Göteborgs Stad
Mölndals stad
Kungsbacka kommun
Härryda kommun
Partille kommun
Lerums kommun

Förslag till ny organisation för Räddningstjänstförbundet Storgöteborg med anledning av att kommunerna Lilla Edet, Tjörn och Stenungsund har ansökt om medlemskap

Beslutsunderlag

Förbundsstyrelsens beslut den 11 maj 2022 § 46
Förbundsdirektörens tjänsteutlåtande daterat den 6 maj 2022.

Ärendet

Räddningstjänstförbundet Storgöteborg (RSG) är ett kommunalförbund bestående av sex medlemskommuner. Kommunerna Lilla Edet, Tjörn och Stenungsund har ansökt om medlemskap i RSG.

Förändringar i omvärlden i kombination med ökande krav och utmaningar på kommunal räddningstjänst utifrån förändringar i lagstiftning, ökade nationella krav och skärpta krav på optimering av resurser talar för att RSG ska bli ett större förbund genom att låta fler kommuner bli medlemmar i kommunalförbundet.

Ärendet har beretts politiskt i medlemskommunerna vid ordinarie och extrainsatta medlemssamråd. Medlemssamrådet har uttryckt en vilja att välkomna de aktuella kommunerna att ingå i RSG och har gett RSG i uppdrag att under 2022 fortsätta bereda ärendet för att möjliggöra för kommunerna Lilla Edet, Tjörn och Stenungsund att anslutas till RSG den 1 januari 2023. Vikten av att hålla tempo i frågan så att den blir klar innan ny mandatperiod träder i kraft har betonats.

Då viss osäkerhet råder gällande om Stenungsunds kommun kommer att ta beslut om anslutning till RSG har beslutet formulerats så att kommunerna Tjörn och Lilla Edet kan ansluta oaktat Stenungsunds slutliga ställningstagande i frågan.

Beslut

Enligt förbundsstyrelsens förslag:

Förbundsfullmäktige överlämnar till medlemskommunernas kommunstyrelser och kommunfullmäktige att besluta följande


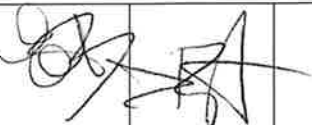
1. Kommunfullmäktige antar ny förbundsordning enligt bilaga 1, samt godkänner förslag till samverkansavtal enligt bilaga 2, att gälla från och med den 1 januari 2023. Detta under förutsättning att motsvarande beslut fattas av de befintliga medlemskommunerna, samt alla de tre ansökande kommunerna, Lilla Edet, Tjörn och Stenungsund.

Justerare			Utdragsbestyrkande
			Page 178 of 1165



Forts. FF § 10

2. Kommunfullmäktige antar ny förbundsordning enligt bilaga 3, samt godkänner förslag till samverkansavtal enligt bilaga 4, att gälla från och med den 1 januari 2023. Detta under förutsättning att motsvarande beslut fattas av de befintliga medlemskommunerna, samt endast två av de ansökande kommunerna, Lilla Edet och Tjörn.

Justerare 		Utdragsbestyrkande Page 179 of 1165
--	---	--



Förbundsledning
Juridiska enheten
Marie Caldenby
Förbundsjurist
marie.caldenby@rsgbg.se
031-335 27 02

Utfärdat 2022-05-06

Förbundsstyrelse 2022-05-11
Förbundsfullmäktige 2022-05-11
Diarienummer 0043/22

Förslag till ny organisation för Räddningstjänstförbundet Storgöteborg med anledning av att kommunerna Lilla Edet, Tjörn och Stenungsund har ansökt om medlemskap

1. Förslag till beslut

Förbundsstyrelsen föreslår att förbundsfullmäktige överlämnar till medlemskommunernas kommunstyrelser och kommunfullmäktige att besluta följande

1. Kommunfullmäktige antar ny förbundsordning enligt bilaga 1, samt godkänner förslag till samverkansavtal enligt bilaga 2, att gälla från och med den 1 januari 2023. Detta under förutsättning att motsvarande beslut fattas av de befintliga medlemskommunerna, samt alla de tre ansökande kommunerna, Lilla Edet, Tjörn och Stenungsund.
2. Kommunfullmäktige antar ny förbundsordning enligt bilaga 3, samt godkänner förslag till samverkansavtal enligt bilaga 4, att gälla från och med den 1 januari 2023. Detta under förutsättning att motsvarande beslut fattas av de befintliga medlemskommunerna, samt endast två av de ansökande kommunerna, Lilla Edet och Tjörn.

2. Sammanfattning

Räddningstjänstförbundet Storgöteborg (RSG) är ett kommunalförbund bestående av sex medlemskommuner. Kommunerna Lilla Edet, Tjörn och Stenungsund har ansökt om medlemskap i RSG.

Förändringar i omvärlden i kombination med ökande krav och utmaningar på kommunal räddningstjänst utifrån förändringar i lagstiftning, ökade nationella krav och skärpta krav på optimering av resurser talar för att RSG ska bli ett större förbund genom att låta fler kommuner bli medlemmar i kommunalförbundet.

Ärendet har beretts politiskt i medlemskommunerna vid ordinarie och extrainsatta medlemssamråd. Medlemssamrådet har uttryckt en vilja att välkomna de aktuella kommunerna att ingå i RSG och har gett RSG i uppdrag att under 2022 fortsätta bereda ärendet för att möjliggöra för kommunerna Lilla Edet, Tjörn och Stenungsund att anslutas till RSG den 1 januari 2023. Vikten av att hålla tempo i frågan så att den blir klar innan ny mandatperiod träder i kraft har betonats.

Då viss osäkerhet råder gällande om Stenungsunds kommun kommer att ta beslut om anslutning till RSG har beslutet formulerats så att kommunerna Tjörn och Lilla Edet kan ansluta oaktat Stenungsunds slutliga ställningstagande i frågan.

3. Ärendet

3.1 Bakgrund

Alla kommuner ska enligt lagen (2003:778) om skydd mot olyckor (LSO) ansvara för räddningstjänst inom kommunen. RSG är ett kommunalförbund organiserat med förbundsstyrelse och förbundsfullmäktige idag bestående av kommunerna Göteborg, Mölndal, Kungsbacka, Härryda, Partille och Lerum. Räddningstjänstförbundet bildades 1993 då Göteborg och Mölndal började samverka genom bildandet av Räddningstjänstförbundet i Göteborg och Mölndal. Därefter har kommunerna Kungsbacka (1997), Härryda (1999), Partille (1999) och Lerum (2007) anslutits till förbundet.

Kommunerna Lilla Edet, Tjörn och Stenungsund har vid tiden kring månadsskiftet januari/februari 2022 inkommit med var sin ansökan om medlemskap i RSG. De tre kommunerna har sedan den 1 januari 2017 organiserat den kommunala räddningstjänstverksamheten i ett gemensamt kommunalförbund, Södra Bohusläns Räddningstjänstförbund (SBRF).

Under 2020 och 2021 mottog RSG intresseanmälningar om medlemskap i RSG från var och en av kommunerna i SBRF. Ett uppdrag att utreda och bedöma förutsättningarna för ett eventuellt medlemskap i RSG för dessa kommuner har pågått inom RSG under året 2021 och slutfördes i december 2021 då resultatet av utredningen presenterades i en rapport.

SBRF har under en tid haft ökande utmaningar inom området ledning och styrning av verksamheten vilket medförde att organisationen under 2021 försattes i ett akut behov av stöttning från RSG. RSG har sedan dess lämnat stöd bland annat genom avtalssamverkan enligt 9 kap. 37 § kommunallagen (2017:725) där vissa av SBRF:s uppgifter helt eller delvis utförs av RSG genom att RSG tillhandahåller vissa befattningar/funktioner och vid behov även specifika arbetsuppgifter mot ersättning.

Trender i omvärlden pekar i riktning mot större regioner både inom statliga myndigheter och kommuner och denna utveckling finns även inom organisering av räddningstjänst både i Sverige och i våra nordiska grannländer. Förändringar i omvärlden i kombination med ökande krav och utmaningar på kommunal räddningstjänst utifrån förändringar i lagstiftning, ökade nationella krav och skärpta krav på optimering av nyttjandet av de resurser som finns att tillgå talar för att inriktningen för RSG ska vara att bli ett större förbund genom att låta fler kommuner bli medlemmar i kommunalförbundet.

Rent operativt samverkar kommunerna i RSG och SBRF tillsammans med andra räddningstjänster i närområdet sedan den 1 oktober 2019, i vad som idag benämns Västra Räddningsregionen ("VRR-samverkan"). Denna samverkan regleras huvudsakligen i två avtal. Genom *avtal om samverkan vid räddningstjänst* uppnås ett ömsesidigt resursutnyttjande inom hela VRR-området. Genom *avtal om larmning och ledning* tillhandahåller RSG larm- och ledningstjänster till SBRF och ansluter SBRF till RSG:s ledningscentral.

3.2 Ärendets politiska beredning

3.2.1 Formalia

Av RSG:s Förbundsordning framgår följande.

16 § Inträde av ny medlemskommun

Om ytterligare kommun eller sammanslutning av kommuner önskar bli medlem i kommunalförbundet ska sådan ansökan behandlas av förbundsfullmäktige. Beslut om anslutning av ny kommun fattas av medlemskommunernas fullmäktige som också beslutar om de justeringar av förbundsordningen som kan föranledas av att ny medlemskommun inträder i kommunalförbundet.

11 § Medlemskommunernas styrning, insyn och kontroll

Medlemskommunerna har rätt till insyn i kommunalförbundet.

Kommunalförbundet ska löpande tillställa medlemskommunerna information om ekonomi och verksamhet och följer tidsplan för ekonomisk rapportering i Göteborgs Stad.

Innan beslut tas om avtal av större dignitet, större investeringar eller större ändringar av verksamheten ska samråd ske med samtliga medlemskommuner.

Ansökan om medlemskap ska enligt 16 § i förbundsordningen beredas inom RSG och behandlas av RSG:s förbundsfullmäktige för att därefter beslutas av respektive medlemskommun. I 11 § regleras medlemskommunernas styrning, insyn och kontroll och inom ramen för detta finns ett forum som kallas medlemssamråd. Vid samrådet deltar respektive medlemskommun med två representanter vardera, oftast kommunalråd. Från RSG medverkar förbundsstyrelsens presidium inklusive tjänstepersoner i RSG såsom förbundsdirektör och räddningschef.

3.2.2 Beredning i medlemssamrådet

Ärendet har beretts politiskt i medlemskommunerna vid ordinarie och extrainsatta medlemssamråd. Den 28 oktober 2021 hölls medlemssamråd där frågan om utökat förbund diskuterades och RSG:s medlemssamråd uttryckte en vilja att välkomna de aktuella kommunerna att ingå i RSG. Detta resulterade i att ett gemensamt extra medlemssamråd hölls den 2 december 2021 mellan RSG och SBRF:s medlemskommuner där en tydlig och politisk viljeinriktning och samsyn till fördjupad samverkan mellan RSG och kommunerna i SBRF framkom. Samsyn rådde att under 2022 fortsätta bereda ärendet för att möjliggöra för kommunerna Lilla Edet, Tjörn och Stenungsund att anslutas till RSG senast den 1 januari 2023. Samtliga mötesdeltagare var överens om vikten av att hålla tempo i frågan så att den blir klar under innevarande mandatperiod.

3.2.3 Ärendets gång

Som ovan nämnts inkom medlemsansökningar från samtliga tre kommuner kring månadskiftet januari/februari 2022.

För att möjliggöra beslutsfattande hos RSG:s medlemskommuner under innevarande mandatperiod togs en tidplan med korta hålltider fram.

- Förbundsstyrelse 10 februari 2022
- Extrainsatt medlemssamråd 10 mars
- Extrainsatt medlemssamråd och gemensamt medlemssamråd (RSG och SBRF) 23 mars

- Medlemssamråd 7 april
- Förbundsstyrelse 21 april
- Extra förbundsstyrelse och extra förbundsfullmäktige 11 maj
- Beslut hos medlemskommunerna maj-okt
- Datum för anslutning den 1 januari 2023

Den 10 februari 2022 utsåg förbundsstyrelsen (FS) en politisk beredningsgrupp inför beslut om utökat kommunalförbund främst för att bereda frågan kring politisk representation i förbundsstyrelsen och förbundsfullmäktige. Gruppen bestod av Anders Hyllander, ordförande FS (M), Lisa Andersson, vice ordförande FS (M) samt Ingrid Andreae, ledamot FS (S). Utgångspunkten har varit att ändra så lite som möjligt i förbundsordningen, att tillämpa nu gällande principer för exempelvis politisk organisation och representation samt medlemsavgiftens beräkning.

Den politiska representationen som föreslås i förbundsordningen har beretts genom arbetsgruppen och sedan behandlats i medlemssamrådet där man kommit till samsyn.

Vid det extrainsatta gemensamma medlemssamrådet den 23 mars 2022 presenterade RSG:s medlemssamråd förslaget till politisk sammansättning samt även medlemsavgifterna för de tre kommunerna Tjörn, Lilla Edet och Stenungsund. Därefter har Tjörn och Lilla Edet uttalat att de kvarstår med sina respektive medlemsansökningar. Stenungsund har ännu inte tagit ställning till om de vill kvarstå med sin medlemsansökan men planerar för ett beslut i KS den 9 maj 2022 och KF den 12 maj 2022. Senare kommer beslut om anslutning fattas.

Vid medlemssamrådet den 7 april 2022 fick RSG i uppdrag att gå vidare med ärendet enligt den ovan presenterade tidplanen samt att möjliggöra för kommunerna Tjörn och Lilla Edet att ansluta, även för det fall Stenungsunds kommun inte skulle fatta beslut om att ansluta till RSG.

3.2.4 Alternativt förslag till beslut

Viss osäkerhet råder således gällande om Stenungsunds kommun kommer att ta beslut om anslutning till RSG. Frågan har aktualiserats hur RSG ska agera i förhållande till kommunerna Tjörn och Lilla Edet för det fall Stenungsund beslutar att inte ansluta till RSG. Detta diskuterades vid medlemssamrådet den 7 april och vid samrådet rådde samsyn kring önskan om att ha ett alternativt beslutsförslag innebärandes en anslutning av Tjörn och Lilla Edet oaktat Stenungsunds slutliga ställningstagande i frågan.

3.3 Anslutning av nya medlemmar

3.3.1 Utredningsuppdrag

Kommunerna Lilla Edet och Tjörn har i december 2020 och Stenungsunds kommun har i juni 2021 inkommit med var sin intresseanmälan avseende medlemskap i RSG.

De tre kommunerna har, som nämnts ovan, sedan 1 januari 2017 organiserat den kommunala räddningstjänstverksamheten i det gemensamma kommunalförbundet SBRF. I samband med lämnad intresseanmälan till RSG begärde Tjörns kommun även utträde ur SBRF, vilket innebär att avvecklingen av kommunalförbundet SBRF är påbörjad.

Förbundsdirektör Lars Klevenparr fick av RSG:s förbundsstyrelse i uppdrag att utreda förutsättningarna för ett eventuellt medlemskap i RSG för kommunerna Lilla Edet, Tjörn och Stenungsund och utsåg Utvecklingschef Carina Björkman som ansvarig för utredningsuppdraget. Utredningsuppdraget skulle bedöma förutsättningarna för ett medlemskap i RSG för Lilla Edets, Tjörns och Stenungsunds kommuner och belysa för- och nackdelar av en förbundsutökning ur ett brett perspektiv. Utredningen påbörjades i januari 2021 avseende Tjörn och Lilla Edet och utökades med Stenungsund vid halvårsskiftet samt färdigställdes i sin helhet i december 2021. Utredningen benämnd *Utredning av förutsättningarna för ett eventuellt medlemskap för kommunerna Lilla Edet, Tjörn och Stenungsund i Räddningstjänstförbundet Storgöteborg* återfinns i bilaga 5.

3.3.2 Utredningens överväganden och slutsatser

Utredningen konstaterar att det finns ett antal fördelar med att utvidga RSG med kommunerna Lilla Edet, Tjörn och Stenungsund. En stor fördel är att alla tre kommunerna är en del av organisationen Göteborgsregionen (GR) vars ändamål är att verka för samarbete över kommungränserna för att stärka Göteborgsregionen regionalt och nationellt. Det finns en trend i omvärlden som pekar i riktning mot större regioner både inom statliga myndigheter och kommuner och denna utveckling finns även inom organisering av räddningstjänst både i Sverige och i våra nordiska grannländer. Förändringar i omvärlden i kombination med ökande krav och utmaningar på kommunal räddningstjänst utifrån förändringar i lagstiftning, ökade nationella krav och skärpta krav på optimering av nyttjandet av de resurser som finns att tillgå talar för att en utvidgning av förbundet är rätt väg att gå både för RSG som organisation och för kommunerna Lilla Edet, Tjörn och Stenungsund.

Gemensam systemledning är redan etablerad mellan RSG och SBRF genom VRR-samverkan och ett utökat förbund skulle på ett positivt sätt öka rådigheten och styrningen över den beredskap som finns inom det utökade förbundets område. Ett större förbund kan också öka möjligheten till fler heltidsstationer. Det kan i sin tur ge förutsättningar att etablera ytterligare specialförmågor och kompetenser inom det utökade förbundets område för att möta nya riskbilder, exempelvis höga hus och undermarksanläggningar såsom Västlänken.

Det som talar emot att utöka RSG med kommunerna Lilla Edet, Tjörn och Stenungsund är främst situationen inom kommunernas nuvarande räddningstjänstverksamhet i det gemensamma kommunalförbundet SBRF. Inom SBRF finns idag stora utmaningar inom ledning och styrning, arbetsmiljö, ekonomi och inom utbildning och övning av den operativa förmågan som måste hanteras och åtgärdas. Initialt kan hanteringen av dessa utmaningar få en stor påverkan på RSG:s nuvarande organisation och verksamhet. Bedömningen är dock att RSG på grund av sin storlek, organisationsstruktur och kompetensbredd kommer kunna hantera dessa utmaningar efter hand.

Fördelarna med att utöka RSG med kommunerna Lilla Edet, Tjörn och Stenungsund bedöms klart överväga nackdelarna. Det är dock viktigt att de utmaningar som finns och som har identifierats i utredningen hanteras transparent mellan RSG och de tre kommunerna i samband med medlemskap så att inte nuvarande medlemskommuner i RSG påverkas ekonomiskt av en utökning av förbundet.

3.4 För RSG gällande principer

3.4.1 Medlemsavgiftens konstruktion

Medlemsavgiften består av två delar, medlemsavgift för räddningstjänstverksamhet och medlemsavgift för pensionskostnader. I det följande avses medlemsavgift för räddningstjänstverksamhet, se vidare punkt 3.4.3 om princip för pensionskostnader.

År 2017 beslutade medlemskommunerna att anta en ny beräkningsmodell för medlemsavgiften avseende räddningstjänstverksamhet. Tidigare medlemsavgifter för respektive kommun byggde på beslut om avgiftens storlek vid tillfället då kommunen anslöts till förbundet. Syftet med den nya beräkningsmodellen var att skapa en transparent och enkel modell för finansieringen av förbundet och modellen skulle vara möjlig att tillämpa vid eventuell utökning av förbundet.

I fördelningsmodellen vägs folkmängd, landareal samt en grundavgift enbart för Göteborgs kommun samman. Grundavgiften för Göteborgs kommun motiveras av dess specifika riskbild avseende storstadens täta befolkning, komplexa byggnader och infrastruktur samt hamnar och industrier varav ett antal klassificeras som farlig verksamhet.

Beräkningarna i modellen utgår från 16 500 kronor/kvadratkilometer landareal, 442 kronor/invånare samt 75 miljoner kronor i grundavgift för Göteborgs Stad. I beräkningsunderlaget används uppgifter från Statistiska centralbyrån per 2015-11-01 för folkmängd och per 2015-01-01 för landareal.

Den förändrade fördelningen fasades in med början 2019 och gäller fullt ut från och med 2021. Av medlemsavgiften grundar sig cirka 76 procent på folkmängd, cirka 8 procent på landareal och resterande 16 procent utgörs av grundavgift (se punkt 3.4.2).

3.4.2 Medlemsavgift för nya medlemskommuner

Beräkningen av medlemsavgiften för de nya medlemskommunerna har gjorts med avseende på antal invånare och landareal enligt beskriven modell (se punkt 3.4.1). Beloppet har därefter räknats upp till samma nivå som 2022 års medlemsavgift.

Grundavgift har bedömts motiverat för Stenungsunds kommun utifrån dess specifika riskbild med avseende på industri klassificerad som farlig verksamhet, motsvarande fallet med Göteborgs kommun (se punkt 3.4.1). Medlemsområdet har enats om att grundavgiften för Stenungsunds kommun ska uppgå till 10 miljoner kronor.

Medlemsavgift för räddningstjänstverksamhet enligt budget 2022 för de sex befintliga kommunerna summeras med ovan nämnda beräknade avgifter i 2022 års nivå för de anslutande kommunerna. Det totala beloppet avseende medlemsavgift för räddningstjänstverksamhet per kommun ger därmed respektive kommuns procentuella andel i förbundet. Utfallet framgår av bilagda förbundsordningar, bilagorna 1 och 3.

3.4.3 Princip för pensionskostnader

Pensionskostnader budgeteras och redovisas baserat på pensionsprognoser från KPA och RSG hålls kostnadsneutrala. Fördelningen mellan kommunerna beräknas enligt fastställd andel för kostnadstäckning.

3.4.4 Princip för hyra

När RSG bildades 1993 bestämdes att samma principer för kostnadstäckning ska tillämpas när RSG hyr lokaler, fastigheter eller annan fast utrustning av någon av medlemskommunerna, oavsett vilken medlemskommun, eller av medlemskommun utsedd organisation, som är uthyrare. Samtidigt bestämdes att självkostnadshyra ska gälla som princip.

Det som bestämdes vid bildandet har vidhållits vid efterföljande utvidgningar av RSG. Självkostnadsprincipen har också tillämpats när RSG hyr lokaler och fastigheter av medlemskommuner och kommunala fastighetsbolag.

3.5 Reviderad förbundsordning och samverkansavtal

3.5.1 Reviderad förbundsordning

Nedan redovisas nu gällande förbundsordning samt de ändringar som föreslås gälla från den 1 januari 2023. Ändringarna anges kursiverade. Efter tabellen följer korta kommentarer till de ändringar som föreslås.

Nu gällande förbundsordning	Förbundsordning inkl. Lilla Edet, Tjörn och Stenungsund	Förbundsordning inkl. Lilla Edet och Tjörn
2 § Medlemmar Medlemskommunerna som ingår i kommunalförbundet är Göteborg, Mölndal, Kungsbacka, Härryda, Partille och Lerum.	2 § Medlemmar Medlemskommunerna som ingår i kommunalförbundet är Göteborg, Mölndal, Kungsbacka, Härryda, Partille, Lerum, <i>Lilla Edet, Tjörn och Stenungsund.</i>	2 § Medlemmar Medlemskommunerna som ingår i kommunalförbundet är Göteborg, Mölndal, Kungsbacka, Härryda, Partille, Lerum, <i>Lilla Edet och Tjörn.</i>
5 § Förbundsfullmäktige Förbundets högsta beslutande organ är förbundsfullmäktige med 21 ledamöter och 21 ersättare. Medlemskommunerna utser antal ledamöter och ersättare enligt nedan. Göteborg ska utse 11 ledamöter och 11 ersättare. Mölndal ska utse 2 ledamöter och 2 ersättare. Kungsbacka ska utse 2 ledamöter och 2 ersättare. Härryda ska utse 2 ledamöter och 2 ersättare. Partille ska utse 2 ledamöter och 2 ersättare. Lerum ska utse 2 ledamöter och 2 ersättare. Mandattiden för förbundsfullmäktige är fyra	5 § Förbundsfullmäktige Förbundets högsta beslutande organ är förbundsfullmäktige med 33 ledamöter och 33 ersättare. <i>Uppdraget som ordförande i förbundsfullmäktige innehas av ledamot från annan medlemskommun än Göteborg. Uppdraget som första och andra vice ordförande innehas av ledamot från Göteborgs kommun.</i> Medlemskommunerna utser antal ledamöter och ersättare enligt nedan. Göteborg ska utse 17 ledamöter och 17 ersättare. Mölndal ska utse 2 ledamöter och 2 ersättare. Kungsbacka ska utse 2 ledamöter och 2 ersättare.	5 § Förbundsfullmäktige Förbundets högsta beslutande organ är förbundsfullmäktige med 29 ledamöter och 29 ersättare. <i>Uppdraget som ordförande i förbundsfullmäktige innehas av ledamot från annan medlemskommun än Göteborg. Uppdraget som första och andra vice ordförande innehas av ledamot från Göteborgs kommun.</i> Medlemskommunerna utser antal ledamöter och ersättare enligt nedan.

<p>år. Första sammanträdet med nyvalda förbundsfullmäktige hålls i december samma år val av fullmäktige ägt rum i hela landet för förrättande av val som ankommer på de nyvalda förbundsfullmäktige.</p> <p>För förbundsfullmäktige gäller en särskild av förbundsfullmäktige antagen arbetsordning.</p>	<p>Härryda ska utse 2 ledamöter och 2 ersättare. Partille ska utse 2 ledamöter och 2 ersättare. Lerum ska utse 2 ledamöter och 2 ersättare. <i>Lilla Edet ska utse 2 ledamöter och 2 ersättare.</i> <i>Tjörn ska utse 2 ledamöter och 2 ersättare.</i> <i>Stenungsund ska utse 2 ledamöter och 2 ersättare.</i></p> <p>Mandattiden för förbundsfullmäktige är fyra år och räknas från och med den 1 december samma år då val av kommunfullmäktige har ägt rum i hela landet. Första sammanträdet med nyvalda förbundsfullmäktige hålls i december samma år val av fullmäktige ägt rum i hela landet för förrättande av val som ankommer på de nyvalda förbundsfullmäktige.</p> <p>För förbundsfullmäktige gäller en särskild av förbundsfullmäktige antagen arbetsordning.</p>	<p>Göteborg ska utse 15 ledamöter och 15 ersättare. Mölnadal ska utse 2 ledamöter och 2 ersättare. Kungsbacka ska utse 2 ledamöter och 2 ersättare. Härryda ska utse 2 ledamöter och 2 ersättare. Partille ska utse 2 ledamöter och 2 ersättare. Lerum ska utse 2 ledamöter och 2 ersättare. <i>Lilla Edet ska utse 2 ledamöter och 2 ersättare.</i> <i>Tjörn ska utse 2 ledamöter och 2 ersättare.</i></p> <p>Mandattiden för förbundsfullmäktige är fyra år och räknas från och med den 1 december samma år då val av kommunfullmäktige har ägt rum i hela landet. Första sammanträdet med nyvalda förbundsfullmäktige hålls i december samma år val av fullmäktige ägt rum i hela landet för förrättande av val som ankommer på de nyvalda förbundsfullmäktige.</p> <p>För förbundsfullmäktige gäller en särskild av förbundsfullmäktige antagen arbetsordning.</p>
--	--	--

<p>6 § Förbundsstyrelse I kommunalförbundet ska det finnas en förbundsstyrelse med 9 ledamöter och 7 ersättare. Av ledamöterna och ersättarna ska 4 respektive 2 vara i Göteborg folkbokförda medlemmar av Göteborgs Stad och återstående ledamöter och ersättare utom Göteborgs Stad men inom kommunalförbundets medlemskommuner folkbokförda kommunmedlemmar. Varje övrig medlemskommun företräds av en ledamot och en ersättare folkbokförda i respektive medlemskommun.</p>	<p>6 § Förbundsstyrelse I kommunalförbundet ska det finnas en förbundsstyrelse med 14 ledamöter och 11 ersättare. Av ledamöterna och ersättarna ska 6 respektive 3 vara i Göteborg folkbokförda medlemmar av Göteborgs Stad och återstående ledamöter och ersättare utom Göteborgs Stad men inom kommunalförbundets medlemskommuner folkbokförda kommunmedlemmar. Varje övrig medlemskommun företräds av en ledamot och en ersättare folkbokförda i respektive medlemskommun. <i>Uppdragen som ordförande och andre vice ordförande för förbundsstyrelsen ska innehas av ledamöter som är folkbokförda medlemmar i Göteborgs kommun. Uppdraget som förste vice ordförande ska innehas av ledamot utom Göteborgs Stad men inom kommunalförbundets medlemskommuner folkbokförda kommunmedlemmar.</i></p>	<p>6 § Förbundsstyrelse I kommunalförbundet ska det finnas en förbundsstyrelse med 13 ledamöter och 10 ersättare. Av ledamöterna och ersättarna ska 6 respektive 3 vara i Göteborg folkbokförda medlemmar av Göteborgs Stad och återstående ledamöter och ersättare utom Göteborgs Stad men inom kommunalförbundets medlemskommuner folkbokförda kommunmedlemmar. Varje övrig medlemskommun företräds av en ledamot och en ersättare folkbokförda i respektive medlemskommun. <i>Uppdragen som ordförande och andre vice ordförande för förbundsstyrelsen ska innehas av ledamöter som är folkbokförda medlemmar i Göteborgs kommun. Uppdraget som förste vice ordförande ska innehas av ledamot utom Göteborgs Stad men inom kommunalförbundets medlemskommuner folkbokförda kommunmedlemmar.</i></p>
--	---	---

10 § Medlemskommunernas andel i tillgångar och skulder	10 § Medlemskommunernas andel i tillgångar och skulder	10 § Medlemskommunernas andel i tillgångar och skulder																																																										
<table border="1"> <thead> <tr> <th>Kommun</th> <th>Andel</th> </tr> </thead> <tbody> <tr> <td>Göteborg</td> <td>70,60%</td> </tr> <tr> <td>Mölndal</td> <td>6,61%</td> </tr> <tr> <td>Kungsbacka</td> <td>9,78%</td> </tr> <tr> <td>Partille</td> <td>3,72%</td> </tr> <tr> <td>Härryda</td> <td>4,51%</td> </tr> <tr> <td>Lerum</td> <td>4,78%</td> </tr> <tr> <td>Totalt</td> <td>100,00%</td> </tr> </tbody> </table>	Kommun	Andel	Göteborg	70,60%	Mölndal	6,61%	Kungsbacka	9,78%	Partille	3,72%	Härryda	4,51%	Lerum	4,78%	Totalt	100,00%	<table border="1"> <thead> <tr> <th>Kommun</th> <th>Andel</th> </tr> </thead> <tbody> <tr> <td>Göteborg</td> <td>64,35%</td> </tr> <tr> <td>Mölndal</td> <td>6,03%</td> </tr> <tr> <td>Kungsbacka</td> <td>8,91%</td> </tr> <tr> <td>Partille</td> <td>3,39%</td> </tr> <tr> <td>Härryda</td> <td>4,11%</td> </tr> <tr> <td>Lerum</td> <td>4,36%</td> </tr> <tr> <td>Stenungsund</td> <td>4,78%</td> </tr> <tr> <td>Tjörn</td> <td>1,89%</td> </tr> <tr> <td>Lilla Edet</td> <td>2,18%</td> </tr> <tr> <td>Totalt</td> <td>100,00%</td> </tr> </tbody> </table>	Kommun	Andel	Göteborg	64,35%	Mölndal	6,03%	Kungsbacka	8,91%	Partille	3,39%	Härryda	4,11%	Lerum	4,36%	Stenungsund	4,78%	Tjörn	1,89%	Lilla Edet	2,18%	Totalt	100,00%	<table border="1"> <thead> <tr> <th>Kommun</th> <th>Andel</th> </tr> </thead> <tbody> <tr> <td>Göteborg</td> <td>67,58%</td> </tr> <tr> <td>Mölndal</td> <td>6,33%</td> </tr> <tr> <td>Kungsbacka</td> <td>9,36%</td> </tr> <tr> <td>Partille</td> <td>3,56%</td> </tr> <tr> <td>Härryda</td> <td>4,32%</td> </tr> <tr> <td>Lerum</td> <td>4,58%</td> </tr> <tr> <td>Tjörn</td> <td>1,98%</td> </tr> <tr> <td>Lilla Edet</td> <td>2,29%</td> </tr> <tr> <td>Totalt</td> <td>100,00%</td> </tr> </tbody> </table>	Kommun	Andel	Göteborg	67,58%	Mölndal	6,33%	Kungsbacka	9,36%	Partille	3,56%	Härryda	4,32%	Lerum	4,58%	Tjörn	1,98%	Lilla Edet	2,29%	Totalt	100,00%
Kommun	Andel																																																											
Göteborg	70,60%																																																											
Mölndal	6,61%																																																											
Kungsbacka	9,78%																																																											
Partille	3,72%																																																											
Härryda	4,51%																																																											
Lerum	4,78%																																																											
Totalt	100,00%																																																											
Kommun	Andel																																																											
Göteborg	64,35%																																																											
Mölndal	6,03%																																																											
Kungsbacka	8,91%																																																											
Partille	3,39%																																																											
Härryda	4,11%																																																											
Lerum	4,36%																																																											
Stenungsund	4,78%																																																											
Tjörn	1,89%																																																											
Lilla Edet	2,18%																																																											
Totalt	100,00%																																																											
Kommun	Andel																																																											
Göteborg	67,58%																																																											
Mölndal	6,33%																																																											
Kungsbacka	9,36%																																																											
Partille	3,56%																																																											
Härryda	4,32%																																																											
Lerum	4,58%																																																											
Tjörn	1,98%																																																											
Lilla Edet	2,29%																																																											
Totalt	100,00%																																																											
<p>11 § Medlemskommunernas styrning, insyn och kontroll Medlemskommunerna har rätt till insyn i kommunalförbundet. Kommunalförbundet ska löpande tillställa medlemskommunerna information om ekonomi och verksamhet och följer tidsplan för ekonomisk rapportering i Göteborgs Stad. Innan beslut tas om avtal av större dignitet, större investeringar eller större ändringar av verksamheten ska samråd ske med samtliga medlemskommuner.</p>	<p>11 § Medlemskommunernas styrning, insyn och kontroll Medlemskommunerna har rätt till insyn i kommunalförbundet. Kommunalförbundet ska löpande tillställa medlemskommunerna information om ekonomi och verksamhet och följer tidsplan för ekonomisk rapportering i Göteborgs Stad. Innan beslut tas om avtal av större dignitet, större investeringar eller större ändringar av verksamheten ska samråd ske med samtliga medlemskommuner. <i>Medlemssamråd i mötesform hålls i regel två gånger per år med två företrädare per medlemskommun. Vid sådana möten ska en kommun i första hand företräddas av kommunalråd eller annan politiker.</i></p>	<p>11 § Medlemskommunernas styrning, insyn och kontroll Medlemskommunerna har rätt till insyn i kommunalförbundet. Kommunalförbundet ska löpande tillställa medlemskommunerna information om ekonomi och verksamhet och följer tidsplan för ekonomisk rapportering i Göteborgs Stad. Innan beslut tas om avtal av större dignitet, större investeringar eller större ändringar av verksamheten ska samråd ske med samtliga medlemskommuner. <i>Medlemssamråd i mötesform hålls i regel två gånger per år med två företrädare per medlemskommun. Vid sådana möten ska en kommun i första hand företräddas av kommunalråd eller annan politiker.</i></p>																																																										

I 2 § anges vilka kommuner som ingår i förbundet och tillägg har gjorts av nya medlemmar. Av 5 och 6 §§ framgår den nya sammansättningen i förbundsfullmäktige och förbundsstyrelsen utifrån det förslag som förbundsstyrelsens beredningsgrupp utarbetat och som presenterats för och godkänts av medlemssamrådet. Förslaget gällande sammansättning för det fall enbart kommunerna Lilla Edet och Tjörn ansluter till förbundet har utgått från förslaget som inkluderar Stenungsunds kommun och sedan har antalet ledamöter minskats utifrån att en kommun faller bort, utan att principerna för fördelning av ledamöter har förändrats. Posten andre vice ordförande har införts och även en ordning för hur posterna ordförande, förste vice ordförande och andre vice ordförande fördelas mellan medlemskommunerna för såväl förbundsfullmäktige som för förbundsstyrelsen. Fördelningen av samtliga medlemskommuners andelar i förbundet anges i 10 § och medlemskommunernas insyn och kontroll regleras i 11 §. Den nya texten i 11 § är ett tillägg för att synliggöra det medlemssamråd som har etablerats efter förbundets bildande och för att tydliggöra hur detta forum används samt vilken förväntan som finns avseende medlemskommuns deltagande.

3.5.2 Samverkansavtal

I samband med att RSG bildades träffade medlemskommunerna ett samverkansavtal, huvudsakligen till reglering av ekonomiska frågor som rör eller påverkar RSG och som är av sådan art att de inte bör regleras direkt i en förbundsordning. Med något undantag har liknande samverkansavtal träffats vid efterföljande utvidgningar av RSG.

Samverkansavtalen har bland annat gällt finansiering, det egna kapitalet i RSG, överföring av avtal och tillgångar till RSG i samband med inträde samt principer för hyressättning. I samverkansavtalen har det även bestämts att RSG ska träffa separata överenskommelser med nya medlemskommuner beträffande pensioner för personal vars anställning övergår till RSG i samband med utvidgningar.

De nu aktuella samverkansavtalen, bilagorna 2 och 4, motsvarar huvudsakligen de avtal som träffades vid tidigare utvidgningar av RSG. Det nu aktuella inträdet är förknippat med förhöjda kostnader för RSG under en övergångsperiod. Detta regleras i 2 § i samverkansavtalet om inträdesavgifter.

RSG:s modell för medlemsavgift bygger på att medlemskommunernas räddningstjänstverksamhet håller samma nivå. Utredningen visar att de nya medlemskommunerna har brister inom ett flertal områden. Åtgärder för att bygga upp verksamheten och utjämna skillnaderna kommer att pågå under lång tid och kräva resurser, inte minst ekonomiska. RSG:s sex befintliga medlemskommuner ska inte finansiera de tillkommande kommunernas uppbyggnad. För att finansiera inträdet och uppbyggnaden tillämpas en inträdesavgift som beslutats uppgå till 15 miljoner kronor per år. Beloppet fördelas mellan de tre kommunerna baserat på inbördes andelar i förbundet.

Beloppet räknas upp årligen enligt beslut om budgetuppräknings. De nya medlemskommunerna betalar fullt belopp de första fem åren, 2023–2027. Därefter trappas beloppet ner till 75 % år 2028, 50 % år 2029 och 25 % år 2030. Från och med 2031 betalar de nya medlemskommunerna endast ordinarie medlemsavgift enligt gällande konstruktion för medlemsavgiften.

Inträdesavgiften ingår inte i underlaget för beräkning av medlemskommunernas andelsfördelning i förbundet.

4. Samverkan

De fackliga organisationerna har fått kontinuerlig information i frågan och formell samverkan är planerad att ske under maj 2022.

Vid framtagande av beslutsunderlaget har följande personer deltagit

Utvecklingschef Carina Björkman, Ekonomichef Marie Karlsson, Jurist Marc Lindberg och Förbundsjurist Marie Caldenby

Lars Klevenstam
Förbundsdirektör

Marie Caldenby
Förbundsjurist

5. Bilagor

1. Förbundsordning för Räddningstjänstförbundet Storgöteborg (9 kommuner)
2. Avtal mellan kommunerna Göteborg, Mölndal, Kungsbacka, Härryda, Partille, Lerum, Lilla Edet, Tjörn och Stenungsund om samverkan inom räddningstjänsten genom Räddningstjänstförbundet Storgöteborg
3. Förbundsordning för Räddningstjänstförbundet Storgöteborg (8 kommuner)
4. Avtal mellan kommunerna Göteborg, Mölndal, Kungsbacka, Härryda, Partille, Lerum, Lilla Edet och Tjörn om samverkan inom räddningstjänsten genom Räddningstjänstförbundet Storgöteborg
5. Utredning av förutsättningarna för ett eventuellt medlemskap för kommunerna Lilla Edet, Tjörn och Stenungsund i Räddningstjänstförbundet Storgöteborg

Sändlista:

stadsledningskontoret@stadshuset.goteborg.se

kommun@harryda.se

kommun@kungsbacka.se

kommun@lerum.se

kontakt@molndal.se

kundcenter@partille.se

charlotte.blomqvist@kungsbacka.se

madelene.johansson@partille.se

bo.ekstrom@harryda.se

markus.johanen@lerum.se

christina.gustafsson@stadshuset.goteborg.se

josefin.ludvigsson@molndal.se



**RÄDDNINGSTJÄNSTEN
STORGÖTEBORG**

Förbundsordning för Räddningstjänstförbundet Storgöteborg att gälla från och med 2023-01-01

Antagen av medlemskommunernas fullmäktige hösten 2022.

Innehållsförteckning

1 § Namn och säte	1
2 § Medlemmar	1
3 § Ändamål och uppdrag	1
4 § Organisation och varaktighet	1
5 § Förbundsfullmäktige.....	1
6 § Förbundsstyrelse	2
7 § Revisorer och ansvarsfrihet.....	2
8 § Ekonomisk ersättning till förtroendevalda.....	3
9 § Digital anslagstavla	3
10 § Medlemskommunernas andel i tillgångar och skulder	3
11 § Medlemskommunernas styrning, insyn och kontroll.....	3
12 § Kostnadsfördelning.....	3
13 § Budgetprocess	4
14 § Räddningsinsatser med kostnader som överstiger den kommunala självriskén	4
15 § Lån, borgen och förvärv.....	4
16 § Inträde av ny medlemskommun.....	4
17 § Uppsägning och utträde	4
18 § Likvidation och upplösning	4
19 § Tvister	5
20 § Ändringar i förbundsordningen	5
21 § Ikraftträdande.....	5

Förbundsordning för Räddningstjänstförbundet Storgöteborg, att gälla från och med den 1 januari 2023

1 § Namn och säte

Kommunalförbundets namn är Räddningstjänstförbundet Storgöteborg, nedan kallat kommunalförbundet, och har sitt säte i Göteborg.

2 § Medlemmar

Medlemskommunerna som ingår i kommunalförbundet är Göteborg, Mölndal, Kungsbacka, Härryda, Partille, Lerum, Lilla Edet, Tjörn och Stenungsund.

3 § Ändamål och uppdrag

Kommunalförbundets ändamål är att inom förbundets geografiska område bereda människors liv, hälsa, egendom samt miljö ett tillfredsställande och likvärdigt skydd mot olyckor.

Kommunalförbundet ansvarar för

- att i medlemskommunernas ställe fullfölja de skyldigheter som åvilar kommuner enligt lagen om skydd mot olyckor (2003:778) med följande undantag:
 - a) att samordna olycksförebyggande verksamhet i medlemskommunen (1 kap 6 §),
 - b) att verka för att åstadkomma skydd mot andra olyckor än bränder (3 kap 1 §) samt
 - c) när medlemskommunen är att betrakta som enskild (2 kap).
- att svara för uppgifter enligt lagen om brandfarliga och explosiva varor (2010:1011) som åvilar medlemskommunerna med följande undantag:
 - a) att utfärda tillstånd och genomföra tillsyn över kommunalförbundets egen hantering av brandfarliga och explosiva varor samt
 - b) skyldigheter som åvilar medlemskommunen i egenskap av verksamhetsutövare.
- att med sin specialkompetens stödja medlemskommunerna.

Kommunalförbundet kan i övrigt åta sig uppgifter i nära anslutning till dess lagstadgade verksamhet.

4 § Organisation och varaktighet

Räddningstjänstförbundet Storgöteborg är ett kommunalförbund med förbundsfullmäktige och förbundsstyrelse. Kommunalförbundet är bildat för obestämd tid.

5 § Förbundsfullmäktige

Förbundets högsta beslutande organ är förbundsfullmäktige med 33 ledamöter och 33 ersättare. Uppdraget som ordförande i förbundsfullmäktige innehas av ledamot från annan medlemskommun än Göteborg. Uppdraget som första och andra vice ordförande innehas av ledamot från Göteborgs kommun.

Medlemskommunerna utser antal ledamöter och ersättare enligt nedan.

Göteborg ska utse 17 ledamöter och 17 ersättare.

Mölndal ska utse 2 ledamöter och 2 ersättare.

Kungsbacka ska utse 2 ledamöter och 2 ersättare.

Härryda ska utse 2 ledamöter och 2 ersättare.
Partille ska utse 2 ledamöter och 2 ersättare.
Lerum ska utse 2 ledamöter och 2 ersättare.
Lilla Edet ska utse 2 ledamöter och 2 ersättare.
Tjörn ska utse 2 ledamöter och 2 ersättare.
Stenungsund ska utse 2 ledamöter och 2 ersättare.

Mandattiden för förbundsfullmäktige är fyra år och räknas från och med den 1 december samma år då val av kommunfullmäktige har ägt rum i hela landet. Första sammanträdet med nyvalda förbundsfullmäktige hålls i december samma år val av fullmäktige ägt rum i hela landet för förrättande av val som ankommer på de nyvalda förbundsfullmäktige.

För förbundsfullmäktige gäller en särskild av förbundsfullmäktige antagen arbetsordning.

6 § Förbundsstyrelse

I kommunalförbundet ska det finnas en förbundsstyrelse med 14 ledamöter och 11 ersättare. Av ledamöterna och ersättarna ska 6 respektive 3 vara i Göteborg folkbokförda medlemmar av Göteborgs Stad och återstående ledamöter och ersättare utom Göteborgs Stad men inom kommunalförbundets medlemskommuner folkbokförda kommunmedlemmar. Varje övrig medlemskommun företräds av en ledamot och en ersättare folkbokförda i respektive medlemskommun. Uppdragen som ordförande och andre vice ordförande för förbundsstyrelsen ska innehåsa av ledamöter som är folkbokförda medlemmar i Göteborgs kommun. Uppdraget som förste vice ordförande ska innehåsa av ledamot utom Göteborgs Stad men inom kommunalförbundets medlemskommuner folkbokförda kommunmedlemmar.

Mandattiden för förbundsstyrelsen ska vara fyra år och räknas från och med den 1 januari året efter det då val av kommunfullmäktige har ägt rum i hela landet.

I förbundsstyrelsens uppgifter ingår, utöver vad som följer i lag, att

- leda och samordna verksamhet med anledning av lagen mot skydd mot olyckor samt övrig verksamhet i enlighet med gällande förbundsordning,
- övervaka att av förbundsfullmäktige fastställda mål och verksamhetsplan följs och att kommunalförbundets löpande förvaltning handhas rationellt och ekonomiskt,
- bereda eller yttra sig i ärenden som ska handläggas av förbundsfullmäktige och fullfölja de uppdrag som fullmäktige lämnat till styrelsen,
- anta riktlinjer för genomförande av handlingsprogram för skydd mot olyckor,
- att lämna förslag till beslut till medlemskommunerna gällande föreskrifter samt
- att vara ställföreträdande förbundsfullmäktige i beslut om avtal av större dignitet, större investeringar och avgifter som inte regleras i författning och därmed inte utgör en föreskrift.

För förbundsstyrelsen gäller ett särskilt av förbundsfullmäktige antaget reglemente.

7 § Revisorer och ansvarsfrihet

De nyvalda förbundsfullmäktige väljer 9 revisorer, en från respektive kommun, för granskning av kommunalförbundets verksamhet. Revisorer utses för en period om fyra år räknat från och med den 1 januari året efter det då val av kommunfullmäktige har ägt rum i hela landet.

Det åligger revisorerna att före mars månads utgång till förbundsfullmäktige lämna sin berättelse om granskning av verksamheten under det föregående året. Fullmäktige ska bevilja eller neka ansvarsfrihet.

Beslutet ska motiveras.

8 § Ekonomisk ersättning till förtroendevalda

Förbundsfullmäktige bestämmer om ersättning till förtroendevalda inom kommunalförbundet.

9 § Digital anslagstavla

Kommunalförbundets kungörelser, tillkännagivanden av protokollsjustering och övriga tillkännagivanden ska anslås på kommunalförbundets digitala anslagstavla.

10 § Medlemskommunernas andel i tillgångar och skulder

Medlemskommunernas andelar av kommunalförbundet motsvarar

Kommun	Andel
Göteborg	64,35%
Mölnadal	6,03%
Kungsbacka	8,91%
Partille	3,39%
Härryda	4,11%
Lerum	4,36%
Stenungsund	4,78%
Tjörn	1,89%
Lilla Edet	2,18%
Totalt	100,00%

Medlemskommunerna har vid varje tidpunkt andel i kommunalförbundets tillgångar och skulder i förhållande till medlemskommunens andel av kommunalförbundet.

Vid skifte av kommunalförbundets behållna tillgångar ska samma fördelning av andelar tillämpas.

11 § Medlemskommunernas styrning, insyn och kontroll

Medlemskommunerna har rätt till insyn i kommunalförbundet.

Kommunalförbundet ska löpande tillstålla medlemskommunerna information om ekonomi och verksamhet och följer tidsplan för ekonomisk rapportering i Göteborgs Stad.

Innan beslut tas om avtal av större dignitet, större investeringar eller större ändringar av verksamheten ska samråd ske med samtliga medlemskommuner.

Medlemssamråd i mötesform hålls i regel två gånger per år med två företrädare per medlemskommun. Vid sådana möten ska en kommun i första hand företräddas av kommunalråd eller annan politiker.

12 § Kostnadsfördelning

Kostnaderna för kommunalförbundets verksamhet ska, i den mån de inte täcks på annat sätt, täckas genom bidrag från medlemskommunerna fördelat enligt andelarna i § 10.

13 § Budgetprocess

Förbundsstyrelsen ska upprätta samrådsunderlag till budget för kommunalförbundets verksamhet nästföljande år samt bereda medlemskommunerna tillfälle att yttra sig.

Förbundsstyrelsen ska lägga fram förslag till budget för förbundsfullmäktige, som har att fastställa kommunalförbundets budget för nästföljande år senast den 30 september. Förbundsfullmäktige ska samtidigt besluta om medlemsavgifter för medlemskommunerna till kommunalförbundet. Besked om medlemsavgiftens storlek ska omgående skickas till medlemskommunerna.

14 § Räddningsinsatser med kostnader som överstiger den kommunala självriskan

Vid en räddningsinsats med kostnader som överstiger den kommunala självriskan ska den medlemskommuns skatteunderlag där räddningsinsatsen sker ligga till grund för ansökan om statsbidrag.

15 § Lån, borgen och förvärv

Kommunalförbundet får ta upp lån intill sammanlagt högst 100 mkr. Kommunalförbundet får inte ingå borgen eller andra ansvarsförbindelser utan medlemskommunernas beslut om godkännande.

Kommunalförbundet får inte bilda företag eller förvärva andelar/aktier i företag utan medlemskommunernas godkännande. Detsamma gäller förvärv eller avyttring av fast egendom eller tomträtt.

16 § Inträde av ny medlemskommun

Om ytterligare kommun eller sammanslutning av kommuner önskar bli medlem i kommunalförbundet ska sådan ansökan behandlas av förbundsfullmäktige. Beslut om anslutning av ny kommun fattas av medlemskommunernas fullmäktige som också beslutar om de justeringar av förbundsordningen som kan föranledas av att ny medlemskommun inträder i kommunalförbundet.

17 § Uppsägning och utträde

En medlemskommun har rätt att utträda ur kommunalförbundet. Uppsägning ska ske skriftligen. Uppsägningstiden är tre år räknat från slutet av den månad uppsägningen skedde. Regleringen av de ekonomiska mellanhavandena mellan kommunalförbundet och den utträdande medlemskommunen bestäms i en överenskommelse mellan samtliga medlemskommuner. Medlemskommunens andel av förbundets tillgångar och skulder, enligt § 10 i denna förbundsordning, ska därvid utgöra den huvudsakliga grunden till en sådan överenskommelse. Den ekonomiska regleringen ska ske utifrån de andelar i kommunalförbundets samlade tillgångar och skulder, som gäller vid tiden för utträdet ur förbundet, om inte annat avtalas mellan medlemskommunerna.

När en medlemskommun utträder ur förbundet upphör medlemskommunens ansvar för kommunalförbundets skulder om inte annat överenskommit i det avtal som avses i första stycket.

De kvarvarande medlemskommunerna antar de ändringar i förbundsordningen som behövs med anledning av utträdet.

18 § Likvidation och upplösning

Har sådana ändrade förhållanden inträtt, att det vid en samlad bedömning framstår som oskäligt att en medlem av förbundet i fortsättningen ska vara bunden av sitt medlemskap i förbundet samt att medlemmarna är eniga om denna bedömning, ska på begäran av medlemskommunen förbundet omedelbart träda i likvidation.

Att likvidation kan bli följden av medlemskommuns utträde framgår av § 17. Likvidationen verkställs av den som förbundsstyrelsen utser att vara likvidator.

Avseende förfarandet i övrigt vid genomförande av likvidationen gäller i tillämpliga delar vad som föreskrivs om likvidation i lagen (1987:667) om ekonomiska föreningar.

19 § Tvister

Tvister mellan kommunalförbundet och en eller flera av medlemskommunerna ska i första hand lösas genom förhandlingar. Kan uppgörelse inte nås genom förhandling ska tvist mellan kommunalförbundet och dess medlemskommuner avgöras i allmän domstol.

20 § Ändringar i förbundsordningen

Ändringar av eller tillägg till förbundsordningen ska fastställas av samtliga medlemskommuners fullmäktige.

21 § Ikraftträdande

Denna ändrade förbundsordning träder i kraft den 1 januari 2023.



**RÄDDNINGSTJÄNSTEN
STORGÖTEBORG**

Avtal mellan kommunerna Göteborg, Mölndal, Kungsbacka, Härryda, Partille, Lerum, Lilla Edet, Tjörn och Stenungsund om samverkan inom räddningstjänsten genom Räddningstjänstförbundet Storgöteborg

Godkänt av medlemskommunernas fullmäktige hösten 2022.

Avtal mellan kommunerna Göteborg, Mölndal, Kungälv, Härryda, Partille, Lerum, Lilla Edet, Tjörn och Stenungsund om samverkan inom räddningstjänsten genom Räddningstjänstförbundet Storgöteborg

Bakgrund

Kommunerna Göteborg och Mölndal samverkar sedan den 1 januari 1993 inom räddningstjänsten i kommunalförbundet Räddningstjänstförbundet Storgöteborg (nedan "RSG"). Den 1 januari 1997 inträdde Kungälv kommun som medlem i RSG. Den 1 maj 1999 inträdde kommunerna Härryda och Partille som medlemmar i RSG. Den 1 januari 2007 inträdde Lerums kommun som medlem i RSG.

Kommunerna Lilla Edet, Tjörn och Stenungsund samverkar sedan den 1 januari 2017 inom räddningstjänsten i kommunalförbundet Södra Bohusläns Räddningstjänstförbund (nedan "SBRF").

Kommunerna Lilla Edet, Tjörn och Stenungsund har under 2022 ansökt om medlemskap i RSG.

Med "medlemskommunerna" avses parterna i detta avtal.

1 § Inträde

Kommunerna Lilla Edet, Tjörn och Stenungsund inträder den 1 januari 2023 som medlemmar i RSG.

2 § Inträdesavgifter

Kommunerna Lilla Edet, Tjörn och Stenungsund ska under åren 2023-2030, utöver medlemsavgifter, även betala inträdesavgifter. För åren 2023-2027 uppgår den årliga inträdesavgiften till 15 miljoner kronor, för år 2028 uppgår inträdesavgiften till 11,25 miljoner kronor, för år 2029 uppgår inträdesavgiften till 7,5 miljoner kronor och för år 2030 uppgår inträdesavgiften till 3,75 miljoner kronor. Beloppen gäller för de förutnämnda kommunerna tillsammans. Från och med 2024 ska inträdesavgiften räknas upp på samma sätt som RSG:s budget räknas upp, enligt beslut av förbundsfullmäktige.

Varje inträdesavgift ska fördelas mellan förutnämnda kommuner i proportion till deras andelstal i förbundet vid inträdet. Andelstal framgår av den förbundsordning som träder i kraft vid inträdet. Betalning ska ske månadsvis till RSG enligt de rutiner som gäller för betalning av medlemsavgifter.

Fiktivt exempel på hur mycket en kommun ska bära av inträdesavgifter:

Andelen för kommun 1 uppgår till 5 %, andelen för kommun 2 uppgår till 7 % och andelen för kommun 3 uppgår till 8 %. Kommun 1 ska då bära 25 % av sammanlagda inträdesavgifter ($5/20=0,25$).

Fiktivt exempel för kommun som ska bära 25 % av sammanlagda inträdesavgifter:

	2023	2024	2025	2026	2027	2028	2029	2030
Sammanlagd inträdesavgift för året, före uppräknings (mkr)	15,00	15,00	15,00	15,00	15,00	11,25	7,50	3,75
Uppräkning enligt beslutad budget (fiktiv procentsats)	-	3 %	3 %	3 %	3 %	3 %	3 %	3 %
Sammanlagd inträdesavgift för året, efter uppräknings (mkr)	15,00	15,45	16,07	16,87	17,55	13,55	9,22	4,74
Kommunens andel av inträdesavgiften	25 %	25 %	25 %	25 %	25 %	25 %	25 %	25 %
Kommunens inträdesavgift för året (mkr)	3,75	3,86	4,02	4,22	4,39	3,39	2,30	1,19

3 § Eget kapital

Genom inträdet erhåller kommunerna Lilla Edet, Tjörn och Stenungsund var sin andel i RSG:s tillgångar och skulder. Dessa kommuner ska därför tillskjuta kapital till RSG. Tillskottet ska baseras på eget kapital i RSG per den 31 december 2022 och de andelstal som framgår av den förbundsordning som träder i kraft vid inträdet.

Förutnämnda kommuner ska betala sådant tillskott till RSG. Se 6 § om när betalningar ska ske.

4 § Balansposter vid inträdet

Kommunerna Lilla Edet, Tjörn och Stenungsund ska, var och en, träffa särskild överenskommelse med RSG till reglering av pensioner, semesterskulder och motsvarande för den personal i SBRF vars anställning övergår till RSG i samband med inträdet.

Reglering ska ske genom betalning till RSG. Se 6 § om när betalningar ska ske.

5 § Tillgångar

De anläggnings- och omsättningstillgångar som SBRF disponerar ska överföras till RSG. Undantag ska göras för eventuella fastigheter. Undantag ska också göras för tillgångar som RSG av befogad anledning inte önskar överta. Sålunda överförda tillgångar ska värderas till bokfört värde per den 31 december 2022.

RSG ska betala kontant likvid till SBRF motsvarande värdet på överförda tillgångar. Se 6 § om när betalningar ska ske.

6 § Betalningar

Betalningar enligt 3, 4 och 5 §§ ska ske inom en månad från det att samtliga relevanta årsredovisningar för räkenskapsåret 2022 är fastställda, dock senast den 30 juni 2023. När möjligt bör betalningar samordnas.

7 § Avtal

Avtal där SBRF är part och där avtalet efter inträdet kan vara av betydelse i RSG:s verksamhet inom kommunerna Lilla Edet, Tjörn och Stenungsund ska överföras till RSG. Undantag ska dock göras för avtal som RSG av befogad anledning inte önskar överta.

Om överförda avtal är förknippade med kostnader för RSG som rätteligen ska belasta SBRF, ska i första hand SBRF och i andra hand kommunerna Lilla Edet, Tjörn och Stenungsund ersätta RSG med motsvarande belopp.

Om SBRF enligt överförda avtal har uppburit förutbetalda intäkter som avser tid efter inträdet, ska i första hand SBRF och i andra hand kommunerna Lilla Edet, Tjörn och Stenungsund ersätta RSG med motsvarande belopp.

8 § Principer för kostnadstäckning vid hyra

När RSG hyr lokaler, fastigheter eller annan fast utrustning från någon av medlemskommunerna ska samma principer för kostnadstäckning tillämpas oavsett vilken medlemskommun, eller av medlemskommunen utsedd organisation, som är uthyrare.

I samband med överföring av hyresavtal till RSG enligt 7 § och där någon av kommunerna Lilla Edet, Tjörn och Stenungsund, eller av kommunen utsedd organisation, är uthyrare ska avtalsvillkoren granskas och om behövt ändras så att de gemensamma principerna för kostnadstäckning tillämpas.

9 § Principer för kostnadstäckning av pensioner

Pensionskostnader budgeteras och redovisas årligen baserat på pensionsprognoser från KPA och RSG hålls kostnadsneutrala. Fördelningen mellan medlemskommunerna beräknas enligt fastställd andel för kostnadstäckning. Detta innebär att medlemskommunerna, jämte medlemsavgift för räddningstjänstverksamhet, löpande inbetalar medlemsavgift för pensionskostnader enligt budget. Vid årets slut beräknas årets faktiska pensionskostnad inklusive särskild löneskatt och finansiella/administrativa pensionskostnader och mellanskillnaden jämfört med budget regleras med medlemskommunerna så snart förbundsfullmäktige fastställt årsredovisningen.

10 § Informationshantering

Kommunerna Lilla Edet, Tjörn och Stenungsund ska sörja för att RSG bereds löpande och kostnadsfri tillgång till SBRF:s allmänna handlingar, arkiv och annan information som behövs för verksamhetsövergången.

11 § Fullmäktige

Detta avtal gäller under förutsättning att det har godkänts av fullmäktige i samtliga medlemskommuner.

Avtalet är upprättat i nio exemplar, av vilka parterna erhållit ett vardera.

För Göteborgs kommun Ort och datum Namn, namnförtydligande och titel
För Mölndals kommun Ort och datum Namn, namnförtydligande och titel
För Kungsbacka kommun Ort och datum Namn, namnförtydligande och titel
För Härryda kommun Ort och datum Namn, namnförtydligande och titel
För Partille kommun Ort och datum Namn, namnförtydligande och titel
För Lerums kommun Ort och datum Namn, namnförtydligande och titel
För Lilla Edets kommun Ort och datum Namn, namnförtydligande och titel
För Tjörns kommun Ort och datum Namn, namnförtydligande och titel
För Stenungsunds kommun Ort och datum Namn, namnförtydligande och titel



**RÄDDNINGSTJÄNSTEN
STORGÖTEBORG**

Förbundsordning för Räddningstjänstförbundet Storgöteborg att gälla från och med 2023-01-01

Antagen av medlemskommunernas fullmäktige hösten 2022.

Innehållsförteckning

1 § Namn och säte	1
2 § Medlemmar	1
3 § Ändamål och uppdrag	1
4 § Organisation och varaktighet	1
5 § Förbundsfullmäktige.....	1
6 § Förbundsstyrelse	2
7 § Revisorer och ansvarsfrihet.....	2
8 § Ekonomisk ersättning till förtroendevalda.....	3
9 § Digital anslagstavla	3
10 § Medlemskommunernas andel i tillgångar och skulder	3
11 § Medlemskommunernas styrning, insyn och kontroll.....	3
12 § Kostnadsfördelning.....	3
13 § Budgetprocess	3
14 § Räddningsinsatser med kostnader som överstiger den kommunala självrisken	4
15 § Lån, borgen och förvärv.....	4
16 § Inträde av ny medlemskommun.....	4
17 § Uppsägning och utträde	4
18 § Likvidation och upplösning	4
19 § Tvister	5
20 § Ändringar i förbundsordningen	5
21 § Ikraftträdande.....	5

Förbundsordning för Räddningstjänstförbundet Storgöteborg, att gälla från och med den 1 januari 2023

1 § Namn och säte

Kommunalförbundets namn är Räddningstjänstförbundet Storgöteborg, nedan kallat kommunalförbundet, och har sitt säte i Göteborg.

2 § Medlemmar

Medlemskommunerna som ingår i kommunalförbundet är Göteborg, Mölndal, Kungsbacka, Härryda, Partille, Lerum, Lilla Edet och Tjörn.

3 § Ändamål och uppdrag

Kommunalförbundets ändamål är att inom förbundets geografiska område bereda människors liv, hälsa, egendom samt miljö ett tillfredsställande och likvärdigt skydd mot olyckor.

Kommunalförbundet ansvarar för

- att i medlemskommunernas ställe fullfölja de skyldigheter som åvilar kommuner enligt lagen om skydd mot olyckor (2003:778) med följande undantag:
 - a) att samordna olycksförebyggande verksamhet i medlemskommunen (1 kap 6 §),
 - b) att verka för att åstadkomma skydd mot andra olyckor än bränder (3 kap 1 §) samt
 - c) när medlemskommunen är att betrakta som enskild (2 kap).
- att svara för uppgifter enligt lagen om brandfarliga och explosiva varor (2010:1011) som åvilar medlemskommunerna med följande undantag:
 - a) att utfärda tillstånd och genomföra tillsyn över kommunalförbundets egen hantering av brandfarliga och explosiva varor samt
 - b) skyldigheter som åvilar medlemskommunen i egenskap av verksamhetsutövare.
- att med sin specialkompetens stödja medlemskommunerna.

Kommunalförbundet kan i övrigt åta sig uppgifter i nära anslutning till dess lagstadgade verksamhet.

4 § Organisation och varaktighet

Räddningstjänstförbundet Storgöteborg är ett kommunalförbund med förbundsfullmäktige och förbundsstyrelse. Kommunalförbundet är bildat för obestämd tid.

5 § Förbundsfullmäktige

Förbundets högsta beslutande organ är förbundsfullmäktige med 29 ledamöter och 29 ersättare. Uppdraget som ordförande i förbundsfullmäktige innehas av ledamot från annan medlemskommun än Göteborg. Uppdraget som första och andra vice ordförande innehas av ledamot från Göteborgs kommun.

Medlemskommunerna utser antal ledamöter och ersättare enligt nedan.

Göteborg ska utse 15 ledamöter och 15 ersättare.

Mölndal ska utse 2 ledamöter och 2 ersättare.

Kungsbacka ska utse 2 ledamöter och 2 ersättare.

Härryda ska utse 2 ledamöter och 2 ersättare.
Partille ska utse 2 ledamöter och 2 ersättare.
Lerum ska utse 2 ledamöter och 2 ersättare.
Lilla Edet ska utse 2 ledamöter och 2 ersättare.
Tjörn ska utse 2 ledamöter och 2 ersättare.

Mandattiden för förbundsfullmäktige är fyra år och räknas från och med den 1 december samma år då val av kommunfullmäktige har ägt rum i hela landet. Första sammanträdet med nyvalda förbundsfullmäktige hålls i december samma år val av fullmäktige ägt rum i hela landet för förrättande av val som ankommer på de nyvalda förbundsfullmäktige.

För förbundsfullmäktige gäller en särskild av förbundsfullmäktige antagen arbetsordning.

6 § Förbundsstyrelse

I kommunalförbundet ska det finnas en förbundsstyrelse med 13 ledamöter och 10 ersättare. Av ledamöterna och ersättarna ska 6 respektive 3 vara i Göteborg folkbokförda medlemmar av Göteborgs Stad och återstående ledamöter och ersättare utom Göteborgs Stad men inom kommunalförbundets medlemskommuner folkbokförda kommunmedlemmar. Varje övrig medlemskommun företräds av en ledamot och en ersättare folkbokförda i respektive medlemskommun. Uppdragen som ordförande och andre vice ordförande för förbundsstyrelsen ska innehas av ledamöter som är folkbokförda medlemmar i Göteborgs kommun. Uppdraget som förste vice ordförande ska innehas av ledamot utom Göteborgs Stad men inom kommunalförbundets medlemskommuner folkbokförda kommunmedlemmar.

Mandattiden för förbundsstyrelsen ska vara fyra år och räknas från och med den 1 januari året efter det då val av kommunfullmäktige har ägt rum i hela landet.

I förbundsstyrelsens uppgifter ingår, utöver vad som följer i lag, att

- leda och samordna verksamhet med anledning av lagen mot skydd mot olyckor samt övrig verksamhet i enlighet med gällande förbundsordning,
- övervaka att av förbundsfullmäktige fastställda mål och verksamhetsplan följs och att kommunalförbundets löpande förvaltning handhas rationellt och ekonomiskt,
- bereda eller yttra sig i ärenden som ska handläggas av förbundsfullmäktige och fullfölja de uppdrag som fullmäktige lämnat till styrelsen,
- anta riktlinjer för genomförande av handlingsprogram för skydd mot olyckor,
- att lämna förslag till beslut till medlemskommunerna gällande föreskrifter samt
- att vara ställföreträdande förbundsfullmäktige i beslut om avtal av större dignitet, större investeringar och avgifter som inte regleras i författning och därmed inte utgör en föreskrift.

För förbundsstyrelsen gäller ett särskilt av förbundsfullmäktige antaget reglemente.

7 § Revisorer och ansvarsfrihet

De nyvalda förbundsfullmäktige väljer 8 revisorer, en från respektive kommun, för granskning av kommunalförbundets verksamhet. Revisorer utses för en period om fyra år räknat från och med den 1 januari året efter det då val av kommunfullmäktige har ägt rum i hela landet.

Det åligger revisorerna att före mars månads utgång till förbundsfullmäktige lämna sin berättelse om granskning av verksamheten under det föregående året. Fullmäktige ska bevilja eller neka ansvarsfrihet.

Beslutet ska motiveras.

8 § Ekonomisk ersättning till förtroendevalda

Förbundsfullmäktige bestämmer om ersättning till förtroendevalda inom kommunalförbundet.

9 § Digital anslagstavla

Kommunalförbundets kungörelser, tillkännagivanden av protokollsjustering och övriga tillkännagivanden ska anslås på kommunalförbundets digitala anslagstavla.

10 § Medlemskommunernas andel i tillgångar och skulder

Medlemskommunernas andelar av kommunalförbundet motsvarar

Kommun	Andel
Göteborg	67,58%
Mölnadal	6,33%
Kungsbacka	9,36%
Partille	3,56%
Härryda	4,32%
Lerum	4,58%
Tjörn	1,98%
Lilla Edet	2,29%
Totalt	100,00%

Medlemskommunerna har vid varje tidpunkt andel i kommunalförbundets tillgångar och skulder i förhållande till medlemskommunens andel av kommunalförbundet.

Vid skifte av kommunalförbundets behållna tillgångar ska samma fördelning av andelar tillämpas.

11 § Medlemskommunernas styrning, insyn och kontroll

Medlemskommunerna har rätt till insyn i kommunalförbundet.

Kommunalförbundet ska löpande tillställa medlemskommunerna information om ekonomi och verksamhet och följer tidsplan för ekonomisk rapportering i Göteborgs Stad.

Innan beslut tas om avtal av större dignitet, större investeringar eller större ändringar av verksamheten ska samråd ske med samtliga medlemskommuner.

Medlemssamråd i mötesform hålls i regel två gånger per år med två företrädare per medlemskommun. Vid sådana möten ska en kommun i första hand företrädas av kommunalråd eller annan politiker.

12 § Kostnadsfördelning

Kostnaderna för kommunalförbundets verksamhet ska, i den mån de inte täcks på annat sätt, täckas genom bidrag från medlemskommunerna fördelat enligt andelarna i § 10.

13 § Budgetprocess

Förbundsstyrelsen ska upprätta samrådsunderlag till budget för kommunalförbundets verksamhet nästföljande år samt bereda medlemskommunerna tillfälle att yttra sig.

Förbundsstyrelsen ska lägga fram förslag till budget för förbundsfullmäktige, som har att fastställa kommunalförbundets budget för nästföljande år senast den 30 september. Förbundsfullmäktige ska samtidigt besluta om medlemsavgifter för medlemskommunerna till kommunalförbundet. Besked om medlemsavgiftens storlek ska omgående skickas till medlemskommunerna.

14 § Räddningsinsatser med kostnader som överstiger den kommunala självriskan

Vid en räddningsinsats med kostnader som överstiger den kommunala självriskan ska den medlemskommuns skatteunderlag där räddningsinsatsen sker ligga till grund för ansökan om statsbidrag.

15 § Lån, borgen och förvärv

Kommunalförbundet får ta upp lån intill sammanlagt högst 100 mkr. Kommunalförbundet får inte ingå borgen eller andra ansvarsförbindelser utan medlemskommunernas beslut om godkännande.

Kommunalförbundet får inte bilda företag eller förvärva andelar/aktier i företag utan medlemskommunernas godkännande. Detsamma gäller förvärv eller avyttring av fast egendom eller tomträtt.

16 § Inträde av ny medlemskommun

Om ytterligare kommun eller sammanslutning av kommuner önskar bli medlem i kommunalförbundet ska sådan ansökan behandlas av förbundsfullmäktige. Beslut om anslutning av ny kommun fattas av medlemskommunernas fullmäktige som också beslutar om de justeringar av förbundsordningen som kan föranledas av att ny medlemskommun inträder i kommunalförbundet.

17 § Uppsägning och utträde

En medlemskommun har rätt att utträda ur kommunalförbundet. Uppsägning ska ske skriftligen. Uppsägningstiden är tre år räknat från slutet av den månad uppsägningen skedde. Regleringen av de ekonomiska mellanhavandena mellan kommunalförbundet och den utträdande medlemskommunen bestäms i en överenskommelse mellan samtliga medlemskommuner. Medlemskommunens andel av förbundets tillgångar och skulder, enligt § 10 i denna förbundsordning, ska därvid utgöra den huvudsakliga grunden till en sådan överenskommelse. Den ekonomiska regleringen ska ske utifrån de andelar i kommunalförbundets samlade tillgångar och skulder, som gäller vid tiden för utträdet ur förbundet, om inte annat avtalas mellan medlemskommunerna.

När en medlemskommun utträder ur förbundet upphör medlemskommunens ansvar för kommunalförbundets skulder om inte annat överenskommit i det avtal som avses i första stycket.

De kvarvarande medlemskommunerna antar de ändringar i förbundsordningen som behövs med anledning av utträdet.

18 § Likvidation och upplösning

Har sådana ändrade förhållanden inträtt, att det vid en samlad bedömning framstår som oskäligt att en medlem av förbundet i fortsättningen ska vara bunden av sitt medlemskap i förbundet samt att medlemmarna är eniga om denna bedömning, ska på begäran av medlemskommunen förbundet omedelbart träda i likvidation.

Att likvidation kan bli följden av medlemskommuns utträde framgår av § 17. Likvidationen verkställs av den som förbundsstyrelsen utser att vara likvidator.

Avseende förfarandet i övrigt vid genomförande av likvidationen gäller i tillämpliga delar vad som föreskrivs om likvidation i lagen (1987:667) om ekonomiska föreningar.

19 § Tvister

Tvister mellan kommunalförbundet och en eller flera av medlemskommunerna ska i första hand lösas genom förhandlingar. Kan uppgörelse inte nås genom förhandling ska tvist mellan kommunalförbundet och dess medlemskommuner avgöras i allmän domstol.

20 § Ändringar i förbundsordningen

Ändringar av eller tillägg till förbundsordningen ska fastställas av samtliga medlemskommuners fullmäktige.

21 § Ikraftträdande

Denna ändrade förbundsordning träder i kraft den 1 januari 2023.



**RÄDDNINGSTJÄNSTEN
STORGÖTEBORG**

Avtal mellan kommunerna Göteborg, Mölndal, Kungsbacka, Härryda, Partille, Lerum, Lilla Edet och Tjörn om samverkan inom räddningstjänsten genom Räddningstjänstförbundet Storgöteborg

Godkänt av medlemskommunernas fullmäktige hösten 2022.

Avtal mellan kommunerna Göteborg, Mölndal, Kungälv, Härryda, Partille, Lerum, Lilla Edet och Tjörn om samverkan inom räddningstjänsten genom Räddningstjänstförbundet Storgöteborg

Bakgrund

Kommunerna Göteborg och Mölndal samverkar sedan den 1 januari 1993 inom räddningstjänsten i kommunalförbundet Räddningstjänstförbundet Storgöteborg (nedan "RSG"). Den 1 januari 1997 inträdde Kungälv kommun som medlem i RSG. Den 1 maj 1999 inträdde kommunerna Härryda och Partille som medlemmar i RSG. Den 1 januari 2007 inträdde Lerums kommun som medlem i RSG.

Kommunerna Lilla Edet, Tjörn och Stenungsund samverkar sedan den 1 januari 2017 inom räddningstjänsten i kommunalförbundet Södra Bohusläns Räddningstjänstförbund (nedan "SBRF").

Kommunerna Lilla Edet, Tjörn och Stenungsund har under 2022 ansökt om medlemskap i RSG. Stenungsunds kommun har därefter valt att inte fullfölja sin ansökan.

Med "medlemskommunerna" avses parterna i detta avtal.

1 § Inträde

Kommunerna Lilla Edet och Tjörn inträder den 1 januari 2023 som medlemmar i RSG.

2 § Inträdesavgifter

Kommunerna Lilla Edet och Tjörn ska under åren 2023-2030, utöver medlemsavgifter, även betala inträdesavgifter. För åren 2023-2027 uppgår den årliga inträdesavgiften till 6 898 500 kronor, för år 2028 uppgår inträdesavgiften till 5 173 875 kronor, för år 2029 uppgår inträdesavgiften till 3 449 250 kronor och för år 2030 uppgår inträdesavgiften till 1 724 625 kronor. Beloppen gäller för de förutnämnda kommunerna tillsammans. Från och med 2024 ska inträdesavgiften räknas upp på samma sätt som RSG:s budget räknas upp, enligt beslut av förbundsfullmäktige.

Varje inträdesavgift ska fördelas mellan förutnämnda kommuner i proportion till deras andelstal i förbundet vid inträdet. Andelstal framgår av den förbundsordning som träder i kraft vid inträdet. Betalning ska ske månadsvis till RSG enligt de rutiner som gäller för betalning av medlemsavgifter.

Fiktivt exempel på hur mycket en kommun ska bära av inträdesavgifter:

Andelen för kommun 1 uppgår till 4 % och andelen för kommun 2 uppgår till 6 %. Kommun 1 ska då bära 40 % av sammanlagda inträdesavgifter ($4/10=0,40$).

Fiktivt exempel för kommun som ska bära 40 % av sammanlagda inträdesavgifter:

	2023	2024	2025	2026	2027	2028	2029	2030
Sammanlagd inträdesavgift för året, före uppräknings (mkr)	6,90	6,90	6,90	6,90	6,90	5,18	3,45	1,73
Uppräkning enligt beslutad budget (fiktiv procentsats)	-	3 %	3 %	3 %	3 %	3 %	3 %	3 %
Sammanlagd inträdesavgift för året, efter uppräknings (mkr)	6,90	7,11	7,32	7,54	7,77	6,00	4,12	2,12
Kommunens andel av inträdesavgiften	40 %	40 %	40 %	40 %	40 %	40 %	40 %	40 %
Kommunens inträdesavgift för året (mkr)	2,76	2,84	2,93	3,02	3,11	2,40	1,65	0,85

3 § Eget kapital

Genom inträdet erhåller kommunerna Lilla Edet och Tjörn var sin andel i RSG:s tillgångar och skulder. Dessa kommuner ska därför tillskjuta kapital till RSG. Tillskottet ska baseras på eget kapital i RSG per den 31 december 2022 och de andelstal som framgår av den förbundsordning som träder i kraft vid inträdet.

Förutnämnda kommuner ska betala sådant tillskott till RSG. Se 6 § om när betalningar ska ske.

4 § Balansposter vid inträdet

Kommunerna Lilla Edet och Tjörn ska, var och en, träffa särskild överenskommelse med RSG till reglering av pensioner, semesterskulder och motsvarande för den personal i SBRF vars anställning övergår till RSG i samband med inträdet.

Reglering ska ske genom betalning till RSG. Se 6 § om när betalningar ska ske.

5 § Tillgångar

De anläggnings- och omsättningstillgångar som kommunerna Lilla Edet eller Tjörn disponerar för räddningstjänsten, enskilt eller genom SBRF, ska överföras till RSG. Undantag ska göras för eventuella fastigheter. Undantag ska också göras för tillgångar som RSG av befogad anledning inte önskar överta. Sålunda överförda tillgångar ska värderas till bokfört värde per den 31 december 2022.

RSG ska betala kontant likvid till överförande part motsvarande värdet på överförda tillgångar. Se 6 § om när betalningar ska ske.

6 § Betalningar

Betalningar enligt 3, 4 och 5 §§ ska ske inom en månad från det att samtliga relevanta årsredovisningar för räkenskapsåret 2022 är fastställda, dock senast den 30 juni 2023. När möjligt bör betalningar samordnas.

7 § Avtal

Avtal där SBRF är part och där avtalet efter inträdet kan vara av betydelse i RSG:s verksamhet inom kommunerna Lilla Edet och Tjörn ska överföras till RSG eller annars hanteras på lämpligt sätt.

Undantag ska dock göras för avtal som RSG av befogad anledning inte önskar överta.

Om överförda avtal är förknippade med kostnader för RSG som rätteligen ska belasta SBRF, ska i första hand SBRF och i andra hand kommunerna Lilla Edet och Tjörn ersätta RSG med motsvarande belopp.

Om SBRF enligt överförda avtal har uppburit förutbetalda intäkter som avser tid efter inträdet, ska i första hand SBRF och i andra hand kommunerna Lilla Edet och Tjörn ersätta RSG med motsvarande belopp.

8 § Principer för kostnadstäckning vid hyra

När RSG hyr lokaler, fastigheter eller annan fast utrustning från någon av medlemskommunerna ska samma principer för kostnadstäckning tillämpas oavsett vilken medlemskommun, eller av medlemskommunen utsedd organisation, som är uthyrare.

I samband med överföring av hyresavtal till RSG enligt 7 § och där någon av kommunerna Lilla Edet och Tjörn, eller av kommunen utsedd organisation, är uthyrare ska avtalsvillkoren granskas och om behövt ändras så att de gemensamma principerna för kostnadstäckning tillämpas.

9 § Principer för kostnadstäckning av pensioner

Pensionskostnader budgeteras och redovisas årligen baserat på pensionsprognoser från KPA och RSG hålls kostnadsneutrala. Fördelningen mellan medlemskommunerna beräknas enligt fastställd andel för kostnadstäckning. Detta innebär att medlemskommunerna, jämte medlemsavgift för räddningstjänstverksamhet, löpande inbetalar medlemsavgift för pensionskostnader enligt budget. Vid årets slut beräknas årets faktiska pensionskostnad inklusive särskild löneskatt och finansiella/administrativa pensionskostnader och mellanskillnaden jämfört med budget regleras med medlemskommunerna så snart förbundsfullmäktige fastställt årsredovisningen.

10 § Informationshantering

Kommunerna Lilla Edet, Tjörn och Stenungsund ska sörja för att RSG bereds löpande och kostnadsfri tillgång till SBRF:s allmänna handlingar, arkiv och annan information som behövs för verksamhetsövergången.

11 § Fullmäktige

Detta avtal gäller under förutsättning att det har godkänts av fullmäktige i samtliga medlemskommuner.

Avtalet är upprättat i åtta exemplar, av vilka parterna erhållit ett vardera.

För Göteborgs kommun Ort och datum Namn, namnförtydligande och titel
För Mölndals kommun Ort och datum Namn, namnförtydligande och titel
För Kungsbacka kommun Ort och datum Namn, namnförtydligande och titel
För Härryda kommun Ort och datum Namn, namnförtydligande och titel
För Partille kommun Ort och datum Namn, namnförtydligande och titel
För Lerums kommun Ort och datum Namn, namnförtydligande och titel
För Lilla Edets kommun Ort och datum Namn, namnförtydligande och titel
För Tjörns kommun Ort och datum Namn, namnförtydligande och titel



RÄDDNINGSTJÄNSTEN
STORGÖTEBORG

Utredning av förutsättningarna för ett eventuellt medlemskap för kommunerna Lilla Edet, Tjörn och Stenungsund i Räddningstjänstförbundet Storgöteborg



LILLA EDETS
KOMMUN



TJÖRNS
kommun



Stenungsunds
kommun

2021-12-10
Carina Björkman
Utvecklingschef
Dnr: A0535/20

Innehåll

1	INLEDNING	4
2	ORGANISATION	5
2.1	SBRF:S POLITISKA ORGANISATION	5
2.2	SBRF:S FÖRVALTNINGSORGANISATION	5
2.3	KOMMENTAR – ORGANISATION	7
3	RISKBILD	8
3.1	LILLA EDETS KOMMUN	8
3.2	TJÖRNS KOMMUN	9
3.3	STENUNGSUNDS KOMMUN	10
4	RÄDDNINGSUPPDRAG	12
4.1	LILLA EDETS KOMMUN	12
4.2	TJÖRNS KOMMUN	14
4.3	STENUNGSUNDS KOMMUN	16
4.4	KOMMENTAR – RÄDDNINGSUPPDRAG	18
5	HANDLINGSPROGRAM	18
6	FÖREBYGGANDE VERKSAMHET	19
6.1	TILLSYN LSO OCH LBE	19
6.2	TILLSTÅND LBE	20
6.3	REMISSHANTERING	21
6.4	RENGÖRING (SOTNING) OCH BRANDSKYDDSKONTROLL	21
6.5	INFORMATION OCH EXTERN UTBILDNING	22
6.6	AUTOMATLARM	22
6.7	KOMMENTAR – FÖREBYGGANDE VERKSAMHET	22
7	OPERATIV VERKSAMHET	23
7.1	SYSTEMLEDNING	23
7.2	OPERATIV BEREDSKAP	24
7.3	UTBILDNING OCH ÖVNING	25
7.4	FORDON	26

7.4.1	FORDON LILLA EDET	27
7.4.2	FORDON TJÖRN	27
7.4.3	FORDON STENUNGSUND	28
7.5	ANDNINGSSKYDD OCH RADIO FÖR RÖKDYKNING	28
7.6	KOMMENTAR – OPERATIV VERKSAMHET	29
8	<u>OPERATIV FÖRMÅGA</u>	30
8.1	INSATSFÖRMÅGA ENLIGT HANDLINGSPROGRAM	30
8.2	FARLIG VERKSAMHET	31
8.3	NATIONELL KEMENHET	31
8.4	KÖRTIDER, TÄCKNINGSGRAD OCH OPERATIV FÖRMÅGA	31
8.4.1	LILLA EDETS KOMMUN	31
8.4.2	TJÖRNS KOMMUN	35
8.4.3	STENUNGSUNDS KOMMUN	40
8.4.4	TÄCKNINGSGRAD I JÄMFÖRELSE MED RSG	43
8.5	KOMMENTAR – OPERATIV FÖRMÅGA	44
9	<u>FASTIGHETER OCH ANLÄGGNINGAR</u>	45
9.1	BRANDSTATIONER	45
9.1.1	LILLA EDET	45
9.1.2	TJÖRN	45
9.1.3	STENUNGSUND	46
9.1.4	ÖVRIGT BRANDSTATIONER	46
9.2	ÖVNINGSANLÄGGNINGAR	46
9.3	HYRES- OCH DRIFTSKOSTNADER	47
9.4	KOMMENTAR - FASTIGHETER	48
10	<u>AVTAL MELLAN SBRF OCH ANNAN PART</u>	49
11	<u>IT-SYSTEM</u>	51
11.1	KOMMENTAR – IT	51
12	<u>PERSONAL</u>	52
12.1	ARBETSMILJÖ	52
12.2	REKRYTERING OCH TESTER	52
12.3	LOKALA AVTAL	53
12.4	SEMESTERLÖNESKULD	53
12.5	PENSIONSSKULD	54
12.6	KOMMENTAR - PERSONALFRÅGOR	54

13	EKONOMI	55
13.1	KOMMUNENS KOSTNAD FÖR RÄDDNINGSTJÄNST	55
13.1.1	MEDLEMSAVGIFT SBRF	55
13.1.2	NETTOKOSTNAD RÄDDNINGSTJÄNST PER KOMMUN	56
13.1.3	RSG:S NUVARANDE BERÄKNINGSMODELL FÖR MEDLEMSAVGIFT	56
13.2	DRIFTBUDGET	58
13.3	INVESTERINGAR	59
13.4	ANLÄGGNINGSTILLGÅNGAR	60
13.5	KOMMENTAR – EKONOMI	60
14	REKOMMENDATION	61

1 Inledning

Alla kommuner ska enligt Lag (2003:778) om skydd mot olyckor (LSO) ansvara för räddningstjänst inom kommunen. Räddningstjänst kan bedrivas i egen regi, gemensam nämnd eller kommunalförbund. Med räddningstjänst avses de räddningsinsatser som kommunerna eller staten ska ansvara för vid olyckor och överhängande fara för olyckor för att hindra och begränsa skador på människor, egendom och miljön.

Räddningstjänstförbundet Storgöteborg (RSG) är ett kommunalförbund med sex medlemskommuner, Göteborg, Mölndal, Kungsbacka, Härryda, Partille och Lerum av vilka ett flertal tillkommit efter hand sedan starten av kommunalförbundet 1993.

Kommunerna Lilla Edet, Tjörn och Stenungsund har inkommit med var sin intresseanmälan avseende medlemskap i RSG. De tre kommunerna har sedan 1 januari 2017 organiserat den kommunala räddningstjänstverksamheten i ett gemensamt kommunalförbund, Södra Bohusläns Räddningstjänstförbund (SBRF). I samband med lämnad intresseanmälan till RSG begärde Tjörns kommun även utträde ur SBRF, vilket innebär att avvecklingen av kommunalförbundet SBRF är påbörjad.

Förbundsdirektör Lars Klevenparr har av RSG:s förbundsstyrelse fått i uppdrag att utreda förutsättningarna för ett eventuellt medlemskap i RSG för kommunerna Lilla Edet, Tjörn och Stenungsund och har utsett Utvecklingschef Carina Björkman som ansvarig för utredningsuppdraget. Utredningsuppdraget ska bedöma förutsättningarna för ett medlemskap i RSG för Lilla Edets, Tjörns och Stenungsunds kommun. Utredningen påbörjades i januari 2021 avseende Tjörn och Lilla Edet och utökades med Stenungsund vid halvårsskiftet samt färdigställdes i sin helhet i december 2021.

Innehållet i utredningen grundas på uppgifter från intervjuer och dokumentation från berörda kommuner, SBRF och RSG om inte annan källa anges. Vid behov av att komplettera uppgifterna i utredningen med fristående kommentarer utifrån iakttagelser och reflektioner samt i vissa lägen även en jämförelse utifrån ett RSG-perspektiv har detta gjorts i slutet av berörda kapitel.

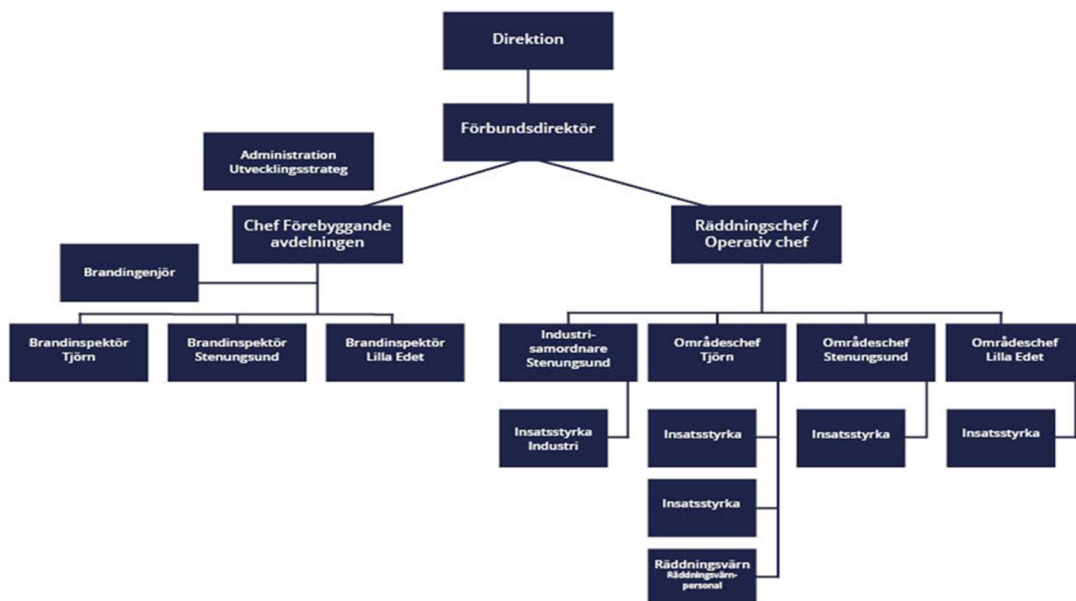
2 Organisation

2.1 SBRF:s politiska organisation

SBRF är ett kommunalförbund med direktion. Direktionen består av 6 ledamöter och 6 ersättare där var och en av de tre förbundsmedlemmarna utser 2 ledamöter och 2 ersättare. Direktionen väljer för varje mandatperiod (4 år) ordförande, 1:e vice ordförande och 2:e vice ordförande. Ordförandeposten roterar mellan medlemskommunerna varje mandatperiod och innehas under pågående mandatperiod av Stenungsunds kommun. Medlemmarnas framställning till förbundet sker genom medlemssamrådet.

2.2 SBRF:s förvaltningsorganisation

Vid halvårsskiftet 2021 var det 155 anställda i förbundet. Av dessa är 63 personer anställda enligt AB¹ (Allmänna bestämmelser) och 92 personer är anställda på RiB²-avtalet.



Figur 1. Organisation SBRF³

¹ AB är en del av huvudöverenskommelsen (HÖK) och innehåller allmänna anställningsvillkor, <https://skr.se/skr/arbetsgivarekollektivavtal/kollektivavtal/allmannabestammelserab.145.html>

² RiB – Räddningstjänstpersonal i beredskap. Personal inom räddningstjänsten som är anställda enbart för beredskapstjänstgöring. Det betyder att arbetstagaren vid sidan av anställning vid räddningstjänsten har en huvudanställning hos en annan arbetsgivare. (www.skr.se, 2021)

³ SBRF:s organisation: <https://sbrf.se/organisationen-sbrf/> (Hämtad oktober 2021)

Förbundets ledning består av Förbundsdirektör och Räddningschef som tillika är operativ chef. Den operativa chefen har till sin hjälp tre områdeschefer och en industrisamordnare. Områdescheferna är ansvariga för den operativa verksamheten inom varsitt geografiska område och industrisamordnaren är ansvarig för industristyrkan som är stationerad i Stenungsund.

Sedan maj 2021 har RSG stöttat organisationen genom att tillhandahålla resurser för att SBRF ska kunna bemanna de fyra chefsfunktionerna, Förbundsdirektör, Bitr. förbundsdirektör, som är en nyskapad befattning, Räddningschef/operativ chef samt områdeschef Stenungsund.

Den förebyggande avdelningen leds av en chef som tillika är brandingenjör och som till sin hjälp har en brandingenjör och tre brandinspektörer.

Utvecklingsstrateg är ett stöd till ledningen bland annat inom områdena höjd beredskap, fastighetsfrågor och upphandlingar. Resurs från Stenungsunds kommun hjälper till med upphandlingar till en kostnad motsvarande 0,15 årsarbetare.

Det finns även en nyinrättad handläggartjänst med samordningsansvar för fordon 50% samt ansvar för utbildning och övning av ledningsfunktionerna IL/CSR⁴ 50% som saknas i organisationsbilden. (Figur 1)

Funktionen olycksutredare saknas i organisationen och har köpts in vid vissa större olycksutredningar av närliggande räddningstjänster, exempelvis RSG.

Det administrativa stödet består av två administratörstjänster och en kommunikatörstjänst. Sekreterartjänst köps från Tjörns kommun för förberedelser, sekreterarfunktion och efterarbete i samband med Direktionens möten motsvarande en tidsåtgång på ca 110 tim/år.

Vid SBRF:s bildande identifierades behov av en 50%-tjänst inom ekonomi och en 40%-tjänst inom HR. Ekonomi resurs köps in från Stenungsunds kommun och inledningsvis köptes även HR resurs in från Stenungsunds kommun men på grund av hög personalomsättning så övergick det till inköp av extern HR-konsult istället. Efter direktionsbeslut utökades den 40% HR-tjänsten till 100% våren 2019 och den ökade kostnaden skulle hanteras inom SBRF:s befintliga budgetram. I dagsläget är HR-tjänsten tillsatt med en tillfällig anställning på 100% som sträcker sig fram till och med oktober 2022.

Stöd- och servicetjänster såsom fakturahantering, IT, löneadministration, växel/telefoni hanteras via avtal med SOLTAK AB som är ett bolag som ägs gemensamt av kommunerna Stenungsund, Orust, Lilla Edet, Tjörn, Ale, Kungälv

⁴ IL - insatsledare och CSR - chefs- och stabsresurs är roller i det operativa ledningssystemet, Västra Räddningsregionen, VRR.

och Öckerö. Fakturering av tjänsterna går dels via Stenungsunds kommun och dels direkt på SBRF till en kostnad som motsvarar 0,8 årsarbetare.

Den operativa personalen består av styrkeledare, brandman heltid och brandman RiB och är fördelade på fyra brandstationer, Stenungsund, Lilla Edet, Kållekärr och Skärhamn enligt (Tabell 1)

	Stenungsund kommunstyrka	Stenungsund industristyrka	Lilla Edet	Kållekärr	Skärhamn
Styrkeledare heltid	4		4	4	
Styrkeledare RiB		12			
Brandman heltid	16		11	10	
Brandman RiB	20	20	10	13	13
Totalt per station	40	32	25	27	13

Tabell 1. Antalet anställda per stationsområde 2021-09-21

Petrokemiföretagen i Stenungsund kommer från årsskiftet 2021/2022 att starta en egen industribrandkår med namnet IRIS (**I**ndustrins **R**äddningstjänst **I** Stenungsund). RiB-personalen som idag ingår i Stenungsunds industristyrka enligt (Tabell 1) övergår till den nystartade Industribrandkåren, IRIS, i samband med att samarbets- och samverkansavtalet mellan SBRF och Industrin i Stenungsund upphör vid årsskiftet. Det pågår förhandlingar mellan SBRF och IRIS rörande lokaler och övriga behov.

2.3 Kommentar – Organisation

SBRF:s organisation innehåller väldigt få egna resurser inom området verksamhetsstöd exempelvis, HR, IT, ekonomi och upphandling.

Det saknas olycksutredarkompetens i förbundet vilket för med sig att få olycksutredningar genomförs. Systematiken att följa upp och lära av insatser saknas.

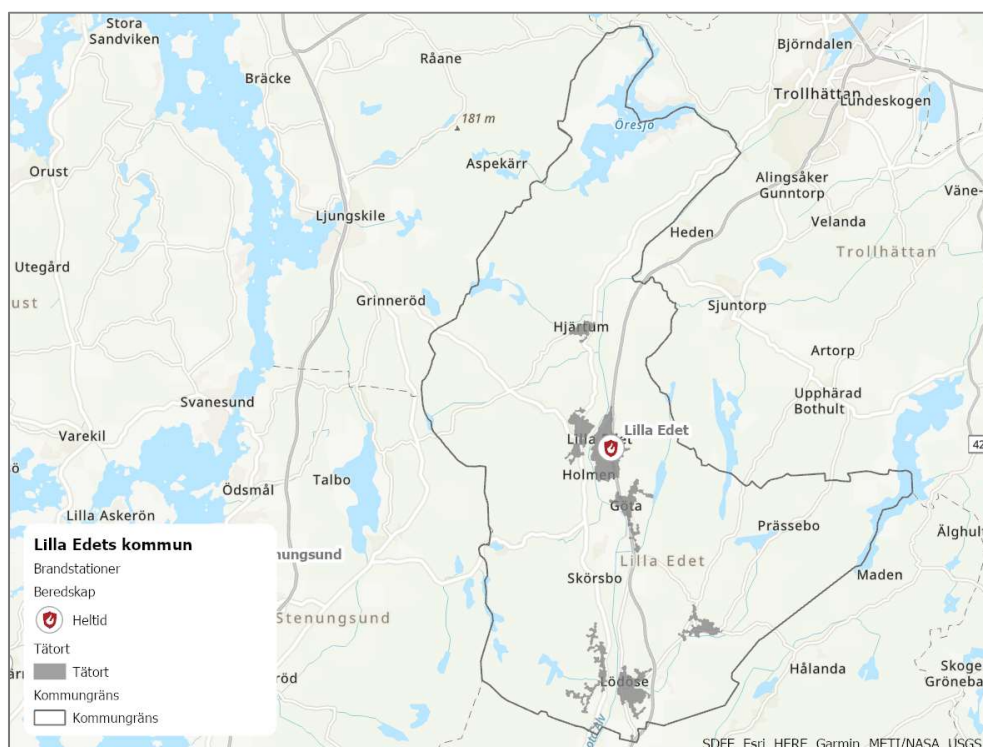
Det finns heller inga operativa ledningstjänster såsom IL utan IL-funktionen hanteras i kombination med en grundbefattning som en ren beredskapstjänst.

3 Riskbild

3.1 Lilla Edets kommun

Lilla Edets kommun ligger i Västra Götaland och gränsar till kommunerna Trollhättan, Ale, Kungälv, Stenungsund, Uddevalla och Vänersborg. (Figur 2)

De fem största tätorterna är Lilla Edet (cirka 40 % av invånarna), Lödöse, Göta, Nygård och Hjärtum. I centralorten Lilla Edet ligger kommunens brandstation bemannad med heltids- och RiB-personal.



Figur 2. Brandstationer och tätorter i Lilla Edets kommun.

Lilla Edets kommun har drygt 14 000 invånare och en landareal på cirka 320 km². Befolkningsprognosen visar på en ökning med 7 % fram till 2030 och med drygt 19 % fram till 2050. (SCB, 2021)⁵. I tätorten Lödöse förväntas befolkningen växa ännu kraftigare, 60 %, de närmsta 10 åren⁶.

Kommunen är till stor del en landsbygdskommun och det finns också större sammanhängande skogsarealer med risk för stora skogsbränder. Kommunen delas av Göta Älv och risken för ras och skred i Götaälvdalen är hög. Inom kommunen finns också omfattande väg- och järnvägstrafik, framförallt E45:an

⁵ Statistikmyndigheten (SCB), 2021. *Statistikdatabasen*. <http://www.statistikdatabasen.scb.se> [Hämtad oktober 2021]

⁶ TTELA, 2021. *Då blir Lödöse större än Lilla Edet*. <https://www.ttela.se/> [hämtad november 2021]

och Norge-Vänerbanan. Yrkessjöfart förekommer på Göta Älv via sluss i Lilla Edet samt till och från hamnanläggningar. Centralt i kommunen finns Essity Hygiene and Health AB, som är kommunens största industriverksamhet, tillika Sevesoanläggning⁷ och därmed också farlig verksamhet enligt 2 kap 4 § LSO. Inom kommunen finns ytterligare 5 anläggningar som klassas som farlig verksamhet enligt 2 kap 4 § LSO.

3.2 Tjörns kommun

Tjörns kommun ligger i Västra Götaland och omfattar ön Tjörn samt mer än 1 500 omkringliggande mindre öar, holmar och skär, varav flertalet är obebodda. Kommunen gränsar till Kungälv, Stenungsund och Orust. Kommunen skiljs från fastlandet av Hakefjorden och Askeröfjorden och från ön Orust av Stigfjorden. (Figur 3). Skärhamn är kommunens centralort och dess största tätort, men invånarna är bosatta på spridda platser inom kommunen, framförallt längsmed kusten. I Skärhamn ligger en brandstation bemannad med RiB-personal och i Källekärr ligger en brandstation bemannad med heltids- och RiB-personal.



Figur 3. Brandstationer och tätorter i Tjörns kommun.

⁷ Verksamhet som omfattas av skyldigheter enligt lagen (1999:381) om åtgärder för att förebygga och begränsa följderna av allvariga kemikalieolyckor

Tjörns kommun har drygt 16 000 invånare och en landareal på cirka 170 km². Befolkningsprognosen visar på en ökning med drygt 3 % fram till 2030 och nästan 9 % fram till 2050. (SCB, 2021)⁸.

Tjörn är en utpräglad turistkommun som sommartid i stort sett fördubblar sin befolkning. Vattennära aktiviteter och verksamheter, såsom båttrafik, gästhamnsverksamhet, lek, bad och fiske innebär att risken för drunkningsolyckor ökar. Bebyggelsen på Tjörn utgörs framförallt av villabebyggelse. I äldre samhällen längsmed kusten finns ofta inslag av mycket tät och brandfarlig bebyggelse. De verksamheter som finns som innebär särskilda risker är bland annat en djuphamn med frekventa anlop av mycket stora fartyg, flertalet magasin och lager som innehåller mycket höga brandbelastningar, samt två verksamheter klassade som farlig verksamhet enligt 2 kap 4 § LSO. Kommunen har broförbindelser till Stenungsund via Tjörnbron över Askeröfjorden och till Orust via Skåpesundsbron (länsväg 160). Mängden oljetransporter samt den totala trafikintensiteten genom Västerhavet förväntas att öka, med ökad risk för olyckor med oljeutsläpp som följd. (SBRF, 2018)⁹

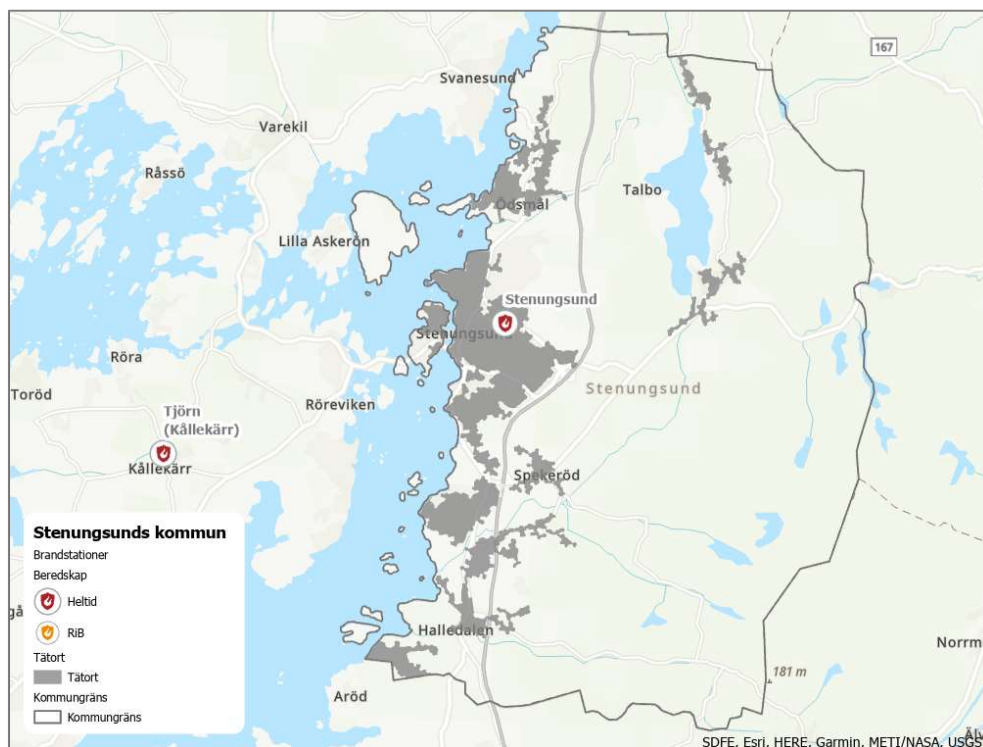
3.3 Stenungsunds kommun

Stenungsunds kommun ligger i Västra Götaland, vid Skagerrak innanför öarna Orust och Tjörn. Kommunen gränsar även till Lilla Edet, Kungälv samt Uddevalla. (Figur 4)

Centralort är Stenungsund med cirka 50 % av invånarna. Övriga större tätorter är Stora Höga, Jörlanda, Ödsmål, Ucklum och Timmervik. I centralorten Stenungsund ligger kommunens brandstation bemannad med heltids- och RiB-personal.

⁸ Statistikmyndigheten (SCB), 2021. *Statistikdatabasen*. <http://www.statistikdatabasen.scb.se> [Hämtad oktober 2021]

⁹ SBRF (2018). *Handlingsprogram LSO. Upprättad 2018-04-03. Beslutad av Direktionen 2018-04-10. Reviderad 2018-11-13 enligt § 44. Stenungsund: Södra Bohusläns Räddningstjänstförbund*



Figur 4. Brandstationer och tätorter i Stenungsunds kommun.

Stenungsunds kommun har cirka 27 000 invånare och en landareal på cirka 250 km². Befolkningsprognosen visar på en ökning med cirka 5 % fram till 2030 och med 13 % fram till 2050. (SCB, 2021)¹⁰.

I Stenungsunds kommun finns ett antal stora petrokemiska industrier med komplicerade riskbilder. Inom kommunens område finns det nio anläggningar som lyder under 2 kap 4 § LSO. Dessa anläggningar är Nouryon (petrokemi), Perstorp Oxo (petrokemi), Borealis Kracker (petrokemi), Borealis Polyeten (petrokemi), Inovyn (petrokemi), Vattenfall Kraftverk, AGA Gas, Primagaz (gasolhantering) samt NCC Gategård. De sju förstnämnda är även Sevesoklassade¹¹ i den högre nivån. I nord-sydlig riktning korsas kommunen av E6 och järnvägen Bohusbanan, med stopp i Stora Höga, Stenungsund och Svenshögen. På E6 och Bohusbanan transporteras stora mängder farligt gods. I fyra hamnar för godstrafik lastas och lossas stora mängder farligt gods som sedan fraktas på havet eller i omfattande rörledningssystem. I väster finns en broförbindelse med ön Tjörn och en färjeförbindelse med ön Orust. I kommunen finns även stora skogsarealer i svårframkomlig terräng. (SBRF, 2018)¹²

¹⁰ Statistikmyndigheten (SCB), 2021. *Statistikdatabasen*. <http://www.statistikdatabasen.scb.se> [Hämtad oktober 2021]

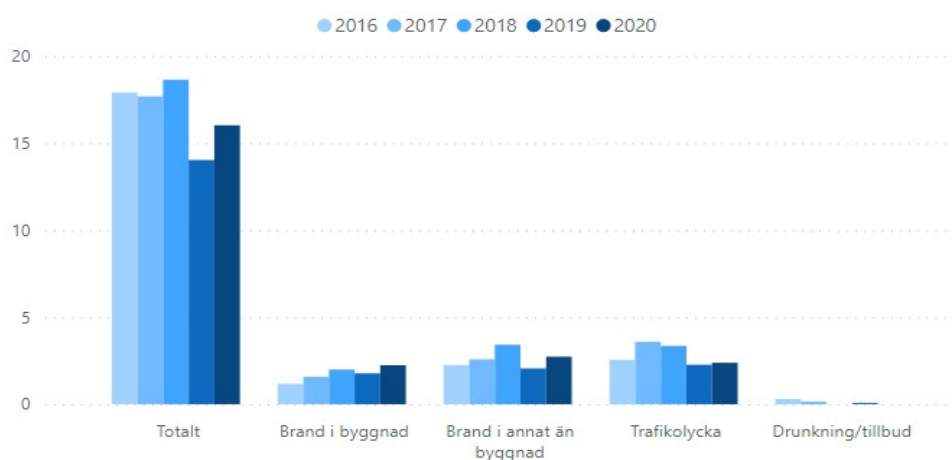
¹¹ Verksamhet som omfattas av skyldigheter enligt lagen (1999:381) om åtgärder för att förebygga och begränsa följderna av allvarliga kemikalieolyckor

¹² SBRF (2018). *Handlingsprogram LSO. Upprättad 2018-04-03. Beslutad av Direktionen 2018-04-10. Reviderad 2018-11-13 enligt § 44. Stenungsund: Södra Bohusläns Räddningstjänstförbund*

4 Räddningsuppdrag

4.1 Lilla Edets kommun

Det inträffar omkring 230 händelser per år (medel 2016–2020)¹³ som föranleder ett räddningsuppdrag i Lilla Edets kommun. Det innebär i snitt 17 räddningsuppdrag per 1 000 invånare (Figur 5). Det nationella medelvärdet ligger på 12,5 räddningsuppdrag per 1 000 invånare.



Figur 5. Räddningsuppdrag per 1 000 invånare och år, Lilla Edets kommun, 2016–2020. (MSB, 2021)¹³

Drygt 53 % av räddningsuppdragen utgörs av *olyckor och tillbud*, exempelvis bränder, trafikolyckor och utsläpp av farligt ämne. Detta innebär ungefär 120 olyckor och tillbud per år och 8,9 per 1 000 invånare, vilket är drygt 50 % högre än det nationella snittet och 85 % högre än övriga kommuner inom kategorin *Pendlingskommun nära storstad*¹⁴. (Figur 6)

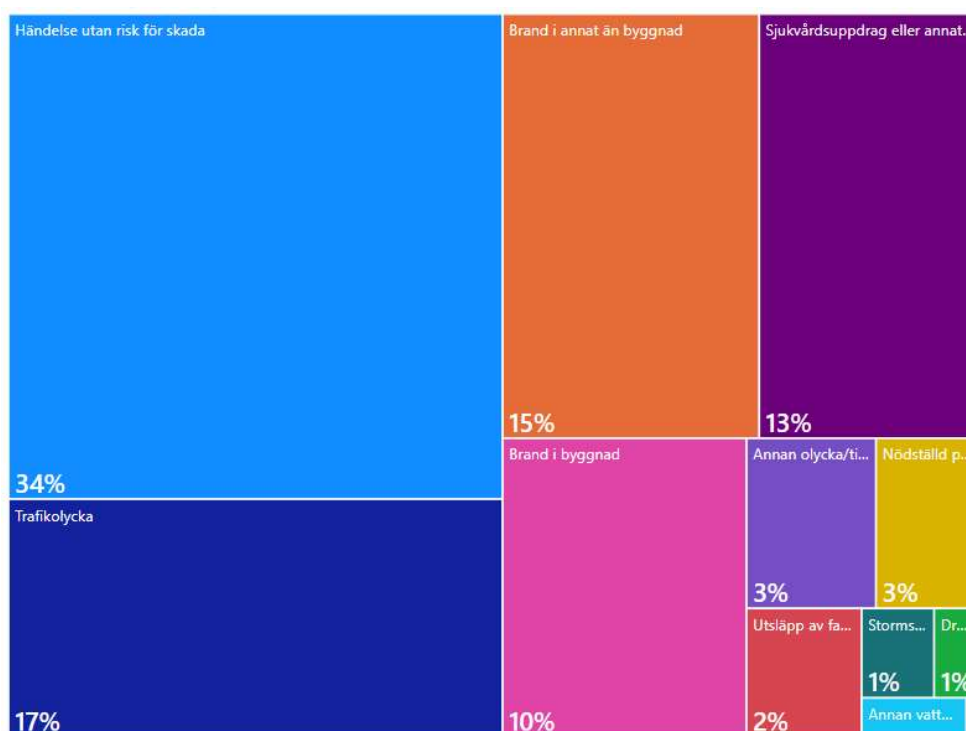
¹³ Myndigheten för samhällsskydd och beredskap (MSB), 2021. IDA – statistik- och analysverktyg. <http://ida.msb.se> [Hämtad oktober 2021]

¹⁴ Sveriges Kommuner och Regioners (SKR) kommungruppsindelning. Indelning i nio olika grupper utifrån bland annat kommunens befolkningsstorlek, pendlingsmönster och näringslivsstruktur.



Figur 6. Räddningsuppdrag av typen Olyckor och tillbud per 1 000 invånare. Medelvärde 2016–2020. (MSB, 2021)¹³

Nästan 35 % av uppdragen är händelser utan risk för skada, som exempelvis *Automatlarm utan brandtillbud* och *falsklarm*. Drygt 10 % av räddningsuppdragen är *Sjukvårdsuppdrag* och *annat uppdrag*. Till denna kategori hör exempelvis akuta sjukvårdslarm (IVPA¹⁵-uppdrag) och hjälp till ambulans eller polis. (Figur 7)



Figur 7. Andel räddningsuppdrag per händelsetyp, Lilla Edets kommun. Medel 2016–2020. (MSB, 2021)¹⁶

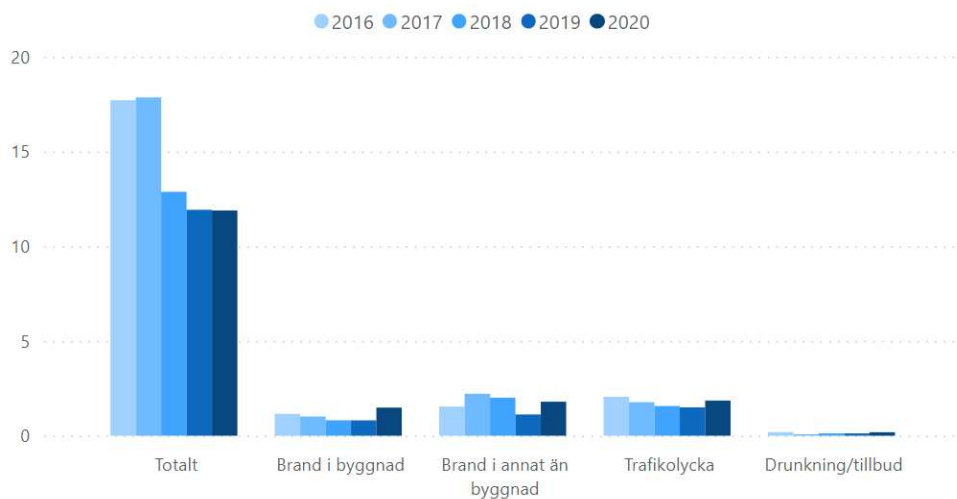
¹⁵ IVPA – I väntan på ambulans

¹⁶ MSB, 2021. IDA – statistik- och analysverktyg. <http://ida.msb.se> [Hämtad oktober 2021]

Enligt *Öppna jämförelser – Trygghet och säkerhet 2020*¹⁷ inträffar 0,8 utvecklade bränder¹⁸ i byggnad per 1 000 invånare (median 2017–2019) i Lilla Edets kommun, vilket är 60 % högre än det nationella snittet på 0,5.

4.2 Tjörns kommun

Det inträffar drygt 200 händelser per år (medel 2016–2020)¹⁹ som föranleder ett räddningsuppdrag i Tjörns kommun. Det innebär i snitt 14,5 räddningsuppdrag per 1 000 invånare (Figur 8). Det nationella medelvärdet ligger på 12,5 räddningsuppdrag per 1 000 invånare.



Figur 8. Räddningsuppdrag per 1 000 invånare och år, Tjörns kommun, 2016–2020. (MSB, 2021)¹⁹

Ungefär hälften av räddningsuppdragen utgörs av *olyckor och tillbud*, exempelvis bränder, trafikolyckor och utsläpp av farligt ämne. Detta innebär ungefär 100 olyckor och tillbud per år och 6,8 per 1 000 invånare, vilket är 17 % högre än det nationella snittet och drygt 40 % högre än övriga kommuner inom kategorin *Pendlingskommun nära mindre tätort*²⁰. (Figur 9)

¹⁷ SKR, 2021. *Öppna jämförelser – Trygghet och säkerhet 2020*. Stockholm: Sveriges Kommuner och Regioner (SKR)

¹⁸ Med utvecklad brand avses sådana räddningsinsatser där det fortfarande brinner när räddningstjänsten anländer eller där branden spridit sig utanför startföremålet.

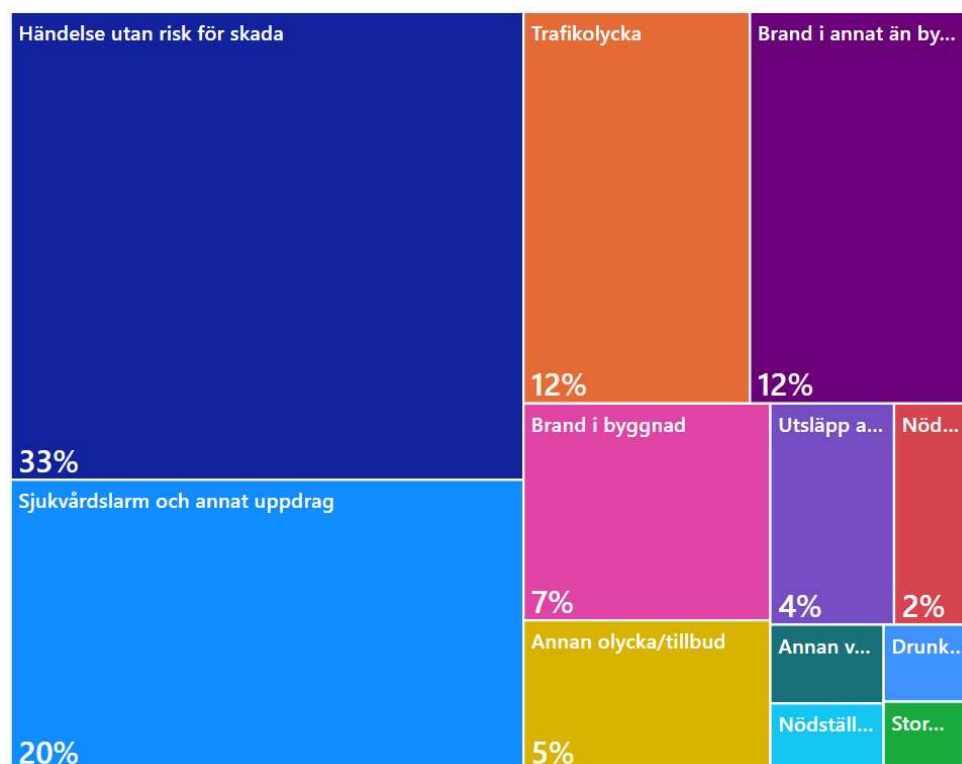
¹⁹ Myndigheten för samhällsskydd och beredskap (MSB), 2021. *IDA – statistik- och analysverktyg*. <http://ida.msb.se> [Hämtad oktober 2021]

²⁰ Sveriges Kommuner och Regioners (SKR) kommungruppsindelning. Indelning i nio olika grupper utifrån bland annat kommunens befolkningsstorlek, pendlingsmönster och näringslivsstruktur.



Figur 9. Räddningsuppdrag av typen Olyckor och tillbud per 1 000 invånare. Medelvärde 2016–2020. (MSB, 2021)¹⁹

Drygt 30 % av uppdragen är händelser utan risk för skada, som exempelvis *Automatlarm utan brandtillbud* och *falsklarm*. Cirka 20 % av räddningsuppdragen är *Sjukvårdsuppdrag* och *annat uppdrag*. Till denna kategori hör exempelvis akuta sjukvårdslarm (IVPA-uppdrag) och hjälp till ambulans eller polis. (Figur 10)



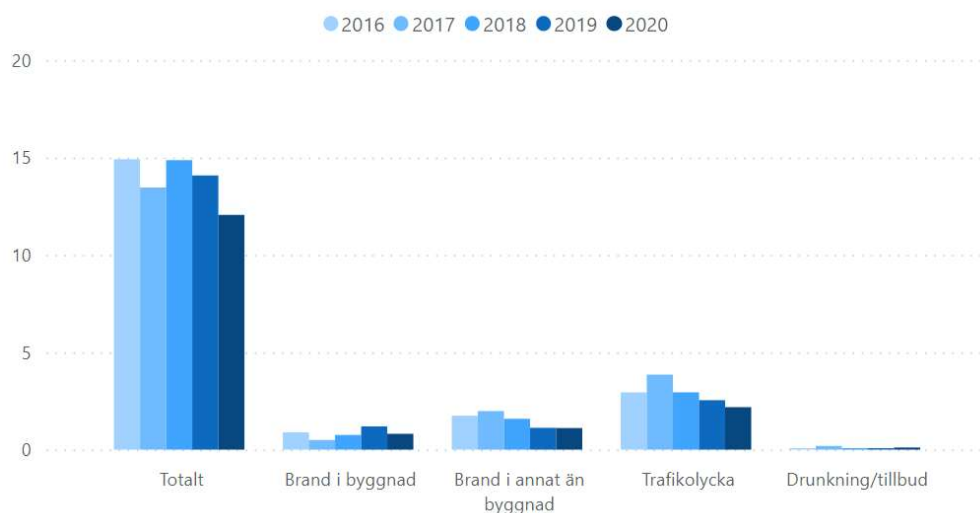
Figur 10. Andel räddningsuppdrag per händelsetyp, Tjörns kommun. Medel 2016–2020. (MSB, 2021)²¹

²¹ MSB, 2021. IDA – statistik- och analysverktyg. <http://ida.msb.se> [Hämtad oktober 2021]

Enligt *Öppna jämförelser – Trygghet och säkerhet 2020*²² inträffar 0,3 utvecklade bränder²³ i byggnad per 1 000 invånare (median 2017–2019) i Tjörns kommun, vilket är lägre än det nationella snittet på 0,5.

4.3 Stenungsunds kommun

Det inträffar drygt 360 händelser per år (medel 2016–2020)²⁴ som föranleder ett räddningsuppdrag i Stenungsunds kommun. Det innebär i snitt 14 räddningsuppdrag per 1 000 invånare (Figur 11). Det nationella medelvärdet ligger på 12,5 räddningsuppdrag per 1 000 invånare.



Figur 11. Räddningsuppdrag per 1 000 invånare och år, Stenungsunds kommun, 2016–2020. (MSB, 2021)²⁴

Cirka 50 % av räddningsuppdragen utgörs av *olyckor och tillbud*, exempelvis bränder, trafikolyckor och utsläpp av farligt ämne. Detta innebär ungefär 160 olyckor och tillbud per år och 7 per 1 000 invånare, vilket är nästan 20 % högre än det nationella snittet och 40 % högre än övriga kommuner inom kategorin *Pendlingskommun nära storstad*²⁵. (Figur 12)

²² SKR, 2021. *Öppna jämförelser – Trygghet och säkerhet 2020*. Stockholm: Sveriges Kommuner och Regioner (SKR)

²³ Med utvecklad brand avses sådana räddningsinsatser där det fortfarande brinner när räddningstjänsten anländer eller där branden spridit sig utanför startföremålet.

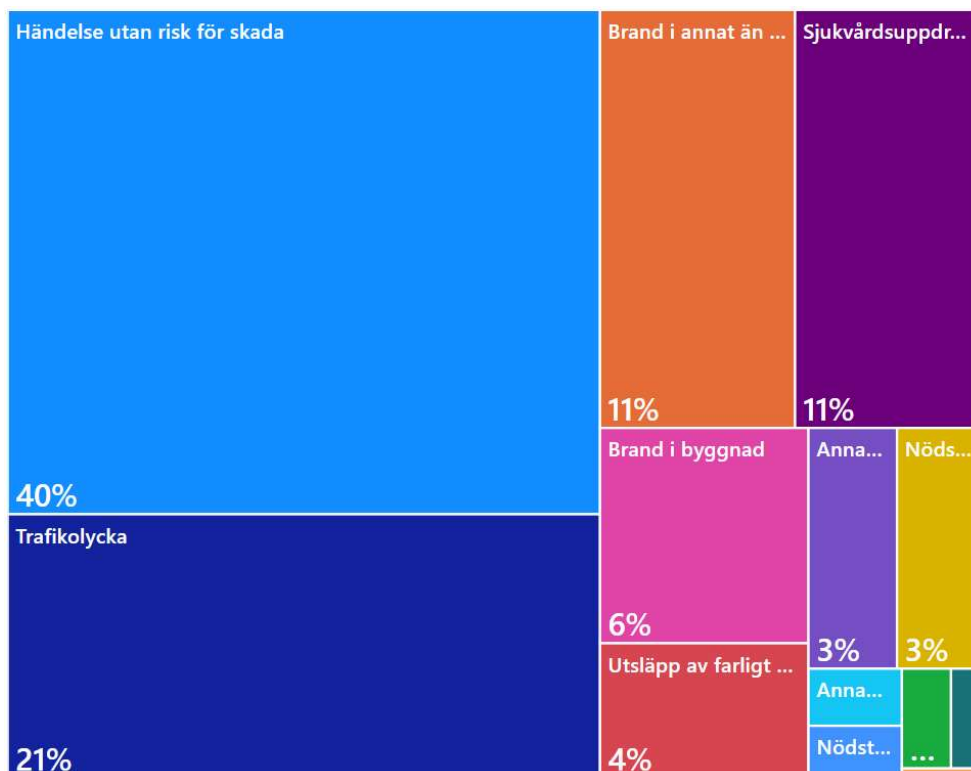
²⁴ Myndigheten för samhällsskydd och beredskap (MSB), 2021. *IDA – statistik- och analysverktyg*. <http://ida.msb.se> [Hämtad oktober 2021]

²⁵ Sveriges Kommuner och Regioners (SKR) kommungruppsindelning. Indelning i nio olika grupper utifrån bland annat kommunens befolkningsstorlek, pendlingsmönster och näringslivsstruktur.



Figur 12. Räddningsuppdrag av typen Olyckor och tillbud per 1 000 invånare. Medelvärde 2016–2020. (MSB, 2021)²⁴

40 % av uppdragen är händelser utan risk för skada, som exempelvis *Automatlarm utan brandtillbud* och falsklarm. Drygt 10 % av räddningsuppdragen är *Sjukvårdsuppdrag och annat uppdrag*. Till denna kategori hör exempelvis akuta sjukvårdslarm (IVPA-uppdrag) och hjälp till ambulans eller polis. (Figur 13)



Figur 13. Andel räddningsuppdrag per händelsetyp, Stenungsunds kommun. Medel 2016–2020. (MSB, 2021)²⁶

²⁶ MSB, 2021. IDA – statistik- och analysverktyg. <http://ida.msb.se> [Hämtad oktober 2021]

Enligt *Öppna jämförelser – Trygghet och säkerhet 2020*²⁷ inträffar 0,3 utvecklade bränder²⁸ i byggnad per 1 000 invånare (median 2017–2019) i Stenungsunds kommun, vilket är lägre än det nationella snittet på 0,5.

4.4 Kommentar – Räddningsuppdrag

Alla tre kommunerna har betydligt fler räddningsuppdrag av typen olyckor och tillbud relaterat till folkmängd jämfört med likartade kommuner enligt SKR:s kommunindelning, jämfört med Sverige som helhet och jämfört med RSG. Lilla Edets kommun utmärker sig mest i statistiken.

Lilla Edets kommun ligger också 60% högre än nationella snittet avseende antalet utvecklade bränder i byggnad relaterat till folkmängd.

5 Handlingsprogram

Enligt lag (2003:778) om skydd mot olyckor (LSO) är kommuner, eller av kommuner bildade kommunalförbund, skyldiga att ha ett handlingsprogram för förebyggande verksamhet samt ett handlingsprogram för räddningstjänst. SBRF har ett handlingsprogram som är fastställt av förbundsdirektionen och som gäller från 2018-04-10. Nuvarande handlingsprogram är baserat på en äldre riskanalys som genomfördes ett par år innan förbundet bildades.

Handlingsprogrammet behöver revideras senast 1 januari 2022 med anledning av de lagändringar i LSO som trädde i kraft 1 januari 2021 samt föreskrifter och allmänna råd från Myndigheten för samhällsskydd och beredskap (MSB) om innehåll och struktur i kommunens handlingsprogram.

Avsikten med förändringarna i LSO är att öka styrningen för ett tillfredställande och mer likvärdigt skydd mot olyckor i hela landet. Kommunerna ska på ett tydligare och mer jämförbart sätt redogöra för vilken räddningstjänstförmåga de har att hantera de risker för olyckor som finns i kommunen.

²⁷ SKR, 2021. *Öppna jämförelser – Trygghet och säkerhet 2020*. Stockholm: Sveriges Kommuner och Regioner (SKR)

²⁸ Med utvecklad brand avses sådana räddningsinsatser där det fortfarande brinner när räddningstjänsten anländer eller där branden spridit sig utanför startföremålet.

6 Förebyggande verksamhet

Förebyggandeavdelningen i SBRF består av 5 personer, chef/brandingenjör, brandingenjör och tre brandinspektörer. Tjänsterna chef och brandingenjör är placerade i Stenungsund och brandinspektörerna är placerade i Lilla Edet, Tjörn och Stenungsund. Förebyggandeavdelningens huvudsakliga arbetsuppgifter är information och rådgivning om brandskydd, tillsyn LSO/LBE, tillståndsgivning LBE, plan- och byggprocessen samt planering av externutbildning som sedan i huvudsak utförs av operativ personal.

6.1 Tillsyn LSO och LBE

Tillsyn utövas enligt Lag (2003:778) om skydd mot olyckor (LSO) och Lag (2010:1011) om brandfarliga och explosiva varor (LBE). Inriktningen för tillsynsverksamheten anges årligen i en tillsynsplan.

Inriktningen för tillsynsplanen på SBRF har varit att

- de objekt som omfattas av kravet på en skriftlig redogörelse för brandskyddet ska besökas med 1-4 års mellanrum beroende på till exempel personintensitet, verksamhet, byggnadskonstruktion och status på det systematiska brandskyddet (SBA). Inom SBRF finns det ca 250 verksamheter som omfattats av skriftlig redogörelse och fördelningen per kommun är Stenungsund 120, Tjörn 70 och Lilla Edet 60.
- de verksamheter som har tillståndspliktig mängd brandfarlig eller explosiv vara ska besökas vart annat eller vart fjärde år. Totalt är det ca 170 verksamheter som hanterar tillståndspliktiga mängder brandfarliga eller explosiva varor och fördelningen per kommun är 81 i Stenungsund, 49 på Tjörn och 40 i Lilla Edet.
- verksamheter som omfattas av skyldigheter vid farlig verksamhet enligt 2 kap 4 § LSO, ska tillsynas minst vart fjärde år. Inom förbundet finns 17 anläggningar (Tabell 2) som klassas som farlig verksamhet enligt 2 kap 4 § LSO. Vid tillsynen kontrolleras bland annat att de har analyserat riskerna för sådana olyckor som kan orsaka allvarliga skador på människor eller miljön, och i skälig omfattning håller eller bekostar beredskap med personal och egendom och i övrigt vidtagit nödvändiga åtgärder för att hindra eller begränsa sådana skador. Räddningstjänstens kontroll och påverkan av hur de uppfyller dessa krav sker delvis kontinuerligt i det regelbundna samarbetet med industrierna och vid granskande av säkerhetsrapporter, tillstånd enligt miljöbalken, PBL-frågor, samt vid gemensamma tillsyner med andra myndigheter.

Stenungsund	Tjörn	Lilla Edet
AGA Gas	Panda fyrverkerier	Essity Hygiene and Health
Borealis Polyeten	NCC Wallhamn	Sjöfartsverkets sluss
Borealis Kracker		Vattenfalls kraftverksdamm
Nouryon		Skanska Terås
INOVYN		Dammanläggning Stendammen
Perstorp		Dammanläggning Ryrsjön
Primagaz		
Vattenfall kraftverk		
NCC Gategård		

Tabell 2. Anläggningar inom SBRF som klassas som farlig verksamhet enligt 2 kap 4 § LSO

För år 2021 var planeringen 116 tillsyner men tillsynsverksamheten har påverkats kraftigt av pandemin. Från hösten 2020 infördes strikta mötesrestriktioner inom SBRF för att minimera risken för smittspridning av Covid-19, vilket har lett till att tillsynsverksamheten i stort avstannat under 2021. Under 2020 utfördes ett lägre antal tillsyner jämfört med ett "normalår" som brukar vara ca 80 tillsyner.

Tillsyner - SBRF	2020	2019
LSO	28	56
LSO-LBE	2	7
LBE	6	10
Totalt	36	73

Tabell 3. Antalet genomförda tillsyner 2020 och 2019

6.2 Tillstånd LBE

SBRF utfärdar tillstånd för hantering av brandfarlig och explosiv vara på delegation av förbundets direktion.

Tillstånd LBE - SBRF	2020	2019
Brandfarlig vara	22	20
Explosiv vara	7	9
Totalt	29	29

Tabell 4. Antalet utfärdade tillstånd 2020 och 2019

6.3 Remisshantering

Det finns ett samarbete med kommunernas plan- och bygglovsavdelningar via regelbundna möten där bygglovsärenden granskas och vid behov lämnas även skriftliga yttranden. Under 2020 har 53 bygglovsärenden och 11 detaljplansärenden skickats till förbundet på remiss. Under 2019 hanterades remisser på 74 bygglovsärenden och 5 detaljplansärenden.

I rollen som bland annat remissinstans åt polismyndigheten gällande offentliga arrangemang, mark- och miljödomstolen i tillståndsärenden, samt serveringstillstånd har 33 remisser hanterats av SBRF under 2020 vilket var något mindre än normalt på grund av pandemin. Under 2019 hanterades 61 remisser.

När det gäller serveringstillstånd så utfärdar Lilla Edets kommun det själva medan Stenungsunds och Tjörns kommun anlitar Göteborgs Stad, tillståndsenheten.

6.4 Rengöring (sotning) och brandskyddskontroll

Rengöring (sotning) och brandskyddskontroll bedrivs inom SBRF:s medlemskommuner på entreprenad. SBRF följer upp och ansvarar för att rengöring och brandskyddskontroll bedrivs i enlighet med gällande lagstiftning och föreskrifter. SBRF har ca 17 000 objekt som omfattas av brandskyddskontroll enligt 3 kap 4 § LSO. Förebyggandeavdelningen ansvarar för kontakt med sotningsentreprenörerna och uppföljning/kontroll av deras uppdrag och verksamhet.

Förbundet utfärdar även tillstånd till fastighetsägare som ansökt att själva få utföra rengöring på sin egen fastighet, alternativt låter annan behörig sotare utföra rengöring på sin fastighet. Under 2020 och 2019 utfärdades 12 respektive 13 tillstånd.

SBRF har under 2021 slutfört ny upphandling av entreprenör för att utföra sotning och brandskyddskontroll i de tre kommunerna. Det som skiljer mot tidigare upphandlingar är att sotningsmomentet ska utföras underifrån (sk stavsothning) där så är möjligt. I upphandlingen fanns en färdig taxekonstruktion där anbudsgivarna fick ange sitt timpris för sotning (rengöring) respektive brandskyddskontroll. Taxekonstruktionen följer rekommendationen från SKR.²⁹ Taxan justeras årligen med sotningsindex som förhandlas fram av de centrala parterna, SKR och Skorstensfejarmästarnas riksförbund.

²⁹ Sveriges Kommuner och Regioner (SKR), 2021. Underlag för upphandling av sotningsverksamhet. <https://skr.se/skr/samhallsplaneringinfrastruktur/trygghetsakerhet/skyddmotolyckorradningstjanst/brandskyddskontroll/sotning.338.html>

6.5 Information och extern utbildning

SBRF utbildar medlemskommunernas anställda i brandkunskap och hjärt- och lungräddning. Under de senaste åren har dessa utbildningsinsatser minskat på grund av en lägre bopningsgrad, troligtvis som en följd av kommunernas försämrade ekonomi.

SBRF utbildar även medlemskommunernas skolelever med start i förskoleklass och med fortsättning i årskurs 2, 5 och 8.

Antalet utbildningsinsatser 2020 påverkades av Corona restriktioner.

SBRF	2020	2019
Totalt antal som informerats/utbildats	1197	8278
Deltagare på Brandkunskap-utbildning	103	359
Deltagare på HLR-utbildning	121	238
Informationstillfällen allmänhet	7	62

Tabell 5. Informationsinsatser och extern utbildning inom SBRF under 2020 och 2019

6.6 Automatlarm

SBRF har avtal med anläggningsägare för hantering av automatlarm. Idag finns det ca 230 anslutningar och intäkten består av årsavgifter och obefogade larm och är på ca 2 mkr per år där årsavgiften står för ca 0,5 mkr.

6.7 Kommentar – Förebyggande verksamhet

Den förebyggande verksamheten har påverkats mycket av pandemin och väldigt få tillsyner har genomförts det senaste året. Bedömningen är att det finns resurser för den löpande verksamheten men det saknas resurser för utvecklingsarbete såsom exempelvis förändrat arbetssätt för ökad rättssäkerhet och riskanalysarbete kopplat till handlingsprogram.

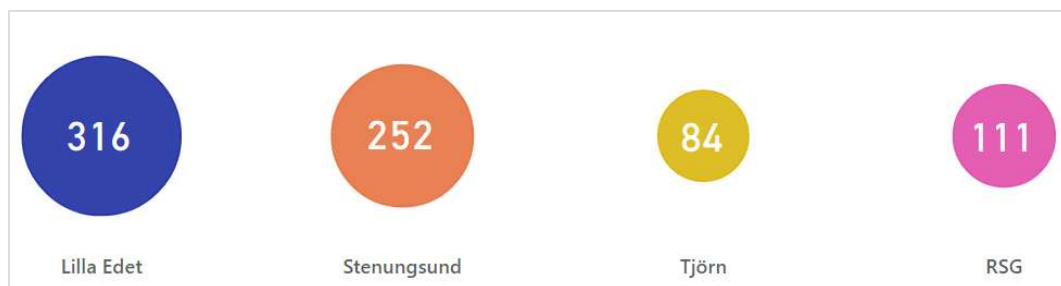
Brandskyddskontrollerna utförs via entreprenör till skillnad mot RSG som har det i egen regi.

7 Operativ verksamhet

Inom SBRF finns fyra brandstationer som är placerade i Lilla Edet och Stenungsund samt på Tjörn i Kållekärr och Skärhamn samt fyra räddningsvårn. (Figur 14, Figur 15) visar invånarantal och landyta per brandstation och kommun med RSG som jämförelse.



Figur 14. Invånare per brandstation (heltid och RiB) per kommun inom SBRF samt RSG



Figur 15. Kvadratkilometer landyta per brandstation (heltid och RiB) per kommun inom SBRF samt RSG

7.1 Systemledning

SBRF har sedan 2019 ett avtal med RSG avseende larmning och övergripande ledning. Larmning genom anslutning till RSG:s ledningscentral och övergripande ledning genom anslutning till gemensamt ledningssystem, Västra Räddningsregionen, med RSG som driftsansvarig.

7.2 Operativ beredskap

Den operativa beredskapen är enligt (Tabell 6)

	Ledning	Heltid Stl/bm	RiB Stl/bm	Värn-personal	Kommentar
Förbundet	1 CSR 1 IL				
Tjörn - Kållekärr		1 + 2 90s	0 + 2 6min	Härön ca 10	
Tjörn - Skärhamn			0 + 2 6 min	Åstol ca 21 inkl. Resurs Räddning Klädesholmen ca 9 Dyrön ca 9	Värnen på Dyrön och Åstol har IVPA. Resurs Räddning på Åstol är frivilliga med kompetens och utbildning att hantera IVPA-larm
Lilla Edet		1 + 2 90s 0 + 2 6 min /dagtid	0 + 2 6min /kväll, natt, helg		2 brandmän heltid på dagtid med 6 min anspänningstid har finansierats genom avtalet med Essity som är uppsagt per oktober-21
Stenungsund Kommunstyrka		1 + 3 +1 skick 90s	0 + 2 5min (1K) 0 + 2 8min (2K)		1 person i utökad grundbemanning/ lag för skick inom hela förbundet. 2K-styrkan finansieras i dagsläget av SBRF till 25% resterande del finansieras av Industrin
Stenungsund Industristyrka			1 + 1 + 4 5 min		Övergår till den nybildade industribrandkåren, IRIS, vid årsskiftet

Tabell 6. Operativ beredskap, SBRF

Insatsledare (IL) är ingen egen befattning inom SBRF utan en funktion som kombineras med en grundbefattning. Det betyder att funktionen Insatsledare är en ren beredskapstjänst och detsamma gäller för funktionen Chefs- och stabsresurs (CSR).

Styrkeledare (stl) och brandmän (bm) på heltiden arbetar alltid dygnspass, ca 7 dygnspass/månad. Personalplanering utifrån ett förbundsperspektiv är ett utvecklingsområde för trots att förbundet har funnits sedan 2017 så har personalplaneringen mest skett inom varje stationsområde och inte förbundsövergripande.

Den operativa beredskapen i Lilla Edet stämmer inte överens med aktuellt handlingsprogram vilket också framgår av Länsstyrelsens krav på SBRF som påpekar att den operativa beredskapen ska upprätthållas i den numerär som anges i handlingsprogrammet. Enligt handlingsprogrammet så ska styrkan i Lilla Edet vara 1+5 med en anspänningstid på 6 min men är i dagsläget 1+2 på 90s och 0+2 på 6min. SBRF:s motivering till den minskade bemanningen är att responstiden har minskat då man delvis infört heltidstjänster.

Brandman dagtid i Lilla Edet med en anspänningstid på 6 min är stationerad på företaget Essity Hygiene and Health AB för att arbeta med brand- och olycksförebyggande arbete enligt ett avtal som är uppsagt per oktober-21.

Petrokemiföretagen i Stenungsund kommer från årsskiftet att starta en egen industribrandkår med den industristyrka som idag tillhör SBRF. När det gäller kommunstyrkan "2K" som finansieras av både SBRF och Industrin är inriktningen att den fortsatt ska vara en kommunstyrka.

7.3 Utbildning och övning

Utbildning och övning av ledningsfunktioner och brandmän har varit bristfällig inom SBRF då det saknats struktur och förmågebeskrivningar för att kunna planera och genomföra relevanta utbildningar och övningar.

Under 2021 tillsattes en tjänst för samordning av utbildning och övning för ledningsfunktionerna. SBRF har även startat upp ett arbete under hösten 2021 för att möjliggöra uppföljning av skall-kravs övningar på personnivå via personalmodulen i Daedalus. Funktionaliteten har funnits i systemet men inte använts tidigare så nuvarande uppföljning är bristfällig.

7.4 Fordon

(Tabell 7) innehåller en förteckning av fordon som ägs av SBRF, några av de mindre fordonen är på leasingavtal.

Stenungsund	Tjörn	Lilla Edet
Släck- och räddningsbil -09 (Allhjuldriven 4x4)	Släck- och räddningsbil -10	Släck- och räddningsbil -21
Släckbil-reservfordon -04	Tankbil med pump -20	Lastväxlare med tank -21
Höjdfordon, hävare 32m -03	Lastväxlare med tank -07	Toyota Pickup -11 Transporter, övning,
Lastväxlare med pump -05	2st VW Pickup -09 Båtlarm, övning och på Dyrön	VW Caddy -09 Transporter, övning
Lastväxlare med tank -06	VW Caddy -14 Transporter, övning	2st personbilar Tillsyn, möten
Mindre insatsfordon -10	4st ATV (Fyrhjulingar) Skärhamn, Åstol, Klädesholmen, Härön	
VW Pickup -07 Transporter, övning, båtlarm	2st personbilar Tillsyn, möten	
VW Caddy -14 Transporter, extern utbildning	Räddningsbåt Pioneer på trailer	
Lätt lastbil, VW Skåp -15 Transporter		
2st ledningsfordon (IL, CSR)		
3st personbilar Reserv IL, övning, tillsyn, möten		

Tabell 7. Fordon SBRF per augusti-21

Utöver de fordon som redovisas i (Tabell 7) så finns det även småbåtar, båttrailers, släpvagnar, släpsprutor och redskapsvagnar utplacerade på brandstationerna.

Dessutom så finns det en industrisläckbil, tankbil skum och två ledningsbilar som i dagsläget ägs av SBRF via leasingavtal men som övertas av Industribrandkåren vid avtalets upphörande vid årsskiftet 2021/2022.

Sedan ett och ett halvt år tillbaka finns det serviceavtal på de tunga fordonen inom förbundet. Service och underhåll sköts av lokala verkstäder gällande chassi och för påbyggnaden så anlitar man Floby Rescue, Sala Brand och Bronto. Service och underhåll på lätta fordon sköts av lokala firmor.

Inom förbundet finns en funktion som ansvarar för samordningen av fordonsområdet och som arbetar tillsammans med utsedda fordonsansvariga på stationsområdena Lilla Edet, Tjörn och Stenungsund.

7.4.1 Fordon Lilla Edet

Fordonen är av samma typ som finns i övriga Sverige, räddningsenhet, lastväxlare med vattentank och pickup. De tunga räddningsfordonen, räddningsenhet och lastväxlare med tank är från 2021.

Räddningsenheten har skärsläckare, förhöjt lågtryck och lågtryckssystem. Det finns skum, 100 liter, inget tillsatsmedel. Fordonen är likvärdigt utrustade som RSG med olika släckverktyg och full uppsättning med hydraulverktyg av samma fabrikat som RSG använder vid trafikolycka.

På stationen finns också en gummibåt för vattenlivräddning, i bland annat Göta Älv, som inte är anpassad för den sortens vatten och uppdrag. Nyinvestering är stoppad i väntan på utredning av behovet.

Det finns även en ATV (fyrhjuling) på kärra (ej registrerad) av äldre modell som man fått av Banverket för tunnellivräddning. Kärran är anpassad för att kunna hängas efter ATV:n.

På stationsområdet finns också en välutrustad och mycket funktionell skogsbrandscontainer.

7.4.2 Fordon Tjörn

Sjöräddningen finns i Skärhamn och används som transportör vid händelser i skärgården där det inte finns landförbindelse men det finns inget avtal med sjöräddningen.

Färjan till Åstol och Dyrön kan larmas och körs då till Rönnängs brygga för transport av manskap, fordon (pickup) och materiel.

Källekärrs brandstation:

Fordonen är av samma typ som finns i övriga Sverige, räddningsenhet, lastväxlare med vattentank och pickup.

Räddningsenheten är från 2010 och rullar ca 1200 mil/år och lastväxlare från 2007 som går ca 300 mil/år men förmodligen är antalet drifttimmar på fordonen fler än mil på väg. Räddningsenheten är välutrustad med ändamålsenligt materiel för sitt uppdrag.

På stationen i Källekärr finns även en funktionsanpassad båt med trailer.

Skärhamns brandstation:

Här finns en ny tankbil från 2020 och en pickup. Tankbilen som har en kapacitet på 7000 liter vatten är utrustad med relativt mycket utrustning för att vara tankbil.

7.4.3 Fordon Stenungsund

Fordonen är av samma typ som finns i övriga Sverige, räddningsenhet, lastväxlare med vattentank och pickup.

De tunga räddningsfordonen är från 2003 till 2010 och rullar 400-800 mil per år. Fordonen har väldigt få mil på väg men förmodligen desto fler drifttimmar. Skicket på fordonen är bra trots åldern.

Räddningsenheten är inte likvärdigt utrustad som RSG gällande släckverktyg, den har förhöjt lågtryck och lågtryckssystem. Det finns full uppsättning med hydraulverktyg av samma fabrikat som RSG använder vid trafikolycka och likvärdig utrustning som RSG avseende brandmateriel. Det finns även beslutsstöd i räddningsenheten.

Hävaren är av fabrikat Bronto, inköpt begagnad och har renoverats under 2021. En av lastväxlarna är också begagnad och har gått över 100 000 mil.

Nytt ledningsfordon som levererats av samma leverantör som levererat RSG:s ledningsfordon och med snarlikt utrustning.

Det finns även en gummibåt som inte är anpassad för uppdraget men nyinvestering är stoppad i väntan på utredning av behovet.

7.5 Andningsskydd och radio för rökdykning

SBRF har dubbelflaskor vid användning av andningsskydd. Bärställ, regulator, mask och ventil är Interspiros produkter incurve och inspire.

SBRF använder en EX klassad Motorola och spirocom (talgarnityr) vid rökdykning.

7.6 Kommentar – Operativ verksamhet

SBRF fungerar inte som en organisation utan består i praktiken av tre kommuner som samarbetar inom ramen för ett kommunalförbund.

Detta påverkar resursplaneringen inom den operativa verksamheten negativt och det har saknats en förbundsövergripande planering av personal. Den bristande strukturen avseende planering återfinns även inom utbildning och övning där det idag finns kompetensbrister och oklara förmågenivåer.

Det finns skillnader mellan RSG och SBRF när det gäller beredskapsbemanning. På RSG är det på heltiden 1+4 eller 1+6 och separata RiB-styrkor. SBRF har på heltiden 1+2 eller 1+3 och kompletterar heltidsstyrkorna med RiB.

Förändringen från rena RiB-styrkor till heltid/RiB-styrkor har delvis varit framtvingad på grund av rekryteringsproblem för RiB men också av en vilja att höja nivån gällande kompetens och förmåga. På grund av den bristande övnings- och utbildningsverksamheten av operativ personal så har detta ännu inte uppnåtts.

8 Operativ förmåga

8.1 Insatsförmåga enligt handlingsprogram

(Tabell 8) visar SBRF:s insatsförmåga enligt handlingsprogrammet³⁰

Typinsats	Stenungsund	Tjörn	Lilla Edet	Samverkan internt	Samverkan externt
Lägenhetsbrand med rökdykning					
Lägenhetsbrand med samtidig rökdykning och utvändig livräddning med maskinstege					
Lägenhetsbrand med samtidig rökdykning och utvändig livräddning med bärbar stege					
Bränder med lång inträngningsväg (>25m)					
I väntan på ambulans (IVPA)					
Akut omhändertagande av fastklämd vid trafikolycka					
Losstagning av fastklämd vid trafikolycka					
Losstagning av fastklämd tunga fordon					
Ytlivräddning					
Kemdykarinsats	Nivå 3	Nivå 1	Nivå 1		
Brand i stor industrilokal					
Brand i stora publika lokaler, skolor, hotell, fartyg					
Hantera olycka med spårbunden trafik					
Livräddning hög höjd					
Miljöskadebegränsning, mindre omfattning					
Fartygsbrandsläckning					
Skuminsats, större spillbrand					
Vattentransport med tankbil					
Omfattande skadehändelse, brand eller kem					
Omfattande kommunikationsolycka					

Tabell 8. Insatsförmåga enligt SBRF:s handlingsprogram³⁰. Grönt= Ja, Rött= Nej

³⁰ SBRF (2018). *Handlingsprogram LSO. Upprättad 2018-04-03. Beslutad av Direktionen 2018-04-10. Reviderad 2018-11-13 enligt § 44.* Stenungsund: Södra Bohusläns Räddningstjänstförbund

8.2 Farlig verksamhet

Det finns insatsplaner för kemiklustret i Stenungsund. Arbetet med att ta fram insatsplanerna har bekostats av industrierna och genomförts tillsammans med SBRF. Det finns även framtagna övningsplaner på de anläggningar som ingår i kemiklustret i Stenungsund som innebär att det ska övas minst en gång per år och anläggning. Det finns totalt i SBRF en eftersläpning på både insatsplaner och på övningsverksamheten. Gränsdragningen avseende förmåga mellan de verksamheter som har farlig verksamhet enligt 2 kap 4 § LSO och den kommunala räddningstjänsten behöver säkerställas och förtydligas.

8.3 Nationell kemenhet

MSB har sex så kallade kemenheter i landet och en av dessa är placerad i Stenungsund. Kemenhetens uppgift är att stödja den kommunala räddningstjänsten med kvalificerad personal och utrustning vid en händelse med farliga ämnen. Enheterna är utvecklade efter det behov som finns vid olyckor med kemiska ämnen och är anpassade till att användas i den ordinarie organisationen. Enheterna kan bland annat pumpa och samla upp kemikalier, impaktera giftiga kondenserade gaser, täta läckage, indikera gaser och vätskor. I enheterna finns det även utrustning för att påvisa kemiska stridsmedel och för att kunna indikera radiologiska och nukleära ämnen.

8.4 Körtider, täckningsgrad och operativ förmåga

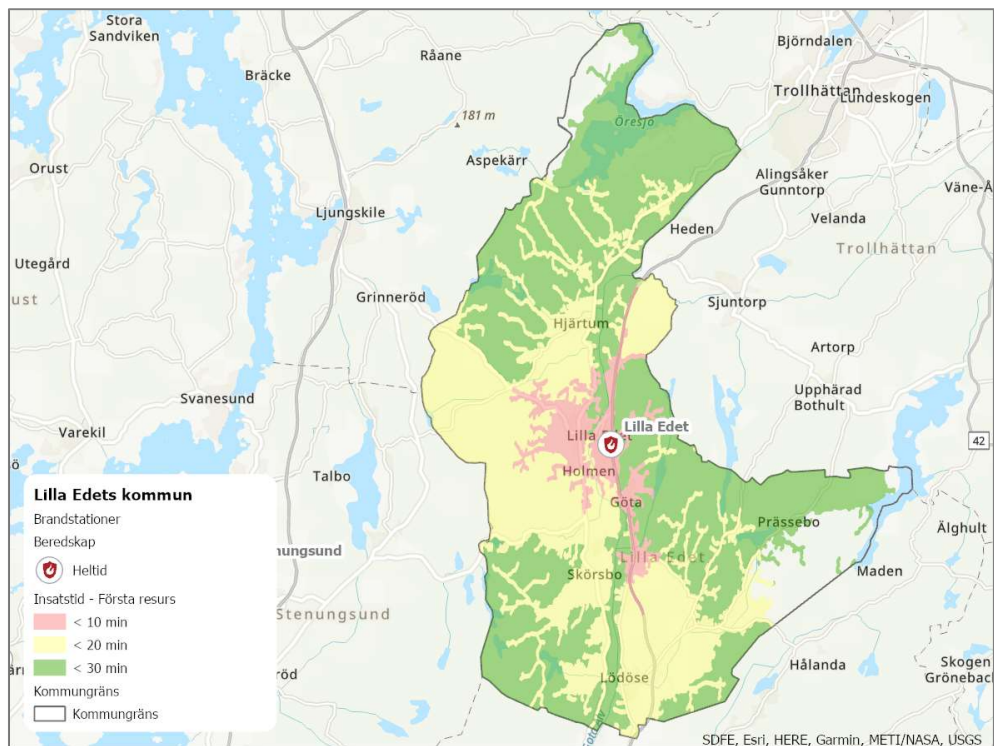
8.4.1 Lilla Edets kommun

Brandstationen i Lilla Edets kommun är placerad i centralorten Lilla Edet. Brandstationen bemannas med 1 styrkeledare och 2 brandmän med 90 sekunders anspänningstid (heltid) samt 2 brandmän i beredskap med 6 minuters anspänningstid.

Detta innebär att brandstationen och räddningsenhet (1+4)³¹ betjänar hela kommunen och dess invånare (cirka 14 000 invånare, cirka 320 km² landyta). Ingen hänsyn har här tagits till intilliggande räddningstjänsters resurser och förmåga, som eventuellt finns tillgänglig genom avtal om samverkan.

³¹ 1 styrkeledare och 4 brandmän

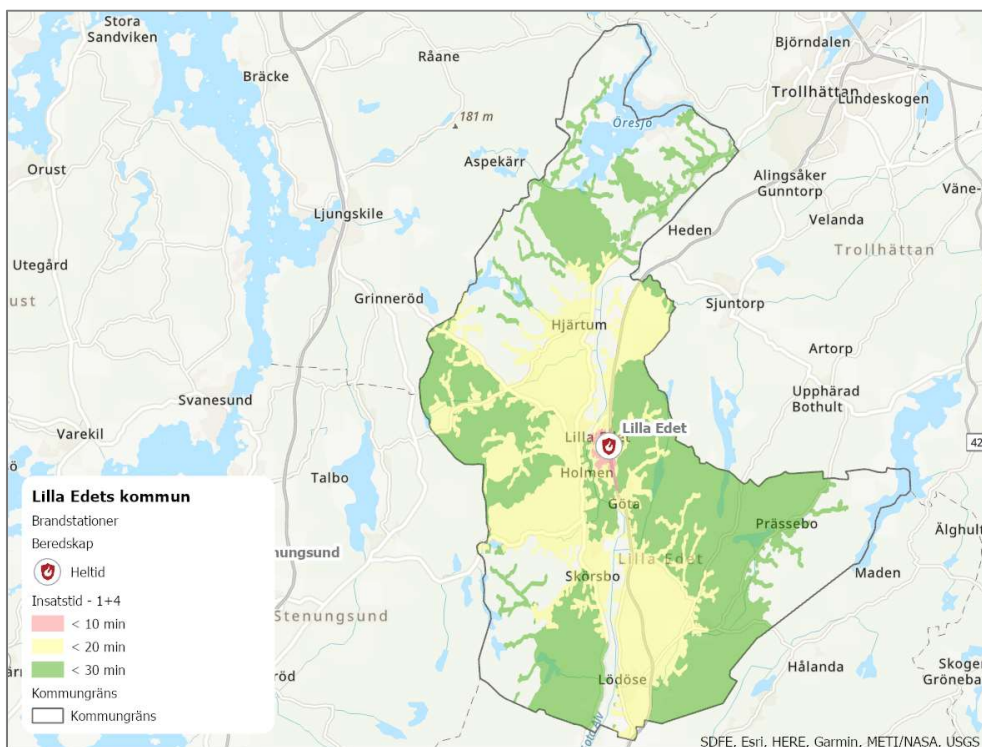
Lilla Edet har förmåga till utrymning med hjälp av räddningstjänstens stegutrustning, via bärbar stege. Ingen tillgång till höjdfordon för utrymning upp till 23 m. För samtidig rökdykarinsats och utvändig livräddning med stegutrustning krävs dock förstärkning från annan station/räddningstjänst.³² (Figur 16, Figur 17)



Figur 16. Insatstid³³ 10, 20 och 30 minuter för första resurs på skadeplats. Körtidsanalysen är skapad i ArcGIS Pro enligt ESRI:s körtidsmodell.

³² SBRF (2018). *Handlingsprogram LSO. Upprättad 2018-04-03. Beslutad av Direktionen 2018-04-10. Reviderad 2018-11-13 enligt § 44.* Stenungsund: Södra Bohuslänns Räddningstjänstförbund

³³ Med insatstid avses tiden från alarmering av räddningsstyrkan till dess att räddningsarbetet har påbörjats och fått inledande effekt. I den allmänna generalisering som gjorts för att tillämpa begreppet insatstid är denna uppbyggd enligt följande: anspänningstid + körtid + 1 minut angreppstid ("räddningsarbetet påbörjats").



Figur 17. Insatstid 10, 20 och 30 minuter för 1+4³¹ på skadeplats. Körtidsanalysen är skapad i ArcGIS Pro enligt ESRI:s körtidsmodell.

Utifrån de teoretiska körtidsanalyserna och historiska insatsdata för olyckor och tillbud kan täckningsgraden för första resurs respektive första kompletta RE³⁴ (1+4) beräknas. Täckningsgraden för första resurs (1+2) inom 10 minuters insatstid är 33 % av olyckor och tillbud. För första kompletta RE (1+4) täcks däremot endast 6 % av olyckorna och tillbudena inom 10 minuters insatstid. (Tabell 9)

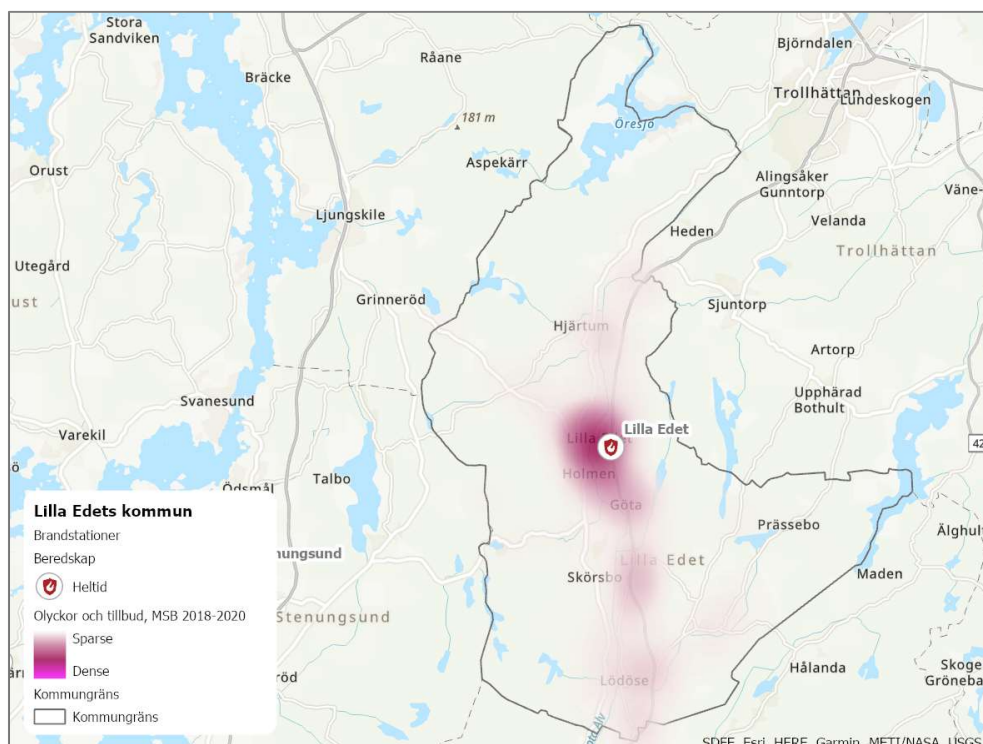
Tabell 9. Täckningsgrad inom 10 och 20 minuters insatstid för olyckor och tillbud 2018–2020³⁵

Kommun	Första resurs inom 10 min	Första resurs inom 20 min	RE (1+4) inom 10 min	RE (1+4) inom 20 min
Lilla Edet	33 %	74 %	6 %	55 %

³⁴ Räddningsenhet

³⁵ Koordininatsatt insatsdata för olyckor och tillbud kommer från MSB:s ArcGIS Storymap - Olyckor och tillbud med responstid, år 2018–2020. <https://arcgis/10b0Sm> [hämtad oktober 2021]

Cirka 40 % av olyckorna och tillbudena inträffar inom tätorten Lilla Edet. (Figur 18)



Figur 18. Intensitetskarta för olyckor och tillbud, 2018–2020³⁵. Ju mörkare rosa desto högre koncentration av olyckor och tillbud.

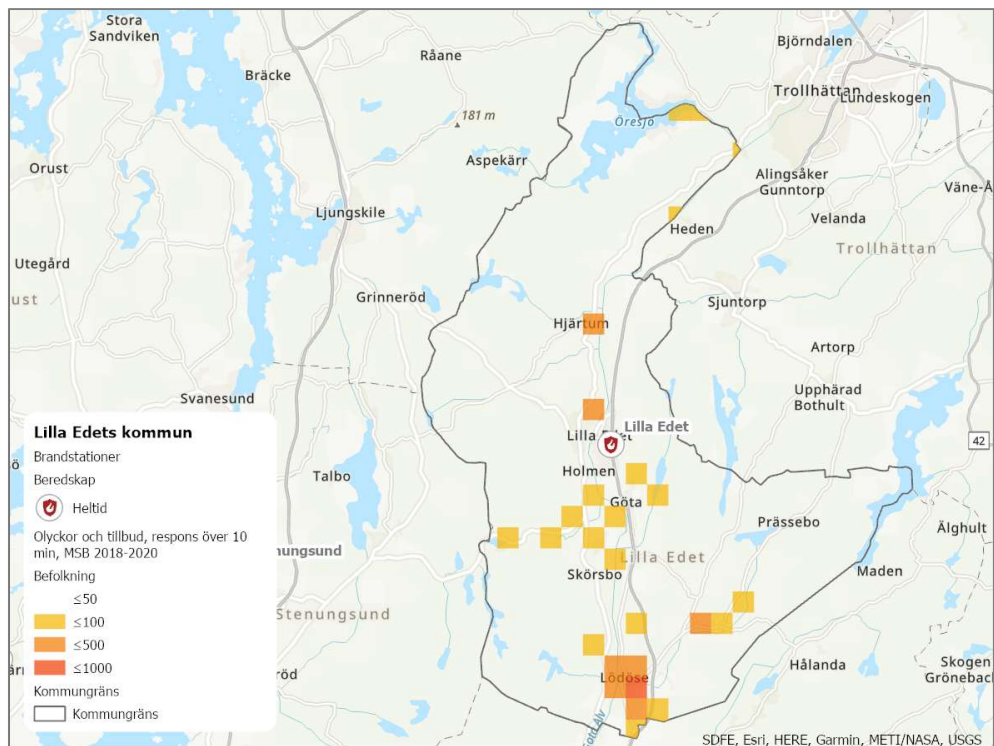
MSB har tagit fram GIS³⁶-visualiseringar utifrån uppgifter i räddningstjänsternas händelserapporter 2018–2020. Underlaget kan bland annat användas för att identifiera områden (kilometerrutor) som är relativt tätbefolkade och/eller där det historiskt har inträffat flera olyckor och tillbud, men som normalt inte nås inom en viss responstid³⁷.

I exempelvis Lödöse finns det ett område där det bor fler än 500 personer per kilometerruta och där responstiden (median) till historiska olyckor och tillbud (median 2018–2020) har varit över 10 minuter (Figur 19). Observera att det bara är områden där det finns uppgifter om responstid som finns med. Områden

³⁶ Ett geografiskt informationssystem (GIS) är ett system för att samla in, hantera, analysera och visualisera geografiska data.

³⁷ Begreppet responstid avser tiden från första larmsamtal (112-samtal) till dess att den första räddningsresursen anländer till olycksplatsen.

med befolkning där det inte har inträffat någon olycka under denna period finns inte med.



Figur 19. I exempelvis Lödöse bor det fler än 500 personer per kilometerruta och responstiden (median till historiska olyckor och tillbud, respons över 10 min, MSB 2018–2020) har varit över 10 minuter.

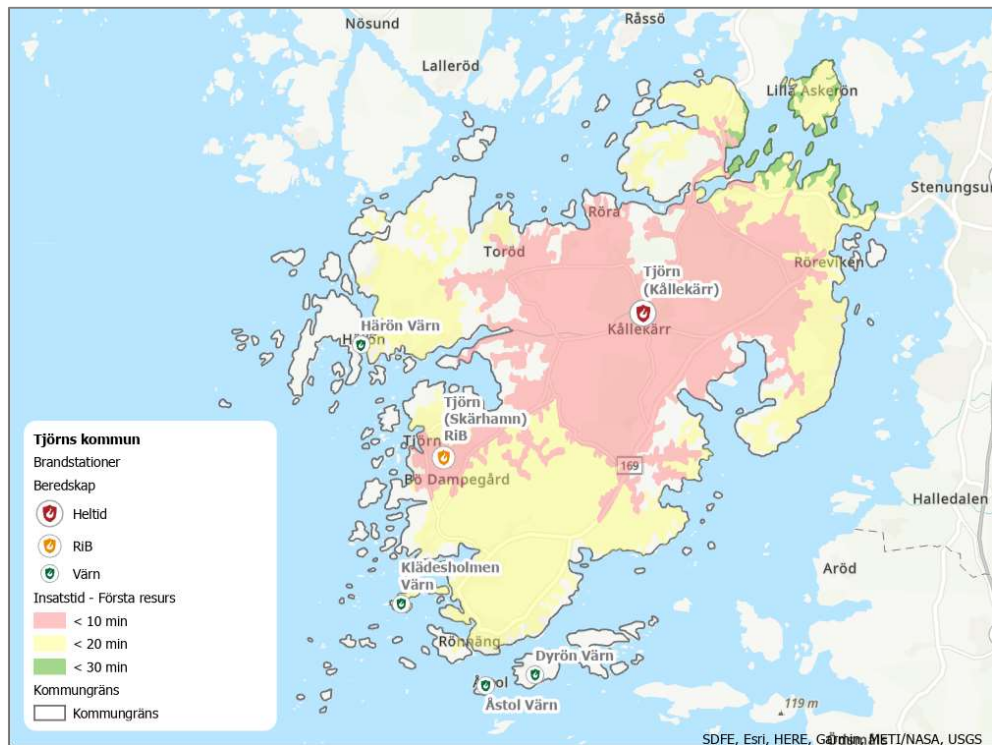
© Lantmäteriet © SCB © MSB

8.4.2 Tjörns kommun

Brandstationerna i Tjörns kommun är placerade i Kållekärr och i Skärhamn. Brandstationen i Kållekärr bemannas med 1 styrkeledare och 2 brandmän med 90 sekunders anspänningstid (heltid) samt 2 brandmän i beredskap med 6 minuters anspänningstid och brandstationen i Skärhamn bemannas med 2 brandmän i beredskap med 6 minuters anspänningstid.

Detta innebär att varje brandstation i genomsnitt betjänar omkring 8 000 invånare och en landyta på 85 km². Räddningsenheten (1+4)³¹ i Kållekärr betjänar däremot hela kommunen, med drygt 16 000 invånare och cirka 170 km² landareal. Ingen hänsyn har här tagits till intilliggande räddningstjänsters resurser och förmåga, som eventuellt finns tillgänglig genom avtal om samverkan.

Kållekärr har förmåga till utrymning med hjälp av räddningstjänstens stegutrustning, via bärbar stege. Ingen tillgång till höjdfordon för utrymning upp till 23 m.³⁸ För samtidig rökdykarinsats och utvändigt livräddning med stegutrustning krävs dock personal från Skärhamn. (Figur 20, Figur 21)



Figur 20. Insattid 10, 20 och 30 minuter för första resurs på skadeplats. Körtidsanalysen är skapad i ArcGIS Pro enligt ESRI:s körtidsmodell.

³⁸ SBRF (2018). *Handlingsprogram LSO. Upprättad 2018-04-03. Beslutad av Direktionen 2018-04-10. Reviderad 2018-11-13 enligt § 44. Stenungsund: Södra Bohusläns Räddningstjänstförbund*



Figur 21. Insatstid 10, 20 och 30 minuter för 1+4 på skadeplats. Körtidsanalysen är skapad i ArcGIS Pro enligt ESRI:s körtidsmodell.

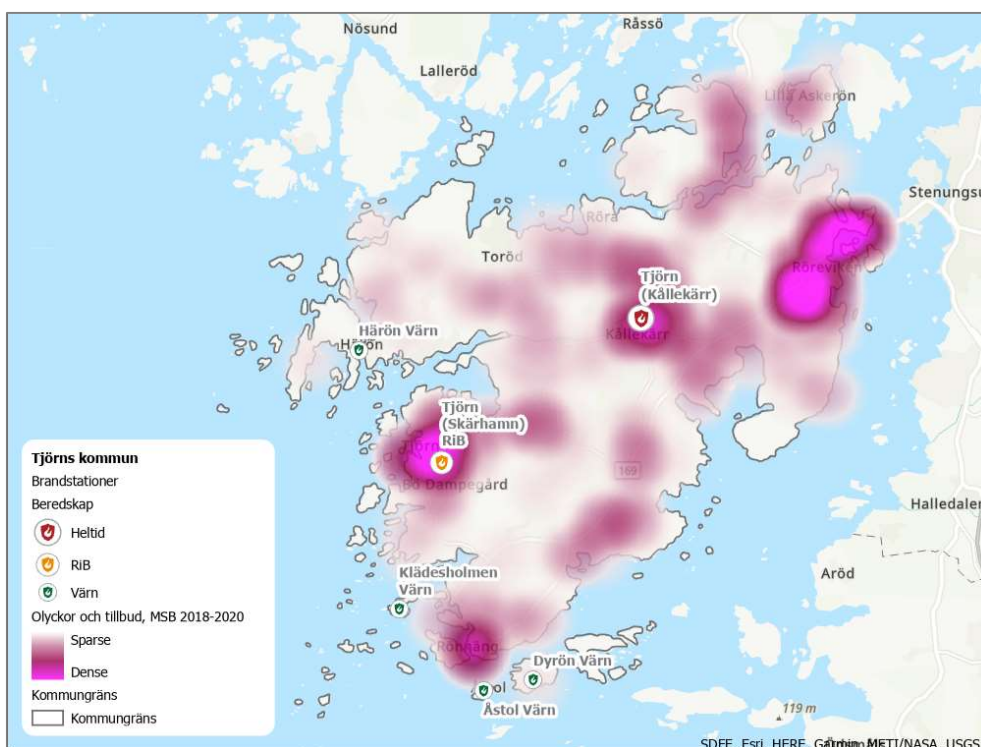
Utifrån de teoretiska körtidsanalyserna och historiska insatsdata för olyckor och tillbud kan täckningsgraden för första resurs respektive första kompletta RE (1+4) beräknas. Täckningsgraden för första resurs (1+2) inom 10 minuters insatstid är 34 % av olyckor och tillbud. För första kompletta RE (1+4) är täckningsgraden däremot endast 1 % av olyckorna och tillbuden inom 10 minuters insatstid. (Tabell 10)

Tabell 10. Täckningsgrad inom 10 och 20 minuters insatstid för olyckor och tillbud 2018–2020³⁹

Kommun	Första resurs inom 10 min	Första resurs inom 20 min	RE (1+4) inom 10 min	RE (1+4) inom 20 min
Tjörn	34 %	83 %	1 %	82 %

³⁹ Koordinatsatt insatsdata för olyckor och tillbud kommer från MSB:s ArcGIS Storymap - Olyckor och tillbud med responstid, år 2018–2020. <https://arcgis.com/storymaps/share/10b05m> [hämtad oktober 2021]

Den spridda bebyggelsen medför även att olyckorna och tillbudena är relativt utspridda i kommunen och på relativt stort avstånd från räddningstjänstens resurser. Detta innebär långa insatstider för räddningstjänsten och en relativt låg täckningsgrad inom 10 minuter. En viss koncentration av olyckor syns dock i Myggenäs, Höviksnäs, Skärhamn, Källekärr och Rönnäng (Figur 22). Täckningsgraden inom 20 minuters insatstid är dock hög, eftersom kommunen till ytan är relativt liten.

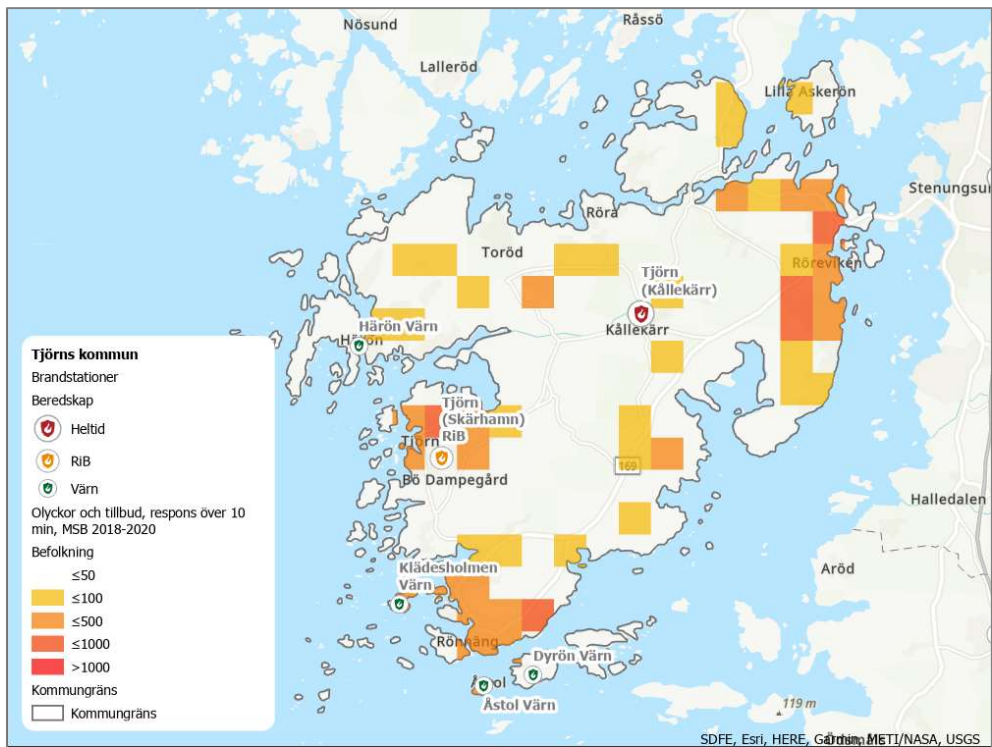


Figur 22. Intensitetskartan för olyckor och tillbud, 2018–2020³⁹. Ju mörkare rosa desto högre koncentration av olyckor och tillbud.

MSB har tagit fram GIS⁴⁰-visualiseringar utifrån uppgifter i räddningstjänsternas händelserapporter 2018–2020. Underlaget kan bland annat användas för att identifiera områden (kilometerrutor) som är relativt tätbefolkade och/eller där det historiskt har inträffat flera olyckor och tillbud, men som normalt inte nås inom en viss responstid.

⁴⁰ Ett geografiskt informationssystem (GIS) är ett system för att samla in, hantera, analysera och visualisera geografiska data.

Inom Tjörns kommun finns det exempelvis ett par områden (norra delen av Skärhamn, Höviksnäs, Myggenäs och Bäckeвик) där det bor fler än 500 personer per kilometerruta och där responstiden (median) varit över 10 minuter (till olyckor och tillbud 2018–2020) (Figur 23). Observera att det bara är områden där det finns uppgifter om responstid som finns med. Områden med befolkning där det inte har inträffat någon olycka under denna period finns inte med.



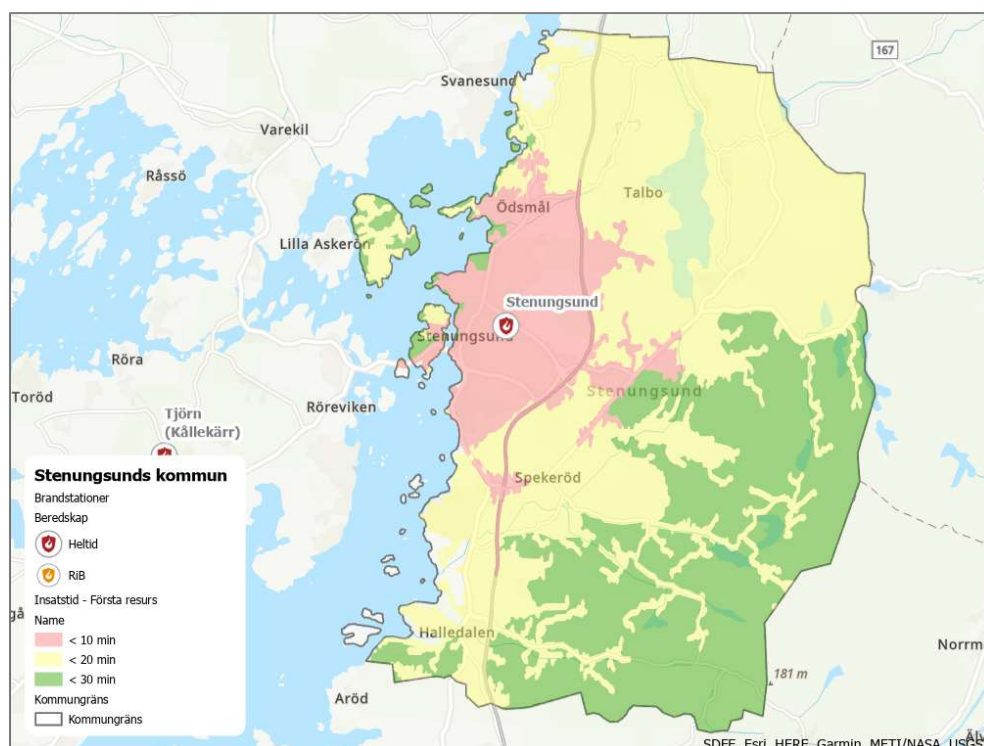
Figur 23. I norra delen av Skärhamn, Höviksnäs, Myggenäs och Bäckeвик bor det fler än 500 personer per kilometerruta och responstiden (median) till historiska olyckor och tillbud (median 2018–2020) har varit över 10 minuter. © Lantmäteriet © SCB © MSB

8.4.3 Stenungsunds kommun

Brandstationen i Stenungsunds kommun är placerad i centralorten Stenungsund. Brandstationen bemannas med 1 styrkeledare och 3 brandmän med 90 sekunders anspänningstid (heltid) samt 2 brandmän i beredskap med 5 minuters anspänningstid och 2 brandmän i beredskap med 8 minuters anspänningstid.

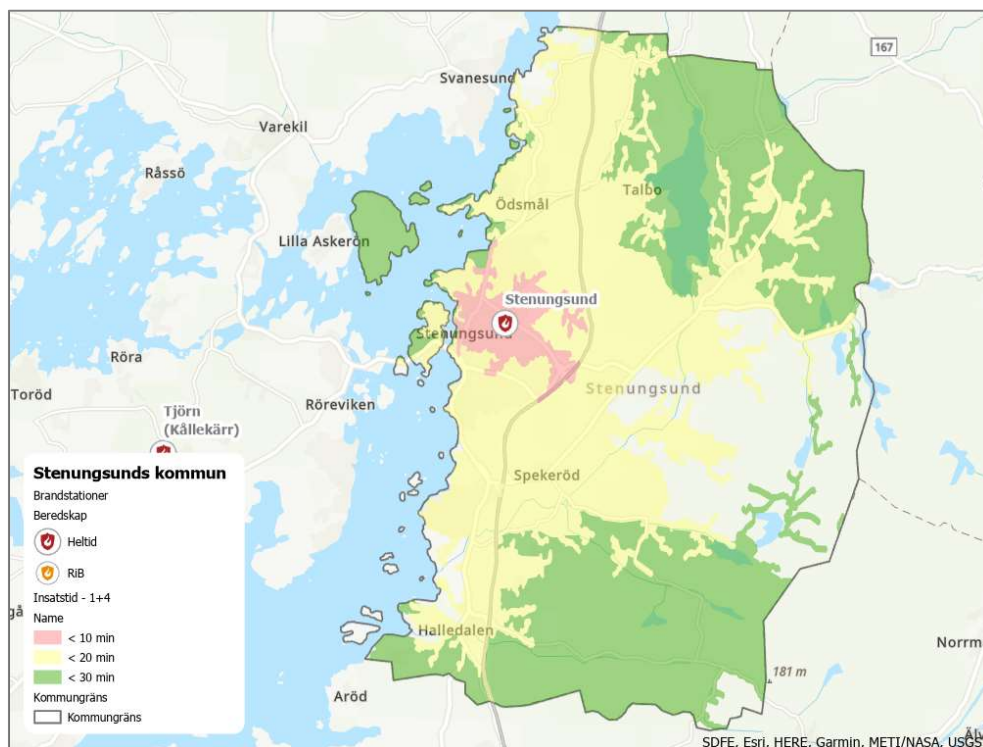
Detta innebär att en brandstation och en räddningsenhet (1+4) betjänar hela kommunen och dess invånare (cirka 27 000 invånare, cirka 250 km² landyta). Ingen hänsyn har här tagits till intilliggande räddningstjänsters resurser och förmåga, som eventuellt finns tillgänglig genom avtal om samverkan.

Stenungsund har förmåga till utrymning med hjälp av räddningstjänstens stegutrustning, via bärbar stege och höjdfordon upp till 23 m.⁴¹ För samtidig rökdykarinsats och utvändigt livräddning med stegutrustning krävs både heltids- och RiB-personal. (Figur 24, Figur 25)



Figur 24. Insatstid 10, 20 och 30 minuter för första resurs på skadeplats. Körtidsanalysen är skapad i ArcGIS Pro enligt ESRI:s körtidsmodell.

⁴¹ SBRF (2018). *Handlingsprogram LSO. Upprättad 2018-04-03. Beslutad av Direktionen 2018-04-10. Reviderad 2018-11-13 enligt § 44. Stenungsund: Södra Bohusläns Räddningstjänstförbund*



Figur 25. Insattid 10, 20 och 30 minuter för 1+4 på skadeplats. Körtidsanalysen är skapad i ArcGIS Pro enligt ESRI:s körtidsmodell.

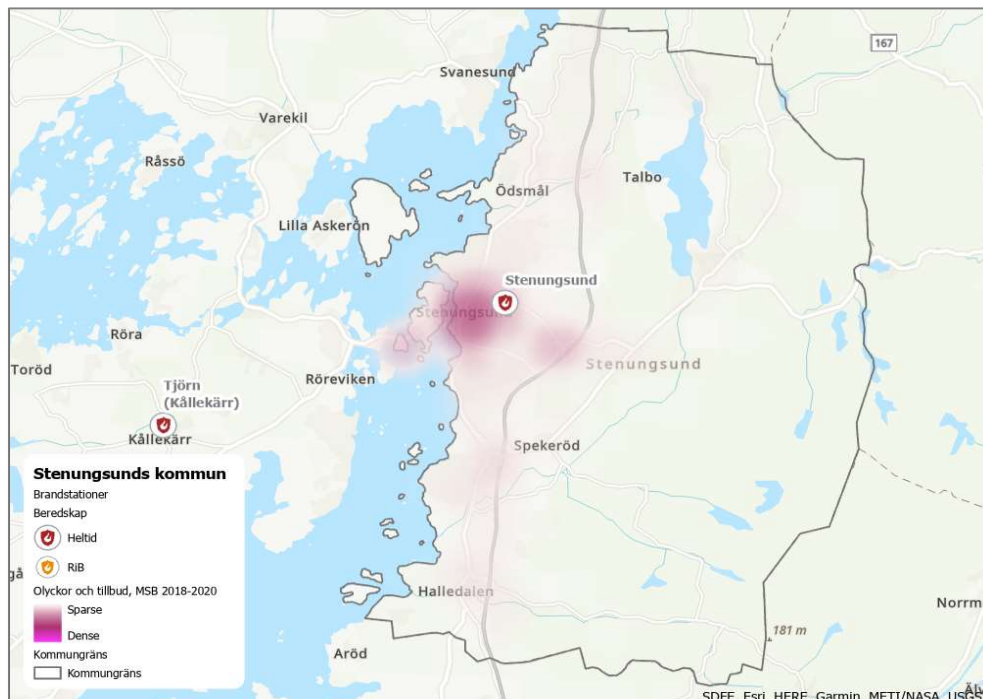
Utifrån de teoretiska körtidsanalyserna och historiska insatsdata för olyckor och tillbud kan täckningsgraden för första resurs respektive första kompletta RE (1+4) beräknas. Täckningsgraden för första resurs (1+3) inom 10 minuters insattid är 57 % av olyckor och tillbud. För första kompletta RE (1+4) är täckningsgraden 32 % av olyckorna och tillbuden inom 10 minuters insattid. (Tabell 11)

Tabell 11. Täckningsgrad inom 10 och 20 minuters insattid för olyckor och tillbud 2018–2020⁴²

Kommun	Första resurs inom 10 min	Första resurs inom 20 min	RE (1+4) inom 10 min	RE (1+4) inom 20 min
Stenungsund	57 %	88 %	32 %	83 %

⁴² Koordinatsatt insatsdata för olyckor och tillbud kommer från MSB:s ArcGIS Storymap - Olyckor och tillbud med responstid, år 2018–2020. <https://arcgis/10b0Sm> [hämtad oktober 2021]

Merparten av olyckorna och tillbudet inträffar i och omkring centralorten Stenungsund. (Figur 26)

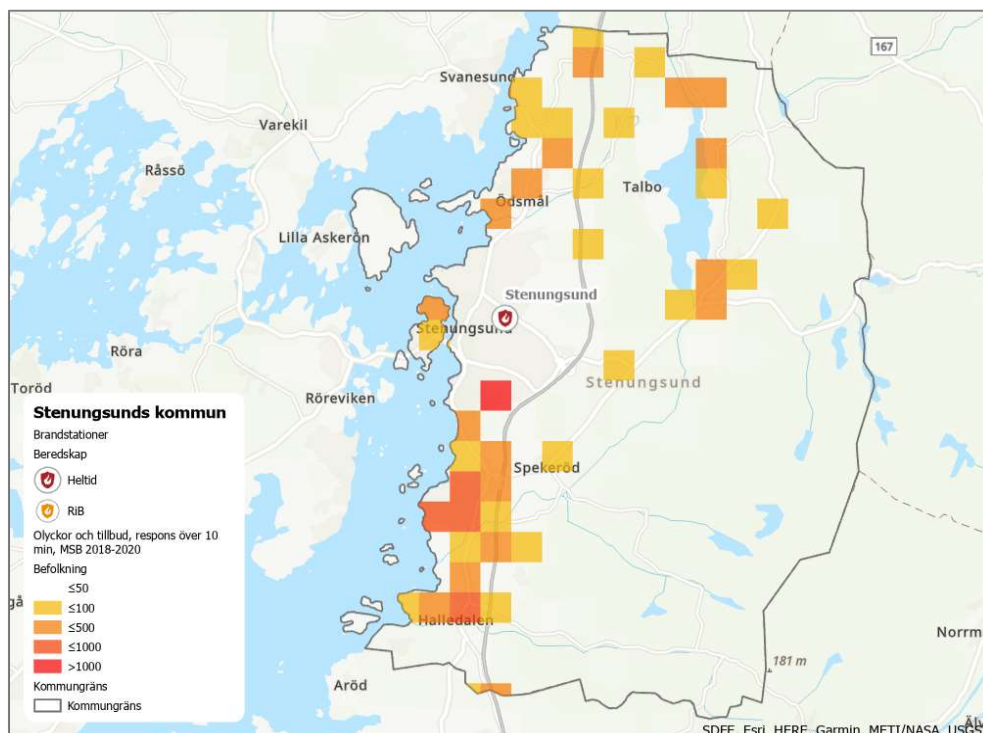


Figur 26. Intensitetskarta för olyckor och tillbud, 2018–2020⁴². Ju mörkare rosa desto högre koncentration av olyckor och tillbud.

MSB har tagit fram GIS⁴³-visualiseringar utifrån uppgifter i räddningstjänsternas händelserapporter 2018–2020. Underlaget kan bland annat användas för att identifiera områden (kilometerrutor) som är relativt tätbefolkade och/eller där det historiskt har inträffat flera olyckor och tillbud, men som normalt inte nås inom en viss responstid.

Inom Stenungsunds kommun finns det exempelvis ett par områden (Hallerna i södra Stenungsund, Stora Höga och Jörlanda) där det bor fler än 500 personer per kilometerruta och där responstiden (median) varit över 10 minuter (till olyckor och tillbud 2018–2020) (Figur 27). Observera att det bara är områden där det finns uppgifter om responstid som finns med. Områden med befolkning där det inte har inträffat någon olycka under denna period finns inte med.

⁴³ Ett geografiskt informationssystem (GIS) är ett system för att samla in, hantera, analysera och visualisera geografiska data.



Figur 27. I Hallerna i södra Stenungsund, Stora Höga och Jörlanda bor det fler än 500 personer per kilometerruta och responstiden (median) till historiska olyckor och tillbud (median 2018–2020) har varit över 10 minuter. © Lantmäteriet © SCB © MSB

8.4.4 Täckningsgrad i jämförelse med RSG

I (Tabell 12) redovisas en teoretisk insatstid för olyckor och tillbud per kommun och med RSG som jämförelse. För att kunna påbörja exempelvis rökdykning för livräddning vid brand i byggnad krävs att räddningsenhet (RE) 1+4 är på plats så därför är det angeläget att även titta på denna täckningsgrad och inte bara på när första resurs är på plats.

När det gäller RE 1+4 på plats så här procenttalet för Lilla Edet, Tjörn och Stenungsund betydligt lägre än RSG och inom 10 minuters intervallet utmärker sig särskilt Lilla Edet och Tjörn med väldigt låga procenttal. Även procenttalet för första resurs på plats är högre på RSG och även här uppvisar Lilla Edet och Tjörn relativt låga procenttal inom 10 minuters intervallet.

Tabell 12. Täckningsgrad inom 10 och 20 minuters teoretisk insatstid för olyckor och tillbud 2018–2020

Kommun/RTJ	Olyckor och tillbud 2018–2020	Första resurs inom 10 min	Första resurs inom 20 min	RE (1+4) inom 10 min	RE (1+4) inom 20 min
Lilla Edet	309	33 %	74 %	6 %	55 %
Stenungsund	466	57 %	88 %	32 %	83 %
Tjörn	219	34 %	83 %	1 %	82 %
RSG	10 638	71 %	97 %	69 %	97 %

8.5 Kommentar – Operativ förmåga

Lilla Edets kommun har låga procenttal gällande när RE 1+4 är på plats vilket är ett viktigt mått på förmåga rökdykning/livräddning vid brand i byggnad. Detta i kombination med att Lilla Edet ligger 60% över rikssnittet för utvecklade bränder i byggnad gör det särskilt anmärkningsvärt. Lilla Edets kommun har expanderat kraftigt söderut vilket innebär längre insatstider från kommunens brandstation. Det finns även en stor sårbarhet med få förbindelser över älven som kan få stor påverkan på den operativa förmågan.

Tjörns kommun har en tätortsutbredning längs kusten vilket medför att även olyckor och tillbud blir relativt utspridda och på relativt stort avstånd från räddningstjänstens resurser vilket påverkar insatstiderna.

Stenungsunds kommun har en annan tätorts utbredning än de övriga kommunerna vilket innebär att olyckor och tillbud sker på många olika ställen inom kommunen. Det har skett en kommuntillväxt söderut som påverkar insatstiderna i negativ riktning.

SBRF saknar höjdfordon i form av maskinstege som kan användas för livräddning/alternativ utrymningsväg. Befintligt höjdfordon, som är en hävare, är framförallt ett arbetsredskap. Det finns inga reserv-höjdfordon i förbundet utan vi långvarig frånvaro kan hävare lånas in från leverantör. Befintligt höjdfordon är placerat i Stenungsund och fram till för ett par år sedan så fanns det även ett höjdfordon placerat i Lilla Edet men det har uttrangerats och inte ersatts. Det är känt att det finns två flerbostadshus i Lilla Edets tätort som har en alternativ utrymningsväg via räddningstjänsten höjdfordon men detta har inte hanterats vidare i samband med att höjdfordonet togs bort.

Det finns en kemkompetens inom SBRF som kan utvecklas till ett framtida kompetenscentrum inom åtgärder vid kemikalieolyckor med hjälp av de resurser och kompetens som finns inom RSG och i samarbete med kemiindustrin i Stenungsund.

Det finns 17 anläggningar som har farlig verksamhet enligt 2 kap 4 § LSO där det finns en betydande eftersläpning avseende samråd, övning och tillsyn. Här är det också viktigt att tydliggöra gränssnittet mellan industrin och den kommunala räddningstjänsten gällande ansvar och förmåga.

9 Fastigheter och anläggningar

9.1 Brandstationer

9.1.1 Lilla Edet

I Lilla Edets kommun finns en brandstation som ägs och förvaltas av AB EdetHus. På området finns det 2 byggnader (stationsbyggnad och en förrådsbyggnad) och en carport. Ursprungligen var byggnaden kommunförråd och byggdes om i mitten på 90-talet för att anpassas till brandstation för RiB-anställd personal. Under 00-talet har flera om- och tillbyggnader av kontor och övernattningsrum gjorts för att hjälpligt uppfylla behoven.

Brandstationen har under en längre tid haft stora arbetsmiljöproblem kopplat till lokalerna. I samband med en inspektion tog Arbetsmiljöverket beslut om ett föreläggande förenat med vite. SBRF har vidtagit åtgärder under sommaren tillsammans med EdetHus och kommunen för att komma till rätta med problemen.

Kommunfullmäktige i Lilla Edet har tagit beslut om att en ny brandstation ska byggas och gett uppdrag till Kommunstyrelsen att starta projektering så brandstationen kan stå klar under 2023. Placeringen behöver utredas utifrån exempelvis riskbild, insatstid, tillgänglighet för RiB.

Ambulansverksamheten inom NU-sjukvården hyr en p-plats samt en kontorsarbetsplats på stationen i Lilla Edet genom avtal med SBRF.

9.1.2 Tjörn

Tjörns kommun har två brandstationer som är belägna i Kållekärr och Skärhamn. Brandstationerna ägs och förvaltas av Tjörns Bostads AB (TBAB). Stationerna är RiB-stationer och inte anpassade för heltidspersonal med exempelvis övernattningsrum. Heltidspersonal finns idag på Kållekärrens station och där har provisoriska lösningar gjorts i form av att kontor har gjorts om till övernattningsrum men detta är förknippat med arbetsmiljöproblem. En förstudie utförs av TBAB där möjligheterna för ytterligare övernattningsrum och kontorsutrymmen inom brandstationen ska undersökas.

Skärhamns brandstation fungerar bra för RiB-personalen och har även väl fungerande kontorsarbetsplatser och konferensrum.

Brandbodarna som används av räddningstjänsten på Klädesholmen, Åstol, Dyrön och Härön ägs och förvaltas av Tjörns kommun.

Västra Götalandsregionens Ambulansverksamhet hyr utrymmen på Kållekärrs brandstation genom ett avtal direkt med TBAB och inte med SBRF även om vissa ytor samutnyttjas.

9.1.3 Stenungsund

I Stenungsunds kommun finns en brandstation som fungerar som huvudbrandstation för förbundet och den ägs och förvaltas av kommunen. Det är trångt och ont om plats på både kontorssidan och i vagnhallen. Befintlig brandstation är i stort behov av ombyggnation och renovering avseende omklädningsrum samt mer kontorsutrymmen och fler övernattningsrum som idag finns i tillfälliga Indusmoduler. Enligt ansvarig förvaltare har det inte utförts något underhåll i år då planer finns för en ombyggnation och då ska underhållet samordnas med det projektet. Det som var planerat i år var invändigt underhåll och fönster.

På stationsområdet finns även ett nybyggt varmgarage med fem portar och lektionsutrymme. Det pågår förhandlingar med IRIS, Petrokemiföretagens nystartade industribrandkår som önskar hyra mer än halva varmgaraget, tre portar, från och med årsskiftet.

Det finns framtida planer inom Stenungsunds kommun som kan komma att påverka brandstationens nuvarande placering. I dagsläget är ingen ny framtida placering av brandstationen bestämd.

Västra Götalandsregionens Ambulansverksamhet hyr ambulansplats, kontor och övernattningsrum av SBRF.

9.1.4 Övrigt Brandstationer

På brandstationen i Stenungsund finns slangtvätt, luftfyllning och där utförs tvättning av kontaminerade kläder och material för hela förbundet. Kontaminerad utrustning placeras i containrar på utsidan av stationen innan det tas om hand för tvätt. På stationerna i Lilla Edet och Tjörn finns utrustning för luftfyllning. Tvätthallar och gym finns på samtliga stationer.

9.2 Övningsanläggningar

Lilla Edet har en övningsplats inne på pappersbruket Essitys mark där det finns ett containersystem i två våningar och en övertändningscontainer samt möjlighet att öva på fordon. Anläggningen är eftersatt på grund av bristande underhåll. Det finns inget gällande avtal mellan SBRF och Essity för övningsplatsen utan räddningstjänsten får använda den enligt muntlig överenskommelse.

Tjörn har en övningsanläggning i Heås där det finns ett containersystem och möjlighet att öva trafikolycka, klippning av fordon. Anläggningen är eftersatt och befintlig lektionssal kan inte användas på grund av mögel. Marken ägs av TBAB och det som är på marken ägs av SBRF. Inget hyresavtal eller arrendeavtal finns utan SBRF får låna marken. På samma område finns även Tjörns brukshundklubb men de har en egen lokal.

Stenungsund har ingen egen separat övningsplats utan övar det som går på brandstationens område. Rökdykning övas på brandövningsfältet Bränningen och kostnaden för övningen faktureras till SBRF. Bränningen ägs av andelsägarna, Borealis, Inovyn, Nouryon, Perstorp Oxo och Prevent Safety Solutions. Prevent Safety Solutions har i uppdrag att administrera och driva den dagliga verksamheten vid Bränningen.

9.3 Hyres- och driftskostnader

(Tabell 13) visar en sammanställning av hyreskostnader per brandstation. Hyreskostnaden för Stenungsund visar hur fördelningen ser ut idag mellan SBRF och Industrin. Avtalsförhandlingar pågår mellan SBRF och IRIS kring bland annat lokalkostnader så den framtida fördelningen är inte klar.

År 2020	Yta m ²	Hyra	Hyra/mån	Hyra/m ²	Kommentar
Stenungsund totalt:	2051	1 712 000	143 000	835	<i>Del av stationen hyrs av Industristyrkan genom avtal</i>
<i>SBRF:s andel:</i>		<i>1 073 000</i>	<i>89 000</i>		
Kållekärr	601	777 000	65 000	1292	
Skärhamn	902	924 000	77 000	1024	
Lilla Edet	1090	521 000	43 000	478 exkl. el ~655 inkl. el	<i>El ingår inte i hyran ~193 000kr/år</i>

Tabell 13. Hyreskostnader per station

För att få en bild av SBRF:s totala hyreskostnad följer även en sammanställning i (Tabell 14) över övriga hyreskostnader i förbundet baserat på utfall 2020.

Kostnaden för Indus-modulerna är per 2021 då det tillkommit en ytterligare modul under året.

År 2020	Objekt	Kostnad/år
Stenungsund	Vattenfalls bergrum	64 000
	Indus-moduler	114 000
Tjörn	Brandbodars Räddningsvärn	183 000
Lilla Edet	Idrottshall	4 800

Tabell 14. Hyreskostnader övrigt

Slutligen en sammanställning i (Tabell 15) av förbundets totala hyres- och driftskostnad för fastigheter och anläggningar baserat på utfall 2020.

Kostnadspost	Utfall 2020
Hyra	3 648 000
El (brandstn Lilla Edet)	193 000
Städning	354 000
Sophämtning	32 000
Totalt:	4 228 000

Tabell 15. Hyres- och driftskostnader år 2020

9.4 Kommentar - Fastigheter

När det gäller framtida kostnader för brandstationerna är det viktigt att bevaka ökade kostnader som en följd av nybyggnation av brandstation i Lilla Edet och på sikt också i Stenungsund. Det är även viktigt att nuvarande brandstationer är anpassade till den verksamhet som ska bedrivas, exempelvis en anpassning till behovet som följer av heltidsanställd operativ personal. RSG tillämpar självkostnadshyra för brandstationerna i förbundet vilket inte SBRF gör. Självkostnadsmodell för tillkommande kommuner i förbundet måste utredas vidare.

Övningsanläggningarna är i dåligt skick beroende på bristande underhåll och även här behöver behovet kartläggas och kostnadsuppskattas.

10 Avtal mellan SBRF och annan part

Nedan följer ett urval av avtal som på olika sätt har en påverkan på SBRF och dess uppdrag.

Alingsås och Vårgårda Räddningstjänstförbund

Avtal gällande hjälp vid räddningstjänst i ett område i Ale Kommun som tillhör Lilla Edets kommun.

Automatlarmsanläggningar

Avtal med anläggningsägare till automatiska brandlarm.

Avonova

Avtal företagshälsovård

Bohus räddningstjänstförbund

Avtal gällande räddningsinsats på E45 sträckan Lödöse-Grönnäs
Avtal angående hjälp i södra delen av Stenungsunds kommun.

Entropi SAB

Avtal gällande miljösanering.

Essity Hygiene and Health AB i Lilla Edet (Uppsagt, gäller till oktober, ev förlängning året ut)

Samverkansavtal, SBRF har utfört brand- och olycks-förebyggande arbete på Essity Hygiene and Health mot en intäkt på 62 000 kr/månad.

Försäkringsbranschens Restvärdesräddning

Kommunen svarar för restvärdesräddning i samband med räddningsinsatser inom kommunen.

Kemiindustrierna i Stenungsund, samverkan- och samarbetsavtal (Uppsagt till årsskiftet 2021/2022)

Avtalet ger en intäkt för personal, lokal, övning, material på ca 10 100 tkr/år

Lunds Program Arkitekter

Förnyat avtal gällande Daedalos från 2021-01-01 till 2022-12-31

Myndigheten för samhällsskydd och beredskap

Avtal gällande regional kemdepå vid olyckor med farligt ämne.
Avtal gällande förbundets tillhandahållande av en kemkoordinator.

Norra Älvsborgs Räddningstjänstförbund

Avtal gällande räddningsinsats på E45 sträckan Sjuntorp-Lilla Edet norra.

Rengöring och brandskyddskontroll

Lilla Edet: avtal med Learn for the future LFTF AB som gäller 2021-09-01 - 2024-08-31 och kan därefter förlängas men maximal avtalstid är 5 år.
Stenungsund och Tjörn: avtal med Sotningstjänst i Väst AB som gäller 2021-09-01 - 2024-08-31 och kan därefter förlängas men maximal avtalstid är 5 år.

Räddningstjänsten MittBohuslän

Avtal angående hjälp i norra delen av E6 i Stenungsunds kommun.

Tjörns kommun

Sekreterartjänst i samband med Direktionens möten till en kostnad av 35 000 kr/år. Avtalet gäller fram t.o.m. 2021-12-31

Trafikverket

Samarbetsavtal gällande överenskommelse, hantering av statens spåranläggningar och järnvägsfordon efter järnvägsolycka.
Arbetsjordning av kontaktledning vid kontaktledningshaverier.
Hjälp vid evakuering av resande tåg och utbildning av arbetsledare för insatser.
Sanering av vägbana och undanröjande av hinder efter räddningsinsats.

Västra Götalands län

Interkommunalt avtal med samtliga kommuner om hjälp i räddningstjänst.

Västra Götalandsregionen – Kungälv's sjukhus och NU-sjukvården

Avtal gällande transport av skadad i terräng samt lyft och/eller bärhjälp till ambulans

Västra Götalandsregionen

Avtal gällande IVPA för brandstationerna i Lilla Edet, Stenungsund, Kållekärr och Skärhamn samt för Räddningsvärnen på Dyrön och Åstol

Västra Räddningsregionen

Avtal om larmning och övergripande ledning med RSG som tillhandahåller larm- och ledningstjänster. Larmning genom anslutning till RSG:s ledningscentral och övergripande ledning genom anslutning till gemensamt ledningssystem med RSG som driftsansvarig.

Västtrafik

Avtal gällande räddningssamverkan med färja/Västtrafik vid insats på Dyrön, Åstol, Tjörnekalv och Härön.

11 IT-system

IT-system som används inom SBRF	
Daedalos	Daedalos används som verksamhetssystem för förebyggande och för händelserapporter. Personalplanering i Daedalos har inte använts men håller nu på att införas. Daedalos används även som diariesystem
Microsoft 365	Det som är infört är Office, Outlook eposttjänst, Onedrive-personlig lagringsyta i molnet samt Teams-digital samarbetsyta i molnet för delning av dokument, filer, chatt och videomöten. Onedrive används också som diariesystem. Microsoft-licenser håller på att ses över för att minska licenskostnaden.
Personec	Personalsystem
Winlas-förhandling	Personalsystem
Agresso - Unit4	Ekonomisystem
Winlas	Personalsystem för hantering av anställningar
Visma Proceedo	Inköp
Infosoc	Rättsdatabas

Tabell 16. IT-system som används inom SBRF

11.1 Kommentar – IT

Saknas struktur och riktlinjer kring informationssäkerhet, diarium och arkiv. Informationen som hanteras i M365 är inte informationssäkerhetsklassad och det saknas ett godkänt diariesystem.

12 Personal

12.1 Arbetsmiljö

Stora arbetsmiljöproblem inom SBRF med många pågående ärenden, främst kopplat till lokaler som inte uppfyller verksamhetens behov eller gällande regelverk. Det finns också pågående ärenden hos Arbetsmiljöverket enligt anmälan 6.6a.

SBRF har ett flertal pågående rehabiliteringsärenden hos företagshälsovården, Avonova.

En anledning till att arbetsmiljöproblemen har blivit så många och så omfattande är att SBRF saknar ett förbundsövergripande systematiskt arbetsmiljöarbete.

12.2 Rekrytering och tester

Rekrytering av RiB är en utmaning inom hela SBRF:s område särskilt för bemanning dagtid. Rekryteringen av RiB har skett kommunvis eller till och med stationsvis och inte varit en sammanhållen process i förbundet.

Vid nyanställning av brandmän ställs krav på utförd rullbandstest för nyanställning (5,6 km/h) samt fysiska tester för att få en samlad bild av den sökande och dess fysiska förmåga. De fysiska tester som används inom SBRF är:

1. Simning, godkänd guldboj
2. Fysiska tester
 - a. Stående längdhopp
 - b. Löpning 3000m
 - c. Gripstyrka
 - d. Lyft till hakan (15kg)
 - e. Bänkpress (30kg)
 - f. Rodd 500m
3. Moment-bana med moment som avser hantering av brandmannens utrustning; slangdragning, resning av stege, bära slangkorgar etc.

De fysiska testerna som tillämpas vid rekrytering följer MSB/Winternets rekommendationer och är desamma som på RSG men riktvärdena skiljer sig:

Riktvärden fysiska tester vid nyanställning	SBRF	RSG
Stående längdhopp	1.80 m	2.00 m
Löpning 3000m	14 min 30 sek	13 min 15 sek
Gripstyrka	30 kg	420 N (43 kg)
Lyft till hakan (15kg)	20 st	40 st
Bänkprens (30kg)	20 st	35 st
Rodd 500m	130 sek	105 sek

Tabell 17. Riktvärden för fysiska tester vid nyanställning brandman på SBRF⁴⁴ och RSG⁴⁵

12.3 Lokala avtal

Det finns två ensidiga arbetsgivarbeslut gällande RiB.

- Det ena rör kostnadsersättning eget fordon som utgår efter genomförd beredskap. Tillägget gäller från och med 2020-04-01 till och med 2022-04-30
- Det andra rör fys-ersättning för fysisk träning, 4 timmar per månad, med kravet att bli godkänd på det årliga rullbandstestet. Ersättningen utgår för egen träning en timma per träningstillfälle, spritt över en månad. Beslutet gäller tillsvidare.

Det finns även ett lokalt avtal angående beredskapsersättning (LOK) för IL och CSR (4+4 personer)

12.4 Semesterlöneskuld

Kvarstående semesterdagar fördelat på 58 anställda uppgick vid 2020-års utgång till 1258 dagar vilket motsvarar en semesterlöneskuld på ca 2 800 tkr. Vid 2020-års ingång fanns det 796 kvarstående semesterdagar, varav 5 anställda hade mer än 30 dagar sparade semesterdagar.

⁴⁴ MSB enkät 2020; Fysiologiska anställningstester vid räddningstjänsten

⁴⁵ RSG, 2021. <https://www.rsgbg.se/jobba-hos-oss/att-bli-brandman/>

12.5 Pensionsskuld

Pensionsåtagande avseende anställda före bildandet av SBRF år 2017 redovisas som åtagande i Tjörns, Lilla Edets respektive Stenungsunds kommuns balansräkningar.

Avsättningens storlek baseras på KPA:s pensionsberäkning och följer RIPS17. Särskild avtalspension inom räddningstjänst (SAP-R) är beräknad på pensionsålder 58 år. SBRF betalar ut hela den så kallade individuella delen till de anställda.

Pensionsavsättningen per 2020, vilket innefattar avsättningen till förmånsbestämd ålderspension samt avgiftsbestämd ålderspension var 7 000 tkr.

12.6 Kommentar - Personalfrågor

Det finns både likheter och olikheter kring roller och befattningar på SBRF jämfört med RSG. Kompetensgap och lönestruktur kopplat till olika funktioner behöver utredas ytterligare.

Fysiska tester vid anställning brandman är i stort lika med de som används inom RSG, men det finns en skillnad i de riktvärden som används för varje test.

Det finns i dagsläget inget samverkansavtal på SBRF utan det är förhandling enligt MBL som gäller.

13 Ekonomi

13.1 Kommunens kostnad för räddningstjänst

13.1.1 Medlemsavgift SBRF

Vid bildandet av SBRF år 2017 så kom medlemskommunerna, Lilla Edet, Tjörn och Stenungsund inte överens om fördelningsmodellen för medlemsavgiften. Kompromissen blev att kommunerna gick in i förbundet med den kostnaden som respektive kommun hade för sin räddningstjänst och utifrån respektive kommuns bidrag beräknades en procentuell fördelning mellan medlemskommunerna.

Inför 2021 så har fördelningsmodellen för SBRF reviderats så istället för att använda beslutad budget som fördelningsnyckel innebär den nya fördelningsmodellen två fördelningsnycklar, en fast och en rörlig. Den fasta fördelningsnyckeln uppgår till 85% och den rörliga till 15% av den beslutade budgeten. Utgångspunkten för medlemsavgiften för 2021 är beslutad budget för 2020, där 85% avser den fasta delen och fördelas enligt beslutad fördelningsnyckel som antogs vid förbundets bildande 2017.

- Lilla Edet 29,99%
- Tjörn 39,07%
- Stenungsund 30,94%

Den rörliga delen är invånarrelaterad och förändras årligen utifrån invånarantalet i respektive kommun den 31 december två år innan aktuellt budgetår. (Tabell 18)

	Andel i förbundet	Fast del 85%, tkr	Rörlig del baserat på invånarantal 31/12-19	Rörlig del 15%, tkr	Kostnad per kommun 2021
Lilla Edet	29,99%	14 208	24,80%	2 073	16 280
Tjörn	39,07%	18 506	28,15%	2 353	20 859
Stenungsund	30,94%	14 656	47,06%	3 934	18 590
Summa	100%	47 370	100%	8 359	55 729

Tabell 18. Medlemsavgift i budget 2021

13.1.2 Nettokostnad räddningstjänst per kommun

Kostnaden för räddningstjänst skiljer sig stort mellan Sveriges kommuner. Detta beror på flertalet faktorer men där riskbild, geografi, befolknings- och bebyggelsestäthet är grundläggande. Generellt är det också billigare att bedriva räddningstjänst i eller runtomkring större tätorter.

En jämförelse av nettokostnaden för räddningstjänst mellan medlemskommunerna i RSG och medlemskommunerna i SBRF visar på relativt stora skillnader. Nettokostnaden⁴⁶ i (Tabell 19) är bruttokostnad minus interna och externa intäkter för räddningstjänst, dividerat med antalet invånare i kommunen den 31/12 aktuellt år och är ett snittvärde för åren 2019-2020 för att mildra eventuella effekter av pandemin under 2020.

Nettokostnad Räddningstjänst, snitt 2019-2020, kr/invånare	
RSG	Snitt 651
Göteborg	698
Mölndal	575
Kungsbacka	643
Partille	561
Härryda	692
Lerum	739
SBRF	Snitt 1125
Lilla Edet	1224
Tjörn	1448
Stenungsund	704

Tabell 19. Nettokostnad räddningstjänst (Kolada,2021)

13.1.3 RSG:s nuvarande beräkningsmodell för medlemsavgift

RSG:s medlemsavgift fördelas enligt en modell som utarbetats gemensamt av medlemskommunerna och togs i bruk från och med 2019. Den nya fördelningen av medlemsavgiften fasades in under en treårsperiod och gäller fullt ut från och med 2021.

Fördelningen baseras på andel invånare samt andel landareal i förbundet. Därutöver betalar Göteborgs stad en grundavgift på ett i modellen fast belopp.

⁴⁶ Kolada, 2021. Öppen databas för kommuner och regioner: <https://www.kolada.se/> [Hämtad oktober 2021]

Grundavgiften är överenskommen utifrån kommunens särskilda förutsättningar i jämförelse med övriga medlemskommuner och reglerar exempelvis den stora skillnaden i storlek, andel händelser och händelsernas art. Vid en utökning av förbundet kan grundavgift vara aktuell för att reglera sådant som anses "avvikande" i en anslutande kommuns förutsättningar.

Grundförutsättningarna i modellen är landareal och invånarantal. Landarealen antas vara densamma över åren och modellen beräknas på statistik från SCB 2015-01-01. Invånarantalet förändras över åren, men modellen förändras inte utan den nuvarande fördelningen av medlemsavgiften i RSG bygger på kommunernas folkmängd enligt statistik från SCB folkmängd 2015-01-01.

I en simulering och estimering av fördelning av medlemsavgift med anslutande kommuner har i den här utredningsrapporten kommunernas invånarantal (inklusive RSG:s nuvarande medlemskommuner) beräknats enligt statistik från SCB folkmängd 2021-01-01. När folkmängden förändras i den här simulerade beräkningsmodellen uppstår en avvikelse mot faktisk medlemsavgift. Den faktiska medlemsavgiften 2021 är ett resultat av modellens beräkning utifrån statistik från SCB per 2015-01-01 samt därutöver årlig procentuell uppräknings, vilket med andra ord inte tar hänsyn till förändrad folkmängd. Skillnaden mellan simulerad beräkningsmodell och faktisk beräkningsmodell har beräknats uppgå till 4,4% från 2015 till 2021, vilket har justerats för i den nya totala medlemsavgiften i simuleringsberäkningen.

	Landareal (km ²)	Fördelning per kommun	Folkmängd SCB 21-01-01	Fördelning per kommun	Simulerad fördelning medlems- avgift	Netto- kostnad per invånare
Göteborg	448	17,74%	583 056	63,64%	65,06%	621
Mölnadal	146	5,78%	69 901	7,63%	6,41%	510
Kungsbacka	607	24,04%	84 930	9,27%	9,16%	600
Härryda	267	10,57%	38 246	4,17%	4,10%	597
Partille	57	2,26%	39 512	4,31%	3,54%	499
Lerum	259	10,26%	43 020	4,70%	4,48%	580
Stenungsund	252	9,98%	27 044	2,95%	3,10%	638
Lilla Edet	342	13,54%	14 282	1,56%	2,30%	898
Tjörn	147	5,82%	16 147	1,76%	1,84%	635
Totalt:	2 525		916 138			

Tabell 20. Simulerad och estimerad fördelning av RSG:s medlemsavgift med anslutande kommuner

Kostnaden per invånare som redovisas i (Tabell 20) är framtagen med betoning på simulering och estimering. När nya kommuner ansluter till RSG kan modellen

för medlemsavgift bli föremål för justering i samband med att förbundsordningen ses över.

Vid anslutning av ny kommun föreslås att en infasningsperiod tillämpas under exempelvis fem år där medlemsavgiften under denna period beräknas utifrån den tillkommande kommunens kostnad för räddningstjänst. Efter infasningsperioden blir medlemsavgiften enligt samma modell som för befintliga medlemskommuner i RSG.

13.2 Driftbudget

SBRF:s ackumulerade underskott för 2017 – 2020 uppgår till -10 487 tkr. Under hösten 2020 beslutade respektive medlemskommuns fullmäktige att täcka det ackumulerade underskottet 2017-2019 med 6 739 tkr. För budgetåret 2021 har respektive medlemskommuns kommunfullmäktige beslutat om en ökad budget till förbundet med totalt 7 100 tkr.

	Budget 2021	Prognos 2021	Avvikelse Budget-Prognos
Intäkter	4 753	4 833	80
Medlemsavgift	55 729	55 729	0
Summa Intäkter	60 482	60 562	80
Personalkostnader	-42 770	-49 270	-6 500
Avsättning pensioner			-1 500
Kapitalkostnader	-3 654	-1 954	1 700
Fastighetskostnader	-4 197	-4 597	-400
OH-kostnader	-3 350	-3 050	300
Övriga kostnader	-6 511	-9 491	-2 980
Summa kostnader	-60 482	-69 862	-9 380

Tabell 21. Driftbudget SBRF 2021

Den utökade budgetramen med 7 100 tkr möjliggjorde anställningar av brandmän för utökning av grundbemanningen men den nya organisationen har inte minskat övertidskostnaderna som är en stor del av avvikelsen på personalkostnader. RiB som ersätts med heltid vid frånvaro, ökat antal rehab-ärenden och en HR-resurs på 100% istället för 40% har också bidragit till högre prognosticerade personalkostnader än vad som är budgeterat.

Prognosen för kapitalkostnaderna uppvisar en positiv avvikelse mot budget, främst på grund av att planerade investeringar har skjutits fram.

Den negativa prognosticerade avvikelsen på övriga kostnader beror framförallt på ökade kostnader för företagshälsovård, fordonsreparationer, fastighetsåtgärder samt inköp larmställ

13.3 Investeringar

I (Tabell 22) redovisas utfall 2021 och planerade investeringar fram till och med 2025.

Under 2021 har investeringar i mindre fordon och båtar blivit stoppade då behovet behöver utredas mer.

Investeringar, tkr	Avskrivning	Plan 2021	Budget 2021	Utfall aug-21	Plan 2022	Plan 2023	Plan 2024	Plan 2025
Mindre fordon	5 år	1 808	468	188		600	1 200	700
Båtar	10 år	500						
Basbil/lastvxl/tank	15 år	6 644	6 700	6 714	4 400	3 500		5 400
Höjdfordon	20år							7 000
Utrustning rtj	5 år	864	442	426	1 320	200	200	200
Övningsanläggningar	5 år	800	600		1 500			
IT/Kommunikation	5 år	560	100	100	300			
Summa:		11 176	8 310	7 428	7 520	4 300	1 400	13 300

Tabell 22. Investeringar, utfall 2021 och plan 2022-2025

Höjdfordonet, hävaren har renoverats 2021 till en kostnad av 500 tkr vilket förlänger livslängden ytterligare några år. Utbyte av höjdfordonet är planerat till 2025.

Inom de närmaste åren så kommer nyinvesteringar av tunga räddningsfordon typ räddningsenhet, höjdenhet och lastväxlare behöva genomföras. Även gruppen mindre fordon (lätta fordon) som idag har en snittålder på nästan 10 år kommer att behöva bytas ut successivt.

13.4 Anläggningstillgångar

SBRF:s anläggningstillgångar är upptagna till anskaffningsvärdet minskat med planerliga avskrivningar och eventuella nedskrivningar. Investeringar som aktiveras som anläggningstillgång ska ha ett anskaffningsvärde över 25 000 kr samt en ekonomisk livslängd överstigande tre år. År 2020 uppgick anläggningstillgångarna i form av maskiner och inventarier till 8 206 tkr i balansräkningen

Det finns idag ett restvärde på tunga fordon på 10 600 tkr, varav 9 800 tkr är för de tre nya fordonen från 2020 och 2021 som är placerade i Lilla Edet och Skärhamn. Ca 800 tkr är avskrivningskostnader för befintlig vagnpark från 2003 till 2011.

Avskrivningstiden är normalt 10 år för mindre fordon, 15 år för tyngre fordon, 20 år för höjdfordon.

Anläggningstillgångar som övertogs från medlemskommunerna vid förbundets bildande 2017 är upptagna till det bokförda värde objekten hade i respektive medlemskommun. Reverslån på 4 380 tkr finns upptagna mellan förbundet och medlemskommunerna.

13.5 Kommentar – Ekonomi

Den ekonomiska situationen i SBRF är allvarlig eftersom det egna kapitalet är negativt och förbundet sedan starten 2017 gått med underskott.

Medlemskommunerna i SBRF har väldigt olika kostnader för räddningstjänst där Stenungsund har en relativt låg kostnad jämfört med Tjörn som har en hög kostnad. Skillnaden i kostnad mellan kommunerna i SBRF går inte att härleda till kostnadspåverkande faktorer såsom riskbild, geografi och befolkningstäthet.

RSG:s medlemsavgift bygger på landareal och invånarantal vilket medför en annan fördelning av kostnad för räddningstjänst för kommunerna Lilla Edet, Tjörn och Stenungsund jämfört med idag.

De ekonomiska förutsättningarna för respektive kommun vid anslutning till RSG måste utredas ytterligare i samband med att RSG:s förbundsordning ses över vid en utökning av förbundet.

14 Rekommendation

Syftet med utredningen har varit att utreda om det finns förutsättningar för kommunerna Lilla Edet, Tjörn och Stenungsund att ingå i RSG.

Utredningen konstaterar att det finns ett antal fördelar med att utvidga RSG med kommunerna Lilla Edet, Tjörn och Stenungsund. En stor fördel är att alla tre kommunerna är en del av GR (Göteborgsregionen) vars ändamål är att verka för samarbete över kommungränserna för att stärka Göteborgsregionen regionalt och nationellt. Det finns en trend i omvärlden som pekar i riktning mot större regioner både inom statliga myndigheter och kommuner och denna utveckling finns även inom organisering av räddningstjänst både i Sverige och i våra nordiska grannländer. Förändringar i omvärlden i kombination med ökande krav och utmaningar på kommunal räddningstjänst utifrån förändringar i lagstiftning, ökade nationella krav och skärpta krav på optimering av nyttjandet av de resurser som finns att tillgå talar för att en utvidgning av förbundet är rätt väg att gå både för RSG som organisation och för kommunerna Lilla Edet, Tjörn och Stenungsund.

Gemensam systemledning är redan etablerad mellan RSG och SBRF och ett utökat förbund skulle på ett positivt sätt öka rådigheten och styrningen över den beredskap som finns inom det utökade förbundets område. Ett större förbund kan också öka möjligheten till fler heltidsstationer vilket innebär att spetsfunktioner/special kompetenser kan spridas på fler stationer och på så sätt skapa möjlighet att etablera nya specialkompetenser för att kunna möta nya riskbilder såsom höga hus och undermarksanläggningar typ Västlänken.

De som talar emot att utöka RSG med kommunerna Lilla Edet, Tjörn och Stenungsund är främst situationen inom kommunernas nuvarande räddningstjänstverksamhet i det gemensamma kommunalförbundet SBRF. Inom SBRF finns idag stora utmaningar inom ledning och styrning, arbetsmiljö, ekonomi och inom utbildning och övning av den operativa förmågan som måste hanteras och åtgärdas. Initialt kan hanteringen av dessa utmaningar få en stor påverkan på RSG:s nuvarande organisation och verksamhet. Bedömningen är dock att RSG på grund av sin storlek, organisationsstruktur och kompetensbredd kommer kunna hantera dessa utmaningar efter hand.

Slutsatsen blir att fördelarna med att utöka RSG med kommunerna Lilla Edet, Tjörn och Stenungsund klart överväger nackdelarna. Det är dock viktigt att de utmaningar som finns idag och som har identifierats i denna utredning hanteras transparent mellan RSG och de tre kommunerna i samband med medlemskap så att inte nuvarande medlemskommuner i RSG påverkas ekonomiskt av en utökning av förbundet.

För att det ska bli en framgångsrik förbundsutvidgning gäller att det finns en samstämmig politisk vilja hos RSGs medlemskommuner, RSG:s politiska ledning,

samt hos de politiska kommunledningarna i Lilla Edet, Tjörn och Stenungsund som signalerar en tydlig gemensam inriktning.

När det finns en samstämmig politisk vilja så föreslås nästa steg bli en fördjupad utredning för att ta fram underlag inför beslut om att utöka RSG med kommunerna Lilla Edet, Tjörn och Stenungsund. Beslutsunderlaget bör bland annat tydliggöra de ekonomiska förutsättningarna för respektive kommun som vill ansluta sig till RSG. RSG:s Förbundsordning kommer även att behöva uppdateras utifrån nytillkomna medlemmar.

Förslagsvis genomförs den fördjupade utredningen i projektform med representanter i form av politiker och tjänstepersoner från berörda förbund och kommuner i olika arbetsgrupper. Arbetssättet skapar god insikt och förståelse för de förutsättningar som måste klargöras och underlättar förankring och informationsspridning inom respektive organisation.