

Upphävande av utvecklingsinriktning för
Härryda kommuns översiktsplan

10

2017KS1014

Sammanträdesdatum
2022-04-19

§ 23

Beslut av utskottet om förslag till skrivelse till kommunstyrelsen för upphävande av utvecklingsinriktning

Ordförande Mikael Johannison (M) informerar om förslag till skrivelse gällande upphävande av utvecklingsinriktning för Härryda kommuns översiktsplan. Skrivelsen innebär att utskottet lämnar ett förslag till kommunstyrelsen om att föreslå att kommunfullmäktige upphäver *Utvecklingsinriktning för Härryda kommuns översiktsplan* godkänd av kommunfullmäktige 15 oktober 2020 § 185.

Beslutsunderlag

- Förslag till skrivelse från kommunstyrelsens utskott för arbete med ny översiktsplan daterad 11 april 2022

Förslag till beslut på sammanträdet

Mikael Johannison (M) föreslår att utskottet beslutar att lämna förslag till beslut i kommunstyrelsen i enlighet med skrivelse daterad 11 april 2022.

Beslutsgång

Ordföranden frågar om utskottet bifaller Mikael Johannisons förslag och finner att så sker.

Beslut

Utskottet beslutar att lämna följande förslag till beslut i kommunstyrelsen i enlighet med skrivelse daterad 11 april 2022:

Kommunstyrelsens förslag till beslut i kommunfullmäktige

Kommunfullmäktige upphäver *Utvecklingsinriktning för Härryda kommuns översiktsplan* godkänd av kommunfullmäktige 15 oktober 2020 § 185.

Signatur justerande 	Utdragsbestyrkande
--	--------------------

Kommunstyrelsen

Datum
2022-04-11

Diarienummer
2017KS1014 011

Upphävande av utvecklingsinriktning för Härryda kommuns översiktsplan

Förslag till beslut

Kommunstyrelsens förslag till beslut i kommunfullmäktige

Kommunfullmäktige upphäver *Utvecklingsinriktning för Härryda kommuns översiktsplan* godkänd av kommunfullmäktige 15 oktober 2020 § 185.

Sammanfattning av ärendet

Kommunfullmäktige godkände 15 oktober 2020, § 185, en utvecklingsinriktning som underlag till fortsatt arbete med ny översiktsplan för Härryda kommun.

Förvaltningen redovisade samrådshandlingar för *Översiktsplan 2040 med miljökonsekvensbeskrivning, Naturvårdsplan och Trafikstrategi del 1* för kommunstyrelsen den 31 mars 2021, §§ 120, 121, 122. Kommunstyrelsen återremitterade ärendena till förvaltningen för att arbeta in synpunkter från politiken innan ärendet ställs ut på samråd. Kommunstyrelsen tillsatte en arbetsgrupp som sammanställde politiska inspel på samrådshandlingarna. Därefter beslutade kommunstyrelsen om ett omtag av översiktsplanarbetet och inrättade ett utskott för arbetet med ny översiktsplan den 21 oktober 2021, § 369.

Utskottets uppdrag är att bereda ärendet om samrådsförslag till ny översiktsplan och fastställa förslag till beslut till kommunstyrelsen. Utskottet är styrgrupp för utarbetandet av samrådsförslaget och utskottet ska vara ett forum för dialog. Kommunstyrelsen har utsett ledamöter ur kommunstyrelsen att ingå i utskottet men utskottet har rätt att adjungera personer utanför kommunstyrelsen så att samtliga tio partier kan medverka i arbetet.

Utskottet har arbetat med uppdraget och kan konstatera att den av fullmäktige beslutade utvecklingsinriktningen för kommunens översiktsplan i vissa avseenden inte överensstämmer med utskottets arbete eller de politiska inspel som sammanställdes efter att kommunstyrelsen återremitterade förvaltningens förslag till samrådshandlingar. För att inte den nu gällande utvecklingsinriktningen ska utgöra en begränsning för förvaltningens eller utskottets fortsatta arbete, bedöms det nu angeläget att

den upphävs. Utskottet arbetar vidare med samrådsförslag och andra underlag för ny översiktsplan och kommer allt eftersom att lyfta ärenden med förslag till beslut.

Beslutsunderlag

- Skrivelse 11 april 2022 från kommunstyrelsens utskott för arbete med ny översiktsplan
- Kommunfullmäktiges beslut 15 oktober 2020 § 185
- Utvecklingsinriktning för Härryda kommuns översiktsplan september 2020

Mikael Johannison
Ordförande

§ 185

Dnr 2017KS1014

Behandling av återremitterat ärende: Godkännande av översiktsinriktning för Härryda kommuns översiktsplan

Kommunfullmäktige beslutade att återremittera ärendet om utvecklingsinriktning för Härryda kommuns översiktsplan till kommunstyrelsen, den 17 september 2020 § 172. Detta för att genomföra ett första samråd om planförslagets utvecklingsstrategi samt att förslaget behöver utvecklas utifrån förutsättningar enligt Trafikverkets utredning "Göteborg-Borås, en del av nya stambanor lokaliseringsutredning samrådshandlingar 2020-09-09".

Kommunstyrelsen behandlade återremissen den 24 oktober 2020 § 339.

Kommunfullmäktiges behandling

Yrkanden

Björn Magnusson (S) yrkar med instämmande av Marie Strid (MP), Patrik Strömsten (SD), Patrik Linde (S) och Mats Werner (S) att ärendet återremitteras till kommunstyrelsen då kommunstyrelsen inte har tagit någon hänsyn till fullmäktiges tidigare beslut om återremiss.

Roland Jonsson (MP) yrkar i första hand i enlighet med Björn Magnussons återremissyrkande. I andra hand yrkar han avslag på kommunstyrelsens förslag.

Per Vorberg (M) yrkar med instämmande av Kersti Lagergren (M), Håkan Eriksson (KD), Tony Wahl (C) och David Dinsdale (L) bifall till kommunstyrelsens förslag.

Peter Arvidsson (SD) yrkar med instämmande av Patrik Strömsten (SD) att ärendet återremitteras till kommunstyrelsen för att planen ska göras om och kommunens riktlinjer ska följas.

Propositionsordning

Ordföranden redovisar att han först kommer ställa proposition på bifall respektive avslag på Björn Magnussons yrkande om återremiss och därefter proposition på bifall respektive avslag på Peter Arvidssons yrkande om återremiss. Beslutar kommunfullmäktige att avgöra ärendet idag kommer han ställa proposition på kommunstyrelsens förslag och avslag.

Kommunfullmäktige godkänner redovisad propositionsordning.

Propositioner

Björn Magnussons återremissyrkande

Signatur justerande	Utdragsbestyrkande

Sammanträdesdatum
2020-10-15

Efter ställd proposition på bifall respektive avslag på Björn Magnussons yrkande om återremiss finner ordföranden att kommunfullmäktige beslutat avslå återremissyrkandet.

Voterings begäres. Följande voteringsproposition godkännes.

Den som bifaller att ärendet återremitteras enligt Björn Magnussons motivering röstar Ja. Den som bifaller att motiveringen avslås röstar Nej. Voteringen utfaller så att 19 ledamöter röstar Ja och 27 röstar Nej. Bilaga 1 voteringsbilaga.

Peter Arvidssons återremissyrkande

Efter ställd proposition på bifall respektive avslag på Peter Arvidssons yrkande om återremiss finner ordföranden att kommunfullmäktige beslutat avslå återremissyrkandet.

Voterings begäres. Följande voteringsproposition godkännes.

Den som bifaller att ärendet återremitteras enligt Peter Arvidssons motivering röstar Ja. Den som bifaller att motiveringen avslås röstar Nej. Voteringen utfaller så att 5 ledamöter röstar Ja, 35 röstar Nej och 6 avstår. Bilaga 2 voteringsbilaga.

Kommunstyrelsens förslag

Efter ställd proposition på kommunstyrelsens förslag och avslag finner ordföranden att kommunfullmäktige beslutat bifalla kommunstyrelsens förslag.

Voterings begäres. Följande voteringsproposition godkännes.

Den som bifaller kommunstyrelsens förslag röstar Ja. Den som avslår kommunstyrelsens förslag röstar Nej. Voteringen utfaller så att 33 ledamöter röstar Ja, 9 röstar Nej och 4 avstår. Bilaga 3 voteringsbilaga.

Kommunfullmäktige har således beslutat enligt kommunstyrelsens förslag.

Beslut

Kommunfullmäktiges beslut i enlighet med kommunstyrelsens förslag

Kommunfullmäktige godkänner utvecklingsinriktningen enligt föreliggande förslag som underlag till fortsatt arbete med ny översiktsplan för Härryda kommun.

Roland Jonsson (MP), Marie Strid (MP), Marcus Berggren (MP) och Ida Rosengren (MP) reserverar sig skriftligt enligt bilaga 4.

Patrik Linde (S), Gunilla Wathne (S), Björn Magnusson (S), Siw Hallbert (S), Lena Fredriksson (S), Jonas Andersson (S), Robert Langholz (S), Varinder Bajwa (S), Oskar Sköld

Signatur justerande	Utdragsbestyrkande

Sammanträdesdatum
2020-10-15

(S) och Mats Werner (S) reserverar sig skriftligt enligt bilaga 5.

Peter Arvidsson (SD) reserverar sig skriftligt enligt bilaga 6.

Signatur justerande	Utdragsbestyrkande
---------------------	--------------------

Sammanträdesdatum
2020-10-15

Voteringslista: § 185

Ärende: Behandling av återremitterat ärende: Godkännande av översiktsinriktning för Härryda kommuns översiktsplan, 2017KS1014

Bilaga 1 votering. Bifall eller avslag till Björn Magnussons återremiss.

Ledamot	Ja	Nej	Avstår
Per Vorberg (M), ledamot		X	
Evalotta Liljenzin (M), ledamot		X	
Grim Pedersen (M), ledamot		X	
Kersti Lagergren (M), ledamot		X	
Hans Larsson (M), ledamot		X	
Roger Nordman (M), ordförande		X	
Mikael Johannison (M), ledamot		X	
Sven Karlsson (M), ledamot		X	
Rickard Rosengren (M), ledamot		X	
Kristina Andréén (M), ledamot		X	
Gunnar Häggström (M), vice ordförande		X	
Jan Andersson (M), ledamot		X	
Ulrika Nordenstam (M), ledamot		X	
Maria Kornevik Jakobsson (C), ledamot		X	
Gun Wågsjö (C), ledamot		X	
Fredrik Mossmark (C), ledamot		X	
David Dinsdale (L), ledamot		X	
Ing-Marie Rydén Höök (L), ledamot		X	
Anders Halldén (L), ledamot		X	
Anita Anger (L), ledamot		X	
Håkan Eriksson (KD), ledamot		X	
Lennart Winqvist (SP), ledamot		X	
Steinar Walsö-Kanstad (KP), ledamot		X	
Patrik Linde (S), ledamot	X		
Gunilla Wathne (S), ledamot	X		
Björn Magnusson (S), 2:e vice ordförande	X		
Siw Hallbert (S), ledamot	X		
Mikael Hallén (S), ledamot	X		
Robert Langholz (S), ledamot	X		
Oskar Sköld (S), ledamot	X		
Wiwiann Niklasson (S), ledamot	X		
Kerstin Sandberg (V), ledamot	X		
Bengt Andersson (V), ledamot	X		
Roland Jonsson (MP), ledamot	X		
Marie Strid (MP), ledamot	X		

Sammanträdesdatum
2020-10-15

Marcus Berggren (MP), ledamot	X		
Ida Rosengren (MP), ledamot	X		
Patrik Strömsten (SD), ledamot	X		
Peter Arvidsson (SD), ledamot	X		
Tony Wahl (C), ersättare		X	
Inger Axelsson (KD), ersättare		X	
Jonas Andersson (S), ersättare	X		
Varinder Bajwa (S), ersättare	X		
Natalija Löfgren (SD), ersättare	X		
Cecilia Grebert Flatow (SP), ersättare		X	
Martin Tengfjord (SP), ersättare		X	
Resultat	19	27	0

Bilaga 2 votering. Bifall eller avslag till Peter Arvidssons återremiss.

Ledamot	Ja	Nej	Avstår
Per Vorberg (M), ledamot		X	
Evalotta Liljenzin (M), ledamot		X	
Grim Pedersen (M), ledamot		X	
Kersti Lagergren (M), ledamot		X	
Hans Larsson (M), ledamot		X	
Roger Nordman (M), ordförande		X	
Mikael Johannison (M), ledamot		X	
Sven Karlsson (M), ledamot		X	
Rickard Rosengren (M), ledamot		X	
Kristina Andrén (M), ledamot		X	
Gunnar Häggström (M), vice ordförande		X	
Jan Andersson (M), ledamot		X	
Ulrika Nordenstam (M), ledamot		X	
Maria Kornevik Jakobsson (C), ledamot		X	
Gun Wågsjö (C), ledamot		X	
Fredrik Mossmark (C), ledamot		X	
David Dinsdale (L), ledamot		X	
Ing-Marie Rydén Höök (L), ledamot		X	
Anders Halldén (L), ledamot		X	
Anita Anger (L), ledamot		X	
Håkan Eriksson (KD), ledamot		X	
Lennart Winqvist (SP), ledamot		X	
Steinar Walsö-Kanstad (KP), ledamot		X	
Patrik Linde (S), ledamot		X	
Gunilla Wathne (S), ledamot		X	
Björn Magnusson (S), 2:e vice ordförande		X	
Siw Hallbert (S), ledamot		X	

Sammanträdesdatum
2020-10-15

Mikael Hallén (S), ledamot		X	
Robert Langholz (S), ledamot		X	
Oskar Sköld (S), ledamot			X
Wiwiann Niklasson (S), ledamot		X	
Kerstin Sandberg (V), ledamot	X		
Bengt Andersson (V), ledamot	X		
Roland Jonsson (MP), ledamot			X
Marie Strid (MP), ledamot			X
Marcus Berggren (MP), ledamot			X
Ida Rosengren (MP), ledamot			X
Patrik Strömsten (SD), ledamot	X		
Peter Arvidsson (SD), ledamot	X		
Tony Wahl (C), ersättare		X	
Inger Axelsson (KD), ersättare		X	
Jonas Andersson (S), ersättare		X	
Varinder Bajwa (S), ersättare			X
Natalija Löfgren (SD), ersättare	X		
Cecilia Grebert Flatow (SP), ersättare		X	
Martin Tengfjord (SP), ersättare		X	
Resultat	5	35	6

Bilaga 3 votering. Kommunstyrelsens förslag mot avslag.

Ledamot	Ja	Nej	Avstår
Per Vorberg (M), ledamot	X		
Evalotta Liljenzin (M), ledamot	X		
Grim Pedersen (M), ledamot	X		
Kersti Lagergren (M), ledamot	X		
Hans Larsson (M), ledamot	X		
Roger Nordman (M), ordförande	X		
Mikael Johannison (M), ledamot	X		
Sven Karlsson (M), ledamot	X		
Rickard Rosengren (M), ledamot	X		
Kristina Andrén (M), ledamot	X		
Gunnar Häggström (M), vice ordförande	X		
Jan Andersson (M), ledamot	X		
Ulrika Nordenstam (M), ledamot	X		
Maria Kornevik Jakobsson (C), ledamot	X		
Gun Wågsjö (C), ledamot	X		
Fredrik Mossmark (C), ledamot	X		
David Dinsdale (L), ledamot	X		
Ing-Marie Rydén Höök (L), ledamot	X		
Anders Halldén (L), ledamot	X		

Sammanträdesdatum
2020-10-15

Anita Anger (L), ledamot	X		
Håkan Eriksson (KD), ledamot	X		
Lennart Winqvist (SP), ledamot	X		
Steinar Walsö-Kanstad (KP), ledamot	X		
Patrik Linde (S), ledamot	X		
Gunilla Wathne (S), ledamot	X		
Björn Magnusson (S), 2:e vice ordförande			X
Siw Hallbert (S), ledamot	X		
Mikael Hallén (S), ledamot	X		
Robert Langholz (S), ledamot	X		
Oskar Sköld (S), ledamot			X
Wiwiann Niklasson (S), ledamot			X
Kerstin Sandberg (V), ledamot		X	
Bengt Andersson (V), ledamot		X	
Roland Jonsson (MP), ledamot		X	
Marie Strid (MP), ledamot		X	
Marcus Berggren (MP), ledamot		X	
Ida Rosengren (MP), ledamot		X	
Patrik Strömsten (SD), ledamot		X	
Peter Arvidsson (SD), ledamot		X	
Tony Wahl (C), ersättare	X		
Inger Axelsson (KD), ersättare	X		
Jonas Andersson (S), ersättare	X		
Varinder Bajwa (S), ersättare			X
Natalija Löfgren (SD), ersättare		X	
Cecilia Grebert Flatow (SP), ersättare	X		
Martin Tengfjord (SP), ersättare	X		
Resultat	33	9	4

Miljöpartiet i Härryda vill lämna följande skriftliga reservation.

Ärende: Utvecklingsinriktningen för Härryda kommuns översiktsplan.

Miljöpartiet i Härryda reserverar sig mot att godkänna utvecklingsinriktningen för Härryda kommuns översiktsplan.

Vid kommunfullmäktige 2020-09-17 beslutades om en minoritetsremiss där Miljöpartiet yrkade på att utvecklingsstrategin skulle ut på en 1:a samråd så att medborgarna fick möjlighet att lämna sina synpunkter.

Vid Kommunstyrelsemötet 2020-09-24 behandlades återremissen genom att majoriteten skickade tillbaka ärendet utan någon kommentar.

I Boverkets beskrivning hur planprocessen skall gå till vid framtagande av översiktsplan anges tre områden som skall beskrivas:

- Utvecklingsinriktning
- Mark och vattenanvändning
- Riksintresse, LIS och andra värden

Översiktsplanens innehåll och process är primärt styrd utifrån plan och bygglagen. Efter utarbetande av planförslag skall planförslaget ut på samråd.

I den föreslagna utvecklingsstrategin beskrivs planprocessen för översiktsplan. I dokumentet skrivs att vi nu är under steg 1. "Utarbetande av planförslag- ett samrådsförslag utarbetas fram av tjänstepersoner i dialog med politiken".

Konsekvenserna utifrån målen i Agenda 2030 är väl redovisade men ingen hänsyn tagen till konsekvensbeskrivningarna i utvecklingsinriktningarna och helt frånvarande i illustrationskartan.

En ej beslutad järnvägsstation är inritad

Genom att nu godkänna den föreslagna utvecklingsstrategin så kringgår man medborgarnas möjlighet i samråd ta del av en viktig del i planförslaget.

Genom att utvecklingsstrategin är antagen av majoriteten så har kommunen låst in sig hur översiktsplanen skall utformas.

Roland Jonsson

Marcus Berggren

Ida Rosengren

Marie Strid

Miljöpartiet de gröna i Härryda

Reservation

Godkännande av översiktsinriktning för Härryda kommuns översiktsplan

När det handlar om ärenden som återremitteras av fullmäktige så skall dessa återremisser hanteras med respekt. Det skall man göra både för att det är lagmässigt och moraliskt rätt. Att låta ett återremitterat ärende skickas tillbaka till fullmäktige utan åtgärd är ett hot mot vår demokratiska modell. Av denna anledning så yrkade vi på att frågan ånyo skulle skickas tillbaka till KS för att beredas och återremissens intentioner bejakas.

Patrik Linde, Gunilla Wathne, Björn Magnusson, Siw Hallbert, Lena Fredriksson, Jonas Andersson, Robert Langholz, Varinder Bajwa, Oskar Sköld och Mats Werner

Socialdemokraterna Härryda

Reservation

Förslaget följer inte av kommunfullmäktige antagna riktlinjer och skall därför omarbetas så riktlinjer följs bl.a. vad gäller ”Riktlinjer för kommunens produktionsskog” och ”Riktlinjer för bostadsförsörjning”. Tidigare återremissyrkanden beaktades inte under återremissförfarandet till kommunstyrelsen. Sammantaget har kommunen nu ett underlag som inte tar tillräcklig hänsyn till omvärldsfaktorer vad gäller nationell infrastruktur eller följer kommunfullmäktiges antagna riktlinjer vilket riskerar negativa konsekvenser och onödiga kostnader i det fortsatta arbetet men översiktsplanen.

Peter Arvidsson (SD)

Utvecklings- inriktning

för Härryda kommuns översiktsplan

September 2020

Projektorganisation

Styrgrupp (enligt beslut KS 2019-04-04 § 117)

Per Vorberg (M) kommunstyrelsens ordförande

Patrik Linde (S) kommunstyrelsens andre vice ordförande

Maria Kornevik Jakobsson (C) välfärdsnämndens ordförande

Projektägare

Anders Ohlsson, sektorschef, sektorn för samhällsbyggnad

Arbetsgrupp

Emma Bäcklund, planeringsarkitekt, projektledare

Therese Axenborg, planeringsarkitekt

Matilda Svenning, stadsarkitekt

Fredrik Olsson, näringslivschef

Amanda Östman, utvecklingsledare

Emma Nevander, kommunekolog

Hanna Dahlqvist, processledare trafik

Karl Falck, mark- och exploateringsingenjör

Andreas Hansson, GIS-utvecklare

Konsulter och övriga externa resurser

Frida Skarp, arkitekt SAR/MSA Tengbom

Fotografier, illustrationer och kartor

Härryda kommun, där inget annat anges

Inledning

Utvecklingsinriktningen innehåller de långsiktiga strategierna för kommunens utveckling med sikte på 2040 och utgör grunden för översiktsplanen och det fortsatta arbetet. Det ingår även att synliggöra utveckling bortom år 2040 för att visa på kommunens intentioner gällande utvecklingen av vår fysiska miljö att förhålla sig till. Utvalda delar av detta dokument kommer i nästa steg att ingå i översiktsplanens planbeskrivning för det gäller främst kapitel 2 utgångspunkter och kapitel 3 utvecklingsinriktning.

Utgångspunkten för översiktsplanen med utvecklingsinriktning är den politiska riktningen i kommunen samt sammanställningar och analyser av viktiga förutsättningar till exempel övergripande mål, förändringar och trender i omvärlden, fysisk struktur och allmänna intressen. De som har bedömts vara mest relevanta för kommunens utvecklingsinriktning framgår i detta dokument. Även genomförda medborgardialoger har utgjort ett viktigt underlag för utvecklingsinriktningens utformning.

Inriktningen omfattar både strategier och strategikarta. Dessa fokuserar på funktioner och funktionella samband där ett helhetsperspektiv tas kring strategiska frågor som kan sträcka sig över kommungränsen och mellan regioner. Utvecklingsinriktningen visar de övergripande strukturerna för bebyggelse, kommunikationer samt natur och rekreation med beskrivningar.

Dokumentet är uppbyggt på följande sätt:



Process

Här beskrivs vad en översiktsplan är, hur en översiktsplaneprocess går till samt under vilken process utvecklingsinriktningen tagits fram.



Utgångspunkter

Här redovisas utgångspunkterna för utvecklingsinriktningen som tidiga medborgardialoger, omvärldsanalys, kommunens vision samt nationella, regionala och kommunala mål och styrdokument. Det finns även ett avsnitt om hållbar utveckling kopplat till Agenda 2030.



Utvecklingsinriktning

I detta kapitel redovisas översiktsplanens utvecklingsinriktning som består av en framtidsbild, strategier och strategikarta.



Konsekvenser

Här beskrivs en tidig konsekvensbedömning av utvecklingsstrategierna utifrån relevanta mål och delmål inom Agenda 2030.

Sammanfattning	5
Process	6
Vad är en översiktsplan?	7
Genomförande	8
Utgångspunkter	9
Regional strukturbild och samverkan	10
Globala mål för hållbar utveckling	11
Omvärldsanalys	12
Kommunala, regionala och nationella mål	14
Medborgardialoger	16
Utvecklingsinriktning	18
Framtidsbild	19
Utvecklingsstrategi	20
Strategikarta	21
Strategier	22
Konsekvenser	25
Hållbar utveckling	26

Sammanfattning

Utvecklingsinriktningen visar på en utveckling av de större nationella och regionala kommunikationsstråken (riksväg 40 och järnvägar) i östvästlig riktning i kommunen samt förbindelser mot Mark, Partille och Mölndal. Utvecklingsområden förslås i anslutning till dessa stråk med fokus på Landvetter stad, Mölnlycke och flygplatsområdet. Det är viktigt med utveckling av bytespunkter för kollektivtrafiken med både nya och befintliga stationslägen samt andra bytespunkter utan stationslägen för att skapa bra möjligheter till kollektivt resande.

Utifrån orternas gynnsamma läge med närhet till regionkärnan Göteborg eftersträvas en stadsmässig karaktär och högre täthet i utvecklingen i Landvetter stad och Mölnlycke. En ökad funktionsblandning (bostäder, centrumfunktioner och arbetsplatser) är också särskilt viktigt i dessa områden. Här finns det också större konkurrens om markanspråken och det är viktigt med hållbara lösningar ur alla aspekter. I Hindås, Rävlanda och Hällingsjö eftersträvas en mer småskalig karaktär där de olika orternas lokala särart är en viktig aspekt. En utveckling av de lokala sambanden är viktigt för både bebyggelse och kommunikationer.

I de norra och södra delarna finns större samband för grönstruktur som är viktiga ur flera aspekter. I de östra delarna finns även flera samband i nord-sydlig riktning runt Rävlanda. I kommunen finns flertalet värdefulla natur-, kultur- och friluftsområden som är viktiga att värna, utveckla samt skapa bättre tillgänglighet till.

Process

I detta kapitel beskrivs vad en översiktsplan är, hur en översiktsplaneprocess går till samt under vilken process utvecklingsinriktningen tagits fram. Här beskrivs även kortfattat hur den fortsatta arbetsprocessen med översiktsplanen kommer fortlöpa fram till en färdig samrådshandling.

Vad är en översiktsplan?

Varje kommun ska ha en aktuell översiktsplan som omfattar hela kommunen och som är beslutad av kommunfullmäktige. Planen har en central roll i kommunen för den långsiktiga utvecklingen genom att den anger en vägledning för hur den byggda miljön ska användas, utvecklas och bevaras. Översiktsplanen ska innehålla och redovisa en långsiktig övergripande utvecklingsstrategi, grundragen i den avsedda mark- och vattenanvändningen, hur kommunen ska ta hänsyn till allmänna intressen samt hur riksintressen ska tillgodoses och hur miljö kvalitetsnormer ska följas. Översiktsplanens innehåll och process är primärt styrd utifrån plan- och bygglagen. Denna är dock samordnad med andra lagar som till exempel miljöbalken som också påverkar översiktsplanen.

Översiktsplanen har en bred användning och en viktig funktion inom kommunen samt för andra aktörer såsom staten, regionen, näringsliv, privatpersoner och domstolar. Översiktsplanen bör ha ett sektorsövergripande perspektiv och se på utvecklingen ur ett helhetsperspektiv för att utgöra ett bra underlag. En aktuell översiktsplan med tydliga ställningstaganden underlättar för kommande planering och bygglovshantering men också för prövningar enligt miljöbalken samt infrastrukturplanering. Även om planen inte är juridiskt bindande utgör den ett viktigt underlag vid domstolsprövningar. För näringsliv och enskilda ger planen information om kommunens utvecklingsplaner samt värdefulla områden för framtiden vilket är ett viktigt underlag för investeringar och etableringar.

Planprocess för översiktsplanering

Steg 1: Utarbetande av planförslag - Ett samrådsförslag arbetas fram av tjänstepersoner i dialog med politiken. Här är vi nu!

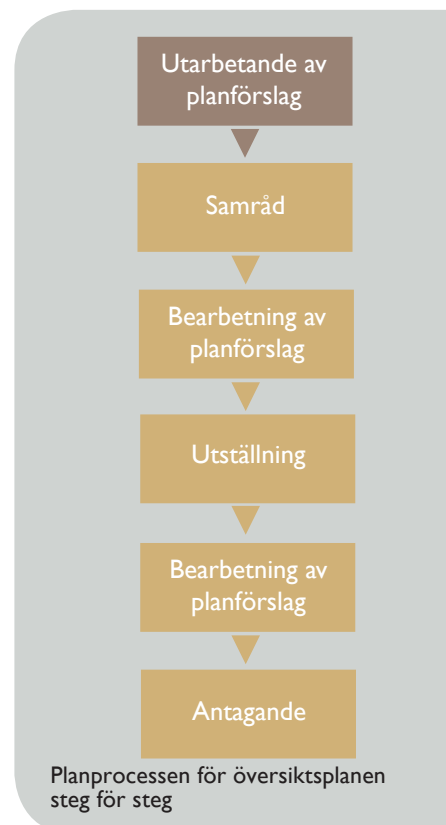
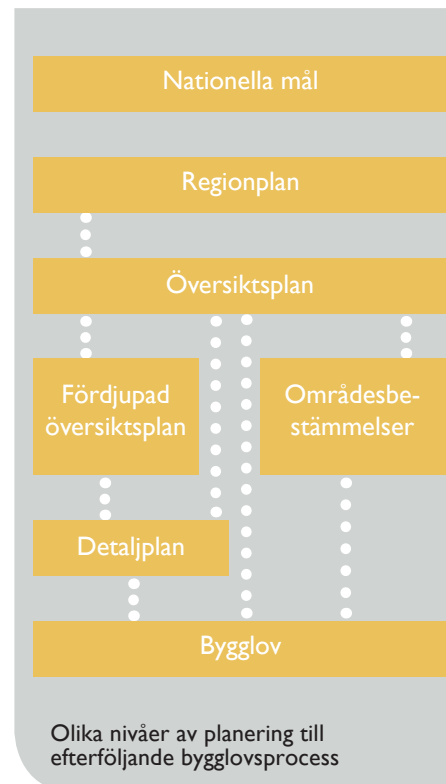
Steg 2: Samråd - När ett förslag tagits fram hålls ett samråd där kommunen informerar om planens utformning. Samrådet syftar till att förbättra kommunens beslutsunderlag och ge dem som berörs av översiktsplanen möjlighet att påverka utformningen.

Steg 3: Bearbetning av planförslag - Efter att samråd genomförts finns det utrymme för revideringar av planförslaget samt sammanställs inkomna synpunkter i en samrådsredogörelse.

Steg 4: Utställning - När förslaget omarbetats informerar kommunen om de förändringar som gjorts i planens utformning och det finns ytterligare möjlighet att lämna synpunkter.

Steg 5: Bearbetning av planförslag - Efter utställningen finns det utrymme att finjustera förslaget med hjälp av de synpunkter som kommit in under utställningen och inkomna synpunkter sammanställs i ett särskilt utlåtande.

Steg 6: Antagande - Kommunfullmäktige beslutar om att anta översiktsplanen.



Utvecklingsinriktning

- o Bebyggelse
- o Kommunikationer
- o Natur och friluftsliv

Mark- och vattenanvändning

- o Mångfunktionell bebyggelse
- o Sammanhängande bostadsbebyggelse
- o Verksamheter och industri
- o Transportinfrastruktur
- o Teknisk anläggning
- o Areell näring
- o Grönområde och park
- o Natur och friluftsliv
- o Landsbygd
- o Vatten

Riksintresse, LIS & andra värden

- o Riksintresse
- o LIS-områden
- o Andra värden

Boverkets förslag på upplägg vid översiktsplanering.

Boverkets modell vid översiktsplanering

Översiktsplanens upplägg och struktur utgår från Boverkets ÖP-modell 2.0. Grundtanken med modellen är att kommuner ska få en gemensam och standardiserad modell att utgå från med enhetlig planinformation för att bland annat underlätta den digitala omställning vi står inför.

Modellen utgör ett bra stöd vid översiktsplanering och utgår från tre huvudsakliga aspekter där varje aspekt innehåller ett antal kategorier. Det första steget innebär att ta fram och ange en långsiktig och övergripande utvecklingsinriktning avseende bebyggelseutveckling, kommunikationer samt natur och friluftsliv. Med utvecklingsinriktningen som vägvisare inleds sedan nästa fas i arbetet med översiktsplanen där grundragen i den avsedda användningen av mark- och vattenområden redovisas samt riksintressen, eventuella områden för Landsbygdsutveckling i strandnära lägen (LIS) och andra värden som ska beaktas i den fortsatta planeringen. De begrepp som förekommer i detta dokument utgår till stor del från Boverkets begreppsrekommendationer.

Genomförande**Arbetsgrupp och politiskt deltagande**

För arbetet med att ta fram en utvecklingsinriktning för kommunen har en arbetsgrupp med representanter från olika verksamheter inom kommunen arbetat med förutsättningar, utgångspunkter och konsekvenser. I arbetet med utvecklingsstrategierna har grunden varit en serie med workshops med politiskt deltagande, där samtliga partier fått möjlighet att komma med synpunkter kopplat till Härryda kommuns framtida utveckling. Workshopserien har utgått från tre mötestillfällen som genomförts under våren 2020.

För att skapa en öppen och bred dialog där alla partiernas viljeinriktning lyftes fram och fler skulle få möjlighet att delta genomfördes första tillfället med samtliga politiker i kommunen. Fokus låg på att beskriva processen för framtagandet av översiktsplanen samt lyfta fram kärnfrågor från respektive parti som är viktiga för kommunens fortsatta utveckling. Det andra och tredje mötestillfället genomfördes med kommunstyrelsens ledamöter och ersättare. På dessa möten låg fokus på att diskutera, prioritera, komplettera och gemensamt ta ställning till de viktigaste strategiska sambanden för kommunens utveckling.

Utgångspunkter

I detta kapitel redovisas utgångspunkter för utvecklingsinriktningen som tidiga medborgardialoger, vision, omvärldsanalys samt nationella, regionala och kommunala mål och styrdokument av betydelse för översiktlig planering inom Härryda kommun. I kapitlet finns även ett avsnitt om hållbar utveckling kopplat till Agenda 2030.

Regional strukturbild och samverkan

Strukturbild för Göteborgsregionen

Härryda kommun ingår i Göteborgsregionen och sedan 2008 finns Strukturbild för Göteborgsregionen vilket är en överenskommelse med gemensamt ansvar för att utveckla en långsiktigt hållbar struktur i regionen. Genom kommunen går ett av regionens huvudstråk med riksväg 40, Kust- till kustbanan samt på sikt ny järnväg Göteborg-Borås, en del av nya stambanor. I huvudstråken ska utvecklingen ske med stöd av en attraktiv och kraftfull pendel- och regiontågtrafik. Utifrån strukturbilden finns det bra förutsättningarna för en hållbar utveckling med bostäder, handel, arbetsintensiva företag och service i stationsnära lägen. Även orter med god kollektivtrafik till stationsnära lägen har bra förutsättningar att utvecklas enligt strukturbilden.

Det finns också ett antal gröna kilar som är till för den gröna infrastrukturen, spridning av arter i landskapet och för människans möjligheter till friluftsliv och rekreation som ska tas till vara och utvecklas för att stärka regionen. I kommunen finns dessa i den norra delen (Delsjön-Härskogenkilen) och södra delen av kommunen (Lackarebäckskilen). I andra regionala dokument (Hållbar tillväxt – mål och strategier med fokus på regional struktur) anges också att regionen ska ges ökad internationell tillgänglighet genom utbud av destinationer och resmöjligheter till och från Göteborg Landvetter Airport, hädanefter benämnd Landvetter flygplats.

BOHÄM-samarbete

Härryda kommun har även deltagit i ett mellankommunalt samarbete med Bollebygd och Marks kommun (BoHÄM-samarbetet) med visionen att samarbeta gränslöst för att föra kommunerna närmare varandra och utvecklas tillsammans. Samarbetet omfattar den östra delen av vår kommun och har lett till en utveckling av strukturbilden för Göteborg med utblick vidare mot Borås. Bollebygd och Marks kommuner ingår vidare i Boråsregionen som just nu arbetar med att ta fram en egen strukturbild för den regionen.

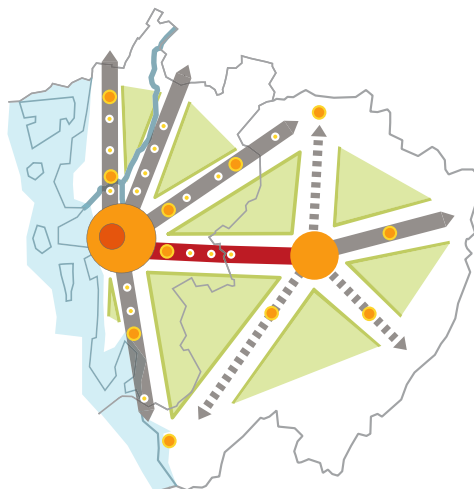


Illustration från rapporten Boråspendeln är framtagen av WSP Advisory i samarbete med Bollebygd, Härryda och Marks kommuner 2010.

Kommunen deltar kontinuerligt och aktivt i Göteborgsregionens arbete och samverkar med andra kommuner.

Globala mål för hållbar utveckling

Agenda 2030

FN:s generalförsamling antog 2015 en ny utvecklingsagenda - Agenda 2030 för hållbar utveckling med 17 globala hållbarhetsmål och 169 tillhörande delmål. Agenda 2030 utgör en vision och en önskvärd utveckling av samhället. Sverige har som FN-medlem anslutit sig till målen. I begreppet hållbar utveckling integreras de tre dimensionerna av hållbarhet: den sociala, den ekonomiska och den miljömässiga.

Härreda kommun arbetar aktivt med främjande och förebyggande insatser för att bidra till att målen uppnås fram till 2030. I översiktsplanen konkretiseras hållbarhetsmålen till lokal kontext. De globala hållbarhetsmålen i Agenda 2030 har varit en viktig utgångspunkt vid framtagandet av utvecklingsinriktningen och har även legat till grund när strategierna konsekvensbedömts utifrån ett Agenda 2030-perspektiv.

I avsnittet Konsekvenser går det läsa mer om hur strategierna bidrar till att uppnå de globala målen. Där beskrivs också vilka frågor som anses särskilt viktiga att arbeta vidare med i den kommande processen, för att planen i ännu större utsträckning ska bidra till ökad måluppfyllelse och minska eventuella negativa konsekvenser.



United Nations Development Programme (UNDP), 2015, Globala målen

Omvärldsanalys

Förutsättningar och omständigheter ändras kontinuerligt för människor och samhällen över hela världen. En förståelse för hur dessa krafter påverkar och vad som driver dem framåt är viktigt för att kunna förhålla sig till utvecklingen. Det är så klart omöjligt att med säkerhet förutspå framtiden eller ge en heltäckande bild. Härryda kommun behöver dock förhålla sig till de utvecklingstrender som pågår i samhället på olika sätt, oavsett om de skapar möjligheter för kommunens utveckling eller utmaningar som behöver hanteras. Vissa av dem bedöms kunna ha större påverkan på vår kommun än andra. De stora globala förändringarna påverkar oss direkt i vår vardag, men också indirekt genom att de i sin tur driver trender och förändringar på nationell och regional nivå.

Trender och förändringar

- Klimatförändringar som bland annat orsakar översvämningar vid stora skyfall, förändringar i grundvattennivåer, risk för skred, värmeböljor, förändrade ekosystem, klimatflyktingar, och förutsättningar för odling. Människans sätt att leva påverkar förändringarna genom hur vi reser, bor, bygger, konsumerar och transporterar varor och gods genom utsläpp kopplat till dessa aspekter.

- Digitalisering, genom olika e-lösningar och automatiseringar, förutspås till exempel kunna påverka från vilka platser vi jobbar, hur vi transporterar både oss själva och gods, hur vi bor samt efterfrågan på service.

- Regionförstoring som bedöms hänga samman med urbanisering av Göteborg. Det kan även ses förändringar på arbetsmarknaden kopplat till detta, då fler människor pendlar längre till sina arbetsplatser samt bildandet av kluster för olika verksamheter och funktioner. Regionaliseringen antas kunna medföra både positiva effekter som attraktionskraft och utbud men även innebära intern konkurrens om till exempel arbetskraft. Ett ökat behov av samarbete ses komma då många frågor berör flera kommuner.

- Maktförskjutning då fler och fler frågor påverkas av beslut på nationell nivå eller i EU och kan komma att påverka det kommunala handlingsutrymmet inom vissa frågor.

- Förändrade resvanor kan påverka utbyggnaden av infrastruktur och vilka behov som finns för olika typer av ytor i våra samhällen samt ökat behov av flexibilitet i systemen. Det råder osäkerhet av effekterna men elektrifiering, automatisering, fossilfrihet, krav på samhällssäkerhet, delningsekonomi förutspås ha påverkan.

- Ökat fokus på landsbygden då utvecklingen under senare tid bland annat har gett upphov till en ökad upplevelse av avstånd mellan stad och land, skillnader i inkomster och hälsa samt ett minskat serviceutbud. Trenden pekar på ett ökat intresse för lokal produktion av till exempel livsmedel och energi samt tillgång till natur- och friluftsområden.

- Konsumtionsmönstren i samhället är under förändring och det finns ett ökat fokus på ett cirkulärt tänkande. Detta skulle kunna öka efterfrågan på upplevelser, påverka hur natur- och kulturmiljöer samt friluftsområden värderas samt öka efterfrågan på mark för olika gröna- och blå näringar. Det påverkar sannolikt även efterfrågan på utbud av service samt logistikfrågor.

- En ökad polarisering i samhället bedöms kunna påverkas genom ökade klyftor mellan olika grupper då splittring och social oro i samhället kan följa. Detta kan bland annat ta sig uttryck i segregering mellan olika områden, en ökad upplevd otrygghet i det offentliga rummet samt olika förutsättningar på bostadsmarknaden. Vilket ställer krav på vilka typer av bostäder som byggs, att planera utifrån olika gruppers behov, främja kopplingar mellan olika områden och orter samt utformning av offentliga miljöer.

- Förändrad befolkningssammansättning och levnadssituation där det i dagsläget finns tydliga förändringar i hur familjekonstellationer ser ut påverkar vilken typ av bostäder som efterfrågas samt efterfrågan på resor och infrastruktur. Även en ökad andel äldre och fler singelhushåll kan påverka efterfrågan på bostäder.

Vad innebär detta för Härryda kommun?

I Härryda kommun arbetar vi med utgångspunkt i alla dessa trender, men har valt fyra utav dem som bedöms särskilt viktiga med hänsyn till kommunens utveckling: Digitalisering och teknikutveckling, Regionförstoring, Förändrade transporter och resande samt Polarisering i samhället. Utifrån dessa finns några perspektiv som är viktigt att ta med i den vidare processen. En sådan slutsats är det ekonomiska genomförandeperspektivet och vilka konsekvenser olika insatser kan få för kommunen beroende på hur framtiden utvecklar sig. Extra fokus behöver också läggas på kopplingar av olika slag till grannkommunerna och samarbete kring vissa frågor.

Ett annat perspektiv att arbeta vidare med är svårigheten i balansgången mellan exploatering av mark och bevarande av viktiga natur- och kulturmiljöer samt förtydliga vilka ställningstaganden som kommunen behöver göra kring detta, särskilt vid ett högt tyck på exploatering. För det sista behöver frågor kopplat till polarisering i samhället lyftas kopplat till utbyggnadsområden och fördelning av satsningar över kommunen, men också med koppling till vilken typ av bostäder och infrastruktur som utvecklas.

Kommunala, regionala och nationella mål

På olika nivåer från globalt till lokalt finns en stor mängd mål som helt eller delvis berör kommunal översiktlig fysisk planering. Målen är delvis gemensamma och/eller pekar i samma riktning. I många fall är de även i linje med plan- och bygglagens portalparagraf, med bestämmelser i lagen eller med målen inom Agenda 2030. Till arbetet med översiktsplanen har ett urval gjorts med de absolut mest relevanta målen. Mål på global nivå samt EU nivå redovisas inte specifikt då de kanaliseras på nationell nivå via mål eller lagstiftning.

Härreda - här vågar vi!

I Härreda kommun bygger vi framtiden. Här har människor och företag möjlighet att växa och blomstra. Här lyfter idéer och landar lösningar som håller för kommande generationer.

Ledord: mod, nytänkande, handlingskraft.

Kommunens vision utgör ledstjärna för kommunens långsiktiga utveckling och pekar ut vad kommunen ska sträva mot. I framtagandet av utvecklingsinriktningen har visionen varit en viktig vägvisare och utgjort grund för olika prioriteringar och ställningstaganden.

Kommunala mål

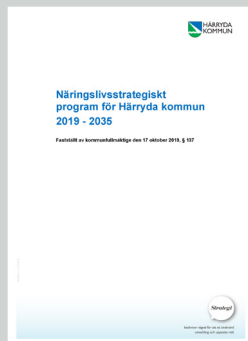
Utöver visionen har utvecklingsinriktningen sin utgångspunkt i övergripande kommunala mål. Dessa kan sägas utgöra paraplymål på den lokala nivån. De som har bäring på inriktningen av översiktsplanen och är övergripande utifrån de styrande dokumenten är *Strategisk plan 2019-2022*, *Strategisk plan 2.0 Agenda 2030*, *Näringslivsstrategiskt program* samt *Miljöpolicy*. Målen finns sammanställda i illustrationen på nästa sida.

Regionala och nationella mål

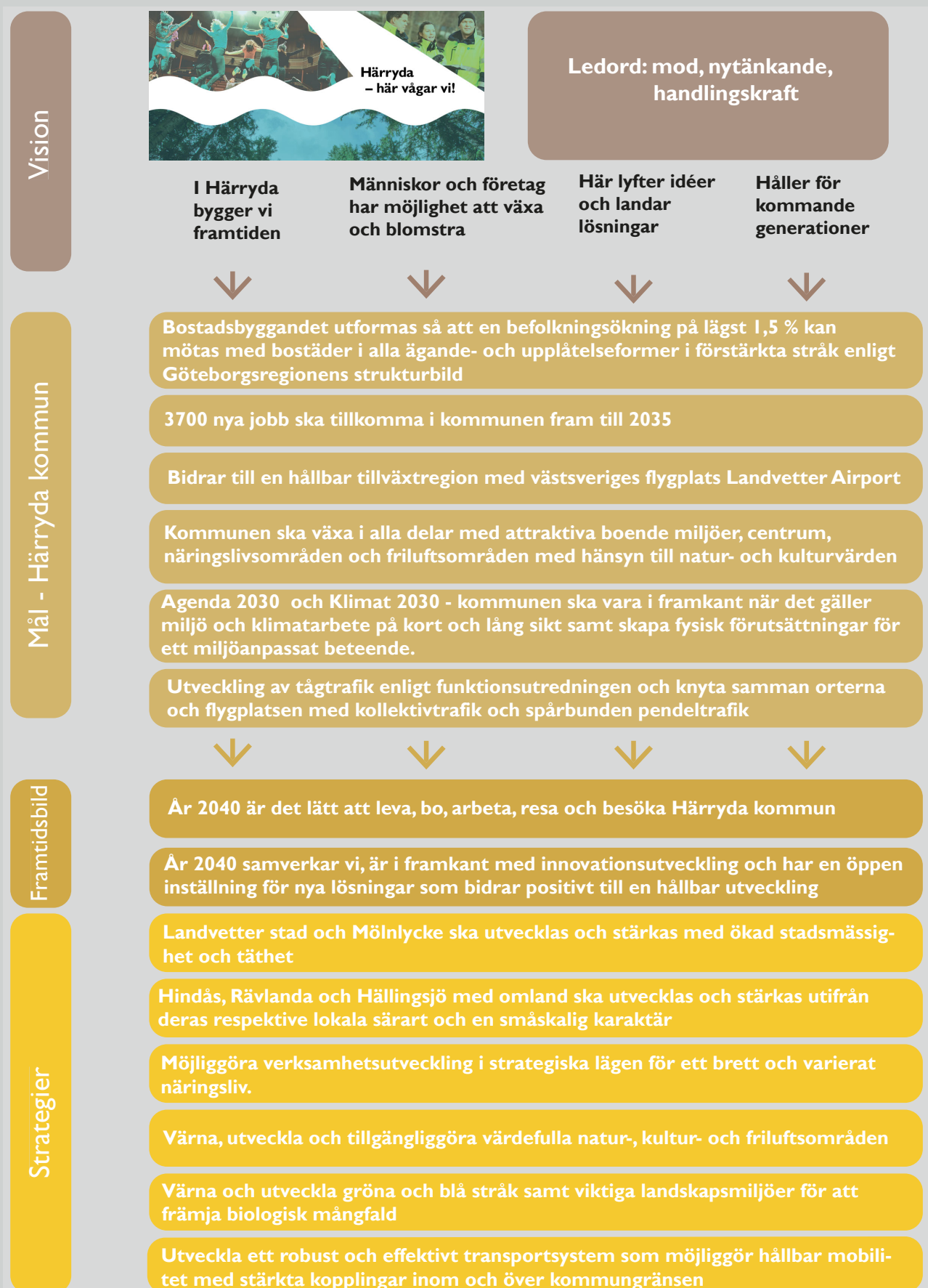
På regional nivå är *Strukturbild för Göteborgsregionen*, *Hållbar tillväxt*, *Visionen – Det goda livet*, *Klimat 2030*, *Regionala miljömål* samt *Regionalt trafikförsörjningsprogram* generellt de viktigaste dokumenten. Även *Stråket Göteborg-Borås - Gemensam målbild* samt *Funktionsutredning för tågstråket Jönköping-Borås-Göteborg år 2050* utgör viktiga dokument för kommunens utveckling. Det pågår också ett arbete med att ta fram Göteborgsregionens inriktning för transportinfrastrukturen i storstadsregionen vilket på sikt kan utgöra ett viktigt dokument.

På nationell nivå innehåller *Gestaltad livsmiljö*, *De globala hållbarhetsmålen i Agenda 2030*, *Sveriges klimatmål*, *nationella miljömål*, *transportpolitiska mål*, *mål för Kulturmiljö*, *nationella folkhälsomål* samt *nationella friluftsmål* de viktigaste övergripande målen.

Sammantaget har dessa dokument en bred uppsättning paraplymål som översiktsplanen ska förhålla sig till. Många är övergripande och för att nå målen behöver insatser göras från många olika parter och instanser. Översiktsplaner i kommunerna är dock en pusselbit i systemet för en generell måluppfyllelse.



Kommunala måldokument



Bilden visar Härryda kommuns vision och kommunala mål som har bäring på översiktsplanen samt framtidsbild och strategier för kommunens utveckling.

Medborgardialoger

Dialog med kommunens medborgare har bedrivits under en lång tid tillbaka för olika projekt och ändamål med ett gemensamt syfte om att beslutsfattare och tjänstepersoner ska få en djupare förståelse för hur invånarna i Härryda kommun ser på en framtida utveckling av kommunen. De medborgardialoger som genomförts från 2016 till 2019, vilka innefattar kommundelsdialoger, hållbarhetsdialog i Agenda 2030 arbetet samt dialog och enkät avseende framtagandet av kommunens vision, har utgjort ett viktigt underlag för utvecklingsinriktningens utformning och kommer även i det fortsatta arbetet utgöra ett värdefullt underlag. Längre fram i processen planeras även ett antal fokusdialoger att genomföras med barn och unga samt näringsliv för att ytterligare få in värdefulla inspel om översiktsplanens utformning.

Det som framkom under medborgardialogerna är att invånarna gärna ser en bebyggelseutveckling i hela kommunen, både tätorterna och på landsbygden. Kommunen bör skapa förutsättningar för att invånarna ska kunna bo kvar på orten i livets alla skeden, utifrån olika ekonomiska förutsättningar samt utifrån olika familjekonstellationer. I utvecklingen bör stor hänsyn tas till den lokala identiteten i respektive ort och skalan anpassas till områdets befintliga karaktär. Invånarna ser gärna att kommunen bygger ut vatten- och avloppssystemet samt fiber i större utsträckning.

Invånarna ser gärna att kommunen skapar förutsättningar för att främja en hållbar livsstil genom att skapa möjlighet till ett kollektivt resande såväl inom som utanför kommungränsen samt utveckla gång- och cykelvägnätet inom och mellan tätorterna. För att underlätta det kollektiva resandet är det även viktigt med väl placerade pendelparkeringar för ett smidigt byte mellan olika transportslag.

Landvetter flygplats lyfts fram som viktig för kommunen dels med hänsyn till att flygplatsen bidrar med arbetsplatser och service men även ur ett utvecklingsperspektiv. Det finns även en önskan om att kommunen ska förtydliga utbyggnadsmöjligheter inom flygbullerzonen samt tydliggöra frågor som berör schaktmassor.

Det finns en stark önskan om att kommunen ska skapa sociala mötesplatser samt utveckla samlade och trivsamma centrum med tillgång till handel och service. Invånarna uppskattar kommunens gröna värden och flera framhäver en önskan om att bevara och utveckla värdefulla miljöer samt att kommunen ska verka för att tillgängliggöra och skapa närhet till natur både för boende och för besökare.



Naturen

Mötesplatser

Kommunikationer

Bebyggelseutveckling

Landbygden

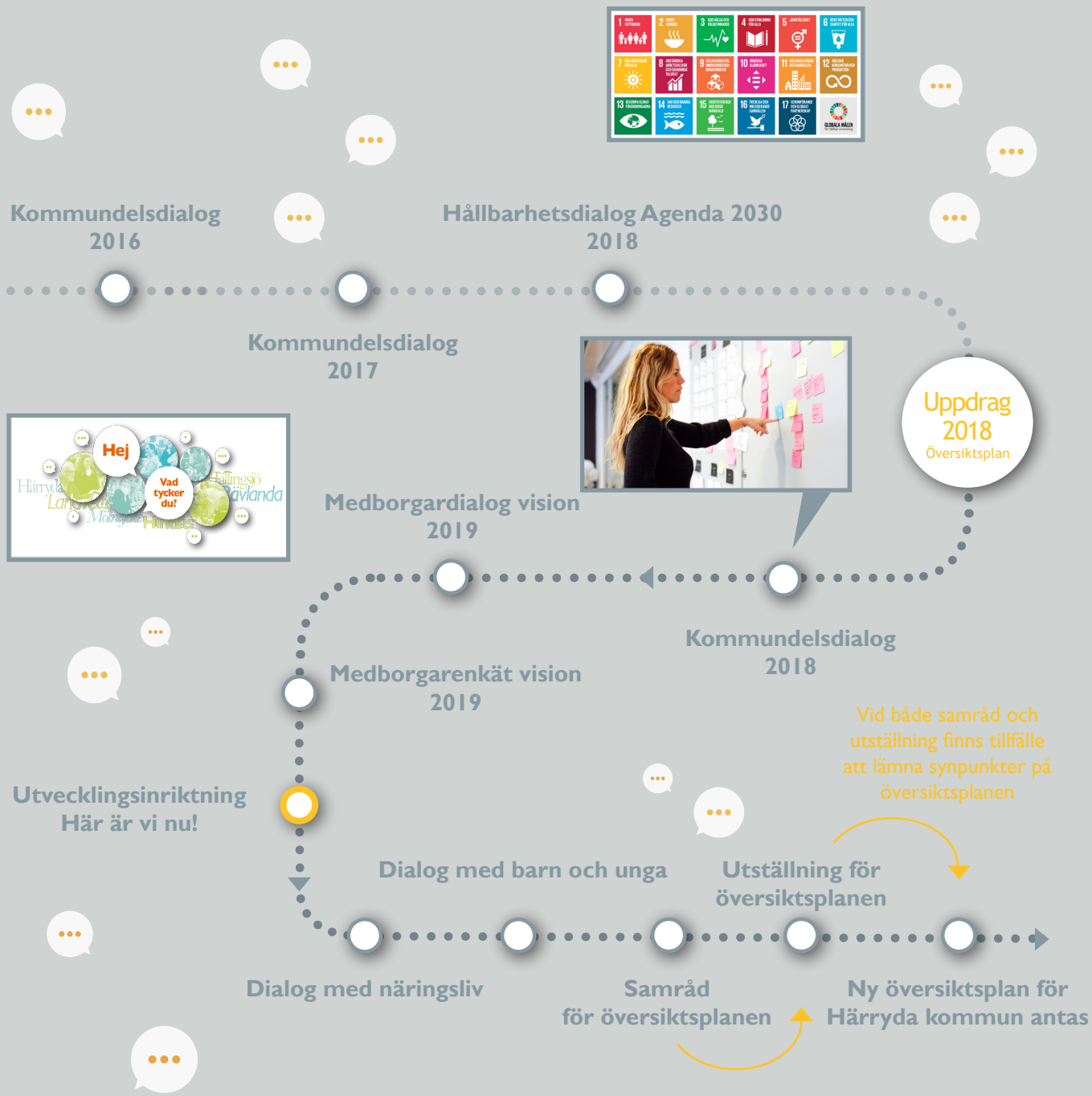
Lokal identitet

Hållbar livsstil

Pendelparkeringar

Blandade upplåtelseformer

Viktiga aspekter för kommunens utveckling ur ett medborgarperspektiv.



Bilden visar tidigare genomförda medborgardialoger och kommande fokusdialoger som utgjort ett viktigt underlag i framtagandet av utvecklingsinriktningen samt när i processen medborgare ytterligare kan påverka utformningen av översiktsplanen.

Utvecklingsinriktning

I detta kapitel redovisas översiktsplanens framtidsbild för år 2040 som följs upp av en utvecklingsstrategi bestående av strategier och strategikarta som visar på de strategiska sambanden för kommunens långsiktiga utveckling.

Framtidsbild

År 2040 är det lätt att leva, bo, arbeta, resa och besöka Härryda kommun

Härryda kommuns främsta styrka är att vara en del av en expansiv region. År 2040 bidrar kommunen fortsatt till den regionala tillväxten med en positiv befolkningstillväxt, tillgång till bra utbildning, tillgång till verksamhetsetablering samt bra kommunikationer. Kust- till kustbanan, och på sikt ny järnväg mellan Göteborg och Borås som är en av de första delarna av en ny stambana mellan Stockholm och Göteborg, skapar goda förutsättningar för resande samt tillväxt. Med Västsveriges internationella flygplats centralt i kommunen finns världen alltid nära. Människor och verksamheter har många möjligheter till utveckling och bred tillgång till boende, arbetstillfällen, utbildning och fritid.

Naturen, grönskan och våra vattendrag är också en viktig styrka och utgör en viktig pusselbit i form av hög attraktivitet i utvecklingen. Närhet till gröna miljöer och vatten bidrar till ökad hälsa, välmående och livskvalitet för människan och är därför viktigt ur ett socialt- och hälsoperspektiv. Även den biologiska mångfalden, förutsättningar för jord- och skogsbruk och turism gynnas av dessa kvaliteter. Viktigt är också målpunkter och områden för friluftsliv med möjlighet till en aktiv fritid och rekreation för både boende, verksamma och besökare.

I kommunen finns både stad och landsbygd med större och mindre tätorter som erbjuder olika typer av boendemiljöer och kvaliteter. För ett enklare vardagsliv utvecklas tätorterna utifrån trygghet, trivsel och närhet vilket skapar förutsättningar för att det är lätt att leva och bo i kommunen för människor i olika åldrar och med olika fysiska och ekonomiska förutsättningar. I områden med ökad befolkningstäthet underlättas vardagslivet med ett ökat utbud av service och hållbara transportmedel. Livskvaliteten i orterna stärks genom att utveckla levande centrum och mötesplatser med gröna inslag i det offentliga rummet och ett rikt kulturliv. En blandad bostadsstruktur bidrar till inflyttning, återflyttning och möjligheter till kvarboende i kommunen. Tätorternas utveckling är viktiga för en levande landsbygd då dessa förser och tillhandahåller kvaliteter som service och handel samt kommunikationer.

År 2040 samverkar vi, är i framkant med innovationsutveckling och har en öppen inställning för nya lösningar som bidrar positivt till en hållbar utveckling

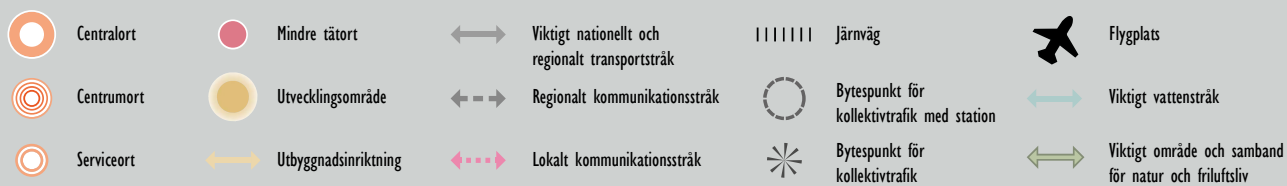
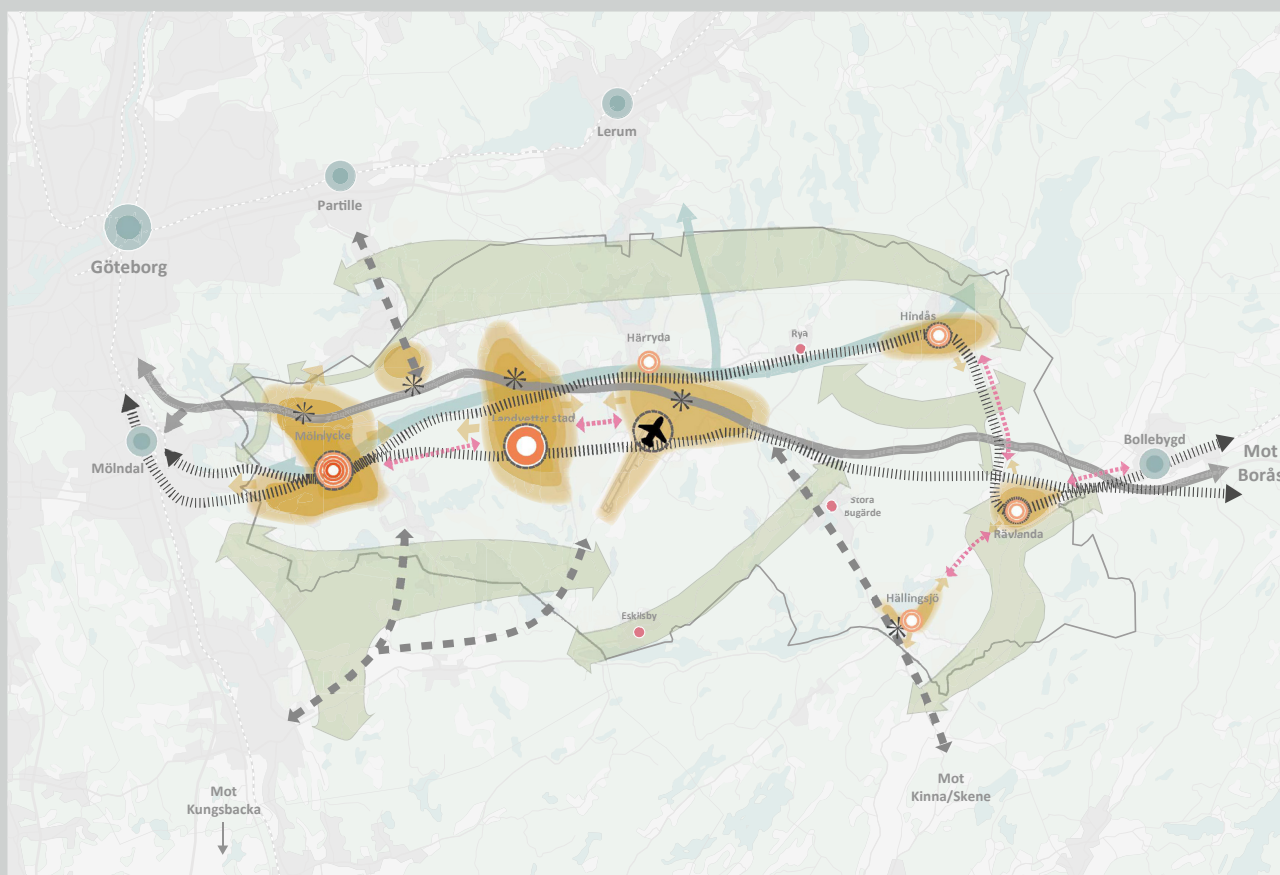
Härryda kommun ska öka samarbetet främst regionalt men även nationellt och internationellt. Varje kommun är en del av ett sammanhang och idag bor och verkar människor mer som en del av en region än en del av en kommun. Inom samhällsbyggnad är det idag få systemfrågor som håller sig inom den egna kommunens gränser och för att få till effektiva, bra och gemensamma lösningar krävs ett ökat samarbete.

Utvecklingen i samhället sker i snabb takt och nya lösningar inom olika områden kommer löpande. Vilka tekniska lösningar som finns år 2040 vet vi inte idag eller vilka omställningar som kommer att ske. Det är viktigt med gränsöverskridande samarbeten och Härryda kommun är öppen för att vara en part i sådana nätverk för att främja utveckling och innovationer inom bland annat infrastruktur, energifrågor, digitalisering och vattenfrågor.

Utvecklingsstrategi

Strategikartan och utvecklingsstrategierna visar tillsammans huvuddragen i kommunens långsiktiga intentioner och prioriteringar gällande den övergripande utvecklingen av bebyggelse, kommunikationer samt natur och friluftsliv.

För bebyggelse visas och beskrivs prioriterad utbyggnadsriktning samt orters funktioner och samband på en övergripande nivå, för kommunikationer de viktigaste förbindelserna och bytespunkterna samt övergripande samband för grön- och blåstruktur.



Strategikarta

De stora regionala och nationella kommunikationsstråken (riksväg 40 och järnvägar) i öst-västlig riktning utgör de tydliga större stråken av olika kommunikationsmöjligheter. Det är i anslutning till dessa som de större utvecklingsområdena planeras. Generellt gäller att ju närmare regionens kärna (Göteborg) ett område ligger desto större konkurrens är det om markanspråk. Här behövs goda avvägningar och det är särskilt viktigt med en utveckling som tar ett större grepp och förenar olika funktioner för ett gott resultat. Det är viktigt med nytänkande där de tre hållbarhetsdimensionerna kan förenas.

Utvecklingen i södra Landvetter integreras med dagens Landvetter och utgör på sikt kommunens nya centralort, hädanefter benämnd Landvetter stad. Huvudfokus för utvecklingen är på Landvetter stad och Mölnlycke med inriktning att utveckla bebyggelsen och förbindelserna mellan dem. Orterna är fortsatt väl kollektivtrafikförsörjda med bra förutsättningar för ett hållbart resande. Landvetter stad kompletteras även med spårbunden trafik. Mölnlycke, Mölndal och Partille kommer på sikt uppfattas som ett än mer sammanhängande område.

Hindås, Rävlanda, Hällingsjö och Härryda förstärks som serviceorter där de delvis även förmedlar service till landsbygden och bidrar till en levande landsbygd. I Hindås, Rävlanda och Hällingsjö utvecklas orterna med närheten till större kommunikationsstråk. Orternas samband kan förstärkas genom att växa mot varandra samt att förbindelserna mellan dem utvecklas. Även sambanden vidare mot Bollebygd samt Marks kommun är viktiga.

En utveckling av områden med koppling till flygplatsen är central med starka kopplingar till Landvetter stad som en viktig del. Det strategiska och gynnsamma läget med närhet till både riksväg 40 och utveckling av spårtrafik skapar förutsättningar för utveckling av verksamheter och viss service men har begränsningar på grund av påverkan av bland annat flygbuller.

Nationella och regionala transportsamband inom kommunen och vidare mot Göteborg, Borås, Partille, E6:an och Marks kommun stärks och utvecklas som kommunikationsstråk för flera trafikslag. I tätorter och utvecklingsområden är det viktigt med strategiskt placerade bytespunkter för kollektivtrafik både med och utan stationslägen så det finns goda möjligheter till kollektivresande. För att få tillräckligt stort underlag för resande är det avgörande med tillräcklig täthet inom befintliga tätorter samt i utvecklingsområden. Även en utveckling av möjligheterna för utökad cykling är viktigt samt möjligheten att byta trafikslag till exempel i form av pendelparkeringar.

Tågtrafiken utvecklas vidare i kommunen med nya stationslägen vid Landvetter flygplats och i Landvetter stad vilket bidrar till en hållbar utveckling för Landvetter stad samt ökad tillgänglighet till och från flygplatsen för hela regionen. Även befintliga stationslägen i Mölnlycke, Hindås och Rävlanda utvecklas och förstärks med pendeltågstrafik.

Större områden för natur och friluftsliv finns i de norra, södra och östra delarna av kommunen. I de västra delarna finns också viktiga områden, även om den del områden är mindre till ytan är de ändå av stor vikt. Genom kommunen går ett viktigt vattenstråk, Mölndalsån som också har en förgrening norrut. I anslutning till alla orter finns naturområden och sjöar som används och bidrar med kvalitet.

Strategier

Landvetter stad och Mölnlycke ska utvecklas och stärkas med ökad stadsmässighet och täthet

Kommunens utveckling är fokuserad i västra delen, med närhet till den regionala kärnan Göteborg. Närhet är grunden till att skapa en tillväxt och attraktivitet för utveckling. Förtätning är ofta resurseffektivt och kan innebära positiva effekter på social och ekologisk hållbarhet. Med närhet kopplat till stadsmässighet menas främst närhet mellan människor och närhet till handel, service, arbetsplatser, kollektivtrafik, grönområden samt rekreation.

För att skapa och stärka befintlig attraktivitet är planering ett redskap att använda. För att skapa en attraktiv stadsmässighet bör utvecklingen ha särskilt fokus på tillgänglighet, täthet, gångvänligt och rekreativitet. Viktigt är också att skapa förutsättningar för funktionsblandning inom befintlig struktur med förtätning och i nya områden, främja mångfald, bygga samman områden och minska fysiska barriärer.

Hindås, Rävlanda och Hällingsjö med omland ska utvecklas och stärkas utifrån deras respektive lokala särart och en småskalig karaktär

Hindås, Rävlanda och Hällingsjö präglas av olika karaktärsdrag och förutsättningar där natur och rekreation är en viktig kvalitet. Tätorterna utvecklas med en blandad bostadsstruktur samt kommersiell- och offentlig service samt stärkta lokala kommunikationsstråk. I orterna är det främst bostadsutveckling som är attraktivt. Skala och utformning på tillkommande bebyggelse anpassas främst till respektive ort samt till eventuella kulturmiljövärden och bebyggelsestraditioner. I centrala lägen kan en något tätare skala prövas för att skapa bättre förutsättningar för en funktionsblandning.

Möjliggöra verksamhetsutveckling i strategiska lägen för ett brett och varierat näringsliv

Verksamhetsutveckling och näringsliv omfattar många olika delar. Att verka för ett brett och varierat näringsliv i olika skalor skapar förutsättningar för att klara konjunktursvängningar och olika samhällsomställningar, vilket då också säkrar tillgång till arbetstillfällen över tid.

Definitionen av strategiska lägen betyder olika för olika typer av verksamheter. Det är främst tre aspekter som är viktiga att skapa

varierade lägen för. För det första är det störande verksamheter, logistikverksamheter eller andra ytkrävande verksamheter som har särskilda krav på lokalisering till exempel närhet till transportmöjligheter och närhet till bostäder. För det andra finns det mer personalintensiva verksamheter såsom kontor och handel där stadsmässighet, närhet till kollektivtrafik, närhet till andra företag och service samt närhet till bostäder spelar en viktig roll. För det tredje finns utvecklingar kopplade till gröna- och blå näringar, turism och besöksnäring där det finns olika lokala förutsättningar som behöver beaktas.

Verksamhetsutveckling kan skapas på flera olika sätt som att utveckla befintliga lägen och centrum genom förtätning samt etablering av nya lägen.

Värna, utveckla och tillgängliggöra värdefulla natur-, kultur- och friluftsområden

Vid en ökning av antalet invånare i kommunen och regionen samt med avseende på olika trender i samhället blir det allt viktigare med områden som bidrar till god livskvalitet och hälsa samt aktiviteter, föreningsliv, friluftsliv och förståelse för historien. Även utveckling av kopplingar för fler invånare i form av gång, cykel och kollektivtrafik är viktigt för att skapa tillgänglighet till dessa områden.

I kommunen finns såväl större som mindre grönområden samt tätortsnära grönområden. Alla dessa områden ingår i grönstrukturen och behöver ses i ett system då konsekvenser av förändringar i ett område kan visa sig ha påverkan även i andra delar. Grönstrukturen i sin helhet är viktig och har stor påverkan för människor, djur och natur.

Naturens direkta och indirekta bidrag till människors välbefinnande kallas för ekosystemtjänster. Genom dessa kan den byggda miljön bli mer hållbar, hälsosam och attraktiv och är en viktig del i utvecklingen. Förståelsen för ekosystemtjänster behöver vara en integrerad del av planerings- och utbyggnadsprocessen för att minska negativ påverkan av utvecklingen av bebyggelse och infrastruktur. Nyttänkande och nya lösningar behöver prägla utvecklingen.

Några av kommunens större natur- kultur- och friluftsområden som utgör viktiga rekreativmiljöer för boende samt utgör viktiga områden för turism är Vildmarksleden, Råda säteri, Wendelsberg, Storåns dalgång samt Hindås med koppling till både Klippans naturreservat och Vildmarksleden.

Värna och utveckla gröna och blå stråk samt viktiga landskapsmiljöer för att främja biologisk mångfald

Med förändringar i vår miljö och vårt klimat blir det allt viktigare att lyfta betydelsen av att också utveckla gröna och blå stråk, så som sjöar och vattendrag och sammanhängande naturområden samt viktiga landskapsmiljöer. De gröna och blå stråken är viktiga spridningskorridorer för olika arter och bidrar med många

ekosystemtjänster för oss människor. Genom att stärka och utveckla dessa stråk och särskilt värna viktiga biotoper/landskapsmiljöer kan förlusten av arter minska. Därmed minskar också sårbarheten i hela ekosystemet.

Områden och kopplingar som bidrar till fortlevnad av vår natur och våra ekosystem blir allt viktigare med tiden. Långsiktigt är det avgörande att ha ett resiliensperspektiv i planeringen för att skapa motståndskraftiga ekosystem med goda förutsättningar att kunna hantera förändringar och kunna fortsätta utvecklas framöver.

Utveckla ett robust och effektivt transportsystem som möjliggör hållbar mobilitet med stärkta kopplingar inom och över kommungränsen

I ett robust transportsystem ska alla trafikslag och infrastrukturen användas på så sätt att det minskar sårbarheten och ökar resurseffektiviteten i systemet. Ett robust transportsystem är tryggt och effektivt, har god framkomlighet för människor och gods samt en motståndskraft och anpassningsförmåga för förändringar och risker. Genom att möjliggöra hållbar mobilitet kan Härryda kommun skapa goda förutsättningar för olika trafikslag att kunna samverka för ökad resurseffektivitet och minskad miljö- och klimatbelastning.

Inom kommunen är förutsättningarna olika för en mer hållbar mobilitet men alla delar har goda möjligheter att utvecklas. Nya områden såsom utbyggnad av Landvetter södra med hög täthet, stadsmässighet och funktionsblandning, ger både närhet och bra förutsättningar för ett hållbart transportsystem med prioritering av gång och cykel. En utveckling i Mölnlycke och Landvetter stad i sin helhet bör följa samma principer. Inom andra delar där bilberoendet är större i en väl fungerande vardag ger andra förutsättningar och en annan utveckling. Kopplingar och tillgänglighet inom kommunens olika orter är viktigt för möjligheter till alternativa resmöjligheter för pendling och på fritiden. Innovationer och utveckling av infrastruktur ska främjas för att möta framtiden.

Genom att utveckla strategiskt valda bytespunkter till attraktiva noder med funktioner som matartrafik, pendelparkeringar och på vissa platser service skapas god tillgänglighet för fler längs viktiga stråk i regionen samt underlättas möjligheten att växla mellan transportslag för att ta sig vidare till sin målpunkt.

Konsekvenser

I detta kapitel framgår en konsekvensbedömning av utvecklingsstrategierna utifrån ett Agenda 2030-perspektiv.

Konsekvenser

Hållbar utveckling

Utvecklingsstrategierna har konsekvensbedömts utifrån de mål och delmål inom Agenda 2030 som är relevanta för översiktsplaneringen i Härryda kommun. Inledningsvis görs en generell bedömning av utvecklingsstrategierna gentemot hållbarhetsmålen för att sedan beskrivas utifrån respektive strategi där viktiga aspekter för ökad möjlighet till måluppfyllelse synliggörs.

Generell bedömning

I arbetet med konsekvensbedömningen har några frågor lyfts som särskilt viktiga att tydliggöra och arbeta vidare med i det kommande arbetet med översiktsplanen för att öka möjlighet till måluppfyllelse.

Mål 6 Rent vatten och sanitet för alla och Mål 14 Hav och marina resurser påverkas negativt av ökade utsläpp i vattendrag och vattentäkter samt minskande ytor för att möjliggöra nya vattentäkter. Med ökat extremväder som torka, skyfall och översvämningar i kombination med fler invånare kan vattentillgången under året variera kraftigt. Komplexiteten i frågor kopplade till exempelvis dricksvatten, vattentäkter, våtmarker och hållbar dagvattenhantering behöver beaktas i den fortsatta processen.

Skillnader i levnadsvillkor och hälsa är ett uttryck för ojämlikhet. Den fysiska miljön kan antingen upprätthålla den typen av skillnader eller skapa förutsättningar för att utjämna dem. Det finns olika sätt att formulera dessa problem och olika politiska lösningar för att komma tillrätta med dem. Därför kan dessa frågor vara komplexa och konfliktfyllda. Den rumsliga segregationen mellan områden kan minska genom att överbygga barriärer och knyta samman områden med varandra, både inom kommunen och över kommungränserna. Detta perspektiv saknas i delar av strategierna. Men att människor möts innebär inte nödvändigtvis att den sociala segregationen och ojämlikheten minskar. För att göra det krävs att befintliga områden utvecklas med fler bostäder i blandade storlekar, upplåtelseformer och prisklasser. Dessutom behöver invånarnas tillgång till framförallt kollektivtrafik, gång- och cykelstråk, grönytor och rekreationsområden, mötesplatser samt privat och offentlig service bli mer jämlik. Detsamma gäller tillgången till ren luft, små och stora kvalitativa naturområden samt tysta områden skyddade från buller. För att förbättra möjligheten till måluppfyllelsen i Mål 10 Minskad ojämlikhet behöver människors olika förutsättningar på grund av kön, ålder, funktionsvariationer, olika familjekonstellationer och socioekonomiska förutsättningar uppmärksammas. Tillgänglighet och trygghet är också viktiga aspekter för att öka möjligheten till måluppfyllelse. Dessutom bör flygbullerzonens sociala konsekvenser för Härryda lokalsamhälle beaktas då den hindrar ytterligare utveckling av bostäder och viss service i tätorten samtidigt som den också skyddar fler människor att utsättas för buller. Hur användningen av flygbullerzonen kan utvecklas behöver arbetas vidare med.



Mål 13 Bekämpa klimatförändringarna innefattar också behovet av att stärka samhällets motståndskraft mot klimatförändringar och ökat extremväder. Dessa aspekter synliggörs inte i någon av strategierna. För att öka beredskapen mot torka, värmeböljor, skyfall och översvämningar behöver ekosystemtjänster integreras i ett tidigt skede i planeringen, både i strategi och praktik. Men också anpassade planeringsstrategier, fysiska hinder och tekniska lösningar måste till för att skapa ett robust samhälle. Att planera för en robust bebyggelse och infrastruktur med exempelvis en hållbar dagvattenhantering, översvämningsbara ytor, höjda planeringsnivåer samt en integration av ekosystemtjänster i planeringen är nödvändigt för att öka möjligheten till måluppfyllelse för såväl mål 13 som för mål 1 och 6.

Byggnation av fler bostäder är viktigt för att adressera sociala problem som trångboddhet och bostadsbrist och bidrar till möjligheten för måluppfyllelse vad gäller Mål 1 Ingen fattigdom och Mål 7 Hållbara städer och samhällen. Exploatering av ett nytt område leder dock alltid till en förlust av artrikedom och viktiga livsmiljöer för flora och fauna. Men genom att främst utveckla genom förtätning minskar behovet av att ta ny mark i anspråk för bebyggelse. Ett ökat befolkningsunderlag i tätorterna ökar möjligheten till god tillgång till service och kollektivtrafik men ökar också slitaget på tätortsnära grönområden och natur vilket kan påverka kvaliteten negativt och öka driftskostnaderna.

Påverkan från flera av strategierna vad gäller måluppfyllelsen av Mål 15 Ekosystem och biologisk mångfald riskerar i stor utsträckning att bli negativ. Gröna korridorer, grön infrastruktur, förlust av viktiga livsmiljöer, en förståelse för ekosystemtjänster och behovet av kompensationsåtgärder är frågor som måste tas med i den fortsatta processen eftersom en tidig hänsyn kan skapa bebyggelseutveckling som har en klart mindre negativ effekt på den biologiska mångfalden. Vissa värden kan till och med öka om fler ekosystemtjänster tillskapas i den nya miljön. Ekosystemtjänster har inte bara bäring på biologisk mångfald utan också på frågor som luftkvalitet, dagvattenhantering, anpassningar till ökat extremväder, minskade klimatutsläpp samt ökat fysiskt och psykiskt välbefinnande.

Tillgången till jordbruksmark (ängs-, betes- och åkermark) har stor betydelse för den biologiska mångfalden eftersom majoriteten av kommunens yta utgörs av skogsmark. Frågan om jordbruksmark har också bäring på Mål 2 Ingen hunger. Utveckling av både infrastruktur och bebyggelse riskerar i vissa avseenden att ta jordbruksmark i anspråk, vilken framförallt riskerar att öka förlusten av biologisk mångfald men också försvåra en säkrad lokal livsmedelsförsörjning i framtiden. Frågan om konkurrensen om mark, framförallt jordbruksmark, behöver tas med i den fortsatta processen.

Landvetter stad och Mölnlycke ska utvecklas och stärkas med ökad stadsmässighet och täthet

o Tydliggöra att funktionsblandning även innefattar bostadsbeståndet och innebär blandade upplåtelseformer och bostadsstorlekar. Detta kan bidra till fler ekonomiskt tillgängliga bostäder för människor med lägre inkomst eller för personer som befinner sig i social utsatthet.

o Hantera målkonflikter som uppstår vid ökad konkurrens om marken i den täta staden. Naturvärden, rekreativa och kulturella värden samt tillgången till offentlig service och anläggningar för avfall, återvinning och energiproduktion bör komma in tidigt i planeringsprocessen och tillåtas ta plats.

o Tydligare visa på avsikten att knyta samman olika delar av tätorterna med varandra, minska barriäreffekten och stärka viktiga stråk för att öka möjligheten till rörlighet mellan olika områden samt mellan Landvetter stad och Mölnlycke. Detsamma gäller möjligheten att knyta samman dessa områden med de mindre orterna i kommunen samt landsbygden.

o Befintliga gröna och blå stråk i tätorterna bör värnas och stärkas och nya tillkomma i takt med bebyggelseutvecklingen. Spridningskorridorer för arter kan säkras genom smarta lösningar på fasader, tak och i marknivå mellan byggnaderna. Detta har även positiva sociala effekter.

Hindås, Rävlanda och Hällingsjö med omland ska utvecklas och stärkas utifrån deras respektive lokala särart och en småskalig karaktär

o Behovet av tillgång till kvalitativ tätortsnära natur för rekreation och fritid behöver lyftas även i dessa mindre orter, som en viktig förutsättning för att öka attraktiviteten och för att säkra hälsofrämjande miljöer när befolkningen växer.

o Förtydliga skrivningar om gång- och cykelnät inom orterna så väl som behovet av säkra cykelstråk mellan dessa orter, till Landvetter stad och vidare till Mölnlycke samt till närliggande tätorter i grannkommunerna.

o Tydligare visa på avsikten att knyta samman olika mindre orter med varandra samt minska barriäreffekten och stärka viktiga stråk över kommungränsen till andra närliggande orter. Detsamma gäller möjligheten att knyta samman de mindre orterna och landsbygden framförallt med Landvetter stad.

Möjliggöra verksamhetsutveckling i strategiska lägen för ett brett och varierat näringsliv

o Tydligare lyfta vikten av funktionsblandning. Områden som endast är till för större personextensiva verksamheter som lager, logistikcentraler etc. riskerar att skapa otrygga kluster där få människor rör sig på kvällar och helger. Det kan finnas behov av att

blanda även dessa former av verksamheter med andra som gym och sporthallar, lokaler för kulturutövning samt bostäder och offentlig service (där så är möjligt). Störande verksamheter bör dock inte kombineras med bostäder.

o Förtydliga att verksamhetsetablering i strategiska lägen för personintensiva verksamheter innebär att platsen försörjs av kollektivtrafik och ett gång- och cykelnät. Detta för att nyttja befintlig infrastruktur och öka möjligheten att resa klimatsmart. Dessutom bör det lyftas fram behovet av att större verksamhetsområden blir mer robusta mot ökat extremväder som på grund av sin utformning ofta har stora hårdgjorda ytor. Det ökar bland annat behovet av en hållbar dagvatten- och skyfallshantering.

o Tydligare synliggöra behovet av att stärka upp befintlig och anlägga ny grön infrastruktur (i marknivå, på tak och väggar) som kan fungera som spridningskorridorer för arter vid etablering av nya och utveckling av befintliga verksamhetsområden.

Värna, utveckla och tillgängliggöra värdefulla natur-, kultur- och friluftsområden

o Tydligare lyfta fram behovet av lokaler/platser inomhus och utomhus för utövning av föreningsaktiviteter för att stärka föreningslivets möjlighet att främja socialt deltagande och inkludering. Utvecklingen av dessa områden ska också ske på ett sådant sätt så att olika grupper kan ta del av dem på lika villkor.

o Lyfta vikten av kopplingar till dessa områden med kollektivtrafik, gång- och cykelbanor tydligare. Detta ökar tillgängligheten för fler grupper och eftersom dessa trafikslag är mer resurseffektiva och orsakar mindre utsläpp har de positiv påverkan klimatet.

o Bedöma möjligheten och behov till utveckling av nya natur-, kultur- och friluftsområden i strategiska lägen där exempelvis bostadsbebyggelse inte är möjligt. Områden som är under stor påverkan av buller från väg, järnväg eller flyg kan studeras för just friluftsliv, kultur- och föreningsaktiviteter. Att bibehålla skog och annan växtlighet är positivt ur bullersynpunkt.

Värna och utveckla gröna och blå stråk samt viktiga landskapsmiljöer för att främja biologisk mångfald

o Kulturlandskapet som utgörs av jordbruks-, betes- och ängsmark utgör en relativt liten del av den totala ytan i kommunen som annars i stor utsträckning utgörs av skog. Den är en del av ett längre sammanhängande stråk som binder samman denna landskapstyp i kommunen med odlingslandskapet i Halland. Att dessa kulturmiljöer är av extra stor vikt för den biologiska mångfalden behöver synliggöras.

o Förtydliga att gröna och blå stråken är avgörande för tillskapandet av ett robust samhälle som står emot effekterna av klimatförändringen med ökat extremväder till följd. De bidrar dessutom med att minska

städers negativa miljöpåverkan, öka tillgången till grönområden samt främja positiva kopplingar mellan stad och landsbygdsområden.

Utveckla ett robust och effektivt transportsystem som möjliggör hållbar mobilitet med stärkta kopplingar inom och över kommungränsen

o För att kunna bidra till en hållbar utveckling krävs inte bara att hållbar mobilitet möjliggörs utan att hela transportsystemet blir mer resurseffektivt och fossilfritt. Det innebär inte nödvändigtvis att något trafikslag utesluts utan att de mest resurseffektiva trafikslagen ges större plats och att samtliga trafikslag används effektivt samt att samtliga trafikslag använder förnyelsebara och fossilfria bränslen.

o Förtydliga behovet av infrastruktur för distribution av hållbar energi i hela kommunen, bland annat genom utbyggnad av laddinfrastruktur, som en förutsättning för ett robust och effektivt transportsystem. Det ökar möjligheten för exempelvis de som arbetar i de mindre orterna att förflytta sig på ett klimatsmart sätt.

o Genom att knyta de bytespunkter som nämns i strategin till strategiska lägen för verksamheter ökar möjligheten till hållbara resvanor till och från arbetet vilket i sin tur underlättar företagen chanser att konkurrera om kompetens i storstadsregionen.

o Tydligare peka på behovet av att förse även de mindre utvecklingsorterna med god kollektivtrafikförsörjning och cykelstråk för att koppla samman dessa med varandra samt Landvetter stad och vidare till andra orter utanför kommunen. Det ökar också landsbygdens attraktivitet.

o Förtydliga behovet av ekosystemtjänster som exempelvis vatten- och luftrening kopplat till befintlig och ny infrastruktur samt synliggör behovet av kompensationsåtgärder tidigt i planeringsprocessen. För att minska barriäreffekten behöver befintliga gröna och blå stråk över och under vägar och järnvägar värnas och stärkas samt nya tillkomma.



Härryda kommun | 435 80 Mölnlycke | 031-724 61 00
kommun@harryda.se
facebook.com/harrydakommun
harryda.se