

Samrådsunderlag inför budget 2023 avseende
Göteborgsregionen

17

2022KS124

Kommunstyrelsen

Datum
2022-02-22

Diarienummer
2022KS124 106

Samrådsunderlag inför budget 2023 avseende Göteborgsregionen

Förslag till beslut

Kommunstyrelsen beslutar att inte lämna några synpunkter på översänt samrådsunderlag och förslag till avgift.

Sammanfattning av ärendet

Göteborgsregionens (GR) förbundsstyrelse översänder samrådsunderlag till medlemskommunerna med hemställan om synpunkter. Kommunen ska svara senast den 1 april men har fått uppskov till den 14 april.

Medlemskommunerna ges möjlighet att lämna synpunkter på rambudget 2023, inkl medlemsavgift och strategisk inriktning för 2020-2023.

Inför 2022 sänktes medlemsavgiften med 2,88 kr per invånare till 72,64 kr per invånare. Föreslagen årsavgift per invånare för 2023 är oförändrad. Befolkningsökningen gör däremot att den utbetalda avgiften ökar med 33 tkr.

Beslutsunderlag

- Tjänsteskrivelse 22 februari 2022
- Protokollsutdrag §340 Samrådsunderlag inför budget för GR 2023
- Samrådsunderlag inför budget för GR 2023
- Strategisk inriktning 2020-2023
- Plan och detaljbudget 2022

Ärendet

Vid förbundsstyrelsens behandling av rambudget 2021 för GR uppdrog förbundsstyrelsen åt förbundsdirektören att i samband med beredning av samrådet inför budget 2022 redovisa vad årsavgiften används till samt ta fram en konsekvensbeskrivning av vad det skulle innebära för kommunalförbundet att sänka årsavgiften 2022 och frysa avgiften till verksamhetsår 2023. Årsavgiften för 2022 sänktes från 75,52 kronor per invånare till 72,64 per invånare och inför 2023 föreslås ingen höjning av

avgiften per invånare. Däremot gör befolkningsökningen i kommunen att avgiften höjs från 2 788 tkr (2022) till 2 811 tkr (2023).

Strategisk inriktning

Till rambudget 2023 bifogas strategisk inriktning för GR 2020-2023 som antogs av förbundsfullmäktige 18 juni 2019. Inga revideringar har gjorts i detta dokument, utan det ligger fast för hela perioden. Syftet med en flerårig strategisk inriktning är att befästa långsiktigheten i GR:s uppdrag, förtydliga förbundets målformuleringar samt bättre tillgodose kraven på uppföljning. Styrkedjan som utformats innebär att den strategiska inriktningen ligger till grund för den årliga planen, där utmaningarna konkretiseras i form av fokusområden för uppföljning. I sista steget i styrkedjan följs planen upp i delårsbokslut och årsredovisning för aktuellt budgetår. Genom att den strategiska inriktningen 2020-2023 nu på nytt översänds till medlemskommunerna för synpunkter tillsammans med den årliga rambudgeten får kommunerna möjlighet att ge inspel till förbundets fortsatta arbete med att möta utmaningarna i strategin under 2023.

Plan och detaljbudget 2022

Plan och detaljbudget 2022 beskriver vilka delar av Göteborgsregionens verksamhet som särskilt ska följas upp under 2022. Utgångspunkten är de utmaningar som har definierats i Strategisk satsning 2020-2023.

Peter Lönn
Kommundirektör

Bo Ekström
Ekonomichef

Protokollsutdrag

§ 340. Samrådsunderlag inför budget för GR 2023

Diarienummer: 2022-00007

Beslut

Föreliggande samrådsunderlag översänds till medlemskommunerna med hemställan om synpunkter senast den 1 april 2022.

Sammanfattning av ärendet

Enligt förbundsordningen ska förbundsstyrelsen bereda medlemskommunerna tillfälle att yttra sig över ett samrådsunderlag avseende budget för nästkommande år. För 2023 har bifogade förslag till samrådsunderlag inför rambudget tagits fram. Medlemskommunernas synpunkter ska vara GR tillhanda senast 1 april 2022. Beslut fattas i förbundsstyrelsen 13 maj och förbundsfullmäktige 14 juni. Rambudgeten kompletteras under senare delen av 2022 med en detaljbudget som beslutas i förbundsstyrelsen 25 november och i förbundsfullmäktige 13 december.

Beslutsunderlag

- Rambudget 2023 (bilaga)
- [Strategisk inriktning för GR 2020-2023](#) (länk)
- [Plan och detaljbudget 2022](#) (länk)

Skickas till

Medlemskommunerna

Vid protokollet:

Gunnel Rydberg
Förbundssekreterare

Justeras:

Axel Josefson
Ordförande

Marina Johansson
Justerare

Tjänsteskrivelse Göteborgsregionens kommunalförbund
Handläggare: Gunnel Rydberg, förbundssekreterare
Datum: 2022-01-04, Diarienummer: 2022-00007

Samrådsunderlag inför budget för GR 2023

Förslag till beslut

Förbundsstyrelsen föreslås besluta att översända bifogade samrådsunderlag till medlemskommunerna med hemställan om synpunkter senast den 1 april 2022.

Sammanfattning av ärendet

Enligt förbundsordningen ska förbundsstyrelsen bereda medlemskommunerna tillfälle att yttra sig över ett samrådsunderlag avseende budget för nästkommande år. För 2023 har bifogade förslag till samrådsunderlag inför rambudget tagits fram. Medlemskommunernas synpunkter ska vara GR tillhanda senast 1 april 2022. Beslut fattas i förbundsstyrelsen 13 maj och förbundsfullmäktige 14 juni. Rambudgeten kompletteras under senare delen av 2022 med en detaljbudget som beslutas i förbundsstyrelsen 25 november och i förbundsfullmäktige 13 december.

Beslutsunderlag

- Rambudget 2023 (bilaga)
- [Strategisk inriktning för GR 2020-2023](#) (länk)
- [Plan och detaljbudget 2022](#) (länk)

BESKRIVNING AV ÄRENDET

Bakgrund

Beslut om reduktion av årsavgiften till GR från och med 2022

Vid förbundsstyrelsens behandling av rambudget 2021 för GR 2020-05-08 uppdrog förbundsstyrelsen åt förbundsdirektören att i samband med beredning av samrådet inför budget 2022 redovisa vad årsavgiften används till samt ta fram en konsekvensbeskrivning av vad det skulle innebära för kommunalförbundet att sänka årsavgiften med upp till tio procent.

Vid förbundsstyrelsens sammanträde 2020-11-27 fattades beslut om ett antal åtgärder att vidta i en omfattning som motsvarar en sänkning av GR:s årsavgift medlemskommunerna med 3 mkr. Förslaget om att reducera årsavgiften från 75,52 kronor per invånare till 72,64 per invånare från och med verksamhetsåret 2022 och åren därefter arbetades in i rambudget inför 2022 som efter samråd med medlemskommunerna godkändes av förbundsfullmäktige 2021-09-14.

Tjänsteskrivelse Göteborgsregionens kommunalförbund
Handläggare: Gunnel Rydberg, förbundssekreterare
Datum 2022-01-04, Diarienummer: 2022-00007

Förbundsdirektören fick samtidigt ett uppdrag att utreda kring en eventuell frysning av årsavgiften mellan åren 2022 och 2023.

Viktigt att konstatera är att Göteborgsregionens kommunalförbund finansiellt inte fungerar som en anslagsfinansierad kommunal förvaltning eller ett kommunalt bolag. Förbundet är mer att jämföras med en utvecklingsorganisation i en större koncern. Årsavgiften har ett högt värde som bekräftelse på den överenskommelse som fattats mellan kommunerna trots att den utgör en mindre del av förbundets omsättning. Årsavgiften används också för att finansiera tid för att bevaka och påverka utifrån storstadsregionens intressen. En minskning av årsavgiften får direkt negativa konsekvenser inom olika områden, vilket konstaterades i samband med utredningen av konsekvenserna av minskad årsavgift inför samråd 2022.

Beslut om sänkning av årsavgiften togs mitt i pandemin, och detsamma gäller frågan om att eventuellt frysa årsavgiften från och med år 2023. Pandemin har inneburit ekonomiska påfrestningar för förbundet och resulterat i en rad anpassningar och prioriteringar i verksamheten. Kopplat till det politiska arbetet har förbundet haft flera pandemirelaterade överklaganden av beslut till förvaltningsrätten vilket krävt merkostnader i form av bland annat juridiskt stöd, arbetstid samt extra sammanträde i förbundsfullmäktige. Pandemin kvarstår även under 2022 vilket medför fortsatta ekonomiska utmaningar för förbundet.

Befolkningstillväxten i Göteborgsregionen är enligt SCB nere på historiskt låga tal under perioden 2022-2024. Det innebär att uppräkningsen av årsavgiften beräknas ligga runt 0,5-0,75 procent. Det utgör redan idag en ekonomisk utmaning som förbundet har att hantera kopplat till lönerevisionerna och övrig prisutveckling.

Förslaget är därför att uppräkningsen av årsavgiften fortsätter att följa invånarantalet i respektive kommun på samma sätt som idag, men i enlighet med den sedan tidigare beslutade sänkningen av nivån på årsavgiften till 72,64 kr/invånare.

Strategisk inriktning

Till föreliggande rambudget 2023 bifogas strategisk inriktning för GR 2020–2023 som antogs av förbundsfullmäktige 2019-06-18. Inga revideringar har gjorts i detta dokument, utan det ligger fast för hela perioden. Syftet med en flerårig strategisk inriktning är att befästa långsiktigheten i GR:s uppdrag, förtydliga förbundets målformuleringar samt bättre tillgodose kraven på uppföljning. Styrkedjan som utformats innebär att den strategiska inriktningen ligger till grund för den årliga planen, där utmaningarna konkretiseras i form av fokusområden för uppföljning. I sista steget i styrkedjan följs planen upp i delårsbokslut och årsredovisning för aktuellt budgetår.

Genom att den strategiska inriktningen 2020–2023 nu på nytt översänds till medlemskommunerna för synpunkter tillsammans med den årliga

Tjänsteskrivelse Göteborgsregionens kommunalförbund
Handläggare: Gunnel Rydberg, förbundssekreterare
Datum 2022-01-04, Diarienummer: 2022-00007

rambudgeten får kommunerna möjlighet att ge inspel till förbundets fortsatta arbete med att möta utmaningarna under strategins sista år 2023.

Under 2022 inleds även det viktiga arbetet med att ta fram nästa strategiska inriktning för GR.

Helena Söderbäck
Förbundsdirektör

Bo Andersson
Ekonomichef

Skickas till

Medlemskommunerna

Rambudget 2023

EKONOMI

BUDGETÖVERSIKT 2022–2023

I juni 2019 fattade förbundsfullmäktige beslut om en ny strategisk inriktning för åren 2020–2023. Den innehåller sex utmaningar som förbundsstyrelsen har i uppdrag att särskilt arbeta med under ovannämnda period. För att uppnå en god ekonomistyrning behöver ekonomin vara integrerad med styrningen av verksamheten.

Enligt SCB:s befolkningsstatistik per den 1/11 2021 uppgick antalet invånare i Göteborgsregionen till 1 056 394 vilket är en ökning med 6 802 invånare jämfört med 31/12 2020.

Den definitiva årsavgiften för 2023 kommer baseras på befolkningstal per 31/12 2021 och angiven årsavgift för 2023 i detta underlag ska därför ses som preliminär.

Årsavgiften beräknas utgöra cirka 18 procent av GR:s beräknade omsättning 2023.

Resterande del av omsättningen (82 %) består av flera olika finansieringskällor, såsom staten, EU, Västra Götalandsregionen och medlemskommunerna genom samverkansavtal.

RESULTATBUDGET 2022 SAMT PROGNOSEN 2023, TKR.

GR:s rambudget beslutas i juni av förbundsfullmäktige efter det att samrådsunderlaget beretts.

GR arbetar därefter under hösten fram detaljbudget för det kommande året och i december månad fastställer sedan förbundsfullmäktige GR:s detaljbudget inför kommande verksamhetsår. Resultatbudgeten är en sammanställning över de kostnader och intäkter GR räknar med under respektive verksamhetsår.

GR har beslutat om en budget 2021 på +750 tkr efter två år där satsningar gjorts på gymnasie-antagningens IT-system samt utveckling av GR:s externa hemsida.

GR:s verksamhet anpassas efter erhållen finansiering. Detaljbudgeten är i ekonomisk balans i enlighet med de av förbundsstyrelsen antagna riktlinjerna för God ekonomisk hushållning. För att skapa stabilitet i verksamheten behöver GR ha ett positivt resultat. På GR finns fortfarande en solid grund att stå på även efter de beslutade ianspråktagandet av del ur det egna kapitalet under 2020 samt 2021.

Resultatbudgeten nedan visar budgeterade intäkter, budgeterade kostnader samt budgeterat resultat för fastställd budget 2022 samt prognos 2023.

Resultatbudget 2022–2023, tkr.

RESULTATBUDGET GR (TKR)	GR	
	Budget 2022	Budget 2023
Verksamhetens intäkter	419 759	432 352
<i>varav årsavgifter avsedda för GR:s verksamhet</i>	48 659	49 051
<i>varav årsavgifter transfererade till andra regionala organisationer</i>	27 583	27 685
Verksamhetens kostnader	-416 817	-428 602
Avskrivningar	-2 842	-4 000
Verksamhetens nettokostnader	100	-250
Skatteintäkter/Generella statsbidrag och utjämning	-	-
Verksamhetens resultat	100	-250
Finansiella intäkter	650	1 000
Finansiella kostnader	-	-
Resultat efter finansiella poster	750	750
Extraordinära poster	-	-
Inkomstskatt	-	-
Årets resultat	750	750

BALANSBUDGET OCH NYCKELTAL

GR använder sig av nyckeltalen Soliditet och Likviditet för att säkerställa den finansiella ställningen på kort och lång sikt.

Soliditet definieras här som eget kapital i förhållande till balansomslutningen. Soliditeten anger den finansiella ställningen på lång sikt, det vill säga vilken beredskap som finns för att möta oförutsedda händelser, till exempel framtida resultatförsämringar.

Likviditet definieras här som förhållandet mellan omsättningstillgångar (exklusive varulager) och kortfristiga skulder. Likviditeten visar vilken beredskap som finns för att klara de löpande betalningarna.

Medlemskommunernas årsavgifter

GR:s årsavgift låg still från 2003 då avgiften uppgick till 68,11 kronor per invånare. En teknisk justering av årsavgiften 2010 med 4 kronor genomfördes när FoU i Väst inkorporerades som en ordinarie verksamhet inom GR. Dessa 4 kronor hade fram tills dess fakturerats vid sidan av årsavgiften. Ungefär samtidigt beslutade förbundsstyrelsen om höjt bidrag till Västkuststiftelsen med 2 kronor per invånare. Sammanlagt blev då avgiften 74,11 kronor per invånare.

Inför budget 2018 höjdes årsavgiften med 1,41 kr per invånare till 75,52 kronor per invånare till följd av nya uppdrag som GR anförtrots i form av samordningsansvar kring kommunernas gemensamma agerande i hälso- och sjukvårdsfrågor på delregional nivå samt för beredningsansvaret för det delregionala kollektivtrafikrådet (DKR). Förbundsfullmäktige beslutade om sänkning av årsavgiften med 2,88 kr från och med 2022. Föreslagen årsavgift från 2023 blir då oförändrad från år 2022, dvs. 72,64 kr/invånare.

Hur årsavgiften fördelar sig per medlemskommun för 2022 tillsammans med förslag 2023 efter reduktion framgår av tabell nedan.

Balansbudget 2022–2023, tkr.

BALANSBUDGET	GR	
	Budget 2022-12-31	Budget 2023-12-31
TILLGÅNGAR		
A. Anläggningstillgångar	20 870	26 500
I. Immateriella anläggningstillgångar	1 336	6 500
II. Materiella anläggningstillgångar	804	1 000
III: Finansiella anläggningstillgångar	18 730	19 000
B. Bidrag till infrastruktur	-	-
C. Omsättningstillgångar	229 560	274 145
I. Förråd mm	18 393	19 437
II. Fordringar	45 622	55 109
III. Kortfristiga placeringar	-	-
IV. Kassa & Bank	165 545	199 599
S:A TILLGÅNGAR	250 430	300 645
EGET KAPITAL, AVSÄTTNINGAR & SKULDER		
A. Eget kapital	47 077	47 827
I. Årets resultat	750	750
II. Resultatutjämningsreserv	-	-
III. Övrigt eget kapital	46 327	47 077
B. Avsättningar	-	-
C. Skulder	203 353	252 818
I. Långfristiga skulder	-	-
II. Kortfristiga skulder	203 353	252 818
S:A EGET KAPITAL, AVSÄTTNINGAR & SKULDER	250 430	300 645
Soliditet	18,8%	15,9%
Likviditet (kassalikh)	112,9%	100,8%

Årsavgiftens fördelning per kommun 2022 samt förslag 2023, (tkr)

ÅRSAVGIFT		
	2022	2023
Kommun		
Ale	2 315	2 336
Alingsås	3 022	3 035
Göteborg	42 353	42 598
Härryda	2 778	2 811
Kungsbacka	6 169	6 193
Kungälv	3 418	3 485
Lerum	3 125	3 151
Lilla Edet	1 037	1 053
Mölnadal	5 078	5 082
Partille	2 870	2 877
Stenungsund	1 964	1 988
Tjörn	1 173	1 186
Öckerö	940	942
Summa	76 242	76 737

GR transfererar till följande organisationer

Transfereringarna fastställs årligen av förbundsstyrelsen i detaljbudgetprocessen.

Transfereringarna till Västkoststiftelsen och till Västkom är rörliga och varierar utifrån antalet kommuninvånare. Den totala årsavgiften till GR för 2023 uppgår till 76 736 tkr. Av den sammanlagda årsavgiften beräknas sedan 36 procent eller 26,15 kronor per kommuninvånare att transfereras vidare till andra regionala organisationer.

Business Region Göteborg (BRG): ett aktiebolag som är helägt av Göteborg Stad. Uppdraget är att bidra till hög sysselsättning, investeringar och ett diversifierat näringsliv i Göteborgsregionens medlemskommuner. Samarbetet med BRG är reglerat i samverkansavtal där bolaget arbetar med näringslivsutveckling i ett regionalt perspektiv tillsammans med Göteborgsregionens medlemskommuner.

Göteborg & Co är ett aktiebolag helägt av Göteborgs Stad. Uppdraget är att Göteborg & Co ska vara en, i internationell jämförelse, ledande samverkansplattform för destinationsutveckling. Besöksnäringen är en av de största och snabbast växande basnäringarna i Sverige. Samarbetet mellan Göteborg & Co och Göteborgsregionen regleras i ett ramavtal för samverkan. Under 2019 har avtalet varit föremål för uppdatering.

Urban Futures är ett internationellt forsknings- och kunskapscentrum som arbetar med hållbar stadsutveckling. Alla projekt som genomförs drivs tillsammans av praktiker och forskare. GR är en av åtta partnerorganisationer.

Västkoststiftelsen: en stiftelse med huvudmännen Västra Götalandsregionen, Region Halland och Göteborgsregionens kommunalförbund. Uppdraget är att bevara och vårda den västsvenska naturen och stimulera friluftslivet.

Västsvenska kommunalförbundens samorganisation (Västkom) är en sammanlutning av kommunalförbunden i Västra Götaland. Uppdraget är att företräda och samordna kommunernas intressen på en regional nivå.

Tabell: Transfereringar 2022 och förslag 2023, (tkr)

TRANSFERERINGAR		
Organisation	Budget 2022	Budget 2023
BRG	20 000	20 000
Göteborg & Co	1 100	1 100
Urban Futures	400	400
Västkom	1 975	1 975
Västkoststiftelsen	3 988	4 108
Totalt	28 556	27 583



Göteborgsregionen (GR) består av 13 kommuner som har valt att jobba tillsammans. Vi driver utvecklingsprojekt, har myndighetsuppdrag, forskar, ordnar utbildningar och är storstadsregionens röst i Västsverige, bland mycket annat. I våra nätverk träffas politiker och tjänstepersoner för att utbyta erfarenheter, bolla idéer och besluta om gemensamma satsningar. Allt för att regionens en miljon invånare ska få ett så bra liv som möjligt.

Strategisk inriktning 2020–2023

Samarbete blir än viktigare

Göteborgsregionen har utvecklats till en storstadsregion. Idag bor drygt en miljon människor här och varje månad ökar antalet invånare med cirka tusen personer. Företagens intresse för regionen är rekordstort. Vi befinner oss i ett historiskt utvecklingsprång som har skapats genom stora satsningar på forskning och produktutveckling. Ytterligare 1 000 miljarder kronor beräknas gå till investeringar i infrastruktur och byggande fram till 2035.

Att regionen växer är positivt men innebär också utmaningar. Demografin, befolkningens storlek och sammansättning, är en sådan. I en storstadsregion som präglas av tillväxt ökar befolkningen i alla åldersgrupper. Det ställer krav på kommunernas leverans av välfärd, bostäder och en hållbar infrastruktur. Ekonomiska prognoser visar att kommunerna kommer att ha mindre resurser när allt färre i arbetsför ålder ska försörja allt fler barn, unga och gamla och här är kommunernas ekonomi en begränsande faktor.

Behovet av gemensam planering ökar. Dels för att möta de ekonomiska utmaningarna, dels för att regionen ska kunna utvecklas på ett hållbart sätt när invånarna blir fler. Genom att planera gemensamt kan kommunerna öka sin kapacitet, bli mer effektiva och öka kvaliteten.

Dagens medborgare förväntar sig sammanhållna och smarta lösningar som gör det enkelt att leva och verka i Göteborgsregionen, oavsett var kommungränserna går.

Men utmaningar är också en stark drivkraft för innovation. Göteborgsregionen (GR) är en arena för utveckling. Här kan kommunerna ta fram nya metoder och bygga kunskap med andra som har samma grunduppdrag och utvecklingsbehov. Tillsammans kan vi möta gemensamma problem samt undersöka, laborera och testa möjliga lösningar. Det handlar om att tänka annorlunda, skapa nya arbetssätt, påverka lagstiftning och använda ny teknik.

Vi lever i en omvärld som påverkar oss. Men vi kan också påverka omvärlden.



Axel Josefson
Förbundsstyrelsens
ordförande



Helena Söderbäck
Förbundsdirektör

Innehåll

Samarbete blir än viktigare	3
Utmaningarna	5
Fysisk planering	6
Utbildning och kompetensförsörjning	8
Näringslivsutveckling	10
Digital transformation	11
Social sammanhållning och trygghet	12
Klimat och miljö	14
En mötesplats för gemensamma satsningar	15
Tillsammans tar vi oss an utmaningarna	16
Organisation	18

Utmaningarna

Denna strategiska inriktning pekar ut sex utmaningar som Göteborgsregionen behöver fokusera på att möta under de kommande åren. Det är områden där vi ser att regionalt samarbete kan göra stor skillnad.

Vi ger också exempel på hur arbetet hänger ihop med de globala målen för hållbar utveckling. Mycket talar för att Agenda 2030 kommer att vara den gemensamma strategiska plattformen, från global till lokal nivå, under det kommande decenniet.

Agenda 2030





Fysisk planering

Göteborgsregionens strukturbild innehåller gemensamma överenskommelser för fysisk planering. Under de kommande åren ska denna fördjupas och utvecklas. Levande stationssamhällen, närhet till kommunikationer, en sömlös rörlighet och god service ökar regionens attraktivitet. Med en god fysisk planering kommer målet om en större arbetsmarknadsregion att nås än snabbare.

Strukturbilden ska fördjupas

Göteborgsregionen växer starkt. Med det växer behovet av att samordna byggnation, näringslivetableringar och infrastruktur. Bostadsförsörjningen bör ses ur ett regionalt perspektiv och samordnas med övrig planering. Nya bostadsområden behöver präglas av mångfald och tillgänglighet samt ligga nära kollektivtrafik och samhällsservice.

Utgångspunkten för den fysiska planeringen i Göteborgsregionen är strukturbilden som är en regional överenskommelse, bland annat om lokalisering av samhällen. Arbetet med att fördjupa strukturbilden har påbörjats och tar avstamp i UN Habitats globala rekommendationer för stadsutveckling. Rekommendationerna beskriver vad som krävs för att ett område ska vara långsiktigt hållbart. Det handlar om balansen mellan hur tätt bostäder och verksamheter kan byggas och hur stor andel som ska vara grönytor och gatuutrymme.

Det behövs också ett socialt perspektiv i samhällsplaneringen och mer kunskap om vilka boendelösningar som fungerar bäst för grupper med behov av särskilt stöd.

Infrastruktur, kollektivtrafik och mobilitet

Regionens transportsystem har för låg kapacitet för såväl dagens som morgondagens behov. Göteborgsregionen och den potentiella framtida arbetsmarknadsregionen är i dagsläget gles och dåligt sammankopplad. En effektiv infrastruktur är en förutsättning för att regionen ska uppfattas som attraktiv.

När nästa regionala och nationella transportinfrastrukturplan ska tas fram behöver storstadsregionens behov tydliggöras. Det är av vikt att stråket Göteborg-Borås får fortsatt högsta prioritet i järnvägsutbyggnaden.

År 2030 ska Västra Götaland vara en fossiloberoende region. Genom att förändra transportsektorn kan vi göra stor nytta för klimatet.



En del av arbetet handlar om att öka innovationskraften så att samhällets transporter blir mer effektiva. Men också om att göra det attraktivt för människor att välja cykel och kollektivtrafik. Det behövs satsningar på mobilitet, där boende-, arbetsplats- och transportfrågor integreras i den långsiktiga samhällsplaneringen.

Nya utmaningar kräver ny kunskap

Vårt samhälle har tidigare haft starka tillväxtperioder. De har inte alltid resulterat i attraktiva miljöer. För att inte upprepa gamla misstag behöver vi tänka efter före, tänka smart och planera för en framtid som ser helt annorlunda ut än idag. För att klara en sådan planering behöver Göteborgsregionen (GR) samarbeta med samhällets alla aktörer, inte minst med akademien. Under de kommande åren ska GR stärka samarbetet med såväl näringslivet som akademien, för att utveckla och fördjupa kunskaperna som bygger attraktivitet.



Agenda 2030

Mål 3 God hälsa och välbefinnande
Mål 11. Hållbara städer och samhällen

Utbildning och kompetensförsörjning

Att klara skolan är en förutsättning för att komma in i arbetslivet och samhället. Men idag gör inte alla elever i regionen det. Utmaningarna handlar både om att unga ska få godkända betyg och att elever som klarar skolan ska få möjlighet att utvecklas ytterligare. Människor behöver också ha den kompetens som efterfrågas. I regionen finns flera branscher där bristen på arbetskraft med rätt utbildning ökar. En stor utmaning är strukturomvandlingen. Kontinuerlig kompetensutveckling måste vara lättillgänglig och gå i takt med verksamhets- och teknikutveckling.

Ett öppet utbildningslandskap

Ett öppet utbildningslandskap betyder att eleverna kan välja utbildningar även utanför den egna kommunen. På så sätt får de tillgång till ett brett utbud som kan ge dem den kompetens de behöver i framtidens arbetsliv.

För att detta ska kunna fungera behöver kommunerna planera och dimensionera utbudet på en regional nivå utifrån elevernas val, arbetsmarknadens kompetensbehov och kommunernas förutsättningar. Samverkansavtalen är en viktig del för att detta ska fungera, liksom digitala verktyg för planering och uppföljning.

Kunskapsresultat och fullföljda studier

Alla elever ska ges förutsättningar att klara skolan. Men var femte elev som går ut nian i Göteborgsregionen uppnår inte kunskapskraven i alla ämnen. Och var tionde är inte behörig till gymnasiet. Delvis beror det på att genomsnittsåldern på nyanlända elever har ökat, vilket ger dem kortare tid att klara skolgången. Siffrorna skiljer sig också åt mellan olika kommuner i regionen.

Fokus på kunskapsresultat och fullföljda studier är avgörande för att minska risken för utanförskap. Att arbeta förebyggande inom detta område bidrar till att skapa bättre förutsättningar för såväl individ som samhälle. Sedan 2011 har Göteborgsregionen (GR), i samverkan med kommunerna, byggt kunskap och praktisk erfarenhet kring att minska studieavbrott. Idag har vi en nationellt ledande kunskap på området.

Samverkan mellan skola och arbetsliv

Elevernas kontakter med arbetslivet är berikande för individen och lägger grunden för framtida studie- och yrkesval. Dessa val är avgörande för kompetensförsörjningen. I regionen behövs det även fortsättningsvis en långsiktig samverkan mellan skola och arbetsliv, så att olika samverkansformer kan utvecklas.

Vuxenutbildningens roll

Samhällets krav på utbildning har höjts. Därför behöver människor lära hela livet, både för sin egen skull och för att möta behoven på en arbetsmarknad som är i förändring. Vuxenutbildningen spelar en viktig roll i detta. I Göteborgsregionen har antalet elever ökat kraftigt under de senaste åren och förväntas även göra det framöver. Utbildningarna behöver vara mer flexibla och anpassade utifrån olika målgruppers förutsättningar.

Genom samverkan kan kommunernas resurser användas optimalt och invånarna får ett bredare utbud av yrkesutbildningar att välja mellan. Detta ökar möjligheterna till yrkesväxling.

Matchning av kompetens

Arbetsmarknaden är inne i en strukturomvandling. Arbetsuppgifter förändras, nya kompetenser behövs och vissa yrken försvinner. En rörlighet på arbetsmarknaden är nödvändig. De som redan har en anställning ska kunna vidareutvecklas och ta mer kvalificerade arbetsuppgifter. På så sätt skapas också fler ingångsjobb för dem som ännu inte etablerat sig på arbetsmarknaden. Det handlar om att bredda rekryteringsbasen. Här spelar Göteborgsregionens

(GR) kompetensråd samt de branschspecifika kompetensråden en central roll. I råden möts parter från arbetsliv och skola för att diskutera och hantera frågor kring kompetensförsörjning. Validering är en annan viktig pusselbit som också ökar förutsättningarna för nyanlända när det gäller att få sin reella kompetens synliggjord och dokumenterad.

Kommunerna som attraktiva arbetsgivare

Kommunerna är den största arbetsgivaren i Göteborgsregionen med drygt 72 000 årsarbetare. Under de senaste åren har personalomsättningen fördubblats, pensionsavgångar borträknade. Samtidigt har sjukfrånvaron ökat.

Prognoserna visar att kommunerna i Göteborgsregionen totalt behöver rekrytera cirka 9 000 personer årligen fram till och med 2026.

För att fortsatt kunna leverera välfärd av hög kvalitet behöver kommunerna både kunna attrahera nya medarbetare och behålla befintlig personal. Arbetsgivarvarumärket behöver stärkas. Satsningar på kompetensutveckling är en viktig del, bland annat i förändringsledarskap för kommunernas chefer.



Agenda 2030

Mål 1. Ingen fattigdom
Mål 4. God utbildning för alla
Mål 8. Anständiga arbetsvillkor och ekonomisk tillväxt

Näringslivsutveckling

Ett starkt näringsliv är en förutsättning för regionens fortsatta utveckling. Framgångsrika företag skapar arbetstillfällen och tillväxt. För att regionen ska stå sig i den globala konkurrensen behöver kommunerna i sin tur erbjuda service av hög kvalitet.

Men tillväxten får inte ske på bekostnad av miljön. Regionen behöver progressiva företag som driver på i utvecklingen mot en hållbar produktion och konsumtion.

Mark för näringslivet

Göteborgsregionen befinner sig i ett utvecklings-språng där miljardbelopp planeras gå till investeringar under de närmaste 20 åren. Behovet av mark för såväl produktion som för logistik och handel är stort. För att säkra nya och befintliga etableringar behövs samordning och regionala överenskommelser kring lokalisering som stärker utvecklingen mot en hållbar region. Göteborgsregionen (GR) har ett nära samarbete kring näringslivsutveckling med Business Region Göteborg. Parterna ska planera tillsammans för att underlätta näringslivets etablering och expansion.

Företagsklimat och innovationskraft

I Göteborgsregionen ska det vara enkelt att driva företag. Ett positivt företagsklimat är en förutsättning för att näringslivet ska fortsätta att välja att etablera sig här. Varje möte med kommuner och myndigheter ska präglas av ett positivt bemötande och förutsägbarhet.

Göteborgsregionen är basen för flera globala kunskapsintensiva företag. Här finns unika möjligheter att vara en testarena för ny teknik som kan lösa framtidens samhällsutmaningar. Utvecklingen mot cirkulär ekonomi, delande-ekonomi och social ekonomi ger upphov till helt nya affärsmodeller.



Destinationsutveckling och besöksnäring

Besöksnäringen är en av de snabbast växande i Sverige. Ett brett samarbete är nyckeln för att regionen ska fortsätta att vara attraktiv och utvecklas till en hållbar destination.

Göteborg är världens mest hållbara mötes- och evenemangsdestination enligt hållbarhetsindexet Global Destination Sustainability Index 2016, 2017 samt 2018. Men mycket återstår att göra, bland annat när det gäller resorna till och från regionen. Vi lever i en globaliserad värld där handel och turism är viktiga för samhälls-ekonomi. Människor har behov av att mötas. Flygbranschen står inför en stor utmaning: att möta den starka resenärstillväxten och samtidigt fortsätta att minska de klimatpåverkande utsläppen.



Agenda 2030

Mål 8. Anständiga arbetsvillkor och ekonomisk tillväxt
Mål 9. Hållbar industri, innovationer och infrastruktur
Mål 12. Hållbar konsumtion och produktion



Digital transformation

Enligt OECD:s rapporter presterar Sverige presterar bra inom digital transformation. Den nationella digitaliseringsstrategin pekar ut riktningen. Målet är att Sverige ska vara bäst i världen på att använda digitaliseringens möjligheter.

I Göteborgsregionen handlar det bland annat om att öka den digitala kompetensen, främja digitala innovationer samt omvandla digitala strategier till handling. Dessutom behöver arbetsmarknadens förmåga att hantera omställningen stärkas.

Innovation och digital kompetens

Digital transformation handlar inte främst om teknisk utveckling eller införandet av digital teknik, utan om att skapa helt nya möjligheter.

För att lyckas med detta krävs genomgripande insatser: ett tydligt ledarskap för förändring, andra sätt att organisera arbetet, fördjupade samarbeten som klarar en hög komplexitet samt nya metoder för att utveckla produkter och tjänster.

Arbetet med innovationer måste vara en integrerad del av verksamheten för att en digital transformation ska kunna bli verklighet.

Den digitala kunskapen måste öka. Politiker, chefer och medarbetare i kommunerna behöver ha insikt om digitaliseringens transformerande kraft.

Digitala system och skolutveckling

Genom digitala verktyg kan det regionala utbudet av utbildningar planeras effektivt. Verktygen underlättar uppföljning som gör att verksamheten utvecklas. Digitaliseringen skapar också nya möjligheter när det gäller att utforma pedagogiska metoder och lärverktyg. Genom digitalisering kan till exempel utbildningar anpassas efter hur olika individer lär sig bäst.



Välfärdsteknik

Välfärdsteknik kan underlätta för kommunerna att möta framtidens behov hos en växande skara äldre men också hos personer med funktionsnedsättning. I kombination med tillgängliga boendemiljöer kan tekniken bidra till att individens trygghet ökar samt att människor kan vara mer aktiva, delaktiga och självständiga.

Tekniken kan också frigöra tid för personalen att ägna sig åt dem som verkligen är beroende av deras närvaro.

Digitalisering möjliggör även utveckling inom hälso- och sjukvården. Programmet Framtidens vårdinformationsmiljö är ett samarbete mellan Västra Götalandsregionen och kommunerna. Målet är att all hälso- och sjukvårdsinformation ska vara tillgänglig för dem som behöver den.

Tekniska lösningar i kommunal administration

Invånarnas förväntningar på att kommunerna ska erbjuda digitala tjänster ökar. Dessa förklarar inte bara för invånare utan leder också till ökad effektivitet. Om rutinuppgifter automatiseras frigörs tid som kan användas till mer värdefulla uppgifter. Automatisering ger också en ökad service, till exempel genom snabbare handläggning och ökad rättssäkerhet.



Agenda 2030

Mål 3. God hälsa och välbefinnande
Mål 4. God utbildning för alla
Mål 9. Hållbar industri, innovationer och infrastruktur



Social sammanhållning och trygghet

Polariseringen och de ekonomiska klyftorna har ökat i Göteborgsregionen. Skillnaderna är stora mellan dem som har det bäst och dem som har det sämst. Även människors sociala och kulturella kapital skiljer sig åt. En del individer har större tillgång till nätverk än andra samt kunskap och erfarenheter som gör att de smälter in i olika sammanhang.

Goda livsvillkor för barn och unga

Varje dag, varje månad och varje år spelar roll under uppväxten. Enligt FN:s barnkonvention ska barnens bästa komma i främsta rummet i beslut som rör barn.

Forskning visar att en trygg uppväxtmiljö och ett gott föräldraskap lägger en grund för att barn i högre grad lyckas i skolan och får godkända betyg. 2020 blir konventionen svensk lag och ett viktigt stöd i det regionala samarbetet.

Statistiken visar att ohälsan bland unga i Göteborgsregionen ökar. De unga uppger framför allt stress som en orsak. Det finns också oroande tendenser när det gäller droger, och allt fler söker hjälp för spelproblem.

Barn och unga som behöver hjälp möter ofta flera olika verksamheter i kommunerna. Samarbetet mellan dessa behöver fungera både för individens skull och för att insatserna ska präglas av en helhetssyn.

Hälsa- och sjukvård

Vården befinner sig i en omställning där allt mer hälso- och sjukvård ges i hemmen och inom den kommunala omsorgen. Detta gör att kommunernas åtagande och ansvar ökar.

Formerna för vårdsamverkan med Västra Götalandsregionen behöver fortsätta att utvecklas, så att huvudmännen kan hitta gemensamma lösningar när det gäller planering, kompetensförsörjning och resurser. Utifrån patientens perspektiv ska vården vara lättillgänglig, effektiv och säker med god kvalitet och gott bemötande.

Inkludering och jämlikhet

Trots de senaste årens högkonjunktur och kompetensbrist inom många områden är 28 000 personer i regionen arbetslösa. Utbildning, arbete och bostad är viktiga pusselbitar för inkludering. Om vi inte lyckas motverka utan-

förskap kan polariseringen och motsättningar mellan grupper öka. Grupper som riskerar att marginaliseras behöver särskilt uppmärksammas, till exempel hbtq-personer, äldre, funktionsnedsatta, personer med samsjuklighet eller nyanlända.

Under de senaste åren har Göteborgsregionen tagit emot ett stort antal asylsökande och nyanlända. Vi behöver vara rustade för att fler flyktingar kan komma att söka sig till Sverige på grund av förändringar i omvärlden. Utmaningen här är en lyckad etablering.

För äldre och funktionsnedsatta är digitaliseringen i samhället en möjlighet men också ett hinder. Många känner sig utanför och har svårt att klara den nya tekniken.

Tillit och trygghet

Människors tillit till varandra och till samhället är avgörande för regionens utveckling. I internationella jämförelser ligger Sverige i topp vad gäller tillit. Statistiken tyder dock på att tilliten håller på att minska, framför allt bland yngre.

Det finns ett samband mellan hög tillit och trygghet som är väl dokumenterad i forskningen. Trygghet i sin tur är nära förknippad med utbildning, arbete och upplevelsen av delaktighet. Trygga miljöer skapas med en genomtänkt samhällsplanering där människor har nära till service och kultur.

Idag är tryggheten utmanad genom klimatförändringar och en orolig omvärld, med hot om våld och terror. I arbetet med att öka tilliten och tryggheten är civilsamhället en betydelsefull resurs.



Agenda 2030

Mål 3. God hälsa och välbefinnande

Mål 10. Minskad ojämlikhet

Mål 16. Fredliga och inkluderande samhällen

Klimat och miljö

Vår största utmaning är att radikalt minska utsläppen av växthusgaser. Den senaste rapporten från FN:s klimatpanel IPCC är tydlig. Vi har bara 10–12 år på oss att bryta trenden och ställa om till ett fossilfritt samhälle. Det kräver en snabb och omfattande omställning utan motstycke.

Klimatförändringarna

Göteborgsregionen (GR) behöver definiera sin roll i omställningsarbetet och i den gemensamma kraftsamlingen i Västra Götaland, Klimat 2030.

FN:s klimatpanel (IPCC) publicerade i oktober 2018 en specialrapport om konsekvenserna vid en global uppvärmning med 1,5 grader. Rapporten drar slutsatsen att utsläppen måste minska med 45 procent under det kommande decenniet.

Rapporten pekar också på stora skillnader mellan 1,5 graders global uppvärmning och 2 grader. Huvudbudskapet är att redan 1,5 grader får allvarliga konsekvenser för människor, miljö och ekosystem.

Utsläppen behöver minska snabbt och kraftigt inom alla sektorer. Idag kommer de största utsläppen i regionen från industri och transporter. Trenden är att dessa ökar.

Kommunerna behöver vara drivande i arbetet tillsammans med näringslivet och statliga myndigheter. Även människors konsumtionsmönster behöver förändras. Genom insatser i förskola och skola kan framtidens konsumenter bli mer medvetna om vilka konsekvenser olika val har för miljön.

De gröna kilarna och kustzonen

För att regionen ska vara fortsatt attraktiv kommer tillgängligheten till hav, sjöar och grönska att spela en allt större roll. Det behöver finnas både gröna ytor i staden och obrutna naturområden, de så kallade gröna kilarna i Göteborgsregionens strukturbild.



Naturområdena spelar också en allt viktigare roll för livsmedelsförsörjningen. Från naturen får vi bland annat mat, vatten och frisk luft. Kunskapen om de så kallade ekosystemtjänsterna måste öka. Det behövs även regionala perspektiv på vilken mark och vilka havsområden som är lämpliga att exploatera och vilka som måste bevaras.

Vatten som resurs och problem

Vatten är vårt viktigaste livsmedel. En av utmaningarna för regionens kommuner är att vattenresurserna är ojämnt fördelade och behöver användas mer effektivt. En annan utmaning är att säkra en god vattenstatus i regionens vattendrag.

Vatten, för lite eller för mycket, och på fel ställe, är en effekt av klimatförändringarna. Det krävs mer kunskap om hur samhällsplaneringen måste förändras för att kunna klimatsäkra såväl ny som befintlig byggnation, bland annat mot översvämningar. Samtliga kommuner i regionen behöver öka såväl kunskapen som arbetstakten med att planera och agera inför ett förändrat klimat.



Agenda 2030

- Mål 6. Rent vatten och sanitet för alla
- Mål 13 Bekämpa klimatförändringarna
- Mål 15. Ekosystem och biologisk mångfald



En mötesplats för gemensamma satsningar

För att klara utmaningarna behövs gemensamma insatser. Samarbetet inom Göteborgsregionen blir än viktigare. Tillsammans kan kommunerna hitta vägar att leverera välfärd av hög kvalitet och samtidigt skapa utrymme för utveckling och innovation.



Tillsammans tar vi oss an utmaningarna i Göteborgsregionen

I Göteborgsområdet finns en lång tradition av samverkan mellan kommunerna som sträcker sig tillbaka till 1940-talet. Idag har kommunerna ett etablerat samarbete genom Göteborgsregionen (GR). Här hanteras komplexa frågor som rör regionens utveckling och som också ger resultat i den enskilda kommunen. Politiker och tjänstepersoner utbyter erfarenheter, utvecklar idéer och beslutar om gemensamma mål och satsningar.

Ökad effektivitet och högre kvalitet

Genom att arbeta tillsammans kan kommunerna både öka kvalitén och skapa samordningsvinster. GR ansvarar bland annat för gymnasieantagningen för kommunernas räkning. Vi samordnar även inköp av läromedel samt driver Luftvårdsförbundet som arbetar för en bättre luft i regionen.

GR söker också medel för att förverkliga olika projekt och satsningar som kommunerna vill genomföra. Runt 80 procent av verksamheten är finansierad genom andra medel än de årliga medlemsavgifterna.

En arena för utveckling och innovation

Utmaningar är en stark drivkraft för innovation. GR är en utvecklingsarena, där kommunerna kan ta fram nya metoder och bygga kunskap med andra som har samma grunduppdrag och utvecklingsbehov. Det handlar om att tänka annorlunda, skapa nya arbetssätt, påverka lagstiftning och använda ny teknik.

GR är också en arena för kompetensutveckling. Varje år deltar runt 21 000 yrkesverksamma i de aktiviteter som vi arrangerar utifrån kommunernas behov. Utvärderingar som gjorts visar att cirka 90 procent av deltagarna tycker att aktiviteterna är av god kvalitet och bidrar till yrkesutveckling. GR ordnar även utvecklingsprogram och skraddarsydd insatser för kommunernas chefer, ledare och förtroendevalda.

Våra arenor för kollegialt utbyte är populära. Mötesplats IFO och Mötesplats Funktionshinder har tillsammans cirka 3 000 besökare årligen. GR ordnar en av Sveriges största läromedelmässor med 1 600 besökare.

Gymnasiedagarna och Future skills vänder sig till elever i högstadiet och lockar 32 000 besökare.



Forskning, analys och omvärldsbevakning

Utveckling ska baseras på kunskap. Inom GR möts forskning och praktik. Utveckling av kompetens, kunskap och verksamhet går hand i hand. Här finns bland annat en särskild enhet som arbetar med forskning och utveckling, FoU i Väst.

GR bidrar till utveckling genom att synliggöra erfarenheter och befintlig kunskap samt visa på goda exempel. Vi tar också fram regionala analyser och statistik, utifrån kommunernas behov, samt stöttar med uppföljning och kvalitetssäkring.

GR omvärldsbevakar aktivt för att kunna erbjuda kommunerna insatser och stöd redan innan det efterfrågas. Eftersom vi arbetar i hela regionen har vi en helhetssyn. Det gör att vi kan identifiera områden där det blir bättre kvalitet eller mer effektivt om kommunerna arbetar tillsammans.

Storregional, nationell och internationell påverkan

13 kommuner som arbetar tillsammans blir starka och kan påverka. GR har etablerade samarbeten med andra organisationer inom

offentlig sektor samt näringsliv, akademi och civilsamhälle.

Sedan många år samarbetar vi med Business Region Göteborg kring näringslivsutveckling. En annan viktig partner är Göteborg & Co eftersom besöksnäringen är en av de största basnäringarna i Sverige. GR är också en av sju parter i Mistra Urban Futures som sammanför forskare och praktiker inom hållbar stadsutveckling.

I Västra Götalandsregionen lyfter GR in storstadsregionens perspektiv i frågor som rör transportinfrastruktur, kollektivtrafik samt hälso- och sjukvård. Vi deltar också i arbetet med en ny regional utvecklingsstrategi.

Nationellt arbetar GR för att påverka samhällsutvecklingen utifrån våra medlemskommuners behov. Vi har utarbetade kontakter med organ som Regeringskansliet, Näringsdepartementet, Socialdepartementet, Boverket, Utbildningsdepartementet och Skolverket. GR samarbetar även med Sveriges kommuner och landsting (SKL).

GR påverkar även internationellt. Många av projekten och insatserna finansieras med EU-medel. Därför arbetar vi strategiskt inför utformningen av EU:s framtida program och fonder, så att de svarar mot de behov som finns hos medlemskommunerna.

I nära samarbete med Göteborgs Stad arbetar GR för att stärka kommunernas eget EU-arbete. Utgångspunkten är det EU-handslag som politiker på nationell och regional nivå gjorde 2017. Här finns tre åtaganden: att synliggöra det EU-arbete som redan görs i kommunerna, öka kompetensen hos politiker, personal och invånare samt möjliggöra påverkan.



Uppdrag, mål och vision

Uppdrag

Uppdraget beskrivs i Förbundsordningen. Här står bland annat att GR ska verka för samarbete över kommungränserna, skapa mervärde för medlemskommunerna samt stärka regionen regionalt, nationellt och internationellt.

Vision

Det goda livet.

Visionen är gemensam för Västra Götaland.

Mål

Hållbar tillväxt är ett långsiktigt mål- och strategidokument. Politikerna har enats om att Göteborgsregionen ska vara en stark och tydlig tillväxtregion i Europa – en region som är attraktiv att leva och verka i samt besöka. Regionens utvecklas i balans mellan de ekonomiska, sociala och miljömässiga dimensionerna.

Strategisk inriktning 2020–2023

Inriktningen beskriver sex utmaningar som Göteborgsregionen främst behöver fokusera på för att uppnå målen i Hållbar tillväxt samt Vision Västra Götaland. Det finns också en årlig rambudget kopplad till inriktningen.

Verksamhetsplan

Planen beskriver vilka aktiviteter GR ska genomföra under året och innehåller en detaljbudget.

Uppföljning

Verksamhetsplanen följs upp i två delårsrapporter samt i årsredovisningen.

Göteborgsregionen har även ställt sig bakom:

VG 2020 – strategi för tillväxt och utveckling

VG 2020 är ett gemensamt styrdokument för hela Västra Götalands utveckling. Ett nytt strategidokument för perioden efter 2020 tas fram med start 2019.

Klimat 2030 – Västra Götaland ställer om

En kraftsamling för alla som vill bidra i omställningen till en klimatsmart region. Här samlas företag, branschorganisationer, kommuner, högskolor, föreningar och andra organisationer.

Organisation

Göteborgsregionen (GR) är ett kommunalförbund

GR är ett kommunalförbund, vilket betyder att organisationen fungerar som en myndighet för kommunernas räkning inom några områden. Bland annat ansvarar GR för antagningen till gymnasieskolan enligt skollagen.

Politisk styrning

GR styrs av politiker från de olika medlemskommunerna. Mandatperioden är densamma som för riksdags- och kommunalval.

Förbundsfullmäktige. Förbundsfullmäktige är högsta beslutande organ och godkänner bland annat den fleråriga strategiska inriktningen samt budget och årsredovisning. Förbundsfullmäktige fattar även beslut om förbundsordningen som beskriver GR:s uppdrag.

Förbundsstyrelsen. Förbundsstyrelsen har det övergripande ansvaret för GR:s verksamheter, utveckling och ekonomi. Styrelsen godkänner den ettåriga verksamhetsplanen och detaljbudgeten.

Styrgrupper. Det finns tre politiska styrgrupper inom GR som är utsedda av förbundsstyrelsen: arbetsmarknad, social välfärd samt miljö och samhällsbyggnad.

Styrgrupperna bereder frågor till förbundsstyrelsen men kan även ta egna initiativ och lämna förslag till styrelsen.

Utbildningsgruppen. Utbildningsgruppen utses direkt av förbundsfullmäktige. Utbildningsgruppen är nämnd för antagningen till gymnasieskolan i Göteborgsregionen. Utbildningsgruppen ansvarar även för att anordna

lärande för vuxna. Dessutom bereder utbildningsgruppen ärenden till förbundsstyrelsen.

Finansiering

GR finansieras till viss del genom årliga medlemsavgifter från kommunerna (cirka 20 procent), medan huvuddelen (cirka 80 procent) finansieras genom intäkter från bland annat projektmedel, kurser, konferenser, utredningsarbete och forskningsuppdrag.

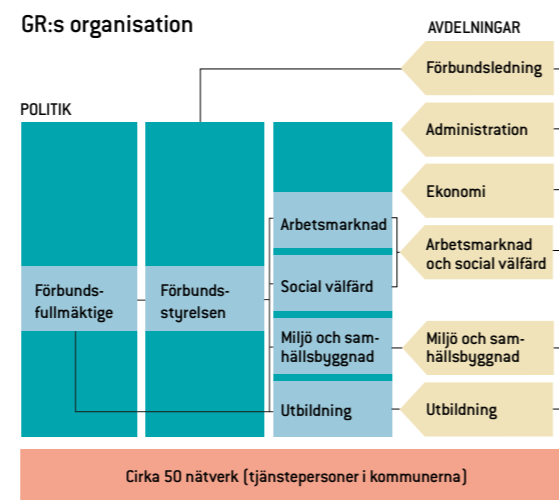
Dotterbolag och stiftelser

GR är ägare till följande bolag:

- Internationella skolan i Göteborgsregionen, ISGR (helägt).
- Gryning vård (delägt).

GR är en av huvudmännen i följande stiftelser:

- Stiftelsen Korsvägen som äger Universeum
- Västkuststiftelsen



Kärnvärden

Kärnvärdena är en del av GR:s värdegrund. De visar hur vi ska förhålla oss till varandra och omvärlden.

Lyhördhet. Vi lyssnar aktivt, först då kan verkliga möten uppstå. Vi är engagerade och ställer frågor för att fånga behoven hos dem vi möter. I mötet är vi öppna och prestigelösa.

Handlingskraft. Vi är effektiva och lösningsfokuserade. Tillsammans med dem vi möter kommer vi

fram till vad som ska göras. Vi väntar inte alltid på att bli inbjudna utan tar initiativ och är drivande. Med vår samlade kompetens levererar vi resultat som gör skillnad.

Utveckling. Vi är modiga och tänker i nya banor. På så sätt kan vi möta behoven i ett samhälle som är komplext och förändras snabbt. Genom att ta tillvara hela vår potential är vi med och formar framtiden.



Gothenburgsregionen (GR) består av 13 kommuner som har valt att jobba tillsammans. Vi driver utvecklingsprojekt, har myndighetsuppdrag, forskar, ordnar utbildningar och är storstadsregionens röst i Västsverige, bland mycket annat. I våra nätverk träffas politiker och tjänstepersoner för att utbyta erfarenheter, bolla idéer och besluta om gemensamma satsningar. Allt för att regionens en miljon invånare ska få ett så bra liv som möjligt.

Rambudget 2020

EKONOMI



BUDGETÖVERSIKT 2019–2020

GR har i detaljbudget för 2019 budgeterat med ett positivt resultat på 300 tkr. Detaljbudgeten är i ekonomisk balans i enlighet med de av förbundsstyrelsen antagna riktlinjerna för God ekonomisk hushållning. Enligt SCBs befolkningsstatistik per den 1/11 2018 uppgick antalet invånare i Göteborgsregionen till 1 026 515 vilket är en ökning med 13 946 invånare jämfört med 31/12 2017. Definitiv årsavgift för 2019 kommer senare baseras på befolkningstal per 31/12 2018. Angiven årsavgift för 2020 i detta underlag ska därför ses som preliminär. Årsavgiften utgör knappt 20 procent av GR:s beräknade omsättning.

Resterande del av omsättningen (80 %) består av flera olika finansieringskällor, såsom staten, EU, Västra Götalandsregionen och medlemskommunerna genom samverkansavtal. Kostnadsnivån är anpassad efter erhållen finansiering där prognosen för detaljbudget 2019 är +300 tkr och -6 250 tkr för 2020.

Resultatbudgeten nedan visar budgeterade intäkter, budgeterade kostnader samt budgeterat resultat för fastställd budget 2019 samt prognos 2020.

RESULTATBUDGET 2019 SAMT PROGNOSEN 2020, TKR.

GR:s budgetram beslutas i juni av förbundsfullmäktige efter det att samrådsunderlaget

beretts. GR arbetar sedan under hösten fram detaljbudget för det kommande året och i december månad fastställer förbundsstyrelsen GR:s detaljbudget inför kommande verksamhetsår. Resultatbudgeten är en sammanställning över de kostnader och intäkter GR räknar med under kommande verksamhetsår. Den beräkningen leder fram till ett budgeterat resultat för 2019 uppgående till +300 tkr samt ett budgeterat prognosticerat resultat för 2020 på -6 250 tkr. Detta som en konsekvens av att just denna summa kommer att transfereras över till Stiftelsen Korsvägen år 2020 som ett utvecklingsbidrag i enlighet med förbundsstyrelsens beslut 2018-11-26. Summan kommer att finansieras av GR:s egna kapital. Stiftelsen Korsvägen genom en hemställan till samtliga stiftare anhallit om resurser för en större expansion av verksamheten i Universeum AB. Det belopp som har efterfrågats är 12 500 tkr från respektive stiftare och det är beslutat att GR finansierar hälften av denna summa och medlemskommunerna den andra hälften.

Utöver dessa kända förutsättningar har Västkom vid styrelsemötet i december 2018 aviserat en eventuell höjning av medlemsavgiften 2020 för de fyra ingående kommunalförbunden. Den här frågan kommer att beredas under 2019 och en eventuell höjning av medlemsavgiften är inte omhändertagen i denna plan.

RESULTATBUDGET GR (TKR)	GR	
	Budget 2019	Budget 2020
Verksamhetens intäkter	455 831	464 948
<i>varav årsavgifter avsedda för GR:s verksamhet</i>	47 991	48 854
<i>varav årsavgifter transfererade till andra regionala organisationer</i>	28 478	28 668
Verksamhetens kostnader	-451 882	-465 709
Avskrivningar	-3 669	-5 529
Verksamhetens nettokostnader		
Skatteintäkter/Generella statsbidrag och utjämning		-
Verksamhetens resultat		
Finansiella intäkter	30	50
Finansiella kostnader	-10	-10
Resultat efter finansiella poster		
Extraordinära poster		-
Inkomstskatt		-
Årets resultat	300	-6 250



BALANSBUDGET OCH NYCKELTAL

GR använder sig av nyckeltalen Soliditet och Likviditet för att säkerställa den finansiella ställningen på kort och lång sikt.

Soliditet definieras här som eget kapital i förhållande till balansomslutningen. Soliditeten anger den finansiella ställningen på lång sikt, det vill säga vilken beredskap som finns för att möta oförutsedda händelser, till exempel framtida resultatförsämringar.

Likviditet definieras här som förhållandet mellan omsättningstillgångar (exklusive varulager) och kortfristiga skulder. Likviditeten visar vilken beredskap som finns för att klara de löpande betalningarna.

Balansbudget 2019–2020, tkr.

BALANSBUDGET	GR	
	Budget 2019 -12-31	Budget 2020 -12-31
TILLGÅNGAR		
A. Anläggningstillgångar	38 634	33 104
I. Immateriella anläggningstillgångar	18 126	13 691
II. Materiella anläggningstillgångar	1 462	367
III: Finansiella anläggningstillgångar	19 046	19 046
B. Bidrag till infrastruktur	-	-
C. Omsättningstillgångar	213 998	218 277
I. Förråd mm	23 546	24 016
II. Fordringar	76 383	77 911
III. Kortfristiga placeringar	13 018	13 278
IV. Kassa & Bank	101 051	103 072
S:A TILLGÅNGAR	252 632	251 381
EGET KAPITAL, AVSÄTTNINGAR & SKULDER		
A. Eget kapital	57 050	50 800
I. Årets resultat	300	-6 250
II. Resultatutjämningsreserv	-	-
III. Övrigt eget kapital	56 750	57 050
B. Avsättningar	-	-
C. Skulder	195 582	200 581
I. Långfristiga skulder	-	-
II. Kortfristiga skulder	195 582	200 581
S:A EGET KAPITAL, AVSÄTTNINGAR & SKULDER	252 632	251 381
Soliditet	22,5%	22,7%
Likviditet (kassalikh)	97,4%	96,8%

Medlemskommunernas årsavgifter

GR:s årsavgift beräknades sedan 2011 som 74,11 kronor per kommuninvånare. Årsavgiften låg still från 2003 då avgiften uppgick till 68,11 kronor per invånare. En teknisk justering av årsavgiften med 4 kronor genomfördes dock 2010 när FoU i Väst inkorporerades som en ordinarie verksamhet inom GR.

Dessa 4 kronor hade fram tills dess fakturerats vid sidan av årsavgiften. Ungefär samtidigt beslutade förbundsstyrelsen om höjt bidrag till Västkuststiftelsen med 2 kronor per invånare. Sammanlagt blev då avgiften 74,11 kronor per invånare.

Inför budget 2018 höjdes årsavgiften med 1,41 kr per invånare till 75,52 kronor per invånare till följd av nya uppdrag som GR anförtrots i form av samordningsansvar kring kommunernas gemensamma agerande i hälso- och sjukvårdsfrågor på delregional nivå samt för beredningsansvaret för det delregionala kollektivtrafikerådet (DKR). Nivån på årsavgiften föreslås vara oförändrad för 2020.

Hur dessa fördelar sig för 2019 framgår av tabell nedan tillsammans med förslag 2020.

Tabell: Årsavgiftens fördelning per kommun 2019 samt förslag 2020, (tkr)

Kommun	2019	2020
Ale	2 283	2 326
Alingsås	3 050	3 091
Göteborg	42 597	43 133
Härryda	2 825	2 851
Kungsbacka	6 192	6 285
Kungälv	3 331	3 390
Lerum	3 135	3 176
Lilla Edet	1 054	1 057
Mölnadal	4 993	5 135
Partille	2 861	2 899
Stenungsund	1 980	2 001
Tjörn	1 192	1 200
Öckerö	976	978
Summa	76 469	77 522

GR transfererar till följande organisationer

Transfereringarna fastställs årligen av förbundsstyrelsen i detaljbudgetprocessen. Transfereringarna till Västkoststiftelsen, Västkom och Europakorridoren är rörliga och varierar utifrån antalet kommuninvånare. Den totala årsavgiften till GR för 2019 uppgår till 76 469 tkr.

Av den sammanlagda årsavgiften beräknas sedan 37 procent eller 28,12 kronor per kommuninvånare att transfereras vidare till andra regionala organisationer. Detta är exklusive det engångsbelopp som avses transfereras över till Stiftelsen Korsvägen för fortsatt utveckling av Universeum AB. Denna summa på 6 250 tkr tas inte heller av årsavgiften utan via eget kapital.

Airport Region Conference (ARC) är en ideell förening. Medlemmarna på frivillig basis är regioner, kommuner och andra offentliga organisationer i Europa som har en internationell flygplats i grannskapet. Uppdraget är att balansera de ekonomiska fördelarna med att ha en flygplats i regionen mot dess miljöpåverkan och livskvalitet för medborgarna. Från och med 2019 delar GR och Härryda kommun på kostnaden till ARC.

Business Region Göteborg (BRG): ett aktiebolag som är helägt av Göteborg Stad. Uppdraget är att bidra till hög sysselsättning, investeringar och ett diversifierat näringsliv i Göteborgsregionens medlemskommuner.

Samarbetet med BRG är reglerat i samverkansavtal (dnr 20150065) där bolaget arbetar med näringslivsutveckling i ett regionalt perspektiv tillsammans med Göteborgsregionens medlemskommuner.

Europa Direkt är EU-kommissionens informationsnätverk. Uppdraget är att kostnadsfritt sprida information om den Europeiska Unionen till allmänheten och främja den lokala och regionala debatten.

GU Reväst är en enhet inom Handelshögskolan. Uppdraget är att genom seminarier, konferenser och samtal stärka banden mellan de olika aktörerna samt vara ett informationsforum och kontaktnät för regional forskning, både inom och utanför Västsverige.

Göteborg & Co är ett aktiebolag helägt av Göteborgs Stad. Uppdraget är att Göteborg & Co ska vara en, i internationell jämförelse, ledande samverkansplattform för destinationsutveckling.

Besöksnäringen är en av de största och snabbast växande basnäringarna i Sverige. Samarbetet mellan Göteborg & Co och Göteborgsregionen regleras i ett ramavtal för samverkan. Under 2019 är avtalet föremål för uppdatering och beroende på omfattning och samverkansmodell kan avtalet komma att påverka nivån på framtida transferering.

Internationella Skolan Göteborgsregionen (ISGR) är ett av GR helägt aktiebolag. ISGR har Göteborgsregionen som upptagningsområde. ISGR startades 1997 utifrån ett långtgående behov av en internationell skola och i samverkan med de 13 medlemskommunerna, regionens näringsliv och universitetsverksamhet.

Mistra Urban Futures är en verksamhet inom Chalmers och ett centrum för hållbar stadsutveckling. Från och med 2020 fortsätter samarbetet mellan konsortieparterna genom ett nytt upplägg inom ramen för Chalmers och Göteborgs universitet: Centrum för hållbar stadsutveckling.

Stiftelsen Korsvägen: en stiftelse som äger Universeum AB. Stiftare i stiftelsen är förutom GR även Göteborgs universitet, Västsvenska Handelskammaren samt Chalmers Tekniska högskola.

Västkoststiftelsen: en stiftelse med huvudmännen Västra Götalandsregionen, Region Halland och Göteborgsregionens kommunalförbund. Uppdraget är att bevara och vårda den västsvenska naturen och stimulera friluftslivet.

Västsvenska kommunalförbundens samorganisation (Västkom) är en sammanslutning av kommunalförbunden i Västra Götaland. Uppdraget är att företräda och samordna kommunernas intressen på en regional nivå.

Tabell: Transfereringar 2019 och förslag 2020, (tkr)

Organisation	Budget 2019	Budget 2020
ARC	32	32
BRG	20 000	20 000
Europa Direkt	200	200
GU Reväst	60	60
Göteborg & Co	1 100	1 100
ISGR	1 000	1 000
Mistra	400	400
Västkom	1 925	1 975
Västkoststiftelsen	3 760	3 900
Totalt	28 477	28 667





Gothenburgsregionen (GR) består av 13 kommuner som har valt att jobba tillsammans. Vi driver utvecklingsprojekt, har myndighetsuppdrag, forskar, ordnar utbildningar och är storstadsregionens röst i Västsverige, bland mycket annat. I våra nätverk träffas politiker och tjänstepersoner för att utbyta erfarenheter, bolla idéer och besluta om gemensamma satsningar. Allt för att regionens en miljon invånare ska få ett så bra liv som möjligt.

Plan och detaljbudget 2022

Innehåll

Inledning.....	3
12 fokusområden	5
Utmaning: Fysisk planering.....	5
Utmaning: Utbildning och kompetensförsörjning	5
Utmaning: Näringslivsutveckling	7
Utmaning: Digital transformation.....	7
Utmaning: Social sammanhållning och trygghet.....	8
Utmaning: Klimat och miljö	10
Övrig uppföljning	11
Dotterbolag	11
Organisationer som GR transfererar medel till.....	11
Politisk organisation.....	12
Påverkan regionalt, nationellt och internationellt.....	12
Struktur för uppföljning av fokusområdena	13
Detaljbudget 2022	15
God ekonomisk hushållning	16
Detaljbudget	17

Inledning

Den här planen beskriver vilka delar av Göteborgsregionens (GR) verksamhet som särskilt ska följas upp under 2022. Utgångspunkten är de utmaningar som har definierats i Strategisk inriktning 2020–2023.

Ett syfte med uppföljningen är att underlätta för beslutsfattare att få insyn i GR:s verksamhet. Ett annat är att bidra till reflektion. Genom att analysera aktivitetens kvalitet och resultat skapar vi ett underlag för lärande som leder till utveckling.

Under 2022 ska 12 fokusområden särskilt följas upp och analyseras. Fokusområdena är kopplade till de sex utmaningarna i Strategisk inriktning 2020–2023. I vissa fall är ett fokusområde relevant för att möta flera av utmaningarna.

Under 2022 kommer GR att driva och genomföra många processer och aktiviteter som utgår från uppdraget såsom det är beskrivet i förbundsordningen. Det handlar till exempel om att skapa mötesarenor, erbjuda kompetensutveckling och driva utvecklingsprojekt tillsammans med kommunerna. Det handlar också om myndighetsutövande i form av den regionala gymnasieantagningen. Många av dessa aktiviteter är en del av en löpande verksamhet och kommer inte att redogöras för här.

Stöd till kommunerna utifrån effekterna av pandemin

Under år 2022 kommer GR särskilt att fokusera på insatser för att stödja kommunerna utifrån de behov som pandemin har medfört. Samtliga verksamheter i kommunerna har påverkats av pandemin och kommer att behöva hantera dess effekter under lång tid framöver. Under pandemin har GR stöttat medlemskommunerna kopplat till exempelvis kompetensförsörjning, digitalisering samt vård och omsorg.

Det har bland annat gällt den utmanande situationen att tillgodose elevers rätt till utbildning i ett läge där undervisning har behövt genomföras digitalt på distans i stora delar av utbildningsväsendet. Det har även handlat om stöd i att kunna erbjuda eleverna digitala alternativ i ett läge där många skolor avbrutit sin prao- eller apl-verksamhet och arbetsplatser har haft stora svårigheter att erbjuda platser. De erfarenheter och lärdomar som GR har gjort tillsammans med skolhuvudmännen under pandemin bör tas vidare och användas i det fortsatta arbetet med att hantera pandemins effekter och konsekvenser. Därutöver bör GR kartlägga skolhuvudmännens fortsatta behov av samordning, insatser och åtgärder.

Specifika insatser under året:

- Följa kommunernas behov inom utbildningsområdet och utifrån detta stötta genom att genomföra insatser i samverkan med kommunerna samt driva processer kring behov av insatser och regeländringar på nationell nivå till följd av pandemins konsekvenser.
- I samverkan med kommunerna följa eventuella konsekvenser av pandemin i form av utbildningstapp och kvarvarande effekter till följd av social isolering som en konsekvens av distansundervisning.
- Stöd till kommunernas förnyade arbete med olika områden som inte har kunnat genomföras fullt ut under pandemin såsom studie- och yrkesvägledning och prao/apl.
- Fortsatt spridning av kunskap kring distansundervisning.
- Fortsatt utveckling av nya digitala koncept och samarbeten för prao och andra former av praktik samt skola-arbetslivsaktiviteter.
- Ta fram regional jämförande statistik över behörighet/obehörighet samt betygsmedelvärde för att se eventuell påverkan av pandemin.
- I samverkan med externa aktörer stötta kommunerna i arbetet med att motverka ungdomsarbetslösheten i regionen, vilken förvärrats under pandemin.

Pandemins konsekvenser för barn och ungas livssituation fångas även delvis genom den ungdomsenkätundersökning som görs varje år i nio kommuner (LUPP). Här kan man bland annat se att den psykiska ohälsan har ökat under pandemin och att särskilt drabbade är ungdomar från redan utsatta miljöer. Specifika insatser under året:

- Utveckla kunskap om pandemins påverkan på barn och unga. GR deltar i en ansökan tillsammans med Barcelona, Arad och Riga under ledning av ESN (European Social Network) inom ramen för det nya EU-programmet CERV. Om medel beviljas kommer fokus vara att utveckla modeller och metoder för att stärka barns delaktighet inom socialtjänsten utifrån pandemins konsekvenser.
- Utifrån kommunernas erfarenheter och insamlade fakta finns fortsatt behov av samordning och insatser under 2022, vilka kommer att utformas i nära dialog med strategiska chefsnätverk.

Under pandemin blev många friställda och arbetslösheten ökade drastiskt med anledning av att flera branscher fick minska eller avveckla sin verksamhet. Trots att branscherna nu börjar återhämta sig och många tidigare arbetslösa är åter i arbete eller studier, är arbetslösheten fortfarande hög bland grupperna ungdomar, nyanlända och personer som står längre ifrån arbetsmarknaden. Olika typer av samarbeten lokalt, regionalt och nationellt har därför startat för att ge dessa grupper av invånare större möjligheter att ta sig in på arbetsmarknaden. Specifika insatser under året:

- I samverkan med externa aktörer stötta kommunerna i arbetet med att motverka ungdomsarbetslösheten i regionen, vilken förvärrats under pandemin.
- Fortsätta att utveckla arbetet i samverkan med kommunerna, arbetsförmedlingen och privata leverantörer. Detta beskrivs närmare under fokusområdena *Stödja kommunerna i omställningen av arbetsmarknadspolitiken samt Stödja kommunernas arbete för att motverka långtidsarbetslöshet, med särskilt fokus på ungdomsarbetslöshet.*

Pandemin har medfört att samverkan mellan huvudmännen i regionen och kommunerna i länet stärkts. Allt från bland annat vaccinationssamordning till att säkra skyddsutrustning och implementera gemensamma rutiner har resulterat i bättre resultat och kvalitet för våra invånare. Specifika insatser under året:

- Utifrån erfarenheter under pandemin i god samverkan mellan kommuner och regionen stödja det fortsatta arbetet runt vårdens medarbetare och införandet av Nära vård.

12 fokusområden

Under 2022 ska 12 fokusområden särskilt följas upp och analyseras. Fokusområdena är kopplade till de sex utmaningarna i Strategisk inriktning 2020-2023.

Utmaning: Fysisk planering

Profilera storstadsregionen

Storstadsregionen har särskilda utmaningar och möjligheter. GR har en viktig roll som storstadsregionens röst i frågor som rör samhällsplanering och infrastruktur. Mål och strategidokumentet "Hållbar tillväxt" innehåller mål och strategier med fokus på regional struktur och tillväxt. Specifika insatser under året:

- Ta fram underlag för uppföljning av Hållbar tillväxt.
- Ta fram kunskapsunderlag av betydelse för storstadsregionens fysiska miljö med fokus på att kunna möta och stimulera tillväxten på ett optimalt sätt.
- Kunskapsunderlaget ska stötta såväl kommunal som regional samhällsplanering samt skapa beredskap för olika scenarier inom samhällsutvecklingen.

Ett effektivt kollektivt resande är av central betydelse för storstadsregionens utveckling. Göteborg, Mölndal och Partille har gemensamt tagit fram mål- och strategidokumentet "Målbild koll 2035" som beskriver hur kollektivtrafiken i det sammanhängande stadsområdet ska utvecklas. Specifika insatser under året:

- Initiera och driva frågan om att motsvarande process ska genomföras för hela storstadsregionen.

Utmaning: Utbildning och kompetensförsörjning

Kompetensförsörjning inom offentlig sektor och näringsliv

Matchning av kompetens är fortsatt en stor utmaning för regionens arbetsliv, inte minst på grund av den strukturomvandling som arbetsmarknaden är inne i där arbetsuppgifter förändras och nya kompetenser efterfrågas.

Inom många branscher och inom välfärdssektorn saknas personal med formell kompetens. Kommunerna är den största arbetsgivaren i Göteborgsregionen med drygt 72 000 årsarbetare. Till detta kommer välfärdspersonal anställd hos privata utförare. För att fortsatt kunna leverera välfärd av hög kvalitet behöver kommunerna både kunna attrahera nya medarbetare samt behålla och utveckla personal.

Med start 2019 har GR växlat upp arbetet med strategisk kompetensförsörjning och kompetensutveckling; fler arenor och samverkansplattformar har tillkommit för att främja kommunernas och näringslivets kompetensförsörjning. Strategiska satsningar fortsätter under 2022 i samverkan med kommuner och relevanta aktörer för att stärka regionens förutsättningar på området.

Även under 2022 inriktas arbetet med kompetensförsörjning inom *offentlig sektor* på äldreomsorg, förskola och grundskola. Att andelen äldre ökar samtidigt som andelen i arbetsför ålder minskar gör kompetensförsörjning inom välfärdsyrken till en central och angelägen utmaning. Den största ökningen förväntas ske inom äldreomsorgen och gymnasieskolan. För att klara detta behöver kommunerna fortsätta att rekrytera, utveckla och behålla medarbetare med rätt kompetens och kommunerna behöver ses som attraktiva arbetsgivare. Under 2022 fortsätter arbetet med att utveckla branschråd för äldreomsorg med fokus på strategisk kompetensförsörjning av baspersonal. GR fortsätter också att samordna den nationella satsningen Äldreomsorgslyftet, som hittills gett goda resultat. Inom ramen för arbetet med nära vård fortsätter olika aktiviteter för att rekrytera, utveckla och behålla personal inom den kommunala hälso- och sjukvården.



Specifika insatser under året:

- Fortsatt samordning av den nationella satsningen Äldreomsorgslyftet, under förutsättning att finansiering säkras.
- Fortsatt utveckling av branschrådet för äldreomsorg.
- Utveckling av en digital lärplattform för kompetensutveckling av befintlig personal samt att undersöka förutsättningar för karriärutvecklingsmodeller för legitimerad personal och möjligheterna till att samordna expertkompetens mellan kommunerna.
- Fortsätta arbetet med att undersöka förutsättningarna för ett branschråd för funktionsstöd, med utgångspunkt i det gemensamma arbetet kring titulatur och utbildningskrav som är etablerat sedan tidigare.
- Arbeta för att utveckla Yrkesresan för äldreomsorg och LSS (myndighet och verkställighet) samt missbruk och beroende. Ett nationellt arbete som leds av SKR. GR behöver arbeta proaktivt på nationell nivå för att säkerställa att kommunernas behov tillgodoses i den nationella utvecklingen framöver.

GR kommer under året att verka för en utveckling av utbildningssystemet för att stärka möjligheter till livslångt lärande för regionens invånare. Insatser kommer att göras för att säkra kompetensförsörjningen hos regionens kommuner. När det gäller *näringslivet* sker mycket av arbetet inom ramen för Kompetensnavet. Specifika insatser under året:

- Fortsatt etablering av Kompetensnavet som en nationellt ledande modell för kompetensomställning.
- Säkra återcertifieringen av VO-college.
- Vidareutveckling av Gymnasiedagarna & Future Skills som en mötesplats för att bidra till att framtidsrusta våra elever och stödja både skola och arbetsliv genom att bygga kvalitets-säker information och engagemang kring gymnasievalet.
- Fortsatt utveckling av insatser som rör skolans kompetensförsörjning genom branschråden för förskola och grundskola.

Regionens invånare har tillgång till ett brett utbildningsutbud inom gymnasieskola och kommunal vuxenutbildning som kan ge den kompetens som behövs i ett framtida arbetsliv. Under året gör GR insatser i syfte att utgöra en relevant partner i kommunernas arbete med utbud och dimensionering av gymnasieskolans och vuxenutbildningens utbildningsutbud. Specifika insatser under året:

- Följa upp inriktningsbeslutet från nätverken för vuxenutbildning respektive utbildningschefer gällande vuxenutbildningssamverkan 2022: *Att bredda utbildningspaletten inom vår regionala samverkan, så att även omstartsutbildningar/påbyggnadsutbildningar, distansutbildningar, jobbspår samt nya typer av språkstödsutbildningar ska kunna erbjudas.*

- Revidering av samverkansavtal för gymnasieskola inom Göteborgsregionen.
- Fortsatt vidareutveckling av branschspecifika och övergripande kompetensråd kopplat till utbudsplanering inom gymnasiet och yrkesvuxutbildning samt att öka attraktionskraften inom samtliga åtta branschspecifika kompetensråd.

Fullföljda studier för alla elever

Att arbeta främjande och förebyggande är avgörande för att alla elever i alla skolformer ska ges möjlighet att erhålla en gymnasieexamen eller etablera sig på arbetsmarknaden. En erhållen gymnasieexamen är en av de viktigaste skyddsfaktorerna för att minska utanförskap i samhället. Sedan 2011 har GR i samverkan med kommunerna byggt kunskap och praktisk erfarenhet kring att bedriva skolutvecklingsprocesser för att fler elever ska fullfölja sina studier och har idag nationellt ledande kunskap på området. Under året fortsätter insatserna i syfte att ge stöd till skolhuvudmännen i deras arbete med fullföljda studier för alla elever. Specifika insatser under året:

- Etablera ett regionalt kunskapscentrum kring fullföljda studier.
- Genomförande av projektet InVux.
- Genomföra insatser där samverkan står i fokus för att få fler elever med neuropsykiatriska funktionsnedsättningar (NPF) att fullfölja sina studier samt stärka skolpersonals förutsättningar och kompetens att möta elever som riskerar att inte fullfölja sina studier.
- Utforska möjligheten till utveckling av övergångsinformation i antagningssystemet Indra, vilket ger bättre förutsättningar för säkra övergångar för elev vid byte från grundskola till gymnasieskola.

Utmaning: Näringslivsutveckling

Mark för näringsliv

Under 2021 har en regional bild över näringslivsmark tagits fram. Den mark som kommunerna har avsatt för näringslivsutveckling räcker inte för de förväntade regionala behoven. Specifika insatser under året:

- Tillsammans med BRG fokusera på att ta fram mark där den regionala lokaliseringen matchas med verksamhetsspecifika behov.

Under 2022 är även kompetensförsörjning i fokus för GR:s arbete med näringslivsutveckling. Se fokusområdet Kompetensförsörjning inom offentlig sektor och näringsliv på sidan 5.

Utmaning: Digital transformation

Förskolans och skolans digitalisering

Digitaliseringen skär genom alla skikt i samhället, och den digitala transformationen innebär att vi kan arbeta och verka på sätt som tidigare inte varit möjliga. Helt nya förutsättningar skapas för hur verksamhet kan bedrivas oavsett vilket område vi verkar i.

Inom förskola och skola utgör Skolväsendets nationella digitaliseringsstrategi en samlad vision med gemensamma målsättningar och tre fokusområden: digital kompetens, likvärdig tillgång till digitala verktyg och läresurser samt forskning och uppföljning kring digitaliseringsens möjligheter. GR erbjuder insatser kopplat till implementeringen av de reviderade läroplanerna liksom det vidare arbetet med förskolans och skolans digitalisering. Som ett led i den digitala transformationen pågår också ett utvecklingsarbete kring olika systemstöd som syftar till att underlätta kommunernas arbete. Med moderna systemstöd och den nationella digitaliseringsstrategins tre fokusområden skapas helt nya förutsättningar för undervisning, lärande och kunskapsutveckling. Under år 2022 föreslås särskild uppföljning av arbetet med att bidra till kommunernas insatser kopplat till förskolans och skolans digitalisering och elevernas kunskapsutveckling. Specifika insatser under året:

- Fortsatt utvecklingsarbete och förvaltning kring olika systemstöd som syftar till att under-

lätta kommunernas arbete, med särskilt fokus på digital licenshantering och modernisering av antagningssystemet Indra.

- Utveckling av nya eller befintliga strategiska samarbeten med olika aktörer på förskolans/skolans område kopplat till digital kompetens och digitala lärresurser.
- Fortsatt vidareutveckling och utforskande av digitala lärresurser i syfte att stärka förskolans och skolans digitalisering.
- Implementering av en lärplattform för att utveckla digitala former av kompetensutveckling av personal.
- Fortsatt utveckling och tillgängliggörande av GR:s media- och lärresurstjänst.

Införandet av Framtidens vårdinformationsmiljö

För att samtliga invånare ska få en god hälso- och sjukvård behöver den digitala transformationen ske i gränssnittet mellan kommunerna och regionen. Framtidens vårdinformationsmiljö (FVM) är ett samarbete mellan Västra Götalandsregionen och de 49 kommunerna i Västra Götaland. Målet är en modern informationsmiljö som ger invånarna en tillgänglig hälso- och sjukvård med hög kvalitet och stor delaktighet. Under 2022 fortsätter kommunernas förberedelser inför implementeringen av systemet. GR kommer särskilt att följa upp kommunernas gemensamma arbete inom Västkom.

Specifika insatser under året:

- Insatser via Västkom för att samordna design av option 2, elevhälsa, och option 3, kommunernas hälso- och sjukvårdssystem.
- Insatser via Västkom för att hitta lösningar för de kommuner som inte tecknat option 2 och 3, så att information kan utbytas.
- Bildande av en operativ styrgrupp inom ramen för Kommun-FVM.

Utmaning: Social sammanhållning och trygghet

Stödja kommunerna i omställningen till god och nära vård

Utvecklingen av en nära vård där primärvården är navet i all hälso- och sjukvård pågår på lokal, regional och nationell nivå. Redan idag utför kommunerna en stor del av hälso- och sjukvården, och omställningen till nära vård innebär att alltmer hälso- och sjukvård kommer att ges i hemmet och inom den kommunala vården och omsorgen. Under förutsättning att en statlig överenskommelse även kommer för 2022, och i nära dialog med socialchefs nätverket, fortsätter GR 2022 att stödja kommunerna i omställningen till en nära vård. Det kommunala perspektivet i omställningen till nära vård behöver fortsatt stärkas och det är fortsatt angeläget för kommunerna att få stöd i omställningen. Genom GR som samverkansarena får kommunerna möjlighet att samla sig och agera gemensamt, både på politisk och tjänstemannanivå. Specifika insatser under året:

- Genomföra kompetensutvecklingsinsatser, bedriva omvärldsbevakning och påverkansarbete genom de strategiska chefsnätverken.
- Bedriva forsknings- och utvecklingsarbete med fokus på hur kommunerna påverkas av omställningen.
- Synliggöra och bevaka det kommunala perspektivet i angelägna strategiska frågor i omställningen, bland annat revideringen av hälso- och sjukvårdsavtalet.
- Genomföra Mötesplats nära vård under våren 2022.

Stödja kommunerna i att utveckla det förebyggande arbetet

Demografiska förändringar, växande rekryteringsbehov, minskade resurser och ökade krav från medborgare ställer andra krav på socialtjänsten än tidigare. I slutbetänkandet kring en ny socialtjänstlag Hållbar socialtjänst – en ny socialtjänstlag SOU 2020:47 lyfts bland annat behovet fram kring att utveckla det förebyggande arbetet. Genom förebyggande, lätt tillgängliga och tidiga insatser kan mer ingripande insatser skjutas upp eller i bästa fall förhindras. För att kunna motverka och förebygga sociala problem är strukturinriktade åtgärder och fysisk

planering viktiga verktyg. Det sociala perspektivet behöver stärkas i samhällsplanering och samhällsbyggnad. Även inom omställningen till en nära vård lyfts att vården och omsorgen ska vara mer tillgänglig, proaktiv och förebyggande vilket innebär att resurserna kan användas bättre och räcka till fler. Kommunerna efterfrågar mer stöd i hur detta perspektivskifte ska gå till i praktiken, särskilt i förberedelserna inför den nya socialtjänstlagen (2023). Specifika insatser under året:

- Ge stöd i utvecklingen av det förebyggande arbetet, till exempel genom forsknings- och utvecklingsarbeten.
- Ge stöd i systematisk uppföljning.
- Ge stöd i att stärka det sociala perspektivet i samhällsplanering och samverkan mellan socialtjänst och samhällsbyggnad.

Stödja kommunerna i omställningen av arbetsmarknadspolitiken

Den pågående reformeringen av arbetsmarknadspolitiken påverkar kommunerna på flera sätt. Kommunerna behöver ställa om sina verksamheter och göra anpassningar utifrån nya förutsättningar och behov. De förändringar som sker inom Arbetsförmedlingen påverkar också flera av kommunernas verksamheter (exempelvis arbetsmarknadsverksamheter, ekonomiskt bistånd, mottagande av nyanlända och vuxenutbildning). För att stödja kommunerna i den pågående reformeringen har GR byggt upp en strategisk samverkansstruktur mellan kommuner och Arbetsförmedlingen. Syftet är att underlätta det operativa arbetet i kommunerna. Vi ser ett stort behov av att fortsätta arbetet under 2022.

Vi ser även behov av att utveckla samverkan med fristående aktörer. Under hösten 2021 införs tjänsten kundval, rusta och matcha i GR-området. En tjänst där fristående leverantörer utför arbetsmarknadsinsatser för individen. För att säkra samplanering och sammanhållna processer behövs samverkan mellan de aktörer som har insatser för individen. GR utgör en samverkansarena där kommuner men även andra samverkansparter kan samlas för informationsutbyte, samsyn och gemensamt agerande. De förändringar som sker inom arbetsmarknadspolitiken föranleder också behov av att lyfta kommunernas perspektiv och åsikter angående utvecklingen. Specifika insatser under året:

- Genom den uppbyggda strategisk samverkansstrukturen mellan kommuner och Arbetsförmedlingen verka för att underlätta det operativa arbetet i kommunerna.
- Utveckla samverkan med fristående aktörer som levererar arbetsmarknadsinsatser för individen.



- Lyfta kommunernas perspektiv och åsikter angående utvecklingen. Genom att gå samman och gemensamt driva påverkansarbete kan vi utgöra en starkare röst än om varje kommun agerar enskilt.

Stödja kommunernas arbete för att motverka långtidsarbetslöshet, med särskilt fokus på ungdomsarbetslöshet

Coronapandemin har haft stor påverkan på arbetsmarknaden och lett till en kraftig ökad arbetslöshet. När konjunkturen vänder drabbas särskilt grupper som har en svag ställning på arbetsmarknaden, exempelvis ungdomar, personer med funktionsnedsättning och utrikesfödda. Sedan 2020 har GR följt utvecklingen av långtidsarbetslösheten. I april 2021 hade 188 000 personer varit inskrivna som arbetslösa hos Arbetsförmedlingen i tolv månader eller mer, vilket var en ökning med närmare 33 000 jämfört med motsvarande månad 2020. Även om arbetslösheten bland ungdomar minskade något under senare delen av våren 2021 så var drygt 2 000 ungdomar i GR arbetslösa i april 2021. Att undvika långtidsarbetslöshet är viktigt för såväl samhälle som individ. Att ungdomar drabbas av långtidsarbetslöshet kan få särskilt negativa konsekvenser. För att skapa effektiva insatser behövs en helhetssyn och individsamverkan. Specifika insatser under året:

- Stödja kommunerna i utvecklingen av insatser för att personer ska komma i arbete, exempelvis genom jobbspår, validering, utbildning och omställning.
- Stödja kommunerna i förebyggande insatser, exempelvis för att unga ska fullfölja sina studier och därmed få en starkare ställning på arbetsmarknaden.
- Stödja utvecklingen av intern samverkan inom kommunen, samt med andra aktörer som arbetar med målgruppen.

Under 2022 är kompetensförsörjning inom skola samt vård och omsorg även i fokus för GR:s arbete med social sammanhållning och trygghet. Detta område beskrivs inom ramen för fokusområdet Kompetensförsörjning inom offentlig sektor och näringsliv på sidan 5.

Utmaning: Klimat och miljö

Genomförande av vattenförsörjningsplanen

Kommunerna i Göteborgsregionen samarbetar kring en regional vattenförsörjningsplan. Under året kommer arbetet att fördjupas och utvecklas. Specifika insatser under året:

- Klargöra hur ökande vattenbehov ska hanteras avseende möjligheten att öka kapaciteten av råvatten och producera dricksvatten.
- Leverera vatten över kommungränser.

Öka takten i klimatomställningen och klimatanpassningen

Klimatfrågan är brådskande och regionen står inför stora utmaningar i arbetet för att radikalt minska utsläppen av växthusgaser. Under året kommer GR att arbeta aktivt på flera sätt. En fördjupad uppföljning kommer under året att ske inom detta område. En tvärande politisk gruppering diskuteras för att driva arbetet framåt. Specifika insatser under året:

- Driva på processer för minskade utsläpp av växthusgaser genom att ta fram och aktivt sprida kunskapsunderlag.
- Ha nära dialog med kommunerna om deras behov och samordna insatser.
- Särskilt fokus kommer läggas på stöd och kunskap kring klimataspekter i upphandling, cirkulär ekonomi och fortsatt arbete med den regionala avfallsplanens tyngsta mål: avfallsminimering.

GR:s roll är även att stärka kopplingen mellan klimat, den fysiska planeringen och transportinfrastrukturen. Specifika insatser under året:

- I arbetet med framtagande av kunskapsunderlag och politiska beslutsunderlag kommer klimateffekterna att belysas särskilt.
- GR kommer under året att fortsätta att, med stöd av VGR:s finansiering, samordna kom-

munernas insatser kopplat till Kraftsamlingen Klimat 2030 och kommunernas klimatlöften samt växla upp relevanta delar till en regional nivå.

Ett klimat i förändring gör att vi även behöver arbeta med åtgärder för att anpassa samhället till de klimatförändringar vi redan ser och dem vi inte kan förhindra i framtiden. Specifika insatser under året:

- Ta fram och sprida kunskap och nya arbetssätt för att möjliggöra en fördjupad samverkan över sektors- och verksamhetsgränserna.
- Öka kommunernas förutsättningar att finna effektiva lösningar.

Övrig uppföljning

Utöver de 12 fokusområdena kommer Göteborgsregionen (GR) att särskilt följa ytterligare några verksamheter under 2022.

Dotterbolag

Förbundsstyrelsen ska löpande ha uppsikt över GR:s verksamhet. Utöver detta har styrelsen även en så kallad förstärkt uppsiktsplikt över koncernens bolag. Detta innebär att förbundsstyrelsen årligen ska pröva om bolagens verksamhet har varit förenlig med ändamålet samt utförts inom ramen för de kommunala befogenheterna.

Internationella skolan i Göteborgsregionen (ISGR)

ISGR är ett aktiebolag som ägs helt av GR. Skolan startade 1997 i samverkan mellan de 13 medlemskommunerna, regionens näringsliv och universitet. Lokalfrågan har under många år varit ett utvecklingsområde. Ur ett ägarperspektiv är den fortfarande central att följa under 2022. Under hösten 2022 startar bygget av nya lokaler på Guldheden.

Gryning Vård

Gryning Vård är ett aktiebolag som bildades 2001 och ägs av de fyra kommunalförbunden i Västra Götaland. Göteborgsregionen (GR) äger 54 procent och bolaget är idag landets största inom HVB (hem för vård och boende). Gryning Vård befinner sig i en omställningsfas och under 2022 följer GR bolagets fortsatta arbete med att anpassa verksamheten för att kunna möta kommunernas behov.

Organisationer som GR transfererar medel till

GR transfererar medel till flera organisationer. Under 2022 kommer några av dem att följas särskilt.

Urban Futures

GR är sedan tio år en av flera aktörer bakom Urban Futures (före detta Mistra Urban Futures), ett internationellt centrum som sammanför forskare och praktiker i praktisk forskning inom hållbar stadsutveckling. Under 2022 kommer ett av områdena som beforskas att vara hur man uppnår en effektiv organisering och styrning för klimatomställning och klimatanpassning.

Västsvenska kommunalförbundens samorganisation (Västkom)

Västkom är en sammanslutning av kommunalförbunden i Västra Götaland. Uppdraget är att företräda och samordna kommunernas intressen på en regional nivå. Under 2022 kommer GR särskilt att bidra till och följa upp utvärderingen av det nu gällande hälso- och sjukvårdsavta-

let samt införandet av Framtidens vårdinformationsmiljö (FVM). GR kommer även att följa utredningen av Västkoms uppdrag som genomförs under vintern 2021-2022.

Business Region Göteborg och Göteborg & Co

Samverkansavtalen med Business Region Göteborg (BRG) respektive Göteborg & Co anger hur GR ska interagera med bolagen och inom vilka områden som samverkan är aktuell. Områdena följs upp kontinuerligt under året genom den mötesstruktur som är lagd på politisk nivå (presidie möten) och tjänstepersonsnivå. Särskilt viktigt att följa upp under 2022 är arbetet med kompetensförsörjning och återhämtningen i näringslivet efter coronapandemin. GR kommer även att följa framtagandet av ett nytt besöksnärsprogram för Göteborgsregionen som beslutas under 2022.

Politisk organisation

I juni 2021 fattade förbundsfullmäktige beslut om ny politisk organisation för GR som träder i kraft 1 januari 2023, efter en utredning genomförd på uppdrag av förbundsstyrelsen. Under 2022 fortsätter förberedelserna inför införandet av den nya politiska organisationen, särskilt efter valet i september.

Påverkan regionalt, nationellt och internationellt

Enligt GR:s förbundsordning ska verksamheten bidra till att stärka Göteborgsregionen regionalt, nationellt och internationellt. Under 2022 görs detta inom flera områden.

Regionalt

I Västra Götalandsregionen lyfter GR in storstadsregionens perspektiv i frågor som rör fysisk planering, kollektivtrafik, klimat, hälso- och sjukvård, utbildning samt integration. Västra Götalandsregionen är en viktig samarbetspartner som GR driver många utvecklingsarbeten tillsammans med. Under 2022 följer GR särskilt arbetet kring vårdssamverkan. GR:s samverkan med Västra Götalandsregionen inom ramen för den regionala utvecklingsstrategin (RUS) är en viktig arena för utvecklingsarbetet. Dessutom bidrar GR in i den regionala och nationella infrastrukturplaneringen.

Nationellt

GR är en självklar part i nationella sammanhang och samarbetar med aktörer som SKR, Socialstyrelsen, Skolverket och Utbildningsdepartementet. Under 2022 fokuseras arbetet bland annat på att lyfta kommunernas roll som huvudman för hälso- och sjukvård. Kommunerna har samma behov av nationella medel och stöd som regionerna, eftersom de idag utför cirka 25–30 procent av landets hälso- och sjukvård. Detsamma gäller kommunernas roll och styrka som aktör i arbetsmarknadspolitiken med särskilt fokus på personer som står långt ifrån arbetsmarknaden. Även detta påverkansarbete fortsätter under 2022. Under 2022 kommer fortsatta insatser att bedrivas för att etablera Kompetensnavet som en nationell modell för kompetensomställning.

Internationellt

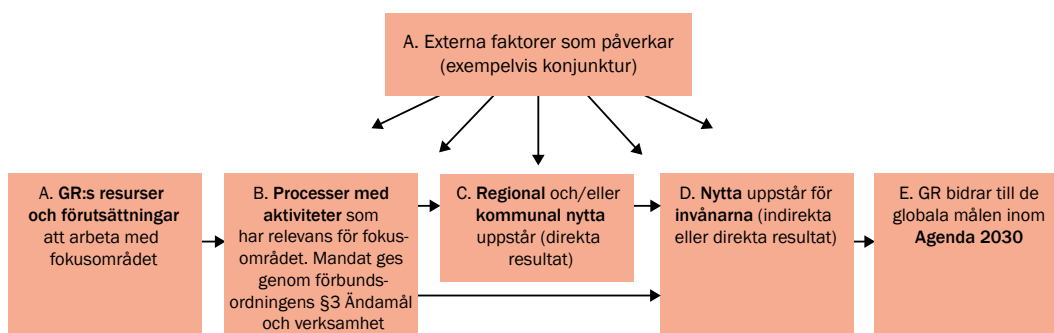
Många projekt och insatser finansieras med EU-medel. Under 2022 fortskrider GR:s kompetenssatsning för att stödja kommunernas EU-arbete och öka deras kapacitet att dra nytta av tillgängliga medel, såväl de nya strukturfonderna och sektorsprogrammen 2021–2027 men också de återhämtningsmedel som Sverige mottar för att lindra effekterna av coronapandemin. I påverkansarbetet är det viktigt att gemensamt föra fram och agera utifrån storstadsregionens behov, inte minst i framtagandet av utlysningssplaner och arbetsprogram för de kommande åren. Viktigt är också att påvisa relationen mellan den regionala utvecklingsstrategin (RUS) och EU:s fonder och program liksom hållbarhetsmålen i Agenda 2030.

Struktur för uppföljning av fokusområdena

Fokusområdena ska följas upp och analyseras med en gemensam struktur. I uppföljningen beskrivs fokusområdet som en logisk kedja i fem steg (se figur nedan).

För att åstadkomma ett lärande i organisationen kommer uppföljnings- och analysarbetet att involvera olika parter (till exempel beredningsansvariga för styrgrupperna, analytiker samt representanter i GR:s nätverk).

Uppföljningen och analysen sammanställs i delårsrapporten i augusti och i årsredovisningen för 2022. Eventuella avvikelser tas upp i delårsrapporten i april. Utöver detta följs den ekonomiska utvecklingen månadsvis och rapporteras till förbundsdirektören samt GR:s ledningsgrupp.



Figuren beskriver fokusområdet som en logisk kedja i fem steg.

Frågor som ska besvaras i uppföljnings- och analysarbetet

A. Förutsättningar

För att bedöma arbetet inom ett fokusområde är det relevant att titta på vilka förutsättningar som funnits under året.

- Vilka resurser och andra förutsättningar har GR haft för att arbeta med fokusområdet under året?
- Vilka externa faktorer kan antas ha påverkat arbetet?

B. Processer och aktiviteter

Det är relevant att skapa sig en övergripande uppfattning om vilka processer och aktiviteter som genomförts samt deras kvalitet.

- Vilka huvudsakliga aktiviteter har GR genomfört inom fokusområdet under året?
- Hur många kommuner och/eller individer har omfattats av aktiviteterna?
- Vilken kvalitet har aktiviteterna haft?

C. Regional och/eller kommunal nytta

En stor del av GR:s verksamhet handlar om att skapa regional och/eller kommunal nytta. I analysarbetet måste GR först beskriva vilken nytta som ska skapas inom fokusområdet och sedan söka efter tillförlitliga tecken på att denna nytta faktiskt uppstår.

- Vilken regional och/eller kommunal nytta är fokusområdet tänkt att skapa?
- Vilka tecken finns på att den regionala och/eller kommunala nyttan uppstår?
- Vilka lärdomar kan dras när det gäller utformningen av GR:s aktiviteter och deras förmåga att leda till avsedd regional och/eller kommunal nytta?

D. Nyttan för invånarna

GR arbetar för att stärka kommunernas förutsättningar att möta invånarnas behov. Det innebär att den förväntade nyttan för invånarna är beroende av hur en annan organisation agerar (till exempel skolan eller äldreomsorgen). Det betyder att nyttan för invånarna sällan kan sägas vara direkt skapad av GR:s aktiviteter. Situationen för Göteborgsregionens invånare är ändå relevant i analysarbetet, eftersom kunskapen kan användas för att vidareutveckla GR:s stöd till kommunerna.

- Vilken förbättring för invånarna är det tänkt att fokusområdet ska skapa?
- Hur har situationen för invånarna i Göteborgsregionen utvecklats under året?
- Bör denna utveckling få konsekvenser för utformningen av GR:s processer och aktiviteter kommande verksamhetsår?

E. Agenda 2030

Hur Göteborgsregionen utvecklas när det gäller de globala målen inom Agenda 2030 är beroende av en mängd faktorer, till exempel konjunktur, lagstiftning och andra offentliga aktörers agerande. I uppföljnings- och analysarbetet ska GR följa utvecklingen för de mål som har relevans för fokusområdet. Detta kan ge kunskap om hur stödet till kommunerna bör utformas.

- Hur utvecklas Göteborgsregionen i förhållande till de globala mål som har relevans för fokusområdet?
- Bör denna utveckling få konsekvenser för utformningen av GR:s processer och aktiviteter kommande verksamhetsår?



Bilden visar de globala målen inom Agenda 2030.

Detaljbudget 2022

God ekonomisk hushållning

Enligt kommunallagen ska kommunalförbund ha en god ekonomisk hushållning samt ta fram mål och riktlinjer för hur detta ska uppnås.

Göteborgsregionen (GR) bestämmer själv hur dessa ska formuleras, eftersom god ekonomisk hushållning inte är förtydligad i lagen. Lagrådsremissen skriver att det handlar om att:

... på olika sätt skapa goda förutsättningar för att i ett mer långsiktigt perspektiv klara den kommunala verksamheten och ekonomin, även om det uppstår olika typer av störningar.

Begreppet god ekonomisk hushållning kan ses i två dimensioner. Dels handlar det om att hushålla i tiden, dels om att hushålla över tiden. Detta betyder att ekonomin ska vägas mot verksamhetens behov på både kort och lång sikt.

Dessutom har begreppet god ekonomisk hushållning både ett verksamhetsperspektiv och ett finansiellt perspektiv. Verksamhetsperspektivet betyder att GR måste bedriva verksamheten på ett kostnadseffektivt och ändamålsenligt sätt. Det måste finnas ett klart samband mellan resurser, prestationer, resultat och effekter. Det finansiella perspektivet innebär bland annat att varje generation själv ska bära kostnaderna för den service som den konsumerar.

GR:s riktlinjer för god ekonomisk hushållning

GR har tagit fram riktlinjer och mål, som anger ambitionsnivån för den egna finansiella ställningen och utvecklingen.

GR:s verksamheter ska hantera beslutade budgetmedel rationellt och effektivt så att de gör mesta möjliga nytta för medlemskommunerna.

Verksamheten och kostnaderna ska kontinuerligt utvärderas och omprövas.

GR ansvarar för att en god intern kontroll upprätthålls utifrån förbundets reglementen, riktlinjer och beslut.

GR ska främja och följa upp att verksamheterna kontinuerligt utvecklar kvaliteten.

Tillgångar och skulder ska förvaltas på ett betryggande sätt.

GR ska ha ett fullgott och genomtänkt försäkringsskydd samt ha klara regler för hur risker ska hanteras.

Det ska finnas tydliga regler och riktlinjer för finansförvaltningen.

GR ska eftersträva en välskött ekonomi där all verksamhet bedrivs i en anda av god ekonomisk hushållning och enligt förbundsfullmäktiges beslut om finansiella mål och ramar.

Förbundsfullmäktiges beslut om budgeten är överordnat verksamheten. Vid målkonflikter är det ekonomin som ytterst sätter gränsen för verksamhetens totala utrymme.

GR:s olika avdelningar ska se till att verksamhetens innehåll och omfattning är anpassad till budgeten och den strategiska inriktningen.

Vid hantering av befarade eller konstaterade budgetavvikelser är avdelningarna skyldiga att vidta de åtgärder som krävs för att styra verksamheten mot en budget i balans.

Den totala sjukfrånvaron för GR:s medarbetare ska hållas på en fortsatt låg nivå.

Sjukfrånvaron ska understiga 3,5 procent på helåret.

GR:s finansiella mål

Enligt kommunallagen ska ekonomin vara i balans. Intäkterna ska överstiga kostnaderna och det så kallade balanskravet är en miniminivå för det ekonomiska resultatet. Detta betyder att GR inte bör förbruka sin förmögenhet för att täcka löpande behov.

GR:s övergripande finansiella mål för ekonomin är följande:

GR ska redovisa ett genomsnittligt positivt ekonomiskt resultat över en femårsperiod.

Intäkterna ska överstiga kostnaderna.

Det egna kapitalet ska inte understiga den årligt beräknade nivån.

Långsiktigt ska det egna kapitalet vara större än skulderna, inklusive pensionsskulden. Soliditeten inklusive pensionsskulden ska vara positiv.

Den sammanlagda nettolåneskulden ska inte öka.
GR:s investeringar ska finansieras med egna medel.

Uppföljning och återkoppling

GR följer kontinuerligt upp om verksamheten lever upp till riktlinjerna för en god ekonomisk hushållning. Under året tas följande rapporter fram:

- Två delårsrapporter. Dels för perioden januari till och med april, dels för perioden januari till och med augusti, inklusive helårsprognoser.
- Årsredovisning med resultat och bokslut.

Utöver detta tas lägesrapporter fram för varje månad. Dessa är enklare till sin natur och omfattar inte helårsprognoser.

Dessutom ska medarbetare som har ett verksamhetsansvar kontinuerligt följa upp och rapportera förändrade förutsättningar och avvikelser från plan och budget.

Om förutsättningarna förändras under året kan beslut om justeringar inom ramen för budgeten tas enligt delegering av verksamhetsansvaret.

GR är en lärande organisation. Omvärldsbevakning, analys, planering och återkoppling samt internkontroll är processer som berör alla inom organisationen. GR:s chefer ansvarar för att motivera och engagera medarbetare i dessa processer. Cheferna ska dessutom ta fram relevanta underlag till GR:s politiker som har ansvar för styrning och tillsyn.

För att god ekonomisk hushållning ska anses vara uppfylld ska minst hälften av de verksamhetsmässiga målen och samtliga av de finansiella vara uppfyllda för året.

Detaljbudget

För att skapa stabilitet i verksamheten behöver GR ha ett positivt resultat. För närvarande finns det en solid grund att stå på och GR klarar enstaka år med ett negativt resultat, eftersom det finns ett upparbetat eget kapital.

Budgeten är en ram som anger vilka resurser som finns för att skapa bästa möjliga verksamhet. För att uppnå en god ekonomistyrning behöver ekonomin vara integrerad med styrningen av verksamheten. På GR är ansvaret decentraliserat och budget-, personal- och verksamhetsansvar är tätt sammanknutna. Chefer och medarbetare ges tillit att nå förväntade resultat, utifrån ett tydligt uppdrag och uttalade mål.

Resultatbudget

Resultatbudgeten är en sammanställning över de kostnader och intäkter GR räknar med under kommande verksamhetsår. Att GR:s samlade intäkter minskar mellan 2021 och 2022 hänger ihop med den under 2021 förändrade hanteringen av medel till vuxenutbildningen. GR:s budgeterade resultat för 2022 uppgår till +750 tkr.

Tabell 1. Resultatbudget 2021–2022, tkr.

RESULTATBUDGET	2021	2022
Verksamhetens intäkter	622 606	419 759
varav årsavgifter avsedda för GR:s verksamhet	50 125	48 659
varav årsavgifter transfererade till andra regionala organisationer	28 556	27 583
Verksamhetens kostnader	-624 784	-416 817
Avskrivningar	-2 971	-2 842
Verksamhetens nettokostnader	-5 150	100
Skatteintäkter/Generella statsbidrag och utjämning	-	-
Verksamhetens resultat	-5 150	100
Finansiella intäkter	650	650
Finansiella kostnader	-	-
Resultat efter finansiella poster	-4 500	750
Extraordinära poster	-	-
Årets resultat	-4 500	750

Balansbudget och nyckeltal

GR använder sig av nyckeltalen soliditet och likviditet för att säkerställa den finansiella ställningen på kort och lång sikt.

Soliditet definieras här som eget kapital i förhållande till balansomslutningen.

Soliditeten anger den finansiella ställningen på lång sikt, vilket betyder att den visar vilken beredskap GR har att möta oförutsedda händelser, till exempel framtida resultatförändringar.

Likviditet definieras här som förhållandet mellan omsättningstillgångar (exklusive varulager) och kortfristiga skulder. Kassalikviditeten visar vilken beredskap som finns för att klara de löpande betalningarna.

Medlemskommunernas årsavgifter

Medlemskommunernas årsavgifter utgör cirka 18 procent av GR:s samlade intäkter 2022. Resterande del av omsättningen (82 procent) består av flera olika finansieringskällor, till exempel staten, EU, Västra Götalandsregionen samt medlemskommunerna genom samverkansavtal. GR:s verksamhet anpassas till erhållen finansiering.

Tabell 3. Årsavgiftens fördelning per kommun 2021–2022, (tkr)

KOMMUN	2021	2022
Ale	2 371	2 315
Alingsås	3 128	3 022
Göteborg	43 747	42 353
Härryda	2 868	2 778
Kungsbacka	6 374	6 169
Kungälv	3 499	3 418
Lerum	3 215	3 125
Lilla Edet	1 066	1 037
Mölnadal	5 238	5 078
Partille	2 967	2 870
Stenungsund	2 022	1 964
Tjörn	1 210	1 173
Öckerö	976	940
Summa	78 681	76 242

Tabell 2. Balansbudget 2021–2022, tkr.

BALANSBUDGET	21-12-31	22-12-31
TILLGÅNGAR		
A. Anläggningstillgångar	35 593	20 870
I. Immateriella anläggningstillgångar	5 727	1 336
II. Materiella anläggningstillgångar	10 775	804
III: Finansiella anläggningstillgångar	19 091	18 730
B. Bidrag till infrastruktur	-	-
C. Omsättningstillgångar	320 933	229 560
I. Förråd m.m.	38 409	18 393
II. Fordringar	92 539	45 622
III. Kortfristiga placeringar	-	-
IV. Kassa & Bank	189 985	165 545
S:A TILLGÅNGAR	356 526	250 430
EGET KAPITAL, AVSÄTTNINGAR & SKULDER		
A. Eget kapital	41 074	47 077
I. Årets resultat	- 4 500	750
II. Resultatutjämningsreserv		
III. Övrigt eget kapital	45 574	46 327
B. Avsättningar	-	-
C. Skulder	315 452	203 353
I. Långfristiga skulder	-	-
II. Kortfristiga skulder	315 452	203 353
S:A EGET KAPITAL, AVSÄTTNINGAR & SKULDER	356 526	250 430
Soliditet	12,8%	18,8%
Likviditet (kassalikviditet)	89,6%	112,9%

Årsavgiften för 2022 baseras på befolkningens storlek den 31 december 2020. Enligt SCB:s statistik var antalet invånare i Göteborgsregionen detta datum 1 049 592, vilket är en ökning med 7 742 invånare jämfört med året innan.

GR:s årsavgift har under ett antal år legat still. Nivån på årsavgiften har inför år 2022 beslutats att sänkas från 75,52 kronor per invånare till 72,64 kronor per invånare. Befolkningsutvecklingen inom Göteborgsregionen påvisar en tillväxt på 0,7 procent jämfört med föregående år. Detta är dock nästan en halvering av de senaste årens befolkningstillväxt.

Organisationer som GR transfererar till

Av den totala årsavgiften till GR, som 2022 uppgår till 76 242 tkr, beräknas 36 procent (eller 26,28 kronor per kommuninvånare) att transfereras vidare till andra regionala organisationer.

Airport Region Conference (ARC) är en ideell förening. Medlemmarna är regioner, kommuner och andra offentliga organisationer i Europa som har en internationell flygplats i grannskapet. Uppdraget är att balansera de ekonomiska fördelarna med att ha en flygplats i regionen mot dess miljöpåverkan och livskvalitet för medborgarna. Från och med 2022 upphör bidraget till ARC.

Business Region Göteborg (BRG) är ett aktiebolag som är helägt av Göteborgs Stad. Uppdraget är att bidra till hög sysselsättning, investeringar och ett diversifierat näringsliv i Göteborgsregionens medlemskommuner. BRG och GR har sedan länge ett nära samarbete kring näringslivsutveckling som regleras i ett samverkansavtal.

GU Reväst är en enhet inom Handelshögskolan. Uppdraget är att, genom seminarier, konferenser och samtal, stärka banden mellan de olika aktörerna samt vara ett informationsforum och kontaktnät för regional forskning, både inom och utanför Västsverige. Bidraget till Reväst upphör från och med verksamhetsåret 2022.

Göteborg & Co är ett aktiebolag helägt av Göteborgs Stad. Göteborg & Co ska vara en, i internationell jämförelse, ledande samverkansplattform för destinationsutveckling. Samarbetet mellan Göteborg & Co och GR regleras i ett samverkansavtal som senast uppdaterades 2019.

Internationella skolan i Göteborgsregionen (ISGR) är ett aktiebolag som ägs helt av GR. Skolan startade 1997 i samverkan mellan de 13 medlemskommunerna, regionens näringsliv och universitet, eftersom det fanns ett stort behov av en internationell skola. Bidraget till ISGR upphör från och med år 2022.

Centre for Sustainable Urban Futures är ett internationellt forsknings- och kunskapscentrum som arbetar med hållbar stadsutveckling. Alla projekt som genomförs drivs tillsammans av praktiker och forskare. GR är en av åtta partnerorganisationer.

Västsvenska kommunalförbundens samorganisation (Västkom) är en sammanslutning av kommunalförbunden i Västra Götaland. Uppdraget är att företräda och samordna kommunernas intressen på en regional nivå.

Västkuststiftelsen är en stiftelse vars huvudmän är Västra Götalandsregionen, Region Halland och GR. Uppdraget är att bevara och vårda den västsvenska naturen och stimulera friluftslivet.

Tabell 4. Transfereringar 2021–2022, (tkr)

ORGANISATION	2021	2022
ARC	33	-
BRG	20 000	20 000
GU Reväst	60	-
Göteborg & Co	1 100	1 100
ISGR	1 000	-
Urban Futures	400	400
Västkom	1 975	1 975
Västkuststiftelsen	3 988	4 108
Totalt	28 556	27 583



Göteborgsregionen (GR) består av 13 kommuner som har valt att jobba tillsammans. Vi driver utvecklingsprojekt, har myndighetsuppdrag, forskar, ordnar utbildningar och är storstadsregionens röst i Västsverige, bland mycket annat. I våra nätverk träffas politiker och tjänstepersoner för att utbyta erfarenheter, bolla idéer och besluta om gemensamma satsningar. Allt för att regionens en miljon invånare ska få ett så bra liv som möjligt.