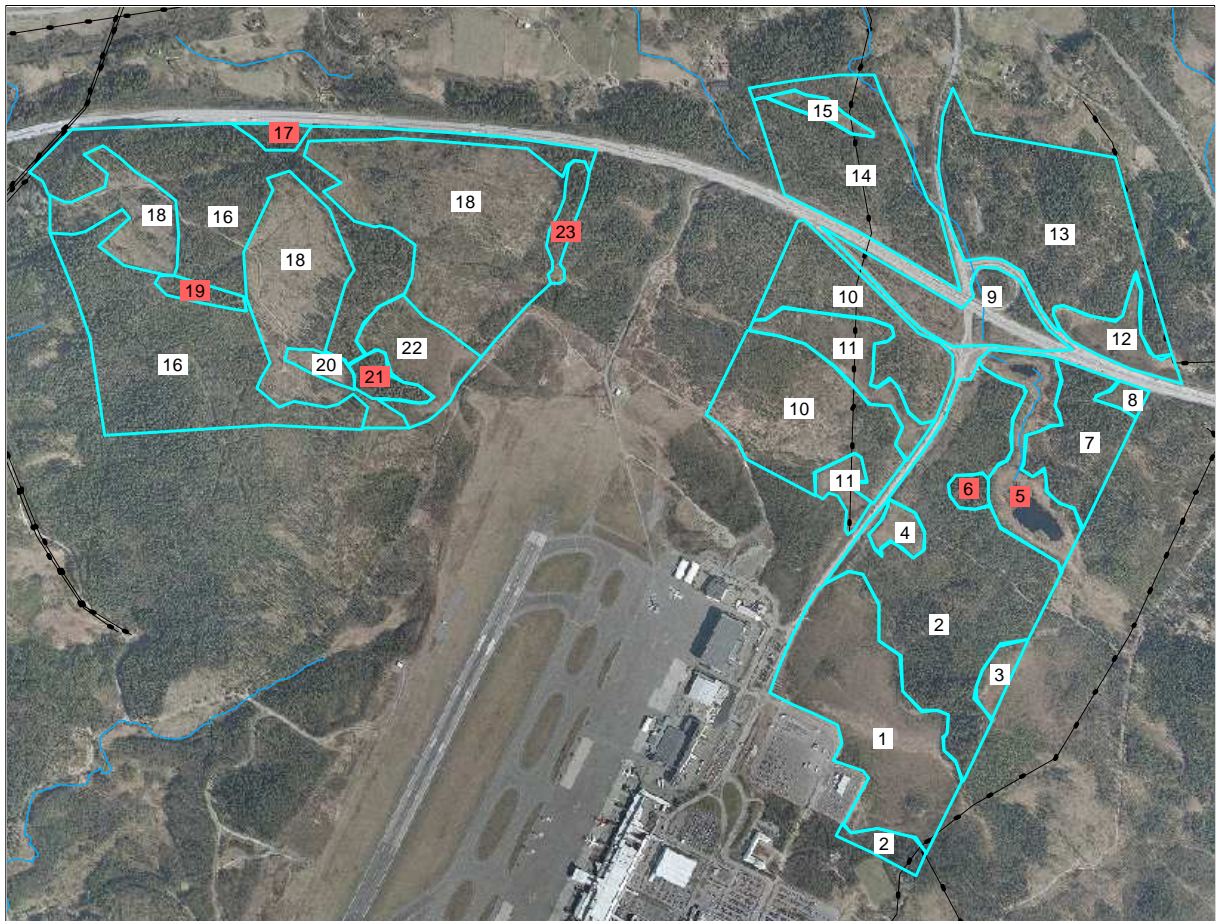


2011-01-07

Naturinventering till program för Landvetter Airport City

Inventering utförd under september/oktober 2010 av biologerna Linda Karlsson och Emma Nevander, Härryda kommun. Materialet är utformat i samråd med Karin Meyer, miljösamordnare Härryda kommun.

Förutsättningar: Skogskarta Landvetter City Airport, 2010
Förvaltningsplan för skogsbruk, Härryda kommun, 2003
Förvaltningsplan för skogsbruk, Swedavia (Luftfartsverket), 2008
Förordningen om områdesskydd enligt miljöbalken
Våtmarksinventering, Länsstyrelsen, 2000
Skogens källa, Skogsstyrelsen, 2010
Naturvårdsplan för Härryda kommun, 2010 remisshandling
Artskiktet, Härryda kommun 2010



Karta över inventerade områden. Rödmarkerade delområden har viktiga strukturer och naturvärden.

Slutsats

Det inventerade området utgör en yta av cirka 200 hektar, varav knappt en femtedel består av våtmarker och resterande är barrskog. Större delen av det inventerade området består av produktionsskog som saknar höga naturvärden. Område 5, 6, 17, 19, 21 och 23 har dock viktiga strukturer och naturvärden som bör visas extra hänsyn.

Våtmarkerna i området är naturligt artfattiga, men därmed inte sagt att naturvärdena alltid är låga vid en utförligare inventering. Till våtmarker är ett flertal arter knutna som behöver studeras under en längre tid på året för att upptäckas ex. groddjur, insekter och fåglar. Alla groddjur är fridlysta i hela landet. Flera av våtmarkerna kan därför i texten framgå ha låga naturvärden, men med en utförligare inventering visa sig ha större värden än vad som här kunnat konstateras. Våtmarkerna har alla en viktig funktion för hydrologin och den naturliga vattenreningen i området. Lämpliga områden att utreda vidare för dagvattenhantering är 1, 5, 8, 12, 15, 20 och 23. Generellt gäller dikningsförbud av våtmarker i regionen.

Signalarter som hittats i olika delområden är markerade med (S) och fridlysta arter med (F) i områdesbeskrivningarna nedan. Revlumner återfinns i flera delområden och även mattlumner förekommer i område 3. Lummerväxter är fridlysta i hela landet. *"De får ej grävas eller dras upp med rötterna och ej heller plockas eller på annat sätt insamlas för försäljning eller andra kommersiella ändamål"*, (Naturhistoriska riksmuseet). Vågig sidenmossa, västlig hakmossa och gammelgranlav är alla signalarter som indikerar att den omkringliggande skogen har lång kontinuitet och att fler arter knutna till denna naturtyp kan påträffas. Arternas signalvärde är dock lågt i denna del av landet och de är vanligt förekommande i regionen. Därmed har vi bedömt att områden där dessa arter påträffats endast har höga naturvärden om även andra viktiga strukturer finns, exempelvis mycket död ved i form av torrakor (stående döda träd) och lågor (liggande döda träd).

Spår av älg och rådjur har påträffats i hela det inventerade området. Andra områden än de som pekats ut med höga naturvärden samt större sammanhängande strukturer kan vara viktiga för fågellivet vilket bör studeras.

Område 1 – Tranemossen



Naturbeskrivning

Större våtmarksområde som domineras av pors, ljung, klockljung, myrlilja och olika starrarter. Inslag av hjortron, tranbär, blåbär, lingon och tuvull finns i markskiktet. Tall dominerar i trädskiktet. I fuktigare partier är tallen krokig och lågväxt och närmare kanterna och på torrare delområden mer högväxt. I sydöstra delen finns en liten kulle med ett mindre granbestånd. Träden i de södra delarna av området varierar i ålder mellan 25-65 år (Swedavias skogsbruksplan). Gammelgranlav (S)

påträffades på några granar. En väg har börjat anläggas med sprängsten från närliggande byggområde (se foto).

Bedömning

Inga höga naturvärden har kunnat påvisas vid inventeringen i området. Våtmarken är viktigt för både hydrologin och groddjuren i omgivningen. Området har klass 4 i Våtmarksinventeringen.



Område 2 – Barrskog

Naturbeskrivning

Barrskogsområde med främst tall och gran i trädskiktet. En mindre ås med dominans av gran finns i söder, norr om Tranemossen. I öppnare delar, nära mossarna, finns inslag av björk. Området är starkt påverkat av skogsbruk. Stora delar av området har gallrats och mindre skiften med vindfällan har avverkats. Bitvis har döda träd lämnats kvar i form av lågor och torrakor. Trädåldern varierar mellan mindre skiften och

några av dem når en ålder på upp till 95-110 år, även om de största delarna har en lägre ålder som sträcker sig från ungefär 30 till 75 år (Swedavias skogsbruksplan).

I markskiktet finns gott om markmossor, blåbär och lingon. Gammelgranlav (S) och vågig sidenmossa (S) finns i delområden med lite äldre trädbestånd. Längs med vägen i väster växer mycket revlumner (F) och intill område 3 finns både revlumner och mattlumner (F).

I sydöstra hörnet av området korsar en kraftledning över och ett viltstängsel sträcker sig genom hela området från söder till norr i den östra halvan.



Bedömning

Trots vissa signalarter och fridlysta lummerväxter bedöms området ha låga naturvärden. Den norra delen av området har klass 3 i Naturvårdsplanen och klass 3 även i Våtmarksinventeringen.

Område 3 – Våtmark

Naturbeskrivning

Mosse med mycket pors, ljung, klockljung, myrlilja och olika starrarter. Inslag av lingon, blåbär och tranbär. I trädskiktet finns lågväxta, krokiga tallar. Endast en mindre del av mossen ligger innanför fastighetsgränsen. Mossen ansluter till ett värdefullt fågelområde och landskap med värdefulla sumpskogar.



Bedömning

Inga höga naturvärden har kunnat påvisas vid inventeringen i området. Våtmarken är viktigt för både hydrologin och groddjuren i omgivningen. Området har klass 3 i Naturvårdsplanen och klass 3 även i Våtmarksinventeringen.



Område 4 – Våtmark

Naturbeskrivning

Mindre mosse med dominans av pors, ljung, klockljung, myrlilja och olika starrarter. På mossen växer lågväxta, krokiga tallar. Längs kanterna finns enbuskar som indikerar lång kontinuitet av öppen mark.

Bedömning

Inga höga naturvärden har kunnat påvisas vid inventeringen i området. Våtmarken är dock

viktigt för både hydrologin och groddjuren i omgivningen.

Område 5 – Myrkomplex med tjärnar

Naturbeskrivning

Myrkomplex med två tjärnar, Stora och Lilla Dammtjärnen, som omges av barrskog. Tjárnarna binds samman av en bäck som rinner i nordvästlig riktning. Vattensystemet utgör fina grodvatten. Lilla Dammtjärnen omges av enstaka enar och i vattnet finns bland annat näckrosor. Nordväst om tjärnen växer revlumner (F). I Stora Dammtjärnen växer vass, bredkaveldun, näckrosor och vattenklöver.



I myrmarken runt om finns rikt med pors, ljung, klockljung och revlumner (F) med inslag av blåbär, tranbär och tuvull. I trädskiktet dominerar gran och tall, men närmast vattnet finns även inslag av björk. Ett viltstängsel löper genom området. Myrkomplexet ansluter till ett värdefullt fågelområde och landskap med värdefulla sumpskogar.



Bedömning

Området har höga naturvärden med bl a flera bestånd av fridlyst lumner och våtmarkerna har stor betydelse för rening av vattnet från flygplats- och motorvägsområdet innan det når Mölndalsån och för omgivningens fridlysta groddjur. Tjárnarna kan eventuellt utnyttjas för att samla upp dagvattnet, men vidare bedömning av vattensystemet bör göras av expert. Området har klass 3 i Naturvårdsplanen och klass 3 i Våtmarksinventeringen.

Område 6 – Äldre barrskog

Naturbeskrivning

Ett äldre granbestånd, med enstaka tallar, som uppnår en ålder på 107 år (Swedavias skogsbruksplan). I området finns mycket död ved i form av både lågor och torrakor. Marken täcks av markmossor och några stenblock och små bergskanter finns. Gammelgranlav (S), vågig sidenmossa (S) och västlig hakmossa (S) indikerar höga naturvärden i området.



Bedömning

Området är större enligt Swedavias skogsbruksplan, men de höga naturvärdena är främst knutna till detta delområde. Det har höga naturvärden med viktiga strukturer för bland annat lavar, mossor och insekter. Gammelgranlav, vågig sidenmossa och västlig hakmossa påträffades tillsammans med mycket död ved.

Område 7 – Barrskog



Naturbeskrivning

Barrskogsområde med både tall och gran i olika åldrar. Enstaka enar, kjolgranar och tallar med utbredd krona vittnar om tidigare öppen mark. Träden är 65-80 år gamla, med de äldsta bestånden i områdets centrala delar (Swedavias skogsbruksplan). Området är påverkat av skogsbruk. Död ved finns bland annat i form av vindfällen. I markskiktet växer gott om markmossor, blåbär och lingon. Gammelgranlav (S) finns i delområden med lite äldre bestånd. Ett viltstängsel löper genom områdets västra del.

Bedömning

Produktionsskog som saknar höga naturvärden. Delar av sumpigare partier i området har klass 3 i Naturvårdsplanen och klass 3 i Våtmarksinventeringen.

Område 8 – Våtmark

Naturbeskrivning

En mindre mosse som omges av barrskog. På mossen växer främst pors, ljung, klockljung och olika starrarter, men med inslag av hjortron, blåbär, lingon och tranbär. På mossen växer lågväxta, krokiga tallar.

Bedömning

Inga höga naturvärden har kunnat påvisas vid inventeringen i området. Området är litet och är



troligen påverkat av den intilliggande motorvägen. Det kan utgöra en alternativ plats för att skapa en dagvattendamm, vilket bör utredas ytterligare. Delar av området har klass 3 i Naturvårdsplanen och klass 3 i Våtmarksinventeringen.

Område 9 – Avfartsområdet

Naturbeskrivning

På naturområdena mellan avfarterna/påfarterna till motorvägen växer 55-årig björk och tall, men även enstaka granar och enar (Swedavias skogsbruksplan). Området är gallrat. Söder om motorvägen finns rikt med revlumner (F). Markskiktet domineras av ljung.



Bäcken från område 5 rinner genom de två mellersta delområdena i område 9 på sin väg mot Mölndalsån i Härryda. Norr om motorvägen slutar vägtrumman i ett fall, vilket utgör ett vandringshinder för fisk, groddjur och andra bottenlevande djur.

Bedömning

Området saknar höga naturvärden och omges av motorvägen.

Område 10 – Barrskog

Naturbeskrivning

Barrskogsområde med tall och gran som är tydligt påverkat av skogsbruk. Stora delar av skogen är gallrad eller slutavverkad. Två större bestånd i nordöst uppnår en ålder på ungefär 95 år med ett intilliggande 55-årigt barrbestånd. Förutom ett mindre delområde i söder med 65 åriga barrträd ligger trädåldern på under 35 år (Swedavias skogsbruksplan). På öppnare marktytor växer ett stort inslag av björk.



I markskiktet dominerar markmossor, ljung, blåbär och lingon. I fuktigare delar växer mycket pors. Inslag av hjortron finns liksom flera revlumnerbestånd (F) i de norra delarna av området. Enstaka enar vittnar om att marken tidigare varit öppen. Marken är bitvis blockrik med flera stora flyttblock. I norr går ett viltstängsel längs motorvägen och genom området söderut går en kraftledningsgata.

Bedömning

Området är starkt påverkat av skogsbruk och saknar höga naturvärden. Fågelfotsmossa som i rödlistan klassats som sårbar (VU) upptäcktes i området 1921, men har vid återbesök 1989 av T. Hallingbäck ej påträffats (Artskiktet).

Område 11 – Våtmark

Naturbeskrivning

Långsmal mosse som omges av barrskog av varierad ålder. I trädskiktet växer främst unga krokiga tallar och enstaka enar utefter kanterna. Pors, ljung, blåbär och lingon dominerar markskiktet och bitvis finns inslag av bredkaveldun och hjortron. I det södra delområdet växer även vass. En kraftledningsgata korsar området.



Bedömning

Inga höga naturvärden har kunnat påvisas vid inventeringen i området. Våtmarken är viktigt för hydrologin i omgivningen.

Område 12 – Våtmark

Naturbeskrivning

Mosse där det västra partiet troligen är påverkat av motorvägen och har torr mark. Marken blir blötare öster och norrut. På mossen växer främst små krokiga tallar. Markskiktet består av pors, ljung, klockljung, myrlilja och olika starrarter. Längs motorvägen sträcker sig ett viltstängsel.



Bedömning

Inga höga naturvärden har kunnat påvisas vid inventeringen i området. Våtmarken är troligen starkt påverkat av motorvägen intill. Det utgör en alternativ plats för att skapa en dagvattendamm, vilket bör utredas.



Område 13 – Barrskog

Naturbeskrivning

Produktionsskog med varierade skiften av granplanteringar, gallrade tall- och granskogar samt slutavverkade områden. Större delen av skogen är avverkad, men flera frötallar har sparats. Bestånden nådde en ålder på drygt 90 år vid avverkningen (Härryda kommuns

skogsbruksplan). Stora delar av ytan utgör myrimpediment. Inom området finns gammalgranlav (S) på enstaka granar. En bäck från Lilla Dammtjärnen söder om motorvägen går genom områdets sydvästra hörn. En asfalterad yta finns i området med en infartsväg från vägen intill. Här finns flera utbrända bilar och stora skräphögar samt ett mindre skjul. Mellan denna yta och vägen finns 30-årig barrskog med inslag av björk (Härryda kommuns skogsbruksplan). I söder går ett viltstängsel längs motorvägen.

Bedömning

Området består av produktionsskog och saknar höga naturvärden.

Område 14 – Barrskog

Naturbeskrivning

Gallrad gran- och tallskog med inslag av björk och enbuskar spritt över området. Närmast våtmarkerna finns ett parti av yngre 30 årig ogallrad gran-, tall- och björkskog. I området finns partier av 75 årig gran och tall (Härryda kommuns skogsbruksplan). Marken täcks av markmossor, bland annat vågig sidenmossa (S). Genom hela området går en kraftledning och längs motorvägen finns ett viltstängsel.



Bedömning

Området saknar höga naturvärden.



Område 15 – Våtmark

Naturbeskrivning

Våtmarksområde med starr, pors, klockljung, ljung och myrlilja samt inslag av hjortron. På det centrala partiet är marken torrare. En bäck som går mot Möndalsån i Härryda rinner genom en av våtmarkerna. Här finns även svärdsilja och tuvull. Genom området går en kraftledning.

Bedömning

Inga höga naturvärden har kunnat påvisas vid inventeringen i området. Våtmarken har betydelse för reningen av vattnet från flygplats- och motorvägsområdet innan det når Möndalsån.

Område 16 – Barrskog

Naturbeskrivning

Produktionsskog bestående av tall och gran med inslag av björk. I de östra delarna av skogen finns 85 årig gran och tall medan skogen i västra delarna består av 50-65 årig gran och tall. Delområden är yngre skog



(Swedavias skogsbruksplan). Stora delar av det kuperade området är gallrat. I äldre, ogallrade områden finns enstaka döda träd i form av lågor och torrakor. Marken är bitvis blockrik och täcks av markmossor. Västlig hakmossa (S), vågig sidenmossa (S) och gammelgranlav (S) finns utspritt i området. I den södra delen växer mindre bestånd av revlumner (F). I öppnare delar av skogen växer mycket ljung, blåbär och lingon i markskiktet, stensöta i områdets norra del. Mindre delar med mer våtmarkskaraktär finns utspritt. Ett flertal vindfällen ligger samlade i områdets nordvästra del, intill en större granplantering. Här finns även en stenmur som sträcker sig i de västra delarna och böjer av in mot granplanteringen. Flera mindre bäckar rinner genom skogen. I den norra gränsen sträcker sig ett viltstängsel längs med motorvägen.

Bedömning

Området är starkt påverkat av skogsbruk och saknar höga naturvärden. Stenmuren ger en kulturhistorisk koppling på platsen.

Område 17 – Barrskog

Naturbeskrivning

Äldre barrskog med både tall och gran i en slänt ner mot motorvägen i öster. Marken täcks av markmossor och är mycket blockrik. Västlig hakmossa (S), vågig sidenmossa (S) och gammelgranlav (S) finns utspritt i området. Endast halva området är gallrat och det finns gott om gamla lågor i hela skogen samt flera stora myrstackar. I den östra delen av området finns mycket revlumner (F). Genom området går en gammal brukningsväg. I den norra gränsen sträcker sig ett viltstängsel längs med motorvägen.



Bedömning

Området har höga naturvärden med mycket död ved, flera signalarter och fridlyst revlumner. Om slänten förtsätter att vara beskuggad kan naturvärdena bestå och utvecklas ytterligare.



Område 18 – Hjortemysten - Avverkningsområde

Naturbeskrivning

Stora arealer av området utgör slutavverkad barrskog. Enstaka frötallar och björkar har sparats efter avverkning. Marken är bitvis blockrik och starkt kuperad. En stenmur sträcker sig in i en granplantering från område 16 i västra delområdet.

Bedömning

Området saknar höga naturvärden. Stenmuren ger en kulturhistorisk koppling på platsen.



Område 19 – Sumpskog

Naturbeskrivning

Ett mindre sumpskogsparti med en bäck som korsar igenom. I trädskiktet finns al och gran. Granarna är upp till 80 år och vissa av dem ”kjolgranar” (Swedavias skogsbruksplan) Här växer bland annat missne (S) och olika starrarter längs med bäcken. Gammelgranlav (S) finns på omgivande granar.

Bedömning

Området har höga naturvärden. För att bibehålla de höga värdena behövs en kringliggande skyddszon. Området är klassat som Naturvärde av Skogsstyrelsen (Skogens Källa).

Område 20 – Våtmark

Naturbeskrivning

En mindre mosse med mycket pors och lågväxta tällar. I markskiktet finns pors, ljung, blåbär, tranbär och olika starrarter. Genom mossen rinner en bäck från område 21 och vidare mot område 16.



Bedömning

Inga höga naturvärden har kunnat påvisas vid inventeringen i området. Våtmarken är viktigt för både hydrologin och groddjuren i omgivningen. Det utgör en alternativ plats för att skapa en dagvattendamm, vilket bör utredas. En skyddzon av träd bör i så fall bevaras runt om för att minska negativ påverkan på mossen inklusive område 21.



Område 21 – Barrskog

Naturbeskrivning

Ett lite äldre barrskogsbestånd med mycket gammelgranlav (S) och död ved i form av lågor och torrakor. En mosse breder ut sig norr och öster om området och en mindre finns i väster. Döda enar och enstaka kjolgranar i kanterna vittnar om att området tack vare mossen intill varit öppet under längre tid. I markskiktet finns bland annat ljung, blåbär och markmossor. Söder om området går en bäck västerut mot område 20.

Bedömning

Området har ett visst naturvärde och man bör titta på om området kan bevaras tillsammans med område 20 som är föreslagen för utredning som dagvattenyta.

Område 22 – Våtmark

Naturbeskrivning

En lite större tallrismosse med mycket pors, lågväxta tallar, ljun, klockljun, blåbär, lingon och olika starrarter. I den östra delen växer ett litet parti av ung, mer högväxt tall och över hela området finns inslag av död ved. Gran, tall och björk i området når en ålder på 110 år (Swedavias skogsbruksplan). Längs med den östra gränsen går ett viltstängsel.



Bedömning

Inga höga naturvärden har kunnat påvisas vid inventeringen i området. Våtmarken är viktigt för hydrologin i omgivningen.

Område 23 – Barrskog



Naturbeskrivning

Äldre gran- och tallskog med inslag av död ved i form av både lågor och torrakor. Arterna gammelgranlav (S), västlig hakmossa (S) och vågig sidenmossa (S) påträffades liksom flera bestånd av revlumner (F). I markskiktet finns förutom markmossor även lite ljun, lingon och blåbär. Genom området slingrar sig en bäck norrut. I den södra delen har bäcken dämats upp och en mindre damm skapats. Runt dammen ligger ett mindre mossområde. Skogen sträcker sig vidare över fastighetsgränsen.

Bedömning

Området har höga naturvärden med flera signalarter och fridlyst lumner tillsammans med viktiga strukturer som död ved och en bäck. Dammen kan vara ett alternativ för dagvattenrening, vilket bör utredas ytterligare.

HÄRRYDA KOMMUN
SEKTORN FÖR SAMHÄLLSBYGGNAD
2011-01-07

Linda Karlsson
Biolog

Emma Nevander
Biolog