

Delgivning av välfärdsnämndens beslut i
ekonomiärenden 2022

21

2022KS68

Sammanträdesdatum
2022-11-23

§ 224

Dnr 2022VFN224

Välfärdsnämndens verksamhetsplan med driftbudget 2023-2025 samt investeringsbudget 2023-2027

Beslut

Välfärdsnämnden godkänner verksamhetsplaner 2023 med driftbudget per verksamhet 2023-2025 samt investeringsbudget per projekt avseende åren 2023-2027.

Välfärdsnämnden noterar att Lokalresursplanen 2023-2027 (LRP) ligger till grund för budgeten.

Välfärdsnämnden delger kommunstyrelse och kommunfullmäktige verksamhetsplaner för 2023-2025.

Reservation

Siw Hallbert (S), Birgitta Berntsson (S), Jonas Andersson (S), Inga-Lena Persson (MP), Johannes Backlund (SD) och Per-Olov Risman (SD) reserverar sig mot beslutet.

Sammanfattning av ärendet

Kommunfullmäktige fattade den 16 juni 2022 § 100 beslut om *Budget 2023 med plan för perioden 2024-2027 samt mål och inriktningar för Härryda kommun*. Anslagen fastställdes på nämndsnivå och kommunfullmäktige fastställde mål och inriktningar till välfärdsnämnden.

Välfärdsnämnden uppdrog den 26 oktober § 204 åt förvaltningen att utarbeta förslag till verksamhetsplan och budget för 2023, samt perioden 2024-2027 utifrån dokumenteten *Socialnämndens budget 2023 med plan för perioden 2024-2027 samt mål och inriktningar* och *utbildning kultur och fritidsnämndens budget 2023 med plan för perioden 2024-2027 samt mål och inriktningar* där hänsyn tagits till fullmäktiges uppdrag.

Förvaltningen har utarbetat förslag till verksamhetsplan där driftbudget 2023-2025 på verksamhetsnivå samt investeringsbudget på projektnivå ingår.

2023 upphör välfärdsnämnden och den politiska styrningen kommer att ske genom två nya nämnder, nämnden för utbildning, kultur och fritid, samt socialnämnden. Verksamhetsplanen är därför uppdelad i en verksamhetsplan för nämnden för utbildning, kultur och fritids område och en för socialnämndens område. I verksamhetsplanerna ingår plan för genomförande av nämndernas mål och inriktningar för perioden. Planerna kommer efter årsskiftet att delges de nya nämnderna.

Signatur justerande	Utdragsbestyrkande
---------------------	--------------------

Sammanträdesdatum
2022-11-23

I välfärdsnämndens beslut om budget samt mål och inriktningar, § 204, ger nämnden även följande uppdrag till förvaltningen:

- Ta fram förslag på mall för systematisk uppföljning av målen på skolenhetsnivå till nämnden.
- Ta fram en plan och redovisa hur skolverksamheten kan bedrivas under tiden då kommunala skolor kommer ersättas med ny-/ombyggda skollokaler. I investeringsbudgeten finns i slutet av perioden avsatt pengar för att börja ersätta gamla skollokaler med nya. En plan för vilka och i vilken ordning, skolorna ska bytas ut måste tas fram samt hur skolverksamheten ska kunna bedrivas under byggnationstiden.
- Redovisa hur det går att lösa förskola/skola vid en flytt av flyktingmottagningen från Hindås camping utifrån förslag på omlokalisering.
- Redovisa kostnader för och hur det skulle kunna möjliggöras att ha ett maxantal på 12 barn per småbarnsgrupp (1-3 år) inom förskolan.

Uppdragen kommer återrapporteras till nämnden för utbildning, kultur och fritid respektive socialnämnden under 2023.

Beslutsunderlag

- Tjänsteskrivelse 24 oktober 2022
- Utbildning, kultur och fritidsnämndens verksamhetsplan 2023-2025
- Socialnämndens verksamhetsplan 2023-2025
- Lokalresursplan 2023-2027

Förslag till beslut på sammanträdet

Maria Kornevik Jakobsson (M) föreslår att välfärdsnämnden, i enlighet med förvaltningens förslag, godkänner verksamhetsplaner 2023 med driftbudget per verksamhet 2023-2025 samt investeringsbudget per projekt avseende åren 2023-2027 samt att välfärdsnämnden noterar att Lokalresursplanen 2023-2027 (LRP) ligger till grund för budgeten. Vidare föreslår Maria Kornevik Jakobsson att välfärdsnämnden delger kommunstyrelse och kommunfullmäktige verksamhetsplaner för 2023-2025.

Johannes Backlund (SD) föreslår med instämmande av Siw Hallbert (S) och Inga-Lena Persson (MP) att välfärdsnämnden bordlägger ärendet.

Beslutsgång

Bordläggning och avgöra ärendet idag

Ordföranden ställer förslagen mot varandra och finner att välfärdsnämnden beslutar att avgöra ärendet idag.

Signatur justerande	Utdragsbestyrkande

Sammanträdesdatum
2022-11-23

Omröstning begärs. Välfärdsnämnden godkänner följande beslutsgång:
Ja-röst för att avgöra ärendet idag
Nej-röst för att bordlägga ärendet

Med 7 ja-röster, 6 nej-röster, beslutar välfärdsnämnden att avgöra ärendet idag. Hur var och en röstade framgår av omröstningslista 1.

Maria Kornevik Jakobssons förslag

Ordföranden frågar om välfärdsnämnden bifaller Maria Kornevik Jakobssons förslag och finner att så sker.

Paragrafen är justerad

Signatur justerande	Utdragsbestyrkande
---------------------	--------------------

Sammanträdesdatum
2022-11-23

Voteringslista: § 224

Ärende: Välfärdsnämndens verksamhetsplan med driftbudget 2023-2025 samt investeringsbudget 2023-2027, 2022VFN224

Omröstningslista 1

Ledamot	Ja	Nej	Avstår
Maria Kornevik Jakobsson (C), ordförande	X		
Evalotta Liljenzin (M), vice ordförande	X		
Siw Hallbert (S), 2:e vice ordförande		X	
Kristina Andréén (M), ledamot	X		
Ulrika Nordenstam (M), ledamot	X		
Anita Anger (L), ledamot	X		
Inger Axelsson (KD), ledamot	X		
Birgitta Berntsson (S), ledamot		X	
Jonas Andersson (S), ledamot		X	
Inga-Lena Persson (MP), ledamot		X	
Johannes Backlund (SD), ledamot		X	
Per Olov Risman (SD), ledamot		X	
Tommy Brundin (M), ersättare	X		
Resultat	7	6	0

Välståndsnämnden

Datum
2022-10-24

Diarienummer
2022VFN224 042

Välståndsnämndens verksamhetsplan med driftbudget 2023-2025 samt investeringsbudget 2023-2027

Förslag till beslut

Välståndsnämnden godkänner verksamhetsplaner 2023 med driftbudget per verksamhet 2023-2025 samt investeringsbudget per projekt avseende åren 2023-2027.

Välståndsnämnden noterar att Lokalresursplanen 2023-2027 (LRP) ligger till grund för budgeten.

Välståndsnämnden delger kommunstyrelse och kommunfullmäktige verksamhetsplaner för 2023-2025.

Sammanfattning av ärendet

Kommunfullmäktige fattade den 16 juni 2022 § 100 beslut om *Budget 2023 med plan för perioden 2024-2027 samt mål och inriktningar för Härryda kommun*. Anslagen fastställdes på nämndsnivå och kommunfullmäktige fastställde mål och inriktningar till välståndsnämnden.

Välståndsnämnden uppdrog den 26 oktober § 204 åt förvaltningen att utarbeta förslag till verksamhetsplan och budget för 2023, samt perioden 2024-2027 utifrån dokumenteten *Socialnämndens budget 2023 med plan för perioden 2024-2027 samt mål och inriktningar* och *utbildning kultur och fritidsnämndens budget 2023 med plan för perioden 2024-2027 samt mål och inriktningar* där hänsyn tagits till fullmäktiges uppdrag.

Förvaltningen har utarbetat förslag till verksamhetsplan där driftbudget 2023-2025 på verksamhetsnivå samt investeringsbudget på projektnivå ingår.

2023 upphör välståndsnämnden och den politiska styrningen kommer att ske genom två nya nämnder, nämnden för utbildning, kultur och fritid, samt socialnämnden. Verksamhetsplanen är därför uppdelad i en verksamhetsplan för nämnden för utbildning, kultur och fritids område och en för socialnämndens område. I verksamhetsplanerna ingår plan för

genomförande av nämndernas mål och inriktningar för perioden. Planerna kommer efter årsskiftet att delges de nya nämnderna.

I välfärdsnämndens beslut om budget samt mål och inriktningar, § 204, ger nämnden även följande uppdrag till förvaltningen:

- Ta fram förslag på mall för systematisk uppföljning av målen på skolenhetsnivå till nämnden.
- Ta fram en plan och redovisa hur skolverksamheten kan bedrivas under tiden då kommunala skolor kommer ersättas med ny-/ombyggda skollokaler. I investeringsbudgeten finns i slutet av perioden avsatt pengar för att börja ersätta gamla skollokaler med nya. En plan för vilka och i vilken ordning, skolorna ska bytas ut måste tas fram samt hur skolverksamheten ska kunna bedrivas under byggnationstiden.
- Redovisa hur det går att lösa förskola/skola vid en flytt av flyktingmottagningen från Hindås camping utifrån förslag på omlokalisering.
- Redovisa kostnader för och hur det skulle kunna möjliggöras att ha ett maxantal på 12 barn per småbarnsgrupp (1-3 år) inom förskolan.

Uppdragen kommer återrapporteras till nämnden för utbildning, kultur och fritid respektive socialnämnden under 2023.

Beslutsunderlag

- Tjänsteskrivelse 24 oktober 2022
- Utbildning, kultur och fritidsnämndens verksamhetsplan 2023-2025
- Socialnämndens verksamhetsplan 2023-2025
- Lokalresursplan 2023-2027

Peter Lönn
Kommundirektör

Bo Ekström
Ekonomichef

Verksamhetsplan 2023-2025 (2027)

Nämnden för utbildning, kultur och fritid

2022-11-01

Innehållsförteckning

1	<i>Nämnden för utbildning, kultur och fritid</i>	3
1.1	Övergripande om nämndens ansvarsområden	3
1.2	Organisation och styrmodell.....	3
1.3	Mål	7
1.4	Ekonomi.....	12
2	<i>Förskola</i>	15
2.1	Grunduppdrag och kvalitetsstyrning.....	15
2.2	Mål	16
3	<i>Grundskola</i>	17
3.1	Grunduppdrag och kvalitetsstyrning.....	17
3.2	Mål	18
4	<i>Gymnasium</i>	21
4.1	Grunduppdrag och kvalitetsstyrning.....	21
4.2	Mål	22
5	<i>Kultur och fritid</i>	24
5.1	Grunduppdrag och kvalitetsstyrning.....	24
5.2	Mål	25
6	<i>Elevhälsa och utveckling</i>	26
6.1	Grunduppdrag och kvalitetsstyrning.....	26

Bilaga: Investeringar 2023-2027

1 Nämnden för utbildning, kultur och fritid

1.1 Övergripande om nämndens ansvarsområden

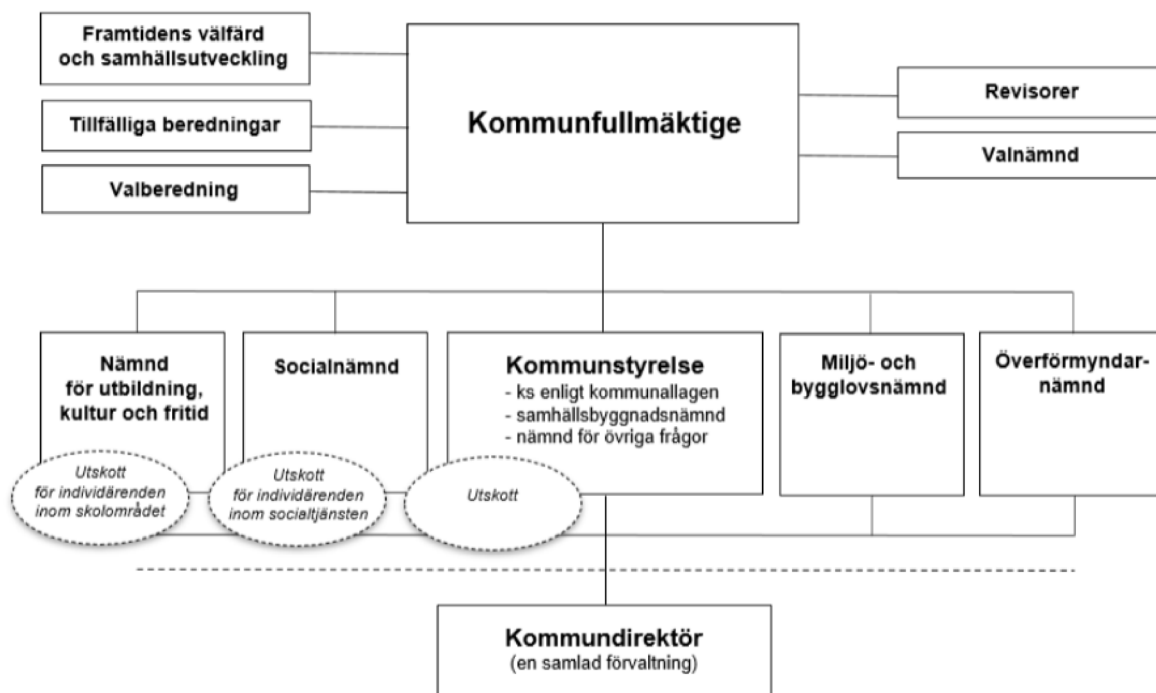
Nämnden för utbildning, kultur och fritid är en ny nämnd som ansvarar för delar av det som tidigare var Vårdsnämndens ansvarsområde. Nämnden har det politiska ansvaret för verksamhet inom utbildning, kultur och fritid.

Nämnden ansvarar för att fullmäktiges uppdrag verkställs och följs upp. Nämnden ansvarar för att dess organisation är tydlig och ändamålsenlig med hänsyn till av fullmäktige fastställd vision, mål och styrning samt lagar och andra författningar för verksamheten. Nämnden ska fullgöra sina uppgifter med fokus på kvalitet för den verksamheten riktar sig till och på effektiva arbetsformer för att utföra uppdragen.

1.2 Organisation och styrmodell

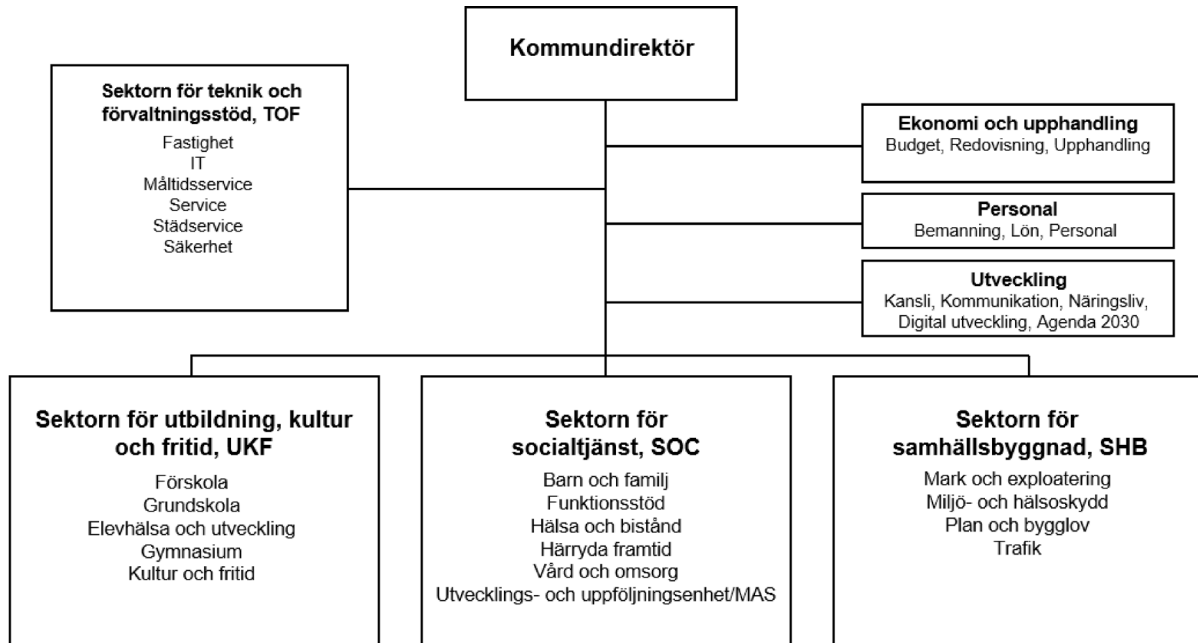
1.2.1 Politisk organisation

Kommunstyrelsen ansvarar för samhällsbyggnadsfrågor och andra kommunövergripande frågor. Nämnden för utbildning, kultur och fritid ansvarar för verksamheterna inom utbildning, kultur och fritid. Socialnämnden ansvarar för socialtjänst samt stöd och hjälp till individer och grupper. Miljö- och bygglovsnämnden fullgör kommunens uppgifter avseende myndighetsutövning inom miljö- och hälsoskyddsområdet och byggnadsområdet.



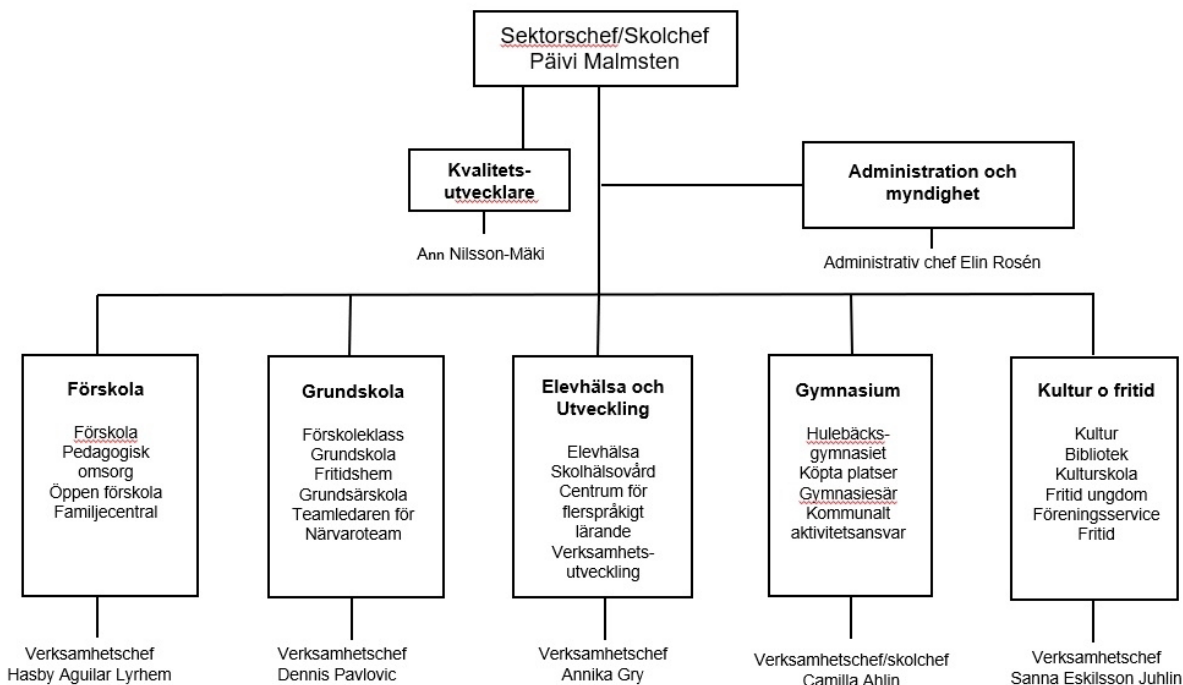
1.2.2 Förvaltningens organisation

Härreda kommun har en förvaltning bestående tre sektorer med fokus på kommunens kärnverksamhet; sektorn för utbildning, kultur och fritid, sektorn för socialtjänst samt sektorn för samhällsbyggnad. Dessutom finns en sektor för stöd till kärnverksamheten; sektorn för teknik och förvaltningsstöd samt tre centrala stödfunktioner ekonomi- och upphandlingsfunktionen, personalfunktionen samt utvecklingsfunktionen. Kommundirektören är förvaltningschef och kommunens högsta tjänsteman. Varje sektor leds av en sektorchef.

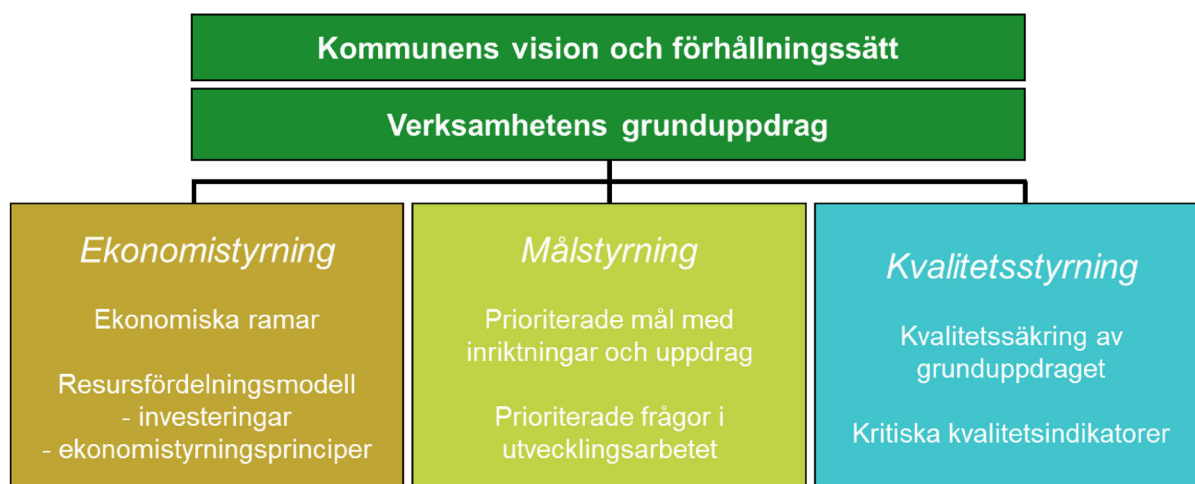


1.2.3 Sektorns organisation

Sektor utbildning, kultur och fritid består av fem verksamheter samt enheten administration och myndighet. I sektorns uppdrag ingår att skapa och erbjuda goda utbildningsmöjligheter och en god barnomsorg samt ett rikt kultur- och föreningsliv och en meningsfull fritid för unga.



1.2.4 Styrmodell



Kommunens styrmodell innebär att styrning sker via vision, förhållningssätt och tydliga grunduppdrag samt via politiska inriktningar och mål samt ekonomiska ramar. Visionen utgör en gemensam ledstjärna och pekar ut riktningen för kommunen. Visionen fastställdes 2019 och lyder:

Härryda – här vågar vi! I Härryda kommun bygger vi framtiden. Här har människor och företag möjlighet att växa och blomstra. Här lyfter idéer och landar lösningar som håller för kommande generationer. Våra ledord: mod, nytänkande, handlingskraft.

Genom vårt förhållningssätt - hur vi agerar i vårt uppdrag - påverkar vi alla upplevelsen av Härryda kommun.

Vårt förhållningssätt: Varje dag gör vi mötet med Härryda kommun enkelt. Vi är engagerade, ser

möjligheter och skapar lösningar. Vi är kompetenta, professionella och öppna för olika perspektiv. Vi prövar nya idéer och vill alltid bli bättre. Tillsammans åstadkommer vi mer!

En annan bärande del i styrmodellen är att tydliggöra verksamheternas grunduppdrag och att säkerställa kvaliteten i grunduppdraget. Verksamhetens grunduppdrag avser uppdrag enligt lagstiftning och andra både statliga och kommunala styrdokument. Grunduppdraget är relativt beständigt över tid. Politiska inriktningar och mål uttrycks dels i en strategisk plan för mandatperioden som antas av kommunfullmäktige, dels årligen i budgeten. Utifrån detta utarbetas nämndspecifika verksamhetsplaner där även kvalitetsindikatorer ingår för att beskriva kvaliteten i grunduppdrag, inriktningar och mål.

1.2.5 Planering och uppföljningsprocess

Den strategiska planen

Den långsiktiga inriktningen för kommunen uttrycks i den strategiska plan som antas av kommunfullmäktige. Det är politikerna, inom parti, block eller annan gruppering som tar fram planen och den beskriver det som politiken vill åstadkomma under mandatperioden.

Budget

Den strategiska planen kompletteras med ett årligt beslut om budget, mål och inriktningar på en kommunövergripande nivå. Här pekas det som är särskilt viktigt kommande år ut. Beslut om detta fattas av kommunfullmäktige i juni varje år där även ekonomiska ramar för nämnderna fastställs.

Verksamhetsplan

Utifrån kommunfullmäktiges strategiska plan och årliga budgetbeslut utarbetar kommunens nämnder en budget med mål och inriktningar för sitt verksamhetsområde. Där presenteras de särskilt prioriterade målen för året och budgetramar per sektor läggs fast. Budgetbeslutet fattas av nämnderna i september, därefter får förvaltningen i uppdrag att utarbeta förslag till verksamhetsplan som beskriver så väl verksamhetens grunduppdrag som hur verksamheten ska arbeta med de särskilt prioriterade målen och inriktningarna. Verksamhetsplanerna fastställs av kommunens nämnder i november och delges därefter till kommunfullmäktige.

Verksamhetsberättelse, bokslut och ekonomiska rapporter

Uppföljning av verksamhetsplanerna görs genom

- verksamhetsberättelse per 31 december, där det sker en fördjupad uppföljning av ekonomi, grunduppdrag, inriktningar och de prioriterade målen,
- delårsbokslut per 31 augusti, där det sker en uppföljning av ekonomi, grunduppdrag och prioriterade mål.
- fyra ekonomiska rapporter med prognoser.

Detta innebär att kommunstyrelsen och kommunens nämnder får en samlad uppföljning av verksamheterna två gånger per år. Dessutom rapporteras vissa resultat och uppföljningar separat. Kvalitetssäkring av grunduppdragen sker där till kontinuerligt med hjälp av kvalitetsindikatorer och andra nyckeltal som redovisas till respektive nämnd.

1.3 Mål

1.3.1 Mål för god ekonomisk hushållning

Målen för god ekonomisk hushållning i Härryda kommun ska medverka till att varje generation tar ansvar för sin konsumtion av kommunal verksamhet och efterlämnar miljömässiga, sociala och ekonomiska förutsättningar som är minst lika goda som vid övertagandet.

Verksamhetsmål

Kommunfullmäktige har fastställt fyra verksamhetsmål för god ekonomisk hushållning. Målen avser bostadsbyggande, förskoleverksamheten, grundskola och gymnasiet samt bostäder för äldre och personer med funktionsnedsättning. Nedan redovisas de fastställda verksamhetsmålen med utfallet per indikator.

	Indikator/mått	Utfall 2018	Utfall 2019	Utfall 2020	Utfall 2021
Full behovstäckning inom förskoleverksamheten och föräldrar kan välja verksamhetsform	Antal barn som ej erhållit plats inom fyra månader (accepterar fler än ett alternativ)	0	0	0	0
	Andel föräldrar som får förstahandsval beträffande verksamhetsform, %.	100	100	100	99,9
Alla elever har efter slutförd grundskola eller gymnasieutbildning tillräcklig kompetens för arbete eller fortsatta studier	Andel elever behöriga till gymnasieskolan, %	93,1	91,7	92,9	91,1
	Andel gymnasieelever med examen inom fyra år, hemkommun, (%)	77,3	77,8	80,7	83,4
	Arbetslöshet, inklusive personer i program med aktivitetsstöd, 18-24 år (% av befolkningen i Härryda kommun)	3,9	4,8	7	4,5
	Arbetslöshet, inkl personer i program med aktivitetsstöd, 18-24 år (% av befolkningen i Länet)	7,1	7,8	10,7	7,6

Alla elever har efter slutförd grundskola eller gymnasieutbildning tillräcklig kompetens för arbete eller fortsatta studier

Förvaltningens plan för genomförande

Slutbetyg från gymnasiet är den viktigaste variabeln för att unga ska få tillträde till arbete eller fortsatta studier. Behörighet till gymnasiets nationella program är en förutsättning för detta. I sektorn pågår ett arbete med att ytterligare utveckla det systematiska kvalitetsarbetet på enhets-, verksamhets- och huvudmannanivå.

Kommunen har som mål att kunna erbjuda den bästa utbildningen i Sverige. Processarbetet med Sveriges bästa skola har i det första skedet varit inriktat på grundskola. Arbetet kommer att fortsätta under planperioden och omfatta såväl förskola som gymnasium.

1.3.2 Kommungemensamma prioriterade områden

I detta avsnitt beskrivs kommungemensamma långsiktiga utvecklingsområden; digital utveckling, näringsliv, hållbar utveckling, trygghet och kompetensförsörjning. Arbetet bedrivs samlat i förvaltningen och alla verksamheter bär ansvar för åtgärder och aktiviteter.

Digital utveckling

Arbetet med digital utveckling fokuserar på invånarnytta och en relevant digital service i vardagen för kommunens invånare och företag. Policyn för digital utveckling som beskriver kommunens förhållningssätt i arbetet med digitalisering ska fortsätta implementeras, för att säkerställa utgångspunkterna "invånaren först, digitalt först, samverkan först".

Digital välfärdsteknik och digitala lärmiljöer ska fortsätta utvecklas och förstärkas. En grundläggande förutsättning för digital utveckling är att det finns teknisk infrastruktur på plats, så som fiber, wifi etc. Förvaltningen arbetar för att säkerställa det så att digitalisering kan ske på ett ändamålsenligt sätt i alla verksamheter.

Den digitala servicen ska fortsätta utvecklas. Ett transparent ärendeflöde, där kommuninvånaren själv enkelt kan följa status i sitt ärende genom "Mina sidor" ger bra förutsättningar för ökad tillgänglighet och delaktighet. Det skapar också effektivare arbetsprocesser och överblickbarhet internt i förvaltningen. Den nya webbplatsen för kommunen, samt appen "Mitt Härryda" är självklara ingångar till den digitala servicen där kommunen finns tillgänglig när kommuninvånaren behöver det.

Digital utveckling är en förändringsprocess som påverkar hela förvaltningen. Det är viktigt att chefer och medarbetare får förutsättningar och stöd att genomföra den digitala transformationen. Utbildningsinsatser av olika slag kommer att genomföras för att sammantaget öka den digitala förmågan i organisationen.

Näringsliv

Arbetet för att utvecklas mot att bli Sveriges bästa näringslivskommun sker långsiktigt och uthålligt. Näringslivsfrågorna är hela kommunens angelägenhet och bedrivs på strategisk nivå och med tydlighet i mål, åtgärder och uppföljning. Härryda kommun ska vara attraktivt för nya företag samt stimulera entreprenörskap och tillväxt i befintligt näringsliv.

Det systematiska och strukturella arbetet med näringslivsfrågorna i förvaltningen ska fortsätta och vidareutvecklas. En viktig del för att skapa det bästa företagsklimatet är dock att kommunens kärnverksamheter är av hög kvalitet i alla avseenden, kommunen ska vara bra på att vara kommun. Det finns en tydlig koppling mellan arbetet med kvaliteten i verksamheter så som förskola, skola, äldreomsorg, fritid och kultur med mera och arbetet med näringslivsfrågor. Det är viktigt att alla medarbetare ser den kopplingen och hur var och en spelar roll för arbetet med företagsklimatet.

Näringslivspolicyn tydliggör att näringslivsfrågorna är angelägna för hela organisationen och ger vägledning om hur kommunen ska förhålla sig i relation till företag. Policyn har stort signalvärde både internt och externt, den tydliggör bland annat att företag ska prioriteras och att företagen är kommunens kunder. Arbetet med att implementera policyn fortsätter.

Det näringslivsstrategiska programmet gäller för perioden 2019-2035 och bygger på Göteborgs Stads näringslivsstrategiska program som innehåller målbild och strategier som hela regionen står bakom. En förvaltningsgemensam handlingsplan upprättas årligen med åtgärder inom de sex strategierna i det näringslivsstrategiska programmet.

Kommunens myndighetsutövning gentemot företag ska utvecklas och förbättras för att öka företagens nöjdhet. Det innebär fortsatt satsning på digital service och möjligheten att kunna följa sitt ärende digitalt, tydlig information och kommunikation om till exempel förväntade handläggningstider. Att vidareutveckla och effektivisera interna processer är en viktig del i arbetet.

Näringslivsperspektivet behöver komma med i tidiga skeden i planärenden och annan

verksamhetsplanering i kommunen. Arbetssätt och metoder för att säkerställa att så sker ska utformas och införas.

Kommunen ska ha hög närvaro och tillgänglighet i relation till företag. En nära dialog ska föras där företagets behov och synpunkter lyssnas in, bland annat genom fortsatta företagsbesök, företagsfrukostar mm. Företagsbesöken ska vidareutvecklas ytterligare för att involvera fler inom politik och förvaltning och för att ge bättre förutsättningar för att dra lärdomar och slutsatser. Även dialog och samverkan med företagareföreningar och andra samverkansorgan är viktigt, liksom kommunikation genom tidning, nyhetsbrev och hemsida. Företagslotsen har en nyckelroll i att göra det enklare för företagen att ha med kommunen att göra.

Inom grundskolan kommer ett par skolor att utveckla arbetet med näringslivsfrågor ytterligare och gå mot att ha en näringslivsprofil/inriktning.

Hållbar utveckling - Agenda 2030

Arbetet med hållbar utveckling utgår från de globala målen i Agenda 2030. För att skapa långsiktighet i styrningen av arbetet utarbetas ett hållbarhetsstrategiskt program som ska beslutas i kommunfullmäktige. Programmet ska fungera som utgångspunkt inom kommunkoncernen och i samverkan med näringsliv och civilsamhälle. Fem fokusområden med tillhörande åtgärder föreslås i programmet, liksom sex strategiska verktyg som är viktiga för genomförandet. Strukturer och arbetssätt för uppföljning och analys kring nuläge, utveckling och resultat av genomförda åtgärder ska utvecklas.

Samverkan med de kommunala bolagen är en viktig del för arbetet med hållbar utveckling. Former för samverkan, såväl i strategiska frågor, ledning och styrning som i mer konkreta genomföranden ska fortsätta utvecklas.

Härryda kommun ska bli fossiloberoende till 2030 och en handlingsplan finns för att ta helhetsgrepp om de utsläpp som orsakas av kommunens verksamheter. Planen innehåller bland annat åtgärder för att minska behovet av resor och transporter, optimera lokalanvändningen och förbättra styrningen av inköp.

Arbetet med cirkulära möbelflöden, som är en del av arbetet med fossiloberoende kommun, fortsätter i projektform ett år till. Fokus ligger på att skapa robusta strukturer för möbelflödet som håller efter avslutad projekttid och att öka styrningen i linje med ambitionen att minska mängden nyinköp och undvika att möbler slängs i onödan.

Arbetet med att utveckla enheternas miljöarbete med fokus på omställning och fossiloberoende fortsätter. En checklista med konkreta aktiviteter ger hela förvaltningen en grundstruktur i miljöarbetet för att kunna skapa praktiska insatser, handlingskraft för att möta miljöutmaningarna och påskynda omställningsarbetet.

Förvaltningen driver ett projekt kring industriell symbios tillsammans med företag i Bårhults företagspark. Industriell symbios handlar om att identifiera hur t ex avfall från ett företag kan användas som resurser i ett annat företag med syfte att minska utsläpp, avfall och kostnader men också skapa nya affärsmöjligheter. Arbetet ska utvecklas ytterligare på samma eller andra platser samt användas som underlag för planering av nya företagsparker.

Som en del i arbetet med ungas delaktighet genomförs under året enkäten Lokal uppföljning av ungdomspolitik (LUPP). Enkäten riktar sig till ungdomar i årskurs 8 och årskurs 2 på gymnasiet. Svaren ger en bred bild av ungas livssituation och utgör ett viktigt underlag i utvecklingen av förvaltningens verksamheter samt för fortsatt dialog mellan ungdomar och politiska företrädare.

En modell för ortsbaserat utvecklingsarbete är under utformning, där Rävlanda är den första orten där modellen prövas. Syftet är att utifrån en gemensam lägesbild göra insatser för att öka delaktigheten och den upplevda tryggheten i Rävlanda. Arbetet ska också utmynnas i en modell som kan användas i flera orter i kommunen.

Kompetensförsörjning

Varje år tar respektive sektor fram en strategisk kompetensförsörjningsplan. Syftet med planen är att identifiera de förändringar i omvärlden eller internt i kommunen som arbetsgivare måste ta hänsyn till för att säkerställa att man har rätt kompetens på rätt plats i rätt tid. I planen ska verksamheterna försöka bedöma förändringar som på fyra års sikt kan leda till nya förväntningar på kompetens. Det framgår av planen vilka kompetenser som sektorn ser på sikt ett ökande eller minskande behov av. Det framgår även om vissa grupper eller kompetenser är svåra att rekrytera.

För att kunna konkurrera om kompetent arbetskraft och därmed säkra den framtida personalförsörjningen är det av största vikt att vara en attraktiv arbetsgivare. Det är viktigt att utveckla och stärka Härryda kommuns arbetsgivarvarumärke. Det personalpolitiska programmet är en grundpelare i det arbetet och en viktig del i att bygga en gemensam stadig grund för alla medarbetare i kommunen.

Inom bemanningsområdet sker ett arbete inom de sektorer som i högre grad använder kottidsbemanning än andra delar av förvaltningen.

För vård och omsorg samt funktionsstöds räkning kommer arbetet fortsatt vara inriktat på att minska andelen timanställda. Under 2023 kommer verksamheterna tillsammans med Bemanningseenheten att implementera "en väg in", vilket innebär att Bemanningseenheten framöver kommer att rekrytera även bemanning vid längre behov samt tillsvidareanställningar.

Vad gäller bemanningsområdet inom ramen för skola och förskola samt teknik och förvaltningsstöd ligger fokus på fortsatt utveckling och eventuellt utredning om schema- och samplanering. Det ska även utredas hur förutsättningarna är för måltidsservice att ingå som kund i Bemanningseenhetens verksamhet.

Viktiga delar framöver är även att förbättra rekryteringsprocessen och introduktionen av nya vikarier. Inom vissa områden, till exempel lågaffektivt bemötande, pedagogik, städrutiner med mera ska det göras ett gemensamt arbete för att utveckla och få till en ännu bättre introduktion som förbereder nya vikarier inför det viktiga arbetet ute i verksamheterna. En viktig del i rekryteringsprocessen är marknadsföring och att utveckla marknadsföringsstrategin ytterligare.

Målet är att detta övergripande arbete inom bemanningsområdet ska leda till en minskad omsättning av vikarier, en ökad kontinuitet i verksamheterna och en ökad kundnöjdhet vilket i sin tur ska bidra till kommunens övergripande mål så som Sveriges bästa skola. Målet är även att få fler medarbetare till att öka sin sysselsättningsgrad.

Trygghet

Arbetet med kommunfullmäktiges och kommunstyrelsens mål om ökad trygghet är en förvaltningsövergripande fråga som involverar hela förvaltningen. Samverkan är en nyckelfaktor i arbetet för ökad trygghet, såväl internt i förvaltningen som externt med andra myndigheter, företag, föreningar och civilsamhället i övrigt.

Alla invånare ska känna sig trygga oavsett var i kommunen som de rör sig. För att öka tryggheten krävs insatser på både kort och lång sikt. Kommunstyrelsens åtgärdsplan för ökad trygghet utgör ett viktigt styrdokument för arbetet inom förvaltningen. Satsningen på ordningsvakter i Mölnlycke och Landvetters centrum kommer att fortsätta under 2023. Målet är att denna insats ska bidra till att man känner sig tryggare när man rör sig i kommunens centrum. Utbyggnad av kameraanläggningar på framförallt kommunens skolor kommer att fortgå under 2023. Målet är att denna insats ska minska skadegörelsen på skolorna samt underlätta polisens utredningsarbete vid skadegörelse. Mindre skadegörelse på skolorna ökar tryggheten för elever och personal men även för de som bor i anslutning till kommunens skolor. Utöver kameror används även väktare som regelbundet ronderar kommunens fastigheter.

En ny modell för trygghetsvandring kommer att prövas för att identifiera och åtgärda otrygga platser. För att involvera invånarna har även ett ortsbaserat folkhälsoarbete påbörjats med start i Rävlanda.

Syftet med detta arbete är att öka tryggheten på respektive ort.

Kunskap om vad som skapar upplevelsen av trygghet respektive otrygghet är av stor vikt för att vidta ändamålsenliga åtgärder. Uppföljningen behöver systematiseras och samlas för att följa utvecklingen och analysera samband och behov av åtgärder. Förvaltningen fortsätter använda undersökningar så som LUPP, den nationella folkhälsoenkäten "Hälsa på lika villkor", SCB:s medborgarundersökning samt statistik av olika slag, för att fördjupa kunskap och analys.

1.3.3 Inriktningar

Sektorn ska kontinuerligt pröva möjligheten att verksamhet bedrivs av annan utförare än kommunen. Den bästa utbildningen i Sverige ska erbjudas. Sektorn ska arbeta för att alla elever, utifrån sina förutsättningar, ska utmanas för att utvecklas. Viktigt är också att arbeta med att stärka barns och unga vuxnas psykiska hälsa.

Förvaltningens plan för genomförande

Sektorn samverkar med fristående aktörer inom utbildning, både på regelbunden basis med de som funnits länge i kommunen och vid behov i samband med till exempel nyetablering. Sektorn samarbetar också med andra aktörer, både kommunala och privata, för att bland annat säkerställa alla gymnasieelevers skolgång. En ny förskola med extern utförare startade under hösten i Landvetter. Kulturskolan har utökat externa utförare inom verksamheten under året.

Processarbetet med Sveriges bästa skola har i det första skedet varit inriktat på grundskoleverksamheten. Ny stadiindelning och rektorsorganisation verkställdes vid terminstart ht 2022. Fokusområden är bland annat ökade kunskapsresultat samt ökad trygghet och studiero. Arbetet med problematisk skolfrånvaro och samverkan med socialtjänst har intensifierats och ett närvaroteam har bildats.

Arbetet med Sveriges bästa skola kommer att fortsätta under planperioden och omfatta såväl förskola som gymnasium. I arbetet ingår tydliga mål, aktiviteter, tidsplan, implementeringsplan, uppföljning och eventuella ekonomiska konsekvenser. Skolutvecklingen och undervisningen ska bygga på vetenskaplig grund och beprövad erfarenhet. Omvärldsanalys i syfte att lära av andras erfarenheter är också av stor betydelse i arbetet. För att stödja processen med Sveriges bästa skola kommer det systematiska kvalitetsarbetet att utvecklas under planperioden.

En fullgjord skolgång är en stark faktor för god hälsa senare i livet. Ett projekt med medel från SPSM (specialpedagogiska skolmyndigheten) påbörjades under hösten 2020. Projektet riktar sig till elever som har en särskild begåvning i kombination med en funktionsnedsättning. Skolan har ibland svårt att tillgodose en fungerande lärmiljö, vilket kan leda till att eleverna riskerar en hög skolfrånvaro och blir hemmasittande. Eleverna får undervisning av en verksamhetsutvecklare inom verksamhetsstöd och arbetet leds av skolpsykolog och specialpedagog inom elevhälsan. Arbetet kommer att utvärderas och erfarenheterna kommer att tas tillvara för fortsatt arbete. En ytterligare insats som kommer att genomföras under planperioden för att stödja elever med hög skolfrånvaro är att utveckla digital undervisning som ett komplement. Projektet har fått medel beviljade till 2022.

Det treåriga projektet BUMSS (barn- och ungdomsmedicin, skola, socialtjänst) har nu avslutats. En plan för att ta vara på lärdomarna i projektet har tagits fram och kommer att implementeras i ordinarie arbete. Sektorn har också i samverkan med Sektor för socialtjänst påbörjat arbetet med en plan för riktade insatser i syfte att förebygga utanförskap och kriminalitet. Arbetet kommer att bedrivas av SSPF (skola, socialtjänst, polis, fritid). En strategi för arbetet med SIP (samordnad individuell plan) är beslutad och kommer att implementeras under planperioden.

Funktionschefen för verksamhetsstöd har i sitt uppdrag som barnrättssamordnare informerat om barnkonventionen och barnrätt i alla sektorledningarna samt bildat en arbetsgrupp med representanter från alla sektorer. Arbetsgruppen leds operativt av en verksamhetsutvecklare inom verksamhetsstöd

som har en utökad kompetens om barnrättsfrågor. Uppdraget med att samordna och ge stöd i arbetet med att göra barnkonsekvensanalyser har påbörjats i några sektorer och ledningsgrupper. Under perioden kommer också alla förtroendevalda att erbjudas en utbildning i barnkonventionen.

1.4 Ekonomi

1.4.1 Nämndens ekonomi

Resultatbudget

Belopp i tkr	Bokslut 2021	Budget 2022	Budget 2023	Plan 2024	Plan 2025
Taxor och avgifter	44 875	44 204	44 564	43 974	43 924
Hyror och arrenden	3 361	4 180	4 180	4 180	4 180
Bidrag	68 539	35 464	35 464	35 464	35 464
Fsg av verksamhet och entreprenad	128 570	119 313	126 891	128 808	130 810
Övriga intäkter	1 632	1 135	1 135	1 135	1 135
Summa intäkter	246 977	204 296	212 234	213 561	215 513
Lönekostnader	896 959	889 779	927 263	925 755	934 883
Köp av huvudverksamhet	246 448	261 563	297 354	321 139	335 642
Lokalhyror och markhyror	132 168	142 368	158 661	160 471	161 594
Avskrivningar och internränta	14 057	14 877	14 694	14 694	14 894
Övriga kostnader	219 736	229 532	222 019	225 576	223 113
Summa kostnader	1 509 368	1 538 119	1 619 991	1 647 635	1 670 126
Nettokostnader	1 262 391	1 333 823	1 407 757	1 434 074	1 454 613

Driftbudget

tkr	Bokslut 2021	Budget 2022	Budget 2023	Plan 2024	Plan 2025
Utbildning, kultur och fritidsnämndens reserv	0	0	7 500	7 500	7 500
Ledning	21 031	21 971	15 027	15 900	15 067
Förskola	286 067	294 533	314 729	323 988	336 375
Grundskola	679 668	704 308	699 679	701 228	693 505
Gymnasiet	173 787	196 981	208 686	222 832	237 156
Kultur och fritid	101 838	116 030	115 619	116 109	118 493
Elevhälsa och utveckling	0	0	46 517	46 517	46 517
Nettokostnad	1 262 391	1 333 823	1 407 757	1 434 074	1 454 613

Driftbudget/plan för sektorn utbildning, kultur och fritid innebär en ramökning med 75,5 mnkr till år 2023; 100,5 mnkr till år 2024 och 121,5 mnkr år 2025. Ramökningen utgörs till stor del av barn- och elevökningar samt kompensation för löneökningar och ett höjt PO-pålägg. Utöver sektorns budget

finns en reserv för utbildning, kultur och fritidsnämnden om 7,5 mnkr årligen under planperioden.

Volymförändringar enligt befolkningsprognos

Förskoleverksamhetens volym beräknas utifrån befolkningsprognosen för barn i åldrarna ett till fem år samt i den utsträckning vårdnadshavare efterfrågar platser. I år har befolkningsprognosen för denna åldersgrupp skrivits upp, vilket ger en ökad ram jämfört med tidigare plan. Barnantalet förväntas öka med ca 500 under planperioden jämfört med föregående befolkningsprognos, med störst ökningen i områdena Mölnlycke och Landvetter. I Mölnlycke planeras nyetablering av fristående förskola med fyra avdelningar, i det nybyggda området Wendelsstrand, under hösten 2024. I planen finns även en paviljong med två förskoleavdelningar under 2024 om nyetableringen skulle bli uppskjuten, vilket justeras vid nästa budget/plan. Med anledning av Jensens etablering, med kapacitet för 115 barn, under hösten 2022, bedöms det inte finnas ett utökat lokalbehov i Landvetter. Mot slutet av planperioden finns det risk för ett underskott av platser i Landvetter om söktrycket från Härryda, Eskilsby och Hällingsjö kvarstår. För att hantera det finns andra verksamhetslokaler i kommunens regi att tillgå.

Grundskoleverksamhetens volym beräknas utifrån befolkningsprognosen för elever i åldrarna sex till femton år. Antalet elever i grundskolan minskar med ca 97 till 2023 för att därefter minska ytterligare under planperioden. Vid planperiodens slut väntas elevantalet vara drygt 186 färre än 2022.

Förskolans barnantal minskade kraftigt fram till 2021 för att därefter öka. Denna vågrörelse kommer att påverka elevantalet inom grundskola i många år framöver. I Mölnlycke planeras även nyetablering av fristående grundskola med kapacitet om ca 600 elever, i det nybyggda området Wendelsstrand under 2024. Etableringen förväntas påverka andel köpta platser inom grundskolan. Det är dock oklart i dagsläget i vilken omfattning andelen köpta platser kommer påverkas.

Gymnasieverksamhetens volym beräknas utifrån befolkningsprognosen för elever i åldrarna sexton till nitton år. Antalet elever i gymnasieskolan väntas öka med ca 210 under planperioden. Antalet invånare i gymnasieålder stiger kraftigt i Härryda de kommande åren. Det gäller även antalet elever från andra delar av regionen. Ökningen inom gymnasieverksamheten kommer framförallt att märkas på köpta platser, då andelen Härryda-elever som väljer Hulebäcksgymnasiet är ca 40%.

Övriga verksamhetsförändringar

Inom sektorn för utbildning, kultur och fritid genomförs en större omorganisering under kommande planperiod. Verksamheten elevhälsa och utveckling skapas som kommer att bestå av olika befintliga enheter inom sektorn och ryms därmed inom ram. Totalt överförs 46,5 mnkr från ledning, grundskoleverksamheten och förskoleverksamheten till den nya verksamheten. Syftet är att avlasta verksamhetschefen inom grundskola samt inom elevhälsan och därigenom förbättra samverkan med sektorn socialtjänst. Elevhälsa och utveckling tilldelas även planperiodens budgetförstärkning om 2 mnkr för utökning av närvaroteamet.

Inom administration och myndighet utökas budgeten under planperioden med en systemförvaltartjänst om 0,75 mnkr. Detta som ett led i digitaliseringsprocessen för förvaltningen.

Under planperioden genomförs en minskning inom pedagogisk omsorg med två dagbarnvårdartjänster motsvarande 1 mnkr, på grund av färre inskrivna barn inom verksamhetsformen. Budgeten på 1 mnkr överförs istället till enhetsledning för att förstärka med en rektor inom förskolan, då barnantalet ökar. Kostnaden för köpta förskoleplatser förväntas fortsätta öka under planperioden som en konsekvens av nyetablering av fristående verksamhet i Landvetter under 2022. För att kunna stötta föräldrar i föräldraskapsfrågor förstärks även familjecentralerna i samverkan med sektorn för socialtjänst.

Arbetet med omorganisering av kommunens grundskolor till låg-, mellan- och högstadium i enlighet med skollagen kommer vara helt implementerat i 2023 års budget. Elevpengen omarbetas och delas även upp efter stadier. Inför planperioden genomförs en omorganisering inom sektorn enligt ovan. Grundskolans budget påverkas genom att centrum för flerspråkigt lärande samt delar av elevhälsa och närvaroteamet flyttas ur budgeten. Omorganiseringens budgetpåverkan är ca 33 mnkr under planperioden. Andelen köpta platser förväntas öka under planperioden följd av ökad efterfrågan. Inom särskolan tas hänsyn till volym samt nivåindelningen av elever. Det finns ett femtiotal elever inom särskolan. Jämfört med tidigare plan förväntas antalet elever minska något.

Volymförändringarna inom gymnasieverksamheten beaktas i budgetarbetet genom en utökning av ram under planperioden. De ökade volymerna enligt befolkningsprognosen medför även att kostnaderna för skolskjuts ökar. Detta kompenseras genom utökad ram. En översyn görs av nuvarande elevorganisation i syfte att skapa en balans mellan antalet utbildningsplatser, ekonomiska förutsättningar och utbildningens kvaliteter. Detta sker i samband med att en övergripande kartläggning av framtida behov av gymnasiala utbildningsplatser och deras lokalisering genomförs.

Ramen för kultur och fritid är relativt oförändrad under planperiodens första två år, men utökas år 2025 med ca 2,5 mnkr. Utökningen beror dels på att en ny ishall väntas tas i bruk i slutet av år 2025, dels på nyrekrytering inom verksamheten. Under planperioden kommer organisationen ses över. I plan ligger en förstärkning med en enhetschef och/eller fritidsutvecklare. Den senare tjänsten innebär en expertis kring utveckling av utemiljöer, avtal, beställningar och friluftsliv. Dessa förstärkningar bygger på en utökad ram med ca 1,0 mnkr år 2023; 1,0 mnkr år 2024, och 2,0 mnkr år 2025. Baserat på en utredning om fler utförare inom kulturskolan, som genomförs under 2022, kommer beslut tas om vägen framåt från och med 2023.

Inför kommande planperiod upphör de tillfälliga covid-19-satsningar som gjorts inom nämndens budget. Budgeten minskar med totalt 10 mnkr. 2,5 mnkr inom grundskolan samt 2,5 mnkr inom gymnasiet samt 5 mnkr inom kultur och fritid som avsåg återstart av idrotts- och föreningslivet efter pandemin.

Inför kommande planperiod ökar budgeten som en effekt av höjda generella statsbidrag. Totalt ökar budgeten inom nämnden med 2,9 mnkr år 2023 samt 5,1 mnkr per år 2024 och 2025. De största delarna av statsbidragen avser utökad undervisningstid, extra studietid och utökad lovskola inom grundskolan samt grundläggande behörighet till yrkesprogram inom gymnasiet.

Inom nämnden finns en rullande budget för utbyte av personaldatorer och IKT-verktyg, där de tre stora verksamheterna får del av den vart tredje år. År 2023 tillfaller 1,5 mnkr gymnasiet; år 2024 får grundskolan 4,5 mnkr och år 2025 tilldelas förskolan 1,3 mnkr.

Investeringsbudget

tkr	Bokslut 2021	Budget 2022	Budget 2023	Plan 2024	Plan 2025	Plan 2026	Plan 2027
Inkomst	0	0	0	0	0	0	0
Utgift	15 666	14 507	11 300	11 700	11 300	19 300	11 300
Nettokostnad	15 666	14 507	11 300	11 700	11 300	19 300	11 300

Den sammanlagda investeringsvolymen under perioden uppgår till 64,9 mkr. Huvuddelen av investeringarna består av utbyte av inventarier. Övriga investeringar har anknytning till de objekt som finns upptagna i lokalresursplanen. Det största objektet under planperioden utgörs av inventarier till ny ishall år 2026.

2 Förskola

2.1 Grunduppdrag och kvalitetsstyrning

2.1.1 Grunduppdrag

Förskoleverksamheten styrs av både nationella och kommunala mål som ska genomsyra all verksamhet. Den nationella styrningen sker genom skollag och läroplan och kommunen utgör huvudmannen och har huvudansvaret för den dagliga verksamheten.

Förskolans övergripande syfte står formulerat i skollagen (2010:800): Utbildningen inom skolväsendet syftar till att barn och elever ska inhämta och utveckla kunskaper och värden. Den ska främja alla barns och elevers utveckling och lärande samt en livslång lust att lära. Utbildningen ska också förmedla och förankra respekt för de mänskliga rättigheterna och de grundläggande demokratiska värderingar som det svenska samhället vilar på. I utbildningen ska hänsyn tas till barns och elevers olika behov. Barn och elever ska ges stöd och stimulans så att de utvecklas så långt som möjligt. En strävan ska vara att uppväga skillnader i barnens och elevernas förutsättningar att tillgodogöra sig utbildningen. Utbildningen syftar också till att i samarbete med hemmen främja barns och elevers allsidiga personliga utveckling till aktiva, kreativa, kompetenta och ansvarsställande individer och medborgare (skollagen 2010:800 1kap. 4 §). Enligt skollagen ska kommunen sträva efter att erbjuda pedagogisk omsorg om vårdnadshavarna önskar det.

Utöver skollagen regleras förskolans uppdrag i Skolverkets Läroplan för förskolan (Lpfö18). Förskolan ska utifrån uppdraget medverka till att utbildningen i förskolan lägger grunden för ett livslångt lärande och ska vara rolig, trygg och lärorik för alla barn.

Vidare redogörs i Läroplanen för förskolan (Lpfö18) att undervisningen i förskolan innebär att barnen ska utmanas och stimuleras med läroplanens mål som utgångspunkt och riktning och syftar till utveckling och lärande hos barnen. Ansvarig för det pedagogiska innehållet i undervisningen och för att det målinriktade arbetet främjar barns utveckling och lärande är de legitimerade förskollärarna. Förskollärare har därmed ett särskilt ansvar i utbildningen som arbetslaget innefattande barnskötare genomför gemensamt. I undervisningen medverkar hela arbetslaget till att främja barns utveckling och lärande. Alla som arbetar i förskolan ska ge varje barn förutsättningar att utveckla tillit och självförtroende. Alla ska uppmuntra barnens nyfikenhet, kreativitet och intresse.

För att förskoletiden ska bli positiv för barnen är det viktigt att alla som ingår i arbetslaget samspelar med barnen och skapar tillitsfulla relationer med hemmen. Ett framgångsrikt samarbete med vårdnadshavarna är en förutsättning för inflytande och förståelse för förskolans uppdrag som i sin tur ger barnen möjlighet till ett livslångt lärande.

2.1.2 Kvalitetsindikatorer

	Bokslut 2018	Bokslut 2019	Bokslut 2020	Bokslut 2021
Antal barn/vuxen i förskolan, egen regi	4,7	5,1	5,2	4,8
Antal barn/vuxna i pedagogisk omsorg, egen regi	4,2	4,1	4,8	4,8
Heltidstjänster med förskollärlig legitimation, kommunal regi, andel (%)	52	58	56	56

2.1.3 Informationstal

	Bokslut 2021	Budget 2022	Plan 2023	Plan 2024	Plan 2025
Invånare i kommunen, 1-5 år	2 447	2 343	2 386	2 428	2 484
Nettokostnad i tkr/inv 1-5 år	117	126	132	133	135
Inskrivna barn förskolan, egen regi	1 938	1 820	1 833	1 849	1 903
Inskrivna barn pedagogisk omsorg, egen regi	103	125	115	115	115
Köpta platser	258	330	370	395	395

2.2 Mål

2.2.1 Utbildning, kultur och fritidsnämndens mål och inriktningar för 2023

- *Utbudet av annan pedagogisk verksamhet/dagbarnvårdare ("dagmammor") ska stärkas.*
- *Antalet barn per grupp och personal ska vara anpassad så att tryggheten och kvalitén i verksamheten ökar.*

Förvaltningens plan för genomförande

För att stärka utbudet av annan pedagogisk verksamhet ska verksamheten kartläggas och analyseras så att rätt insatser kan sättas in för att stärka kvaliteten och likvärdigheten i kommunens familjedaghem. Kartläggning och analys kommer att genomföras med hjälp av interna och externa aktörer där externa aktörer framförallt ska bidra med en omvärldsbevakning för att säkra förutsättningarna då återväxten inom yrket behöver säkras.

Förskolorna arbetar med att dela in barnen i mindre grupper under dagen. Gruppindelningen sker ofta utifrån barnens ålder, där de yngre barnen går i mindre grupper och de äldre barnen i större grupper. Antal barn per pedagog är ett mått som anger i hur stor utsträckning dessa gruppindelningar är möjliga. Med rådande ekonomi har verksamheten inte möjlighet att minska barngruppernas storlek eller minska antalet barn per pedagog, utan det är en organisationsfråga på enheten.

3 Grundskola

3.1 Grunduppdrag och kvalitetsstyrning

3.1.1 Grunduppdrag

Verksamheten bedrivs i form av grundskola, förskoleklass, fritidshem och grundsärskola. Styrdokumenterna är skollagen, grundskoleförordningen och läroplanen med sina kursplaner, samt de kommunala politiska målen för verksamheten.

Verksamhetens uppdrag är att främja lärande där eleven ska stödjas, stimuleras och utmanas att inhämta kunskaper för att nå gymnasiebehörighet. Verksamheten ska uppväga skillnader i elevernas förutsättningar att tillgodogöra sig utbildningen samt arbeta för en hög och likvärdig kvalitet. I samarbete med vårdnadshavare ska verksamheten främja elevernas utveckling till ansvarskännande människor och samhällsmedlemmar. Verksamheten ska präglas av omsorg om individen.

Verksamheten har i uppdrag att främja demokratiska värden och förbereda eleverna för att leva och verka i samhället. Eleverna ska utveckla sin förmåga att arbeta självständigt och tillsammans med andra. Eleverna ska kunna orientera sig i en komplex verklighet, med ett stort informationsflöde och en snabb förändringstakt. Verksamhetens uppdrag är att arbeta för att eleverna utvecklar sin förmåga till kritiskt tänkande och att kunna analysera ur olika perspektiv.

Alla som arbetar i verksamheterna ska bidra till att barn och unga utvecklar omtanke om sig själv, andra och sin omvärld. Verksamheterna ska vara utmanande och stimulerande så att alla barn och unga kan lära och utvecklas så långt som möjligt utifrån sina förutsättningar. Lärmiljöerna ska vara trygga, kreativa och inspirera till nyfikenhet och lärande samt präglas av samarbete, delaktighet och inflytande för barn och unga. Barn och unga ska ges möjligheter att kommunicera och uttrycka sig på olika sätt och med många uttrycksmedel.

3.1.2 Kvalitetsindikatorer

	Bokslut 2018	Bokslut 2019	Bokslut 2020	Bokslut 2021
Elever i åk 9 som är behöriga till yrkesprogram, hemkommun, andel	93,1	91,7	92,9	91
Elever i åk 9: Jag känner mig trygg i skolan, positiva svar, andel	82,3	84	78	82
Lärare (heltidstjänster) med lärarlegitimation och behörighet i minst ett ämne i grundskola åk 1-9, kommunala skolor, andel.	77,8	75	77,3	76,9
Årsarbetare i fritidshem med pedagogisk högskoleexamen, andel	47,7	45,9	51,6	50,4

3.1.3 Informationstal

	Bokslut 2021	Budget 2022	Plan 2023	Plan 2024	Plan 2025
Invånare i kommunen, 6-15 år	6 192	6 294	6 199	6 110	6 108
Nettokostnad i tkr/inv, 6-15 år	110	110	113	115	113
Elever i kommunal grundskola inkl förskoleklass	5 494	5 589	5 578	5 486	5 439
-varav sålda platser	95	84	105	104	103
Andel inskrivna elever i fritidshem i åk F-3, %	91	93	93	93	93
Köpta platser, grundskola och förskoleklass	734	695	722	721	721
Elever mottagna i särskola	48	60	57	60	60

3.2 Mål

3.2.1 Inriktningar

Verksamheten ska sträva mot att bli Sveriges bästa grundskola och alla elever ska, utifrån sina förutsättningar, utmanas för att utvecklas och kunskapsresultaten ska öka. Arbetet med skolutveckling ska drivas i samverkan mellan politik, förvaltning och personalföreträdare. Verksamheten ska också verka för att skolor med annan huvudman kan etableras i kommunen.

Förvaltningens plan för genomförande

För att nå målet att erbjuda Sveriges bästa grundskoleverksamhet finns en plan och inriktningsdokument med flertalet konkreta insatser inom vardera av de sex utvecklingsområden.

Varje skolas bidrag till Sveriges bästa skola handlar om att ta fram prioriterade mål och insatser, samt ledarhandlingar för att utveckla kvaliteten i verksamheten och nå högre måluppfyllelse i förhållande till läroplanens mål. All undervisning vilar på vetenskaplig grund och beprövad erfarenhet och planeras utifrån styrdokumentet. Kollegialt lärande för lärare i de olika verksamheterna och rektorerna emellan är en av nycklarna till att utveckla kvaliteten i undervisningen. Resultat och förutsättningar mellan kommunens skolor är inte likvärdiga. Insatserna i planen, samt det gemensamma arbetet i rektorsgruppen syftar till att öka likvärdigheten.

Aktuella insatser inom Sveriges bästa skola att skapa förutsättningar för att bli en PALS-kommun, skapa en gemensam fortbildningsplan för lärare, kvalitetssäkra skolornas arbete med plan mot diskriminering och kränkande behandling, att optimera övergångar och fortsätta att utveckla elevhälsoarbete. PALS är en evidensbaserad skolmodell som implementeras av Västra Götalandsregionen. Modellen syftar till att ge verktyg för skolpersonal att systematiskt arbeta med goda lärmiljöer, trygghet och ökade skolresultat.

Övergång mellan förskola och grundskolans alla stadier samt till gymnasiet är en viktig förutsättning för att snabbt komma igång med insatser och åtgärder för att undanröja hinder i elevers lärande. I ett 1-16 års perspektiv arbetar verksamhetschefer, rektorer och elevhälsan för att ständigt förbättra rutinerna vid övergångar. Det tidigare BUMSS-projektet, som syftar till att upptäcka barn och familjer i behov av stöd och ge tidiga insatser, kommer att fortsätta som en ordinarie insats. Modellen handlar om att samverka mellan verksamheter (BVC, BUM, skola, förskola och socialtjänst) initieras redan innan större skolproblem uppstår.

En gemensam elevhälsoplan med ledningssystem, rutiner och ansvarsfördelning för att säkerställa ett likvärdigt elevhälsoarbete har tagits fram och implementerats. Varje skola arbetar nu vidare med att tydliggöra och utveckla sina rutiner som dokumenteras i den lokala arbetsplanen för elevhälsa.

Insatserna i planen för Sveriges bästa skola, samt resultaten för skolornas systematiska kvalitets- och utvecklingsarbete följs upp på resultatdialog med verksamhetschef, samt i de tre kvalitetsrapporterna under året där läroplanen följs upp.

För att säkerställa att alla elever folkbokförda i Härryda kommun får en god utbildning samarbetar sektorn både med kommunala och fristående aktörer. Vid etablering av nya fristående grundskolor ska kommunen verka för att säkerställa ett gott samarbete och goda samverkansformer kring gemensamma frågeställningar.

3.2.2 Utbildning, kultur och fritidsnämndens mål och inriktningar för 2023

- *Det ska vara lugnt och tryggt i alla skolmiljöer.*
- *Kunskapsresultaten ska öka för varje enskild elev i grund- och grundsärskolan.*
- *Antalet elever med problematisk skolfrånvaro ska minska.*
- *Skadegörelsen i och runt kommunens skolor ska minska och det ska vara nolltolerans mot klotter.*
- *Inriktningen är att den centrala potten pengar för studie- och kulturbesök bör utökas och även omfatta fritidsverksamheten.*

Förvaltningens plan för genomförande

Det ska vara lugnt och tryggt i alla skolmiljöer

De vuxna ansvarar för att skapa den trygga miljö som alla har behov av i skolan. I nationella styrdokument finns krav på handlingsplaner och riktlinjer som rektor ansvarar för att ta fram tillsammans med skolans personal. Dessa ska ge goda förutsättningar för en trygg skolmiljö. Rektor ansvarar för att skolan efterlever vad som skrivits fram i handlingsplaner och riktlinjer och följer upp arbetet inom det systematiska kvalitetsarbetet. Följande dokument finns och ska efterlevas i grundskolan:

- Den kommungemensamma elevhälsoplanen samt den lokala arbetsplanen med tydliga rutiner. Planerna visar på hur elevers behov ska mötas i undervisningen så att skolan blir en plats för lärande och utveckling.
- Plan för att motverka kränkande behandling och diskriminering visar på hur skolan arbetar främjande och förebyggande för att skapa trygghet. Planen beskriver också hur åtgärder sätts in då kränkningar och diskriminering misstänks ha skett. Alla incidenter dokumenteras digitalt och följs upp kontinuerligt i samverkan med de fackliga organisationerna. Alla anmälningar om kränkningar och incidenter följs upp kontinuerligt av verksamheten och huvudmannen. Verksamheten följer också upp att alla planer revideras inför varje nytt läsår.
- I samverkan med eleverna tas ordningsregler fram på varje skola. Metoderna PAX och PALS som flera skolor arbetar efter som bidrar till bland annat trygghet och studiero. PALS är en hälsofrämjande generell modell med förebyggande strategier för alla elever på skolan. Syftet är att skapa ett positivt samarbete, stöttande och inkluderande inlärningsmiljö och samarbete mellan elever och personal. PAX består av konkreta verktyg för att skapa trygghet och studiero i klassrummet.

Kunskapsresultaten ska öka för varje enskild elev i grund- och grundsärskolan

Grundskolan och grundsärskolan kommer att fokusera på att insatser sätts in tidigt i elevens skolgång för att öka elevernas förutsättningar att nå längre i sin måluppfyllelse. Detta sker genom följande insatser:

- Prioriterad samverkan med socialtjänsten gällande tidiga samordnade insatser för elever och deras

vårdnadshavare för att nå fullföljda studier.

- Genomförda kartläggningar används som underlag för undervisningen.
- Bedömningsstöd genomförs och dokumenteras i årskurs 1 och 2 som stöd för bedömning av elevernas kunskaper.
- Enheterna följer i högre grad upp och analyserar elevernas anpassningar och stödinsatser på ett kontinuerligt och systematiskt sätt.
- Genomlysning av de kommundemensamma särskilda undervisningsgrupperna med fokus på förutsättningar för elevernas lärande och utveckling samt undervisningens kvalitet.

Antalet elever med problematisk skolfrånvaro ska minska

Det finns flera olika anledningar till varför en elev inte går till skolan. Gemensamt för alla orsaker är att ju tidigare skolfrånvaron upptäcks och rätt insatser sätts in desto större möjligheter finns att eleven kommer tillbaka och kan fullfölja sina studier. En fullgjord skolgång är en stark faktor för god hälsa senare i livet.

Grundskolan och grundsärskolan har fokus på :

- Arbetet med att genomföra närvaroutredningar intensifieras och följs upp på verksamhetsnivå.
- Närvaroteamets arbete med de elever som har den största och mest problematiska skolfrånvaron bedrivs i nära samverkan med sektorn för socialtjänst för att eleverna ska få stöd och hjälp att fullgöra sin skolgång.

Skadegörelsen i och runt kommunens skolor ska minska och det ska vara nolltolerans mot klotter

Arbetet med att minska klotteret kräver samarbete mellan Utbildning kultur och fritid och Teknik och förvaltningsstöd, men också med kommunens föreningsliv. Samtliga grundskolor kommer att ta fram en lokal handlingsplan tillsammans med skolans elever för att minska skadegörelsen.

Inriktningen är att den centrala potten pengar för studie- och kulturbesök bör utökas och även omfatta fritidsverksamheten

Utökningen kommer att riktas direkt mot fritidshemmets verksamhet och skapa förutsättningar för fler studie- och kulturbesök för fritidshemmen.

4 *Gymnasium*

4.1 *Grunduppdrag och kvalitetsstyrning*

4.1.1 Grunduppdrag

Kommunen ansvarar för att erbjuda alla ungdomar i gymnasieåldern hela det utbud av nationella program och inriktningar som den svenska gymnasieskolan och gymnasiesärskolan omfattar, oavsett om dessa erbjuds i egen regi eller inte. Utöver de nationella programmen erbjuds även utbildningar med av regeringen bestämt riksintag. Kommunen har tecknat samverkansavtal inom GR (Göteborgsregionens kommunalförbund) för att möjliggöra ett brett utbildningsutbud för kommunens ungdomar. Gymnasieskolan regleras genom skollagen, gymnasieförordningen och läroplan 2011 (Gy 11) samt ämnes- och kursplaner.

Gymnasieverksamhetens övergripande uppdrag i Härryda kommun är att förmedla kunskaper och stödja elever så att de kan nå gymnasieexamen. Verksamheten är en frivillig skolform och målgruppen är elever som är mellan 16-20 år. Verksamheten ska alltid möta varje elev utifrån elevens behov och förutsättningar.

Den pedagogiska målsättningen, Hulebäcksgymnasiets ledstjärnor, är att eleven under sin studietid på gymnasiet ska må bra, vara trygg och trivas, samt klara av sina studier och nå målen för sin utbildning. För att nå dit krävs att verksamheten skapar förutsättningar så att eleven:

- Lär sig att se helheten i sina studier.
- Är delaktig och har inflytande.
- Utvecklar en social kompetens.
- Blir medveten om sitt lärande.

Gymnasiet erbjuder fyra yrkesprogram och fem högskoleförberedande program. Vidare erbjuder gymnasiet utbildning för de elever som inte är behöriga genom introduktionsprogrammen, där till exempel språkinträdning är ett av alternativen. Målsättningen är att den obehöriga eleven ska bli behörig till ett nationellt program eller komma ut i arbete.

Det kommunala aktivitetsansvaret (KAA) ligger också på gymnasieverksamheten. Aktivitetsansvaret innebär att följa upp och hålla sig informerad om de elever folkbokförd i kommunen som fullgjort sin skolplikt men inte fyllt 20 år och inte genomför eller fullföljer ett nationella program på gymnasieskolan. Ansvaret innebär även att bidra med insatser som möjliggör för den unge att fullfölja gymnasial utbildning eller komma i arbete.

4.1.2 Kvalitetsindikatorer

	Bokslut 2018	Bokslut 2019	Bokslut 2020	Bokslut 2021
Gymnasieelever med examen inom 4 år, andel (%)	81,3	82,3	83	89
Lärare med lärarlegitimation och behörighet i minst ett ämne, andel (%)	95,5	98,7	99,3	97,5
Enkät år 2: Jag är nöjd med min skola som helhet, andel positiva svar (%)	89,9	89,9	87,7	91,4

4.1.3 Informationstal

	Bokslut 2021	Budget 2022	Plan 2023	Plan 2024	Plan 2025
Antal elever på Hulebäcksgymnasiet	1 810	1 700	1 747	1 747	1 747
Antal ungdomar i gymnasieverksamhet, Härryda kommun	1 598	1 686	1 768	1 886	1 991

4.2 Mål

4.2.1 Inriktningar

Verksamheten ska erbjuda den bästa utbildningen i Sverige och alla elever ska, utifrån sina förutsättningar, utmanas för att utvecklas. Andelen elever med examen inom fyra år, inklusive IM, ska fortsätta att öka. Arbetet med skolutveckling ska drivas i samverkan mellan politik, förvaltning och personalföreträdare. Verksamheten ska också verka för att skolor med annan huvudman kan etableras i kommunen.

Förvaltningens plan för genomförande

För att nå målet om att erbjuda den bästa utbildningen i Sverige behöver verksamheten ligga i framkant med skolutveckling och använda pedagogiska metoder som bygger på vetenskaplig grund. Därför har Hulebäcksgymnasiet ett skolutvecklingsråd, där förstelärare och skolledning möts för att diskutera och vidareutveckla skolan. Tillsammans med arbetslagen har rådet tagit fram en kompassriktning samt en plan för hur skolan ska se ut år 2040 och vad verksamheten måste göra för att komma dit. Planen utgår från politiska inriktningsmål, forskning från SKR med avseende på kompetensförsörjning samt den nationella digitaliseringsstrategin. Skolledningens fokusområden inför 2021-2023 är inkluderande arbetssätt och digitalisering i syfte att skapa goda studieresultat och förebygga psykisk ohälsa.

Kollegialt lärande är en modell för kompetensutveckling som bygger på vetenskaplig forskning. Kollegialt lärande beskrivs idag som en nyckelfaktor för framgångsrik skolutveckling och som en förutsättning för lärarens professionella utveckling. Under planperioden kommer Hulebäcksgymnasiet därför att arbeta utifrån en modell som systematiserar återkommande kompetensutveckling och som skapar utrymme för pedagogiska diskussioner i syfte att stärka det systematiska kvalitetsarbetet i verksamheten. Gymnasieverksamheten har valt att kalla modellen för kollektivt lärande istället för kollegialt lärande. Det kollektiva lärandet definieras som en process där individer i det dagliga arbetet utvecklar sin kompetens i samverkan med andra och samordnar och integrerar detta lärande till nya gemensamma handlingsstrukturer i sitt arbete (Larsson, 2016). Kollektivt lärande används för att betona att medarbetarna inte enbart ska ges möjlighet att förstå det egna arbetet på ett nytt sätt (kollegialt lärande) utan också förstå hur det gemensamma arbetet kan utformas (kollektivt lärande) för att möjliggöra för eleverna att nå goda studieresultat. Dokumentation av det systematiska kvalitetsarbetet sker i gymnasiets verksamhetsrapporter.

För att Härryda kommun ska kunna erbjuda den bästa utbildningen i Sverige krävs förutom en kompassriktning och ett systematiskt arbete med kompetensutveckling ett väl fungerande samarbete, på nationella och internationell nivå, med näringslivet, högskolor och universitet. Verksamheten vill vidareutveckla sådana samarbeten för att säkerställa att våra elever får den kunskap de behöver ha med sig efter avslutade gymnasiestudier. Skolan arbetar via branschråden för att andelen elever på yrkesförberedande program som tar examen ska öka och att dessa elever är anställningsbara efter avslutade gymnasiestudier. Elever ska kunna erbjudas att göra praktik eller åka på studiebesök till andra länder för att förberedas för en global arbetsmarknad.

För att vår utbildning ska vara bäst i Sverige krävs att den bästa personalen arbetar på Hulebäcksgymnasiet. Detta vill verksamheten säkerställa genom att satsa på kompetensutveckling i linje med vår kompassriktning samt tillsammans med personalföreträdare fortsätta arbeta för att renodla läraruppdraget. På Hulebäcksgymnasiet ska det vara lätt att vara lärare och rektor ska ha tillgång till stödfunktioner som underlättar uppdraget för både lärare och elevhälsans personal. Arbetsmiljön för elever och personal ska ge god studiero, varför gymnasiet vill satsa på att skapa goda lärmiljöer och upprätthålla en god standard i undervisningssalar och gemensamhetsutrymmen.

Gymnasieverksamheten i Härryda kommun har vid sidan av Hulebäcksgymnasiet även ett ansvar i att säkerställa att alla ungdomar 16-20 år folkbokförda i Härryda kommun får en god gymnasial utbildning. Samverkansformer med Härryda framtid ska bibehållas för ett effektivt resursutnyttjande och för att ändamålsenliga resurser ska kunna sättas in utifrån individuella behov.

5 Kultur och fritid

5.1 Grunduppdrag och kvalitetsstyrning

5.1.1 Grunduppdrag

Kultur och fritid ska vara en självklar och tydlig del i samhällsutvecklingen och präglas av ett demokratiskt arbetssätt som är öppet, tolerant och likvärdigt mot alla.

Verksamheten ska främja intresset för hälsa, fritidsaktiviteter, bildning, kultur och eget skapande. Verksamheten ska erbjuda öppna mötesplatser, möjligheter till upplevelser och rekreation i syfte att skapa en god livskvalitet för medborgarna. Kultur och fritid ska präglas av lyhördhet för idéer och utveckling tillsammans med Härrydeborna samt delta i regionala, nationella och internationella samarbeten. Delaktighet och inflytande ska vara naturliga och bärande delar i verksamheten, liksom det livslånga lärandet.

Biblioteket ska verka för det demokratiska samhällets utveckling genom att bidra till kunskapsförmedling, fri åsiktsbildning och främja läsning och tillgång till litteratur. Styrdokument för biblioteket är bibliotekslagen och kommunens biblioteksplan.

Kulturhusen ska erbjuda program, aktiviteter och utställningar av god kvalitet som är angelägna i tiden. Utbudet ska vara brett och motsvara det efterfrågade men även ge plats åt det oväntade.

Kulturskolan ska ge barn och unga möjlighet att växa genom kulturella upplevelser och konstnärligt utövande. Verksamheten ska omfattas av kursverksamhet av hög kvalitet och samverka med grund- och gymnasieskolan.

Den offentliga konsten ska vara en viktig del av kommunens identitet och i samhällsbygget. Verksamhetens arbete med den offentliga konsten ska ske i bred samverkan med andra sektorer i kommunen och i dialog med medborgarna.

Fritid ungdom ska arbeta främjande och relationsskapande på olika mötesplatser för alla kommunens ungdomar. Enheten ska verka kommunövergripande för ungas inflytande i frågor som rör deras vardag och framtid. Fritid ungdoms verksamhet ska ge ungdomar möjligheter att växa genom bekräftelse och uppmuntran till utveckling.

Föreningservice ska ge medborgarna möjlighet till en aktiv och hälsosam fritid. Genom att tillgängliggöra kommunens rika friluftsliv och arbeta för välfungerande utemiljöer skapas spontan rörelse och rekreation. Enheten stödjer föreningar ekonomiskt för aktiviteter, samarbeten och utveckling samt indirekt genom subventionerad uthyrning av anläggningar för kultur-, idrotts- och fritidsändamål.

5.1.2 Informationstal

	Bokslut 2021	Budget 2022	Plan 2023	Plan 2024	Plan 2025
Antal kursplatser i kulturskolans terminskurser	1 646	1 550	1 550	1 550	1 550
Antal utlån biblioteken	340 678	360 000	360 000	360 000	360 000
Antal besök kulturhus och bibliotek	285 638	500 000	500 000	500 000	500 000
Antal ungdomar 7-20 år, Härryda kommun	8 143	8 309	8 474	8 529	8 631
Antal mötesplatser för unga i kommunen	3	5	5	5	5
Antal bidragsberättigade föreningar	132	132	132	132	132
Antal barn som deltar i simskolan	416	250	340	340	340
Antal deltagartillfällen (aktivitetsstöd deltagare)	277 795	280 000	338 164	338 164	338 164

5.2 Mål

5.2.1 Inriktningar

Det är viktigt med öppenhet och transparens avseende arbetet med konstnärlig utsmyckning i offentliga miljöer och att möjlighet till inflytande ges till kommuninvånarna. Verksamheten ska också verka för att långsiktigt tillse tillgången till idrotts- och föreningsanläggningar och möjligheten för medborgarnas möjlighet till rekreation och aktiv fritid.

Genom att i varje fråga beakta effekterna på medborgarnas möjlighet till rekreation och en aktiv och hälsosam fritid befäster Härryda kommun sin plats som det självklara valet för nyinflyttning och etablering.

Förvaltningens plan för genomförande

Offentlig konst

En viktig och betydelsefull del av arbetet med den offentliga konsten är medborgarnas delaktighet och insyn i arbetet. Enligt den process som finns framarbetad för hur offentliga konsten ska arbetas fram görs varje gång konst upphandlas en bedömning om i vilken del av processen hur och på vilket sätt och med vilka en dialog kan föras. Inför planeringen av konstprojekt är ambitionen att starta dessa i ett tidigt skede av byggprocessen, i samband med planarbetet, för att på så sätt kunna få fler involverade i projekten. Genom transparens och kommunikation ges Härrydaborna möjlighet vara medskapande i sin gestaltade livsmiljö.

Rekreation och fritid

I syfte att maximera beläggningen av de idrotts- och föreningsanläggningar som finns tillgängliga i Härryda kommun kommer föreningservice att säkerställa en effektiv bokningsrutin så att beläggningen på anläggningarna maximeras. En tydlig kommunikation ska göra det enkelt för medborgarna att utnyttja idrotts- och föreningsanläggningarna på bästa vis. Dialog med föreningar och utvecklingsarbete är viktigt för att nå en bra och effektiv planering och synliggörande av våra ytor för medborgare i kommunen. För att kunna skapa möjligheter till rekreation och en aktiv och hälsosam fritid krävs samarbete inom förvaltningen för att på ett tydligt och bra sätt arbeta framåt. En kommun med starkt kultur- och fritidsutbud är attraktiv och konkurrenskraftig i nyinflyttning och etablering. Tillsammans med en öppenhet och tydlighet för fler samarbeten mellan föreningar och med andra aktörer skapar vi goda förutsättningar för utveckling i hela kommunen.

6 Elevhälsa och utveckling

6.1 Grunduppdrag och kvalitetsstyrning

6.1.1 Grunduppdrag

Verksamheten består av fyra enheter, Barn och Elevhälsa, Centrum för Flerspråkigt lärande, Elevhälsans medicinska insats och Stöd och Utveckling.

Arbetet inom Elevhälsa och Utveckling utgår från den gemensamma värdegrunden - Rötter och Vingar. Målet är trygga barn och unga som lär och utvecklas så långt som möjligt utifrån sina förutsättningar. Verksamheten stödjer också för- och grundskola i arbetet med Sveriges bästa skola 1-16.

Barn- och elevhälsas uppdrag är att skapa bästa möjliga förutsättningar för barns och elevers utveckling och lärande. Enheten erbjuder specialistkompetens till personal inom förskola, grundskola samt grundsärskola och arbetar på uppdrag av verksamhetschefer och rektorer. I uppdraget ingår även att samverka med socialtjänsten, dels i Närvaroteamet men även i det hälsofrämjande och förebyggande arbetet. Enheten har samordningsansvar för skolkuratorer, mottagande i särskola samt antagningsprocess till de kommungemensamma särskilda undervisningsgrupperna.

Centrum för flerspråkigt lärande har i uppdrag att introducera nyanlända familjer, kartlägga och undervisa nyanlända elever på mottagningsenheten Välkomsten. I uppdraget ingår även att stödja rektorer och pedagoger i arbetet med mottagandet av nyanlända inom för- och grundskola. Enheten organiserar också studiehandledare och modersmåls lärare.

Elevhälsans medicinska insats

Enhetschefen för elevhälsans medicinska insats (EMI) i grundskola och grundsärskola i Härryda kommun har arbetsgivaransvar för skolsköterskorna inom grundskolan.

Inom tjänsten ligger även verksamhetschefsuppdraget enligt Hälso- och sjukvårdslagen (HSL). Det uppdraget omfattar även gymnasieskolan.

Skolsköterskornas uppdrag är att i samverkan med övrig personal på skolan, både elevhälsopersonal och skolans pedagogiska personal, arbeta hälsofrämjande och förebyggande för att gemensamt verka för tidig upptäckt av hinder för lärande, hälsa och utveckling. Arbetet på individuell nivå sker utifrån Socialstyrelsens rekommenderade basprogram.

Stöd och Utvecklingsenhetens uppdrag är att arbeta med stöd-, styr- och förbättringsprocesser i hela sektorn med syfte att utveckla en hög och likvärdig kvalitet. Fokus är barns och elevers utveckling och lärande. Utgångspunkter för arbetet är sektorsplan, enheterna och verksamheternas systematiska kvalitetsarbete och andra av sektorschef och verksamhetschef i linjen prioriterade centrala utvecklingsområden och processer. Områden som kommer prioriteras under planperioden är samverkan med socialtjänsten för att nå målet fullföljda studier för alla elever, implementering av barnrätt och barnkonsekvensanalyser samt att utveckla ett ortsbaserat utvecklingsarbete.

6.1.2 Informationstal

	Bokslut 2021	Budget 2022	Plan 2023	Plan 2024	Plan 2025
Antal elever som beviljas tilläggsbelopp inom grundskolan	14	12	12	12	12
Antal beviljade timmar för barn med behov av särskilt stöd inom kommunal förskola	24 956	23 205	2 305	23 205	23 205
Antal elever som erbjuds modersmålsundervisning	446	410	500	500	500
Antal språk som erbjuds inom modersmålsundervisning	25	26	27	27	27

INVESTERINGSBUDGET/PLAN 2023-2027
SEKTOR FÖR UTBILDNING, KULTUR OCH FRITID
 SB=Startbesked krävs

Proj SB nr	Projekt/beskrivning (belopp i tkr)	Projektbudget totalt		Budget 2023		Budget 2024		Budget 2025		Budget 2026		Budget 2027	
		Inkomst	Utgift	Inkomst	Utgift	Inkomst	Utgift	Inkomst	Utgift	Inkomst	Utgift	Inkomst	Utgift
ID01	Ledning Inventarier				100		100		100		100		100
	Summa ledning			0	100	0	100	0	100	0	100	0	100
ID01	Förskola Inventarier				2 400		2 400		2 400		2 400		2 400
IG02	Inventarier, Nya Förskolor (Tillfällig avd Mölnlycke)						400						
	Summa förskola			0	2 400	0	2 800	0	2 400	0	2 400	0	2 400
ID01	Grundskola Inventarier				5 400		5 400		5 400		5 400		5 400
	Summa grundskola			0	5 400	0	5 400	0	5 400	0	5 400	0	5 400
ID01	Gymnasium Inventarier mm				2 050		2 050		2 050		2 050		2 050
	Summa gymnasium			0	2 050	0	2 050	0	2 050	0	2 050	0	2 050
ID01	Kultur och fritid Inventarier mm				1 000		1 250		1 000		1 250		1 250
IE02	Inventarier, Kulturhuset				250		0		250		0		0
IE11	Inventarier Ny Ishall										8 000		
	Summa kultur och fritid			0	1 250	0	1 250	0	1 250	0	9 250	0	1 250
ID01	Elevhälsa och Utveckling Inventarier mm				100		100		100		100		100
	Summa Elevhälsa och Utveckling			0	100	0	100	0	100	0	100	0	100
	Summa inkomster/utgifter för sektorn			0	11 300	0	11 700	0	11 300	0	19 300	0	11 300
	Summa netto för sektorn			11 300		11 700		11 300		19 300		11 300	

Verksamhetsplan 2023-2025 (2027)

Socialnämnden

2022-11-01

Innehållsförteckning

1 Socialnämnden.....	3
1.1 Övergripande om nämndens ansvarsområden	3
1.2 Organisation och styrmodell.....	3
1.3 Mål	7
1.4 Ekonomi.....	12
2 Vård och omsorg.....	15
2.1 Grunduppdrag och kvalitetsstyrning.....	15
2.2 Mål	16
3 Hälsa och bistånd.....	17
3.1 Grunduppdrag och kvalitetsstyrning.....	17
3.2 Mål	18
4 Funktionsstöd.....	20
4.1 Grunduppdrag och kvalitetsstyrning.....	20
5 Härryda framtid	22
5.1 Grunduppdrag och kvalitetsstyrning.....	22
5.2 Mål	23
6 Barn och familj.....	25
6.1 Grunduppdrag och kvalitetsstyrning.....	25
6.2 Mål	26

Bilaga: Investeringar 2023-2027

1 Socialnämnden

1.1 Övergripande om nämndens ansvarsområden

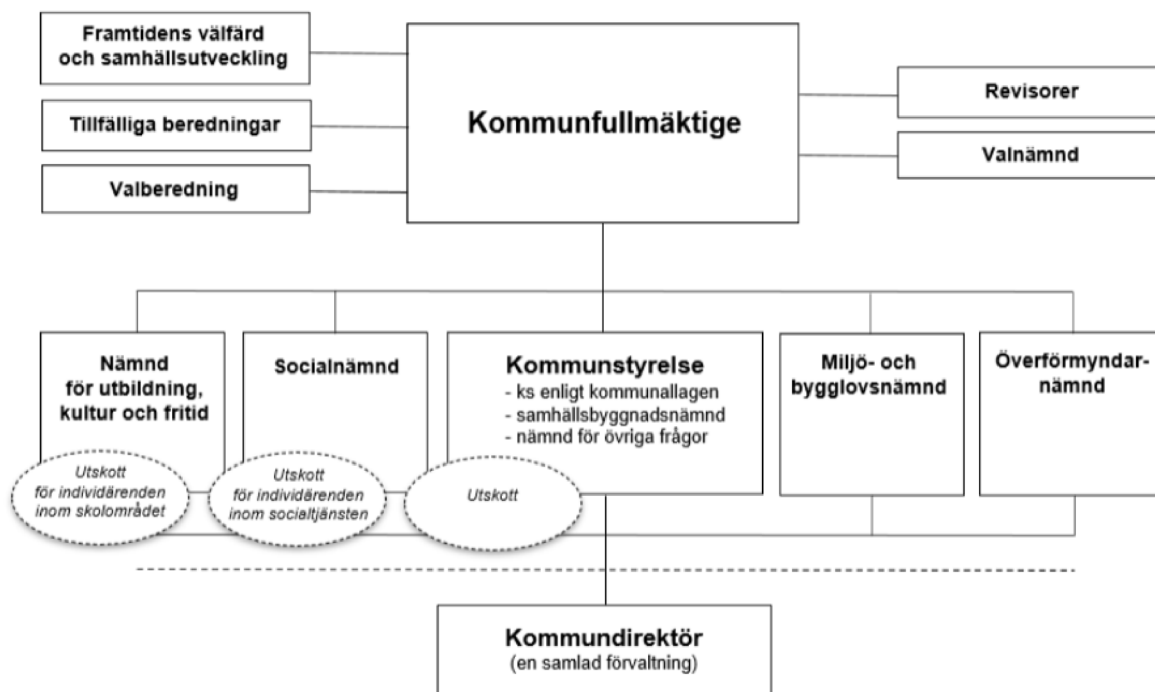
Socialnämnden är en ny nämnd som ansvarar för delar av det som tidigare var Vårdförvaltningsnämndens ansvarsområde. Nämnden har det politiska ansvaret för socialtjänst samt stöd och hjälp till individer och grupper. Socialnämnden är även kommunens arbetslöshetsnämnd enligt lag om arbetslöshetsnämnd.

Nämnden ansvarar för att fullmäktiges uppdrag verkställs och följs upp. Nämnden ansvarar för att dess organisation är tydlig och ändamålsenlig med hänsyn till av fullmäktige fastställd vision, mål och styrning samt lagar och andra författningar för verksamheten. Nämnden ska fullgöra sina uppgifter med fokus på kvalitet för den verksamheten riktar sig till och på effektiva arbetsformer för att utföra uppdragen.

1.2 Organisation och styrmodell

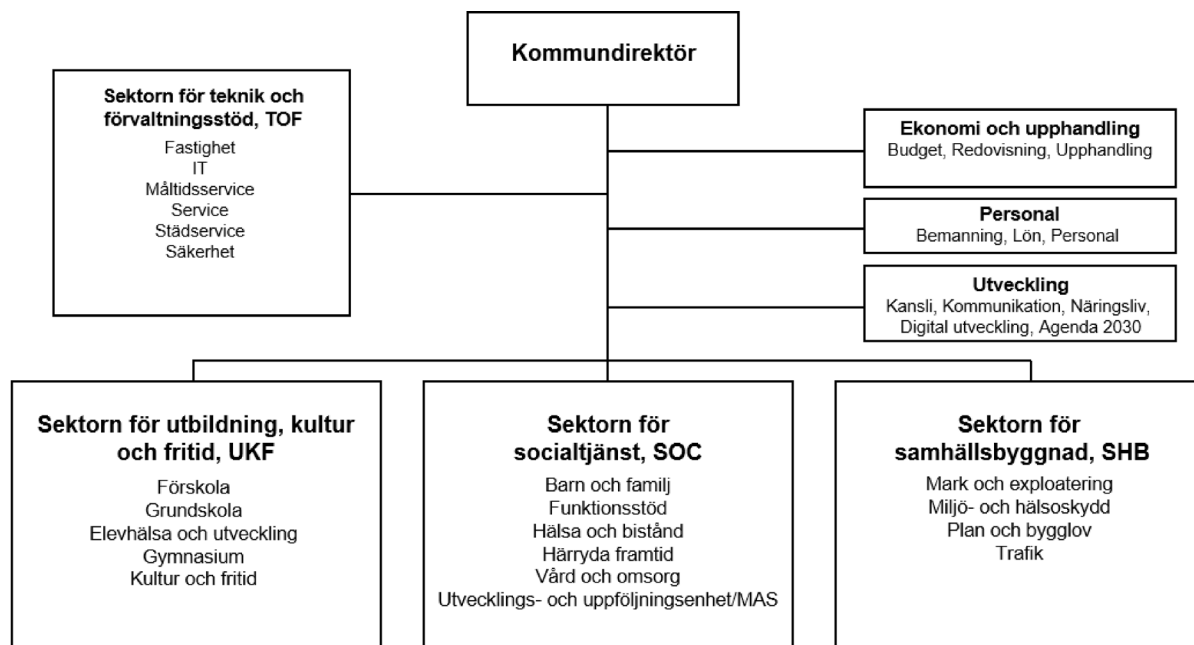
1.2.1 Politisk organisation

Kommunstyrelsen ansvarar för samhällsbyggnadsfrågor och andra kommunövergripande frågor. Nämnden för utbildning, kultur och fritid ansvarar för verksamheterna inom utbildning, kultur och fritid. Socialnämnden ansvarar för socialtjänst samt stöd och hjälp till individer och grupper. Miljö- och bygglovsnämnden fullgör kommunens uppgifter avseende myndighetsutövning inom miljö- och hälsoskyddsområdet och byggnadsområdet.



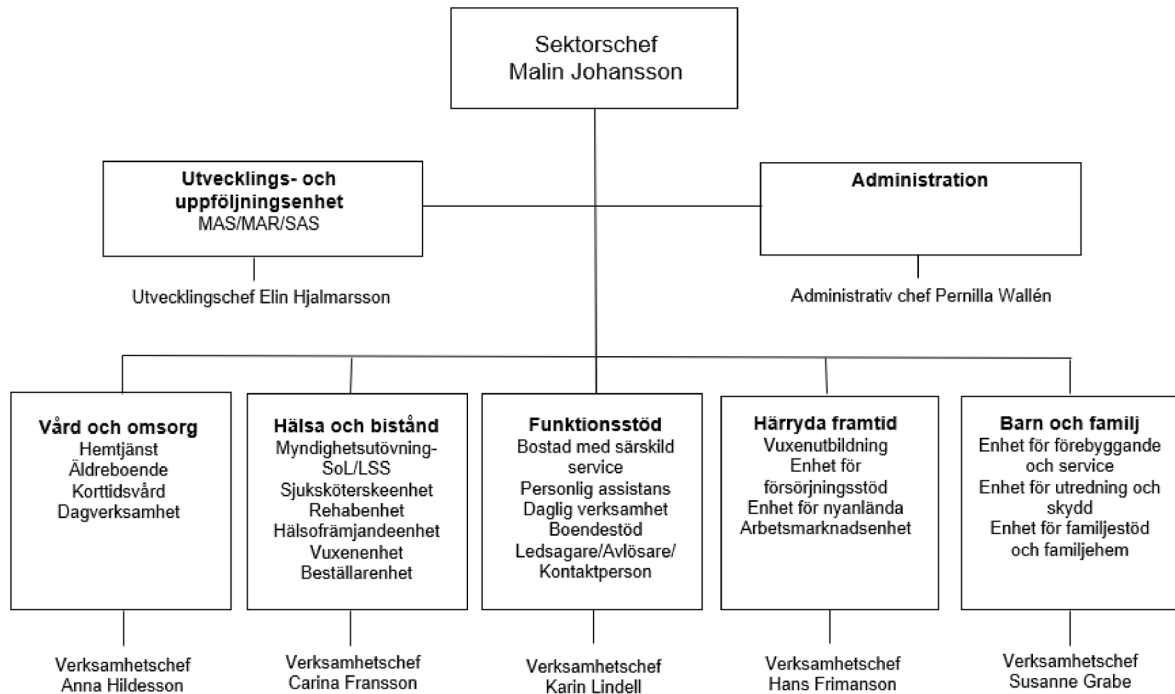
1.2.2 Förvaltningens organisation

Härreda kommun har en förvaltning bestående tre sektorer med fokus på kommunens kärnverksamhet; sektorn för utbildning, kultur och fritid, sektorn för socialtjänst samt sektorn för samhällsbyggnad. Dessutom finns en sektor för stöd till kärnverksamheten; sektorn för teknik och förvaltningsstöd samt tre centrala stödfunktioner ekonomi- och upphandlingsfunktionen, personalfunktionen samt utvecklingsfunktionen. Kommundirektören är förvaltningschef och kommunens högsta tjänsteman. Varje sektor leds av en sektorchef.

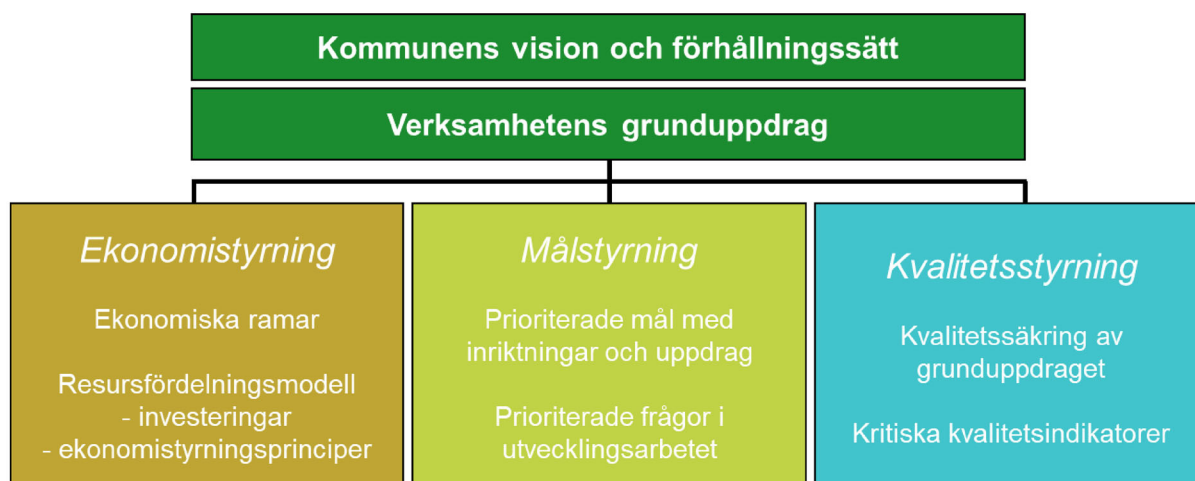


1.2.3 Sektorns organisation

Sektorn för socialtjänst ansvarar för kommunens uppgifter inom socialtjänst, såsom omsorg om äldre och funktionsnedsatta samt stöd till barn och familjer. Sektorn ansvarar också för hälso- och sjukvård samt arbetsmarknadsåtgärder där även vuxenutbildning ingår.



1.2.4 Styrmodell



Kommunens styrmodell innebär att styrning sker via vision, förhållningssätt och tydliga grunduppdrag samt via politiska inriktningar och mål samt ekonomiska ramar. Visionen utgör en gemensam ledstjärna och pekar ut riktningen för kommunen. Visionen fastställdes 2019 och lyder:

Härryda – här vågar vi! I Härryda kommun bygger vi framtiden. Här har människor och företag möjlighet att växa och blomstra. Här lyfter idéer och landar lösningar som håller för kommande generationer. Våra ledord: mod, nytänkande, handlingskraft.

Genom vårt förhållningssätt - hur vi agerar i vårt uppdrag - påverkar vi alla upplevelsen av Härryda kommun.

Vårt förhållningssätt: Varje dag gör vi mötet med Härryda kommun enkelt. Vi är engagerade, ser möjligheter och skapar lösningar. Vi är kompetenta, professionella och öppna för olika perspektiv. Vi prövar nya idéer och vill alltid bli bättre. Tillsammans åstadkommer vi mer!

En annan bärande del i styrmodellen är att tydliggöra verksamheternas grunduppdrag och att säkerställa kvaliteten i grunduppdraget. Verksamhetens grunduppdrag avser uppdrag enligt lagstiftning och andra både statliga och kommunala styrdokument. Grunduppdraget är relativt beständigt över tid. Politiska inriktningar och mål uttrycks dels i en strategisk plan för mandatperioden som antas av kommunfullmäktige, dels årligen i budgeten. Utifrån detta utarbetas nämndspecifika verksamhetsplaner där även kvalitetsindikatorer ingår för att beskriva kvaliteten i grunduppdrag, inriktningar och mål.

1.2.5 Planering och uppföljningsprocess

Den strategiska planen

Den långsiktiga inriktningen för kommunen uttrycks i den strategiska plan som antas av kommunfullmäktige. Det är politikerna, inom parti, block eller annan gruppering som tar fram planen och den beskriver det som politiken vill åstadkomma under mandatperioden.

Budget

Den strategiska planen kompletteras med ett årligt beslut om budget, mål och inriktningar på en kommunövergripande nivå. Här pekas det som är särskilt viktigt kommande år ut. Beslut om detta fattas av kommunfullmäktige i juni varje år där även ekonomiska ramar för nämnderna fastställs.

Verksamhetsplan

Utifrån kommunfullmäktiges strategiska plan och årliga budgetbeslut utarbetar kommunens nämnder en budget med mål och inriktningar för sitt verksamhetsområde. Där presenteras de särskilt prioriterade målen för året och budgetramar per sektor läggs fast. Budgetbeslutet fattas av nämnderna i september, därefter får förvaltningen i uppdrag att utarbeta förslag till verksamhetsplan som beskriver så väl verksamhetens grunduppdrag som hur verksamheten ska arbeta med de särskilt prioriterade

målen och inriktningarna. Verksamhetsplanerna fastställs av kommunens nämnder i november och delges därefter till kommunfullmäktige.

Verksamhetsberättelse, bokslut och ekonomiska rapporter

Uppföljning av verksamhetsplanerna görs genom

- verksamhetsberättelse per 31 december, där det sker en fördjupad uppföljning av ekonomi, grunduppdrag, inriktningar och de prioriterade målen,
- delårsbokslut per 31 augusti, där det sker en uppföljning av ekonomi, grunduppdrag och prioriterade mål.
- fyra ekonomiska rapporter med prognoser.

Detta innebär att kommunstyrelsen och kommunens nämnder får en samlad uppföljning av verksamheterna två gånger per år. Dessutom rapporteras vissa resultat och uppföljningar separat. Kvalitetssäkring av grunduppdragen sker där till kontinuerligt med hjälp av kvalitetsindikatorer och andra nyckeltal som redovisas till respektive nämnd.

1.3 Mål

1.3.1 Mål för god ekonomisk hushållning

Målen för god ekonomisk hushållning i Härryda kommun ska medverka till att varje generation tar ansvar för sin konsumtion av kommunal verksamhet och efterlämnar miljömässiga, sociala och ekonomiska förutsättningar som är minst lika goda som vid övertagandet.

Verksamhetsmål

Kommunfullmäktige har fastställt fyra verksamhetsmål för god ekonomisk hushållning. Målen avser bostadsbyggande, förskoleverksamheten, grundskola och gymnasiet samt bostäder för äldre och personer med funktionsnedsättning. Nedan redovisas de fastställda verksamhetsmålen med utfallet per indikator.

	Indikator/mått	Utfall 2018	Utfall 2019	Utfall 2020	Utfall 2021
Det finns bostäder av god kvalitet och god tillgänglighet för äldres och funktionsnedsattas bedömda behov	Antal ej verkställda beslut inom tre månader avseende särskilt boende	19	28	14	11
	Behov av särskilt boende, personer.	338	330	300	274
	Beräknat behov av bostad för funktionsnedsatta över 19 år, personer	129	130	131	133
	Antal externa utförare enligt LOV/LOU, särskilda boenden	0	0	0	0
	Antal externa utförare enligt LOU, bostad med särskild service	2	2	3	3
	Antal ej verkställda beslut inom tre månader avseende bostad med särskild service	6	3	6	2

Det finns bostäder av god kvalitet och god tillgänglighet för äldres och funktionsnedsattas bedömda behov

Förvaltningens plan för genomförande

I förvaltningens arbete med lokalresursplaneringen (LRP) utformas planer för att tillgodose behov av särskilt boende för äldre enligt en modell som är baserad på kommunens befolkningsprognos. Antalet äldre i kommunen ökar kontinuerligt, vilket innebär krav på fler boenden. 1 april 2022 infördes Lagen om valfrihet (LOV) för särskilda boenden i kommunen vilket innebär att byggnation av nya särskilda boenden kan planeras av fler aktörer än kommunen själv. Kommunen kommer även fortsättningsvis att följa och prognosticera behovet av särskilt boende och vid behov planera för byggnation.

Planeringen av nya bostäder med särskild service för personer med funktionsnedsättning är mer individanpassad och utgår främst ifrån LSS-handläggarnas kännedom om det stödbehov som är aktuellt för målgruppen. Informationen och den samlade bedömningen av behovet ligger till grund för lokalresursplaneringen och utbyggnad av bostäder i enlighet med LSS-lagstiftningens målsättning. Mot slutet av planperioden bedöms behov av ytterligare en servicebostad finnas. För några personer med funktionsnedsättning behöver kommunen varje år köpa plats, vilket till exempel kan röra boende i samband med skolgång på annan ort.

1.3.2 Kommungemensamma prioriterade områden

I detta avsnitt beskrivs kommungemensamma långsiktiga utvecklingsområden; digital utveckling, näringsliv, hållbar utveckling, trygghet och kompetensförsörjning. Arbetet bedrivs samlat i förvaltningen och alla verksamheter bär ansvar för åtgärder och aktiviteter.

Digital utveckling

Arbetet med digital utveckling fokuserar på invånarnytta och en relevant digital service i vardagen för kommunens invånare och företag. Policyn för digital utveckling som beskriver kommunens förhållningssätt i arbetet med digitalisering ska fortsätta implementeras, för att säkerställa utgångspunkterna "invånaren först, digitalt först, samverkan först".

Digital välfärdsteknik och digitala lärmiljöer ska fortsätta utvecklas och förstärkas. En grundläggande förutsättning för digital utveckling är att det finns teknisk infrastruktur på plats, så som fiber, wifi etc. Förvaltningen arbetar för att säkerställa det så att digitalisering kan ske på ett ändamålsenligt sätt i alla verksamheter.

Den digitala servicen ska fortsätta utvecklas. Ett transparent ärendeflöde, där kommuninvånaren själv enkelt kan följa status i sitt ärende genom "Mina sidor" ger bra förutsättningar för ökad tillgänglighet och delaktighet. Det skapar också effektivare arbetsprocesser och överblickbarhet internt i förvaltningen. Den nya webbplatsen för kommunen, samt appen "Mitt Härryda" är självklara ingångar till den digitala servicen där kommunen finns tillgänglig när kommuninvånaren behöver det.

Digital utveckling är en förändringsprocess som påverkar hela förvaltningen. Det är viktigt att chefer och medarbetare får förutsättningar och stöd att genomföra den digitala transformationen. Utbildningsinsatser av olika slag kommer att genomföras för att sammantaget öka den digitala förmågan i organisationen.

Näringsliv

Arbetet för att utvecklas mot att bli Sveriges bästa näringslivskommun sker långsiktigt och uthålligt. Näringslivsfrågorna är hela kommunens angelägenhet och bedrivs på strategisk nivå och med tydlighet i mål, åtgärder och uppföljning. Härryda kommun ska vara attraktivt för nya företag samt stimulera entreprenörskap och tillväxt i befintligt näringsliv.

Det systematiska och strukturella arbetet med näringslivsfrågorna i förvaltningen ska fortsätta och

vidareutvecklas. En viktig del för att skapa det bästa företagsklimatet är dock att kommunens kärnverksamheter är av hög kvalitet i alla avseenden, kommunen ska vara bra på att vara kommun. Det finns en tydlig koppling mellan arbetet med kvaliteten i verksamheter så som förskola, skola, äldreomsorg, fritid och kultur med mera och arbetet med näringslivsfrågor. Det är viktigt att alla medarbetare ser den kopplingen och hur var och en spelar roll för arbetet med företagsklimatet.

Näringslivspolicyn tydliggör att näringslivsfrågorna är angelägna för hela organisationen och ger vägledning om hur kommunen ska förhålla sig i relation till företag. Policyn har stort signalvärde både internt och externt, den tydliggör bland annat att företag ska prioriteras och att företagen är kommunens kunder. Arbetet med att implementera policyn fortsätter.

Det näringslivsstrategiska programmet gäller för perioden 2019-2035 och bygger på Göteborgs Stads näringslivsstrategiska program som innehåller målbild och strategier som hela regionen står bakom. En förvaltningsgemensam handlingsplan upprättas årligen med åtgärder inom de sex strategierna i det näringslivsstrategiska programmet.

Kommunens myndighetsutövning gentemot företag ska utvecklas och förbättras för att öka företagets nöjdhet. Det innebär fortsatt satsning på digital service och möjligheten att kunna följa sitt ärende digitalt, tydlig information och kommunikation om till exempel förväntade handläggningstider. Att vidareutveckla och effektivisera interna processer är en viktig del i arbetet.

Näringslivsperspektivet behöver komma med i tidiga skeden i planärenden och annan verksamhetsplanering i kommunen. Arbetssätt och metoder för att säkerställa att så sker ska utformas och införas.

Kommunen ska ha hög närvaro och tillgänglighet i relation till företag. En nära dialog ska föras där företagets behov och synpunkter lyssnas in, bland annat genom fortsatta företagsbesök, företagsfrukostar mm. Företagsbesöken ska vidareutvecklas ytterligare för att involvera fler inom politik och förvaltning och för att ge bättre förutsättningar för att dra lärdomar och slutsatser. Även dialog och samverkan med företagarföreningar och andra samverkansorgan är viktigt, liksom kommunikation genom tidning, nyhetsbrev och hemsida. Företagslotsen har en nyckelroll i att göra det enklare för företagen att ha med kommunen att göra.

Hållbar utveckling - Agenda 2030

Arbetet med hållbar utveckling utgår från de globala målen i Agenda 2030. För att skapa långsiktighet i styrningen av arbetet utarbetas ett hållbarhetsstrategiskt program som ska beslutas i kommunfullmäktige. Programmet ska fungera som utgångspunkt inom kommunkoncernen och i samverkan med näringsliv och civilsamhälle. Fem fokusområden med tillhörande åtgärder föreslås i programmet, liksom sex strategiska verktyg som är viktiga för genomförandet. Strukturer och arbetssätt för uppföljning och analys kring nuläge, utveckling och resultat av genomförda åtgärder ska utvecklas.

Samverkan med de kommunala bolagen är en viktig del för arbetet med hållbar utveckling. Former för samverkan, såväl i strategiska frågor, ledning och styrning som i mer konkreta genomföranden ska fortsätta utvecklas.

Härryda kommun ska bli fossiloberoende till 2030 och en handlingsplan finns för att ta helhetsgrepp om de utsläpp som orsakas av kommunens verksamheter. Planen innehåller bland annat åtgärder för att minska behovet av resor och transporter, optimera lokalanvändningen och förbättra styrningen av inköp.

Arbetet med cirkulära möbelflöden, som är en del av arbetet med fossiloberoende kommun, fortsätter i projektform ett år till. Fokus ligger på att skapa robusta strukturer för möbelflödet som håller efter avslutad projekttid och att öka styrningen i linje med ambitionen att minska mängden nyinköp och undvika att möbler slängs i onödan.

Arbetet med att utveckla enheternas miljöarbete med fokus på omställning och fossiloberoende fortsätter. En checklista med konkreta aktiviteter ger hela förvaltningen en grundstruktur i miljöarbetet för att kunna skapa praktiska insatser, handlingskraft för att möta miljöutmaningarna och påskynda

omställningsarbetet.

Förvaltningen driver ett projekt kring industriell symbios tillsammans med företag i Bårhults företagspark. Industriell symbios handlar om att identifiera hur t ex avfall från ett företag kan användas som resurser i ett annat företag med syfte att minska utsläpp, avfall och kostnader men också skapa nya affärsmöjligheter. Arbetet ska utvecklas ytterligare på samma eller andra platser samt användas som underlag för planering av nya företagsparker.

Som en del i arbetet med ungas delaktighet genomförs under året enkäten Lokal uppföljning av ungdomspolitik (LUPP). Enkäten riktar sig till ungdomar i årskurs 8 och årskurs 2 på gymnasiet. Svaren ger en bred bild av ungas livssituation och utgör ett viktigt underlag i utvecklingen av förvaltningens verksamheter samt för fortsatt dialog mellan ungdomar och politiska företrädare.

En modell för ortsbaserat utvecklingsarbete är under utformning, där Rävlanda är den första orten där modellen prövas. Syftet är att utifrån en gemensam lägesbild göra insatser för att öka delaktigheten och den upplevda tryggheten i Rävlanda. Arbetet ska också utmynnas i en modell som kan användas i flera orter i kommunen.

Kompetensförsörjning

Varje år tar respektive sektor fram en strategisk kompetensförsörjningsplan. Syftet med planen är att identifiera de förändringar i omvärlden eller internt i kommunen som arbetsgivare måste ta hänsyn till för att säkerställa att man har rätt kompetens på rätt plats i rätt tid. I planen ska verksamheterna försöka bedöma förändringar som på fyra års sikt kan leda till nya förväntningar på kompetens. Det framgår av planen vilka kompetenser som sektorn ser på sikt ett ökande eller minskande behov av. Det framgår även om vissa grupper eller kompetenser är svåra att rekrytera.

För att kunna konkurrera om kompetent arbetskraft och därmed säkra den framtida personalförsörjningen är det av största vikt att vara en attraktiv arbetsgivare. Det är viktigt att utveckla och stärka Härryda kommuns arbetsgivarvarumärke. Det personalpolitiska programmet är en grundpelare i det arbetet och en viktig del i att bygga en gemensam stadig grund för alla medarbetare i kommunen.

Inom bemanningsområdet sker ett arbete inom de sektorer som i högre grad använder kottidsbemanning än andra delar av förvaltningen.

För vård och omsorg samt funktionsstöds räkning kommer arbetet fortsatt vara inriktat på att minska andelen timanställda. Under 2023 kommer verksamheterna tillsammans med Bemanningenheten att implementera "en väg in", vilket innebär att Bemanningenheten framöver kommer att rekrytera även bemanning vid längre behov samt tillsvidareanställningar.

Vad gäller bemanningsområdet inom ramen för skola och förskola samt teknik och förvaltningsstöd ligger fokus på fortsatt utveckling och eventuellt utredning om schema- och samplanering. Det ska även utredas hur förutsättningarna är för måltidsservice att ingå som kund i Bemanningenhetens verksamhet.

Viktiga delar framöver är även att förbättra rekryteringsprocessen och introduktionen av nya vikarier. Inom vissa områden, till exempel lågaffektivt bemötande, pedagogik, städrutiner med mera ska det göras ett gemensamt arbete för att utveckla och få till en ännu bättre introduktion som förbereder nya vikarier inför det viktiga arbetet ute i verksamheterna. En viktig del i rekryteringsprocessen är marknadsföring och att utveckla marknadsföringsstrategin ytterligare.

Målet är att detta övergripande arbete inom bemanningsområdet ska leda till en minskad omsättning av vikarier, en ökad kontinuitet i verksamheterna och en ökad kundnöjdhet vilket i sin tur ska bidra till kommunens övergripande mål så som Sveriges bästa skola. Målet är även att få fler medarbetare till att öka sin sysselsättningsgrad.

Trygghet

Arbetet med kommunfullmäktiges och kommunstyrelsens mål om ökad trygghet är en

förvaltningsövergripande fråga som involverar hela förvaltningen. Samverkan är en nyckelfaktor i arbetet för ökad trygghet, såväl internt i förvaltningen som externt med andra myndigheter, företag, föreningar och civilsamhället i övrigt.

Alla invånare ska känna sig trygga oavsett var i kommunen som de rör sig. För att öka tryggheten krävs insatser på både kort och lång sikt. Kommunstyrelsens åtgärdsplan för ökad trygghet utgör ett viktigt styrdokument för arbetet inom förvaltningen. Satsningen på ordningsvakter i Mölnlycke och Landvetters centrum kommer att fortsätta under 2023. Målet är att denna insats ska bidra till att man känner sig tryggare när man rör sig i kommunens centrum. Utbyggnad av kameraanläggningar på framförallt kommunens skolor kommer att fortgå under 2023. Målet är att denna insats ska minska skadegörelsen på skolorna samt underlätta polisens utredningsarbete vid skadegörelse. Mindre skadegörelse på skolorna ökar tryggheten för elever och personal men även för de som bor i anslutning till kommunens skolor. Utöver kameror används även väktare som regelbundet ronderar kommunens fastigheter.

En ny modell för trygghetsvandring kommer att prövas för att identifiera och åtgärda otrygga platser. För att involvera invånarna har även ett ortsbaserat folkhälsoarbete påbörjats med start i Rävlanda. Syftet med detta arbete är att öka tryggheten på respektive ort.

Kunskap om vad som skapar upplevelsen av trygghet respektive otrygghet är av stor vikt för att vidta ändamålsenliga åtgärder. Uppföljningen behöver systematiseras och samlas för att följa utvecklingen och analysera samband och behov av åtgärder. Förvaltningen fortsätter använda undersökningar så som LUPP, den nationella folkhälsoenkäten "Hälsa på lika villkor", SCB:s medborgarundersökning samt statistik av olika slag, för att fördjupa kunskap och analys.

1.3.3 Inriktningar

Sektorn ska kontinuerligt pröva möjligheten att verksamhet bedrivs av annan utförare än kommunen.

Sektorn ska arbeta med

- fokus på barns, ungas och unga vuxnas psykiska ohälsa
- förebyggande insatser i de miljöer där unga vistas
- att utöka möjligheten för andra att bygga, äga och bedriva verksamhet för att långsiktigt tillse att det finns bostäder av god kvalitet och tillgänglighet för äldres och funktionsnedsattas bedömda behov
- att införa lagen om valfrihet (LOV) inom vård- och omsorgsboende (SÄBO)

Förvaltningens plan för genomförande

Arbetet med att förbättra barns, ungas och vuxnas psykiska hälsa fortsätter utifrån de handlingsplaner som är framtagna på nationell, regional och lokal nivå. Det huvudsakliga arbetet sker i vårdsamverkan och i samverkan med sektorn för utbildning, kultur och fritid och med stöd av riktade statsbidrag. Samtliga handlingsplaner har fokus på fem områden; förebyggande och främjande arbete, tidiga insatser, enskildas delaktighet, insatser för utsatta grupper och ledning och styrning. Familjecentraler erbjuder tidigt förebyggande och hälsofrämjande insatser för familjer med barn 0-6 år. Under 2023 kommer ett nytt samverkansavtal tas fram för samtliga familjecentraler i regionen.

En fullgjord skolgång är en avgörande faktor för god hälsa senare i livet. Det är därför viktigt att skola och socialtjänst har ett nära samarbete för att förhindra problematisk skolfrånvaro. Uppbyggnad av ett gemensamt närvaroteam med tvärprofessionell kompetens påbörjades 2021. Närvaroteamet förstärks med ökade budgeterade medel och ny kompetens för att teamet ska vara långsiktigt stabilt och utveckla insatser utifrån beprövade modeller.

Regionen och kranskommuner ansvarar gemensamt för en Mini-Maria mottagning som erbjuder ungdomar upp till 21 år rådgivning och stöd för att upphöra med sitt bruk av alkohol, droger och spel om pengar. Mölndal stad är samordnande kommun med en huvudmottagning och det undersöks om en närmottagning med begränsade öppettider i Mölnlycke kan bli aktuell framöver.

Samverkansformen SSPF (skola, socialtjänst, polis och fritidsverksamhet) är en stabil och etablerad samverkansform för att förebygga droganvändning, social utsatthet och kriminalitet. Socialtjänstens fältverksamhet är tillgänglig på dag- och kvällstid i fysiska och digitala miljöer där barn och unga vistas.

Konkurrensutsättning inom socialtjänstens verksamhetsområde har ökat de senaste åren och fler företag har etablerat sig i Härryda kommun. Det har främst skett genom entreprenadupphandling av särskilt boende för äldre, gruppboendestäder och serviceboendestäder för personer med funktionsnedsättning. Inom hemtjänst och särskilt för boende för äldre tillämpas lagen om valfrihet (LOV). Utredning om införande av LOV i daglig verksamhet LSS pågår och kommer upp för beslut under år 2023.

Sektorn för samhällsbyggnad fortsätter att beakta och planlägga mark som är ändamålsenlig för bostäder för äldre och personer med funktionsnedsättning. Detta för att öka möjligheten för andra att bygga, äga och bedriva verksamhet inom socialtjänstens ansvarsområde.

1.4 Ekonomi

1.4.1 Nämndens ekonomi

Resultatbudget

Belopp i tkr	Bokslut 2021	Budget 2022	Budget 2023	Plan 2024	Plan 2025
Taxor och avgifter	28 094	28 755	27 392	27 392	27 392
Hyror och arrenden	35 362	26 067	32 767	32 707	32 527
Bidrag	84 210	50 338	50 338	50 338	50 338
Fsg av verksamhet och entreprenad	80 303	2 182	2 182	2 182	2 182
Övriga intäkter	475	152	152	152	152
Summa intäkter	228 444	107 494	112 831	112 771	112 591
Lönekostnader	531 953	325 089	355 617	370 859	373 994
Köp av huvudverksamhet	193 012	394 634	389 220	394 214	395 251
Lokalhyror och markhyror	61 207	35 664	47 624	47 612	47 055
Avskrivningar och internränta	3 594	4 347	4 347	4 347	4 347
Övriga kostnader	145 411	104 700	95 095	94 595	94 595
Summa kostnader	935 177	864 434	891 903	911 627	915 242
Nettokostnader	706 733	756 940	779 072	798 856	802 651

Driftbudget

tkr	Bokslut 2021	Budget 2022	Budget 2023	Plan 2024	Plan 2025
Socialnämndens reserv	0	0	7 500	7 500	7 500
Sektorsledning	60 300	45 687	47 490	48 327	48 049
Vård och omsorg	198 151	36 135	37 049	47 216	47 216
Hälsa och bistånd	171 126	358 922	384 568	393 189	397 361
Funktionsstöd	140 314	170 563	149 703	149 669	149 570
Härryda framtid	58 458	65 198	65 221	65 419	65 419
Barn och familj	78 384	80 435	87 541	87 536	87 536
Nettokostnad	706 733	756 940	779 072	798 856	802 651

Driftbudget/plan för sektor socialtjänst innebär en kostnadsökning om 43,3 mnkr och en intäktsökning om 5,1 mnkr jämfört med budget 2022, vilket ger en nettokostnadsökning om 38,2 mnkr under planperioden. Kostnadsökningen beror framför allt på satsningar för äldre i form av generella statsbidrag samt förstärkning inom vuxenheten och barn och familj. Även lönerrevision och ökat personalomkostnadspåslag är en stor del av kostnadsökningen. Utöver sektorns budget finns en reserv för socialnämnden om 7,5 mnkr årligen under planperioden.

Vård och omsorg erhåller två nya generella statsbidrag; fast omsorgskontakt inom hemtjänst om 2,5 mnkr årligen och stöd till äldreomsorgen om 9,9 mnkr från år 2024. Utifrån nuvarande behov av hemtjänst, äldreboenden och befolkningsprognos bedöms behovet av hemtjänst och äldreboende minska framöver jämfört med tidigare plan. Minskningen är som störst 2023, sedan beräknas behovet stiga något årligen till följd av en prognostiserad ökning av äldre. Den lägre efterfrågan inom vård- och omsorg kommer att innebära utmaningar och verksamhetsanpassningar under innevarande och kommande år.

Vuxenheten, inom hälsa och bistånd, har sedan tidigare underskott för placeringar och kostnaderna för placeringar ökar med fler LVM och längre placeringstider. Under 2023-2024 förväntas en ändring avseende huvudmannaskap för behandlingsinsatser enligt Lagen om vård av missbrukare (LVM) ske. I och med en ny socialtjänstlag samt kommande lagstiftning kring samsjuklighet behöver kommunen kunna möta upp behov på hemmaplan, vilket satsningar i budget/plan 2023-2025 ger möjlighet till.

Enligt tidigare plan sänktes budget för servicebostäder inom funktionsstöd samtidigt som sektorn skulle öka budget för köpta tillgänglighetsanpassade bostäder/servicebostad. Inför 2023 återställs budgeten så som den var tidigare i enlighet med målgruppens behov. Budget för personlig assistans flyttas från funktionsstöd till hälsa och bistånd till följd av en omorganisation inom sektorn.

Härryda framtid fortsätter med förebyggande och stärkande insatser för kommuninvånarnas möjlighet till egen försörjning vilket beräknas innebära en fortsatt minskning av utbetalt försörjningsstöd. Budget för en arbetsledare inom kommunens cirkulära möbelhantering tillförs verksamheten om 0,6 mnkr årligen.

Inom barn och familj har en varaktig volymökning avseende förhandsbedömningar, utredningar samt insatser skett under de senaste åren. För att klara verksamhetens grunduppdrag och upprätthålla en god arbetsmiljö för socialsekreterarna förstärks budgeten. För att öka skolnärvaron och stärka hälsan för elever med problematisk frånvaro förstärks närvaroteamet i samverkan mellan socialtjänst och grundskola. För att kunna stötta föräldrar i föräldraskapsfrågor förstärks även familjecentralerna i samverkan med sektor för utbildning, kultur och fritid.

Investeringsbudget

tkr	Bokslut 2021	Budget 2022	Budget 2023	Plan 2024	Plan 2025	Plan 2026	Plan 2027
Inkomst	0	0	0	0	0	0	0
Utgift	1 699	4 909	2 400	2 400	2 400	2 400	2 400
Nettokostnad	1 699	4 909	2 400	2 400	2 400	2 400	2 400

I investeringsbudgeten finns anslag för utbyte av inventarier.

2 Vård och omsorg

2.1 Grunduppdrag och kvalitetsstyrning

2.1.1 Grunduppdrag

Grunduppdraget för verksamhetsområdet vård och omsorg syftar till att äldre personer med biståndsbedömda samt delegerade hälso- och sjukvårdsinsatser får leva ett värdigt liv och känna välbefinnande. Verksamheten ska verka för att äldre människor får möjlighet att leva och bo självständigt under trygga förhållanden och ha en aktiv och meningsfull tillvaro i gemenskap med andra i enlighet med socialtjänstlagens intentioner. Vård och omsorg ska även verkställa beslut om stöd för att underlätta för de personer som vårdar en närstående som är äldre eller långvarigt sjuk.

Verksamheten ska planera sina insatser för äldre. Vården och omsorgen om den enskilde ska bygga på delaktighet genom individuellt utformat stöd och genom att ta vara på den enskildes erfarenheter och synpunkter. Detta görs genom individuellt utformade genomförandeplaner samt brukarråd. I vård och omsorgs uppdrag ingår även att samverka med regionen genom närområdessamverkan (NOSAM) och andra samhällsorgan och organisationer.

Den värdegrund som finns framtagen ska genomsyra verksamheten och följs upp genom handledning och framtagna servicegarantier. Verksamheten ska tillhandahålla högkvalitativ, evidensbaserad och personcentrerad social omsorg samt hälso- och sjukvård med upplevd hög kontinuitet i en välfungerande samverkan med regionen och andra aktörer.

Kvaliteten i verksamheten ska systematiskt och fortlöpande utvecklas genom brukares och medarbetares delaktighet. Ledningssystem ska användas för att planera, leda, kontrollera, följa upp, utvärdera och förbättra verksamheten. Medarbetare har rätt kompetens för sitt uppdrag och arbetsuppgifterna ska anpassas utifrån erfarenhet och kunskapsnivå. Det görs genom ett systematiskt arbete med strategisk kompetensutvecklingsplan och en utveckling av undersköterskans roll och ansvar. Den ekonomiska medvetenheten bland medarbetare ska vara hög och leda till en ansvarsfull resursanvändning och kostnadseffektivitet.

Genom digitalisering ska verksamheten hitta effektivare, bättre och enklare lösningar. Verksamheten skall svara upp till de behov som finns och kommer inom äldreomsorgen. I arbetet tas hänsyn till personers integritet och förmågor. Stor vikt läggs också vid datasäkerhet.

Verksamhetsområdet vård och omsorg består av hemtjänst, dagverksamhet för äldre, korttidsvård och särskilt boende.

2.1.2 Kvalitetsindikatorer

	Bokslut 2018	Bokslut 2019	Bokslut 2020	Bokslut 2021
Personalkontinuitet inom hemtjänsten (antal personal som en hemtjänsttagare möter under 14 dagar).	17	16	15	16
Brukarens helhetsbedömning av sin hemtjänst, andel (%)		92	91	
Brukares upplevelse av bemötande inom hemtjänst, andel (%)	98	97	98	
Brukarens upplevelse av trygghet inom hemtjänst, andel (%)	90	86	88	

	Bokslut 2018	Bokslut 2019	Bokslut 2020	Bokslut 2021
Brukares upplevelse av inflytande och delaktighet inom hemtjänst, andel (%)	85	89	93	
Brukarens helhetsbedömning av sitt äldreboende, andel (%)		83	86	
Brukares upplevelse av bemötande inom särskilt boende, andel (%)	95	93	96	
Brukares upplevelse av trygghet inom särskilt boende, andel (%)	86	85	90	
Brukares upplevelse av inflytande och delaktighet inom särskilt boende, andel (%)	87	87	86	

2.1.3 Informationstal

	Bokslut 2021	Budget 2022	Plan 2023	Plan 2024	Plan 2025
Antal permanenta platser särskilt boende, kommunal regi (mätdatum 31/12)	269	246	203	211	218
Antal korttidsplatser särskilt boende, kommunal regi (mätdatum 31/12)	27	27	27	27	27
Antal besök dagverksamhet (totalt under året)	339	3 750	3 750	3 750	3 750
Antal brukare med hemtjänst, kommunal regi	338	338	347	356	356
Antal beställda hemtjänststimmar, kommunal regi	11 874	13 070	13 970	13 970	13 970
Antal brukare med trygghetstelefon	722	740	750	760	760

2.2 Mål

2.2.1 Inriktningar

Äldreomsorgen ska präglas av ett innovativt framåtsyftande tankesätt i en vård och omsorg som bedrivs med mänsklighet och omtanke. Äldre ska ha goda möjligheter till en aktiv vardag och ett aktivt och meningsfullt liv. En god uppföljning är viktig för varje individ.

Förvaltningens plan för genomförande

Vård och omsorg ska skapa förutsättning för utveckling och innovation av vården och omsorgen genom en god organisatorisk och social arbetsmiljö, stöd från chefer samt kompetensutveckling. Verksamheten kommer kontinuerligt att arbeta för att brukare ska ha ett reellt inflytande över sitt liv med goda möjligheter till en aktiv vardag med meningsfullhet, välbefinnande samt ett bemötande präglat av mänsklighet och omtanke. Kvalitet skapas i brukarens upplevelse av bemötande, kontinuitet och hur stödet utförs, vilket mäts genom regelmässiga brukarundersökningar. På individnivå sker uppföljning av den individuella genomförandeplanen (IGP) regelbundet och systematiskt. Resultatet av dessa undersökningar ligger till grund för det ständiga förbättringsarbetet. Systematisk utbildning och handledning ska fortsätta att genomföras regelbundet för att skapa medvetenhet hos medarbetare kring hur värdegrundens intentioner omsätts i varje möte med brukaren.

3 Hälsa och bistånd

3.1 Grunduppdrag och kvalitetsstyrning

3.1.1 Grunduppdrag

Verksamheten inom hälsa och bistånd utgår från socialtjänstlagen (SoL), hälso- och sjukvårdslagen (HSL), lagen om stöd och service till vissa funktionshindrade (LSS), lagen om vård av missbrukare i vissa fall (LVM), lagen om offentlig upphandling (LOU), lagen om valfrihet (LOV), lagen om bostadsanpassningsbidrag, nationell lagstiftning, gällande avtal och överenskommelser inom hälso- och sjukvårdens område.

Verksamheten har ett brett uppdrag inom sektorn och är involverad i allt från upphandling och avtal om insatser till beslut av insatser för enskilda efter utredning och bedömning. Legitimerad personal utför och delegerar insatser enligt hälso- och sjukvårdslagen och är en del av utförarverksamhet. Verksamhetsområdet arbetar konkurrensneutralt vilket innebär ett ansvar för att bevaka att villkoren för utförare, både privata och kommunala, är lika och enligt avtal.

Verksamheten präglas av en rättssäker handläggning och tillhandahållande av förebyggande och hälsofrämjande insatser samt en god och säker hälso- och sjukvård till kommunens invånare, utifrån målgrupp och behov. Beslut fattas, insatser planeras och utförs med den enskilde i centrum samt med respekt för den enskildes integritet. Fokus är genom ett gott bemötande, delaktighet och evidensbaserat arbetssätt bibehålla individens självständighet samt möjliggöra en meningsfull tillvaro och upplevt välmående. Verksamheten ska arbeta aktivt med att underlätta för de personer som är närstående, vårdar eller stödjer en närstående. Handläggningen sker med stöd av delegationsordning för myndighetsutövning enligt SoL, LVM och LSS. För målgruppen vuxna med beroende/socialpsykiatrisk problematik ges insatserna huvudsakligen på frivillig grund men kan även, i vissa fall inom beroendevården, ges i form av tvångsvård.

Tvärprofessionella team finns i samverkan med andra inom sektorn för socialtjänst samt med övriga sektorer. Samverkan sker med externa samarbetspartners, främst den regionfinansierade hälso- och sjukvården, och med brukar- och anhörigorganisationer.

Verksamheten har även i uppdrag att ansvara för avtalsuppföljning gällande sektorns ramavtal, avtal för entreprenader samt avtal inom valfrihetssystemet. I uppdraget ingår även att bistå vid inrättandet av LOV samt ha det operativa ansvaret för valfrihetssystemet inom sektorn.

Hälsa och bistånd består av handläggarenhet, vuxenenhet, sjuksköterskeenheter, rehabenhet, hälsofrämjande enhet och beställarenhet.

3.1.2 Kvalitetsindikatorer

	Bokslut 2018	Bokslut 2019	Bokslut 2020	Bokslut 2021
Andel brukare som avlider med mänsklig närvaro, (%)	91,4	96	92,8	94,1
Handläggningstid SoL äldreomsorg (dagar)				
Andel upprättade genomförandeplaner, vuxenenheten (%)				

3.1.3 Informationstal

	Bokslut 2021	Budget 2022	Plan 2023	Plan 2024	Plan 2025
Inskrivna i kommunal HSV (genomsnitt år)	959	960	980	980	980
Antal personer med beslut om LSS-insats/månad (mätmånad oktober)	280	300	310	310	300
Antal timmar hemtjänst (mätmånad oktober)	12 205	13 400	14 300	14 300	14 300
Antal personer med hemtjänst (mätmånad oktober)	741	740	750	760	760
Antal vuxna placerade enligt SoL och LVM	21	30	32	30	25

3.2 Mål

3.2.1 Inriktningar

Det ska finnas goda möjligheter till aktiviteter och rehabilitering, det gäller också träffpunkter för personer som bor i ordinärt boende. Det ska finnas en god samverkan med hälso- och sjukvården och en sammanhållen vårdkedja när det gäller rehabilitering och medicinering efter en sjukhusvistelse.

Förvaltningens plan för genomförande

Verksamheten ska agera konkurrensneutralt vid upphandling, uppföljning, beställning och utförande. Det gynnar en god och respektfull samverkan internt och externt. Samtliga enheter ska under året beskriva och granska de metoder som används på enheten i förhållande till öppna jämförelser, Kunskapsbanken och nationella riktlinjer. Verksamheten är och ska vara en aktiv och välinformerad part i omställningen till en nära vård. Det är vi genom att delta i det förändringsarbete som pågår i olika delar av vården och ha god kunskap om det kommunala hälso- och sjukvårdsansvaret.

I samverkan med regionen startades ett specialiserat palliativt team i Härryda kommun hösten 2022. 2023 blir det första verksamhetsåret för teamet och samarbetet med SU. Vi medverkar i och följer arbetet. Härryda kommun har i samarbete med regionen, SU, utvecklat mobil röntgen vid misstänkt höftledsfraktur och vi fortsätter vårt goda samarbete under 2023 i hopp om utökade mobila röntgentjänster. Röntgen sker mobilt, på ett äldreboende efter fall, vilket innebär att fraktur kan uteslutas och de personer som har en fraktur kan planeras in för vård på sjukhus och väntetider på akutmottagning kan undvikas.

Hälsa och bistånd ska under år 2023 fortsatt förbättra samverkan mellan sektorns enheter, externa utförare och med regionen. Verksamheten fortsätter att stärka de tvärprofessionella teamen inom psykiatri, demens och palliativ vård. Vårdplaneringsteam med olika professioner representerade är ett etablerat arbetssätt och har varit en framgångsfaktor under pandemiåren då korta informations- och beslutsvägar varit extra viktiga. Dock ser vi att arbetet i teamet och arbetet med vårdplaneringar i förhållande till Hälso- och sjukvården har förändrats. En överenskommelse mellan Västra Götalandsregionen och kommunerna efterlevs inte.

För att möta ett svårare rekryteringsläge för Funktionsstöd och Vård och omsorg utökas Rehab- och Sjuksköterskeenhets utbildningsorganisation. Målet är att kunna erbjuda fler utbildningstillfällen inför delegering av läkemedel och i förflyttningsteknik, ge handledning, lämna instruktion och följa upp kompetenshöjande insatser med medarbetare. En större tydlighet i det medicinska omvårdnads- och rehabansvaret skapas i en modell för enhetsledning där strukturerat arbetssätt för avvikelser, kompetensfrågor och dialog kan ske. Efter pilot breddinförs arbetssättet inom Vård- och

omsorgsenheterna under 2023.

Hälsofrämjande enheten fortsätter sin digitala satsning i syfte att motverka ensamhet och digitalt utanförskap. Enheten utvecklar ett utbildningskoncept som ger äldre kompetens och ger bland annat möjlighet att låna surfplatta. Träffpunkter för äldre i ordinärt boende ska erbjudas geografiskt spritt i kommunen och fritidsassistenter samt trädgårdsterapeut stödjer aktiviteter på särskilda boenden.

För att uppnå en rättssäker handläggning ska kommunen nuvarande riktlinjer för personer över 65 år revideras och beslutas politiskt under 2023. Även reviderade riktlinjer för LSS-insatser planeras att implementeras på Handläggarenheter under 2023. Idag kan ansökan om LSS insatser ske digitalt och under verksamhetsåret ska hela processen anpassas digitalt. En genomlysning av Vuxenenheten har genomförts och enheten genomför nu förändringar i linje med rapportens innehåll. Prioriterat är att tydliggöra uppdrag och roller inom enheten. Gruppen myndighetsutövare flyttar under hösten 2022 till kommunhuset och behandlingsgruppen etablerar sig på Pontus Hus. Syftet är att förbättra arbetsmiljön för de anställda men också skilja på myndighet och utförare och att bättre respektera klienters rätt till sekretess och integritet. Vuxenenhetens behandlingsuppdrag ska förtydligas och förändras i riktning mot förslagen i samsjuklighetsutredningen betänkande. Utredningen fick ett tilläggsuppdrag att utreda befintlig tvångsvård och kommer i början av 2023 presentera sina slutsatser och förslag. Inriktningen är att tvångsvården för missbrukare flyttas till hälso- och sjukvården. Vuxenenheten ska se över sina boendeformer och minska sina kostnader för köpt vård. Dock förväntas inte samsjuklighetsutredningens förslag få något större genomslag 2023.

3.2.2 Socialnämndens mål och inriktningar för 2023

• *Systematisk kvalitetsuppföljning ska ske med extern kompetens på samtliga boenden oavsett utförare, utifrån uppställda kvalitetskrav enligt kommunens kvalificeringskrav för lagen om valfrihet (LOV) inom särskilt boende.*

Förvaltningens plan för genomförande

Verksamhet ska under 2023 fastställa relevant kompetens för extern utförare av en systematisk kvalitetsuppföljning för att därefter upphandla kompetensen. Planen är att under andra halvåret 2023 genomföra en uppföljning.

4 Funktionsstöd

4.1 Grunduppdrag och kvalitetsstyrning

4.1.1 Grunduppdrag

Funktionsstöd ska tillsammans med övriga verksamheter i sektorn för socialtjänst aktivt medverka till att skapa social trygghet och öka möjligheten till ett självständigt liv för invånarna i Härryda kommun. Verksamheten utför beviljade insatser enligt lagen om stöd och service till vissa funktionshindrade (LSS), biståndsbeslut och öppen verksamhet enligt socialtjänstlagen (SoL) samt utför delegerade uppgifter enligt hälso- och sjukvårdslagen (HSL).

Stödet ges till personer med funktionsnedsättning inom alla åldersgrupper. Individuellt anpassat stöd ska tillgodose enskildas behov inom olika livsområden. Stödet ska utformas utifrån den enskildes egna resurser för att stärka möjligheten till att leva som andra, ett självständigt liv, delaktighet i samhällslivet, att bo på ett sätt som är anpassat efter individuella behov, meningsfull sysselsättning samt avlastning för anhöriga.

Den enskilde ska tillförsäkras delaktighet, inflytande och möjlighet till insyn. Insatserna ska samordnas utifrån den enskildes samlade livssituation och ska vara trygga och rättssäkra samt präglas av helhetssyn och kontinuitet. Barnperspektivet ska beaktas utifrån barnkonventionens principer. Verksamheten ska vara kunskapsbaserad med personal som har lämplig utbildning och erfarenhet.

Insatserna ska ges i enlighet med mål och övriga bestämmelser i lagstiftningen och på ett sådant sätt att stödet tillgodoser den enskildes behov. Genom kontinuerlig verksamhetsuppföljning och i jämförelse med andra säkerställs att verksamheten utför insatserna med god kvalitet och kostnadseffektivitet. Verksamheten ska säkerställa att insatsvolym motsvarar bedömda behov, att insatserna verkställs inom rätt vårdnivå och med en effektiv resurs- och bemanningsplanering.

Verksamheten består av bostad med särskild service, daglig verksamhet, korttidsvistelse, personlig assistans, ledsagar- och avlösarservice, kontaktperson, boendestöd och öppen dagverksamhet för personer med psykisk ohälsa.

4.1.2 Kvalitetsindikatorer

	Bokslut 2018	Bokslut 2019	Bokslut 2020	Bokslut 2021
Upplevd kvalitet inom områdena självbestämmande, trygghet, bemötande och trivsel, gruppboendestöd LSS, andel %	70	84	70	74
Upplevd kvalitet inom områdena självbestämmande, trygghet, bemötande och trivsel, serviceboendestöd LSS, andel %	83	78	79	80
Upplevd kvalitet inom områdena självbestämmande, trygghet, bemötande och trivsel, daglig verksamhet LSS, andel %	76	78	73	78
Upplevd kvalitet inom områdena självbestämmande, trygghet, bemötande och trivsel, boendestöd SoL, andel %	87	87	90	84

4.1.3 Informationstal

	Bokslut 2021	Budget 2022	Plan 2023	Plan 2024	Plan 2025
Antal personer med beslut om bostad med särskild service enligt LSS	111	154	133	137	138
Antal personer med daglig verksamhet	129	138	138	138	138
Antal personer med boendestöd	79	100	100	100	100

5 Härryda framtid

5.1 Grunduppdrag och kvalitetsstyrning

5.1.1 Grunduppdrag

Verksamheten bygger på idén om alla kommuninvånarens möjlighet till arbete, studier och egenförsörjning. I verksamheten ingår enheten för försörjningsstöd (inklusive lågtröskelverksamhet), arbetsmarknadsenheten (AME), enheten för nyanlända, vuxenutbildningen samt yrkeshögskolan. Verksamheten bygger på gällande lagar, förordningar och riktlinjer inom respektive enhet.

Den nya organisationen sedan januari 2020 strävar efter effektivast möjliga arbetssätt för att kunna lotsa berörda kommuninvånare mot målet egenförsörjning. Det kan omfatta förbättrade arbetsprocesser, nya utbildningar och kommunala arbetsmarknadsanställningar. Det kan också omfatta hjälp för individen att byta riktning i karriären eller komma närmare arbetslivet. De arbetsmetoder som används i verksamheten ska i möjligaste mån vara evidensbaserade och omvärldsbevakning är en viktig del inom verksamhetsområdet.

Enheten för nyanlända arbetar för att bidra till att nyanlända har goda förutsättningar för att integreras och bli delaktiga i det svenska samhället, med målsättningen att de ska bli självständiga och komma i egenförsörjning. För att påskynda integrationen och nyanländas delaktighet i det svenska samhället erbjuds arbetsmarknadsinsatser redan under etableringstiden.

Vuxenutbildningens övergripande uppdrag är att förmedla kunskaper och stödja elever och studerande så att de kan arbeta och verka i samhället eller fortsätta studera under hela sin yrkesverksamma tid. Uppdraget är att möta kommuninvånarnas och övriga sökandes behov av studie- och yrkesvägledning och utbildning på olika nivåer.

Yrkeshögskolan har ett brett samarbete med arbetslivet och näringslivet både när det gäller att driva YH-utbildningar och när det gäller att ta fram områden där det finns bristyrken.

I verksamheten ingår en strukturerad samverkan med externa aktörer såsom företag och näringsliv, Försäkringskassan och Arbetsförmedlingen. Samverkan sker även internt med andra enheter i kommunen samt regionalt och nationellt i olika nätverk.

5.1.2 Kvalitetsindikatorer

	Bokslut 2018	Bokslut 2019	Bokslut 2020	Bokslut 2021
Invånare som någon gång under året erhållit ekonomiskt bistånd, andel (%) av befolkningen	2,4	2,2	1,9	1,9
Vuxna biståndsmottagare med långvarigt ekonomiskt bistånd, andel (%)	38	44	47	43
Ej återaktualiserade vuxna personer med försörjningsstöd ett år efter avslutat försörjningsstöd, andel (%)	77	85	89	84
Resultat vid avslut i kommunens arbetsmarknadsverksamhet, deltagare som börjat arbeta eller studera, andel (%)	45	48	43	40

	Bokslut 2018	Bokslut 2019	Bokslut 2020	Bokslut 2021
Andel elever med godkända betyg, gymnasial, andel (%)	76	79	78	93
Andel avbrott, gymnasial, andel (%)	19	18	17	10
Andel elever med godkända betyg, grundläggande, andel (%)	64	67	70	89
Andel avbrott, grundläggande, andel (%)	13	14	16	11
Andel avbrott, SFI, andel (%)	13	15	17	26
YH, nöjd kundindex. Andel nöjda med utbildningen	93	90	92	87

5.1.3 Informationstal

	Bokslut 2021	Budget 2022	Plan 2023	Plan 2024	Plan 2025
Antal hushåll som beviljats försörjningsstöd minst en månad någon gång under året	385	395	395	390	400
Antal hushåll med ett boendebeslut, enheten för nyanlända	87	95	95	95	95
Antal personer som erhållit stöd via AME och under året avslutats	171	120	125	125	125
Deltagare inom AME som börjat arbeta i en kommunal arbetsmarknadsanställning, antal	28	25	25	25	25
Antal inskrivna studerande vid Yrkeshögskolan	133	150	160	200	250
Antal inskrivna studerande vid Yrkesvux	153	145	160	160	160

5.2 Mål

5.2.1 Inriktningar

Verksamheten ska arbeta för att Härryda kommun ska ha lägst andel arbetslösa och lägst andel hushåll beroende av försörjningsstöd i Sverige i enlighet med ambitionen med Härryda framtid.

Verksamheten ska erbjuda den bästa utbildningen i Sverige och alla elever ska, utifrån sina förutsättningar, utmanas för att utvecklas. Detta ska bidra till det prioriterade uppdraget om en låg arbetslöshet och ett lågt försörjningsstöd i kommunen, i enlighet med arbetet inom Härryda framtid. Arbetet med skolutveckling ska drivas i samverkan mellan politik, förvaltning och personalföreträdare.

Förvaltningens plan för genomförande

Härryda framtid arbetar för att utveckla arbetsmetoderna inom verksamhetsområdet för att nå en ökad egen försörjning genom ett tydligt fokus på arbete. Aktiviteterna handlar bland annat om att utveckla kontakten med näringslivet och säkerställa en tydlig koppling mellan kravställande/individuella handlingsplaner och rätten till försörjningsstöd. Arbetsmetoderna ska vara effektiva och personer som

ansöker om försörjningsstöd och bedöms stå till arbetsmarknadens förfogande ska snarast vara inskrivna på arbetsmarknadsenheten. Arbetsmarknadsenheten kommer att utveckla arbetsmarknadsinsatser i form av gruppverksamhet, arbetsförmågebedömningar samt fler arbetstränings- och praktikplatser på kommunala och externa arbetsplatser.

Vuxenutbildningen ska erbjuda ett större utbud av kortare utbildningar som ger personer som står längre från arbetsmarknaden möjlighet till anställning. Vuxenutbildningen ska fortsätta bedriva fortbildning för medarbetare inom socialtjänstens vård och omsorg. För att kunna erbjuda den bästa utbildningen ska det systematiska kvalitetsarbetet ha fokus på det som skolan behöver för att eleverna ska nå målen. Fokus ska även ligga på lärares kompetens i att möta och stödja elever med olika form av utmaningar.

Yrkeshögskolan ska fortsätta bedriva utbildningar där eleverna i mycket hög utsträckning får arbete direkt efter avslutad utbildning. Att skapa nya utbildningar till kommande bristyrken ingår i uppdraget. Myndigheten för yrkeshögskolan beviljar bara utbildningar där arbetsmarknaden anses god.

Verksamheten ska ha en nära samverkan med näringslivsenheten i syfte att hitta arbeten åt klienterna.

6 Barn och familj

6.1 Grunduppdrag och kvalitetsstyrning

6.1.1 Grunduppdrag

Grunduppdraget för verksamheten är att utreda behov, skydda vid oro och ge stöd till utsatta barn, unga och deras föräldrar eller vårdnadshavare i Härryda kommun. Målsättningen är att barn och unga ska växa upp under trygga och goda förhållanden. Verksamheten styrs av socialtjänstlagen (2001:453), lagen med särskilda bestämmelser om vård och unga (1990:52), föräldrabalken (1949:381), barnkonventionen (2018:1197) med flera. Lagstiftningen kompletteras med Socialstyrelsens föreskrifter och allmänna råd, prejudicerande domar och beslut. Verksamheten följer även överenskommelser om samverkan med hälso- och sjukvården och kommunerna i Västra Götaland.

Stöd och insatser ska främja social trygghet, jämlikhet i levnadsvillkor och öka möjligheten till ett självständigt liv för kommunens invånare. Mötena med den enskilde ska bygga på tillit och respekt för den enskildes självbestämmanderätt och integritet. Barn och ungas möjlighet till delaktighet och inflytande ska beaktas särskilt. Genom att ta tillvara den enskildes och dess nätverks egna resurser och samarbeta med andra verksamheter och huvudmän får den enskilde sina behov tillgodosedda på ett hållbart sätt.

Verksamheten har ett särskilt ansvar för enskilda som utsatts för våld, barn som upplevt våld i nära relation och våldsutövare.

Verksamheten ska hålla god kvalitet, sträva efter resurseffektivitet och utveckla ändamålsenliga processer med ambitionen att förkorta utredningstiderna i syfte att erbjuda insatser snabbare. De arbetsmetoder som används ska i möjligaste mån vara erfarenhets- och evidensbaserade. Omvärldsbevakning och kommunsamverkan sker inom verksamhetsområdet.

Verksamheten genomgår anpassningar inför eventuell ny socialtjänstlag. I utredningen "Hållbar socialtjänst - En ny socialtjänstlag" ligger fokus på förebyggande arbete och en lättillgänglig socialtjänst med möjlighet till insatser utan biståndsprövning samt krav på en kunskapsbaserad socialtjänst.

6.1.2 Kvalitetsindikatorer

	Bokslut 2018	Bokslut 2019	Bokslut 2020	Bokslut 2021
Utredningstid i antal dagar från påbörjad utredning till avslutad utredning inom barn och ungdom (0-20 år), medelvärde	111	107	109	127
Antal ej verkställda biståndsbeslut inom tre månader avseende SoL och LSS	15	9	9	15
Brukarbedömning barn- och ungdomsvård IFO - helhetssyn, andel (%)	75		86	
Brukarbedömning barn- och ungdomsvård IFO vårdnadshavare - helhetssyn, andel (%)	71	50	69	100

6.1.3 Informationstal

	Bokslut 2021	Budget 2022	Plan 2023	Plan 2024	Plan 2025
Aktualiseringar avseende barn och unga (0-20 år) inom socialtjänst, antal	1 366	1 350	1 300	1 250	1 250
Antal barn och unga 0-20 år som varit föremål för individuellt biståndsbedömda öppna insatser	132	145	120	110	110
Antal barn och unga placerade utanför det egna hemmet (0-20 år)	81	80	75	70	70

6.2 Mål

6.2.1 Inriktningar

Verksamheten ska ha fokus på barns, ungas och unga vuxnas psykiska ohälsa samt utveckla förebyggande insatser i de miljöer där unga vistas.

Förvaltningens plan för genomförande

Verksamheten driver samverkan och utvecklar arbetssätt för att tidigt identifiera barn och unga som riskerar att utveckla psykisk ohälsa i samarbete med regionen och sektorn för utbildning, kultur och fritid genom gemensamma projekt och verksamheter. Den lokala handlingsplanen för psykisk hälsa är vägledande för arbetet.

Verksamheten deltar genom ordförandeskap i den lokala temagruppen barn och unga inom NOSAM, i syfte att förbättra samverkan för de barn och unga som är i behov av insatser från både kommun och region samt att främja samordnade insatser i ett tidigare skede. Utgångspunkten är att nå målet om att alla barn ska lyckas i skolan och det familjecentrerade arbetssättet är grunden för arbetet. Som stöd finns överenskommelsen "Samverkan för barns och ungas hälsa" mellan kommunen och regionen.

Familjecentralerna erbjuder tidigt förebyggande och hälsofrämjande insatser till familjer med barn i åldern 0-6 år. Familjebehandlare deltar i den öppna förskolans verksamhet och erbjuder även individuell rådgivning till familjerna. Målet är att genom familjecentralernas verksamhet utjämna hälsoklyftor i befolkningen. Under 2023 kommer ett inriktningsdokument och samverkansavtal för regionens alla familjecentraler att arbetas fram i syfte att tydliggöra uppdrag och förväntningar och att skapa likvärdigt och kvalitetssäkrat innehåll i verksamheterna.

Andelen anlända barnfamiljer som kvotflyktingar har ökat och 2023 genomförs ett projekt på familjecentralerna tillsammans med enheten för nyanlända och enheten för arbetsmarknad för ökad integration. Målgruppen är mödrar från utomeuropeiska länder och deras barn.

Tillsammans med regionen och kranskommuner har en Mini-Mariamottagning etablerats i Mölndal dit ungdomar och deras föräldrar är välkomna. Mölndal stad kommer att vara samordnande kommun med en huvudmottagning och det undersöks om en närmottagning med begränsade öppettider i Mölnlycke kan bli aktuell framöver. Ett mobilt team med specialistkunskap kommer att kunna erbjuda ungdomar upp till 21 år stöd för att upphöra med sitt bruk av alkohol, droger och spel om pengar.

Verksamheten deltar i kommunens förebyggande och trygghetsskapande arbete. Genom samverkan mellan skola, socialtjänst, polis och fritid (SSPF) arbetar verksamheten med insatser för att förebygga droganvändning, social utsatthet och kriminalitet bland unga. Samordnaren för SSPF finns i verksamheten och uppdraget är att i samverkan utveckla SSPF så att mobiliseringen av de krafter som

finns tillgängliga utgör ett betydande inslag i det trygghetsskapande arbetet i kommunen.

Fältgruppen är synlig med sin närvaro främst i skolan, men även i andra fysiska och digitala miljöer där unga vistas. Många åtgärder, även om de riktar sig till enskilda, genomförs med målsättningen att tryggheten ska öka inom hela kommunen. I uppsökande aktiviteter ska verksamheten upplysa om socialtjänstens stöd och insatser, samt erbjuda barn och unga hjälp.

Våldet i de nära relationerna, vilket inkluderar hedersrelaterat våld och förtryck, är ett omfattande samhällsproblem som leder till allvarlig psykisk ohälsa i befolkningen. Uppbyggnaden av ett förebyggande arbete med ett tydligt folkhälsoperspektiv kräver ett utvecklingsarbete i samverkan med hela förvaltningen.

Som en metod för att följa inriktningen att barn om möjligt ska kunna bo kvar hemma arbetar verksamheten med säkerhetsplanering för barn där det finns hög oro. Det är en intensiv insats för familjen för att skapa säkerhet kring barnet med stöd av nätverket.

6.2.2 Socialnämndens mål och inriktningar för 2023

- *Antalet elever med problematisk skolfrånvaro ska minska.*
- *Antalet personer som är i behov av socialtjänstens stöd ska minska.*
- *Tillgängligheten och resurserna till familjecentralerna ska öka.*

Förvaltningens plan för genomförande

En fullgjord skolgång är en stark faktor för god hälsa senare i livet. Verksamheten arbetar i nära samverkan med sektorn för utbildning, kultur och fritid i ett närvaroteam med uppdrag att barn med problematisk skolfrånvaro ska få stöd och hjälp att fullgöra sin skolgång.

Befintliga samverkansformer med skolan kommer att vidareutvecklas 2023 för att utveckla och bredda Närvaroteamets uppdrag och implementera SIP som verktyg i samverkan. Gemensam planering med sektor utbildning, kultur och fritid genomförs för att utöka möjligheten att erbjuda föräldrar föräldraskapsstöd enligt Alla barn i centrum som är en generell riktad insats och ska på sikt erbjudas alla föräldrar med barn i åldern 6-12 år.

Barn ska om möjligt växa upp i sitt hem eller nätverk genom ett effektivt förebyggande arbete, tidiga insatser och adekvat stöd till familjen och nätverket. I de fall barnets bästa innebär att barnet måste skiljas från sina föräldrar krävs noggrann planering och tät uppföljning i syfte att säkerställa vårdens kvalitet och omfattning samt barnets kontakt med sin ursprungsfamilj och nätverk. Verksamheten arbetar enligt inriktningen "hemma först" med utgångspunkten att alla barn har rätt till sin familj och rötter, skydd, hälsa samt utveckling. Genom att involvera och engagera både det privata och det professionella nätverket försöker verksamheten uttömma alla möjligheter till stöd i syfte att undvika att barn skiljs från sina föräldrar och från uppväxt under deras uppväxt samt att arbeta för att antal personer som är i behov av socialtjänstens stöd ska minska.

Tillgången till socionom på familjecentralerna utökas 2023 och möjliggör tidigt och tillgängligt stöd till småbarnsföräldrar. Utökade resurser skapar bättre förutsättningar för samtidigt öppethållande och gruppverksamhet i samverkan med öppna förskolan.

FÖRSLAG TILL INVESTERINGSBUDGET/PLAN 2023-2027
SEKTOR FÖR SOCIALTJÄNST
 SB=Startbesked krävs

Proj SB nr	Projekt/beskrivning (belopp i tkr)	Projektbudget totalt		Budget 2023		Budget 2024		Budget 2025		Budget 2026		Budget 2027	
		Inkomst	Utgift	Inkomst	Utgift	Inkomst	Utgift	Inkomst	Utgift	Inkomst	Utgift	Inkomst	Utgift
IK10	IT-investeringar. Anslag för tillkommande funktionalitet och teknik under avtalperioden samt ev. ny upphandling och anpassning till nationell e-Hälsa		500		500		500		500		500		500
IK12	Förnyelse av inventarier och arbetsmiljöåtgärder. Utbyte och komplettering av inventarier inom samtliga verksamheter		1 900		1 900		1 900		1 900		1 900		1 900
Summa inkomster/utgifter för sektorn			2 400		2 400		2 400		2 400		2 400		2 400
Summa netto för sektorn			2 400		2 400		2 400		2 400		2 400		2 400

Lokalresursplan 2023-2025 (2027)

Kommunstyrelsen

2022-11-01

Innehåll

1. LOKALRESURSPLANERING I HÄRRYDA KOMMUN	1
1.1. LOKALER	1
1.2. PLANERINGSUNDERLAG	3
1.3. SEKTORERNAS LOKALPLANER	3
2. SEKTORN FÖR UTBILDNING OCH KULTUR	4
2.1. BEFOLKNINGSPROGNOS	4
2.2. BERÄKNAT BEHOV AV UTBYGGNAD	4
3. SEKTORN FÖR SOCIALTJÄNST	15
3.1. BEFOLKNINGSPROGNOS ÄLDRE	15
3.2. BERÄKNAT BEHOV AV UTBYGGNAD FÖR ÄLDRE	15
3.3. BERÄKNAT BEHOV AV UTBYGGNAD FÖR PERSONER MED FUNKTIONSNEDSÄTTNING	18
3.4. BERÄKNAT BEHOV AV ÖVRIGA BOENDEFORMER	20
3.5. VUXENUTBILDNING	21
4. PROJEKTPORTFÖLJ 2023-2027 (2028-2032)	22
5. BILAGA (BELÄGGNING OCH KAPACITET PER ENHET)	23

1. LOKALRESURSPLANERING I HÄRRYDA KOMMUN

En del i långtidsplaneringen är upprättandet av en samlad lokalresursplan (LRP) för den kommunala verksamheten. Planen revideras årligen i samband med att förvaltningen upprättar förslag till budget/plan vilket innebär att projekt kan komma att flyttas mellan åren om förutsättningarna ändras. Lokalresursplanen redovisar:

- Redovisning av verksamheter under respektive sektor
- Behovet av lokaler inom respektive sektor under planperioden 2023-2027 samt med utblick för åren 2028-2032.

Utifrån att antalet tillkommande lokaler varierar mellan sektorerna har förvaltningen valt att redovisa behovet av lokaler i nedanstående dokument.

Sektor	Lokalresursplan	Investeringsbudget
Utbildning och kultur	Alla verksamhetslokaler	Övriga investeringar
Socialtjänst	Alla verksamhetslokaler	Övriga investeringar
Samhällsbyggnad		Lokaler och övriga investeringar
Teknik och förvaltningsstöd		Lokaler och övriga investeringar
Kommunledning		Lokaler och övriga investeringar

1.1.LOKALER

Politiska inriktningar

Det strategiska programmet, som antagits av kommunfullmäktige, anger att all nytillkommande verksamhet ska prövas om den kan utföras av annan utförare för att komplettera befintlig verksamhet. Detta innebär att planering av lokaler och mark för lokaler måste ha en framförhållning så att försäljning kan ske till annan utförare eller entreprenör som ska bygga åt annan utförare. Även i de fall verksamheter flyttar ut ur lokaler ska förvaltningen undersöka om det finns annan utförare som vill bedriva motsvarande verksamhet i lokalen och/eller om intresse finns att i så fall köpa lokalen av kommunen.

Kommunens ansvar för särskilt boende

Kommunen har ett grundläggande ansvar för att människor med särskilda behov får bra bostäder. Ansvaret gällande boendeformer för kommunens äldre medborgare samt personer med funktionsnedsättning har förtydligats i socialtjänstlagen (SoL) och i Lagen om stöd och service till vissa funktionshindrade (LSS).

Samhällets ansvar för bostäder till flyktingar

Enligt lag om mottagande av asylsökande m.fl. (LMA) har Migrationsverket huvudansvaret för mottagande av flyktingar och ett av uppdragen är att erbjuda boende för alla som söker asyl i Sverige. Kommunernas ansvar för boendefrågor i detta

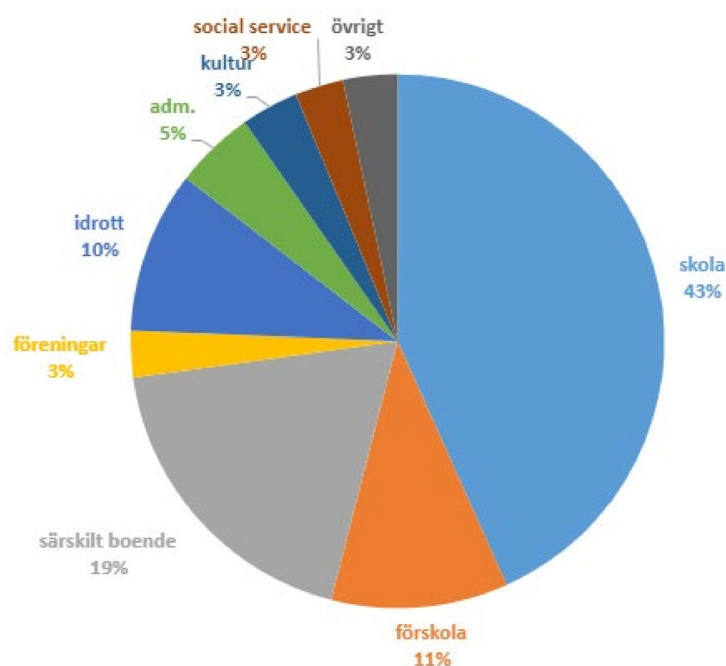
sammanhang tydliggörs i sin tur genom Lag (2016:38) om mottagande av vissa nyanlända invandrare för bosättning. Syftet är att förbättra nyanländas möjligheter att komma in i samhället och på arbetsmarknaden. Kommunernas ansvar för mottagandet av ensamkommande barn och ungdomar gäller både under tiden som Migrationsverket prövar barnets asylskäl och för tiden efter beslut.

I lokalresursplanen redogörs endast för planeringen av kommunens egna boenden för ensamkommande barn och ungdomar. Lägenheter till nyanlända vuxna och familjer hanteras löpande inom förvaltningen i samband med markanvisning av nya områden.

Befintliga lokaler år 2021

Kommunens kostnad för lokaler uppgick 2021 till 328 mnkr och det motsvarar 12 % av bruttokostnaderna i kommunen. I summan ingår då alla lokaler oavsett om kommunen äger dem (91 %) eller om de är förhyrda (9 %). Andelen lokalkostnader varierar inom sektorerna. För Utbildning och kultur är 8 % lokalkostnader och motsvarande andel för Socialtjänst är 7 %.

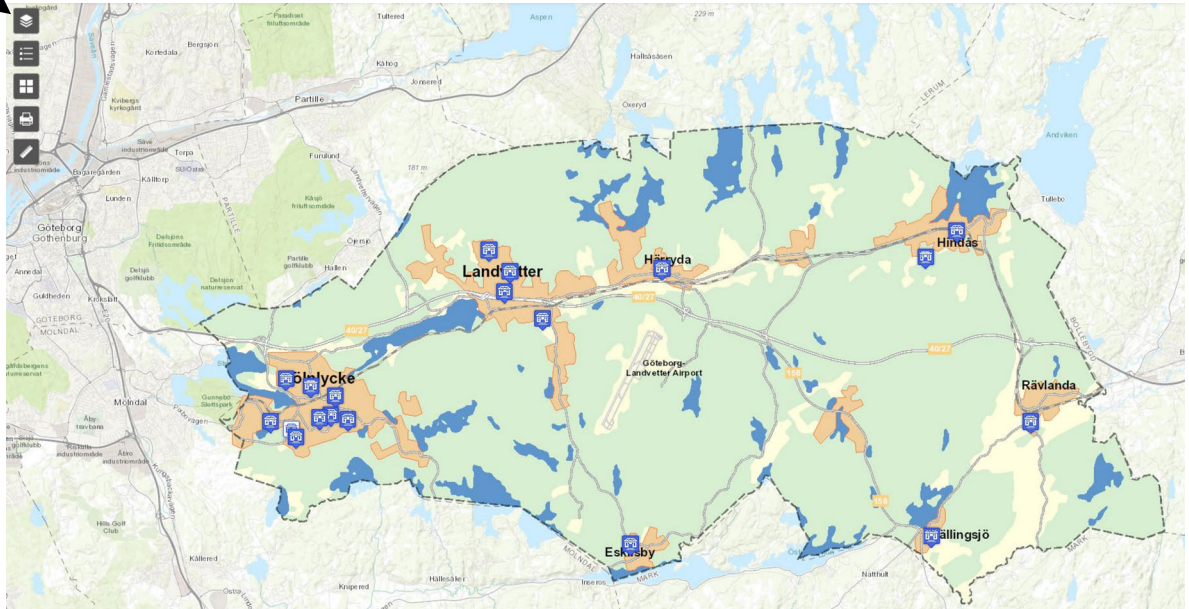
För den kommunala verksamheten finns 225 483 m². I nedanstående diagram redovisas hur stor andel av lokalerna som används av respektive kategori. Siffrorna avser 2021.



Nedan finns en länk till karta över olika verksamheters placeringar i kommunen. Tryck på ctrl knappen och klicka på länken för att komma till kartan.

KARTOR HÄRRYDA

Kommunens grundskolor visas som förvalt, för att ändra verksamhet tryck på kartbilden till vänster i skärmen och bocka sedan i de verksamhetsområden som ska visas.



1.2. PLANERINGSUNDERLAG

Lokalresursplanen bygger på underlag från befolkningsprognosen. Prognosen bygger på statistik från SCB samt bostadsförsörjningsprogrammet.

1.3. SEKTORERNAS LOKALPLANER

De samlade lokalplanerna för sektorerna beskriver behovet av tillkommande lokaler under planperioden 2023–2027 med utblick för 2028-2032. Planen revideras årligen i samband med att sektorn upprättar förslag till budget/plan vilket innebär att projekt kan komma att omprövas alternativt flyttas mellan åren om förutsättningarna ändras.

2. SEKTORN FÖR UTBILDNING OCH KULTUR

2.1. BEFOLKNINGSPROGNOS

Antalet barn i åldersgruppen 0–5 år är fler än i tidigare prognoser och förväntas öka under hela prognosperioden. För barn i skolåldern 6–15 år visar prognosen på en minskning särskilt i de yngre åldrarna under prognosperioden. Antalet elever i gymnasieåldern förväntas öka under planperioden.

2.2. BERÄKNAT BEHOV AV UTBYGGNAD

2.2.0. Förskola

Allmän beskrivning

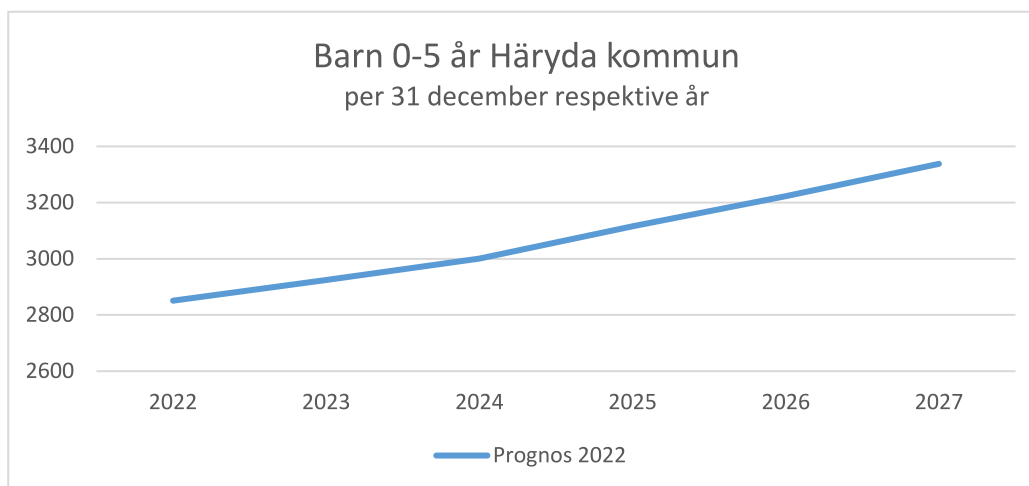
Förskolan är reglerad i skollag och läroplan. Utöver förskola bedrivs i kommunen barnomsorg i form av pedagogisk omsorg, det vill säga familjedaghem och öppen förskola. Enligt skollagen har kommunen skyldighet att erbjuda förskola till barn vars föräldrar arbetar, studerar, är föräldralediga eller arbetssökande. Barnets vårdnadshavare får betala en avgift för platsen på förskola eller familjedaghem.

Avgiften baseras på hushållets inkomst upp till ett maxbelopp. Från och med höstterminen ett barn fyller tre år har ett barn rätt till allmän förskola. Det betyder att barnet har rätt till avgiftsfri förskola 525 timmar om året oavsett vad barnets föräldrar har för sysselsättning.

Familjedaghem är en verksamhet som bedrivs i respektive dagbarnvårdares hem samt till viss del i verksamhetslokaler på respektive ort. Antalet barn per familjedaghem varierar beroende på barnens ålder och vistelsetid. Det vanligaste är att en dagbarnvårdare har 4–6 barn från 1–5 år. Den öppna förskolan är en kompletterande form av förskola som riktar sig till barn som inte är inskrivna i förskola eller familjedaghem. Det finns öppna förskolor i Mölnlycke, Landvetter, Hindås och Rävlanda.

Befolkningsutveckling

Prognosen för antal barn i kommunen i åldersgruppen 0–5 år är högre än förra årets prognos. Under planperioden förväntas antal barn i åldersgruppen 0–5 år att öka med knappt 500 barn.



Beräkningsgrunder för förskola

Behov av lokaler baseras på en genomsnittlig gruppstorlek på 18 inskrivna barn per avdelning samt efterfrågan på plats i förskola (så kallad efterfrågansgrad). Efterfrågan baseras på utfallet av efterfrågansgraden föregående år. I beräkningsgrunderna är hänsyn tagen till allmän förskola från 3 års ålder. Efterfrågansgraden skiljer sig något åt mellan kommunens olika delar. För hela kommunen uppskattas den till 55 % för 1-åringar, 95 % för 2-åringar och 100 % för åldersgruppen 3–5 år.

I tabellerna under avsnittet *Behov av lokaler* redovisas kapacitet och behov av förskoleavdelningar i respektive område i kommunen. Behovet av förskoleavdelningar speglar hur behovet ser ut under hösten. En viss överkapacitet behövs under hösten för att under våren ha plats för de 6-åringar som börjar i förskoleklass till kommande höst samtidigt som nya barn ansöker och erbjuds plats under våren.

Behov av lokaler

MÖLNLYCKE

I Mölnlycke ökar antalet barn i åldersgruppen 1–5 år med cirka 200 barn under planperioden. Ökningen förväntas ske främst under planperiodens sista del.

I Mölnlycke planeras nyetablering av fristående förskola med fyra avdelningar i det nybyggda området Wendelsstrand, under hösten 2024. I planen finns även en paviljong med två förskoleavdelningar under 2024 om nyetableringen skulle bli uppskjuten, vilket justeras vid nästa budget/plan.

Av tabellen nedan framgår att det då kommer medföra en överkapacitet av förskoleavdelningar i Mölnlycke under 2024. Överskottet minskar dock under planperioden och från och med 2027 behövs ytterligare två avdelningar för att täcka det stadigvarande behovet som framgår av befolkningsprognosen. För att täcka lokalbehovet under 2027 kan etablering av tillfälliga paviljonger bli aktuellt.

Kapacitet/behov förskola Mölnlycke	2022	2023	2024	2025	2026	2027
Total kapacitet (antal avdelningar)	59	59	59	63	63	63
- kommunal verksamhet	50	50	50	50	50	50
- fristående verksamhet	9	9	9	13	13	13
Behov (antal avdelningar)	55	56	56	59	62	65
Över-/underskott av avdelningar	4	3	3	4	1	-2
<i>Kapacitetsförändring enligt LRP:</i>						
Ny förskola (Wendelstrand)			4			
Tillfälliga paviljonger						2
Kvarstående över-/underskott	4	3	7	4	1	0

LANDVETTER/HÄRRYDA/ESKILSBY

Under planperioden ökar antalet barn i åldersgruppen 1–5 år i Landvetter med cirka 270 barn. I Härryda ökar antalet barn med cirka 35 barn och i Eskilsby minskar antalet med 3 barn. Barnantalet i Hällingsjö ökar under planperioden med cirka 20 barn i åldern 1–5 år.

I tabellerna nedan framgår behov av förskoleplatser och kapaciteten av förskoleplatser på den aktuella orten. Behovet beräknas enbart utifrån de som bor eller enligt prognosen kommer att på den aktuella orten under prognosperioden. Tabellerna över Landvetter och Hällingsjö visar på överskott av avdelningar medan det finns ett underskott i Härryda och Eskilsby under prognosperioden.

Boende i Härryda, Eskilsby och Hällingsjö väljer i viss utsträckning förskola i Landvetter och förskoleorganisationen i Landvetter är anpassad för att möta detta behov. Därmed är det faktiska överskottet av avdelningar i Landvetter mindre än det som framgår av tabellen nedan.

Med anledning av Jensens etablering, med kapacitet för 115 barn, under hösten 2022, bedöms det inte finnas ett utökat lokalbehov i Landvetter under åren 2023 till 2025.

Mot slutet av planperioden finns ett underskott av platser i Landvetter om söktrycket från Härryda, Eskilsby och Hällingsjö kvarstår. För att hantera det finns andra verksamhetslokaler i kommunens regi att tillgå.

Kapacitet/behov Landvetter	2022	2023	2024	2025	2026	2027
Total kapacitet (antal avdelningar)	41	41	41	41	41	41
- kommunal verksamhet	39	33	33	33	33	33
- fristående verksamhet	2	8	8	8	8	8
Behov (antal avdelningar)	36	36	37	39	39	40
Över-/underskott av avdelningar	5	5	4	2	2	1
<i>Kapacitetsförändring enligt LRP:</i>						
Jensen Education	6					
Hagens förskola	-6					
Kvarstående över-/underskott	5	5	4	2	2	1

Kapacitet/behov Härryda	2022	2023	2024	2025	2026	2027
Total kapacitet (antal avdelningar)	6	6	6	6	6	6
– kommunal verksamhet	6	6	6	6	6	6
– fristående verksamhet	0	0	0	0	0	0
Behov (antal avdelningar)	8	8	9	9	10	10
Över-/underskott av avdelningar	-2	-2	-3	-3	-4	-4
<i>Kapacitetsförändring enligt LRP:</i>						
Kvarstående över-/underskott	-2	-2	-3	-3	-4	-4

Kapacitet/behov Eskilsby	2022	2023	2024	2025	2026	2027
Total kapacitet (antal avdelningar)	2	2	2	2	2	2
– kommunal verksamhet	2	2	2	2	2	2
– fristående verksamhet	0	0	0	0	0	0
Behov (antal avdelningar)	3	3	3	3	3	3
Över-/underskott av avdelningar	-1	-1	-1	-1	-1	-1
<i>Kapacitetsförändring enligt LRP:</i>						
Kvarstående över-/underskott	-1	-1	-1	-1	-1	-1

Kapacitet/behov Hällingsjö	2022	2023	2024	2025	2026	2027
Total kapacitet (antal avdelningar)	6	6	6	6	6	6
– kommunal verksamhet	6	6	6	6	6	6
– fristående verksamhet	0	0	0	0	0	0
Behov (antal avdelningar)	4	4	5	5	5	5
Över-/underskott av avdelningar	2	2	1	1	1	1
<i>Kapacitetsförändring enligt LRP:</i>						
Kvarstående över-/underskott	2	2	1	1	1	1

HINDÅS

Barnantalet i Hindås ökar med cirka 30 barn i åldern 1–5 år under planperioden. Behovet av förskolelokaler bedöms täckas under hela planperioden.

Kapacitet/behov Hindås	2022	2023	2024	2025	2026	2027
Total kapacitet (antal avdelningar)	14	14	14	14	14	14
– kommunal verksamhet	12	12	12	12	12	12
– fristående verksamhet	2	2	2	2	2	2
Behov (antal avdelningar)	11	11	12	12	13	13
Över-/underskott av avdelningar	3	3	2	2	1	1
Kapacitetsförändring enligt LRP:						
Kvarstående över-/underskott	3	3	2	2	1	1

RÄVLANDA

Antal barn i åldern 1–5 år ökar med ca 20 barn i Rävlanda under planperioden.

Behovet av förskoleavdelningar bedöms täckas med befintliga verksamhetslokaler planperioden.

Kapacitet/behov Rävlanda	2022	2023	2024	2025	2026	2027
Total kapacitet (antal avdelningar)	8	8	8	8	8	8
– kommunal verksamhet	7	7	7	7	7	7
– fristående verksamhet	1	1	1	1	1	1
Behov (antal avdelningar)	8	8	9	9	9	9
Över-/underskott av avdelningar	0	0	-1	-1	-1	-1
Kapacitetsförändring enligt LRP:						
Kvarstående över-/underskott	0	0	-1	-1	-1	-1

2.2.1. Grundskola, förskoleklass och fritidshem

Allmän beskrivning

Grundskolan är en obligatorisk skolform från årskurs 1 till årskurs 9.

Undervisningsgrupperna kan organiseras åldershomogent eller åldersblandat. När elevantalet är för litet för att göra åldershomogena klasser görs åldersblandade med till exempel årskurs 1–2 i samma klass. Åldersblandade klasser kan även skapas av pedagogiska skäl.

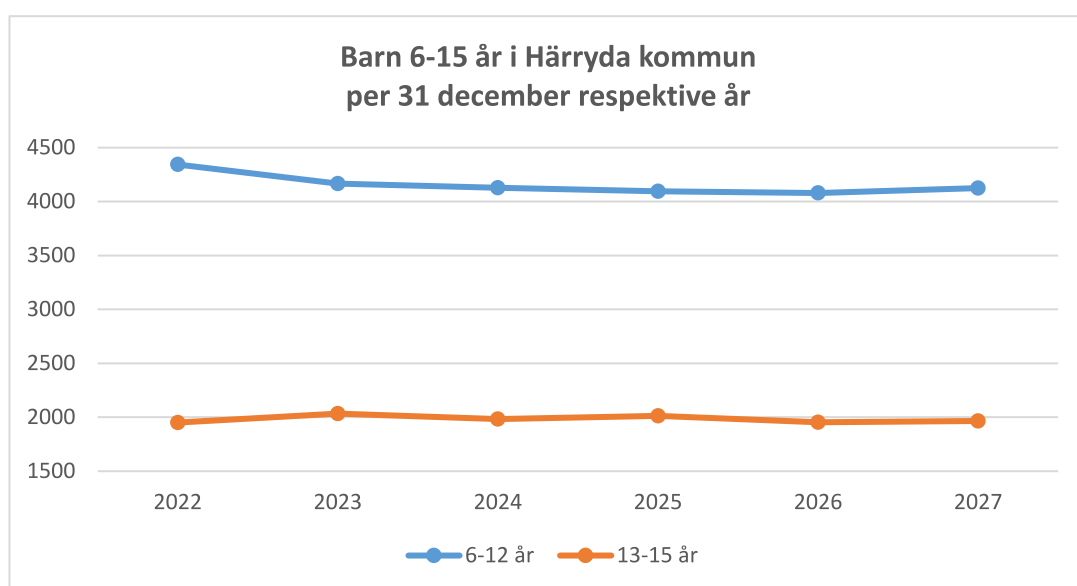
Förskoleklass är en egen obligatorisk skolform som omfattar 525 timmar per år. Förskoleklasserna finns i skolans lokaler och verksamheten är avgiftsfri.

Fritidshem eller fritidsklubb ska erbjudas alla barn i förskoleklass och skolelever till och med vårterminen det år de fyller 13 år. I fritidshemsverksamheten är eleverna inskrivna och vårdnadshavare betalar en avgift till och med årskurs 3. Fritidshemmen

finns i skolornas lokaler. Från årskurs 4 erbjuds en öppen verksamhet, så kallad fritidsklubb. Vårdnadshavare betalar en terminsavgift för denna verksamhet.

Befolkningsutveckling

Under planperioden minskar antalet barn i åldern 6–15 år med cirka 200 barn. Antalet barn i åldersgruppen 6–12 år minskar med 219 barn medan antalet barn i åldersgruppen 13–15 år ökar med 16 barn. I Mölnlycke minskar antalet barn i skolåldern med cirka 165 barn under planperioden. I Landvetter minskar antalet skolbarn fram till 2026 för att sedan åter öka till 2022 års nivå vid planperiodens slut. I kommunens östra delar minskar antalet skolbarn med cirka 40 barn.



Beräkningsgrunder

En grundskolas kapacitet (antal skolplatser) baseras på den skolorganisation som skolan byggdes för eller som den i och med ombyggnation eller med tillfälliga paviljonger över tid har ändrat till. Vid beräkning av behovet av antal skolplatser utgör antal befintliga elever vid varje skolenhet grunden för dessa beräkningar. Till detta läggs sedan den förändring av elevantalet som befolkningsprognosen visar på.

Klasstorlek samt skolorganisation är sedan två viktiga parametrar vid beräkning av lokalbehov. Vid planering av skolor tas även hänsyn till att lokalerna måste utformas utifrån åldersgrupper samt att fritidshemsverksamhet ska inrymmas i byggnaderna.

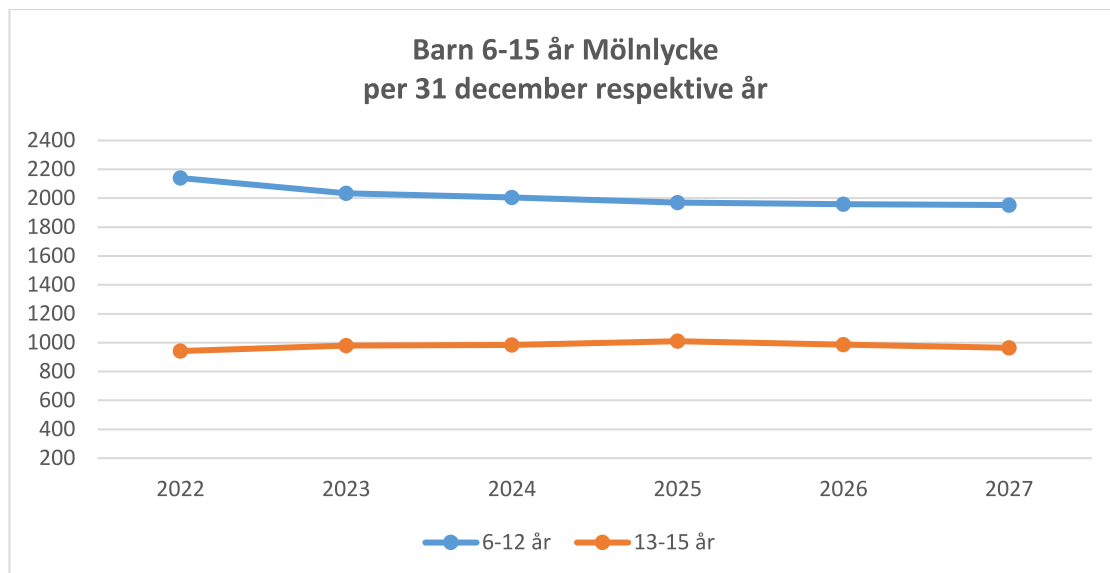
Fristående skolor

Under läsåret 2022/23 har 12 procent av kommunens elever valt att gå i fristående grundskola eller i grundskola i annan kommun, vilket är i linje med föregående år.

Behov av lokaler

MÖLNLYCKE

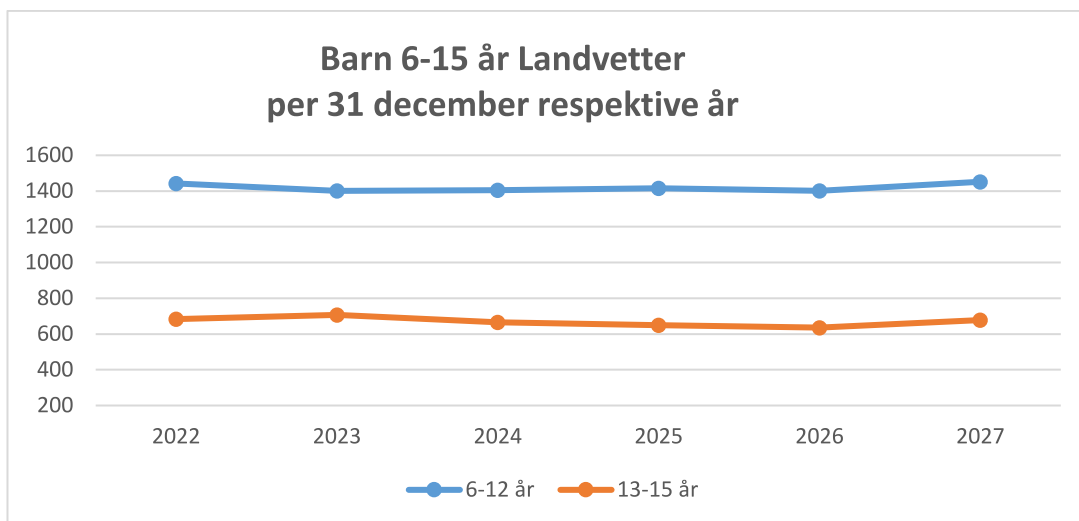
Utifrån befolkningsprognosen förväntas antalet elever att minska med cirka 165 elever under planperioden. I åldersgruppen 6–12 år minskar antalet elever med cirka 187 elever, medan åldersgruppen 13–15 år i stället ökar med ca 22 elever.



Kapacitet/behov Mölnlycke	2022	2023	2024	2025	2026	2027
Total kapacitet (antal skolplatser)	3315	3315	3315	3315	3315	3315
– kommunal verksamhet	2705	2705	2705	2705	2705	2705
– fristående verksamhet	610	610	610	610	610	610
Behov (antal skolplatser)	3029	3029	2958	2953	2885	2861
Över-/underskott av skolplatser	286	286	357	362	430	454
<i>Kapacitetsförändring enligt LRP:</i>						
Kvarstående över-/underskott	286	286	357	362	430	454

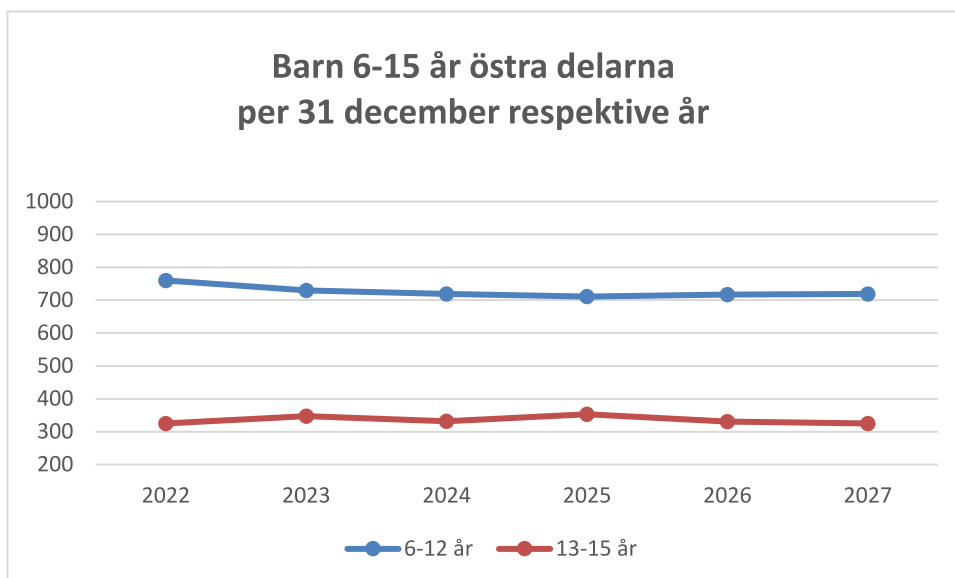
LANDVETTER/HÄRRYDA/ESKILSBY

Utifrån befolkningsprognosen förväntas antalet elever att vara relativt oförändrat under perioden 2022-2027. Härryda förväntas elevantalet öka något under planperioden. Denna ökning bedöms rymmas i befintliga skolor i Landvetterområdet. Under planperioden ökar antalet elever i åldersgruppen 6–8 år i Eskilsby med cirka 19 elever, en ökning som bedöms rymmas på Eskilsbyskolan.



ÖSTRA DELARNA

Antalet elever förväntas minska i kommunens östra delar med cirka 20 elever under planperioden. Minskningen sker i åldersgruppen 6–11 år, medan det i stället sker en liten ökning av antalet elever i åldersgruppen 12–15 år under planperioden.



Hindås

Höstterminen 2021 startade Fagerhultsskolan som har en kapacitet för 450 elever i årskurserna 4–9. I och med det rymmer Hindåsskolan elever från förskoleklass till årskurs 3.

Kapacitet/behov Hindås	2022	2023	2024	2025	2026	2027
Total kapacitet (antal skolplatser)	770	770	770	770	770	770
– kommunal verksamhet	770	770	770	770	770	770
– fristående verksamhet	0	0	0	0	0	0
Behov (antal skolplatser)	544	595	580	586	565	552
Över-/underskott av skolplatser	226	175	190	184	205	218
<i>Kapacitetsförändring enligt LRP:</i>						
Kvarstående över-/underskott	226	175	190	184	205	218

Rävlanda/Hällingsjö

Fagerhultsskolan i Hindås färdigställdes inför hösten 2021 men har ännu inte fyllt sin organisation med samtliga årskurser. Tillfälliga lokaler på Rävlandaskolan kommer att avvecklas under planperioden. Hällingsjöskolan har elever från förskoleklass till årskurs 5 och de flesta av dessa elever fortsätter sin skolgång i årskurs 6–9 på Rävlandaskolan.

Kapacitet/ behov Rävlanda och Hällingsjö	2022	2023	2024	2025	2026	2027
Total kapacitet (antal skolplatser)	715	715	665	665	665	665
– kommunal verksamhet	715	715	665	665	665	665
– fristående verksamhet	0	0	0	0	0	0
Behov (antal skolplatser)	534	530	515	516	521	526
Över-/underskott av skolplatser	181	185	150	149	144	139
<i>Kapacitetsförändring enligt LRP:</i>						
Avveckling tillfälliga lokaler		-50				
Kvarstående över-/underskott	181	135	150	149	144	139

Grundsärskola

Utbildningen i grundsärskolan syftar till att ge barn och ungdomar med intellektuell funktionsnedsättning en till varje elev anpassad utbildning, som så långt som möjligt motsvarar den som ges i grundskolan. Elever inom grundsärskolan följer grundsärskolans kursplan. De elever som inte uppfyller kunskapskraven följer särskilda kursplaner för ämnesområden.

Mottagande i grundsärskolan görs på vårdnadshavarnas begäran i samverkan mellan förskola/skola, barnhälsovård/skolhälsovård samt barnhabilitering i Västra Götalandsregionen. Vårdnadshavarnas medgivande är en förutsättning för ett mottagande. Grundsärskolans verksamhet ska så långt som möjligt inkluderas i kommunens övriga skolverksamhet. Grundsärskola med tillhörande fritidshem/LSS-verksamhet finns i Landvetter och i Mölnlycke.

Elevutveckling för grundsärskolan

Läsåret 22/23 uppgår antalet elever inom grundsärskolan i Härryda kommun till 48 elever. Av dessa elever har 3 valt att gå i annan kommuns grundsärskola. Särskolans målgrupp har vuxit i takt med att elevantalet ökat i kommunen. Beräkning av antal tillkommande elever inom särskolan är alltid förenad med viss osäkerhet eftersom det finns barn som före skolåldern inte har någon kontakt med barnhabilitering, LSS-handläggare eller barn- och ungdomsmedicin.

Behov av lokaler

Grundsärskolans verksamhet bedrivs i lokaler på Djupedalsskolan, Högdalsskolan, Lunnaskolan samt Önnerödsskolan. Förvaltningen ser över lokalnyttjandet under 2022 för att ta ställning till kommande lokalbehov för grundsärskolan.

2.2.2. Gymnasieskola

Allmän beskrivning

En gymnasieskola är en avgiftsfri och frivillig utbildning för ungdomar som har gått ut grundskolan. Många gymnasieutbildningar är huvudsakligen förberedande för högre studier, med det finns även de som huvudsakligen är yrkesutbildningar.

I Härryda kommun finns en kommunal gymnasieskola, Hulebäcksgymnasiet, som erbjuder sex högskoleförberedande program, fyra yrkesprogram samt introduktionsprogram. Elevantalet uppgår till ca 1800 elever varav 40 procent är folkbokförda i Härryda kommun. Det finns också en fristående gymnasieskola i Mölnlycke, Fridagymnasiet, med en kapacitet för drygt 300 elever.

Utveckling av elevantal

Antalet elever i gymnasieålder i Härryda kommun beräknas 2022 till 1677. Över hela planperioden ökar antalet elever med drygt 350 elever.

Beräkningsgrunder

Läsåret 2022/2023 studerar drygt 1800 elever på Hulebäcksgymnasiet, inklusive introduktionsprogrammen. Av dessa beräknas cirka 60 procent komma från andra kommuner och 40 procent från Härryda kommun.

Behov av lokaler

Utifrån en ökning av antalet elever i gymnasieålder i kommunen och i hela regionen utreds möjligheten att erbjuda fler gymnasieplatser i Härryda kommun. Gymnasiet ser även behov av anpassningar av personalutrymmen under 2024 utifrån arbetsmiljöbrister.

Gymnasiesärskola

Utbildningen i gymnasiesärskolan syftar till att ge ungdomar med intellektuell funktionsnedsättning utbildning på nationella eller individuella program. Mottagande i gymnasiesärskolan följer samma rutin som mottagandet i grundsärskolan.

Elevutveckling för gymnasiesärskolan

Inför höstterminen 2017 fattade kommunstyrelsen beslut om att fasa ut gymnasiesärskolan i Härryda kommun mot bakgrund av låg söktryck till programmet. Prognosen för planperioden är att målgruppen beräknas öka. Gymnasieverksamheten

har i uppdrag att utreda om det finns förutsättningar för att åter starta gymnasiesärskola i Härryda kommun. I utredningen bör hänsyn tas till befintligt utbildningsutbud i Göteborgsregionen samt elevunderlag.

Behov av lokaler

Generellt sett ställer gymnasiesärskolans verksamhet höga krav på väl anpassade lokaler. Det medför att lämpliga lokaler är en viktig förutsättning för vilket eventuellt utbildningsutbud som kan erbjudas inom gymnasiesärskola i Härryda kommun.

2.2.3. Kultur och fritid

Allmän beskrivning

Kulturverksamheten består av tre enheter; Mölnlycke kulturhus, Landvetter kulturhus med de två biblioteken i Hindås och Rävlanda samt Kulturskolan.

Kulturverksamheten arbetar med program som konserter, bio, föreläsningar och teater, med utställningar, skapande aktiviteter, offentlig konst och kulturarvsfrågor. Merparten av evenemangen äger rum i Mölnlycke och Landvetter kulturhus. Även lokaler i övriga kommundelar används eftersom målet är att erbjuda kultur för alla medborgare. Kulturverksamhet drivs också i föreningsregi i Hindås station samt på andra orter i kommunen.

Bibliotekets uppdrag är att främja intresse för läsning och litteratur, information, upplysning och bildning samt kulturell verksamhet i övrigt. Mölnlycke bibliotek har ett uppdrag att vara gymnasiebibliotek för Hulebäcksgymnasiet. I Rävlanda och Landvetter är biblioteket ett kombinerat folk- och skolbibliotek.

Kulturskolan ska erbjuda alla elever som önskar, tillgång till en plats i Kulturskolan. Flest elever finns inom instrumentalundervisning. Skolan har egna lokaler i Ekdalaskolan i Mölnlycke och i Landvetters kulturhus, men en stor del av undervisningen äger rum i skolor och lokaler över hela kommunen. I samband med att grundskolorna statusbedömdes sågs även kulturskolans lokalbehov över.

Fritidsverksamheten består av två avdelningar; Föreningservice och Fritid ungdom. Föreningservice utvecklar och främjar ett aktivt föreningsliv i kommunen. Avdelningen ansvarar för utbetalning av stöd och uthyrning av kommunens idrottsanläggningar.

Fritid ungdom ansvarar för den kommunalt drivna fritidsverksamheten för ungdomar. Fritidsledare möter ungdomar på deras fria tid i skolan och på olika mötesplatser kvällstid. Avdelningen ansvarar för att stödja ungdomsinitiativ och metodutveckling av ungdomsinflytande i kommunen.

Idrottsanläggningar

I takt med att kommunen växer och befolkningen ökar så ökar också antalet föreningsaktiva och idrottsutövare. Flera föreningar har idag kö till sin verksamhet och har svårt att ta emot alla de barn och unga som vill bli medlemmar. Förutom redan etablerade inomhusidrotter tillkommer dessutom nya idrotter.

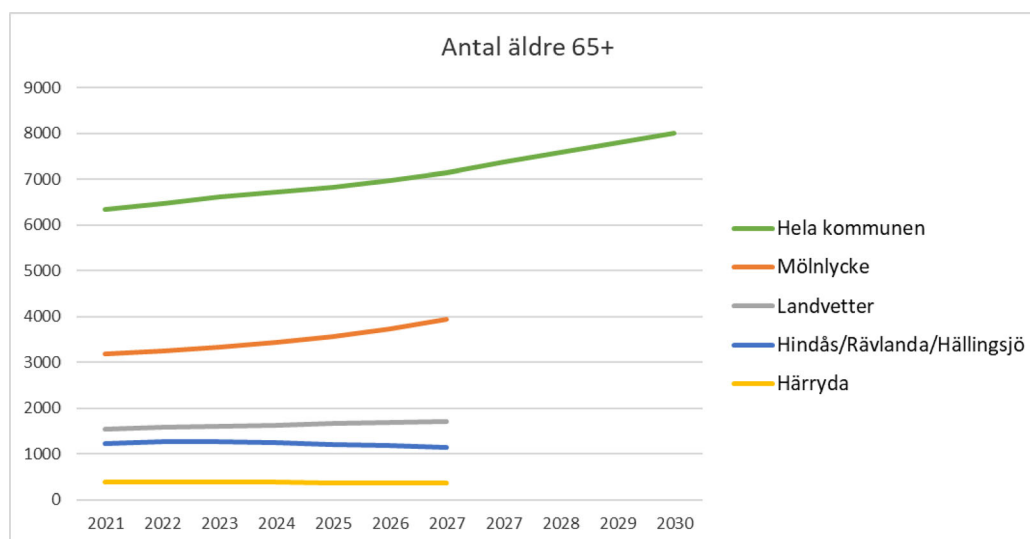
Projektering har inletts för en ny ishall med tillhörande träningsrink och idrottshall i Härryda samhälle. Den befintliga ishallen i Landvetter centrum är uttjänt, den kan dock användas av föreningslivet till dess att en ny står klar tidigast under hösten 2024.

3. SEKTORN FÖR SOCIALTJÄNST

3.1. BEFOLKNINGSPROGNOS ÄLDRE

Av tabellerna nedan framgår att åldersgruppen 65 år och äldre förväntas öka med ca 13 % fram till år 2027 och att den största ökningen sker i Mölnlycke. Under samma period förväntas kommunens totala befolkning öka med ca 14 %.

Ålder	2021-12-31	2027-12-31	Förändring 2021-2027
65-74	3 253	3 485	232
75-79	1 482	1 413	-69
80-84	852	1 273	421
85-89	483	651	168
90-	283	329	46
65-	6 277	6 966	689



3.2. BERÄKNAT BEHOV AV UTBYGGNAD FÖR ÄLDRE

3.2.1. Särskilt boende för äldre

Allmän beskrivning

Särskilt boende för äldre erbjuds personer med stora vård- och omsorgsbehov, och omfattar både permanentboende och korttidsboende. Alla särskilda boenden i kommunen ska flexibelt kunna vara tillgängliga och i första hand användas av de personer som har störst omsorgs- och omvårdnadsbehov. Detta innebär att boendena

kan växla mellan inriktning mot somatik eller demens samt permanent- eller korttidsboende utifrån aktuellt behov.

Till ett permanentboende flyttar man för ett stadigvarande boende. Den boende har ett eget hyreskontrakt och hyreslagstiftningen gäller. Korttidsboende tar emot personer som har stort omvårdnadsbehov och som är i behov av rehabilitering och funktionsträning, avlösning eller tillfälligt boende i avvaktan på ledig bostad i särskilt boende. Behovet av särskilt boende för äldre fortsätter att öka i takt med befolkningsökningen. För att möta det succesivt ökande behovet under planperioden har förvaltningen planerat för att återöppna platser som, under en period av överskott på platser, lagts i malpåse.

Beräkningsgrunder och behov av boende

Prognosen för hur många lägenheter i särskilt boende som behövs bygger på ett genomsnitt av antal biståndsbedömda behov tre år bakåt i tiden. Behovet räknas därefter ut utifrån kommunens befolkningsprognos för kommande fem år.

Särskilt boende	2022	2023	2024	2025	2026	2027
Personer som beräknas vara i behov av plats	279	288	296	303	313	328
Tillgängliga platser (januari)	244	263	263	271	278	288
<i>Förändring under året av antal platser</i>	19		8	7	10	15
Antal platser vid årets slut	263	263	271	278	288	303
Beslut i väntan på verkställighet (lagom kö)	25	25	25	25	25	25
Kvarstående över-/underskott	9	0	0	0	0	0

3.2.0. Trygghetsboende för äldre – med och utan bistånd

Ordinärt boende avser alla bostäder som inte kräver biståndsbeslut enligt särslagstiftning. **Trygghetsboenden** kan byggas av såväl kommuner som övriga aktörer, och den enskilde som uppfyller fastighetsägarens kriterier på exempelvis ålder kan ställa sig i kö alternativt köpa en bostad i en sådan byggnad. Biståndsbeslut krävs inte.

En del äldre bor i ett bostadsbestånd där den fysiska miljön är dåligt lämpad för kvarboende när man blir beroende av hjälp och vård. Ett annat bekymmer är kontakt- och tillsynsbehovet som många ensamboende har men som inte som enskild faktor innebär ett behov av särskilt boende. Gruppen äldre med funktionsnedsättningar på grund av normalt åldrande samt övriga med fysisk funktionsnedsättning har vissa gemensamma krav på bostäderna. Bostäderna ska vara lämpade för utrymmeskrävande hjälpmedel och personlig hjälp. Det är också nödvändigt med hissar, ordentliga dörrbredder, låga trösklar, stadiga handtag osv. Närhet till affärer, kommunal service och kulturutbud är betydelsefullt.

Trygghetsboende innebär bostäder för äldre personer, vanligtvis med tillgång till gemensamhetslokal och där möjlighet till gemensamma måltider, trygghetskapande teknik och personal som stöd för trygghet och aktiviteter kan förekomma. Det är aktören som driver trygghetsboendet som styr över vilket utbud av tjänster som finns, vilket kan variera stort enligt den praxis och det regelverk som finns idag för begreppet trygghetsboende. De som bor i en trygghetsbostad får vid behov av vård och omsorg detta genom hemtjänst och hemsjukvård, det vill säga på samma villkor som den som bor i en vanlig privatbostad.

Biståndsbedömt trygghetsboende motsvarar på de flesta sätt ett trygghetsboende enligt ovan men lägenheterna fördelas av kommunen till dem med ett biståndsbedömt behov. Målgruppen är äldre personer som kan ha behov av visst stöd i hemmet och/eller upplever otrygghet i hemmet, men utan behov av särskilt boende med heldygnsomsorg. Denna boendeform bedöms kunna öka tryggheten och tillgodose behovet av gemenskap hos äldre. Kommunens seniorträffar är lokaliserade i samma fastigheter som de biståndsbedömda trygghetsboendena för att öka möjligheten till social samvaro för de boende.

BISTÅNDSBEDÖMT TRYGGHETSBOENDE	2022	2023	2024	2025	2026	2027
Hindås	2	2	2	2	2	2
Landvetter	27	27	27	27	27	27
Mölnlycke	26	26	26	26	26	26
TOTALT	55	55	55	55	55	55

3.2.1. Seniorträffar och dagverksamheter

Seniorträffar och dagverksamheter bedrivs i kommunens regi men kan även förekomma på trygghets- och seniorboende. Syftet med verksamheterna är att erbjuda social samvaro, träning, kulturella aktiviteter etcetera. Seniorträffar och dagverksamheter är viktiga komplement till anhörigstöd och hemtjänst för att kunna förlänga kvarboendet i det egna hemmet eller i bostäder anpassade för äldres behov. I kommunen finns sex seniorträffar belägna i Eskilsby, Hindås, Hällingsjö, Landvetter, Mölnlycke och Rävlanda som är öppna för alla äldre som önskar delta. Dagverksamhet är en biståndsbedömd aktivitet och finns med inriktningarna funktionsbevarande aktiviteter (somatik) och för personer med minnessvikt (demens). Kommunens två dagverksamheter ligger i Mölnlycke.

3.3. BERÄKNAT BEHOV AV UTBYGGNAD FÖR PERSONER MED FUNKTIONSNEDSÄTTNING

3.3.1. Boende för personer med funktionsnedsättning

Allmän beskrivning

Kommunen ska tillhandahålla boende för personer med funktionsnedsättning i enlighet med LSS. Målsättningen i lagstiftningen är att främja goda levnadsvillkor och full delaktighet i samhällslivet för personer med funktionsnedsättning och den enskilde ska ges möjlighet att leva som andra. Den fysiska utformningen av bostaden är av stor betydelse för att främja självständighet och oberoende för personer med funktionsnedsättning. Det finns idag tre former av bostad med särskild service för personer med funktionsnedsättning. Dessa är gruppboende, serviceboende och annan särskilt anpassad bostad.

Gruppboende är ett boendebalternativ för personer som har så omfattande tillsyns- och omvårdnadsbehov att mer eller mindre kontinuerlig närvaro av personal är nödvändig. Bostaden består av en enskild fullvärdig lägenhet på vanligtvis ett rum och kök. Därutöver finns tillgång till gemensamma utrymmen för umgänge. Antalet lägenheter i gruppboendet anpassas efter målgruppens behov.

Serviceboende är ett boendebalternativ för personer som har omfattande behov av närhet till personal men som i någon mån klarar sig utan stöd. Personerna har vanligen inget behov av tillsyn nattetid. Serviceboendet består av lägenheter som ofta ligger i ett vanligt hyreshus. Gemensamma utrymmen saknas eller finns i annan form än i gruppboendet t ex som en kontaktlägenhet varifrån personalen utgår.

Till en serviceboende knyts ibland serviceboendeliknande lägenheter, så kallade **satellitlägenheter**. De boende kan vid behov få hjälp av personal från serviceboendet.

Annan särskilt anpassad bostad (ASAB) är en bostad med viss grundanpassning till funktionshindrade personers behov men utan fast bemanning. Behovet av stöd och service i anslutning till boendet kan ges inom ramen för de insatser som finns att tillgå enligt LSS, t.ex. personlig assistans. I denna boendeform ingår inte omvårdnad och inte heller fritidsverksamhet, gemensamhetslokal eller kulturella aktiviteter.

Beräkningsgrunder och behov av boende

Personer som förväntas vara i behov av lägenhet är prognostiserat dels utifrån idag kända behov, beräknade nytillkommande behov samt med hänsyn tagen till övriga förändringar rörande målgruppen som kan påverka det totala behovet av bostad. Kommunen är skyldig att skyndsamt tillhandahålla boende enligt LSS när den enskilde har fått beslut om insatsen, och en svårighet i planeringen av bostäder är att uppskatta när den enskilde kommer att begära insatsen samt vilken boendeform som den enskilde har bedömda behov av. Verksamheten följer på olika vis behovet löpande för att kunna verkställa beslut om boende inom lagstadgad tidsram. För vissa individer räknar verksamheten med att fortsatt behöva köpa boende externt, främst beroende på krav på specialkompetens eller skolgång på annan ort.

Utredning pågår att införa Lagen om valfrihetssystem (LOV) i daglig verksamhet LSS, vilket kan påverka det framtida behovet av lokaler.

GB/SB/ASAB	2022	2023	2024	2025	2026	2027
Personer som beräknas vara i behov av plats	126	128	130	132	136	140
Tillgängliga platser (januari)	124	124	124	124	124	136
<i>Gruppboendestäder</i>	46	46	46	46	46	46
<i>Serviceboendestäder</i>	63	63	63	63	63	75
<i>ASAB</i>	15	15	15	15	15	15
Planerad om-/utbyggnad:	0	0	0	0	12	0
<i>Serviceboendestad</i>					12	
Komplettering köpta platser	5	5	5	5	5	5
Kvarstående över-/underskott	3	1	-1	-3	5	1

3.3.0. Korttidsboende/korttidshem

Korttidsvistelse utanför det egna hemmet är en insats enligt LSS för personer med funktionsnedsättning i syfte att erbjuda miljöombyte och rekreation, samt att anhöriga kan få avlösning i sitt omvårdnadsarbete. Korttidsvistelse kan förläggas i korttidshem eller i en stödfamilj. I kommunen finns idag ett korttidshem med 6 platser.

3.3.1. Daglig verksamhet

Daglig verksamhet ska erbjuda en meningsfull sysselsättning, stimulans och utveckling för personer som är i arbetsför ålder men saknar förvärvsarbete eller studier. Daglig verksamhet erbjuds inom Härryda kommun som en rättighet för personer med bistånd till detta enligt LSS. Sektorn följer kontinuerligt behovet för att på bästa sätt kunna planera för framtida objekt. Idag finns sju olika dagliga verksamheter i kommunen.

3.4. BERÄKNAT BEHOV AV ÖVRIGA BOENDEFORMER

3.4.1. Träningsbostäder

I anslutning till verksamhetslokalerna för vuxnenheten i Mölnlycke finns ett antal lägenheter avsedda till träningsboende för vuxna med missbruk, vilka har svårt att få boende på den reguljära bostadsmarknaden. Förutom de lägenheter som kommunen äger blockhyr även kommunen en fastighet från det kommunala bostadsbolaget Förbo med lägenheter för samma ändamål.

3.4.0. Kommunala kontrakt

De personer som enligt socialtjänstlagen bedöms ha särskilda svårigheter att på egen hand ordna sitt boende kan få biståndshjälp till ett kommunalt kontrakt. Detta innebär att Hälaryda kommun antingen äger lägenheten och hyr ut denna i första hand, eller står som förstahandshyresgäst på hyresavtal med annan hyresvärd och därefter hyr ut lägenheten i andra hand, till en enskild person eller familj.

Nyanlända personer eller familjer som genom Lag (2016:38) om mottagande av vissa nyanlända invandrare för bosättning skall beredas boende, kan också komma att få detta via ett kommunalt kontrakt.

	2022	2023	2024	2025	2026	2027
Lägenheter till socialtjänstens målgrupper	10 % per år i nybyggnadsområden, hyresrätter					

3.5. VUXENUTBILDNING

Allmän beskrivning

Inom den kommunala vuxenutbildningen i Härryda kommun finns följande utbildningar: Vuxenutbildning på grundläggande och gymnasial nivå som syftar till att ge vuxna sådana kunskaper och färdigheter som de behöver för att delta i samhälls- och arbetsliv samt möjliggöra fortsatta studier. Svenska för invandrare (sfi) som syftar till att ge vuxna invandrare grundläggande kunskaper i svenska språket. Särvox som syftar till att ge vuxna som på grund av medfödd eller förvärvad funktionsvariation har svårt att följa vanlig undervisning kunskaper och färdigheter motsvarande dem som ungdomar kan få i särskolan. I samverkan med Göteborgsregionen, GR, erbjuds ett stort antal yrkesutbildningar. Vuxenutbildningen bedriver också yrkeshögskoleutbildningar (Yh). Dessa utbildningar är eftergymnasiala och finansieras i sin helhet av statsbidrag. Uppdragsutbildningen skräddarsyr kurser för personal inom privat och offentlig tjänst och finansieras genom kursavgifter.

Utveckling av elevantal

Elevantalet inom vuxenutbildningen har varierat under senare år. I april 2022 studerade cirka 800 individer vid vuxenutbildningen. Detta är ungefär samma siffra som föregående år. Från hösten ökar Yh-utbildningarna och elevantalet väntas stiga från 130 till 200 till hösten 2023 och framåt. På sikt kommer SFI att minska i omfattning och grundläggande- och gymnasial nivå kommer att öka i omfattning. Ökningen beräknas vara större än minskningen.

Beräkningsgrunder

Varje år ansöker vuxenutbildningen om att få tillstånd att bedriva Yh-utbildningar. Antalet beviljade utbildningar har varierat kraftigt mellan åren vilket försvårar elevprognoserna. Platserna på Yh kommer vara högre 2023 än 2022. Hösten 2023 beräknas cirka 200 elever delta i Yh. Under våren 2023 bedöms sfi ligga kvar på ungefär samma nivå som tidigare. Antalet elev inom SFI och grundläggande- och gymnasial nivå är svåra att förutspå på sikt. Konjunkturläget i Sverige påverkar antalet studerande vid grundläggande- och gymnasial nivå samt att SFI:s elevtillströmning styrs av händelser i vår omvärld.

Behov av lokaler

Vuxenutbildningen har permanenta lokaler på 2 adresser centralt i Mölnlycke. Extra lokaler har under 2021 och 2022 hyrts in för yrkesutbildningar. Om elevantalet ökar på grundläggande- samt gymnasial vuxenutbildning inom de närmsta åren kommer ytterligare lokaler behövas. Dessutom förväntas YH öka i omfattning. Utredning pågår att införa Lagen om valfrihetssystem (LOV) för vuxenutbildning, vilket kan påverka det framtida behovet av lokaler.

4. PROJEKTPORTFÖLJ 2023-2027 (2028-2032)

Senast reviderad: 2022-10-26

Verksamhet	Ort	Mark	Volym	2022		2023		2024		2025		2026		2027		2028-2032	Kommentar	
				vt	ht	vt	ht	vt	ht	vt	ht	vt	ht					
Förskola				Avd														
<u>Utbyggnad</u>																		
Enebacken II	Mölnlycke	K	6															Förstudie
Wendelstrand	Mölnlycke	P	4															Detaljplan
Tillfälliga avdelningar	Mölnlycke	K	2															Projektering/upphandling av byggtreprenör
Bråta Ängar	Mölnlycke	P	4															Byggnation/etablering
Jensen Education	Landvetter	P	6															Verksamhetsstart
Ekhagsvägen/Fagerhultsvägen	Hindås	P	6															Tidigareläggning/senarel. möjlig
Hindås trädgårdsstad	Hindås	P																P Privat mark
<u>Avveckling</u>																		K Kommunal mark
Förskoleavdelningar	Landvetter	K	5															A Avveckling
Grundskola				Elever														
<u>Utbyggnad</u>																		
Härkeshultsvägen (Tahult 4:2)	Landvetter	P																
<u>Avveckling</u>																		
Paviljong	Rävlanda		-50															
Gymnasieskola				Elever														
<u>Utbyggnad</u>																		
Frida (Valborgs kulle)	Mölnlycke	P	300															
Idrottsanläggningar																		
<u>Utbyggnad</u>																		
Omklädningsbyggn, klubblokal	Mölnlycke	K																
Idrottshall	Mölnlycke																	
Fridaskolan Idrottshall (Valborgs kulle)	Mölnlycke	P																
Ishall och idrottshall	Härryda	K																
Provisorisk omklädningsbyggnad, ishall	Landvetter	K																
<u>Avveckling</u>																		
Ishall	Landvetter	K																
Provisorisk omklädningsbyggnad, ishall	Landvetter	K																
Tillf omklädningsb, klubblokal	Mölnlycke																	
Särskilt boende				lägenh														
<u>Utbyggnad</u>																		
Säteriet	Mölnlycke	P	60															
Valborgs kulle	Mölnlycke	K	50															
Planbesked Grönhultsvägen (Bårekulla 1:3/Hälsans hus)	Landvetter	P	60															
Härkeshultsvägen (Tahult 4:2)	Landvetter	P																
Bostad med särskild service funktionsnedsättning				lägenh														
<u>Utbyggnad</u>																		
Tillgänglighetsanp lgh (Wallenst)	Mölnlycke	P	0-13															
Servicebostad	Mölnlycke		12+(1)															

5. BILAGA (beläggning och kapacitet per enhet)

Kommunala och fristående förskolor

Kommunala förskolor Mölnlycke	Kapacitet antal avdelningar	Kapacitet antal barn*	Inskrivna barn per 221015
Barrskogens förskola	5	90	91
Djupedals förskola	6	108	88
Finnsjöns förskola	3	54	41
Furubäckens förskola	4	72	54
Hulelyckans förskola	2	36	35
Krokens förskola	6	108	83
Ljungna förskola	3	54	54
Mossens förskola	2	36	34
Nysäters förskola	4	72	72
Pixbo förskola	3	54	48
Rullstenens förskola	6	108	97
Tallgårdens förskola	6	108	106
Fristående förskolor Mölnlycke	Kapacitet antal avdelningar	Kapacitet antal barn	Inskrivna barn per 221015
Frida förskola	4	-	74
Föräldrakooperativet Bamsebo	1	-	19
Råda Montessoriförskola	2	-	27
Skogsbärets kooperativa förskola	2	-	23

Kommunala förskolor Landvetter	Kapacitet antal avdelningar	Kapacitet antal barn	Inskrivna barn per 221015
Agnebäckens förskola	5	90	86
Eskilsby förskola	2	36	27
Högåsens förskola	3	54	44
Mystens förskola	6	108	106
Salmereds förskola	6	108	84
Sjöholmens förskola	2	36	33
Skårtorps förskola	6	108	95
Smedjebackens förskola	6	108	90
Västergårdets förskola	6	108	109
Fristående förskolor Landvetter	Kapacitet antal avdelningar	Kapacitet antal barn	Inskrivna barn per 221015
Solbackens förskola	2	-	32
Jensens förskola	6	-	60

Kommunala förskolor Östra delarna	Kapacitet antal avdelningar	Kapacitet antal barn	Inskrivna barn per 221015
Björkängens förskola	6	108	69
Fagerhults förskola	6	108	79
Gärdets förskola	4	72	35
Hedens förskola	3	54	55
Hindås förskola	3	54	52
Älmhults förskola	3	54	44
Fristående förskolor Östra delarna	Kapacitet antal avdelningar	Kapacitet antal barn	Inskrivna barn per 221015
Förskolan Fisken	1	-	19
Hindås Montessoriförskola	2	-	28

* Kapacitet antal barn = antal avdelningar x 18 barn vilket motsvarar en genomsnittlig kapacitet på en kommunal förskoleavdelning i Härryda kommun.

Kommunala och fristående grundskolor

Kommunala grundskolor Mölnlycke	Årskurser	Kapacitet antal elever	Antal elever per 221015
Skinnefjällsskolan	F-3	300	243
Furuhällsskolan	F-6	375	364
Högdalsskolan	F-6	375	356
Säteriskolan	F-6	400	324
Vällsjöskolan	F-6	200	197
Djupedalsskolan	4-9	490	467
Ekdalaskolan	7-9	385	332
Båtsmansskolan	7-9	180	186
Fristående grundskolor Mölnlycke	Årskurser	Kapacitet antal elever	Antal elever per 221005
Fridaskolan	F-9	610	610

Kommunala grundskolor Landvetter	Årskurser	Kapacitet antal elever	Antal elever per 221015
Eskilsbyskolan	F-2	25	16
Backaskolan	F-3	320	243
Lunnaskolan	F-3	400	379
Härrydaskolan	F-6	200	143
Önnerödsskolan	4-9	450	451
Landvetterskolan	1-9	900	817

Kommunala grundskolor Östra delarna	Årskurser	Kapacitet antal elever	Antal elever per 221015
Hindåsskolan	F-3	320	233
Fagerhultsskolan	4-9	450	299
Hällingsjöskolan	F-5	175	123
Rävlandaskolan	F-9	540	423

Funktionsstöd

Gruppbostad	Antal platser	Boende per 221017
Mölnlycke		
Båtsmanstorpet	6	5
Hjorten	5	5
Orrekullen	6	6
Solsten	5	5
Landvetter		
Önneröd Sand	6	6
Östra Backa	6	6
Hindås		
Älmhult	6	6
Rävlanda		
Hedgården	6	6
Totalt	46	45
Servicebostad	Antal platser	Boende per 221017
Mölnlycke		
Biblioteksgatan	9	8
Enebacken	12	12
Lindbacken	12	10
Lindska	7	7
Stenbrottet	8	7
Landvetter		
Landevi	12	8
Landvetter	7	4
Totalt	67	56

Vård- och omsorg

Särskilt boende permanent	Antal platser	Boende per 221017
Mölnlycke		
Attendo Säteriet	54	25
Ekdalagården	66	65
Hönekulla gård	20	19
Rådahemmet	46	39
Säterigården	24	24
Landvetter		
Bygården	32	31
Östra Bygården	12	12
Rävlanda		
Björkelid	45	45
Totalt	299	260
Korttidsboende	Antal platser	Boende per 221017
Mölnlycke		
Ekdalagården	7	9
Hönekulla gård	20	22
Totalt	20	22