

Boplatslämningar i Assmundtorp

Arkeologisk utredning



Assmundtorp 2:9 m.fl
Härryda socken
Härryda kommun
Johanna Lega

Rapport 2022:21

Boplatslämningar i Assmundtorp

Arkeologisk utredning

Assmundtorp 2:9 m.fl.
Härryda socken
Härryda kommun
Johanna Lega

Göta Arkeologi Rapport 2022:21

Omslagsbild: Schaktning inom Assmundtorp från norr. Foto: Johanna Lega

Innehåll

Sammanfattning.....	5
Inledning och bakgrund	6
Kart- och arkivstudier	8
Metod och resultat	12
Boplats L2022:5678	13
Slutsats och åtgärdsförslag	15
Källförteckning.....	16
Administrativa uppgifter	16
Bilagor	16



Figur 1. Översiktskartor över Västra Götalands län med platsen för undersökningen markerad. Utdrag ur ESRI baskartor.

Sammanfattning

Härryda kommun planerar att detaljplanera ett område inom Assmundtorp 2:9 i Härryda för verksamheter och idrottsändamål. Med anledning av detta har en arkeologisk utredning genomförts av Göta Arkeologi.

Utredningsområdet utgjordes av ett närmare 8 hektar stort område. Inom ytan fanns det flera fotbollsplaner och några mindre byggnader men det var oklart i vilken utsträckning marken under fotbollsplanerna hade påverkats vid anläggandet. Området sökschaktades med grävmaskin för att lokalisera eventuella lämningar som inte var synliga ovan mark. Det visade sig att stora delar av området hade nyttjats som deponi för schaktmassor. Även marken under fotbollsplanerna var påverkad och inga lämningar gick att finna där. Ett stycke äldre åkermark var emellertid opåverkad och vid schaktning hittades ett nytt förhistoriskt boplatssområde samt några spridda avslag av flinta i matjorden. Boplatssområdet benämns (L2022:5678) och är litet till ytan, omkring 15x15 meter. Det består av både anläggningar och fynd som på grund av den begränsade utsträckningen förmodligen har tillkommit i samband med en specifik verksamhet, till exempel odling, matberedning eller hantverk.

Boplatssrådets vetenskapliga potential bedöms bestå i kombinationen av tätt liggande anläggningar och fyndmaterial som tillsammans kan ge mer information om lämningens ålder, karaktär och ursprungliga syfte. Göta Arkeologi anser att en förundersökning är nödvändig vid fortsatt exploatering.



Figur 2. Ett av flintfynden utgjordes av ett litet avslag med retusch Foto Johanna Lega

Figur 3. Inom området fanns det flera fotbollsplaner. Ytorna var påverkade så den ursprungliga alvnivån gick inte längre att finna. Foto Johanna Lega



Inledning och bakgrund

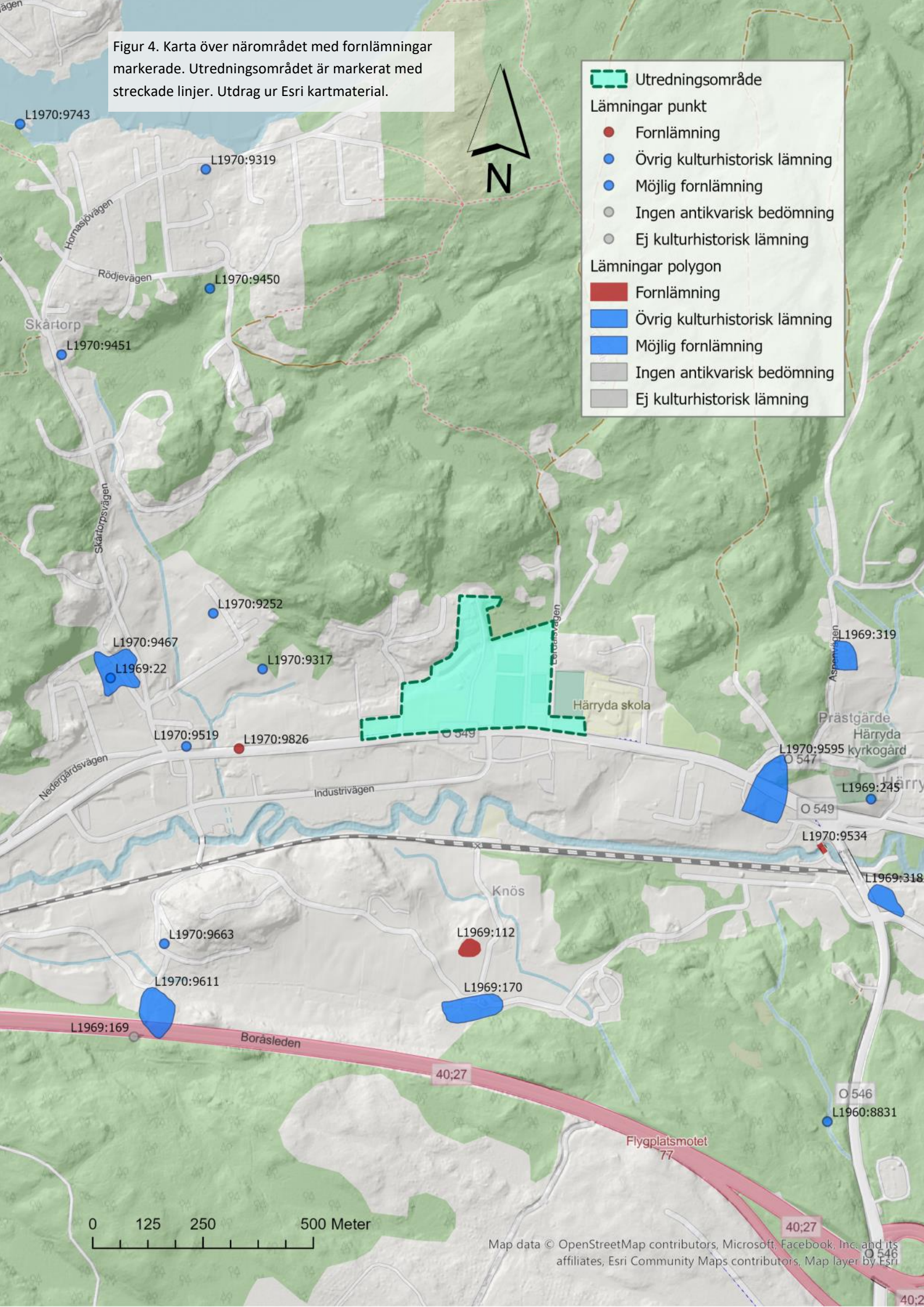
I början av september 2022 genomförde Göta Arkeologi en arkeologisk utredning inom fastigheten Assmundtorp 2:9 m.fl. i Härryda socken och kommun. Utredningen genomfördes enligt länsstyrelsens beslut 431-23323-2022. Anledningen var att Härryda kommun planerar att exploatera området för verksamheter och idrottsändamål.

Syftet med utredningen var att ta reda på om fornlämningar kommer att beröras av det planerade arbetsföretaget. Utredningen skulle även preliminärt avgränsa nyupptäckta fornlämningar inom utredningsområdet. Resultaten ska kunna användas av Länsstyrelsen vid fortsatt tillståndsprövning och utgöra underlag inför eventuella kommande arkeologiska åtgärder. Resultaten ska också kunna användas som underlag i Härryda kommuns fortsatta planering.

Utredningsområdet var närmare 8 hektar stort. Av dessa bestod drygt 2 hektar av befintliga fotbollsplaner, en klubbstuga och en grusad parkering. Övriga 6 hektar utgjordes av åker och glest trädbevuxen öppenmark. Området är beläget mellan 70 och 80 meter över havet norr om Härrydavägen. Genom ytan rinner ett mindre vattendrag som längre fram ansluter till Mölndalsån. Jordarten utgörs huvudsakligen av isälvsediment med undantag för ett parti med glacial lera i nordost.

Det finns inga kända lämningar inom utredningsområdet. I närområdet har man enligt uppgift funnit äldre igenvuxen åkermark med röjningsrösen. Bland rösena påträffades flera slipstenar (L1970:9317). Det finns också en fyndplats för en pilspets av flinta (L1970:9519) och uppgifter om att flintavslag ska ha iakttagits i en åker 125 m väster om fyndplatsen. Det finns bara två registrerade fornlämningar i närområdet; en milsten från 1737 och en boplats med förekomst av flinta och keramik på andra sidan Mölndalsån (L1969:112). Ca 300 meter nordväst om utredningsområdet ligger Skårtorps bytomt (L1970:9467) inom vilken man gjort fynd av flintavslag (L1969:22). Omkring 400 meter sydöst om utredningsområdet ligger Assmundtorp bytomt (L1970:9595).

Figur 4. Karta över närområdet med fornlämningar markerade. Utredningsområdet är markerat med streckade linjer. Utdrag ur Esri kartmaterial.



Utredningsområde
 Utredningsområde

Lämningar punkt

- Fornlämning
- Övrig kulturhistorisk lämning
- Möjlig fornlämning
- Ingen antikvarisk bedömning
- Ej kulturhistorisk lämning

Lämningar polygon

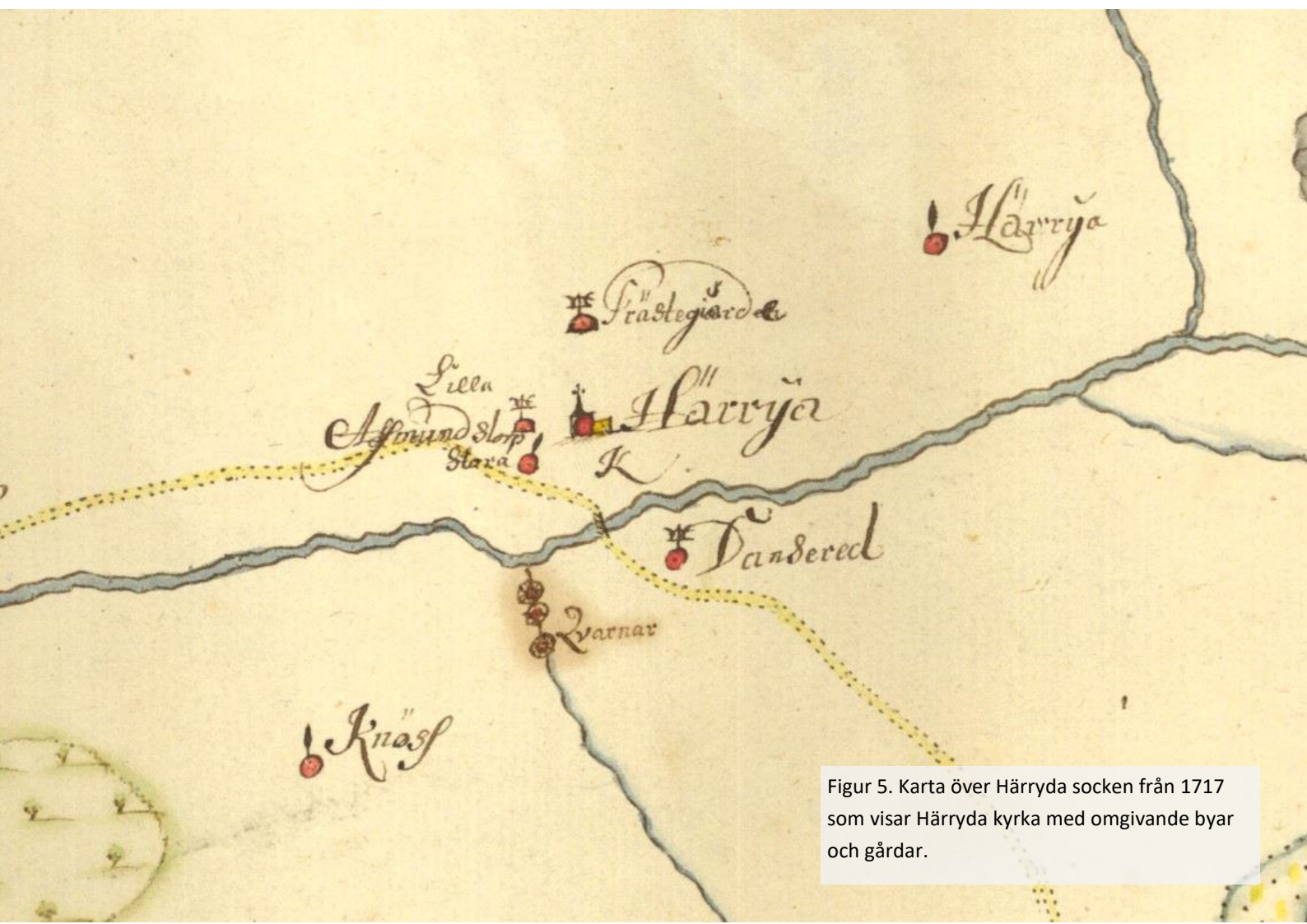
- Fornlämning
- Övrig kulturhistorisk lämning
- Möjlig fornlämning
- Ingen antikvarisk bedömning
- Ej kulturhistorisk lämning

0 125 250 500 Meter

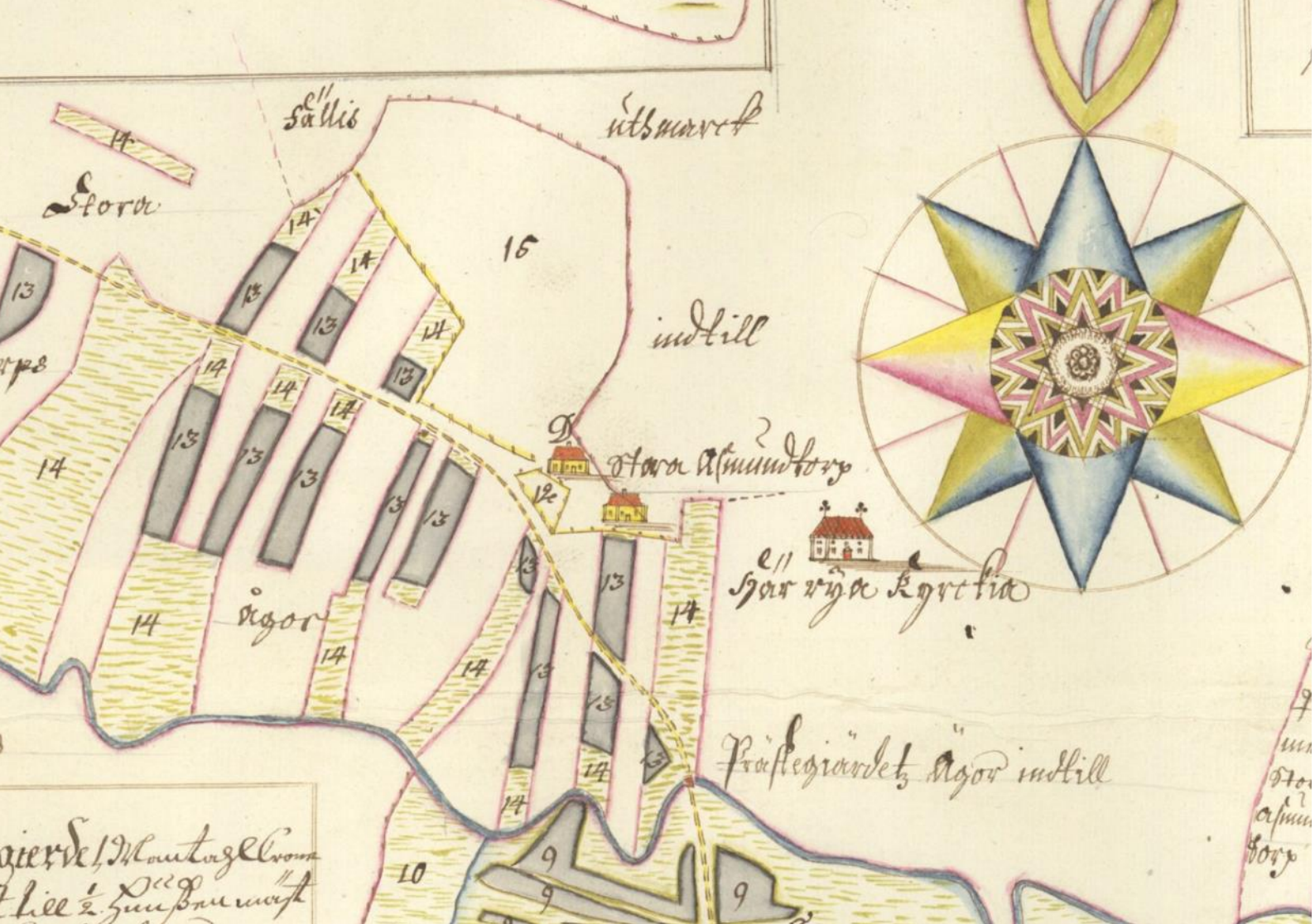
Kart- och arkivstudier

Utredningsområdet låg i Härryda socken i Sävedals härad. Namnformen Härryda är belagd sedan 1540 och namnger både socknen och en gård som låg strax öster om Assmundtorp. Förledet Härr har sitt ursprung i det äldre namnet på den å som rinner öster om gården, Härån. Efterledet -ryd är en vanlig betäckning för röjd mark. Det kan tyckas märkligt att Härryda sockenkyrka ligger en bit ifrån gården Härryda. Det förklaras med att det funnits en äldre kyrkplats nära gården. Platsen kallas fortfarande för kyrkbacken och är registrerad i fornminnesregistret som "plats med tradition" (L1970:9828). Enligt sägnen skulle det byggas en kyrka på platsen men bygget blev inte av eftersom byggnadsmaterialet fördes bort på natten.

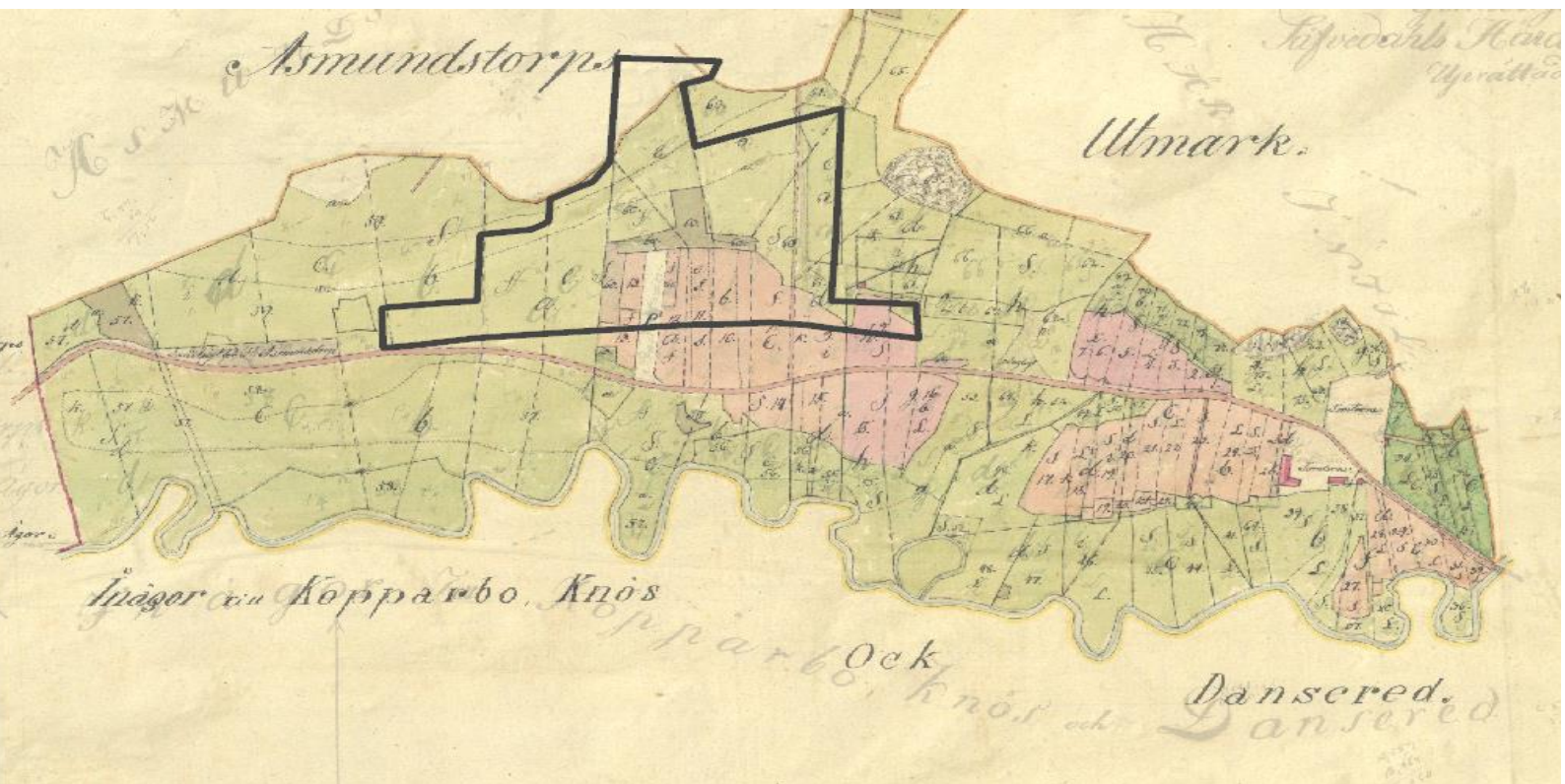
Utredningsområdet ligger delvis inom byn Assmundtorps inägomark och därför finns det en hel del äldre kartmaterial att finna. Namnet på byn är belagt sedan 1540, förledet kommer av mansnamnet Asmund och efterledet -torp betyder ursprungligen by. År 1550 bestod byn av samma två hemman som nu; Lilla Assmundtorp och Stora Assmundtorp. Gårdarna syns på en sockenkarta från 1717, strax väster om Härryda kyrka. Det äldsta bevarade kartmaterialet där byn är synlig är från 1701, men där finns inte platsen för utredningsområdet med (fig. 6). Storskifte på inägorna förrättades 1804-1805 (fig. 7) och laga skifte på inägorna 1832 (fig. 8). Platsen för utredningsområdet är synlig först på Storskifteskartorna från 1804 och 1805 då det fanns åkrar i den sydöstra delen. Mycket är sig likt på kartan för Laga skifte år 1832 men antalet åkrar har utökats något och täcker faktiskt stora delar av utredningsområdet. Ingen äldre bebyggelse går att finna inom gränserna utredningsområdet.



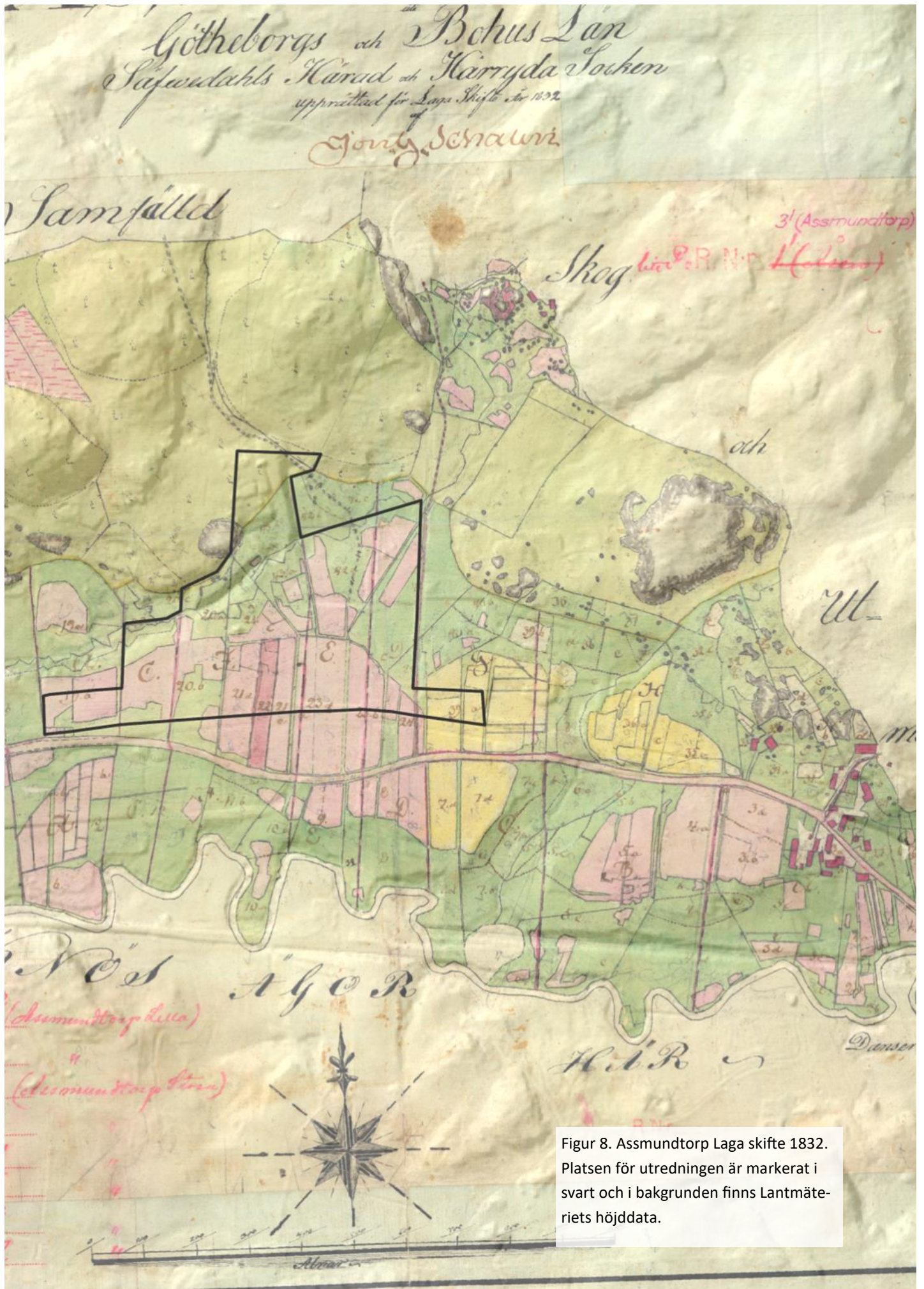
Figur 5. Karta över Härryda socken från 1717 som visar Härryda kyrka med omgivande byar och gårdar.

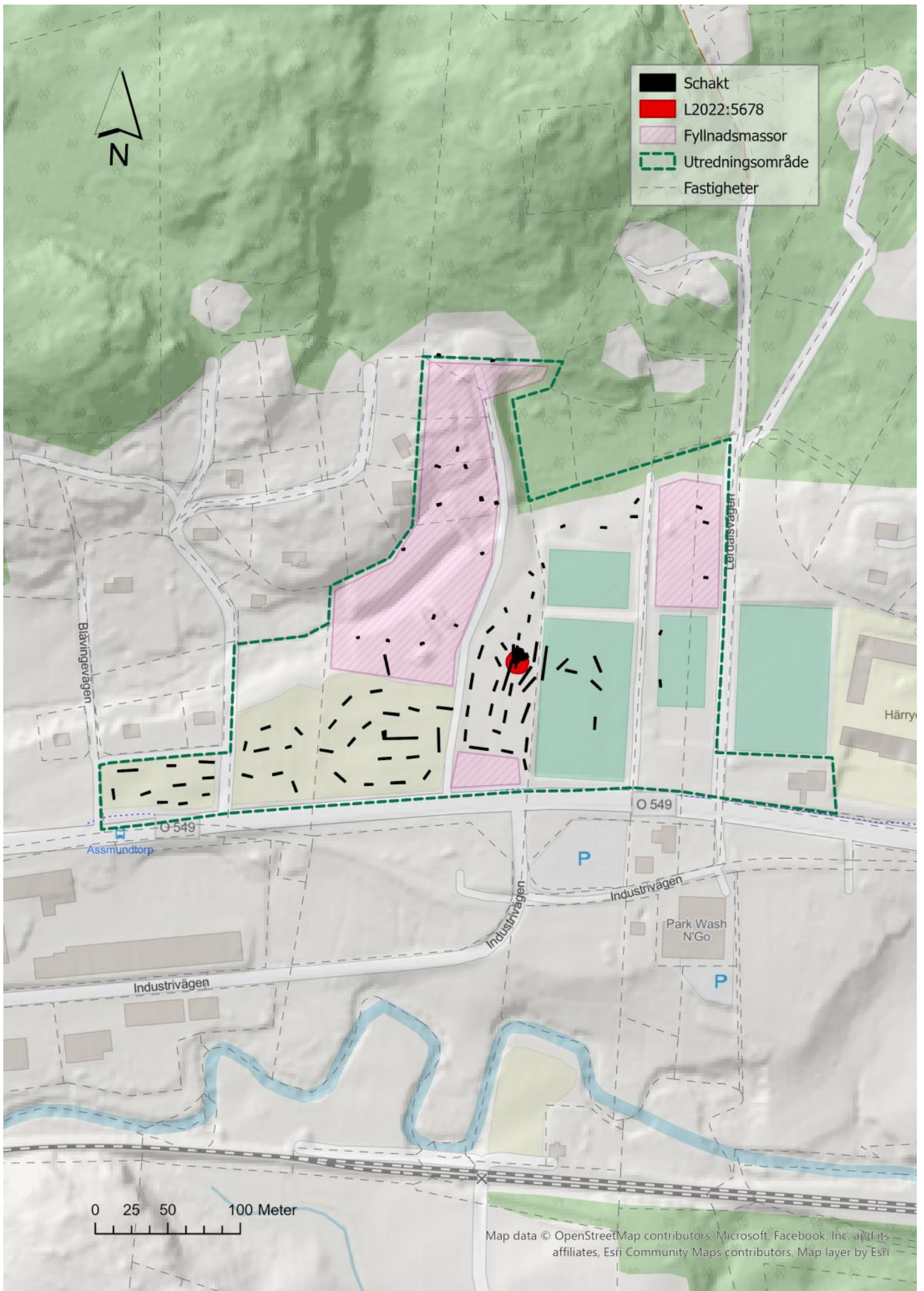


Figur 6. Assmundtorp Geometrisk avmätning 1701. Kyrkan syns strax öster om byn.



Figur 7. Assmundtorp Storskitte 1804. Platsen för utredningen är markerat i svart och i bakgrunden finns Lantmäteriets höjddata





Figur 9. Karta över utredningsområdet med schakt, fotbollsplaner, deponier och den nya fornlämningen markerade. Utdrag ur Esri kartmaterial.

Metod och resultat

Fältarbetet utfördes med hjälp av en grävmaskin utrustad med 1,3 meter stor planskopa. Sammanlagt upptogs 99 schakt med en total yta av 1093 kvadratmeter. Matjorden skrapades av skiktvis ned till alven. Schakten var från 0,15-1,80 meter djupa och efter undersökningen återfylldes de. Inmätningar utfördes med RTK-kopplad GPS och för dokumentationen användes en tablet och appen Arkeo. Fotografering skedde med mobilkamera.

Området med fotbollsplaner och parkering utgjorde ca 2 hektar av utredningsområdet. Inför fältarbetet var det oklart vilken grad av påverkan som skett vid anläggandet av planerna. Det visade sig efter schaktning att den naturliga alvnivån inte längre gick att finna. Vid utredning av området framkom även att stora delar av området (ytterligare ca 2 hektar) har nyttjats för deponi av schaktmassor bestående av bland annat sprängsten, lera och asfalt. Dessa områden har markerats i den bifogade kartan (fig. 9).



Figur 10. Den påträffade härden (A1273) som innehöll kol och skörbränd sten. Foto Johanna Lega

Boplats L2022:5678

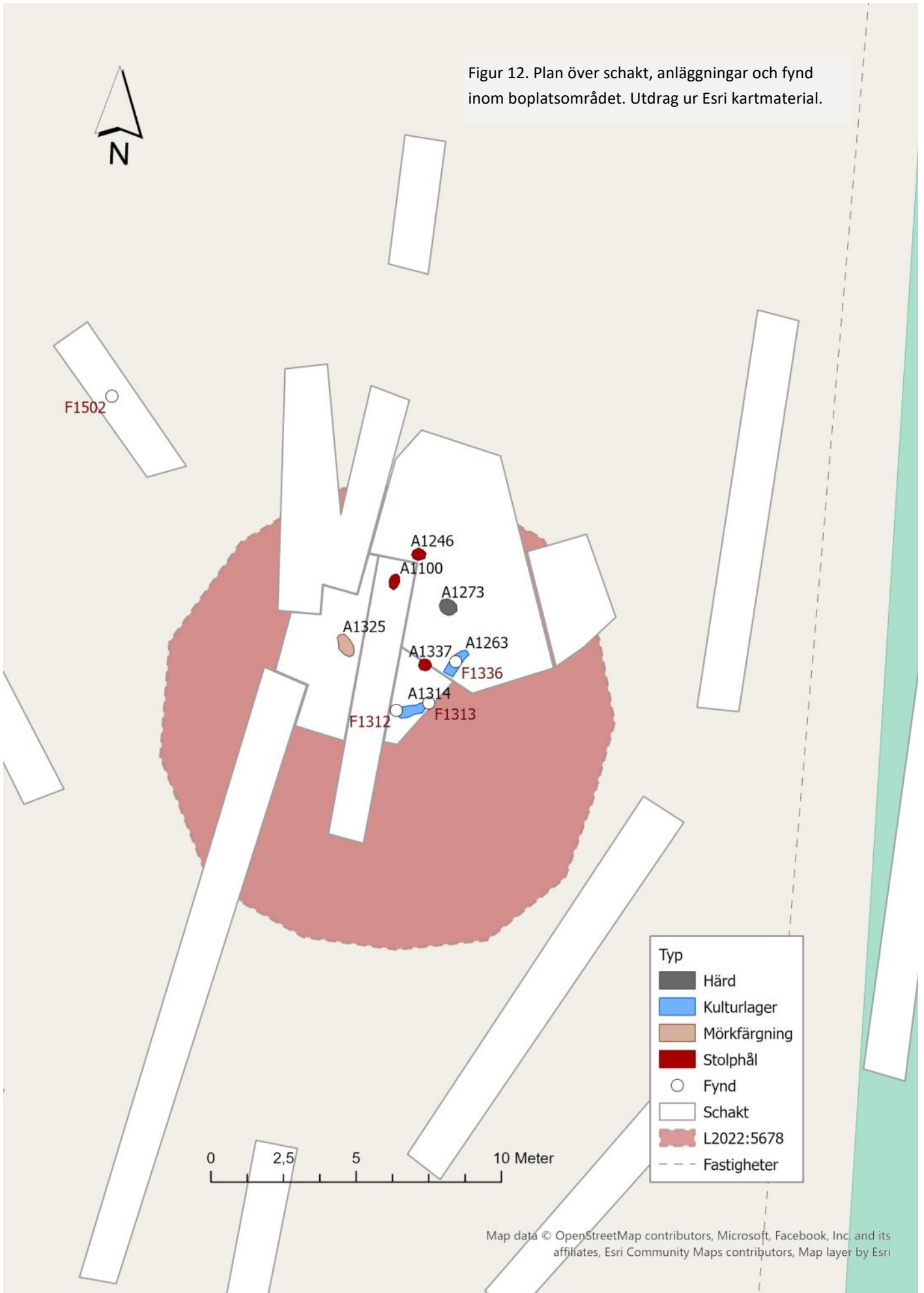
Inom åkermarken påträffades ett boplatsområde bestående av sju anläggningar. Av dessa var tre stolphål, två rester av kulturlager, en härd samt en mörkfärgning. Härden var rund, 0,6 meter i diameter och med inslag av skörbränd sten. Stolphålen var runda och 0,65-0,45 meter i diameter. Resterna av kulturlager var avlånga, ca 1 meter långa och 0,45 meter breda men ej helt framtagna ur schaktkanten. Mörkfärgningen var oval och 0,85x0,45 meter stor. När resterna av kulturlager rensades fram ur den ovanliggande matjorden påträffades en buxskärva av förhistorisk keramik, en liten bit bränt ben och ett avslag av flinta. Fynden fotodokumenterades innan de återdeponerades på platsen (fig. 11).

Det brända benet samlades in som provmaterial för artbestämning. Den osteologiska analysen utfördes av Cathrine Andersson på Rio Göteborg och visade att provmaterialet var ett rörben från ett mellanstort däggdjur. Det var mycket hårt bränt vilket kan bli fallet om benet har bränts vid upprepade tillfällen, till exempel blivit kvar i en eldstad som tänts flera gånger.



Figur 11. Fynd från boplatsområdet; keramik (F1312), bränt ben (F1313) och slagen flinta (F1336).
Foto Johanna Lega

Figur 12. Plan över schakt, anläggningar och fynd inom boplatssområdet. Utdrag ur Esri kartmaterial.



Figur 13. Boplatsområdet från norr.
Jordarten utgjordes av sand. Foto
Johanna Lega



Slutsats och åtgärdsförslag

Det påträffade förhistoriska boplatsområdet (L2022:5678) var mycket begränsat och är sannolikt inte större än ca 15x15 meter. Lämningen kan inte betraktas som den centrala delen av en förhistorisk boplats eftersom sådan aktivitet lämnar långt mer omfattande spår efter sig. Istället bör L2022:5678 ha skapats i samband med en specifik aktivitet på just den här platsen. Aktiviteten har krävt en eld för värme eller kanske matberedning och flera stolpar har grävts ned, möjligen för ett vindskydd eller en torkställning. Det man gjorde har avsatt ett kulturlager som kan innehålla rester av måltider eller annat avfall som uppkommer till exempel i samband med skinnberedning eller slakt. Eftersom anläggningarna ligger så tätt ihop bedöms de utgöra spår efter en och samma aktivitet. Tillsammans med fyndmaterialet bildas en helhet trots den begränsade ytan. Göta Arkeologi anser att det finns en vetenskaplig potential i att undersöka den här typen av aktivitetsytor som lätt hamnar i skuggan av de stora boplatserna.

En förundersökning av boplatsområdet bör fokusera på att bedöma lämningens ålder, karaktär och syfte med hjälp av de tätt liggande anläggningarna, fyndmaterial och naturvetenskapliga analyser i form av till exempel ¹⁴C och makrofossil.

Källförteckning

Fornminnesregistret, app.raa.se

Ortnamnen i Göteborg- och Bohuslän I. Ortnamnen i Sävedals härad jämte gårds- och kulturhistoriska anteckningar.

Lantmäteriet, Historiska kartor. historiskakartor.lantmateriet.se

- 1701 Geometrisk avmätning Härryda socken Bugärde nr 1
- 1717 Sockenkarta Härryda socken
- 1704 Storskifte Härryda socken Assmundtorp 1-3
- 1732 Laga skifte 14-här-33

Administrativa uppgifter

Länsstyrelsen diarienummer: 431-23323-2022

Göta Arkeologi projektnummer: 2229

Kommun: Härryda

Socken: Härryda

Fastighet: Assmundtorp 2:9 m.fl.

Lämningsnummer: L2022:5678

Fältarbete: 3 arbetsdagar (2022-09-06 - 2022-09-08)

Fältarbete personal: Johanna Lega och Mats Hellgren

Bilagor

Bilaga 1. Schaktbeskrivningar

Bilaga 2. Schaktplaner

Bilaga 3. Anläggningslista

Bilaga 4. Fyndlista

Bilagor

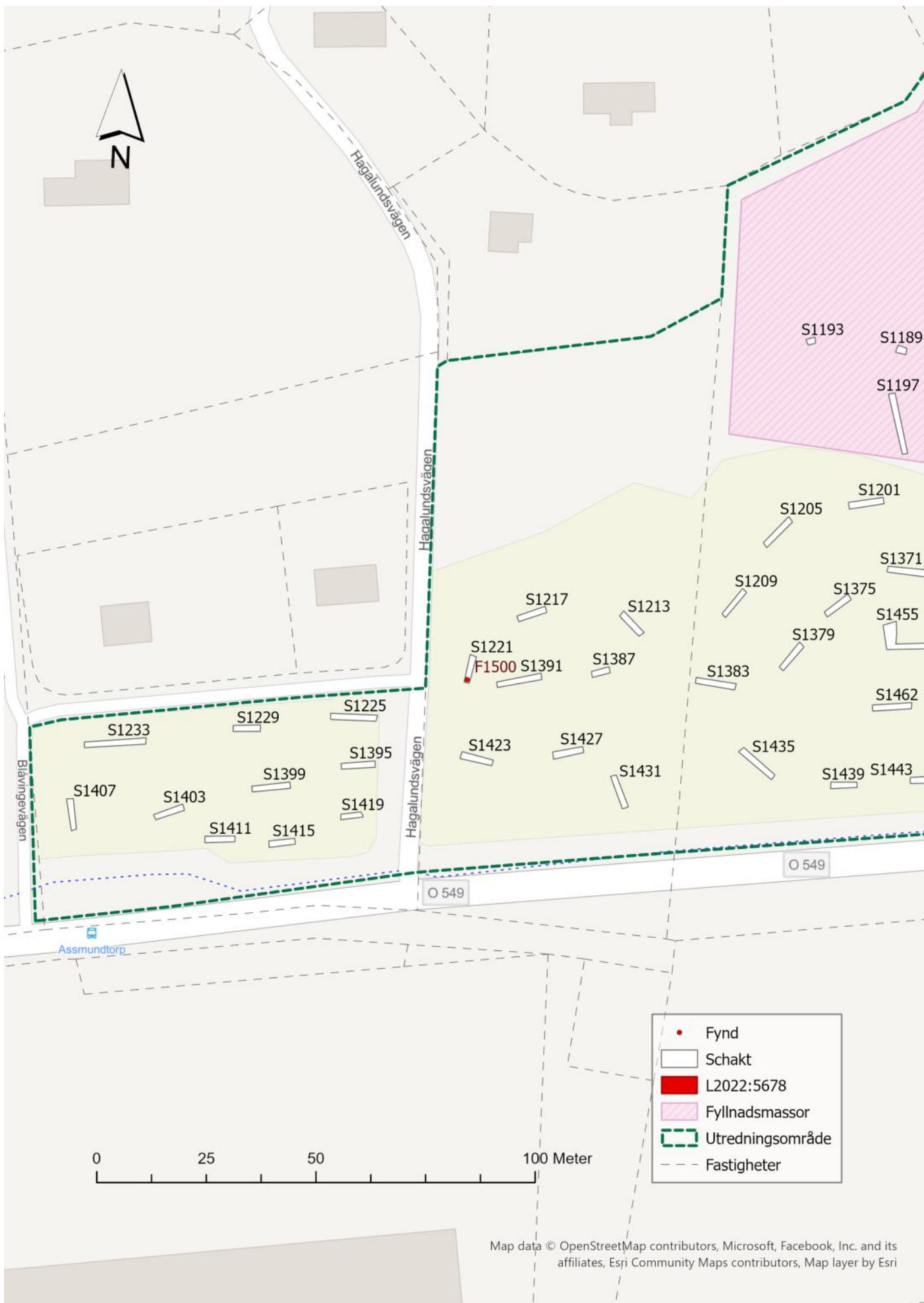
Bilaga 1 - Schaktbeskrivningar

ID	Längd x Bredd (m)	Markslag	Jordmånskikt	Schakt-djup (m)	Jordart	Kommentar
S1000	2x1,3	Öppen mark	Förna, Fyllnads-material	1,80		
S1004	3x1,3	Öppen mark	Förna, Matjord	0,25	Lera	
S1008	3x1,3	Öppen mark	Förna, Matjord	0,26	Lera	
S1012	4x1,3	Öppen mark	Förna, Matjord	0,24	Lera	
S1016	4x1,3	Öppen mark	Förna, Matjord	0,26	Lera	
S1020	4x1,3	Öppen mark	Förna	0,30	Lera	
S1024	3x1,3	Öppen mark	Förna, Matjord	0,22	Lera	
S1028	3x1,3	Öppen mark	Förna, Matjord	0,20	Lera	
S1032	3x1,4	Öppen mark	Förna, Matjord	0,22	Lera	
S1036	4x1,3	Öppen mark	Förna, Matjord	0,35	Lera	
S1040	5x1,3	Öppen mark	Förna, Matjord	0,34	Lera	
S1044	14x1,3	Öppen mark	Förna, Matjord	0,38	Sand	
S1048	12x1,3	Öppen mark	Förna, Matjord	0,33	Sand	
S1052	12x1,3	Öppen mark	Förna, Matjord	0,30	Sand	1 avslag av flinta, bränt (F1501)
S1056	9x1,3	Öppen mark	Förna, Matjord	0,34	Sand, Grus	
S1060	7x1,3	Öppen mark	Förna, Matjord	0,26	Sand	
S1064	7x1,3	Öppen mark	Förna, Matjord	0,38	Sand	
S1068	12x1,3	Öppen mark	Förna, Matjord	0,32	Sand	
S1072	7x1,3	Öppen mark	Förna, Matjord	0,26	Sand	
S1076	7x1,3	Öppen mark	Förna, Matjord	0,30	Sand	
S1080	11x1,3	Öppen mark	Förna, Matjord	0,30	Sand	
S1084	9x1,3	Öppen mark	Förna, Matjord	0,52	Sand	
S1088	6x1,3	Öppen mark	Förna, Matjord	0,32	Silt	
S1092	3x1,3	Öppen mark	Förna, Matjord	0,35	Lera	
S1096	5x1,3	Öppen mark	Förna, Matjord	0,48	Silt	
S1109	9x1,3	Öppen mark	Förna, Matjord	0,4	Sand	
S1113	8x1,3	Öppen mark	Förna, Matjord	0,32	Sand	
S1117	8x1,3	Öppen mark	Matjord	0,35	Sand	
S1121	4x1,3	Öppen mark	Förna, Matjord	0,7	Sand	
S1125	8x1,3	Öppen mark	Förna, Matjord	0,53	Sand	
S1129	7x1,3	Öppen mark	Förna, Matjord	0,32	Sand	
S1133	7x1,3	Öppen mark	Förna, Matjord	0,25	Sand	
S1137	3x3	Öppen mark	Förna, Fyllnads-material	0,8		
S1141	2x2	Öppen mark	Förna, Fyllnads-material	0,7		
S1145	2x1,3	Öppen mark	Förna, Fyllnads-material	0,5		
S1149	2x1,3	Öppen mark	Förna, Fyllnads-material	0,3		
S1153	2x1,3	Öppen mark	Förna, Fyllnads-material	0,5		

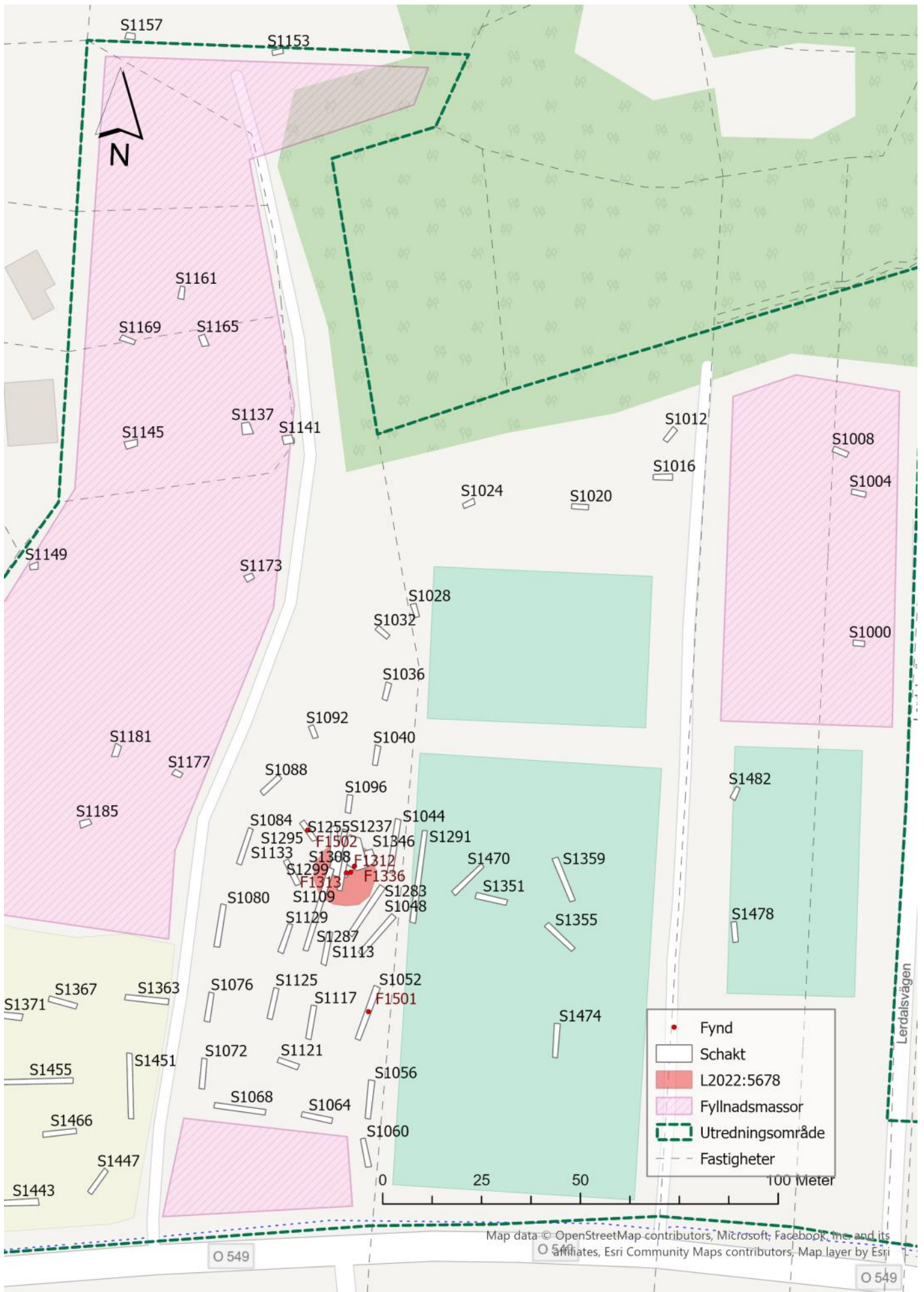
S1157	2x1,3	Öppen mark	Förna, Fyllnads-material	0,9		
S1161	4x1,3	Öppen mark	Förna, Fyllnads-material	0,5		
S1165	2x1,3	Öppen mark	Förna, Fyllnads-material	0,8		
S1169	2x1,3	Öppen mark	Förna, Fyllnads-material	0,5		
S1173	2x1,3	Öppen mark	Förna, Fyllnads-material	0,4		
S1177	2x1,3	Öppen mark	Förna, Fyllnads-material	0,25		
S1181	3x1,3	Öppen mark	Förna, Fyllnads-material	1,5		
S1185	3x1,3	Öppen mark	Förna, Fyllnads-material	1,2		
S1189	3x1,3	Öppen mark	Förna, Fyllnads-material	0,40		
S1193	3x1,3	Öppen mark	Förna, Fyllnads-material	0,30		
S1197	13x1,3	Öppen mark	Förna, Matjord, Fyllnads-material	0,3-1,4	Sand	Fyllnadsmassor i norra delen av schaktet
S1201	8x1,3	Öppen mark	Förna, Matjord	0,38	Sand	
S1205	8x1,3	Öppen mark	Förna, Matjord	0,40	Sand	
S1209	7x1,3	Öppen mark	Förna, Matjord	0,32	Sand	
S1213	6x1,3	Öppen mark	Förna, Matjord	0,27	Sand	
S1217	6x1,3	Öppen mark	Förna, Matjord	0,40	Sand	
S1221	6x1,3	Öppen mark	Förna, Matjord	0,38	Sand	1 avslag av flinta med retusch (F1500)
S1225	10x1,3	Åker	Förna, Matjord	0,36	Sand	
S1229	6x1,3	Åker	Förna, Matjord	0,32	Sand	
S1233	13x1,3	Åker	Förna, Matjord	0,28	Sand	
S1237	8x3	Åker	Förna, Matjord	0,42	Sand	
S1255	8x5	Åker	Förna, Matjord	0,35	Sand	
S1283	14x1,3	Åker	Förna, Matjord	0,30	Sand	
S1287	21x1,3	Åker	Förna, Matjord	0,32	Sand	
S1291	23x1,3	Åker	Förna, Matjord	0,32	Sand	
S1295	6x1,3	Åker	Förna, Matjord	0,33	Sand	1 avslag av flinta (F1502)
S1299	4x1,3	Åker	Förna, Matjord	0,32	Sand	
S1308	2x1	Åker	Förna, Matjord	0,32	Sand	1 skärva keramik (F1312) 1 bränt ben (F1313)
S1346	4x2	Åker	Förna, Matjord	0,32	Sand	
S1351	7x1,3	Öppen mark	Förna, Matjord	0,21	Sand, Grus	Fotbollsplan, möjligen ned-schaktat

S1355	9x1,3	Öppen mark	Förna, Matjord	0,20	Sand, Grus	Fotbollsplan, möjligen nedschaktat
S1359	12x1,3	Öppen mark	Förna, Matjord	0,32	Sand, Grus	Fotbollsplan, möjligen nedschaktat
S1363	11x1,3	Åker	Förna, Matjord	0,23	Sand	
S1367	8x1,3	Åker	Förna, Matjord	0,44	Sand	
S1371	11x1,3	Åker	Förna, Matjord	0,25	Sand	
S1375	6x1,3	Åker	Förna, Matjord	0,32	Sand	
S1379	7x1,3	Åker	Förna, Matjord, Våtmarksavlagring	0,52	Sand	
S1383	9x1,3	Åker	Förna, Matjord	0,38	Sand	
S1387	4x1,3	Åker	Förna, Matjord, Våtmarksavlagring	0,63	Sand	
S1391	10x1,3	Åker	Förna, Matjord	0,35	Sand	
S1395	7x1,3	Åker	Förna, Matjord	0,29	Sand	
S1399	8x1,3	Åker	Förna, Matjord	0,34	Sand	
S1403	7x1,3	Åker	Förna, Matjord	0,32	Sand	
S1407	7x1,3	Åker	Förna, Matjord	0,80	Sand	Utfyllnad med matjord
S1411	6x1,3	Åker	Förna, Matjord	0,33	Sand	
S1415	6x1,3	Åker	Förna, Matjord	0,37	Sand	
S1419	4x1,3	Åker	Förna, Matjord	0,53	Sand	
S1423	7x1,3	Åker	Förna, Matjord	0,61	Sand	
S1427	7x1,3	Åker	Förna, Matjord	0,52	Sand	
S1431	7x1,3	Åker	Förna, Matjord	0,29	Silt	
S1435	10x1,3	Åker	Förna, Matjord	0,32	Silt, Sand	
S1439	6x1,3	Åker	Förna, Matjord	0,45	Sand	
S1443	10x1,3	Åker	Förna, Matjord	0,38	Sand	
S1447	7x1,3	Åker	Förna, Matjord	0,36	Sand	
S1451	17x1,3	Åker	Förna, Matjord	0,28	Grus	
S1455	28x1,3-5	Åker	Förna, Matjord	0,29	Sand	
S1462	9x1,3	Åker	Förna, Matjord	0,26	Sand	
S1466	8x1,3	Åker	Förna, Matjord	0,48	Sand	
S1470	11x1,3	Öppen mark	Förna, Matjord	0,24	Sand	Fotbollsplan, den naturliga alven är nedschaktad
S1474	10x1,3	Öppen mark	Förna, Matjord	0,28	Sand	Fotbollsplan, den naturliga alven är nedschaktad
S1478	6x1,3	Öppen mark	Förna, Fyllnads-material	0,15		Fotbollsplan, nedschaktat
S1482	3x1,3	Öppen mark	Förna, Fyllnads-material	0,18		Fotbollsplan, nedschaktat

Bilaga 2 - Schaktplaner



Map data © OpenStreetMap contributors, Microsoft, Facebook, Inc. and its affiliates, Esri Community Maps contributors, Map layer by Esri



Bilaga 3 - Anläggningslista

ID	Typ	Beskrivning	Längd (m)	Bredd (m)	Djup (m)	Form	Kommentar
A1100	Stolphål	Gråbrun sand med inslag av kol och skörbränd sten.	0,64	0,49	-	Oval	
A1246	Stolphål	Gråbrun sand med kolstänk och inslag av skörbränd sten.	0,48	0,42	-	Rund	
A1263	Kulturlager	Ljus gråbrun urlakad sand med enstaka kolstänk.	1,00	0,46	-	Avlång	Går in i schaktkant mot S
A1273	Härd	Svart sotig sand med stor mängd kol samt inslag av skörbränd sten	0,59	0,55	-	Rund	
A1314	Kulturlager	Gråbrun sand	1,23	0,4	-	Avlång	Går in i schaktkant mot Ö
A1325	Mörkfärgning	Gråbrun sand	0,84	0,47	-	Oval	
A1337	Stolphål	Gråbrun sand	0,45	0,45	-	Rund	

Bilaga 4 - Fyndlista

ID	Typ	Kommentar	Status
F1312	Keramik	Bukskärva	Återdeponerat
F1313	Bränt ben	Rörben, däggdjur	Analysmaterial
F1336	Flinta	Avslag, bränt	Återdeponerat
F1500	Flinta	Avslag med retusch	Återdeponerat
F1501	Flinta	Avslag, bränt	Återdeponerat
F1502	Flinta	Avslag, delvis vitpatinerat	Återdeponerat



GÖTA
ARKEOLOGI