

Social konsekvensanalys

För stadsbyggnadsstudie i Landvetter centrum



SEKTORN FÖR SAMHÄLLSBYGGNAD

JANUARI 2022





Landvetter centrum.

En social konsekvensanalys (SKA) är ett verktyg att analysera och tydliggöra de sociala frågorna inom fysisk planering. Frågor som trygghet, mötesplatser, tillgänglighet och barnens perspektiv är aktuella.

Arbetsgrupp

Johannes Böhm, planarkitekt och Matilda Svenning, stadsarkitekt med projektgrupp för Landvetter stadsbyggnadsstudie.

Medverkande

Tjänstepersoner från samhällsbyggnad, näringslivsenhet och fastighet samt sektorn för utbildning, kultur och fritid och socialtjänst.



Innehåll

Inledning	4	Nuläge	12
Syfte.....	4	Sammanhållen stad.....	12
Metod.....	4	Samspel	13
Bakgrund	4	Vardagsliv.....	14
Barnperspektivet.....	5	Konsekvensanalys	15
Kunskapsunderlag	6	Beskrivning – stadsbyggnadsplan.....	15
Trygghet.....	6	Samspel	16
Bostadsgårdar.....	8	Sammanhållen bebyggelse	16
Vardagsmotion och folkhälsa.....	9	Vardagsliv	17
		Rekommendationer	18
		Källmaterial	19



Inledning

Landvetter centrum är under utveckling. För att säkerställa den långsiktiga utvecklingen av Landvetters centrala delar har förvaltningen fått i uppdrag att göra en stadsbyggnadsstudie på strategisk nivå. I ett sådant komplext projekt ska en mängd olika intressekonflikter hanteras och avvägas. Projektets ekonomiska kalkyl ska gå ihop, projektet ska uppfylla riktlinjer för buller och luftkvalitet, det ska finnas tillräcklig mängd bilparkeringar och en trafiksäker gatustruktur, tekniska lösningar för att hantera dagvatten och annan infrastruktur behöver hanteras. I avvägningen av dessa komplexa utmaningar är det lätt att människoperspektivet hamnar i skymundan. Målet är trots allt att bygga städer där människor ska leva och trivas. Människor med många likheter: önskemål om en mänsklig skala, behovet av platser att träffas på eller bara vila och går i ungefär samma hastighet. Men människor har också olika förutsättningar. Det kan handla om olika ålder, ekonomiska situation, kön eller funktionsvariationer.

En social konsekvensanalys (SKA) är ett verktyg att analysera och tydliggöra de sociala frågorna inom fysisk planering. Frågor som trygghet, mötesplatser, tillgänglighet och barnens perspektiv är aktuella. Genom en social konsekvensanalys lyfts dessa frågeställningar så att de kan vägas på ett mer jämbördigt sätt mot många av de andra behoven som finns i projektet.

Syfte

Syftet med utredningen är att tydliggöra vilka sociala konsekvenser centrumomvandlingen i Landvetter kan få. Dess-



Karta med förslag till den övergripande strategiska utvecklingen av Landvetter centrum. (Krook och Tjäder, 2021).

utom görs en nulägesanalys om nuvarande förutsättningar på platsen och hur de skulle kunna förbättras. Tillsammans syftar detta till att bidra med kunskap till stadsbyggnadsstudien och belysa hur studien kan förbättras ytterligare.

Metod

För att få en så bred förståelse som möjligt använder sig utredningen av en kombination av flera metoder. Utredningen bygger dels på platsobservationer, GIS-material samt tidigt insamlat underlag, exempelvis Ortstudien för Landvetter (Krook och Tjäder 2020) och ett dialogarbete som genomfördes 2018 (Radar, 2018). Dessutom har ett antal nyckelpersoner som arbetar inom skola, äldreomsorg, trafik och med trygghets- och säkerhetsarbete intervjuats för att få en djupare förståelse kring viktiga frågeställningar. Tjänstepersoner har även engagerat en grupp ungdomar från fritidsgården Studio 13 samt en grupp äldre för kunskapsinhämtning. Utredningen har inspirerats av SKA-modellen från Göteborgs stad men har avgränsats och anpassats för att uppfylla rapportens syfte.

Bakgrund

Det övergripande målet med stadsbyggnadsstudien är att ta fram ett förslag för ett stadsmässigt Landvetter centrum, med ett särskilt fokus på en attraktiv stadskärna, fler bostäder och arbetsplatser, goda offentliga miljöer med förbättrade bullerförhållanden och en ändamålsenlig och rätt dimensionerad infrastruktur, kollektivtrafik och parkering. Målet är också att bättre knyta samman de båda sidorna om riksväg 40.



Barnperspektivet

År 2020 blev barnkonventionen en juridisk lag i Sverige. Även om detta inte innebär några praktiska förändringar för plan- och bygglagen tydliggör det vikten av att ta hänsyn till barnens perspektiv även i den fysiska planeringen.

”Barn och unga under 18 år utgör en femtedel av Sveriges befolkning. De har inte rösträtt, inte körkort och är beroende av vuxnas engagemang och arbete för att deras livsvillkor ska bli så bra som möjligt. Hur vi planerar, utformar och förvaltar den byggda miljön har stor betydelse för barns och ungas livsmiljöer” – Boverket 2020

Barnperspektivet är viktigt att beakta inom stadsplanering då flera viktiga indikatorer för barns hälsa går åt fel håll. Barns rörelsefrihet och förmåga att själva röra sig i staden har exempelvis minskat de senaste årtiondena, delvis på grund av den ökade mängden biltrafik samt större avstånd till målpunkter (Folkhälsomyndigheten, 2007). På 1970-talet gick eller cyklade 90 procent av barnen till skolan – på senare år är siffran nere på 52 procent

(Svenska cykelstäder, 2020). En viktig fråga för samhällsplaneringen är därför att stärka barnens självständiga mobilitet. Ett djupare resonemang om frågan återfinns i kunskapsunderlaget.

Sammanfattningsvis har vi i stadsplaneringen ett ansvar för att planera barnvänliga målpunkter; allt från lekplatser, skolor, naturområden, innergårdar och skogsmiljöer. Det är också viktigt att säkerställa att det finns möjligheter för barnen att själva utforska dessa miljöer genom trafiksäkra lösningar och rimliga gång- eller cykelavstånd till målpunkter.



Kunskapsunderlag

I detta avsnitt sker några nedslag i forskningsunderlaget kring viktiga frågor rörande social hållbarhet i stadsplanering. Det är främst sekundärkällor, underlaget grundar sig alltså i stor grad på rapporter från myndigheter snarare än direkta hänvisningar till forskningen. Underlaget pekar på vilka åtgärder som forskning har visat vara viktiga för att bidra till en socialt hållbar stad. Kunskapsunderlaget syftar även till att tydliggöra vilka kunskapsbrister det finns gällande korrelationer mellan stadsplanering och social hållbarhet generellt.



Trygghet

Trygghet är en viktig fråga i Landvetter, och det finns ett politiskt uppdrag om att trygghetsperspektivet i högre grad ska genomlysas stadsbyggnad i Härryda kommun. Fysisk planering har möjligheter att påverka den fysiska

tryggheten, även om det naturligtvis bara är en av flera aspekter. Polisen har i rapporten Bo Tryggt 05 tagit fram fyra brottsförebyggande och trygghetskapande principer som är viktiga att beakta i fysisk planering:

1 Ögon. De allmänna och gemensamma markytorna ska kunna överblickas av människor som rör sig ute och/eller från fönster. Tänk därför på fönsterplacering, belysning, siktlinjer. Verka för att de allmänna ytorna används under stora delar av dygnet. Undvik att skapa "dolda fickor", både inomhus och ute. (Vakter och övervakningskameror är ofta nödlösningar).

2 Tydlighet. Nödvändiga gångstråk ska vara gena och trygga. Adresser ska lätt kunna utläsas. Markera vad som är till för alla och vad som är enskilt. I vissa fall krävs fysiska avgränsningar, t.ex. staket och grindar, i andra fall räcker det med symboliska gränser, till exempel ändrad markbeläggning eller portal. (Områdeskarta och förbudsskyltar är ofta nödlösningar).

3 Inbrottskydd. Skyddet ska vara väl integrerat i byggnaden. Det krävs hållbara material och komponenter. Utforma detaljerna i skalskyddet noga, till exempel omslutningsytor, brytvinklar och placering. Undvik att markera skyddet för mycket, eftersom det kan öka otryggheten och provocera till brott och vandalisering. (Galler och larm är ofta nödlösningar).

4 Skötsel. Byggnader och uterum bör hållas i gott skick. Kontrollera regelbundet och åtgärda snabbt. Ovårdade miljöer ökar vandalisering och otrygghet. Ta bort klotter, städa, rensa, ansa, etc. (Sterila och hårda miljöer är ofta nödlösningar).

Utdrag ur Bo Tryggt 05



Landvetter stadsbyggnadsstudie är på ett mycket tidigt stadie i planprocessen. Därför bör fokus vara på att skapa förutsättningar för att tillgodose princip 1 och 2.

Social kontroll är en viktig aspekt inom brottsförebyggande och trygghetskapande arbete. Upplever man sig som anonym i stadsrummet ökar risken för att gängningspersoner begår brott och att den upplevda otryggheten ökar. En viktig uppgift för den fysiska planeringen är således att få fler rörelser och ögon på offentliga miljöer. Bo Tryggt 05 lyfter bland annat behovet av funktionsblandning för att få till ögon under dygnets alla timmar. Renodlade bostadsområden tenderar att vara glesa på människor över dagen. Detsamma gäller för kontors- och affärsområden på kvälls- och nattetid. Detta är extra aktuellt i en ort som Landvetter som har ett relativt funktionsseparerat centrum. Anonyma och döda vinklar, såsom gatuhörn där människor inte upplever sig vara sedda, är också viktiga att undvika. Bo Tryggt 05 lyfter också behovet av att integrera trygghetsaspekter i trafikplaneringen.

Ur ett trygghetsperspektiv är det positivt att koncentrera och samla olika trafikslag för att öka den sociala närvaron. Detta blir extra viktigt vid huvudstråken i en tätort. Det är dock viktigt att påpeka att trygghetsperspektivet ibland kan stå i konflikt med exempelvis trafiksäkerhet eller behovet av bilfria miljöer; i dessa fall behövs en aktiv intresseavvägning.

Stora garage kan, om de inte är mycket omsorgsfullt utformade, bidra till otrygghet, då de är glest befolkade och har en ensidig funktion. Det kan därför ofta upplevas anonymt i garage. Bo Tryggt 05 hänvisar till åtgärder som bidrar till tryggare garage:

Viktiga aspekter för trygghet i garage

- Garageytan bör delas upp (sektioneras) och entréerna till dem helst leda ut direkt till det fria.
- Varje sektion bör endast ha en entré med ett bra inbrottskydd.
- Garage kan förses med inhängnad garageinredning (bilburar).
- Gästparkeringsplatser bör finnas på annat håll, gärna överblickbar från bebyggelsen.
- Det är också viktigt att garage målas i ljusa färger, att såväl passager som bilarna är väl belysta. Det bör helst inte finnas döda vinklar där någon kan gömma sig.
- Garageportar bör kunna ses från närliggande fönster.

Ur ett trygghetsperspektiv blir det således viktigt att omsorgsfullt planera var garage bör lokaliseras, och hur känslan av anonymitet i garagen kan minskas i mesta möjliga mån.



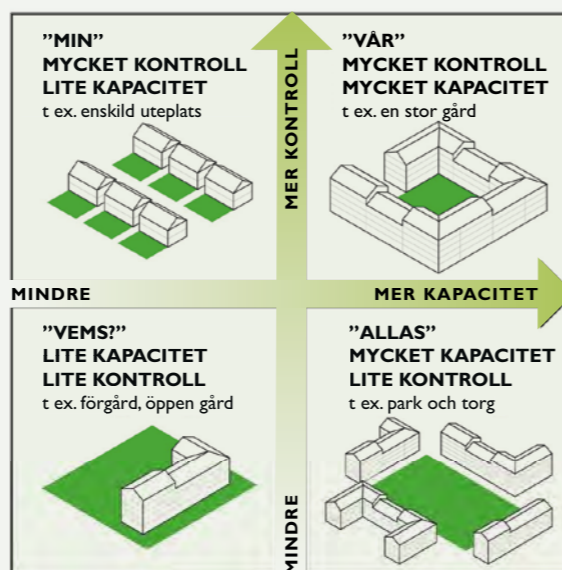
Bostadsgårdar

Bostadsgårdar är en viktig komponent i stadsplaneringen som ofta åsidosätts. Den är central för den sociala hållbarheten ur flera aspekter. Dels fungerar den som den närmaste gröns- och rekreationsytan för boende i flerbostadshus. En yta som är extra viktig för boende med begränsad rörelseförmåga, exempelvis yngre barn och äldre. Dels kan innergården främja en gemenskap mellan de boende genom gemensamt ägandet och förvaltande. Eva Minoura har forskat mycket i frågan och hennes studier betonar begreppet territorialitet. Hon menar att en bostadsgård per automatik måste exkludera vissa besökare. Den är helt enkelt inte för alla och måste ha andra funktioner än det offentliga rummet.

Territorialitet bidrar till att individer och grupper känner ett ansvar för en plats, vilket också minskar initiativen för potentiella gärningspersoner att begå brott på den platsen. Detta är något som även uppmärksammas av polisen och folkhälsomyndigheten kopplat till trygghet.

En viktig aspekt vid planering och omvandling av en stadsmiljö som Landvetter centrum är således att undvika att skapa gångstråk tvärs genom bostadsgårdar. Gångstråk kan visserligen öka den upplevda tillgängligheten, men det måste vägas emot den försämrade boendekvaliteten som en sådan åtgärd innebär.

En annan viktig fråga som bör hanteras i detaljplanearbetet är hur fastighetsgränserna följer territorier. Även om inte alla innergårdar nödvändigtvis behöver omslutas av bebyggelse är det mycket fördelaktigt om fastighetsgränserna möjliggör andra typer av territorialitet, exempelvis via låga staket eller häckar eller träd.



(Figur 1) Sammanfattning av Eva Minouras forskning om bostadsgårdar och vad som gör dem använda. Hennes forskning visar på att gårdar som har både lite kapacitet och kontroll användas i mindre utsträckning än gårdar med hög kontroll.

Minoura menar på att en lämplig riktlinje för storleken av gården är 10 procent av byggnadens bruttoarea (BTA). Alltså 10 kvadratmeter gård för 100 kvadratmeter BTA. 1200 kvadratmeter gård möjliggör att flera aktiviteter kan pågå samtidigt. Rymliga gårdar kan bli extra viktiga i ett område som Landvetter centrum som har en begränsad andel närparker. Detta måste naturligtvis vägas mot andra ytkrävande intressen i centrum.

Vardagsmotion och folkhälsa

Vardagsmotion och folkhälsa är en viktig aspekt av social hållbarhet. Där har den fysiska miljön en betydande påverkan. Det är dock ett ämne som fortfarande är relativt outforskat. Många av resultaten bygger på enskilda eller ett fåtal studier, och bör därför tas med en nypa salt, även om det finns goda belägg för en stark korrelation mellan den fysiska miljön och hur vi rör oss.

Idag cyklar vi mindre per person än vad vi gjorde på 1990-talet. Mellan 1990-2014 minskade mängden cykling med över 40 procent för barn och unga vuxna i Sverige (Trafikanalys, 2015). Den största minskningen skedde kring 00-talet och har sedan legat på en stabilt på en lägre nivå. Medan cykelresor till arbetet har ökat något så har cykelresor till skolan och "ärenderesor" minskat.

Barn är en mycket viktig grupp ur ett folkhälsoperspektiv. Barn idag rör sig mindre än för; vilket delvis kan knytas till den fysiska miljön. Forskaren Marketta Kyttä illustrerar hur en barnvänlig stad kan mätas i relationen mellan barns självständiga mobilitet och hur många målpunkter de har. Barns självständiga mobilitet är ett mått på deras förmåga att fritt röra sig utan tillsyn. Detta kan påverkas av både barnens ålder och vilka friheter föräldrar ger. Men också genom den fysiska miljön som tillhandahåller säkra och trygga transportsträckor. Det måste även finnas barnvänliga målpunkter. Det kan vara allt från lekplatser, skolan, vänner och fritidsaktiviteter.

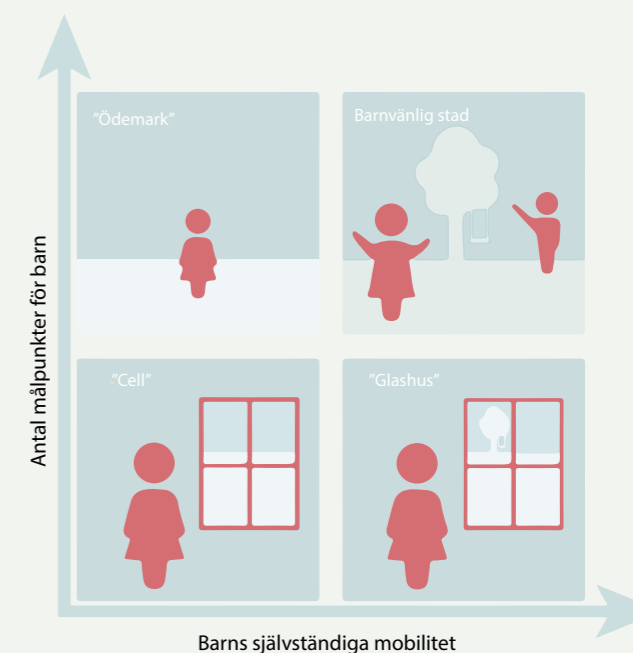


Illustration som exemplifierar Marketta Kyttäs forskning om vad som utgör en barnvänlig stad. Alltså tillgången till målpunkter för barn och en hög självständig mobilitet.



Idag finns det goda belegg för att fler resor med gång och cykel samt att vistelse i grönytor bidrar till en bättre hälsa hos befolkningen, vilket i sin tur spridar pengar för samhället. Det finns dock ett kunskapsglapp mellan effektsambanden av åtgärder och beteendeförändringar. Vi har idag exempelvis mycket svårt att bedöma hur många fler cykelresor en ny cykelväg skulle generera.

"Att det finns tillgång till lekplatser och andra viktiga miljöer som stödjer barns utevistelse i den omedelbara närheten av barns bostäder borde vara en självklarhet, men det har visat sig att barn ofta har längre avstånd till en lektyta från sitt hem än vad bilisten har till sin parkerade bil. Parkerade bilar längs bostadsgator kan minska barns tillgång till sitt närområde. Medan de flesta bilister endast går till sin bil en gång om dagen är det vanligt att barnet använder lektytan flera gånger varje dag. Bilisten har dessutom bättre fysiska och mentala förutsättningar att promenera en längre sträcka för att ta sig till sin bil än vad barnet har att på egen hand ta sig till en lekplats. Den kraftiga ökningen av antalet bilar i Sverige under de senaste 30-40 åren har medfört att bostadsgator och bostadsgårdar ofta används som bilparkering, vilket sannolikt har påverkat barns lek och utomhusvistelse negativt." - Folkhälsomyndigheten (2008)

I citatet ovan beskriver folkhälsomyndigheten barnens behov av lokala målpunkter och att värdera dessa på samma sätt som exempelvis en god tillgång till parkering. Folkhälsomyndigheten pekar på en studie gjord av Pia Björklid som ger möjliga indikatorer på hur den fysiska miljön kan påverka hur barn rör sig. Björklid radar upp fyra faktorer som begränsar yngre barn, och i synnerhet flickors, utevistelse: Om det fanns höghus (troligen på grund av att det blir svårare för föräldrar att bevaka barnen om bostaden ligger högt upp), en avsaknad av attraktiva lekmiljöer; dåligt väder samt avsaknad av attraktiva utomhusmiljöer för vuxna.

Vardagsmotionen hänger också ihop med de tidigare avsnitten, Trygghet och Bostadsgårdar. Folkhälsomyndigheten visar exempelvis att äldre som uppfattar sitt bostadsområde som tryggt är mer än dubbelt så fysiskt aktiva som de äldre som upplever sitt bostadsområde som otryggt. Viktiga behov för denna grupp är bland annat tydlig skyltning,



Mälandalsån



fler bänkar längs gångbanor och promenadstråk, attraktiv omgivning med träd, buskar och blommor för att skapa trivsel, trafikseparerade gång- och cykelvägar, säkrare övergångar vid korsningar, samt god skötsel av trottoarer och gångstråk, vilket möjliggör utevistelse året runt. Äldre är också den grupp som värdesätter lokala närparker mest. Det finns en markant ökning av promenadbenägenhet för de äldre som har nära tillgång till sådana områden.

Det har nyligen gjorts försök att redogöra för de ekonomiska aspekterna av en god folkhälsa, grönytor och fler resor via gång och cykel. I en rapport från 2020 har Ramböll på uppdrag av folkhälsomyndigheten och sex andra myndigheter sammanställt kunskapsläget gällande den typen av kvantifiering. Sammanfattningsvis visar rapporten att det finns goda belegg för att fler gång- och cykelresor bidrar till en ökad hälsa på populationsnivå, vilket har goda samhällsekonomiska effekter.

En potentiell modell för att mäta detta är via HEAT-verktyget, framtaget av världshälsoorganisationen WHO. Kortfattat grundar HEAT de ekonomiska kalkylema på värdet av ett statistiskt liv, vilket enligt Trafikverket menar är 40,5 miljoner kronor. Därefter beräknas hur stor andel förtida död som ökad cykling eller gång kan förhindra, vilket sedan resulterar i en summa pengar som en åtgärd sparar per år. Dessutom skattas ett minskat produktionsbortfall, med antagandet att sjukfrånvaron hos regelbundna cyklister och gångtrafikanter är 15% lägre än hos de som inte vardagsmotionerar.

Det är dock viktigt att ha med sig att de positiva ekonomiska effekterna som verktyget visar inte enbart kan tillgodoräknas av kommunen, utan gäller hela den offentliga sektorn. Utmaningen med att kvantifiera de ekonomiska mervärdena av fler gång- och cykelresor är framför allt att det finns en brist på forskning om effektsamband mellan nya åtgärder och beteendeförändring. Det saknas alltså tillförlitliga modeller och verktyg för att bedöma exempelvis hur många fler cykelresor en ny cykelbana kan generera.

Ramböll menar att det finns ungefär samma problematik kring kvantifierandet av grönytor, men där är korrelationerna ännu mer komplexa. Det finns dock vissa belegg för att grönområden leder till förbättrad mental hälsa och kognitiva funktioner, minskad förekomst av diabetes typ 2 och minskad dödlighet. Det saknas dock klarlagda effektsamband mellan skapandet och bevarandet av grönytor och hur de nyttjas, och det finns inga modeller som kvantifierar de ekonomiska vinsterna av grönytor.

Enligt Boverket ska ett grönområde ligga inom 300 meter från bostaden, arbetsplatsen eller skolan för att besökas ofta. Dessutom är tillgängligheten viktig, det ska alltså finnas säkra och trygga vägar dit. Även upplevelsevärdena och användningsmöjligheterna i grönytan har stor betydelse. Folkhälsomyndigheten (2010) har tagit fram en manual för förslag på indikationer, som skulle kunna vara användbara i det fortsatta arbetet med orter som Landvetter.



Nuläge och analys

I detta avsnitt sker en analys av den befintliga situationen i Landvetter centrum utifrån tre perspektiv: Sammanhållen stad, Samspel och Vardagsliv.

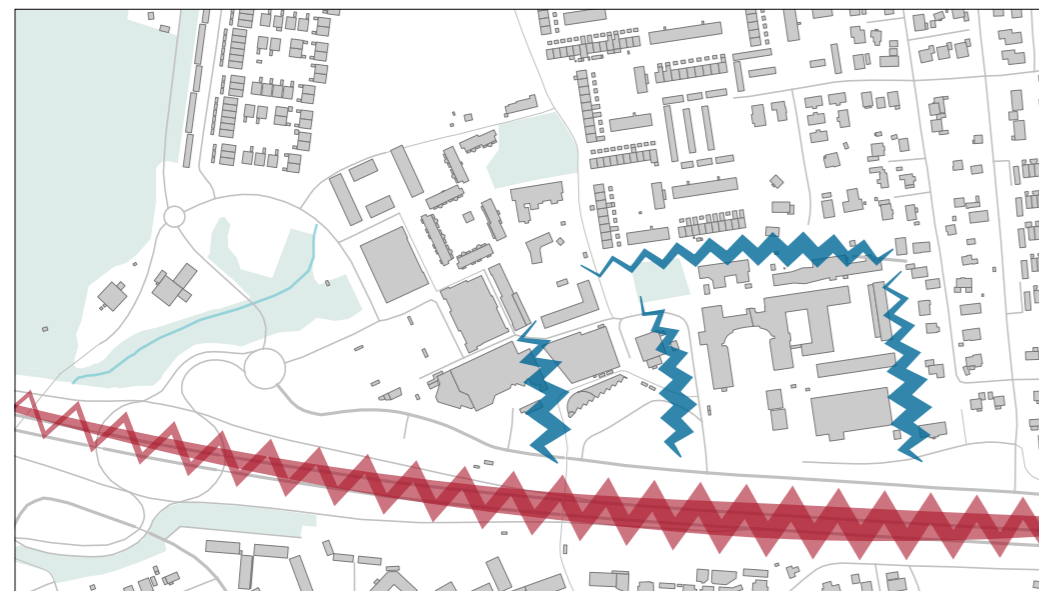


Sammanhållen stad

"Sammanhållen stad handlar om att staden är integrerad och sammanhängande, fysiskt och socialt. Olika delar i livet vävs samman till en variation där boende, arbete, kultur och rekreation inte är separerade i olika zoner. Det ska finnas kontinuerlig bebyggelse och kopplingar mellan stadens olika delar så att alla kan ta sig fram enkelt och säkert" Göteborgs stad 2016

Den största fysiska barriären i Landvetter är riksväg 40. Barriären påverkar förutsättningarna för att passera vägen smidigt, men också vilka verksamheter som passar att an-

lägga i anslutning till motorvägen. Det gör att den verkliga barriären blir betydligt större än bara själva motorvägen. Både tunneln och bron har pekats ut som otrygga av Landvetterbor. Underlaget visar också att det finns mentala barriärer i centrum som är ännu mer påtagliga i det vardagliga livet. Med mental barriär menas att det inte finns något direkt fysiskt hinder som förhindrar rörelser, utan istället kan aspekter som otrygghet eller ett upplevt hinder göra att människor undviker vissa vägar. I Landvetter centrum finns idag flera sådana barriärer. Barn och ungdomar kan röra sig relativt fritt i de norra delarna av Landvetter där trafiken är begränsad. Många barn tar sig till och från skolan på egen hand till exempel.



Analyskarta med de barriärer som präglar Landvetter centrum. Blå linjer representerar mentala barriärer, medan den röda linjen representerar fysiska (riksväg 40).



Samspel

"Samspel handlar om påverkan på det sociala livet. Samlande stråk och platser där olika människor kan ses och mötas skapar förutsättningar för gemenskap och tillit. Stadens miljöer är också viktiga för barns lek och lärande." - Göteborgs stad 2016.

Det finns ett begränsat samspel mellan olika platser i Landvetter centrum. Istället kan områdena beskrivas som olika enklaver där centrum, skolan och bostadsområdena finns var för sig. Enda undantaget är kopplingen mellan de nya bostäderna

strax norr om centrum vid Willys och resten av centrum. Det bristande samspelet mellan olika områden bidrar till otrygghet. Det resulterar i både mindre rörelse och ögon i centrum eftersom bostadsbebyggelsen ofta vänder sig från de centrala delarna in mot innergården. Det mentala avståndet mellan olika områden blir därför stora.

Det finns även ett bristande samspel mellan olika typer av trafikslag på torget. Idag har bilen ett mycket tydligt företräde framför andra trafikslag, vilket skapar en otrygghet för gång- och cykeltrafikanter. Detta gäller i synnerhet människor som är extra utsatta i trafiken, såsom barn och äldre.



Analyskarta som visar på de olika enklaverna som finns i Landvetter centrum. Gula områden är bostadsområden, orange är centrum med verksamheter och affärer, rött är skolan. Pilarna visar åt vilket håll respektive enklav vänder sig åt, utifrån var entréerna finns osv.



Vardagsliv

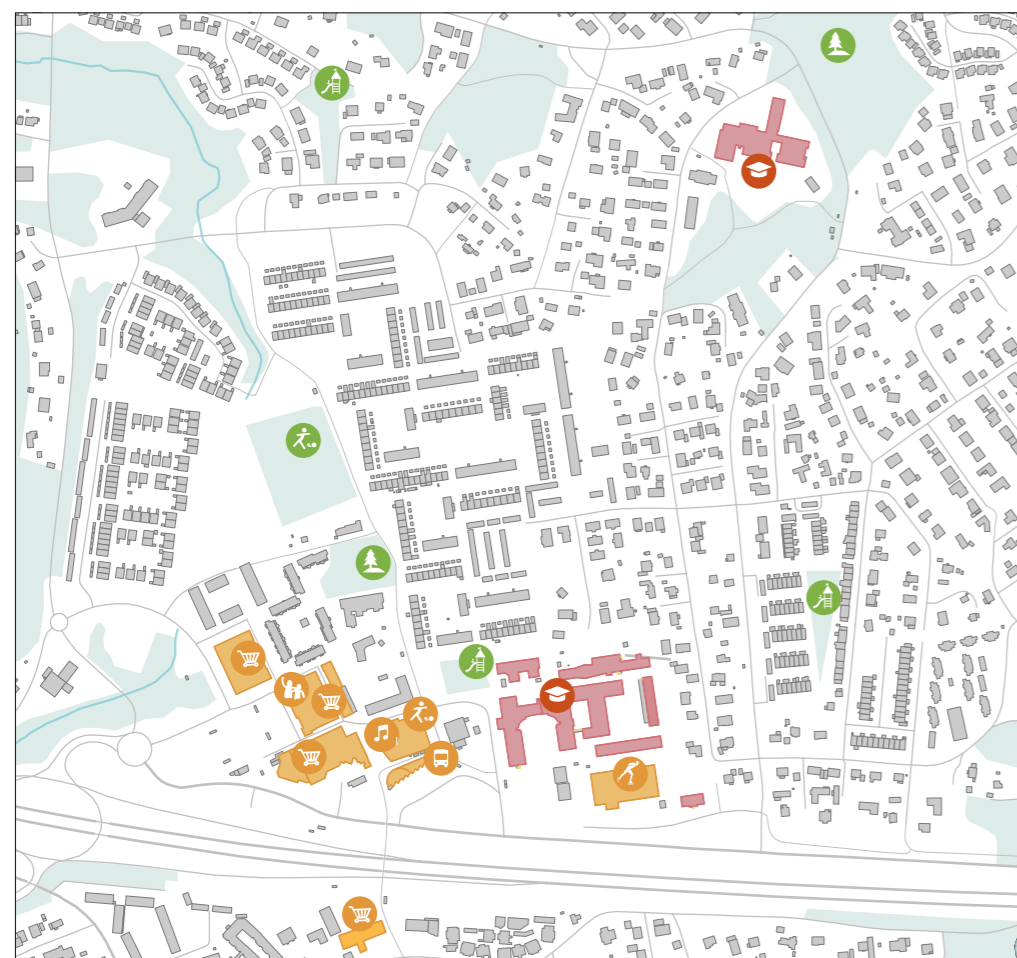
"Stadens utformning ska underlätta det praktiska vardagslivet. Det fysiska avståndet, men också graden av trygghet och tillgänglighet, är faktorer som påverkar människors möjligheter att utöva vardagliga aktiviteter och sysslor, samt ha en meningsfull fritid. Vardagslivsperspektivet handlar också om tillgången till goda boendemiljöer, liksom parker och grönområden"

- Göteborgs stad 2016

Idag finns en bredd av verksamheter i centrum. Bland annat matbutiker, kulturutbud och restauranger. De är tillgängliga främst under dagtid. På kvällen är det mesta

utom livsmedelsbutiker stängt. För många utomboende är Landvetter centrum en viktig målpunkt för att handla. Därför finns en risk för konflikt mellan utomståendes behov av god tillgänglighet med bil och de närboendes behov av goda livsmiljöer där det är enkelt att ta sig fram via gång och cykel. Dagens placering av skolan är bra. Många barn kan ta sig till och från skolan på egen hand.

Det finns generellt en god tillgång till större rekreationsområden i Landvetter, med möjligheter att ta sig dit med varierade färdssätt. Det finns dock en viss brist på närparker och lekplatser, vilket även har konstaterats i tidigare analyser (Härreda kommun, 2020).



- Skola
- Lekplats
- Utomhusidrott
- Rekreation/natur
- Busstation
- Centrumhandel
- Idrottshall
- Kulturhus Bibliotek
- Ishall

Karta som visar de viktigaste målpunkterna i Landvetter centrum. Analysen visar på en bredd av verksamheter och aktiviteter i anslutning till centrumområdet, men att dessa huvudsakligen används under dagtid.

Konsekvensanalys

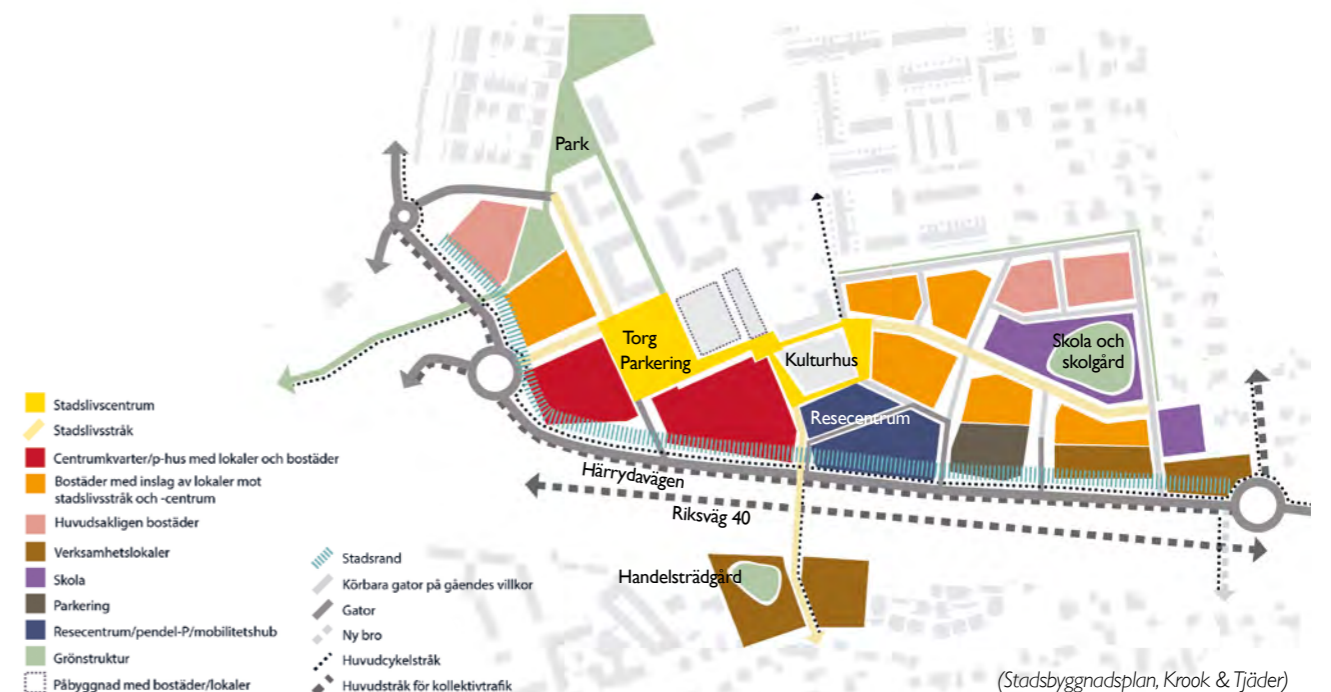
I detta kapitel presenteras de konsekvenser som genomförandet av föreslagen stadsbyggnadsstudie skulle kunna ge utifrån ett socialt hållbarhetsperspektiv. Analysen har utgått från de tre aspekterna "Vardagsliv", "Samspel" och "Sammanhållen bebyggelse". I analysen presenteras möjliga konsekvenser för respektive aspekt.

- Grön** konsekvens innebär att planförslaget medför förbättringar i jämförelse med nuläget.
- Gul** konsekvens kan innebära att planförslaget medför både förbättringar och försämringar, eller varken eller. Det kan också innebära att det finns komplexiteter som behöver hanteras vidare i den fortsatta processen.
- Röd** konsekvens innebär att planen medför en försämring i jämförelse med nuläget om inga ytterligare åtgärder genomförs.

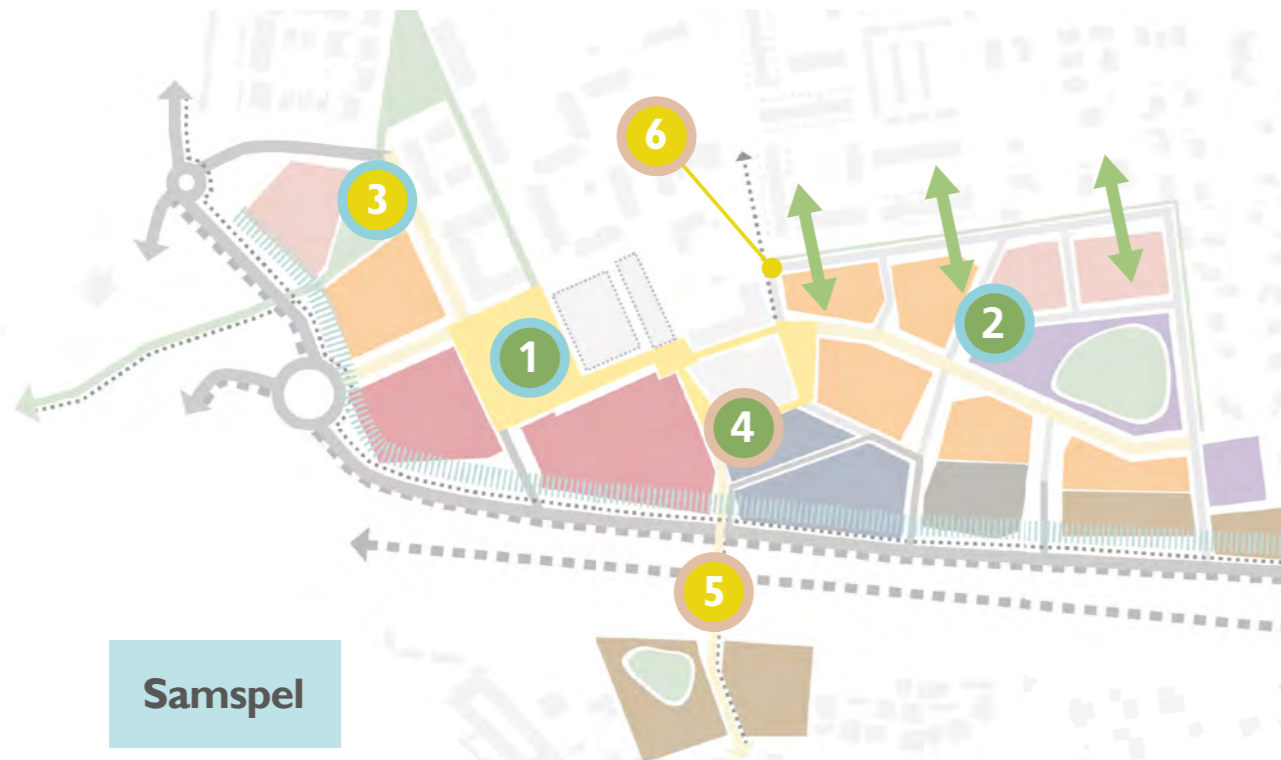
Beskrivning av föreslagen stadsbyggnadsplan

Nedan finns en karta över det nuvarande förslaget på stadsbyggnadsplan som tagits fram. Det är detta förslag som analyseras i socialkonsekvensanalysen. Planen medger cirka 500-700 bostäder, en stor utveckling av både verksamheter och handel, en ny skola samt flera parkeringshus. Befintliga byggnader i centrum föreslås byggas på med bostäder och lokaler. Längs ut närmast riksväg 40 skapas en stadsrand av bebyggelse med blandat innehåll.

Härredavägen som går parallellt med riksväg 40 utgör angoringsväg för Landvetter centrum. Till denna kopplas gator in till centrum. Längre in i kvarteren med huvudsakligen bostäder, finns körbara gator på de gåendes villkor. I förlängningen av Lunnavägen föreslås en ny bro i centrum östra del. Vilka funktioner denna koppling ska ha behöver studeras närmare i kommande skeden.



(Stadsbyggnadsplan, Krook & Tjäder)



Samspel

1 Den nya föreslagna torgytan på en cirka en tredjedel av parkeringsytan ger goda förutsättningar för ett bättre samspel mellan gång- och cykeltrafikanter samt biltrafikanter. Utformningen kan minska den upplevda otryggheten som skapas av trafiksituationen på torget idag.

2 Den föreslagna planen bidrar genom ny bebyggelse och gator till ett bättre samspel mellan ny och befintlig bebyggelse. Detta gäller i synnerhet i nordost, där centrum ansluter till befintlig bebyggelse. Förslaget innebär att en ny skola hänger bättre ihop med övrig bebyggelse och inte sluter sig inåt, vilket bidrar till en ökad trygghet och att upplevelsen av centrum som en separat enklav från övriga Landvetter minskar.

3 Beroende på hur grönstråket utformas kan det finnas en risk för att det blir otydligt vad som är offentliga gångytor och vad som är innergårdar. Det kan försämra boendekvaliteten, eftersom gårdarna kan upplevas för offentliga för att användas som innergård. Kvaliteten som tillgängliga gångstråk kan också försämrats om människor upplever att de passerar genom någons privata innergård. Detta behöver beaktas i den fortsatta processen. En tydlig avgränsning mellan offentliga och privata zoner bör gestaltas.

Sammanhållen bebyggelse

4 Planen bidrar med en mer sammanhållen bebyggelse över centrum, med mer och fler byggnader generellt, men också en större blandning av funktioner. Det skapar goda förutsättningar för att de mentala barriärerna i centrum minskar och att det blir mer rörelse och ögon på gatan.

5 I planen beskrivs hur den befintliga gång- och cykelbron vid Landvetter centrum ska bli en viktig knutpunkt. Detta skulle kunna utvecklas och konkretiseras ytterligare så att ambitionen om att minska barriären över riksvägen uppnås.

6 Planen innebär att fler gator anläggs och mer trafik dras in i de östra delarna av Landvetter centrum. Det blir därmed viktigt att i det fortsatta detaljplanarbetet planera hur möten mellan bilister och gång- och cykeltrafikanter ska ske, så att barn även fortsättningsvis har goda möjligheter att ta sig till skolan själva.



Vardagsliv

7 Förbättringarna för gång- och cykeltrafikanter ger bättre förutsättningar för att få ihop vardagslivet. För bilister bör inte förslaget innebära en försämrad tillgänglighet eftersom en fortsatt god tillgång på parkeringar säkerställs.

8 Bättre förutsättningar för vardagsliv hela dygnet eftersom planen möjliggör för fler verksamheter och bostäder i Landvetter centrum.

9 I planen föreslås två närparker vilket är en förbättring från nuläget. I framförallt de sydöstra delarna av planområdet kan det dock finnas behov av ytterligare grönska i form av en mindre närpark eller väl tilltagna innergårdar.

10 Planförslaget innehåller en bra placering av skola, då den i stort sett föreslås på samma plats som nuvarande. Platsen är central med god tillgänglighet med gång och cykel. Friytan för elever kan behöva studeras vidare beroende på antal elever i den nya skolan.

11 Planförslaget möjliggör för slutna gårdar vilket kan vara viktigt i ett tätexploaterat område som Landvetter centrum. I planen konstateras att mycket ska få plats på en liten yta. Det medför risken att utegårdarnas funktion och storlek prioriteras bort till förmån för annan markanvändning i det fortsatta planarbetet. Detta behöver följas upp och beaktas i den fortsatta processen.

12 På platsen finns idag en populär lekplats som används flitigt. I planen ser den ut att försvinna utan att lekytan kompenseras på en annan plats. Skolgården kan visserligen tänkas vara en kompensation, men det är viktigt att det finns tillgång till lekytor för alla åldrar även under skoltid.

13 Idag ligger ishallen centralt i Landvetter. Vid en nyexploatering av centrum är det oundvikligt att vissa verksamheter behöver flyttas, men det innebär en försämring för barns självständiga mobilitet att avståndet till ishallen, som planeras att flyttas, blir längre. Detta kan delvis kompenseras genom goda kollektivtrafikmöjligheter, men det är troligt att en större andel barn än idag kommer köras av sina föräldrar till aktiviteter i den nya tilltänkta ishallen. Ett flyttat läge innebär också att ishallen inte blir lika tillgänglig för skolorna i Landvetter under skoltid.

Rekommendationer

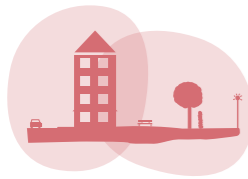
Utifrån kunskapsunderlaget, nuläget och analysen av konsekvenserna av stadsbyggnadsstudien har fem rekommendationer tagits fram. Det är frågor som behöver beaktas både i det fortsatta arbetet med stadsbyggnadsstudien, men också i framtida detaljplaneprocesser.



Beakta behovet av lekplatser och grönytor

Idag finns en brist på offentliga lekplatser för yngre barn i Landvetter centrum. I planförslaget försvinner ytterligare en lekplats. Det vore mycket positivt om bristen åtgärdades, förslagsvis genom att peka ut möjliga platser för nya lekplatser i stadsbyggnadsstudien eller behålla den befintliga platsen. Potentiella nya platser skulle kunna vara vid torget eller vid närparken som föreslås. En väl utformad lekplats kan vara en ytterligare målpunkt i centrum vilket kan bidra till att stärka stadslivet i Landvetter centrum ännu mer.

I planen föreslås ett grönstråk utmed Agnebacken. Dessutom lyfts den föreslagna skolgården som en viktig grönyta, liksom träd och planteringar längs med gator och offentliga platser. Eftersom stadsbyggnadsstudien innebär en förtätning där fler mångfunktionella ytor ska integreras i centrum behöver anläggning av grönytor säkerställas i det fortsatta planarbetet.



Tydliga avgränsningar mellan offentliga och privata miljöer

I ett centrum där fler människor kommer röra sig blir det extra viktigt med tydliga avgränsningar mellan offentliga och privata miljöer. Innergårdar bör upplevas som privata medan gator, grönstråk och torg ska kännas offentliga.

Ett sätt att tydliggöra avgränsningen är genom slutna kvarter men även höjdskillnader, låga staket och andra utformningar kan fungera. Ett viktigt verktyg för att bidra till avgränsningen är att vara restriktiv med smitvägar. Alltså undvika att dra gångstråk rakt genom bostadsgårdar. Om detta ändå bedöms lämpligt bör en intressevägning göras mellan tillgänglighet och boendekvalitet.



Låt trygghetsperspektivet genomsyra planeringen

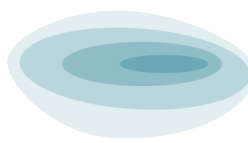
Planförslaget bedöms redan nu medföra stora förbättringar i jämförelse med nuläget, men det är viktigt att trygghetsperspektivet fortsätter att genomsyra arbetet med Landvetter centrum. Det är mycket viktigt att resecentrum blir en del av ett välanvänt stråk och att människor inte bara rör sig norr om kulturhuset. Den nya bebyggelsens placering längs med resecentrum blir också extra viktig, liksom att många fönster vetter mot resecentrum.

En annan viktig aspekt blir utformningen av föreslagna parkeringshus. Fördelarna med parkeringshus är bland annat att yta frigörs för bostäder och andra verksamheter. Dessutom genereras mindre trafik inne i centrum vilket förenklar rörelse med gång och cykel. Men parkeringshus riskerar också att medföra miljöer som upplevs otrygga. Därför är det viktigt att garagen utformas med trygghet som en central aspekt.



Gör aktiva avvägningar vid intressekonflikter

Vid en förtätning med en ambition om mångfunktionalitet kommer olika intressen oundvikligen att ställas mot varandra. Stadsbyggnadsstudien har en ambitiös framtidsbild med många nya bostäder, verksamheter och att det tillsammans ska skapa ett attraktivt stadsliv. I den sociala konsekvensanalysen lyfts flera viktiga aspekter, såsom grönytor och tydliga avgränsningar. Det innebär inte att dessa aspekter alltid måste väga tyngst, men det måste ske en aktiv intressevägning. Annars finns det risk för att exempelvis bostadsgården blir den yta som "blir över" när andra intressen har tillgodosetts.



Exploatera inifrån och ut

Många av problemen som Landvetter centrum har idag, otrygghet, bristande centrumkänsla och mentala barriärer, kan delvis kopplas till hur området kring resecentrum är utformat. Ur ett socialt hållbarhetsperspektiv bör därför ny bebyggelse i anslutning till knutpunkten resecentrum prioriteras vid etappbyggnaden av Landvetter centrum.



Källmaterial

Kommunalt underlag

Härryda kommun (2020) *Grön- och blåstruktur*

Intervjuer med socialsekreterare, säkerhetssamordnare, representant från Landvetterskolan (2021)

Krook och Tjäder (2021) *Landvetter Centrum Utvärdering & förslag till inriktning*

Krook och Tjäder (2020) *Ortsstudie med utvecklingsförslag för Landvetter*

Radar (2018) *Landvetter centrum Dialograpport*

White (2021) *Ekosystemtjänstanalys Landvetter centrum*

Andra källor

Boverket (2020) *Barnkonventionen i fysisk planering och stadsutveckling*

Boverket (2019) *Brottsförebyggande och trygghetsskapande perspektiv och åtgärder i samhällsbyggnadsprocessen*

Eva Minoura (2019) *Bostadsgården*

Folkhälsomyndigheten (2007) *Den byggda miljöns påverkan på fysisk aktivitet*

Göteborgs stad (2016) *[SKA] social konsekvensanalys: människor i fokus 1.2, Göteborgs stad*

Polismyndigheten i Stockholms län (2005) *Bo Tryggt 05*

Ramböll (2020) *Möjligheter att tillämpa samhällsekonomisk konsekvensanalys av miljörelaterade hälsoeffekter*

Statens folkhälsoinstitut (2010) *Aktivt liv i byggda miljöer*

Svenska cykelstäder (2020) *Låt barnen styra! Fakta och nyckeltal kring barn och ungas cykling.*

Trafikanalys (2015) *Cyklandets utveckling i Sverige 1995–2014*

WHO (2019) *Heat* (<https://www.heatwalkingcycling.org>) Hämtad 2021-11-03



Landvetter centrum är under utveckling. För att säkerställa den långsiktiga utvecklingen av Landvetters centrala delar har förvaltningen fått i uppdrag att göra en stadsbyggnadsstudie på strategisk nivå. I ett sådant komplext projekt ska en mängd olika intressekonflikter hanteras och avvägas.

En social konsekvensanalys (SKA) är ett verktyg att analysera och tydliggöra de sociala frågorna inom fysisk planering. Frågor som trygghet, mötesplatser, tillgänglighet och barnens perspektiv är aktuella.

Syftet med utredningen är att tydliggöra vilka sociala konsekvenser en centrumomvandling i Landvetter kan få, med analyser och rekommendationer för stadsplaneringen ur ett socialt perspektiv.



Härryda kommun | 435 80 Mölnlycke | 031-724 61 00
kommun@harryda.se
facebook.com/harrydakommun
harryda.se