

Bordlagt ärende: Planbesked för Bråta 2:105

m.fl.

12

2023KS331

Kommunstyrelsen

Datum
2024-02-01

Diarienummer
2023KS331 214

Planbesked för Bråta 2:105 m.fl.

Förslag till beslut

Kommunstyrelsen avslår ansökan om planbesked för Bråta 2:105 m.fl.

Sammanfattning av ärendet

Fastighetsägaren inkom den 26 juni 2023 med ansökan om planbesked för fastigheterna Bråta 2:105 m.fl. Ansökan avser planläggning för transport- och logistikterminal med tillhörande kontor och lastytor, samt publik laddstation för tunga fordon.

Området ligger ca 1,5 km från Mölnlycke centrum, invid Boråsvägen, och är ca 2,9 ha stort. Området utgörs idag av naturmark i form av ett skogsklätt berg.

Enligt gällande översiktsplan är området utpekad som utvecklingsområde för verksamheter på lång sikt. I samrådsförslag till ny översiktsplan, pekas området ut som utredningsområde som inte bör bebyggas under de närmsta tio åren. Detta gäller för hela sträckan från Solstens industriområde till Bråta industriområde. Ett helhetsbegrepp i planeringen behöver tas för området.

Förslaget skulle generera en markant ökning av tung trafik längs Boråsvägen. Detta skulle innebära en försämrad boendemiljö för befintliga och tillkommande bostadsområden, såsom Bråta Ängar och Wendelsstrand.

Förvaltningen föreslår att planbesked för Bråta 2:105 m.fl. avslås.

Beslutsunderlag

- Tjänsteskrivelse den 1 februari 2024
- Begäran om planbesked Bråta 2:105 m.fl.
- Natuvärdesinventering 2018-05-31
- Kartbilaga Bråta 2:105

Ärendet

Fastighetsägaren inkom den 26 juni 2023 med ansökan om planbesked för fastigheterna Bråta 2:105 m.fl. Sökande har för avsikt att på platsen skapa

en anläggning för logistik med tillhörande kontor, samt snabbbladdningsstationer för tunga fordon.

Området ligger ca 1,5 km från Mölnlycke centrum, invid Boråsvägen, och är ca 2,9 ha stort. Platsen består idag till största delen av ett berg. Området är en naturlig länk mellan Bråtaskogen och Wendelsbergsparken.

Tidigare ställningstaganden

Härreda kommuns översiktsplan (ÖP2012) anger området mellan Solstens industriområde och Bråta företagspark som utvecklingsområde för verksamheter på lång sikt. I samrådsförslag för ny översiktsplan anges området som utredningsområde där utveckling bör undvikas i tio år. För det aktuella området finns ingen gällande detaljplan.

Ansökan bergtäkt

Fastigheten har tidigare varit föremål för en ansökan om bergtäkt, vilken avsågs av länsstyrelsen den 21 november 2022. Avslaget grundades på närheten till befintlig industri med känslig utrustning, närvaron av nuvarande och planerade bostäder samt det negativa påverkandet av orörd natur.

Infrastruktur

Området sträcker sig mellan riksväg 40 och Boråsvägen. Riksväg 40 utgör en primärled för transporter av farligt gods, och vissa delar av området omfattas av byggnadsförbud enligt väglagen. Den närmaste anslutningen till riksväg 40 ligger ungefär tre km bort.

Buller och störningar

Längs Boråsvägen ligger flera befintliga bostadsområden, samt två nya områden som är under utveckling. Laddstationer för tung trafik så pass långt från trafikmoten skulle innebära kraftiga störningar för befintliga och planerade bostadsområden

Påverkan på närliggande projekt

De aktörer som arbetar med bostadsutveckling längs Boråsvägen är i allmänhet positiva till utvecklingen av både bostäder och verksamheter i området, men framhåller att det bör föregås av ett övergripande planprogram för hela området norr om Boråsvägen, innan detaljplanarbete initieras för specifika delar. Viktiga frågor som behöver hanteras är ökad trafik och dess påverkan av buller för befintliga och tillkommande bostäder, trafiksäkerhet för oskyddade trafikanter, gestaltning av bebyggelse längs Boråsvägen, samt bevarandet av Bråtaskogen som en attraktiv rekreationsplats med en trygg entrépunkt.

Naturvärden

Området utgörs idag av en grön koppling mellan Bråtaskogen och Wendelsbergsparken, med en viltpassage under riksväg 40. Vissa delar av området ingår i naturvårdsplanen med högt naturvärde. Biotopskyddade stenmurar och identifierade rödlistade arter finns inom området. En ekbevuxen randskog sträcker sig mot ängarna i sydväst, och det finns även groddammar inom området.

Vatten och avlopp

Området ingår inte i verksamhetsområde vatten- och avlopp. Möjlig anslutning finns i närheten.

Ekonomiska konsekvenser

Ett avslag på planbeskedet förväntas inte medföra kostnader för kommunen. Vid ett eventuellt positivt planbesked kan dock en ökning av tung trafik längs Boråsvägen resultera i framtida kostnader för kommunen. Detta kan inkludera åtgärder som bullerskydd för boende samt kapacitetshöjande insatser vid Mölnlyckemotet och närliggande korsningspunkter. Då kommunen inte äger någon mark i området skulle en planläggning inte generera andra intäkter än de exploatören betalar enligt gällande plantaxa, efter att plankostnadsavtal skrivits.

Förvaltningens bedömning

Förvaltningen föreslår att planbesked för Bråta 2:105 m.fl. avslås. med hänsyn till flera faktorer. Bevarandet av boendeattraktiviteten och minimera bullerstörningar för både befintliga och framtida bostadsområden är viktiga faktorer för förvaltningens bedömning. Berget i området fungerar för närvarande som ett effektivt naturligt bullerskydd från riksväg 40, och negativa effekter förväntas även i form av ökad tung trafik längs Boråsvägen. Dessutom skulle exploateringen medföra kraftiga störningar på omgivande bebyggelse genom omfattande sprängningar i genomförandeskedet.

Föreslagna samrådsplanen för en ny översiktsplan betonar vikten av att ta ett helhetsgrepp om det ännu oexploaterade området mellan riksväg 40 och Boråsvägen.

Louise Skålberg
Samhällsbyggnadschef

Åsa Lindborg
Plan- och exploateringschef

Fastighet

Fastighetsbeteckning (eller någon av de ingående i området) BRÅTA 2:105 samt del av BRÅTA 2:106
Fastighetens adress (eller någon av de ingående i området) Boråsvägen väster om Akarevägen
Fastighetsägare (företag eller förnamn och efternamn) Fraktkedjan Väst AB för BRÅTA 2:105. Johnny Johnsson för del 2:106

Sökande

Namn (förnamn och efternamn) Peter Agervi
Adress Fraktvägen 2
Postadress 435 33 Mölnlycke
E-postadress peter.agervi@fraktkedjan.se
Företag Fraktkedjan Väst AB
Organisationsnummer/personnummer 556670-9167
Kontaktperson (om annan än sökande)
Telefon 0709-857501
Faktureringsadress (om annan än ovan) fullmakt krävs

Personuppgifter kommer att behandlas enligt personuppgiftslagen (PUL)

Förslaget avser (bifoga karta, projektbeskrivning, illustrationer eller annat)

<p>Fraktkedjan Väst AB vill bygga en ny transport- och logistikterminal med tillhörande kontor och lastyta i närheten av deras nuvarande anläggning i Mölnlycke.</p> <p>Den nya anläggningen kommer att ge Fraktkedjan möjligheten till expansion av deras transport och distributions verksamhet. Fraktkedjan vill också lägga mer fokus på hållbarhet genom byggnation av en modern terminal med laddstationer för Fraktkedjans egna elfordon samt en offentlig laddstation.</p> <p>Bifogad planskiss redovisar ett förslag på disponering av fastigheten.</p> <p>Bilaga: BRÅTA 2:105 samt del av BRÅTA 2:106 Förslag på situationsplan för nya transport- och logistikterminal daterad 2023-06-12</p>
--

Tid för beslut om planbesked

Enligt plan- och bygglagen (2010:900), PBL, 5 kap 4 § ska planbesked ges inom fyra månader, efter att komplett ansökan inkommit. Kommunen och sökande kan komma överens om annan tid.

Avgift för planbesked

Med stöd av plan- och bygglagen (2010:900), PBL 12 kap 8 §, kommer en avgift att tas ut enligt gällande plan- och bygglovtaxa antagen av Kommunfullmäktige den 12 december 2019.

Avgift tas ut även om ansökan avslås

Faktura sänds separat.

Upplysningar


Härryda kommun tar ut en planavgift för detaljplanarbeten. Avgiftens storlek beror på storleken på det som detaljplanläggs och på hur mycket tid som kommunens handläggning tar. Avgiften styrs enligt gällande plan- och bygglovstaxa antagen av Kommunfullmäktige 12 december 2019.

När ansökan om planbesked skickas till kommunen förväntas det av dig som sökande att du eller ditt företag har ekonomiska möjligheter att genomföra det som du önskar planlägga.

Information om GDPR

De personuppgifter som du lämnar till oss behandlas i enlighet med dataskyddsförordningen. Mer information om vad detta innebär för dig hittar du på kommunens hemsida, www.harryda.se/gdpr

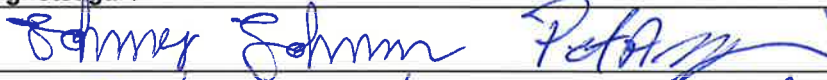
Underskrift sökande (ansvarig för att avgiften betalas)

Namnsteckning	
Namnförtydligande	PETER AGERVI
Datum	2023-06-15

Underskrift medsökande

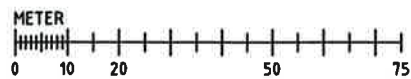
Namnsteckning	
Namnförtydligande	
Datum	

Underskrift fastighetsägare

Namnsteckning	
Namnförtydligande	Johnny Johansson PETER AGERVI
Datum	15/6-23 15/6-23

Ansökan skickas till:
Härryda kommun
Planenheten
435 80 Mölnlycke

Kontakta oss gärna:
Telefon: 031-724 61 00
E-post: plan@harryda.se
www.harryda.se



BRÅTA 2:105 samt del av **BRÅTA 2:106** -
Förslag på situationsplan för nya
transport- och logistikterminal

Skala: 1:1000 (A3)

Datum: 2023-06-12



Naturvärdesinventering

Bråta, Härryda



2018-05-31

Naturcentrum nr 1592 – NVI enligt Svensk Standard 19900

Uppdragsgivare

Härryda Kross AB

Uppdragsgivarens kontaktperson

Linda Björnberg, Massoptimering AB

Tel. 0709-60 83 95

linda.bjornberg@massoptimering.se

Uppdragstagare

Naturcentrum AB

Strandtorget 3, 444 30 Stenungsund

Tel. 010-220 12 00

ncab@naturcentrum.se

Projektledare, fältarbete och rapport: Johan Svedholm

Tel. 010-220 12 17

johan.svedholm@naturcentrum.se

Kartmaterial

Kartmaterial från Lantmäteriet ©.

Omslagsbild

Grova ekar i naturvärdesobjekt 1.

Foton i rapporten

Samtliga foton är från inventeringsområdet och har tagits i samband med inventeringen.

Denna rapport bör citeras: Svedholm, J. 2018. Naturvärdesinventering Bråta, Härryda. Naturcentrum AB, rapport till Härryda Kross AB

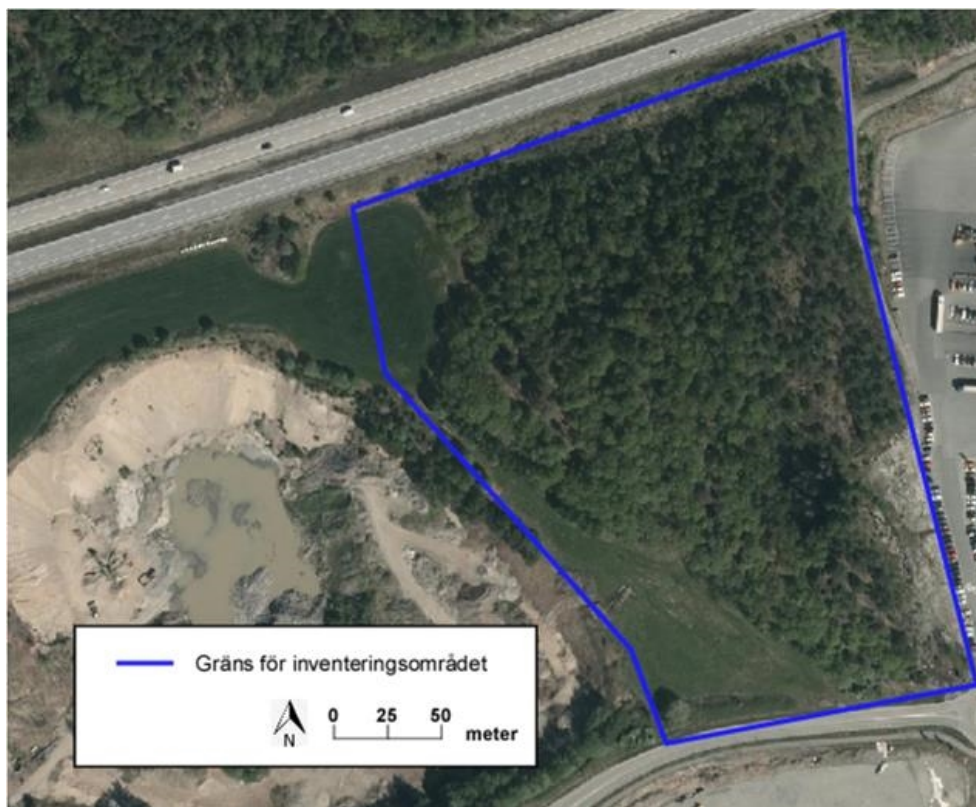
Innehåll

INNEHÅLL	3
GENOMFÖRANDE.....	4
UPPDRAG	4
METODIK.....	4
RESULTAT	7
INFORMATIONSKÄLLOR - TIDIGARE KÄNDA UPPGIFTER	7
INVENTERINGSRESULTAT	8
REDOVISNING AV NATURVÄRDESOBJEKT	12
KONSEKVENSER.....	17
PÅVERKAN PÅ NATURVÄRDEN	17
GENERELLT BIOTOPSKYDD	17
ARTSKYDDSFÖRORDNINGEN.....	17
REFERENSER	19

Genomförande

Uppdrag

På uppdrag av Härryda Kross AB har Naturcentrum AB utfört en naturvärdesinventering av ett område i Bråta, Härryda kommun. Inventeringen skall utgöra underlag till ansökan om tillstånd för bergtäkt. Inventeringsområdet framgår av figur 1. Dessutom har en bedömning gjorts om hur befintliga naturvärden kan komma att påverkas av den planerade verksamheten, samt huruvida artskyddsförordningen kommer att aktualiseras.



Figur 1. Inventeringsområde

Metodik

Inventeringen har utförts enligt *Svensk Standard SS 19 90 00*. Det innebär identifiering av geografiska områden med positiv betydelse för biologisk mångfald, samt bedömning av denna betydelse. Områden av positiv betydelse för biologisk mångfald ska avgränsas och beskrivas som naturvärdesobjekt eller landskapsobjekt. Med biologisk mångfald avses: "mångfald inom arter, mellan arter och av ekosystem".

Förarbete

För att identifiera potentiella naturvärdesobjekt flygbildtolkades hela inventeringsområdet. Relevant information om biologiska bevarandevärden och naturvårdsintressen eftersöktes dessutom från följande källor:

- Länsstyrelsen i Västra Götalands *WebbGIS*.
- Naturvårdsverkets *Skyddad natur*.
- Skogsstyrelsens *Skogens pärlor*.
- Jordbruksverkets databas *TUVA*.
- ArtDatabankens databaser, Artportalen, utdrag av rödlistade och skyddade arter (2018-04-10).
- Härryda kommuns naturvårdsplan

Fältinventering

Fältinventering genomfördes genom att hela inventeringsområdet genomströvades. Utifrån beprövad kunskap och erfarenhet eftersöktes biotopkvaliteter och arter av betydelse för biologisk mångfald. Fältinventeringen genomfördes den 16 april 2018 med kompletterande besök den 18 april samt den 10 maj 2018.

Naturvärdesobjekt och landskapsobjekt

Svensk Standard SS 19 90 00 innebär att områden av positiv betydelse för biologisk mångfald avgränsas och beskrivs som naturvärdesobjekt eller landskapsobjekt. Naturvärdesobjekten skall naturvärdesbedömas och utgöras av en dominerande naturtyp. Landskapsobjekten kan bestå av flera olika naturtyper och behöver inte naturvärdesbedömas.



Figur 2. Naturvärdesklasser.

Naturvärdesbedömning

Naturvärdesobjektens betydelse för biologisk mångfald bedöms enligt en skala i tre eller fyra naturvärdesklasser enligt figur 2. Vid bedömningen görs en sammanvägning av områdenas artvärde och biotopvärde.

Naturvärdesklass 1–3 är obligatoriska och naturvärdesklass 4 är ett tillägg.

Detaljeringsgrad

Naturvärdesinventering enligt *Svensk Standard SS 19 90 00* kan utföras med olika detaljeringsgrad. Inventeringen genomfördes i detta fall med *detaljeringsgrad detalj*. Det innebär att redovisningen omfattar naturvärdesobjekt med en yta av 10 m² eller mer samt linjeformade objekt med en minsta längd av 10 m och 0,5 m bredd.

Tillägg

Naturvärdesinventering enligt *Svensk Standard SS 19 90 00* kan utföras med olika tillägg. Vid denna inventering har nedanstående tillägg ingått:

Tillägget *naturvärdesklass 4*, vilket innebär att även naturvärdesobjekt med naturvärdesklass 4 – visst naturvärde – identifieras och avgränsas.

Tillägget *generellt biotopskydd* vilket innebär att alla områden som omfattas av det generella biotopskyddet enligt miljöbalken 7 kap 11§ och förordning om områdesskydd, oavsett storlek, identifieras och kartläggs.

Tillägget *fördjupad artinventering* vilket innebär att specifika arter eller artgrupper inventerats med den särskilda metodik, vid de tidpunkter och med den särskilda kompetens som kan krävas för vissa arter/artgrupper. De aktuella artgrupperna i denna inventering har varit i synnerhet groddjur, men även andra arter som omfattas av artskyddsförordningen har särskilt eftersökts.

Naturvårdsarter

Med naturvårdsart avses art som indikerar att ett område har naturvärde eller som i sig själv är av särskild betydelse för biologisk mångfald. Bland naturvårdsarterna har rödlistade arter och skyddade arter särskild betydelse. Naturvårdsarter kan, men behöver inte, tillhöra en eller flera olika kategorier enligt nedan.

Med *rödlistad art* menas art som enligt den internationella naturvårdsunionens (IUCN) kriterier inte bedöms ha långsiktigt livskraftig population i Sverige utan löper risk att försvinna från landet. Rödlistade arter delas in i olika hotkategorier. NT= Nära hotad, VU = sårbar, EN = starkt hotad, CR = Akut hotad och RE = nationellt utdöd. Rödlistade arter markeras i rapporten med någon av ovanstående hotkategorier efter artnamnet. Kategorierna VU, EN och CR räknas som hotade.

Skyddade arter markeras i rapporten med (§) efter artnamnet. Med *skyddad art* eller *fridlyst* avses art som omfattas av förbud enligt 4–9 §§ Artskyddsförordningen. När det gäller fåglar, som samtliga är skyddade, är praxis att beakta rödlistade arter och arter som redovisas i bilaga 1 i EU:s fågeldirektiv. Stöd för en sådan praxis finns i Naturvårdsverkets handbok (Naturvårdsverket 2009) där följande står att läsa: "Även om alla fågelarter omfattas bör arter markerade med B i bilaga 1 till artskyddsförordningen, rödlistade arter samt sådana arter som uppvisar en negativ trend prioriteras i skyddsarbetet." I handboken listas ett antal fågelarter vars populationer minskat med 50 % eller mer under perioden 1975–2005 enligt Svensk häckfågeltaxering. Dessa uppgifter är emellertid föråldrade och har därför inte beaktats i denna rapport såvida arterna inte är rödlistade eller redovisas i bilaga 1 i EU:s fågeldirektiv.

Skogsstyrelsen har tagit fram en förteckning över arter som genom sin närvaro indikerar att ett område har högt naturvärde i skog – *signalarter i skog*. Art som tillhör denna kategori markeras med (S) efter artnamnet. Arter som enligt Skogsstyrelsens förteckningar har lågt signalvärde i den aktuella regionen har inte beaktats.

Arter som bedöms uppfylla definitionen för naturvårdsart men som inte tillhör någon av ovanstående kategorier redovisas utan markering efter artnamnet.

Övrigt om arter

Inventering av arter syftar till att med rimlig säkerhet utgöra underlag naturvärdesbedömning samt avgränsning av naturvärdesobjekt och landskapsobjekt. Det innebär att det kan finnas fler naturvårdsarter, rödlistade arter och skyddade arter utöver de som påträffats och redovisats. För att med större säkerhet konstatera eller utesluta om vissa arter finns eller inte finns i ett område krävs normalt upprepade, specialiserade, artinriktade och fördjupade inventeringar.

De under inventeringen påträffade naturvårdsarterna har registrerats på Artportalen.

Resultat

Informationskällor - tidigare kända uppgifter

Naturinventeringar

Uppgifter om biologisk mångfald inom inventeringsområdet finns i följande källor.

- ArtDatabanken/Artportalen, utdrag ur databas för rödlistade och skyddade arter, 2018-04-10

Naturvårdsarter

Det finns ett par relevanta uppgifter i ArtDatabankens material av naturvårdsarter inom eller i direkt anslutning till inventeringsområdet (figur 3). Det gäller ett fynd av skalbaggen myskbock *Aromia moschata* S i ett skogsbryn mot åkermarken i väster i juli 2017 samt ett fynd av fjärilen sexfläckig bastardsvärmare *Zygaena filipendulae* NT i ruderatmark omedelbart NO om området, också detta i juli 2017.

Övriga registrerade uppgifter hos ArtDatabanken bedömdes inte relevanta, då lokalerna sannolikt ligger utanför inventeringsområdet (koordinaterna är osäkra) eller beroende på att iakttagelserna är av tillfällig karaktär.

Gällande områdesskydd

Det finns inga gällande områdesskydd inom inventeringsområdet, med undantag av de biotoper som under inventeringen bedömts omfattas av generellt biotopskydd, se nedan under "Inventeringsresultat".



Figur 3. Informationskällor, naturinventeringar.

Inventeringsresultat

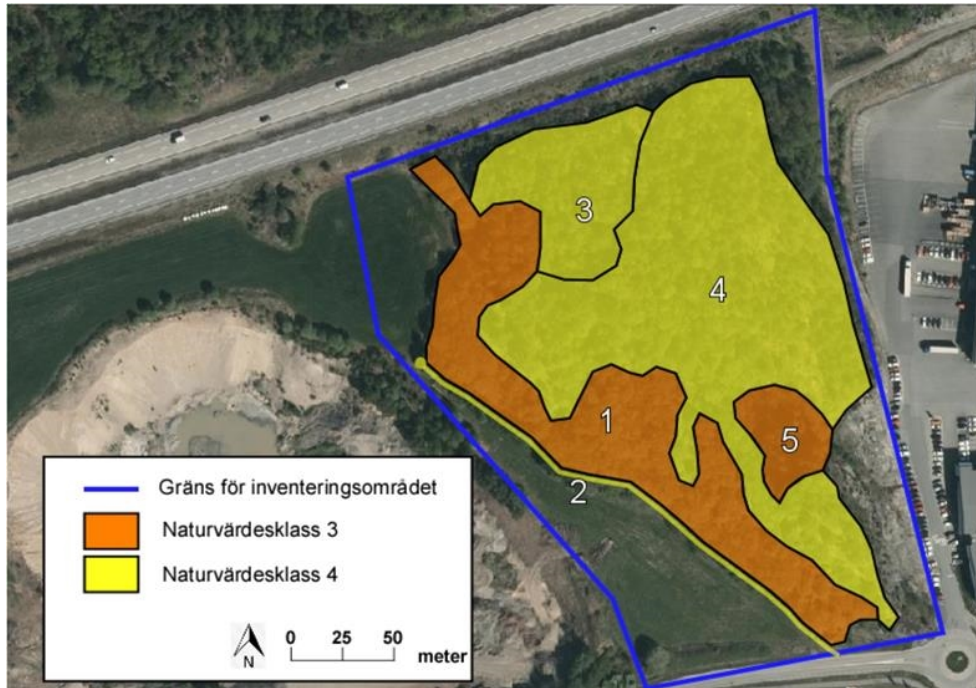
Beskrivning av inventeringsområdet

Området är ca 5,7 ha stort och utgörs av en skogsklädd bergknalle omgiven av vägar i norr och söder, åkermark samt en grustäkt i väster och industrimark i öster. En del åkermark ingår i inventeringsområdet, troligen främst använd till vallodling men stundom också till betesmark. På bergets platå växer talldominerad blandskog, och längs den västra kanten finns en ekdominerad randädellövskog. I brynet mellan skog och åkermark finns även ett smärre vattendrag/dike, som har sin upprinnelse i en källa i områdets nordvästra del. Uppe på berget finns även en damm, sannolikt relativt nyligen uppdämd då en dalgång fyllts med krossmaterial i öster vilket skapat en permanent vattensamling. Detta har resulterat i att ett stort antal träd har dränkts och står som torrakor i dammen.

Naturvärdesobjekt

Vid inventeringen identifierades tre naturvärdesobjekt tillhörande terrestra naturtyper (se figur 4) och två naturvärdesobjekt tillhörande limniska naturtyper. Ett naturvärdesobjekt bedömdes ha påtagligt naturvärde - naturvärdesklass 3. Övriga objekt bedömdes ha visst naturvärde - naturvärdesklass 4. Tre av objekten utgörs av skogliga miljöer, det övriga två av ett småvatten samt ett vattendrag.

Katalog med samtliga naturvärdesobjekt finns på sidan 12.



Figur 4. Naturvärdesobjekt.



Figur 5. Guldlockmossa på en ek i naturvärdesobjekt 1.

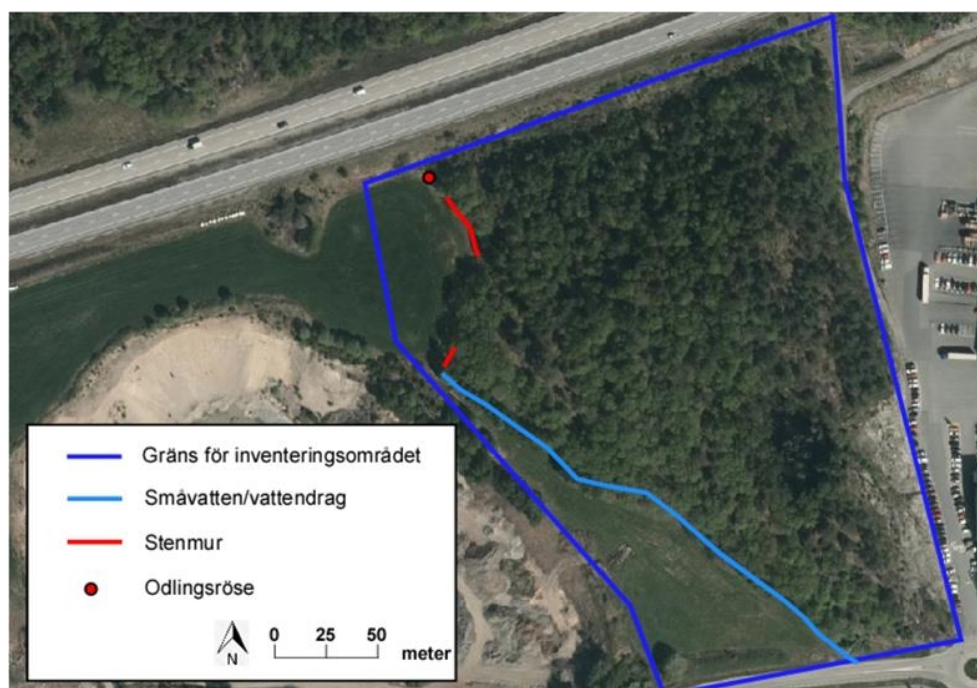
Naturvårdsarter

Nio naturvårdsarter påträffades vid inventeringen. Arterna listas nedan (tabell 1). I ekskogen i naturvärdesobjekt 1 noterades signalarterna glansfläck, barkkornlav och guldlockmossa. Här hittades även enstaka yngre askar EN, en art som emellertid fortfarande är mycket vanlig men hotas av svampsjukdomar. Inga äldre/grövre

askar eller askbestånd hittades i området. Äldre födosöksinmack av spillkråka NT (upptagen i EU:s fågeldirektiv, bilaga 1) hittades i naturvärdesobjekt 1, 4 och 5. Inga bohål eller andra tecken på att arten häckar i området hittades dock. Området bedöms inte heller vara optimalt som häckningsmiljö på grund av avsaknad av lämpliga boträd, men kan ha gästats av kringströvande fåglar eller ingå i de perifera delarna av ett revir. Några ängspiåkror (NT) rastade runt åkermarken i områdets västra del vid det första aprilbesöket. Det är under artens sträcktid och det bedömdes röra sig om tillfälligt rastande fåglar, men det är inte otänkbart att åkermarken skulle kunna ingå i ett häckningsrevir för arten. Revlumner (fridlyst enligt artskyddsförordningen 9 §) hittades rikligt på en smärre yta i naturvärdesobjekt 3. Åkergröda (fridlyst enligt artskyddsförordningen 4 §) och vanlig groda (fridlyst enligt artskyddsförordningen 6 §) hittades i stor mängd i naturvärdesobjekt 5, se vidare under "Fördjupad artinventering".

Tabell 1. Relevanta naturvårdsarter som observerades i inventeringsområdet under naturvärdesinventeringen. För varje förekomst anges vilken naturvårdskategori arterna tillhör (rödlister anges med respektive hotkategori, signalarter anges med "S" och fridlysta arter anges med "(§)").

Svenskt namn	Vetenskapligt namn	Kategori
glansfläck	<i>Arthonia spadicea</i>	S
barkkornlav	<i>Lopadium disciforme</i>	S
gullockmossa	<i>Homalothecium sericeum</i>	S
revlumner	<i>Lycopodium annotinum</i>	(§)
ask	<i>Fraxinus excelsior</i>	EN
spillkråka	<i>Dryocopus martius</i>	NT, (§)
ängspiåkråka	<i>Anthus pratensis</i>	NT
vanlig groda	<i>Rana temporaria</i>	(§)
åkergröda	<i>Rana arvalis</i>	(§)



Figur 6. Generellt biotopskydd.

Generellt biotopskydd

Några biotoper som bedöms omfattas av det generella biotopskyddet enligt miljöbalken 7 kap 11§ och förordning om områdesskydd har identifierats (figur 6). Det rör sig om ett småvatten, ett odlingsröse och två stenmurar vilka samtliga gränsar mot åkermark.

Fördjupad artinventering - groddjur

Metodik

Eftersom grodrom påträffades i dammen i naturvärdesobjekt 5 genomfördes en fördjupad artinventering av groddjur i avsikt att utröna artsammansättning och miljöns värde som reproduktionslokal. Dammen fältbesöktes därför nattetid den 10 april för att eftersöka stjärtlösa groddjur, samt 10 maj med fokus på salamandrar. Vid besöken lyssnades efter spelande grodor, och de områden av dammen som gick att komma åt från land genomlystes noggrant med ficklampa för att eftersöka salamandrar.

Resultat

Vid nattbesöket den 10 april möttes inventeraren av en närmast öronbedövande kör av spelande grodor. Många grodor sågs i dammen med hjälp av ficklampa, antalet och proportionerna är svårt att bedöma, men det rörde sig sannolikt om hundratals djur varav ungefär lika stor andel åkergroda som vanlig groda. Lokalen bedöms därmed vara en mycket god reproduktionslokal för dessa arter. Inga salamandrar noterades under något av besöken. Enstaka salamandrar kan säkerligen reproducera sig i dammen, men det bedöms inte vara någon viktig reproduktionslokal för salamandrar.



Figur 7. Gott om grodrom i naturvärdesobjekt 5. Till höger i bild syns även en groda sticka upp!

Redovisning av naturvärdesobjekt

Objekt-ID: 1

Naturvärdesbedömning: Påtagligt naturvärde - naturvärdesklass 3

Dominerande naturtyp: Skog och träd

Biotoper: Ekskog

Natura 2000-naturtyp: 9190 - näringsfattig ekskog

Beskrivning: Randekskog längs bergets västra kant. Medelålders-äldre ekskog i brant/sluttning på mager, hedartad mark med inslag av rönn, björk, sötkörbär, tall och yngre ask. Ställvis högstammig ekskog omväxlande med partier med knotiga och senvuxna ekar, enstaka grova och någon mycket grov ek med håligheter. Ställvis rikligt inslag av block och lodytor. Inslaget av död ved är måttligt - ställvis rikligt. Botten- och fältskikt är glest eller obefintligt med kvastmossor, björnmossor och kruståtel. Objektet genomkorsas av stenmurar.

Biotopkvalitéer: Äldre ädellövträd, hålträd, block, lodytor, död ved.

Naturvårdsarter: Glansfläck *Arthonia spadicea* S, barkkornlav *Lopadium disciforme* S, guldlockmossa *Homalothecium sericeum* S, spillkråka *Dryocopus martius* NT (§) - äldre födosöksinhack. Myskbock *Aromia moschata* S är tidigare påträffad i objektet. Arten bedöms kunna finnas kvar, då enstaka äldre sälgar som är nödvändiga för myskbockens larvutveckling finns i objektet.

Områdesskydd: I objektets nordligaste del finns ett odlingsröse och en stenmur som gränsar till åkermark, vilket innebär att de omfattas av det generella biotopskyddet.

Kommentar: Objektet ligger nära, men bedöms inte riktigt uppfylla kriterierna för naturvärdesklass 2.



Figur 8. Ekskog i naturvärdesobjekt 1.

Objekt ID: 2

Naturvärdesbedömning: Visst naturvärde - naturvärdesklass 4

Dominerande naturtyp: Vattendrag

Biotop: Bäck/dike, källa.

Natura 2000-biotop: Källan kan eventuellt hänföras till 7160 - källor och källkärr.

Beskrivning: Liten, troligen naturlig källa i gräns mellan skog och åkermark som rinner upp i en liten bäck/uträtat dike som löper i skogsbrynet söderut. Viss utfällning av järnoxid i källan. Vattendraget är ca 1 m brett och ett par dm djupt, långsamflytande med detritusbotten. Delvis beskuggat av en trädriddå. I källan dominerar källgräsmossa och mannagräs, diket är vegetationsfattigt men visst inslag av bäcknate finns. Diket rinner ned i kulvert i objektets sydligaste del.

Biotopkvalitéer: Källa, vattendrag.

Områdesskydd: Objektet gränsar till åkermark och bedöms därmed omfattas av det generella biotopskyddet.



Figur 9. Källa och dike/vattendrag i naturvärdesobjekt 2.

Objekt-ID: 3

Naturvärdesbedömning: Visst naturvärde – naturvärdesklass 4

Dominerande naturtyp: Skog och träd

Biotop: Blandsumpskog

Beskrivning: Sumpig skog dominerad av yngre gran och medelålders - äldre björk och inslag av al. Små, öppnare skogskärr med vitmossor och tuvull förekommer i objektet. I objektets nordligaste del finns gråvidesnår. Sparsamt-måttligt inslag av död ved, däribland en del björkhögstubbar. I botten- och fältskikt återfinns björnmossor, västlig hakmossa, blåtåtel och tuvull.

Biotopkvalitéer: Sumpskog, död ved.

Naturvårdsarter: Revlumner *Lycopodium annotinum* (§).



Figur 10. Litet skogskärr i naturvärdesobjekt 3.

Objekt-ID: 4

Naturvärdesbedömning: Visst naturvärde - naturvärdesklass 4

Dominerande naturtyp: Skog och träd

Biotoper: Blandskog, hållmarkstallskog

Beskrivning: Medelålders, varierad blandskog på mager mark. Objektet är starkt kuperat, i de högsta lägena med berg i dagen och ett tunt jordtäckte återfinns ren hållmarkstallskog med inslag av en. I dalarna dominerar björk, ek och gran med inslag av asp, rönn och oxel. Enstaka äldre tallar finns i objektet. Ställvis finns inslag av block och lodytor. I fältskiktet återfinns blåbär, lingon, blåtåtel och örnbräken. I hållmarkstallskogen finns berg i dagen och ett tunt jordtäckte med renlavar och raggmossor. Överlag sparsamt - måttligt inslag av död ved.

Biotopkvalitéer: Död ved. Solexponerade äldre tallar. Block och lodytor.

Naturvårdsarter: Spillkråka *Dryocopus martius* NT (§) - äldre födosöksspår i talltorrakor.



Figur 11. Blandskog i naturvärdesobjekt 4.

Objekt-ID: 5

Naturvärdesbedömning: Påtagligt naturvärde - naturvärdesklass 3

Dominerande naturtyp: Småvatten

Biotoper: Damm

Beskrivning: Medelstor damm, människoskapad genom uppdämning av dalgång.

Dammen är vegetationsfattig och tämligen beskuggad. Det finns mycket gott om stående död ved i dammen, sannolikt träd (ek, tall och björk) som dränkts då dalgången dämades upp.

Biotopkvalitéer: Död ved, värden för groddjur.

Naturvårdsarter: Viktig reproduktionslokal för åkergroda *Rana arvalis* (§) och vanlig groda *Rana temporaria* (§). Födosöksinmack av spillkråka *Dryocopus martius* NT, (§) i torrakor.



Figur 12. Dammen i naturvärdesobjekt 5.

Konsekvenser

Påverkan på naturvärden

En bedömning har gjorts av hur och i vilken utsträckning inventeringsområdets befintliga naturvärden påverkas av den ansökta verksamheten. Endast de naturvärden som direkt påverkas av den ansökta verksamheten inom området har beaktats, alltså inte eventuell påverkan av exempelvis ökade transporter till och från takten och dylikt.

Nästan hela berget i inventeringsområdet har bedömts hysa vissa - påtagliga naturvärden. De naturvärdesobjekt som identifierats kommer sannolikt att påverkas starkt av den ansökta verksamheten. Om hela berget omvandlas till en bergtäkt kommer de identifierade naturvärdena att försvinna. Det är svårt att genomföra kompensationsåtgärder för skogliga miljöer vars värde är förknippat med äldre träd. Dammens värden för groddjur är lättare att återskapa som kompensationsåtgärder, se nedan under "Artskyddsförordningen". Området kan vidare sägas utgöra en förbindelselänk mellan värdefulla skogsområden i norr (Bråtaskogens naturreservat) och i söder (Wendelsbergsparken). Vid en avskogning av inventeringsområdet skulle denna länk brytas.

Om det finns möjlighet att spara delar av undersökningsområdet rekommenderas att i synnerhet naturvärdesobjekt 1 skonas från exploatering.

Generellt biotopskydd

Två stenmurar, ett vattendrag och ett odlingsröse har bedömts omfattas av det generella biotopskyddet enligt miljöbalken 7 kap 11§ och förordning om områdesskydd. Om dessa påverkas av ansökt verksamhet krävs dispens.

Artskyddsförordningen

Aktuella arter som omfattas av artskyddsförordningen och påträffades inom inventeringsområdet är revlumner, spillkråka, vanlig groda och åkergroda.

Revlumner

Ett smärre bestånd av revlumner på ett par kvadratmeter hittades i naturvärdesobjekt 3. Arten är fridlyst enligt artskyddsförordningen 9 §, vilket innebär att det är förbjudet att *1. gräva eller dra upp exemplar av växter med rötterna, och 2. plocka eller på annat sätt samla in exemplar av växter för försäljning eller andra kommersiella ändamål.* Arten är mycket vanlig i triviala skogsmiljöer i sydvästra Sverige, och artens bevarandestatus på lokal/regional nivå bedöms inte påverkas om detta bestånd skulle försvinna.



Figur 13. Revlummer i naturvärdesobjekt 3.

Spillkråka

Äldre födosöksinmack av spillkråka, som är rödlistad (NT) och upptagen i EU:s fågeldirektiv, bilaga 1, hittades i naturvärdesobjekt 1, 4 och 5. Arten bedöms inte häcka i området, men det kan möjligen ingå i de perifera delarna av ett revir. Området bedöms inte vara särskilt lämpligt som häckningsbiotop eftersom det är ont om lämpliga boträd.



Figur 14. Äldre födosöksinmack av spillkråka vid basen av talltorraka i naturvärdesobjekt 5.

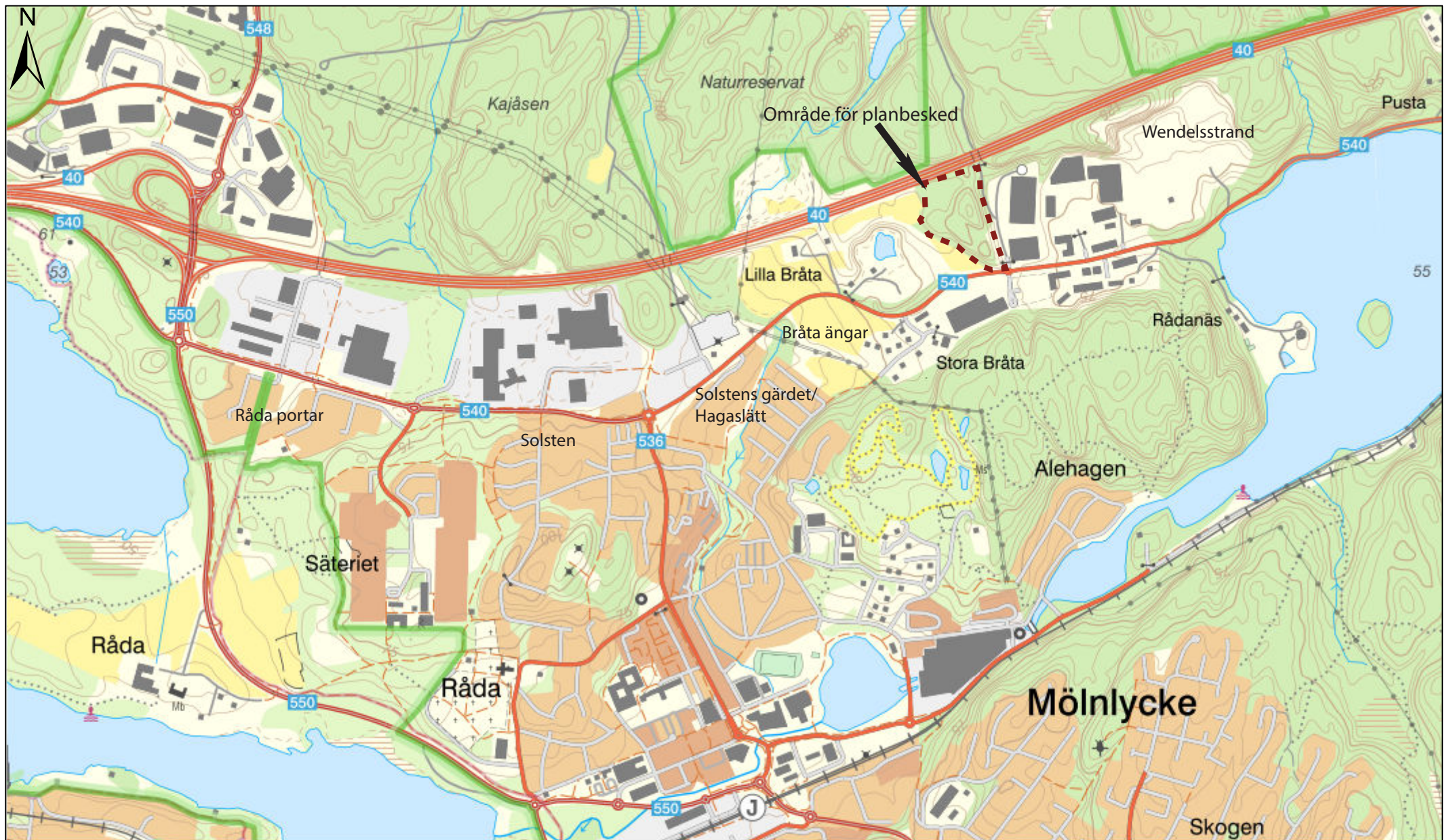
Groddjur

Dammen i naturvärdesobjekt 5 bedöms vara en viktig reproduktionslokal för vanlig groda och åkergroda. Vanlig groda är fridlyst enligt artskyddsförordningen 6 §, vilket innebär att det är förbjudet att: *1. döda, skada, fånga eller på annat sätt samla in exemplar, och 2. ta bort eller skada ägg, rom, larver eller bon.* Åkergroda är fridlyst enligt artskyddsförordningen 4 §, vilket innebär att det är förbjudet att: *1. avsiktligt fånga eller döda djur, 2. avsiktligt störa djur, särskilt under djurens parnings-, uppfödning-, övervintrings- och flyttperioder, 3. avsiktligt förstöra eller samla in ägg i naturen, och 4. skada eller förstöra djurens fortplantningsområden eller viloplats.* Att förstöra dammen skulle alltså innebära ett brott mot den sistnämnda paragrafen. Då behövs således ansökas om dispens, vilket säkerligen innebär att kompensationsåtgärder behövs. Exempel på sådana kompensationsåtgärder kan vara skapande av andra reproduktionsmiljöer i närområdet i form av dammar. Sådana dammar behöver även en skötselplan med regelbundet återkommande underhåll för att undvika igenväxning. Andra former av kompensation kan vara skapande av övervintringsmiljöer för groddjur.

Referenser

- Gärdenfors, U. 2015. *Rödlistade arter i Sverige 2015*. ArtDatabanken, SLU, Uppsala.
- Naturvårdsverket 2009. *Handbok för artskyddsföreningen. Del 1 - fridlysning och dispenser*. Naturvårdsverket handbok 2009:2, Stockholm.
- Skogsstyrelsen 2014. *Handbok för inventering av nyckelbiotoper*. Skogsstyrelsen, Jönköping.

BRÅTA 2:105 m.fl. UNGEFÄRLIGT OMRÅDE FÖR PLANBESKED



Skala 1:15 000 A4 0 0,5 1 [km]
Datum: 12.18.2023

Sammanträdesdatum
2024-03-07

§ 64

Dnr 2023KS331

Planbesked för Bråta 2:105 m.fl.

Beslut

Kommunstyrelsen bordlägger ärendet till sammanträdet 11 april 2024.

Sammanfattning av ärendet

Fastighetsägaren inkom den 26 juni 2023 med ansökan om planbesked för fastigheterna Bråta 2:105 m.fl. Ansökan avser planläggning för transport- och logistikterminal med tillhörande kontor och lastytor, samt publik laddstation för tunga fordon.

Området ligger ca 1,5 km från Mölnlycke centrum, invid Boråsvägen, och är ca 2,9 ha stort. Området utgörs idag av naturmark i form av ett skogsklätt berg.

Enligt gällande översiktsplan är området utpekad som utvecklingsområde för verksamheter på lång sikt. I samrådsförslag till ny översiktsplan, pekas området ut som utredningsområde som inte bör bebyggas under de närmsta tio åren. Detta gäller för hela sträckan från Solstens industriområde till Bråta industriområde. Ett helhetsbegrepp i planeringen behöver tas för området.

Förslaget skulle generera en markant ökning av tung trafik längs Boråsvägen. Detta skulle innebära en försämrad boendemiljö för befintliga och tillkommande bostadsområden, såsom Bråta Ångar och Wendelsstrand. Förvaltningen föreslår att planbesked för Bråta 2:105 m.fl. avslås.

Beslutsunderlag

- Tjänsteskrivelse den 1 februari 2024
- Begäran om planbesked Bråta 2:105 m.fl.
- Natuvärdesinventering 2018-05-31
- Kartbilaga Bråta 2:105

Förslag till beslut på sammanträdet

Per Vorberg (M) föreslår att kommunstyrelsen bordlägger ärendet till sammanträdet 11 april 2024.

Beslutsgång

Ordföranden frågar om kommunstyrelsen bifaller Per Vorbergs förslag och finner att så sker.

Signatur justerande	Utdragsbestyrkande

Sammanträdesdatum
2024-03-07

Signatur justerande			Utdragsbestyrkande
---------------------	--	--	--------------------