

# Lokalresursplan 2024-2028

Kommunstyrelsen



# Innehåll

<b>Lokalresursplanering i Härryda kommun.....</b>	<b>3</b>
Lokaler.....	3
Planeringsunderlag .....	6
Sektorernas lokalplaner .....	6
<b>Sektorn för utbildning, kultur och fritid.....</b>	<b>7</b>
Befolkningsprognos .....	7
Beräknat behov av utbyggnad, förskola .....	7
Beräknat behov av utbyggnad, grundskola, förskoleklass, fritidshem.....	12
Beräknat behov av utbyggnad, anpassad grundskola .....	18
Beräknat behov av utbyggnad, gymnasieskola .....	19
Beräknat behov av utbyggnad, anpassad gymnasieskola .....	20
Beräknat behov av utbyggnad, kultur och fritid.....	20
<b>Sektorn för socialtjänst.....</b>	<b>23</b>
Befolkningsprognos .....	23
Beräknat behov av utbyggnad för äldre .....	24
Beräknat behov av utbyggnad för personer med funktionsnedsättning .....	27
Beräknat behov av övriga boenden.....	29
Beräknat behov för vuxenutbildning.....	30
<b>Projektportfölj 2024-2028 (2029-2033) .....</b>	<b>32</b>
<b>Bilaga, beläggning och kapacitet per enhet .....</b>	<b>33</b>
Förskolor .....	33
Grundskolor .....	35
Funktionsstöd .....	36
Vård och omsorg.....	37

# Lokalresursplanering i Härryda kommun

En del i långtidsplaneringen är upprättandet av en samlad lokalresursplan (LRP) för den kommunala verksamheten. Planen revideras årligen i samband med att förvaltningen upprättar förslag till budget/plan vilket innebär att projekt kan komma att flyttas mellan åren om förutsättningarna ändras. Lokalresursplanen redovisar:

Redovisning av verksamheter under respektive sektor

- Behovet av lokaler inom respektive sektor under planperioden 2024-2028 samt med utblick för åren 2029-2033.

Utifrån att antalet tillkommande lokaler varierar mellan sektorerna har förvaltningen valt att redovisa behovet av lokaler i nedanstående dokument.

Sektor	Lokalresursplan	Investeringsbudget
Utbildning, kultur och fritid	Alla verksamhetslokaler	Övriga investeringar
Socialtjänst	Alla verksamhetslokaler	Övriga investeringar
Samhällsbyggnad		Lokaler och övriga investeringar
Teknik och förvaltningsstöd		Lokaler och övriga investeringar
Kommunledning		Lokaler och övriga investeringar

## Lokaler

### Politiska inriktningar

I det strategiska programmet, som antagits av kommunfullmäktige, anges att kommunen ska äga lokaler där kommunen bedriver kärnverksamhet. Där står också att lokalresursplaneringen ska föregås av noggranna analyser om efterfrågan, behov, kompetenstillgång och kostnader för att långsiktigt tillse att det finns full behovstäckning och olika verksamhetsformer inom förskoleverksamheten och annan pedagogisk omsorg. Verksamhetsanpassningar ska ske löpande så att ekonomin kan fokuseras på verksamheten och långsiktigt färre barn i grupperna, i stället för tomma lokaler.

## Kommunens ansvar för särskilt boende

Kommunen har ett grundläggande ansvar för att människor med särskilda behov får bra bostäder. Ansvaret gällande boendeformer för kommunens äldre medborgare samt personer med funktionsnedsättning har förtydligats i socialtjänstlagen (SoL) och i Lagen om stöd och service till vissa funktionshindrade (LSS).

## Samhällets ansvar för bostäder till flyktingar

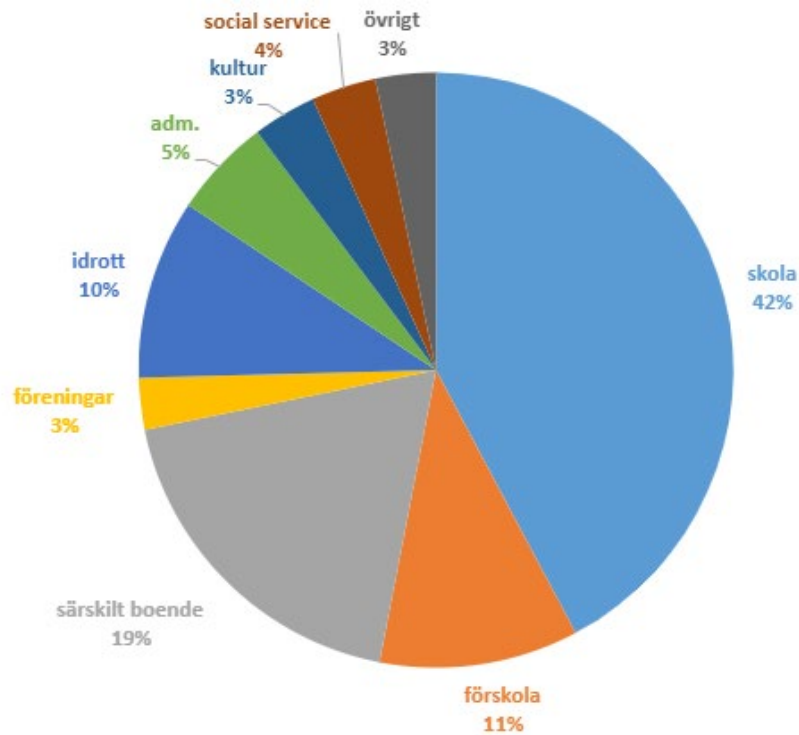
Enligt lag om mottagande av asylsökande m.fl. (LMA) har Migrationsverket huvudansvaret för mottagande av flyktingar och ett av uppdragen är att erbjuda boende för alla som söker asyl i Sverige. Kommunernas ansvar för boendefrågor i detta sammanhang tydliggörs i sin tur genom Lag (2016:38) om mottagande av vissa nyanlända invandrare för bosättning. Syftet är att förbättra nyanländas möjligheter att komma in i samhället och på arbetsmarknaden. Kommunernas ansvar för mottagandet av ensamkommande barn och ungdomar gäller både under tiden som Migrationsverket prövar barnets asylskäl och för tiden efter beslut.

I lokalresursplanen redogörs endast för planeringen av kommunens egna boenden för ensamkommande barn och ungdomar när behov uppstår. Lägenheter till nyanlända vuxna och familjer hanteras löpande inom förvaltningen i samband med markanvisning av nya områden.

## Befintliga lokaler 2022

Kommunens kostnad för lokaler uppgick 2022 till 345 mnkr och det motsvarar 12 % av bruttokostnaderna i kommunen. I summan ingår då alla lokaler oavsett om kommunen äger dem (90 %) eller om de är förhyrda (10 %). Andelen lokalkostnader varierar inom sektorerna. För Utbildning och kultur är 9 % lokalkostnader och motsvarande andel för Socialtjänst är 6 %.

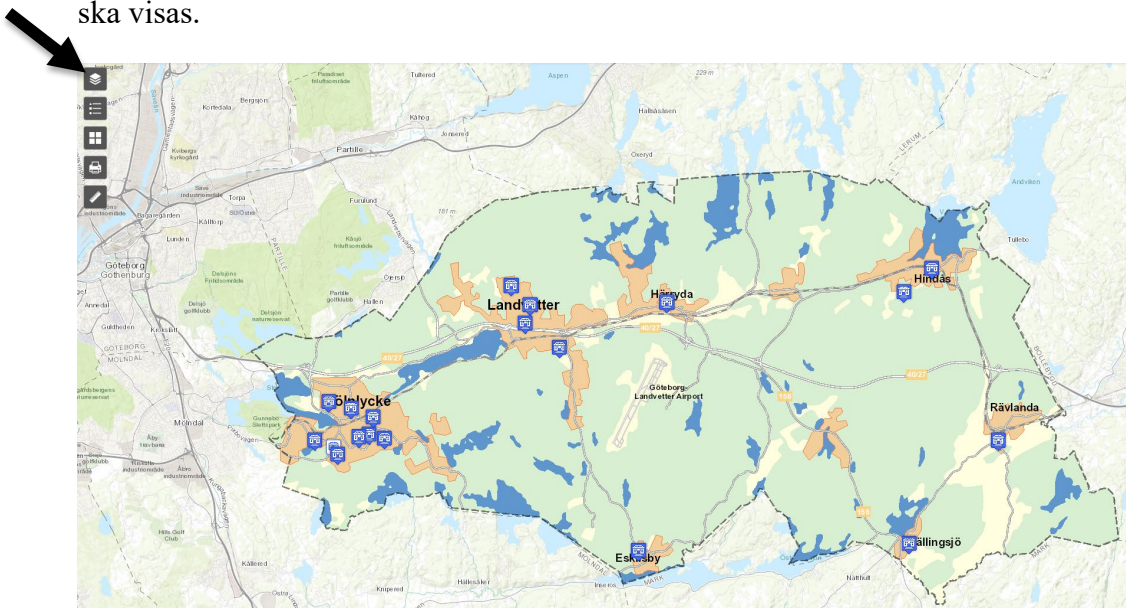
För den kommunala verksamheten finns 226 396 m<sup>2</sup>. I nedanstående diagram redovisas hur stor andel av lokalerna som används av respektive kategori. Siffrorna avser 2022.



Nedan finns en länk till karta över olika verksamheters placeringar i kommunen. Tryck på ctrl knappen och klicka på länken för att komma till kartan.

### KARTOR HÄRRYDA

Kommunens grundskolor visas som förvalt, för att ändra verksamhet tryck på kartbilden till vänster i skärmen och bocka sedan i de verksamhetsområden som ska visas.



## Planeringsunderlag

Lokalresursplanen bygger på underlag från befolkningsprognosen som i sin tur grundar sig på statistik från SCB samt plan för detaljplanerade bostäder.

## Sektorernas lokalplaner

De samlade lokalplanerna för sektorerna beskriver behovet av tillkommande lokaler under planperioden 2024–2028 med utblick för 2029-2033. Planen revideras årligen i samband med att sektorn upprättar förslag till budget/plan vilket innebär att projekt kan komma att omprövas alternativt flyttas mellan åren om förutsättningarna ändras.

# Sektorn för utbildning, kultur och fritid

## Befolkningsprognos

Antalet barn i åldersgruppen 0–5 år är färre än i tidigare prognoser och ökningen förväntas ske i en lägre takt än i tidigare prognoser. För barn i skolåldern 6–15 år visar prognosen på en minskning särskilt i de yngre åldrarna under prognosperioden. Antalet elever i gymnasieåldern förväntas öka under planperioden.

## Beräknat behov av utbyggnad, förskola

### Allmän beskrivning

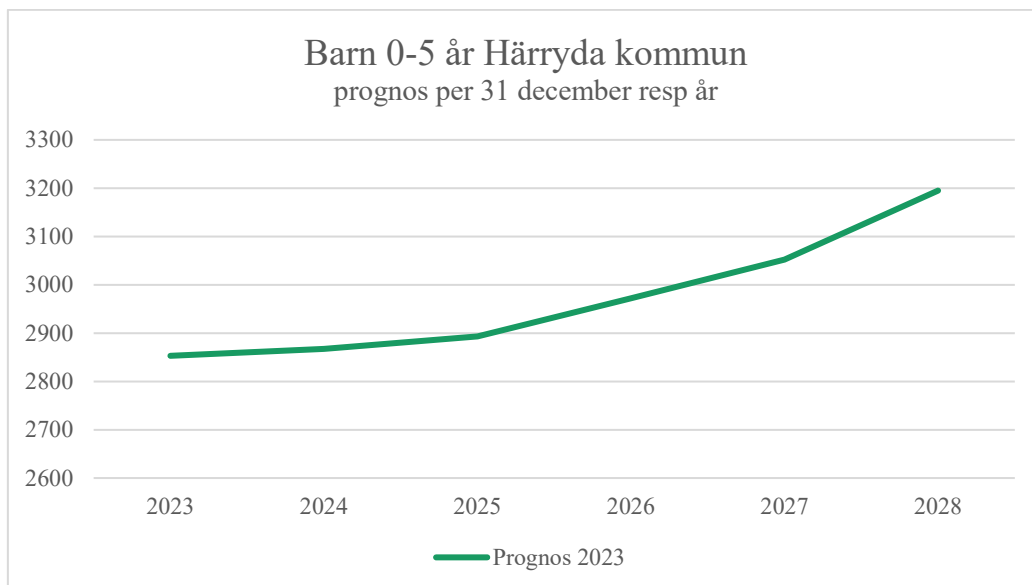
Förskolan är reglerad i skollag och läroplan. Utöver förskola bedrivs i kommunen barnomsorg i form av pedagogisk omsorg, det vill säga familjedaghem och öppen förskola. Enligt skollagen har kommunen skyldighet att erbjuda förskola till barn vars föräldrar arbetar, studerar, är föräldralediga eller arbetsökande. Barnets vårdnadshavare får betala en avgift för platsen på förskola eller familjedaghem.

Avgiften baseras på hushållets inkomst upp till ett maxbelopp. Från och med höstterminen ett barn fyller tre år har ett barn rätt till allmän förskola. Det betyder att barnet har rätt till avgiftsfri förskola 525 timmar om året oavsett vad barnets föräldrar har för sysselsättning.

Familjedaghem är en verksamhet som bedrivs i respektive dagbarnvårdares hem samt till viss del i verksamhetslokaler på respektive ort. Antalet barn per familjedaghem varierar beroende på barnens ålder och vistelsetid. Det vanligaste är att en dagbarnvårdare har 4–6 barn från 1–5 år. Den öppna förskolan är en kompletterande form av förskola som riktar sig till barn som inte är inskrivna i förskola eller familjedaghem. Det finns öppna förskolor i Mölnlycke, Landvetter, Hindås och Rävlanda.

### Befolkningsutveckling

Prognosen för antal barn i kommunen i åldersgruppen 0–5 år är lägre än förra årets prognos. Under planperioden förväntas antal barn i åldersgruppen 0–5 år att öka med ca 400 barn i relation till utfallet för 2022. Ökningen prognostiseras vara som störst mellan 2025-2028.



### Beräkningsgrunder

Behov av lokaler baseras på en genomsnittlig gruppstorlek på 18 inskrivna barn per avdelning samt efterfrågan på plats i förskola (så kallad efterfrågansgrad). Efterfrågan baseras på utfallet av efterfrågansgraden föregående år. I beräkningsgrunderna är hänsyn tagen till allmän förskola från 3 års ålder. Efterfrågansgraden skiljer sig något åt mellan kommunens olika delar. För hela kommunen uppskattas den till 55 % för 1-åringar, 97 % för 2-åringar och 100 % för åldersgruppen 3–5 år.

I tabellerna under avsnittet Behov av lokaler redovisas kapacitet och behov av förskoleavdelningar i respektive område i kommunen. Behovet av förskoleavdelningar i lokalresursplanen speglar hur behovet ser ut under hösten. En överkapacitet behövs under hösten för att under våren ha plats för de 6-åringar som börjar i förskoleklass till kommande höst samtidigt som nya barn ansöker och erbjuds plats under våren.

### Behov av lokaler

#### *Mölnlycke*

I Mölnlycke ökar antalet barn i åldersgruppen 1–5 år med cirka 180 barn under planperioden. Mellan 2023-2025 beräknas barnantalet minska något medan ökning förväntas ske under planperiodens sista del.

I Mölnlycke planeras nyetablering av fristående förskola med sex avdelningar i det nybyggda området Bråta Ängar, under våren 2028. I planen finns även en paviljong med sex förskoleavdelningar under 2024 för att möjliggöra renoveringar av förskolor i enlighet med de statusbedömningar som genomförts. Då dessa



tillfälliga avdelningar utgör evakueringslokaler för de avdelningar som renoveras kommer de inte påverka kapaciteten.

I tabellen nedan är inte familjedaghemmen inkluderade i antalet förskoleavdelningar. Dock ingår barnantalet som i nuläget går i familjedaghemmet i raden som visar behov. Kommunen har inte rätt att hänvisa till familjedaghem om vårdnadshavarna önskar verksamhetsformen förskola. Ca 45 barn i Mölnlycke går i familjedaghem. Det innebär att barn som motsvarar ungefär 2,5 avdelningar går i familjedaghem vilket ger ett större faktiskt överskott på förskoleavdelningarna än vad som visas nedan.

Det beräknas finnas en viss överkapacitet av förskoleavdelningar i Mölnlycke under 2024-2025 men denna överkapacitet minskar sedan och övergår till ett underskott 2027 motsvarande tre avdelningar. Då tidplanerna för exploateringsprojekt i Mölnlycke i nuläget är mycket osäkra följer förvaltningen utvecklingen för att ta ställning till om de paviljonger som kommer att utgöra evakueringslokaler delvis kan användas för att täcka underskottet.

Kapacitet/behov	2023	2024	2025	2026	2027	2028
Total kapacitet (antal avdelningar)	59	59	59	59	59	59
-kommunal verksamhet	50	50	50	50	50	50
-fristående verksamhet	9	9	9	9	9	9
Behov (antal avdelningar)	57	55	55	58	62	64
<b>Över/underskott av avdelningar</b>	<b>2</b>	<b>4</b>	<b>4</b>	<b>1</b>	<b>-3</b>	<b>-5</b>
<i>Kapacitetsförändring enl LRP:</i>						
Ny förskola (Bråta Ängar)						6
<i>Tillfälliga paviljonger (påverkar ej kapaciteten)</i>		6	6	6	6	6
<b>Kvarstående över-/underskott</b>	<b>2</b>	<b>4</b>	<b>4</b>	<b>1</b>	<b>-3</b>	<b>1</b>

#### Landvetter/Härryda/Eskilsby

Under planperioden ökar antalet barn i åldersgruppen 1–5 år i Landvetter med cirka 50 barn. I Härryda ökar antalet barn med cirka 25 barn och i Eskilsby minskar antalet med 4 barn. Barnantalet i Hällingsjö ökar under planperioden med cirka 16 barn i åldern 1–5 år.

I tabellen nedan är inte familjedaghemmen inkluderade i antalet förskoleavdelningar. Dock ingår barnantalet som i nuläget går i familjedaghemmet i raden som visar behov. Kommunen har inte rätt att hänvisa till familjedaghem om

vårdnadshavarna önskar verksamhetsformen förskola. Ca 30 barn i Landvetter går i familjedaghem. Det innebär att barn som motsvarar ungefär 1,5 avdelningar går i familjedaghem vilket ger ett större faktiskt överskott på förskoleavdelningarna än vad som visas nedan.

I tabellerna nedan framgår behov av förskoleplatser och kapaciteten av förskoleplatser på den aktuella orten. Behovet beräknas enbart utifrån de som bor, eller enligt prognosen kommer att bo, på den aktuella orten under prognosperioden. Tabellerna över Landvetter och Hällingsjö visar på överskott av avdelningar medan det finns ett underskott i Härryda och Eskilsby under prognosperioden.

Boende i Härryda, Eskilsby och Hällingsjö väljer i viss utsträckning förskola i Landvetter och förskoleorganisationen i Landvetter är anpassad för att möta detta behov. Därmed är det faktiska överskottet av avdelningar i Landvetter mindre än det som framgår av tabellen nedan.

Kapacitet/behov Landvetter	2023	2024	2025	2026	2027	2028
Total kapacitet (antal avdelningar)	41	41	41	41	41	41
-kommunal verksamhet	33	33	33	33	33	33
-fristående verksamhet	8	8	8	8	8	8
Behov (antal avdelningar)	36	36	37	37	36	39
<b>Över/underskott av avdelningar</b>	<b>5</b>	<b>5</b>	<b>4</b>	<b>4</b>	<b>5</b>	<b>2</b>
<i>Kapacitetsförändring enl LRP:</i>						
Ny förskola (Björrod)						6
<b>Kvarstående över-/underskott</b>	<b>5</b>	<b>5</b>	<b>4</b>	<b>4</b>	<b>5</b>	<b>8</b>

Kapacitet/behov Härryda	2023	2024	2025	2026	2027	2028
Total kapacitet (antal avdelningar)	6	6	6	6	6	6
-kommunal verksamhet	6	6	6	6	6	6
-fristående verksamhet	0	0	0	0	0	0
Behov (antal avdelningar)	8	9	9	10	9	9
<b>Över/underskott av avdelningar</b>	<b>-2</b>	<b>-3</b>	<b>-3</b>	<b>-4</b>	<b>-3</b>	<b>-3</b>
<i>Kapacitetsförändring enl LRP:</i>						
<b>Kvarstående över-/underskott</b>	<b>-2</b>	<b>-3</b>	<b>-3</b>	<b>-4</b>	<b>-3</b>	<b>-3</b>

Kapacitet/behov Eskilsby	2023	2024	2025	2026	2027	2028
Total kapacitet (antal avdelningar)	1,5	1,5	1,5	1,5	1,5	1,5
-kommunal verksamhet	1,5	1,5	1,5	1,5	1,5	1,5
-fristående verksamhet	0	0	0	0	0	0
Behov (antal avdelningar)	3	3	3	3	2	2
<b>Över/underskott av avdelningar</b>	<b>-1,5</b>	<b>-1,5</b>	<b>-1,5</b>	<b>-1,5</b>	<b>-0,5</b>	<b>-0,5</b>
<i>Kapacitetsförändring enl LRP:</i>						
<b>Kvarstående över-/underskott</b>	<b>-1,5</b>	<b>-1,5</b>	<b>-1,5</b>	<b>-1,5</b>	<b>-0,5</b>	<b>-0,5</b>

Kapacitet/behov Hällingsjö	2023	2024	2025	2026	2027	2028
Total kapacitet (antal avdelningar)	6	6	6	6	6	6
-kommunal verksamhet	6	6	6	6	6	6
-fristående verksamhet	0	0	0	0	0	0
Behov (antal avdelningar)	4	5	5	5	5	5
<b>Över/underskott av avdelningar</b>	<b>2</b>	<b>1</b>	<b>1</b>	<b>1</b>	<b>1</b>	<b>1</b>
<i>Kapacitetsförändring enl LRP:</i>						
<b>Kvarstående över-/underskott</b>	<b>2</b>	<b>1</b>	<b>1</b>	<b>1</b>	<b>1</b>	<b>1</b>

### Hindås

Barnantalet i Hindås ökar med cirka 40 barn i åldern 1–5 år under planperioden. Behovet av förskolelokaler bedöms täckas under hela planperioden.

Kapacitet/behov Hindås	2023	2024	2025	2026	2027	2028
Total kapacitet (antal avdelningar)	14	14	14	14	14	14
-kommunal verksamhet	12	12	12	12	12	12
-fristående verksamhet	2	2	2	2	2	2
Behov (antal avdelningar)	11	12	12	12	12	13
<b>Över/underskott av avdelningar</b>	<b>3</b>	<b>2</b>	<b>2</b>	<b>2</b>	<b>2</b>	<b>1</b>
<i>Kapacitetsförändring enl LRP:</i>						
<b>Kvarstående över-/underskott</b>	<b>3</b>	<b>2</b>	<b>2</b>	<b>2</b>	<b>2</b>	<b>1</b>

### Rävlanda

Antal barn i åldern 1–5 år ökar med ca 20 barn i Rävlanda under planperioden. Behovet av förskoleavdelningar bedöms täckas med befintliga verksamhetslokaler.

Kapacitet/behov Rävlanda	2023	2024	2025	2026	2027
Total kapacitet (antal avdelningar)	8	8	8	8	8
-kommunal verksamhet	7	7	7	7	7
-fristående verksamhet	1	1	1	1	1
Behov (antal avdelningar)	7	8	8	8	8
Över/underskott av avdelningar	1	0	0	0	0
Kapacitetsförändring enl LRP:					
Kvarstående över-/underskott	1	0	0	0	0

## Beräknat behov av utbyggnad, grundskola, förskoleklass, fritidshem

### Allmän beskrivning

**Förskoleklass** är en egen obligatorisk skolform som omfattar 525 timmar per år. Förskoleklasserna finns i skolans lokaler och verksamheten är avgiftsfri.

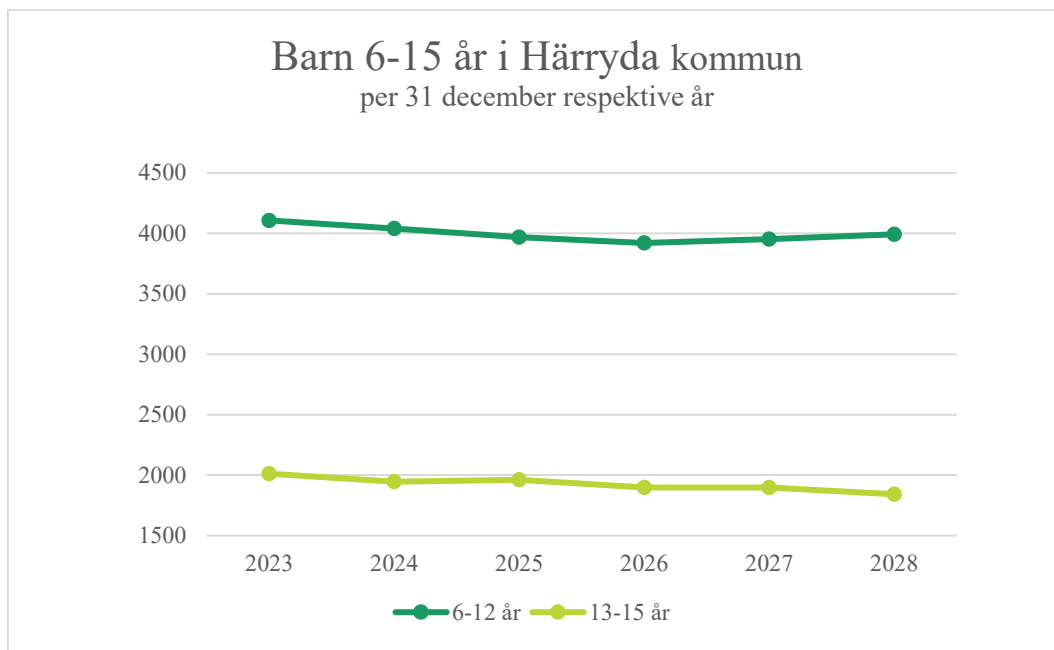
**Grundskolan** är en obligatorisk skolform från årskurs 1 till årskurs 9.

Undervisningsgrupperna kan organiseras åldershomogent eller åldersblandat. När elevantalet är för litet för att göra åldershomogena klasser görs åldersblandade med till exempel årskurs 1–2 i samma klass. Åldersblandade klasser kan även skapas av pedagogiska skäl.

**Fritidshem eller fritidsklubb** ska erbjudas alla barn i förskoleklass och skolelever till och med vårterminen det år de fyller 13 år. I fritidshemsverksamheten är eleverna inskrivna och vårdnadshavare betalar en avgift till och med årskurs 3. Fritidshemmen finns i skolornas lokaler. Från årskurs 4 erbjuds en öppen verksamhet, så kallad fritidsklubb. Vårdnadshavare betalar en terminsavgift för denna verksamhet.

### Befolkningsutveckling

Under planperioden minskar antalet barn i åldern 6–15 år med cirka 280 barn. Antalet barn i åldersgruppen 6–12 år minskar med 110 barn medan antalet barn i åldersgruppen 13–15 år minskar med 170 barn. I Mölnlycke minskar antalet barn i skolåldern med cirka 260 barn under planperioden. I Landvetter minskar antalet skolbarn fram till 2026 för att sedan åter öka och totalt sett ökar antalet barn i Landvetter med 23 barn under prognosperioden. I kommunens östra delar minskar antalet skolbarn med cirka 45 barn.



### Beräkningsgrunder

En grundskolas kapacitet (antal skolplatser) baseras på den skolorganisation som skolan byggdes för eller som den i och med ombyggnation eller med tillfälliga paviljonger över tid har ändrat till. Vid beräkning av behovet av antal skolplatser utgör antal befintliga elever vid varje skolenhet grunden för dessa beräkningar. Till detta läggs sedan den förändring av elevantalet som befolkningsprognosen visar på. Klasstorlek samt skolorganisation är sedan två viktiga parametrar vid beräkning av lokalbehov. Vid planering av skolor tas även hänsyn till att lokalerna måste utformas utifrån åldersgrupper samt att fritidshemsverksamhet ska inrymmas i byggnaderna.

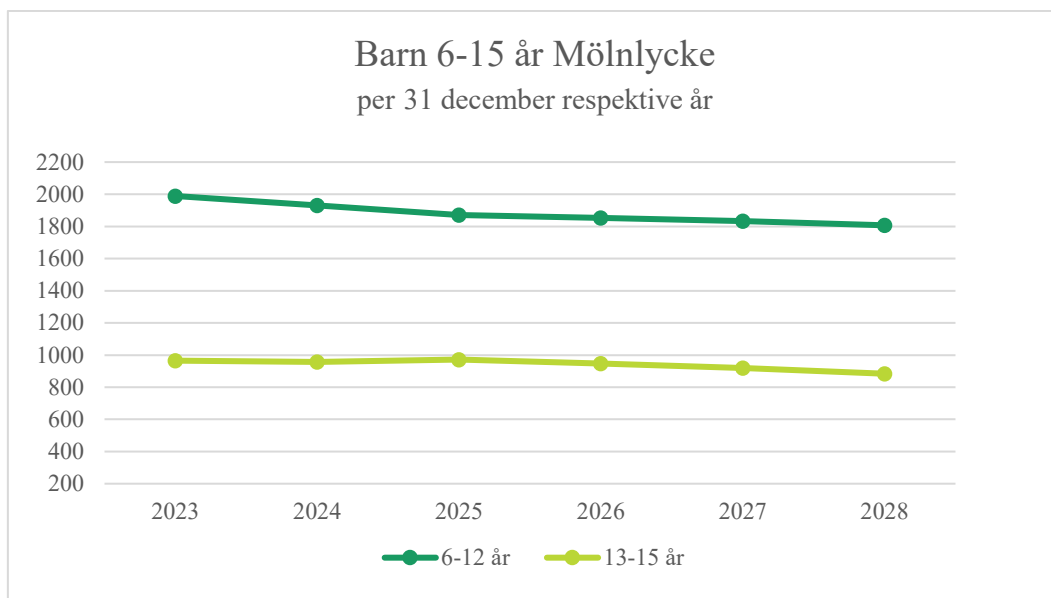
### Fristående grundskolor

Under läsåret 2023/24 har 12 procent av kommunens elever valt att gå i fristående grundskola eller i grundskola i annan kommun, vilket är i linje med föregående år.

## Behov av lokaler

### Mölnlycke

I Mölnlycke minskar antalet barn i skolåldern med cirka 260 barn under planperioden. I åldersgruppen 6–12 år minskar antalet elever med cirka 180 elever, medan åldersgruppen 13–15 år minskar med ca 82 elever.



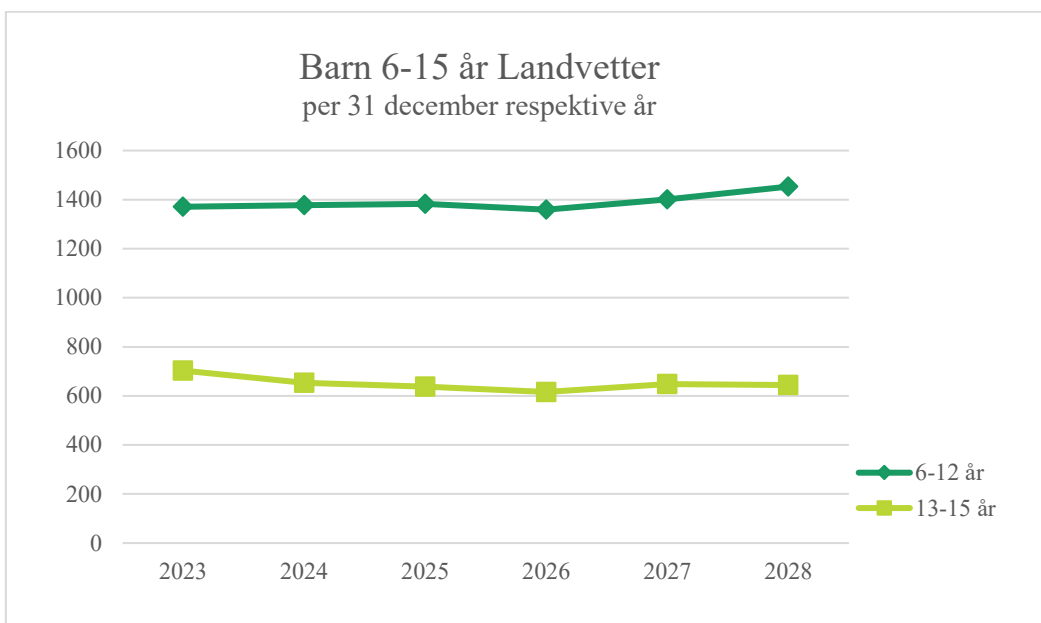
Kapacitet/behov Mölnlycke	2023	2024	2025	2026	2027	2028
Total kapacitet (antal skolplatser)	3 328	3 328	3 328	3 328	3 328	3 328
-kommunal verksamhet	2 739	2 739	2 739	2 739	2 739	2 739
-fristående verksamhet	589	589	589	589	589	589
Behov (antal skolplatser)	2 942	2 871	2 813	2 780	2 736	2 682
<b>Över/underskott av skolplatser</b>	<b>386</b>	<b>457</b>	<b>515</b>	<b>548</b>	<b>592</b>	<b>646</b>
<i>Kapacitetsförändring enl LRP:</i>						
<b>Kvarstående över-/underskott</b>	<b>386</b>	<b>457</b>	<b>515</b>	<b>548</b>	<b>592</b>	<b>646</b>

### Landvetter/Härryda/Eskilsby

Utifrån befolkningsprognosen förväntas antalet elever i Landvetter att först minska och sedan åter vända uppåt mot slutet av prognosperioden. I Härryda förväntas elevantalet öka under planperioden ökningen i Landvetter/Härryda bedöms rymmas i befintliga skolor i området.

Lunnaskolan i Landvetter har stora renoveringsbehov och bedöms behöva ersättas med en ny skola under slutet av prognosperioden. Arbete med att planera för nybyggnation av skola i Landvetter har påbörjats.

Utfasningen av lågstadiet på Landvetterskolan pågår och kommer att vara genomförd hösten 2026. Detta medför att kapaciteten med avseende på skolplatser i Landvetter kommer att minska med 25 platser per läsår tom 2026.



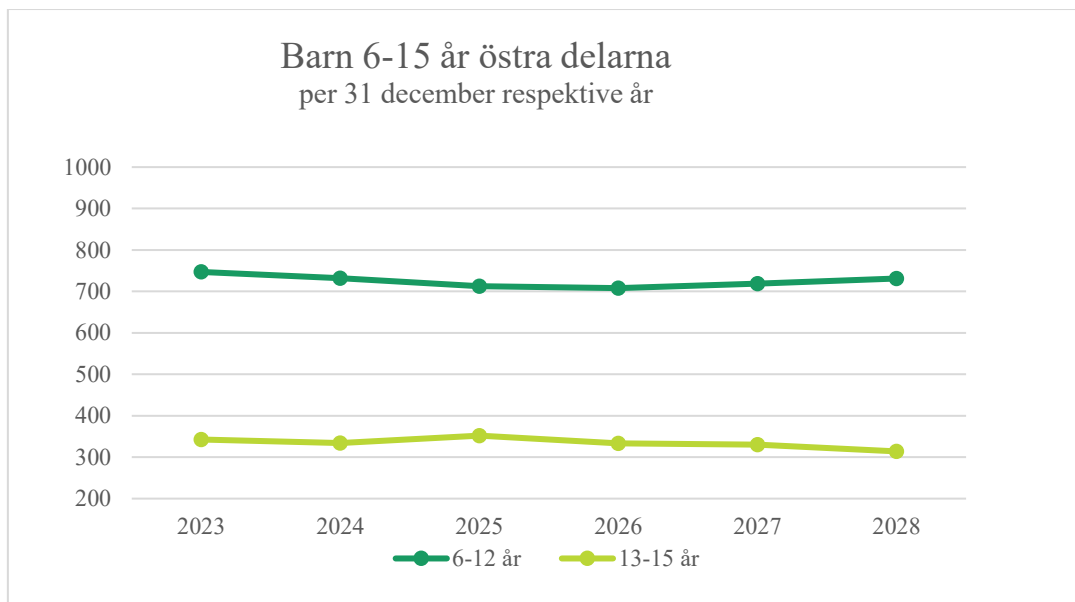
Kapacitet/behov Landvetter/Härryda	2023	2024	2025	2026	2027	2028
Total kapacitet (antal skolplatser)	2 200	2 175	2 150	2 150	2 150	2 150
-kommunal verksamhet	2 200	2 175	2 150	2 150	2 150	2 150
-fristående verksamhet						
Behov (antal skolplatser)	1 986	1 958	1 969	1 936	2 011	2 070
<b>Över/underskott av skolplatser</b>	<b>214</b>	<b>190</b>	<b>181</b>	<b>214</b>	<b>139</b>	<b>80</b>
<i>Kapacitetsförändring enl LRP:</i>						
<b>Kvarstående över-/underskott</b>	<b>214</b>	<b>190</b>	<b>181</b>	<b>214</b>	<b>139</b>	<b>80</b>

Kapacitet/behov Eskilsby	2023	2024	2025	2026	2027	2028
Total kapacitet (antal skolplatser)	25	25	25	25	25	25
-kommunal verksamhet	25	25	25	25	25	25
-fristående verksamhet						
Behov (antal skolplatser)	21	19	29	29	36	28
<b>Över/underskott av skolplatser</b>	<b>4</b>	<b>6</b>	<b>-4</b>	<b>-4</b>	<b>-11</b>	<b>-3</b>
<i>Kapacitetsförändring enl LRP:</i>						
<b>Kvarstående över-/underskott</b>	<b>4</b>	<b>6</b>	<b>-4</b>	<b>-4</b>	<b>-11</b>	<b>-3</b>



### Östra delarna

Antalet elever förväntas minska i kommunens östra delar med cirka 45 elever under planperioden. Minskningen sker både i åldersgruppen 6–11 år och 12-15 år.



### Hindås

Höstterminen 2021 startade Fagerhultsskolan som har en kapacitet för 450 elever i årskurserna 4–9. I och med det rymmer Hindåsskolan elever från förskoleklass till årskurs 3.

Kapacitet/behov Hindås	2023	2024	2025	2026	2027	2028
Total kapacitet (antal skolplatser)	750	750	750	750	750	750
-kommunal verksamhet	750	750	750	750	750	750
-fristående verksamhet						
Behov (antal skolplatser)	526	571	572	547	539	542
<b>Över/underskott av skolplatser</b>	<b>224</b>	<b>179</b>	<b>178</b>	<b>203</b>	<b>211</b>	<b>208</b>
Kapacitetsförändring enl LRP:						
<b>Kvarstående över-/underskott</b>	<b>224</b>	<b>179</b>	<b>178</b>	<b>203</b>	<b>211</b>	<b>208</b>

### Rävlanda/Hällingsjö

Tillfälliga lokaler på Rävlandaskolan kommer att avvecklas under höstterminen 2023. Hällingsjöskolan har från läsåret 2023/24 elever från förskoleklass till årskurs 6, vilket innebär att skolan följer stadiindelningen.

Kapacitet/behov Rävlanda /Hällingsjö	2023	2024	2025	2026	2027	2028
Total kapacitet (antal skolplatser)	625	575	575	575	575	575
-kommunal verksamhet	625	575	575	575	575	575
-fristående verksamhet						
Behov (antal skolplatser)	493	462	451	424	443	429
<b>Över/underskott av skolplatser</b>	<b>132</b>	<b>113</b>	<b>124</b>	<b>151</b>	<b>132</b>	<b>146</b>
<i>Kapacitetsförändring enl LRP:</i>						
Avveckling av tillfälliga lokaler	-50					
<b>Kvarstående över-/underskott</b>	<b>82</b>	<b>113</b>	<b>124</b>	<b>151</b>	<b>132</b>	<b>146</b>

## Beräknat behov av utbyggnad, anpassad grundskola

### Allmän beskrivning

Utbildningen i anpassad grundskola syftar till att ge barn och ungdomar med intellektuell funktionsnedsättning en till varje elev anpassad utbildning, som så långt som möjligt motsvarar den som ges i grundskolan. Elever inom anpassad grundskola följer en egen kursplan. De elever som inte uppfyller kunskapskraven följer särskilda kursplaner för ämnesområden.

Mottagande i anpassad grundskola görs på vårdnadshavarnas begäran i samverkan mellan förskola/skola, barnhälsovård/skolhälsovård samt barnhabilitering i Västra Götalandsregionen. Vårdnadshavarnas medgivande är en förutsättning för ett mottagande. Anpassad grundskola ska så långt som möjligt inkluderas i kommunens övriga skolverksamhet. Anpassad grundskola med tillhörande fritidshem/LSS- verksamhet finns i Landvetter och i Mölnlycke.

### Elevutveckling

Lsåret 23/24 uppgår antalet elever inom anpassad grundskola i Härryda kommun till 43 elever. Av dessa elever har ett fåtal elever valt att gå i anpassad grundskola i annan kommun. Målgruppen har vuxit i takt med att elevantalet ökat i kommunen. Beräkning av antal tillkommande elever inom anpassad grundskola är alltid förenad med viss osäkerhet eftersom det finns barn som före skolåldern inte

har någon kontakt med barnhabilitering, LSS-handläggare eller barn- och ungdomsmedicin.

### **Behov av lokaler**

Anpassad grundskola bedrivs i lokaler på Djupedalsskolan, Högalsskolan, Lunnaskolan samt Önnerödsskolan vilket bedöms täcka nuvarande behov.

## **Beräknat behov av utbyggnad, gymnasieskola**

### **Allmän beskrivning**

En gymnasieskola är en avgiftsfri och frivillig utbildning för ungdomar som har gått ut grundskolan. Många gymnasieutbildningar är huvudsakligen förberedande för högre studier, med det finns även de som huvudsakligen är yrkesutbildningar.

I Härryda kommun finns en kommunal gymnasieskola, Hulebäcksgymnasiet, som erbjuder fem högskoleförberedande program, fyra yrkesprogram samt introduktionsprogram. Elevantalet uppgår till ca 1800 elever varav 40 procent är folkbokförda i Härryda kommun. Det finns också en fristående gymnasieskola i Mölnlycke, Fridagymnasiet, med en kapacitet för drygt 300 elever.

### **Elevutveckling**

Antalet elever i gymnasieålder i Härryda kommun beräknas 2023 till 1777. Över hela planperioden ökar antalet elever med ca 320 elever.

### **Beräkningsgrunder**

Läsåret 2023/2024 studerar drygt 1800 elever på Hulebäcksgymnasiet, inklusive introduktionsprogrammen. Av dessa beräknas cirka 60 procent komma från andra kommuner och 40 procent från Härryda kommun.

### **Behov av lokaler**

Utifrån en ökning av antalet elever i gymnasieålder i kommunen och i hela regionen utreds möjligheten att erbjuda fler gymnasieplatser i Härryda kommun. Verksamheten ser behov av anpassningar av personalutrymmen (utifrån arbetsmiljöbrister) och matsal för Hulebäcksgymnasiet under 2024. Behovet kommer att utredas under 2024 och hanteras i kommande LRP-process.

## Beräknat behov av utbyggnad, anpassad gymnasieskola

### Allmän beskrivning

Utbildningen i anpassad gymnasieskola syftar till att ge ungdomar med intellektuell funktionsnedsättning utbildning på nationella eller individuella program. Mottagande i utförare av anpassad gymnasieskola följer samma rutin som mottagandet i anpassad grundskola.

### Elevutveckling

Prognosen för planperioden är att målgruppen beräknas öka i takt med att elevantalet i gymnasieålder ökar i. Gymnasieverksamheten kommer under kommande planperiod undersöka om det finns underlag för att erbjuda ett fåtal platser på individuella program inom anpassad gymnasieskola. Dessa program är till för elever som behöver en utbildning anpassad efter de egna förutsättningarna.

För nationella program inom anpassad gymnasieskola erbjuds platser inom regionen precis som för övrig gymnasieskola. Det råder möjlighet att söka fritt inom Göteborgsregionen.

### Behov av lokaler

Generellt sett ställer anpassad gymnasieskola höga krav på väl anpassade lokaler. Det medför att lämpliga lokaler är en viktig förutsättning för vilket eventuellt utbildningsutbud som kan erbjudas inom anpassad gymnasieskola i Härryda kommun.

## Beräknat behov av utbyggnad, kultur och fritid

### Allmän beskrivning

**Kulturverksamheten** består av tre enheter; Kulturenheten, Bibliotek och Kulturskolan.

Kulturverksamheten arbetar med program som konserter, bio, föreläsningar och teater, med utställningar, skapande aktiviteter, offentlig konst och kulturarvsfrågor. Merparten av evenemangen äger rum i Mölnlycke och Landvetter kulturhus. Även lokaler i övriga kommundelar används eftersom målet är att erbjuda kultur för alla medborgare. Kulturverksamhet drivs också i föreningsregi i Hindås station samt på andra orter i kommunen.

Bibliotekets uppdrag är att främja intresse för läsning och litteratur, information, upplysning och bildning samt kulturell verksamhet i övrigt. Mölnlycke bibliotek

har ett uppdrag att vara gymnasiebibliotek för Hulebäcksgymnasiet. I Rävlanda och Landvetter är biblioteket ett kombinerat folk- och skolbibliotek.

Kulturskolan ska erbjuda alla elever som önskar, tillgång till en plats i Kulturskolan. Flest elever finns inom instrumentalundervisning. Skolan har egna lokaler i Ekdalaskolan i Mölnlycke och i Landvetters kulturhus, men en stor del av undervisningen äger rum i skolor och lokaler över hela kommunen. I samband med att grundskolorna statusbedömdes sågs även kulturskolans lokalbehov över.

**Fritidsverksamheten** består av två avdelningar; Föreningservice och Fritid ungdom. Föreningservice utvecklar och främjar ett aktivt föreningsliv i kommunen.

Avdelningen ansvarar för utbetalning av stöd och utyrning av kommunens idrottsanläggningar.

Fritid ungdom ansvar för den kommunalt drivna fritidsverksamheten för ungdomar. Fritidsledare möter ungdomar på deras fria tid i skolan och på olika mötesplatser kvällstid. Avdelningen ansvarar för att stödja ungdomsinitiativ och metodutveckling av ungdomsinflytande i kommunen.

### ***Idrottsanläggningar***

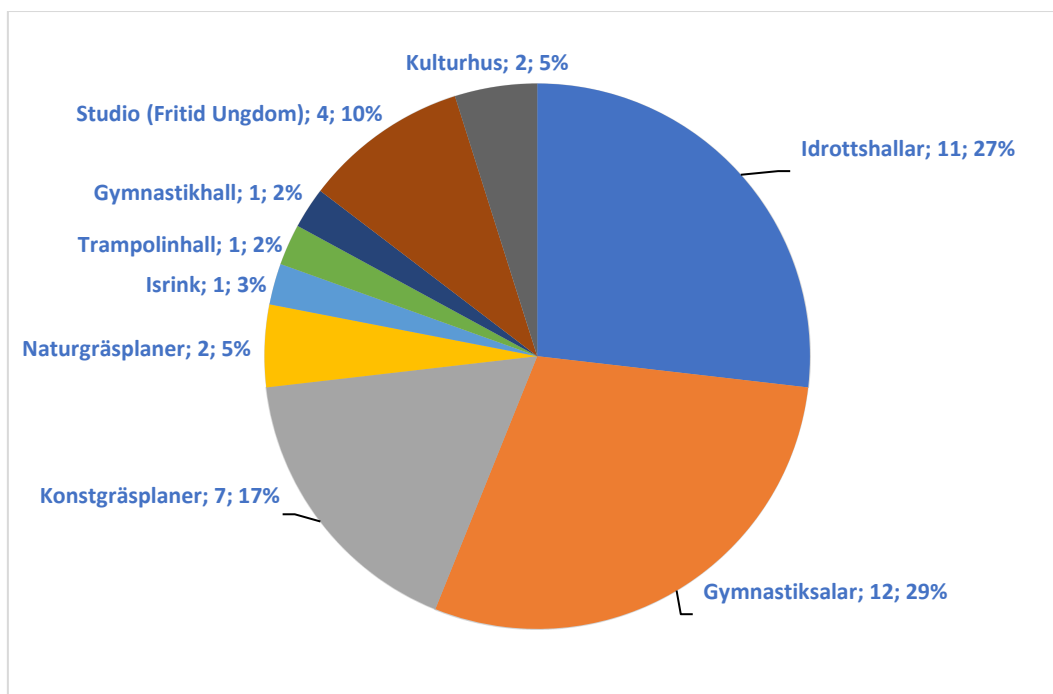
I takt med att kommunen växer och befolkningen ökar så ökar också antalet föreningsaktiva och idrottsutövare. Flera föreningar har idag kö till sin verksamhet och har svårt att ta emot alla de barn och unga som vill bli medlemmar. Förutom redan etablerade inomhusidrotter tillkommer dessutom nya idrotter.

Projektering har inletts för en ny ishall med tillhörande träningsrink och idrottshall i Härryda samhälle. Den befintliga ishallen i Landvetter centrum är uttjänt, den kan dock användas av föreningslivet till dess att en ny står klar tidigast under hösten 2026.

En byggnad med omklädning och andra faciliteter för idrottsändamål har planerats för i Massetjärmsområdet intill Mölnlycke IP. Nu utreds annan lokalisering av byggnaden.

Provisoriska paviljonger för omklädning i anslutning till ishallen i Landvetter har uppförts utifrån att behovet är större än tillgången i den nuvarande hallen för is-idrotterna.

**Fördelning av kommunala kultur, fritids- och idrottsanläggningar 2023 (antal och procent)**

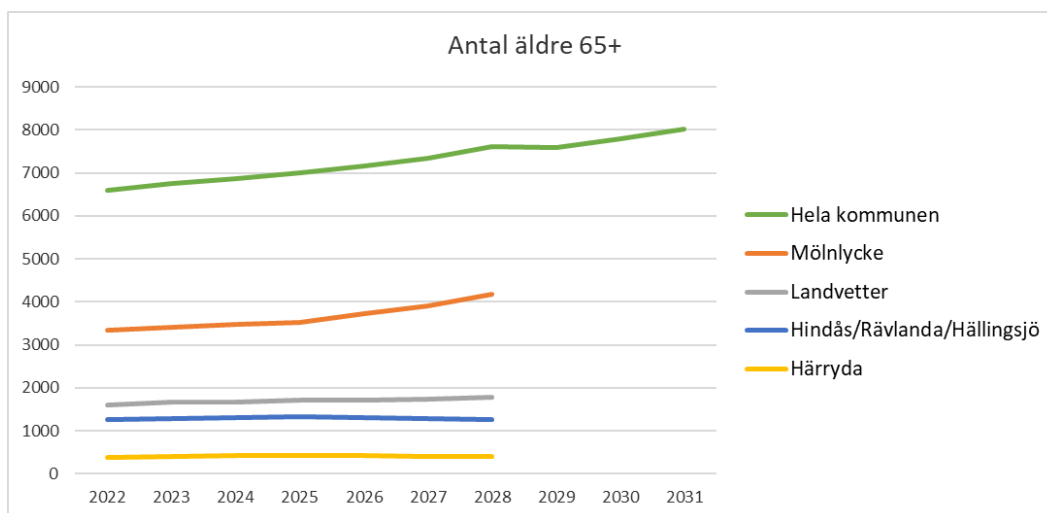


# Sektorn för socialtjänst

## Befolkningsprognos

Av tabellerna nedan framgår att åldersgruppen 65 år och äldre förväntas öka med ca 16 % fram till år 2028 och att den största ökningen sker i Mölnlycke. Under samma period förväntas kommunens totala befolkning öka med ca 17 %.

Ålder	2022-12-31	2028-12-31	Förändring 2022-2028
65-74	3 270	3 718	448
75-79	1 570	1 423	-147
80-84	938	1 372	434
85-89	506	742	236
90-	303	363	60
<b>65-</b>	<b>33 174</b>	<b>36 884</b>	<b>3 710</b>



# Beräknat behov av utbyggnad för äldre

## Särskilt boende för äldre

### Allmän beskrivning

Särskilt boende för äldre erbjuds personer med stora vård- och omsorgsbehov, och omfattar både permanentboende och korttidsboende. Alla särskilda boendena i kommunen ska flexibelt kunna vara tillgängliga och i första hand användas av de personer som har störst omsorgs- och omvårdnadsbehov. Detta innebär att boendena kan växla mellan inriktning mot somatik eller demens samt permanent- eller korttidsboende utifrån aktuellt behov.

Till ett permanentboende flyttar man för ett stadigvarande boende. Den boende har ett eget hyreskontrakt och hyreslagstiftningen gäller. Korttidsboende tar emot personer som har stort omvårdnadsbehov och som är i behov av rehabilitering och funktionsträning, avlösning eller tillfälligt boende i avvaktan på ledig bostad i särskilt boende. Behovet av särskilt boende för äldre fortsätter att öka i takt med befolkningsökningen.

### Beräkningsgrunder och behov av boende

Prognosen för hur många lägenheter i särskilt boende som behövs bygger på ett genomsnitt av biståndsbedömda behov tre år bakåt i tiden. Prognosen framåt beräknas genom att detta snittbehov appliceras på kommunens förväntade befolkningsprognos för kommande fem år.

Som tabellen nedan visar finns en planering för omställning inom kommunens egen regi. För att kommunen ska kunna vara mer flexibelt rustad för framtiden, planeras en flytt av kommunens somatiska korttidsenhet som idag finns på Hönekulla gård, till Säterigården. Hönekulla gård blir på detta sätt ett renodlat särskilt boende med permanentplatser och Säterigården, som är kommunens enda inhyrda objekt för kommunal drift, blir kommunens somatiska korttidsenhet. Då vissa lägenheter på Säterigården i dagsläget ej används, finns framöver en möjlighet att utöka korttidsplatserna vid behov, alternativt flytta även korttidsplatser för personer med demenssjukdomar till Säterigården.

För att ta hand om ett ökat behov av särskilt boende mot planperiodens slut, planeras för återöppnande av Östra Bygårdens enhet som idag används av äldre personer drabbade av branden i Landvetter under 2023.



Särskilt boende	2023	2024	2025	2026	2027	2028
<b>Personer som beräknas vara i behov av plats</b>	<b>285</b>	<b>294</b>	<b>303</b>	<b>316</b>	<b>332</b>	<b>346</b>
Tillgängliga platser i januari	304	304	302	300	300	300
<b>Planerad utbyggnad/förändring:</b>	<b>0</b>	<b>-2</b>	<b>-2</b>	<b>0</b>	<b>0</b>	<b>8</b>
<i>Konvertering Säterigården permanent till korttid</i>		-12	-12			
<i>Konvertering Hönekulla gård korttid till permanent</i>		10	10			
<i>Återöppning Östra Bygården</i>						8
<b>Beslut i väntan på verkställighet (lagom kö)</b>	<b>25</b>	<b>25</b>	<b>25</b>	<b>25</b>	<b>25</b>	<b>25</b>
<b>Kvarstående över-/underskott</b>	<b>44</b>	<b>33</b>	<b>22</b>	<b>9</b>	<b>-7</b>	<b>-13</b>

## Trygghetsboende för äldre – med och utan bistånd

### Allmän beskrivning

Ordinärt boende avser alla bostäder som inte kräver biståndsbeslut enligt särslagstiftning. **Trygghetsboenden** kan byggas av såväl kommuner som övriga aktörer, och den enskilde som uppfyller fastighetsägarens kriterier på exempelvis ålder kan ställa sig i kö alternativt köpa en bostad i en sådan byggnad. Biståndsbeslut krävs inte.

En del äldre bor i ett bostadsbestånd där den fysiska miljön är dåligt lämpad för kvarboende när man blir beroende av hjälp och vård. Ett annat bekymmer är kontakt- och tillsynsbehovet som många ensamboende har men som inte som enskild faktor innebär ett behov av särskilt boende. Gruppen äldre med funktionsnedsättningar på grund av normalt åldrande samt övriga med fysisk funktionsnedsättning har vissa gemensamma krav på bostäderna. Bostäderna ska vara lämpade för utrymmeskrävande hjälpmedel och personlig hjälp. Det är också nödvändigt med hissar, ordentliga dörrbredder, låga trösklar, stadiga handtag osv. Närhet till affärer, kommunal service och kulturutbud är betydelsefullt.

Trygghetsboende innebär bostäder för äldre personer, vanligtvis med tillgång till gemensamhetslokal och där möjlighet till gemensamma måltider, trygghetsskapande teknik och personal som stöd för trygghet och aktiviteter kan förekomma. Det är aktören som driver trygghetsboendet som styr över vilket utbud av tjänster som finns, vilket kan variera stort enligt den praxis och det regelverk som finns idag för begreppet trygghetsboende. De som bor i en trygghetsbostad får vid behov av vård och omsorg detta genom hemtjänst och

hemsjukvård, det vill säga på samma villkor som den som bor i en vanlig privatbostad.

**Biståndsbedömt trygghetsboende** motsvarar på de flesta sätt ett trygghetsboende enligt ovan men lägenheterna fördelas av kommunen till dem med ett biståndsbedömt behov. Målgruppen är äldre personer som kan ha behov av visst stöd i hemmet och/eller upplever otrygghet i hemmet, men utan behov av särskilt boende med heldygnsomsorg. Denna boendeform bedöms kunna öka tryggheten och tillgodose behovet av gemenskap hos äldre. Kommunens seniorträffar är lokaliserade i samma fastigheter som de biståndsbedömda trygghetsboendena för att öka möjligheten till social samvaro för de boende.

Det finns idag inget ytterligare behov av biståndsbedömda trygghetsboenden.

Biståndsbedömt trygghetsboende	2023	2024	2025	2026	2027	2028
Hindås	2	1	1	1	1	1
Landvetter	27	27	27	27	27	27
Mölnlycke	29	29	29	29	29	29
<b>TOTALT</b>	<b>58</b>	<b>57</b>	<b>57</b>	<b>57</b>	<b>57</b>	<b>57</b>

## Seniorträffar och dagverksamheter

Seniorträffar och dagverksamheter bedrivs i kommunens regi men kan även förekomma på trygghets- och seniorboende. Syftet med verksamheterna är att erbjuda social samvaro, träning, kulturella aktiviteter etcetera. Seniorträffar och dagverksamheter är viktiga komplement till anhörigstöd och hemtjänst för att kunna förlänga kvarboendet i det egna hemmet eller i bostäder anpassade för äldres behov. I kommunen finns sex seniorträffar belägna i Eskilsby, Hindås, Hällingsjö, Landvetter, Mölnlycke och Rävlanda som är öppna för alla äldre som önskar delta. Dagverksamhet är en biståndsbedömd aktivitet och finns med inriktningarna funktionsbevarande aktiviteter (somatik) och för personer med minnessvikt (demens). Kommunens två dagverksamheter ligger i Mölnlycke.

I dagsläget planeras inga ytterligare eller nya lokaler för seniorträffar eller dagverksamheter.

# Beräknat behov av utbyggnad för personer med funktionsnedsättning

## Boende för personer med funktionsnedsättning

### Allmän beskrivning

Kommunen ska tillhandahålla boende för personer med funktionsnedsättning i enlighet med LSS. Målsättningen i lagstiftningen är att främja goda levnadsvillkor och full delaktighet i samhällslivet för personer med funktionsnedsättning och den enskilde ska ges möjlighet att leva som andra. Den fysiska utformningen av bostaden är av stor betydelse för att främja självständighet och oberoende för personer med funktionsnedsättning. Det finns idag tre former av bostad med särskild service för personer med funktionsnedsättning. Dessa är gruppboende, serviceboende och annan särskilt anpassad bostad.

**Gruppboende** är ett boendevalternativ för personer som har så omfattande tillsyns- och omvårdnadsbehov att mer eller mindre kontinuerlig närvaro av personal är nödvändig. Bostaden består av en enskild fullvärdig lägenhet på vanligtvis ett rum och kök. Därutöver finns tillgång till gemensamma utrymmen för umgänge. Antalet lägenheter i gruppboendet anpassas efter målgruppens behov.

**Serviceboende** är ett boendevalternativ för personer som har omfattande behov av närhet till personal men som i någon mån klarar sig utan stöd. Personerna har vanligen inget behov av tillsyn nattetid. Serviceboendet består av lägenheter som ofta ligger i ett vanligt hyreshus. Gemensamma utrymmen saknas eller finns i annan form än i gruppboendet t ex som en kontaktlägenhet varifrån personalen utgår.

Till en serviceboende knyts ibland serviceboendeliknande lägenheter, så kallade **satellitlägenheter**. De boende kan vid behov få hjälp av personal från serviceboendet.

**Annan särskilt anpassad bostad (ASAB)** är en bostad med viss grundanpassning till funktionshindrade personers behov men utan fast bemanning. Behovet av stöd och service i anslutning till boendet kan ges inom ramen för de insatser som finns att tillgå enligt LSS, t.ex. personlig assistans. I denna boendeform ingår inte omvårdnad och inte heller fritidsverksamhet, gemensamhetslokal eller kulturella aktiviteter.

## Beräkningsgrunder och behov av boende

Personer som förväntas vara i behov av lägenhet är prognostiserat dels utifrån idag kända behov, beräknade nytillkommande behov samt med hänsyn tagen till övriga förändringar rörande målgruppen som kan påverka det totala behovet av bostad. Kommunen är skyldig att skyndsamt tillhandahålla boende enligt LSS när den enskilde har fått beslut om insatsen, och en svårighet i planeringen av bostäder är att uppskatta när den enskilde kommer att begära insatsen samt vilken boendeform som den enskilde har bedömda behov av. Sektorn följer, på olika vis, behovet löpande för att kunna verkställa beslut om boende inom lagstadgad tidsram. För vissa individer räknar verksamheten med att fortsatt behöva köpa boende externt, främst beroende på krav på specialkompetens eller skolgång på annan ort.

För att hantera det ökande behovet av gruppboendeplatser planeras dels en omställning inom egenregin samt ytterligare en gruppboendeplatz i slutet av planperioden.

Sektorn ser ett ökat behov av boenden för personer inom målgruppen socialpsykiatri. Dessa personer kan få bistånd om hjälp till boende enligt SoL men verkställs vanligtvis inom ramen för LSS-boendernas bestånd, på serviceboendeplatz eller gruppboendeplatz. Detta behov behöver sektorn följa och analysera noggrannare i kommande lokalresursplaner.

GB/SB/ASAB	2023	2024	2025	2026	2027	2028
<b>Personer som beräknas vara i behov av plats</b>	<b>113</b>	<b>117</b>	<b>122</b>	<b>128</b>	<b>131</b>	<b>133</b>
<b>Tillgängliga platser i januari</b>	<b>118</b>	<b>119</b>	<b>119</b>	<b>120</b>	<b>120</b>	<b>121</b>
<i>Gruppboendeplatz</i>	46	46	51	51	51	51
<i>Serviceboendeplatz</i>	67	67	62	62	62	62
ASAB	5	6	6	7	7	8
<b>Planerad utbyggnad/förändring:</b>	<b>1</b>	<b>5</b>	<b>1</b>	<b>0</b>	<b>1</b>	<b>6</b>
<i>Omställning egenregi</i>		5				
<i>Gruppboendeplatz NY</i>						6
ASAB	1		1		1	
<b>Komplettering köpta platser</b>	<b>4</b>	<b>4</b>	<b>4</b>	<b>4</b>	<b>4</b>	<b>4</b>
<b>Kvarstående över-/underskott</b>	<b>10</b>	<b>6</b>	<b>2</b>	<b>-4</b>	<b>-6</b>	<b>-2</b>

## Korttidsboende/korttidshem

Korttidsvistelse utanför det egna hemmet är en insats enligt LSS för personer med funktionsnedsättning i syfte att erbjuda miljöombyte och rekreation, samt att anhöriga kan få avlösning i sitt omvårdnadsarbete. Korttidsvistelse kan förläggas i korttidshem eller i en stödfamilj. I kommunen finns idag ett korttidshem med 6 platser. Ingen förändring i utbudet av korttidsboende/korttidshem är planerat under perioden.

## Daglig verksamhet

Daglig verksamhet ska erbjuda en meningsfull sysselsättning, stimulans och utveckling för personer som är i arbetsför ålder men saknar förvärvsarbete eller studier. Daglig verksamhet erbjuds inom Härryda kommun som en rättighet för personer med bistånd till detta enligt LSS. Sektorn följer kontinuerligt behovet för att på bästa sätt kunna planera för framtida objekt. Idag finns sju olika dagliga verksamheter i kommunen och det finns inga planer för förändringar inom beståndet.

## Beräknat behov av övriga boenden

### Träningsbostäder

I anslutning till verksamhetslokalerna för vuxenheten i Mölnlycke finns ett antal lägenheter avsedda till träningsboende för vuxna med missbruk, vilka har svårt att få boende på den reguljära bostadsmarknaden. Förutom de lägenheter som kommunen äger blockhyr även kommunen fastigheter från det kommunala bostadsbolaget Förbo med lägenheter för samma ändamål. Inga ytterligare behov av träningsbostäder föreligger i dagsläget.

### Kommunala kontrakt

De personer som enligt socialtjänstlagen bedöms ha särskilda svårigheter att på egen hand ordna sitt boende kan få biståndshjälp till ett kommunalt kontrakt. Detta innebär att Härryda kommun antingen äger lägenheten och hyr ut denna i första hand, eller står som förstahandshyresgäst på hyresavtal med annan hyresvärd och därefter hyr ut lägenheten i andra hand, till en enskild person eller familj.

Nyanlända personer eller familjer som genom Lag (2016:38) om mottagande av vissa nyanlända invandrare för bosättning skall beredas boende, kan också komma att få detta via ett kommunalt kontrakt.

Kommunen får genom avtal med det allmännyttiga bostadsbolaget Förbo tilldelning av lägenheter till socialtjänstens målgrupper (kommunala kontrakt) varje år. Vid nybyggnation av hyresrätter i kommunen, oavsett fastighetsägare, finns också möjligheter att få tilldelning till någon eller alla av socialtjänstens målgrupper i behov av boende. Detta täcker normalt sett kommunens behov av kommunala kontrakt.

## Beräknat behov för vuxenutbildning

### Allmän beskrivning

Inom den kommunala vuxenutbildningen i Härryda kommun finns följande utbildningar: Vuxenutbildning på grundläggande och gymnasial nivå som syftar till att ge vuxna sådana kunskaper och färdigheter som de behöver för att delta i samhälls- och arbetsliv samt möjliggöra fortsatta studier. Svenska för invandrare (sfi) som syftar till att ge vuxna invandrare grundläggande kunskaper i svenska språket. Särsvux som syftar till att ge vuxna som på grund av medfödd eller förvärvad funktionsvariation har svårt att följa vanlig undervisning kunskaper och färdigheter motsvarande dem som ungdomar kan få i anpassad skola. I samverkan med Göteborgsregionen (GR) erbjuds ett stort antal yrkesutbildningar.

Vuxenutbildningen bedriver också yrkeshögskoleutbildningar (Yh). Dessa utbildningar är eftergymnasiala och finansieras i sin helhet av statsbidrag. Uppdragsutbildningen skräddarsyr kurser för personal inom privat och offentlig tjänst och finansieras genom kursavgifter.

### Utveckling av elevantal

Elevantalet inom vuxenutbildningen har varierat under senare år. I april 2023 studerade cirka 800 individer vid vuxenutbildningen, vilket motsvarar antalet för samma period föregående år. Från hösten 2023 ökar Yh-utbildningarna och elevantalet väntas stiga med närmare 40 % till hösten 2025 utifrån i dagsläget beviljade utbildningar. Trots att sfi tidigare antagits minska under kommande år har skolformen i stället ökat i Härryda kommun vilket också i förlängningen innebär att grundläggande- och gymnasial nivå kommer att öka i omfattning. En

ökning av elevantal inom främst sfi och Yh innebär direkt ett större tryck på lokaler då antalet klasser måste utökas proportionellt.

## Beräkningsgrunder

Varje år ansöker vuxenutbildningen om att få tillstånd att bedriva Yh-utbildningar. Antalet beviljade utbildningar har varierat kraftigt mellan åren vilket försvårat elevprognoserna. Platserna på Yh kommer vara högre 2024 än 2023. Hösten 2024 beräknas cirka 200 elever delta i Yh. Under våren 2024 bedöms sfi utökas ytterligare då personer under massflyktsdirektivet får lagstadgad tillgång till studier i svenska. Antalet elev inom sfi och grundläggande- och gymnasial nivå är rent generellt också svåra att förutspå på sikt. Konjunkturläget i Sverige påverkar antalet studerande vid grundläggande- och gymnasial nivå samt att sfi:s elevtillströmning styrs av händelser i vår omvärld.

## Behov av lokaler

Vuxenutbildningen bedriver sin huvudsakliga verksamhet i två lokaler centralt i Mölnlycke. Extra lokaler har från och med 2021 hyrts in för yrkesutbildningar. Sfi har trots tidigare bedömningar fortsatt att öka vilket i förlängningen innebär att även elevantalet på grundläggande samt gymnasial vuxenutbildning kommer att öka de närmsta åren. Regeringen har därtill ökat anslagen för yrkesutbildningar både inom kommunal vuxenutbildning och på Yh-nivå, vilket innebär ökade förväntningar på nya utbildningar kommande år. Vuxenutbildningen har i dagsläget inte möjlighet att erbjuda varken undervisning på plats i önskad utsträckning eller nya utbildningar framöver, då befintliga lokaler redan nyttjas maximalt. Detta innebär sammantaget att behov av ytterligare lokaler föreligger. Behovet kommer ses över i kommande LRP- process.

# Projektportfölj 2024-2028 (2029-2033)

## Projektportfölj LRP 2024-2028 (2029-2033)

Senast reviderad: 2023-05-09

Verksamhet	Ort	Mark	Volym	2023		2024		2025		2026		2027		2028		2029-2033	Kommentar
				vt	ht	vt	ht	vt	ht	vt	ht	vt	ht				
<b>Förskola</b>			Avd														
<u>Utbyggnad</u>																	
Enebacken II	Mölnlycke	K	6														Inom prioriterad järnvägskorridor. Antagande kv 3, 2024
Tillfälliga avdelningar	Mölnlycke	K	6														Ersättningslokal vid renovering av förskolor i Mölnlycke
Bråta Ängar	Mölnlycke	P	6														Planerat antagande 2024 kv2. Tornstaden och Kålltorpsbygg är exploaterar.
Björrod	Landvetter	P	6														Detaljplan antagen, Obos och BoKlok är exploaterar
Slamby	Landvetter	P	5														Antagande kv 3 2024, Hökerums bygg är exploaterar
Ekhagsvägen/Fagerhultsvägen	Hindås	P	6														Privat aktör (NordR) har sökt planbesked för bostäder. I anslutning till ansökan undersöks plats för framtida förskola. Planstart 2023-2025
<u>Avveckling</u>																	
Tillfälliga avdelningar	Mölnlycke	K	6													A	Aveckling av ersättningslokal vid renovering
<b>Grundskola</b>			Elever														
<u>Utbyggnad</u>																	
Ny skola i norra Landvetter	Landvetter	P/K	600 (P) 450 (K)														Ansökan om planbesked, NCC. Planstart 2023-2025, finns ej tidplan ännu. F-9 (P) F-3 (K). Placering vid Härkeshultsvägen (P) eller annan plats (K).
Ny skola i Lunna	Landvetter	K	550														Ersätter befintlig skola (Lunnaskolan) F-6
Ny skola i Landvetter centrum	Landvetter	K	550														Ersätter befintlig skola (Landvetterskolan) 4-9
<u>Avveckling</u>																	
Lunnaskolan			-400													A	Avecklas innan ny skola börjar byggas.
Paviljong	Rävlanda		-50			A											
<b>Gymnasieskola</b>			Elever														
<u>Utbyggnad</u>																	
<b>Idrottsanläggningar</b>																	
<u>Utbyggnad</u>																	
Omklädningsbyggn, klubblokal	Mölnlycke	K															Avser aktivitetsytan vid Djupedal, ersätter planerad klubblokal vid Mölnlycke IP.
Idrottshall	Mölnlycke	K															Beslut i KF om inköp i mars 2023.
Fridaskolan idrottshall (Valborgs kulle)	Mölnlycke	P															Fridaskolan behöver en idrottshall för att kunna bedriva gymnasium. Området ligger inom prioriterad järnvägskorridor. Planerat antagande 2024 kv 1.
Ishall och idrottshall	Härryda	K															Planerat antagande 2024 kv 3.
Provisorisk omklädningsbyggnad, ishall	Landvetter	K															
<u>Avveckling</u>																	
Ishall	Landvetter	K											A				Aveckling av befintlig ishall i Landvetter
Provisorisk omklädningsbyggnad, ishall	Landvetter	K											A				
Tillf omklädningsb, klubblokal	Mölnlycke																
<b>Särskilt boende</b>			lägenh														
<u>Utbyggnad</u>																	
Planbesked Grönhultsvägen (Bäre kulla 1:3/Hälsans hus)	Landvetter	P	60														Altura har fått planbesked för att möjliggöra äldreboende.
Härkeshultsvägen (Tahult 4:2)	Landvetter	P															NCC har fått planbesked för att möjliggöra äldreboende. Planstart är planerad 2023-2025, finns ej tidplan ännu.
<b>Bostad med särskild service funktionsnedsättning</b>			lägenh														
<u>Utbyggnad</u>																	
Gruppboend			6														Gruppboend för 6 personer inkl. personalutrymmen, tvättstuga, gemensamhetsutrymmen osv.

- Förstudie
- Detaljplan
- Projektering/upphandling av byggtentör
- Byggnation/etablering
- Verksamhetsstart
- Tidigareläggning/senarel. möjlig
- P Privat mark
- K Kommunal mark
- A Aveckling



# Bilaga, beläggning och kapacitet per enhet

## Förskolor

Kommunala förskolor Mölnlycke	Kapacitet antal avdelningar	Kapacitet antal barn*	Inskrivna barn per 231015
Barrskogens förskola	5	90	91
Djupedals förskola	6	108	98
Finnsjöns förskola	3	54	45
Furubackens förskola	4	72	63
Hulelyckans förskola	2	36	36
Krokens förskola	6	108	85
Ljungna förskola	3	54	54
Mossens förskola	2	36	33
Nysäters förskola	4	72	63
Pixbo förskola	3	54	45
Rullstenens förskola	6	108	96
Tallgårdens förskola	6	108	108

Fristående förskolor Mölnlycke	Kapacitet antal avdelningar	Kapacitet antal barn*	Inskrivna barn per 231015
Frida förskola	4	-	70
Föräldrakooperativet Bamsebo	1	-	19
Råda Montessoriförskola	2	-	25
Skogsbärets kooperativa förskola	2	-	24

Kommunala förskolor Landvetter	Kapacitet antal avdelningar	Kapacitet antal barn*	Inskrivna barn per 231015
Agnebäckens förskola	5	90	74
Eskilsby förskola	2	36	28
Högåsens förskola	3	54	35
Mystens förskola	6	108	114
Salmereds förskola	6	108	71
Sjöholmens förskola	2	36	36
Skårtorps förskola	6	108	97
Smedjebackens förskola	6	108	85
Västergårdets förskola	6	108	102

Fristående förskolor Landvetter	Kapacitet antal avdelningar	Kapacitet antal barn*	Inskrivna barn per 231015
Solbackens förskola	2	-	32
Jensens förskola	6	-	95

Kommunala förskolor Östra delarna	Kapacitet antal avdelningar	Kapacitet antal barn*	Inskrivna barn per 231015
Björkängens förskola	6	108	60
Fagerhults förskola	6	108	74
Gärdets förskola	4	72	35
Hedens förskola	3	54	56
Hindås förskola	3	54	50
Älmhults förskola	3	54	50

Fristående förskolor Östra delarna	Kapacitet antal avdelningar	Kapacitet antal barn*	Inskrivna barn per 231015
Förskolan Fisken	1	-	18
Hindås Montessoriförskola	2	-	24

\* Kapacitet antal barn = antal avdelningar x 18 barn vilket motsvarar en genomsnittlig kapacitet på en kommunal förskoleavdelning i Härryda kommun.

# Grundskolor

Kommunala grundskolor Mölnlycke	Årskurser	Kapacitet antal elever	Inskrivna elever per 231015
Skinnefjällsskolan	F-3	300	227
Furuhällsskolan	F-6	375	359
Högdalsskolan	F-6	375	331
Säteriskolan	F-6	400	293
Vällsjöskolan	F-6	200	189
Djupedalsskolan	4-9	490	454
Ekdalaskolan	7-9	385	355
Båtsmansskolan	7-9	180	187

Fristående grundskolor Mölnlycke	Årskurser	Kapacitet antal elever	Inskrivna elever per 231015
Fridaskolan	F-9	X	570

Kommunala grundskolor Landvetter	Årskurser	Kapacitet antal elever	Inskrivna elever per 231015
Esksilsbyskolan	F-2	25	12
Backaskolan	F-3	320	244
Lunnaskolan	F-3	400	371
Härrydaskolan	F-6	200	121
Önnerödsskolan	4-9	450	456
Landvetterskolan	Åk 2-9	900	791

Kommunala grundskolor Östra delarna	Årskurser	Kapacitet antal elever	Inskrivna elever per 231015
Hindåsskolan	F-3	320	213
Fagerhultsskolan	4-9	450	373
Hällingsjöskolan	F-6	175	143
Rävlandaskolan	F-9	540	344

# Funktionsstöd

Gruppbostad	Antal platser	Boende per 231015
<b>Mölnlycke</b>		
Båtsmanstorpet	6	6
Hjorten	5	5
Orrekullen	6	6
Solsten	5	4
<b>Landvetter</b>		
Önneröd Sand	6	6
Östra Backa	6	6
<b>Hindås</b>		
Älmhult	6	6
<b>Rävlanda</b>		
Hedgården	6	6

Servicebostad	Antal platser	Boende per 231015
<b>Mölnlycke</b>		
Biblioteksgatan	9	9
Enebacken	12	12
Lindbacken	12	11
Lindska	7	6
Stenbrottet	8	6
<b>Landvetter</b>		
Landevi	12	7
Landvetter	7	5

## Vård och omsorg

Särskilt boende permanent	Antal platser	Boende per 231015
<b>Mölnlycke</b>		
Attendo Säteriet	60	42
Ekdalagården	66	66
Hönekulla gård	20	20
Rådahemmet	46	46
Säterigården	24	24
<b>Landvetter</b>		
Bygården	31	31
Östra Bygården	12	12
<b>Rävlanda</b>		
Björkelid	45	45

Korttidsboende	Antal platser	Boende per 231015
<b>Mölnlycke</b>		
Ekdalagården	7	6
Hönekulla gård	20	19