

Arkeologisk utredning i Gökskulla

Arkeologisk utredning



Gökskulla 3:33 m. fl.
Landvetter socken
Härryda kommun
Mats Hellgren

Rapport 2023:5

Arkeologisk utredning i Gökskulla

Arkeologisk utredning

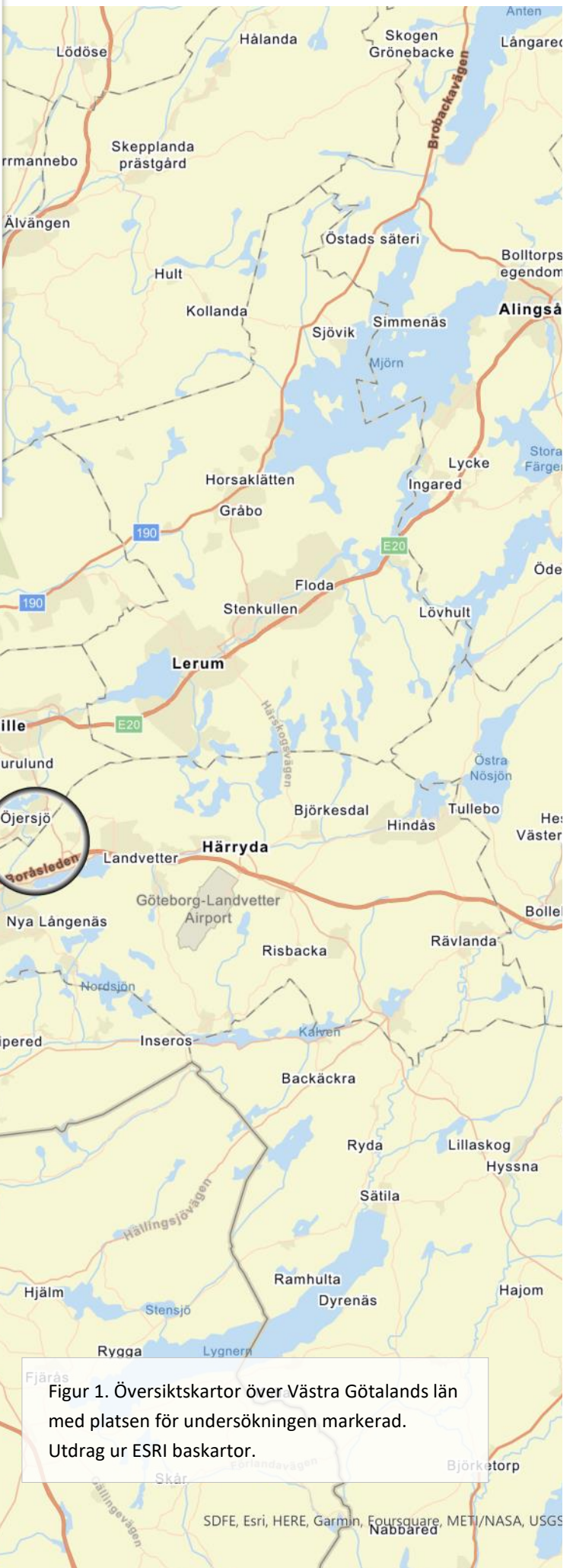
Gökskulla 3:33 m. fl.
Landvetter socken
Härryda kommun
Mats Hellgren

Göta Arkeologi Rapport 2023:5

Omslagsbild: Foto över en del av undersökningsområdet. Foto Mats Hellgren.

Innehåll

Sammanfattning.....	5
Inledning och bakgrund	5
Kart- och arkivstudier	7
Metod och resultat	8
Slutsats och åtgärdsförslag.....	9
Källförteckning.....	10
Administrativa uppgifter.....	10



Skala: 1:250 000

Figur 1. Översiktskartor över Västra Götalands län med platsen för undersökningen markerad. Utdrag ur ESRI baskartor.

Sammanfattning

Med anledning av att Härryda kommun ämnar detaljplanera ett område inom fastigheten Gökskulla 3:33 med flera har Göta Arkeologi utfört en arkeologisk utredning.

Undersökningen resulterade i att inga nya fornlämningar kunde konstateras. I norra delen av undersökningsområdet hittades en husgrund vilken registrerades som övrig kulturhistorisk lämning (L2023:705).

Göta Arkeologi bedömer att det inte är nödvändigt med ytterligare arkeologiska undersökningar inom utredningsområdet.

Inledning och bakgrund

Under februari 2023 genomförde Göta Arkeologi en arkeologisk utredning inom fastigheten Gökskulla 3:33 med flera i Landvetter socken och Härryda kommun. Utredningen genomfördes enligt länsstyrelsens beslut 431-51330-2022. Anledningen var att Härryda kommun avser detaljplanera området för lager, logistik och kontor samt möjligen även bostäder.

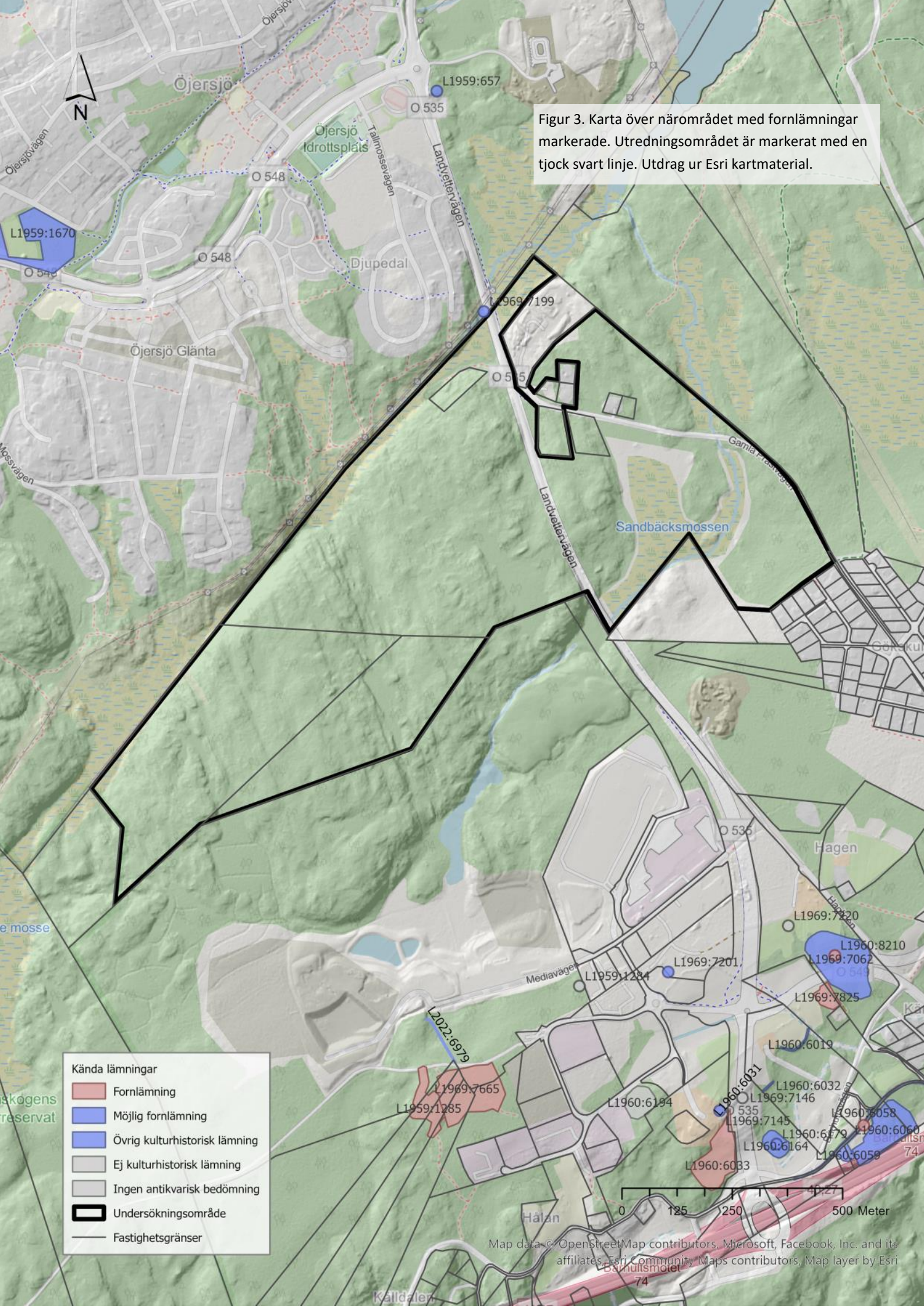
Syftet med utredningen var att ta reda på om fornlämningar kommer att beröras av det planerade arbetsföretaget. Resultaten ska kunna användas av Länsstyrelsen vid fortsatt tillståndsprövning och utgöra underlag inför eventuella kommande arkeologiska åtgärder. Resultaten ska också kunna användas som underlag i Härryda kommuns fortsatta planering.

Utredningsområdet var omkring 85 hektar stort och merparten utgjordes av ett skogbevuxet bergsområde (se figur 3) beläget mellan 109 och 141 meter över havet. Det fanns inga kända lämningar inom utredningsområdet. Strax norr om området finns ett gränsmärke som förr markerade gränsen mellan Partille och Landvetter (1959:7199). Ungefär en kilometer söder om undersökningsområdet och i ett helt annat topografiskt landskap finns flera fornlämningar såsom ett gravfält (L1959:1285), två områden med fossil åkermark (L1959:7665, L1960:6194), en undersökt och borttagen boplats (L1959:1284) och en bytomt/gårdstomt (L1959:7825).

Figur 2. Foto från norr som visar delar av undersökningsområdet. Foto Mats Hellgren.



Figur 3. Karta över närområdet med fornlämningar markerade. Utredningsområdet är markerat med en tjock svart linje. Utdrag ur Esri kartmaterial.



- | Kända lämningar | |
|---|-------------------------------|
| | Fornlämning |
| | Möjlig fornlämning |
| | Övrig kulturhistorisk lämning |
| | Ej kulturhistorisk lämning |
| | Ingen antikvarisk bedömning |
| | Undersökningsområde |
| | Fastighetsgränser |

0 125 250 500 Meter

Kart- och arkivstudier

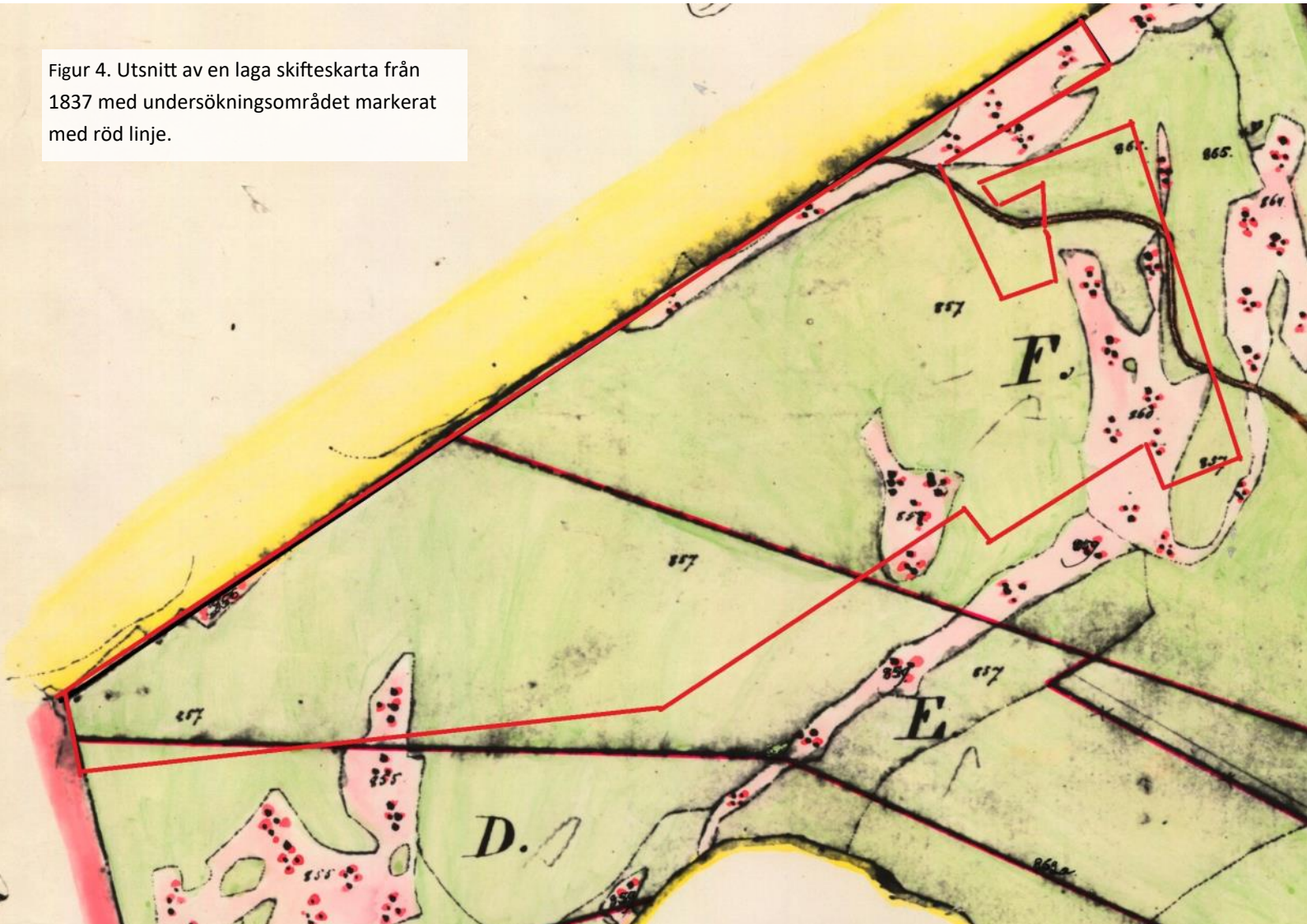
Innan fältarbetet påbörjades genomfördes en kart- och arkivstudie. Merparten av undersökningsområdet är beläget inom ett område som förr utgjorde en del av byn Gökskullas utmarker i Landvetter socken i Sävedals härad.

Gökskulla finns omnämnd i en jordebok från 1550-talet och bestod då av tre gårdar. Förledet i ortsnamnet härrör från mansnamnet Göt (Ortnamnen i Göteborg och Bohuslän).

Det äldsta kartmaterialet som visar Gökskulla är från 1701 men visar endast inägor. Den äldsta mer detaljerade kartan som visar området för utredningen är en Laga skifteskarta från 1837 (se figur 4). Denna karta visar att undersökningsområdet då låg inom gårdarna Gökskulla Hallens och Gökskulla Nordgårds ägor. Kartan visar att området bestod av skogsmark och flera våtmarksområden.

I norra delen av undersökningsområdet finns idag ett par mindre tomter vilka avstyckades från Gökskulla Nordgårds ägor på 1940- och 50-talet. Ett av dessa tomter, Gökskulla 6:1, har sitt ursprung från ett torp som anlades 1863 inom Gökskulla Nordgårds ägor och som först benämndes Hultekullen och senare kallades Hultet (se figur 5). År 1943 skedde en avstyckning som omfattade torpet och ett närområde och erhöll då nuvarande fastighetsbeteckning. Senast på 1960-talet revs det gamla torpet och ett nytt boningshus med flera ekonomibyggnader anlades på ett krön ett 50-tal meter åt sydväst. Detta hus är idag övergivet och delvis raserat (se figur 6).

Figur 4. Utsnitt av en laga skifteskarta från 1837 med undersökningsområdet markerat med röd linje.



Metod och resultat

Utredningsområdet var cirka 85 hektar stort. Terrängen var kuperad och bestod huvudsakligen av berg i dagen, skog och våtmarkspartier. Merparten av området var glest skogbevuxet. Ställvis var marken sönderkörd av fordon.

Jordartskartan visar att nästan hela utredningsområdet består av urberg eller mossmarker. De partier som inte är våtmarker har inget eller endast ett mycket tunt jordlager över berget.

Arbetet inleddes med en genomgång av historiska kartor, litteratur och annat bakgrundsmaterial. Därefter inventerades området till fots och möjliga lägen för boplatser eller visten kontrollerades med handredskap och geologspjut. Krönlägen kontrollerades i syfte att undersöka förekomsten av förhistoriska gravar. Tänkbara lägen för kolningsgropar granskades också. Efter den okulära insatsen ansågs det inte vara nödvändigt med schaktgrävning.

Inventeringen resulterade i att inga fornlämningar kunde konstateras. I norra delen av undersökningsområdet hittades, i ett glest skogbevuxet parti, en övrig kulturhistorisk lämning i form av en torpgrund som var 7x5 meter stor med upp till 0,5 meter stora grundstenar. Lämningen erhöll beteckningen L2023:705 i kulturmiljöregistret. Genom arkivuppgifter kunde det konstateras att torpet uppfördes 1863 och övergavs i mitten av 1900-talet (se sidan 7 och figur 5).

Inmätningar utfördes med RTK-kopplad GPS och för dokumentationen användes en tablet och appen Arkeo. Fotografering skedde med mobilkamera.



Figur 5. Foto från norr som visar grundstenar efter torpet Hultet. Foto Mats Hellgren.



Figur 6. Foto från väster som visar ett raserat hus beläget 50 meter sydöst om torpgrunden. Foto Mats Hellgren.



Figur 7. Foto från söder som visar delar av undersökningsområdet.
Foto Mats Hellgren.

Slutsats och åtgärdsförslag

Den arkeologiska utredningen resulterade i att inga nya fornlämningar kunde konstateras. I norra delen av undersökningsområdet hittades en övrig kulturhistorisk lämning i form av en husgrund (L2023:705).

Undersökningen genomfördes enligt undersökningsplanen utan avvikelser. Eftersom inget av arkeologiskt intresse påträffades anses inga ytterligare arkeologiska insatser vara nödvändiga inför den planerade exploateringen.

Källförteckning

- Kulturmiljöregistret, app.raa.se
- Ortnamnen i Göteborgs och Bohuslän I. Ortnamnen i Sävedals härad jämte gårds- och kulturhistoriska anteckningar. Göteborg 1923.
- Lantmäteriet, Historiska kartor. historiskakartor.lantmateriet.se
 - 1701 Geometrisk avmätning Landvetter socken Göskulla nr 1-4
 - 1837 Laga skifte på skogsmark Landvetter socken
- Landvetters husförhörslängder och församlingsböcker:
AI:9, AI:10, AI:11, AI.12, All:a1, All:a2, All:a3

Administrativa uppgifter

Länsstyrelsen diarienummer: 431-51330-2022

Göta Arkeologi projektnummer: 2301

Kommun: Härryda

Socken: Landvetter

Fastighet: Göskulla 3:33 med flera

Fältarbete: 4 arbetsdagar (2023-02-09 - 2023-02-14)

Fältarbete personal: Mats Hellgren och Simon Karlsson



GÖTA
ARKEOLOGI